

---

## 2024. 정읍교육지원청 특수교육 [특수교육지원센터] 운영계획

---



# 목 차

I. 전라북도 교육 기본 방향 .....	1
II. 전라북도 특수교육 비전·목표 및 추진과제 .....	2
III. 정읍 교육 기본 방향 .....	3
IV. 정읍 특수교육 비전 및 추진과제 .....	4
V. 정읍 특수교육 현황 .....	5
VI. 정읍 특수교육 주요 추진 과제 .....	11
1. 추진과제: 특수교육과정 운영 지원 및 통합교육 내실화 .....	12
2. 추진과제: 특수교육 지원체제 구축 .....	18
3. 추진과제: 맞춤형 특수교육 지원 서비스 강화 .....	22
<input type="checkbox"/> 붙임 .....	28
1. 2024학년도 정읍특수교육지원센터 프로그램 일정 .....	28
2. 정읍특수교육지원센터 진단평가 도구 보유현황 .....	29
3. 정읍특수교육지원센터 보조공학기기 보유현황 .....	31

## 실력과 바른 인성을 키우는 전북교육



## Ⅱ.

## 전라북도 특수교육 비전 · 목표 및 추진과제

### 비전

모두가 존중받는 학생 중심 특수교육

### 목표

학생 개별 맞춤형  
특수교육 확대

모두를 위한  
통합교육 지원 강화

미래를 준비하는  
진로 직업교육 활성화

### 추진과제

1

학생중심  
특수교육  
전달체계  
내실화

- 장애 영유아 교육 지원 확대
- 특수교육지원센터 운영 강화
- 특수학교(급) 설치 확대 및 여건 개선
- 특수교육 교원 역량 강화

2

모두를 위한  
통합교육  
지원 강화

- 협력 기반 통합교육 여건 조성
- 일반 학교 통합교육 역량 강화
- 일상적 장애 공감 문화 정착
- 장애학생 인권 강화

3

개별 맞춤형  
특수교육 확대

- 에듀테크 활용 맞춤형 교육과정 운영
- 장애 유형·정도에 따른 교육지원 확대

4

지역사회 연계  
진로직업교육  
활성화

- 지역사회 기반 진로·직업교육 지원
- 특수교육대상 학생 현장실습 활성화
- 관계부처 연계 취업 지원 확대

### Ⅲ. 정음 교육 기본 방향

#### 비전

실력과 바른 인성을 키우는 정음교육

#### 주요 정책



#### 학교 지원 원리



## IV. 정읍 특수교육 비전 및 추진과제

### 비전

성장과 배움이 있는 행복한 정읍 특수교육

### 목표

- ▶ 모두를 위한 통합교육 지원 강화
- ▶ 미래를 준비하는 진로직업교육 활성화
- ▶ 학생 개별 맞춤형 특수교육 확대 및 지원체제 구축



### 추진과제

1 특수교육과정 운영 지원 및 통합교육 내실화

2 특수교육 지원체제 구축

3 맞춤형 특수교육 지원 서비스 강화

## V.

## 정읍 특수교육 현황

## 1. 관내 특수교육대상학생 현황

(2024. 3.)

구 분	유치원	초등학교	중학교	고등학교	계
특수학급 배치	4	106	34	27	171
일반학급 배치	32	46	21	15	114
총	36	152	55	42	285

## 2. 특수학교(급) 현황

## 가. 유치원 특수학급 현황(2개교, 2학급)

순	급	학교명	학급수	주소
1	유	정읍연지유치원	1	전북특별자치도 정읍시 명륜길 30
2	유	신태인초등학교 병설유치원	1	전북특별자치도 정읍시 신태인1길 54-3

## 나. 초등학교 특수학급 현황(27개교, 28학급)

순	급	학교명	학급수	주소
1	초	고부초등학교	1	전북특별자치도 정읍시 고부면 교동3길 14
2	초	교암초등학교	1	전북특별자치도 정읍시 정읍사로 179
3	초	내장초등학교	1	전북특별자치도 정읍시 대석1길 13-4
4	초	능교초등학교	1	전북특별자치도 정읍시 산내면 능교3길 13-5
5	초	대흥초등학교	1	전북특별자치도 정읍시 입암면 정읍남로 766
6	초	덕천초등학교	1	전북특별자치도 정읍시 덕천면 황토현로 831
7	초	동신초등학교	1	전북특별자치도 정읍시 상동중앙로 15
8	초	백암초등학교	1	전북특별자치도 정읍시 칠보면 암축길 17
9	초	북면초등학교	1	전북특별자치도 정읍시 북면 화평길 31
10	초	보성초등학교	1	전북특별자치도 정읍시 북면 연지길 38-27

11	초	산외초등학교	1	전북특별자치도 정읍시 산외면 운전2길 7
12	초	서신초등학교	1	전북특별자치도 정읍시 소성상평로 401-5
13	초	수곡초등학교	1	전북특별자치도 정읍시 칠보면 여옥길 11
14	초	신태인초등학교	1	전북특별자치도 정읍시 신태인읍 신태인1길 54-3
15	초	이평초등학교	1	전북특별자치도 정읍시 이평면 말목장터길 5-29
16	초	입암초등학교	1	전북특별자치도 정읍시 입암면 입암중앙길 29
17	초	정우초등학교	1	전북특별자치도 정읍시 정우면 금남길 28-24
18	초	정읍남초등학교	1	전북특별자치도 정읍시 남산5길 25
19	초	정읍동초등학교	2	전북특별자치도 정읍시 충정로 176
20	초	정읍북초등학교	1	전북특별자치도 정읍시 명덕1길 41
21	초	정읍서초등학교	1	전북특별자치도 정읍시 명륜길 32
22	초	정읍수성초등학교	1	전북특별자치도 정읍시 수성3로 21
23	초	정읍초등학교	1	전북특별자치도 정읍시 마곡로 33
24	초	정일초등학교	1	전북특별자치도 정읍시 정문들목길 26-19
25	초	칠보초등학교	1	전북특별자치도 정읍시 칠보면 칠보중앙로 130
26	초	태인초등학교	1	전북특별자치도 정읍시 태인면 동헌길 16
27	초	한솔초등학교	1	전북특별자치도 정읍시 학산로 69

#### 다. 중학교 특수학급 현황(4개교, 8학급)

순	급	학교명	학급수	주소
1	중	감곡중학교	1	전북특별자치도 정읍시 감곡면 감곡동서로 330-2
2	중	샘고을중학교	3	전북특별자치도 정읍시 초산로 110
3	중	정우중학교	1	전북특별자치도 정읍시 정우면 양지1길 100-28
4	중	정읍중학교	3	전북특별자치도 정읍시 정읍사로 569

#### 라. 고등학교 특수학급 현황(4개교, 5학급)

순	급	학교명	학급수	주소
1	고	정읍고등학교	1	전북특별자치도 정읍시 정읍사로 594
2	고	정읍여자고등학교	1	전북특별자치도 정읍시 충정로 56-11
3	고	정읍제일고등학교	2	전북특별자치도 정읍시 충정로 252
4	고	학산고등학교	1	전북특별자치도 정읍시 학산로 89



## 마. 특수학교 현황(1개교, 19학급)

순	급	학교명	학급수	주소
1	특수학교	다솜학교	19	전북특별자치도 정읍시 정읍남로 1146

## 3. 특수교사 현황

(단위: 명)

순	학교급	일반학교	특수교육지원센터	계
1	유치원	2	1	3
2	초등학교	28	2	30
3	중학교	8	2	10
4	고등학교	5	.	5
계		43	5	48

## 4. 특수교육지도사 배치 현황

(단위: 명)

구분	유		초												중	고	특수	합계
학교명	정읍연지유	신태인초병설유	고부초	내장초	대흥초	덕천초	백암초	서신초	이평초	입암초	정읍북초	정읍서초	정일초	한솔초	샘고을중	학산고	다솜학교	
인원	1	1	1	1	1	1	1	1	1	1	1	1	1	1	1	1	8	24

## 5. 특수교육지원센터 인력 현황

(단위: 명)

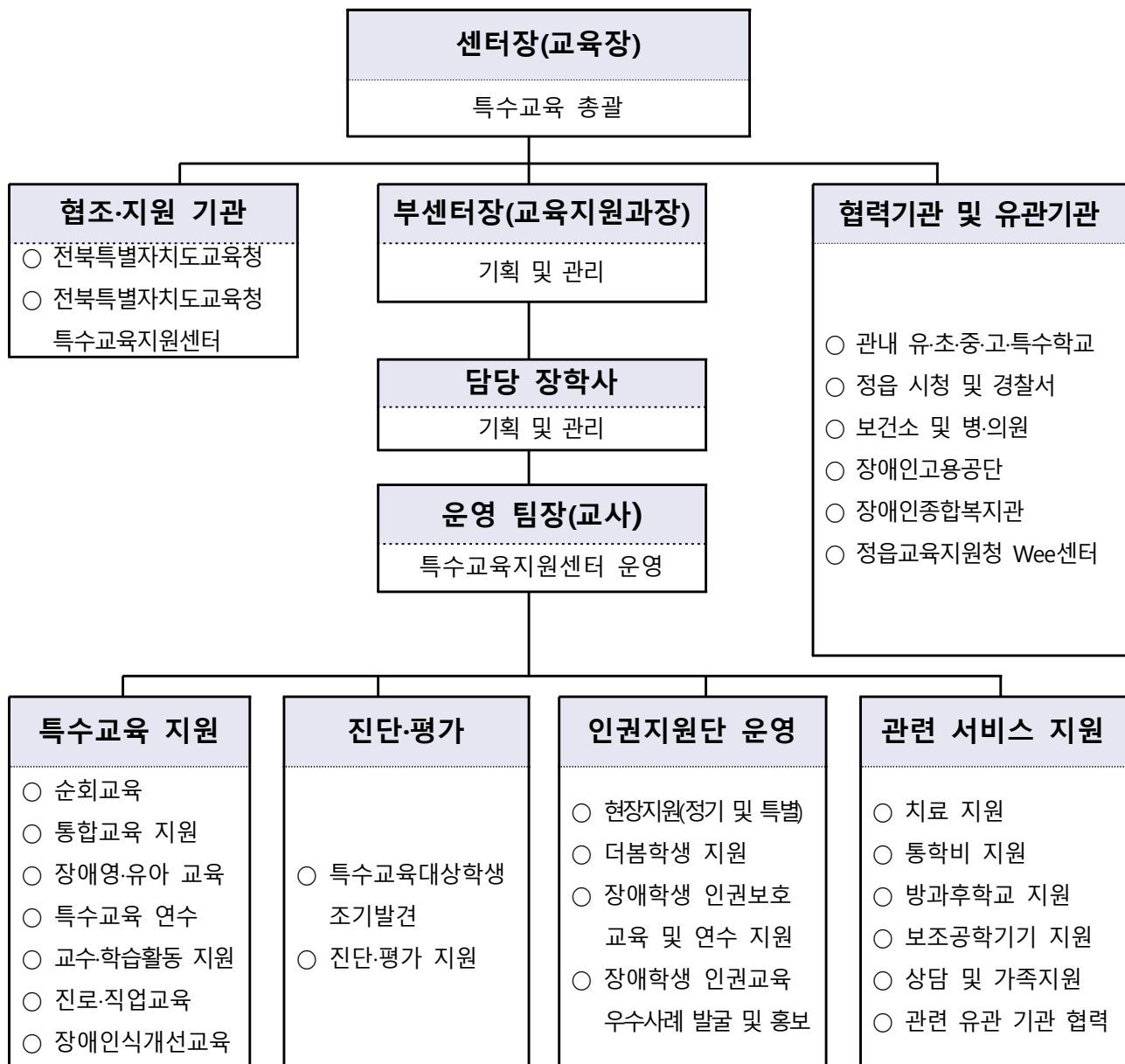
구분	센터장 (교육장)	부센터장 (교육지원과장)	담당 장학사	특수교사			특수행정 실무사	계
				유아	초등	중등		
인원	1	1	1	1	2	2	1	9

## 6. 특수교육지원센터 시설 및 도구보유 현황

(단위: 실/중)

구분	사무실	회의실	꿈누리터	진단평가실	마음나눔방	어울림방	진단평가도구	보조공학기기
현황	1	1	1	1	1	1	47	23

## 7. 특수교육지원센터 관리·운영 체계



## 8. 특수교육지원센터 업무분장

직위·직급	업무	비고
센터장 (교육장)	<ul style="list-style-type: none"> <li>■ 특수교육 총괄</li> </ul>	
장학사 (530-3032)	<ul style="list-style-type: none"> <li>■ 특수교육 기획 및 관리</li> <li>■ 특수교육운영위원회 총괄</li> </ul>	
유아특수교사 (530-3037)	<ul style="list-style-type: none"> <li>■ 특수교육지원센터 운영</li> <li>■ 특수교육대상학생 순회교육</li> <li>■ 특수교육대상학생 진단·평가</li> <li>■ 순회교육 운영계획 수립 및 운영</li> <li>■ 장애 영유아 프로그램 운영</li> <li>■ 문화·예술·체육 프로그램 운영</li> <li>■ 초등학교 입학적응 프로그램 운영</li> <li>■ 특수교육 통계 관련 업무</li> </ul>	
초등특수교사 (530-3017)	<ul style="list-style-type: none"> <li>■ 특수교육대상학생 순회교육</li> <li>■ 특수교육대상학생 진단·평가</li> <li>■ 학부모 및 가족지원 프로그램 운영</li> <li>■ 보조공학기기 관리 및 대여</li> <li>■ 관내 연합 현장 체험학습 운영</li> <li>■ 진로·직업프로그램 운영</li> <li>■ IT페스티벌 업무</li> </ul>	
초등특수교사 (530-3038)	<ul style="list-style-type: none"> <li>■ 특수교육대상학생 순회교육</li> <li>■ 특수교육대상학생 진단·평가</li> <li>■ 특수교육운영위원회 업무(부)</li> <li>■ 특수교육지도사 실사단 운영</li> <li>■ 통합교육지원단 운영</li> <li>■ 행동중재 프로그램 운영</li> <li>■ 장애인 편의시설 업무</li> <li>■ 특수교육 연수 운영</li> </ul>	

<p>중등특수교사 (530-3008)</p>	<ul style="list-style-type: none"> <li>■ 특수교육대상학생 순회교육</li> <li>■ 특수교육대상학생 진단·평가</li> <li>■ 진단평가 도구 관리</li> <li>■ 특수교육운영위원회 운영(정)</li> <li>■ 특수교육지도사 실사단 운영</li> <li>■ 특수교육관련서비스(방과후, 통학비, 치료지원비 등) 업무</li> </ul>	
<p>중등특수교사 (530-3039)</p>	<ul style="list-style-type: none"> <li>■ 특수교육대상학생 순회교육</li> <li>■ 특수교육대상학생 진단·평가</li> <li>■ 장애학생인권지원단 운영</li> <li>■ 장애인식개선교육 및 프로그램 운영</li> <li>■ 멘토멘티 프로그램 운영</li> <li>■ 방학 중 프로그램 운영</li> </ul>	
<p>특수행정실무사 (530-3018)</p>	<ul style="list-style-type: none"> <li>■ 특수교육 행정업무 지원</li> <li>■ 특수교육지원센터 홈페이지 관리</li> <li>■ 교재교구 및 비품 관리</li> <li>■ 주간업무 작성</li> <li>■ 특수교육지원센터 여비 관리</li> <li>■ 순회교육수당 지급</li> <li>■ 특수교육기관 성범죄, 장애인학대관련범죄 등 경력조회</li> </ul>	
<p>특수행정실무사 (530-3028)</p>	<ul style="list-style-type: none"> <li>■ 샘콩카페 운영 지원</li> <li>■ 교육지원과 업무 지원</li> <li>■ 기타 행정업무 및 환경관리 보조</li> <li>■ 우편물 관리</li> <li>■ 주간 업무 지원</li> </ul>	

## VI. **정읍 특수교육 주요 추진 과제**

추진 과제	사업명
1. 특수교육과정 운영 지원 및 통합교육 내실화	1-1. 특수교육대상 영·유아 교육 내실화
	1-2. 특수교육대상학생 순회교육 지원
	1-3. 통합교육 지원 강화
	1-4. 특수교육 교원의 전문성 강화
	1-5. 문화·예술 프로그램
	1-6. 현장체험학습
	1-7. 방학 중 프로그램
2. 특수교육 지원체제 구축	2-1. 특수교육대상학생 진단·평가 체계 구축
	2-2. 장애학생 인권지원단
	2-3. 장애인식개선교육
	2-4. 진로·직업교육
3. 맞춤형 특수교육 지원 서비스 강화	3-1. 치료지원
	3-2. 통학비 지원
	3-3. 방과후학교 운영비 지원
	3-4. 장애인 등 편의시설 설치 지원
	3-5. 보조공학기기 및 교재교구 대여 지원
	3-6. 가족지원 프로그램
	3-7. 학부모 프로그램

# 추진과제 1. 특수교육과정 운영 지원 및 통합교육 내실화

## 1-1. 특수교육대상 영·유아 교육 내실화

### □ 목적

- 장애의 조기발견 및 조기교육을 통한 2차 장애 예방 및 발달 촉진
- 유치원 과정 의무교육 지원 내실화를 통한 특수교육대상 유아 교육력 향상
- 특수교육대상 영·유아의 가족지원을 통한 양육의 어려움 감소

### □ 추진내용

- 특수교육대상 영·유아의 무상교육 및 의무교육 지원 강화
  - 특수교육대상 유아가 유치원 입학 희망 시 법적인 의무교육대상자로서 우선 입학  
(※ 2024년 유치원 입학 유아는 처음학교로 입학시스템 실시 이전 선정·배치 완료)
- 특수교육대상으로 선정된 장애 영·유아 특수교육지원 및 가족지원
- 의무교육상담 담당자 지정
  - 특수교육지원센터 유아특수교사(063-530-3037)
  - 부모 상담을 통해 취학유예 및 면제 관련 안내  
(취학유예 시 특수교육대상유아 의무교육비 지원 등 특수교육 관련 지원 보류)

구분	내용	대상	시기
특수교육대상 영·유아 무상교육 및 의무교육 홍보 및 상담	○ 홈페이지를 통한 지원 안내 ○ 영·유아 교육 유관기관을 통한 홍보 ○ 센터 내 전화 상담	영·유아 보호자 및 교사	연중
특수교육대상학생 유아 의무교육비 지원	○ 공립 및 사립유치원에 배치된 3~5세 특수교육 대상 유아	공·사립 유치원 배치 특수교육대상 유아	연중

무상교육 희망여부	특수 교육대상유아							
	기본 지원(전체유아 동일)				차액분			계
	유아학비(누리과정)		무상 교육비	소계	방과 후비	의무 교육비	소계	
	교육과정	방과후비						
희망	280	70	135	485	30	0	30	515
미희망	280	70	0	350	30	101	131	481

구분	내용	대상	시기
특수교육대상 영·유아 조기발견 및 정보관리	○ 특수교육대상 영·유아 정보관리 - 유관기관 협조로 현황 파악 ○ 특수교육대상 영·유아 진단평가 의뢰 및 특수교육지원 안내	유치원 및 어린이집	연중
영·유아 놀이·체험 프로그램	○ 실내외 놀이 및 체험프로그램 지원	공·사립 통합학급 배치 특수교육대상유아	2024. 10.
입학 적응 프로그램 지원	○ 부모 상담 및 정보 공유 ○ 초등학교 입학 전 적응 프로그램 지원	초등학교 1학년 입학 예정인 특수교육대상학생	2025. 2.

## 1-2. 특수교육대상학생 순회교육 지원

### □ 목적

- 특수학급 미설치교에 재학하고 있는 특수교육대상학생의 개별학습권 보장

### □ 추진내용

- 특수학급 미설치교를 중심으로 한 지원
- 순회교육대상학생은 특수교육운영위원회의 종합적인 판단을 통해 선정
- 순회교육대상학생의 장애 정도 및 특성 등을 고려하여 순회교육지원계획 작성
- 순회교육 지원 절차

#### 순회교육 신청

- 대상: 특수학급 미설치교에 재학 중인 특수교육대상학생
- 신청: K-에듀파인 제출



#### 대상자 심의

- 특수교육운영위원회의 종합적인 판단을 통해 장애 정도 및 이동 곤란 등 특별한 사유를 지닌 학생을 선정하여 지원
- 개별화교육지원팀 구성 및 개별화교육계획 작성 지원



#### 순회교육 지원

- 순회교육대상학생의 소속 학교에서 작성한 개별화교육계획에 의한 교육지원 내용을 바탕으로 순회교육계획을 수립하여 실시

\* 일정은 추후에 안내할 예정임.

## □ 목적

- 일반학교의 일반학급 배치 특수교육대상자를 위한 상담 및 정보지원, 현장의 요구와 장애유형별 특성에 따른 신속한 지원을 위함

## □ 추진내용

- 통합교육지원단 운영을 통한 통합교육현장 지원

## 통합교육지원단 조직

- 내용: 통합교육지원단 구성 및 위촉
  - 3월 중 센터장, 담당장학사, 특수학교(급) 교장(감), 성교육전문가, 상담전문가, 교육복지사 등으로 구성



## 통합교육지원단 운영

- 대상: 특수학급 미설치교 및 통합학급
- 내용: 특수학급 미설치교 및 통합학급 컨설팅 지원, 현장지원 등
- 목적: 특수학급 미설치교의 통합교육 여건 조성

- 통합학급 교사 책무성 강화

구분	내용	대상	시기
통합학급 교사 연수 지원	○ 특수교육대상자를 위한 맞춤형 통합교육	관내 통학학급 교사 대상	2024. 3.

- ※ 일반학교 교(원)장 특수교육관련 집합(원격) 연수 매년 3시간 이상 이수
- 장애인식개선 및 장애인권 관련 내용이 포함된 특수(통합)교육 관련 연수
  - 법정교육(장애인식개선 및 장애인 학대 신고 의무자 교육 등)은 미포함
- ※ 통합학급 담당교원 특수교육관련 직무연수 권장(10년 합산 60시간 이상 이수, 누적치 인정)
- 통합학급 담당교원 매년 15시간 이상 연수 이수 권장
  - 국립특수교육원, 공주대부설종합특수교육연수원, 중앙교육연수원 등 원격연수원 활용



## 1-4.

## 특수교육 교원의 전문성 강화

## □ 목적

- 특수교육 전문성 강화를 통한 특수교육대상학생의 학습권 강화
- 특수학교(급) 교원의 수업 및 사례 공유를 통한 특수교육 전문성 함양

## □ 추진내용

구분	내용	대상	시기
특수교사 및 특수업무 담당 교원 연수 지원	<ul style="list-style-type: none"> <li>○ 특수교육 교원의 전문성과 역량 강화를 위한 다양한 교육 및 연수 운영</li> <li>○ 학급운영 우수사례 및 학생 지도 사례 나눔</li> </ul>	관내 특수교사 및 특수교육 업무 담당 교원 등	2024. 6, 10월

## 1-5.

## 문화·예술 프로그램

## □ 목적

- 특수교육대상학생의 개별화된 특성을 고려한 맞춤형 체험을 통한 소질 개발
- 특수교육대상학생의 작품을 상용화해 학생의 성취감 고취 및 진로 개발

## □ 추진내용

구분	내용	대상	시기
‘어린이 작가’ 프로젝트	<ul style="list-style-type: none"> <li>○ 특수교육대상학생 개별 특성과 강점을 고려하여 다양한 분야에서 자신의 작업물을 상품화</li> <li>○ 한 가지 영역의 지속적이고 깊이 있는 연구 및 개발</li> <li>○ 이야기, 그림, 음악 등 예술 전반적 영역 및 상품 디자인 경험</li> </ul>	관내 특수 순회교육 대상자 및 특수교사 추천학생	2024. 9~12월

## 1-6.

## 현장체험학습

## □ 목적

- 체험중심의 다양한 교육 활동을 통한 자율성과 창의성 함양
- 특수교육대상학생의 학교 밖 단체 활동을 통한 사회적응 능력 신장

## □ 추진내용

구분	내용	대상	시기
현장체험학습	○ 특수교육대상학생의 특성에 적합한 현장체험학습 ○ 교외 환경 적응 및 사회성 함양을 위한 프로그램	관내 초·중 특수교육대상학생	2024. 4~7월 중

## 1-7.

## 방학 중 프로그램

## □ 목적

- 방학 중 지속적인 학습 기회 제공
- 다양한 교육 및 체험을 통한 지역사회 적응능력 및 자립생활능력 신장

## □ 추진내용

구분	내용	대상	시기
방학 중 프로그램	○ 방학 중 특수교육대상학생에게 적합한 다양한 교육 및 체험 제공	관내 초·중 특수교육대상학생	2024. 8월 중

## 추진과제 2. 특수교육 지원체제 구축

### 2-1. 특수교육대상학생 진단·평가 체계 구축

#### □ 목적

- 특수교육대상학생 조기발견 및 진단·평가 체계 구축을 통한 교육기회 확대
- 특수교육대상학생의 학교배치, 지원서비스의 내용과 범위 결정으로 개별학생의 학습권 보장

#### □ 추진내용

- 특수교육대상학생 조기발견 및 유관기관과 협력체계 구축
- 특수교육대상학생 진단·평가 강화
  - 진단·평가 위원회

순	소속	직위	역할
1	정읍교육지원청	장학사	팀장
2	특수교육지원센터	특수교사	교육진단
3	정읍 Wee센터	전문상담사	상담자문

- 진단·평가 위원회 전문성 신장을 위한 연수 및 교육경비 지원
- 특수교육대상학생 진단·평가 실시 절차

선정·배치 신청서 제출	진단·평가 여부 판단	진단·평가 의뢰	진단·평가 실시	결과 통보	특수교육 운영위원회
학부모→ 학교→ 교육지원청	교육 지원청	교육지원청 →특수교육 지원센터	특수교육 지원센터	특수교육 지원센터→ 교육 지원청	교육 지원청

- 연 4회 정기 진단·평가 일정에 의거 추진하며 수시로 의뢰되는 진단·평가 실시
- 선별검사 중 의료적 진단평가(시력검사, 청력검사)는 병원에 의뢰

## ■ 장애 영유아 진단검사비 지원

지원대상	지원내용	비고
특수교육대상자 선정을 의뢰한 0~5세 영·유아	<ul style="list-style-type: none"> <li>- 영유아 건강검진 발달평가 결과 추적 검사요망 이상의 단계(추적검사 요망, 심화 평가 권고)</li> <li>- 1인당 1회, 25만원 이내 실비 지원(진단비, 검사비 항목)</li> <li>- 학부모가 진단검사비 선 결제 후, 교육지원청에 진단검사비 지원 신청</li> <li>- 보건소에서 영유아 건강검진 발달장애 정밀진단비 지원을 받은 대상자는 지원금의 차액 중 본인부담금 10%를 제외한 금액 지원</li> <li>- 신청자가 많을 경우 높은 연령 우선 지원(생년월일 기준)</li> </ul>	

### 제출서류

- 주민등록등본 1부
- 영유아 건강검진 결과 통보서(발달평가결과 추적검사 요망 이상)
- 의사 진단서 또는 의사 소견서, 장애인증명서(복지카드) 중 1부
- 진단비 영수증(진료비 세부산정내역서 포함) 원본 1부
- 통장 사본 1부
- 장애영유아 진단검사비 신청서 1부

## ■ 특수교육대상학생 선정·배치 강화

- 정기일정

내용	대상	시기		비고
특수교육운영위원회	신규 특수교육대상학생 신청자, 재배치, 취학유예 학생 등	2024. 4.	2024. 6.	
		2024. 9.	2024. 12.	

- 수시일정 : 긴급을 요하는 재배치(이사, 거주지 이전 등)는 특수교육대상학생의 학습권 보장을 위하여 선배치 후 심의

## 2-2. 장애학생 인권지원단

### □ 목적 및 역할

- 교육현장의 장애학생 인권지원 활성화를 통한 장애학생 인권 보호 및 인권침해를 예방하여 장애학생의 행복한 학교 교육 실현
- 장애학생 인권 보호 우수사례 발굴 및 인권 보호 활동 홍보를 통한 장애학생 인권 친화적 분위기 조성

## □ 추진내용

- 3월 중 센터장, 담당 장학사, 특수교육지원센터 교사, 특수학교(급) 교장(감) 및 수석교사, 경찰서 성폭력 담당자, 장애 학생 보호자, 성교육 전문가, 상담전문가 등 8명 이상으로 인권지원단 구성 및 운영계획 수립
- 연 2회 이상 협의회 및 간담회 개최
- 매월 최소 1회 이상 특수학교 및 일반학교 방문을 통한 정기 현장지원 실시
- 특수교육대상학생 중대사안 발생 시 학교 방문을 통한 특별지원 실시
- 특수교육대상학생 인권보호를 위한 (성)교육 및 심리 상담 지원계획 수립
  - 특수학교 및 일반학교 특수교육대상학생을 위한 성교육 매 학기 1회 이상 실행
  - 더봄학생 대상 기본 10회기 맞춤형 상담 실행
- 특수교육대상학생 인권보호를 위한 담당교원 연수 지원

## 2-3. 장애인식개선교육

### □ 목적 및 역할

- 장애인식개선을 통한 편견 해소 및 학교현장의 통합교육 분위기 확산

### □ 추진내용

- 찾아가는 장애인식개선교육 운영

구분	내용	대상	시기
장애인식 개선교육	구체적 프로그램 내용은 추후 안내	관내 유·초·중·고 특수교육대상학생 배치교	2024. 9~11월

※ 각급학교 장애인식개선교육 확대

1. 대상: 전북특별자치도교육감 소속 학교 및 기관 전 직원
2. 이수시간
  - 사회적 장애인식개선교육: 매년 1회 이상, 1시간 이상 실시(대면을 통한 교육 최소 1회 이상 실시)
  - 장애인학대 및 장애인대상 신고의무자 교육: 매년 1시간 이상

※ 학부모 대상 장애인식개선교육

- 학교교육과정 설명회, 학교 공개의 날 행사 시 전문강사, 우수콘텐츠\*등을 활용
- \* 전북 학부모지원센터 연계 장애인식개선교육 및 국립특수교육원의 장애공감 자료 활용  
(국립특수교육원 누리집-에듀에이블-장애공감)

※ 장애이해교육 내실화

1. 이수시간: 연 2회 이상 실시
  - 범교과 학습 인권교육과 통합한 계기교육 및 장애이해수업 연계 지원

## 2-4. 진로 · 직업교육 지원

### ☐ 목적

- 특수교육대상학생의 자립 생활 및 직업 재활 역량 강화
- 직업체험을 통한 직업탐색 기회 제공 및 직업에 대한 긍정적 인식 강화
- 개인의 꿈과 끼를 발견 및 계발하여 사회참여 기회 확대

### ☐ 추진내용

구분	내용	대상	시기
진로 체험 프로그램	구체적 프로그램 내용은 추후 안내	관내 중·고등학교 특수교육대상학생	2024. 10~11월

## 추진과제 3. 맞춤형 특수교육 지원 서비스 강화

### 3-1. 치료지원

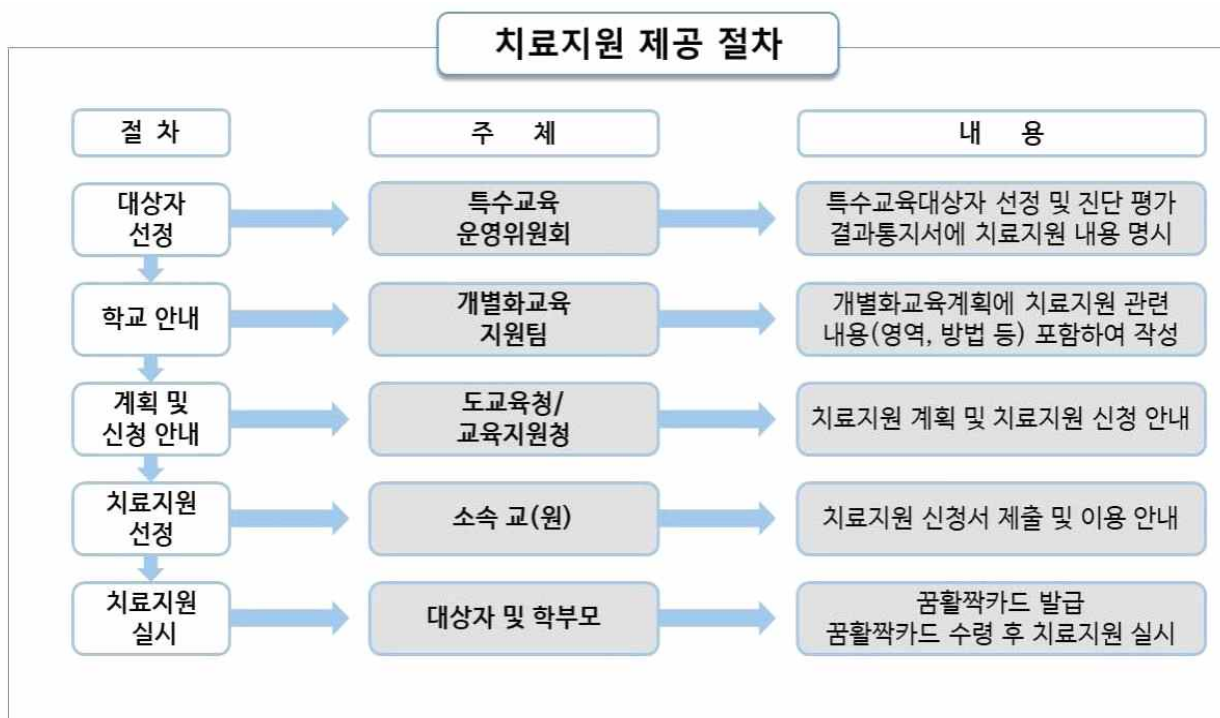
#### □ 목적

- 특수교육대상학생에 대한 특수교육 활동 및 통합교육 지원
- 특수교육대상학생의 생활 적응 능력 향상 및 장애 예방

#### □ 추진내용

- 대상
  - 지원 대상: 특수교육대상학생 중 치료지원이 필요한 학생
  - 제외 대상: 의무교육 기관이 아닌 어린이집 등에 소속된 학생  
취학 의무 면제 또는 유예대상 학생
- 치료지원 영역 및 내용
  - 물리, 작업, 언어, 청능훈련, 보행훈련, 기타(음악, 미술, 심리운동, 감각통합)
  - 의사의 처방 없이 이루어지는 물리치료, 작업치료 지원 불가
  - 보건복지부 '발달재활서비스'와 동일 영역일 경우 지원 불가
  - 치료지원 제공시간은 1회당 50분(보호자 상담 포함)으로 하며, 주 1회 제공을 권장
- 지원방법(다음 방법 중 한 가지 선택)
  - 치료지원 제공기관을 활용한 치료지원(월 17만원 이내 실비 지원)
  - 방과후학교 치료지원 관련 프로그램 활용
- 치료지원 전자카드 '꿈활짝 카드' 사용 안내
  - 카드 신청 및 (재)발급: 정읍 특수교육지원센터
  - 이용 방법: 매월 1일 지원액이 포인트로 생성, 매월 말일 월 잔액 포인트 자동 소멸  
학생 또는 보호자가 매회 치료지원 이용 후 **즉시 직접** 결제 원칙
  - 이용 장소: 치료지원 전자카드 가맹점(치료지원 기관으로 도교육청에 등록된 기관)

## ■ 치료지원 제공 절차



지원명	지원내용
치료지원	<ul style="list-style-type: none"> <li>- 치료지원 전자카드(월 최대 17만원 지원)</li> <li>* 보건복지부의 발달재활서비스와 동일한 치료영역 중복 지원 불가</li> <li>- 특수교육지원센터에서 제시한 교육지원영역 안에서 개별화교육지원팀이 치료지원의 내용과 방법 결정</li> </ul>

## 3-2. 통학비 지원

### □ 목적

- 특수교육대상학생의 교육기회 확대를 위한 통학편의 제공
- 통학편의 제공을 통한 특수교육대상자의 학습권 보장

### □ 추진내용

- 지원 기간
  - 2024학년도(2024. 3. 1~ 2025. 2. 28.)



## ■ 지원 대상

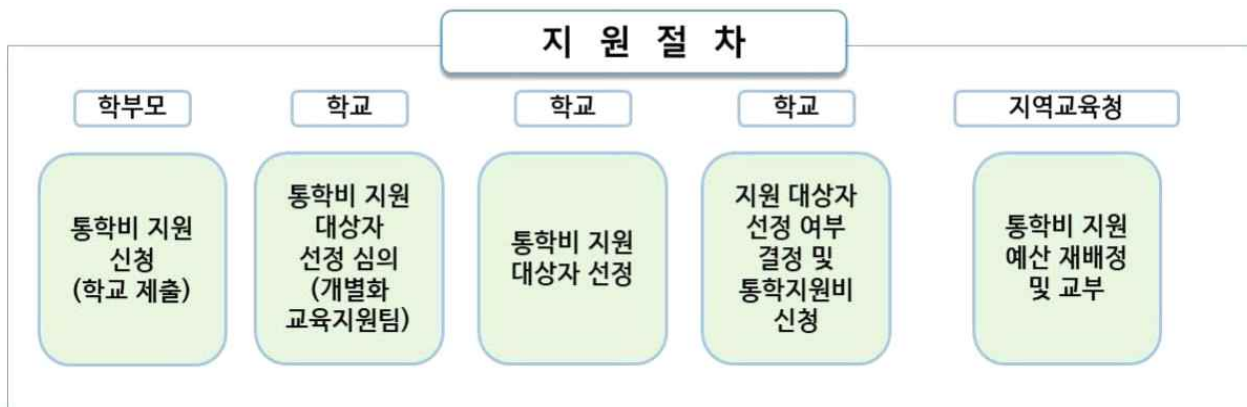
- 특수교육대상학생 중 학교통학버스 노선 외 원거리를 통학하는 학생
- 특수교육대상학생 중 중증장애로 자가용을 이용하여 통학하는 학생
- 위 지원 대상 학생 중 독립적 통학이 어려워 등·하교를 동행하는 보호자

## ■ 제외 대상

- 도보 통학생 및 도보 통학이 가능한 거리에서 자기 차량을 이용하여 통학하는 경우
- 기숙사에 거주하는 특수교육대상학생  
(단, 월요일과 금요일 등 정규 입·퇴사일의 통학비에 한하여 지급, 통학비 기준에 따름)
- 통학버스 이용이 가능하나 학생 또는 보호자의 의지로 자가용 또는 기타 교통수단으로 통학하는 경우
- 사립유치원 특수교육대상 유아의무교육비 지원 대상자(의무교육비에 통학비 포함)
- 국가·지방자치단체 등 타 기관에서 통학 관련 지원을 받는 경우
- 취학유예자, 무료통학버스 이용자

지원명	지원내용	비고
통학비	<ul style="list-style-type: none"> <li>- 1일 지급 횟수: 학생 2회, 보호자 2회</li> <li>- 1일 지급 단가: 시내 외 버스비 기준, 자가용 이용 시 1km당 200원씩 지급</li> </ul>	자가용 이용 시 차량 기준 지급 (학생, 보호자 별도 지급 안 됨)

## ■ 지원 절차



## □ 목적

## ■ 추진 목적

- 특수교육대상학생의 특기 적성 계발 및 학부모 사교육비 절감
- 특수교육대상학생의 전인적 발달 및 부모의 사회 활동 참여 도모

## □ 추진내용

## ■ 지원내용

- 지원 대상: 특수교육대상학생(선정·배치 확인)
- 1개 프로그램 당(프로그램 개설 기준: 4명 이상, 유치원 3명 이상) 월 60만원 지원  
(※ 방과후과정 시간제 기간제 교사 배치된 유치원은 지원 제외)
- 교내 일반·외부 방과후학교 프로그램 이용 시: 1인당 월 10만원 범위 내 지원
- 특수학급 방과 후 과정과 일반 방과 후 과정 중 선택하여 참여하는 것을 원칙으로 하나, 부득이한 경우 관인 등록된 **비영리기관이나 영리기관(음악, 미술, 체육에 한함)**에서 수강할 수 있음
- 방과후학교 프로그램 영역이 치료지원(교육청 치료지원, 보건복지부 재활바우처)영역과 동일한 경우 지원 불가
- 방과후학교 지원, 방과후 자유수강권, 유아학비(누리과정) 방과후과정비\*와 중복 지원 불가
- \* 유아학비 방과후과정비 7만원 지원받을 경우 월 차액 3만원 내 실비 추가 지원 가능

지원명	지원내용	
방과후학교 운영비	개인	월 최대 100,000원 지원
	학교(급)	월 600,000원 지원 * 학교(급)에서 자체 프로그램 개설시 지급

## ■ 지원 방법

- 연간 총 소요액 신청을 받아 2회(1차분:1-3분기, 2차분:4분기)로 나누어 지원 예정
- 특수교육대상학생이 학기 중 전입 등으로 방과후학교 운영비 추가 필요시 교육지원청 담당자 협의 후 신청

### 3-4. 장애인 등 편의시설 설치 지원

#### □ 목적

- 각급학교의 장애인 편의시설 확충을 통해 장애학생의 이동권 보장 및 사회통합 교육기반 구축 필요
- 사회 전반의 복지수준 증진에 따라 장애학생의 학습권 보장 관심 고조
- 장애인 편의시설 항목별 예산지원으로 설치율과 향상도 제고 노력

#### □ 추진내용

- 사업개요
  - 사업명: “장애인 등 편의시설” 미설치학교 시설지원
  - 지원학교 선정 및 공사 지원: 학교의 신청을 통해 교육지원청에서 관내 공립 유·초·중·고·특수학교 및 사립중학교에 대한 전수조사(현장 실사, 사진제출 등) 실시 후 선정기준 및 지역실정을 고려하여 대상학교 선정, 설치 컨설팅

지원명	지원내용		
장애인 등 편의시설	승강기	무대경사로 (휠체어리프트)	기타 편의시설

- 학교 자체 설치 의무사항: 장애인 전용 주차구역, 주출입구 높이 차이 제거, 화장실 소변기(핸드레일)

### 3-5. 보조공학기기 및 교재교구 대여 지원

#### □ 목적

- 특수교육 대상학생의 장애영역별 특성을 고려한 보조공학기기 지원 확대
- 특수학교 교수·학습 보조공학기기의 노후에 따른 기기 교체
- 교수·학습 보조공학기기 지원 확대를 통한 장애학생 교육의 질 향상

## □ 추진내용

- 신청 대상: 관내 특수교육대상학생
- 신청 기간: 수시
- 보조공학기기 지원 절차

준비 단계	계획 단계	지원 단계	평가 단계
<ul style="list-style-type: none"> <li>• 유관기관 인프라구축</li> <li>• 보조공학기기 수요조사</li> </ul>	<ul style="list-style-type: none"> <li>• 수요조사 분석에 따른 교재교구 구입 및 확보</li> </ul>	<ul style="list-style-type: none"> <li>• 보조공학기기 대여</li> <li>• 사용점검 및 A/S 관리</li> </ul>	<ul style="list-style-type: none"> <li>• 수요자 만족도</li> <li>• 관리실태 점검</li> <li>• 결과분석 환류</li> </ul>

## 3-6. 가족지원프로그램

### □ 목적

- 특수교육대상학생 가족 간 교류 기회 및 자녀에 대한 이해의 기회 제공
- 학부모 참여와 다양한 체험을 통한 긍정적 소통 지원

## □ 추진내용

구분	대상	시기	장소
가족 소풍	특수교육대상학생 및 가족	2024. 5.	추후 안내

## 3-7. 학부모 프로그램

### □ 목적

- 맞춤형 동아리를 통한 학부모의 역량 강화
- 부모 자신과 자녀의 관계 증진 및 새로운 부모 역할 실천 방안 모색
- 다양한 체험을 통해 즐거움을 느끼고 심신을 치유하는 기회 마련

## □ 추진내용

구분	내용	대상	시기
학부모 연수	구체적 프로그램 내용은 추후 안내	특수교육대상학생 학부모(보호자)	2024. 5, 10월
학부모 동아리	구체적 프로그램 내용은 추후 안내	특수교육대상학생 학부모(보호자)	2024. 6~7월 중

순	프로그램 명	대 상	시 기	장 소	비 고
1	특수교육대상학생 순회교육	일반학급에 배치된 특수교육대상학생	3~12월	각 학교	
2	통합교육지원단 컨설팅	특수학급 미설치교 및 통합학급	3~12월	각 학교 및 특수교육지원센터	
3	장애학생인권지원단 협의회(상반기)	인권지원단 및 특수교사	4월	정읍교육지원청	
4	현장체험학습	초·중특수교육대상학생	4~7월 중	추후 안내	
5	학부모 연수(상반기)	특수교육대상학생 학부모(보호자)	5월	정읍특수교육 지원센터	
6	가족지원프로그램(가족소풍)	특수교육대상학생 및 가족	5월	추후 안내	
7	특수교육 역량강화 연수(상반기)	특수교사 및 특수교육 업무 담당 교원	6월	정읍교육지원청	
8	학부모 동아리	특수교육대상학생 학부모(보호자)	6~7월 중	정읍특수교육 지원센터	
9	방학 중 프로그램	초·중특수교육대상학생	8월 중	정읍특수교육 지원센터 및 정읍 일원	
10	장애인식개선교육	유·초·중·고 특수교육대상 학생 배치교	9~11월	추후 안내	
11	문화·예술 프로그램(어린이작가)	특수교육대상학생	9~12월	정읍특수교육지원 센터 및 각급학교	
12	학부모 연수(하반기)	특수교육대상학생 학부모(보호자)	10월	정읍특수교육 지원센터	
13	특수교육 역량 강화 연수(하반기)	특수교사 및 특수교육 업무 담당 교원	10월	정읍특수교육 지원센터	
14	영유아 놀이·체험 프로그램	통합학급 배치 특수교육 대상유아	10월	각 학교	
15	진로·직업프로그램	중·고특수교육대상학생	10~11월	추후 안내	
16	장애학생인권지원단 협의회(하반기)	인권지원단 및 특수교사	11월	정읍교육지원청	
17	특수교육대상학생 입학적응프로그램	초등학교 입학 예정 특수교육대상학생	2025. 2월	추후 안내	

※ 일정 및 추진 내용은 교육지원청 상황에 따라 변경될 수 있음.

영역	순	검사도구 명	개
지능검사	1	한국 웨슬러 아동지능검사 5판(K-WISC-V)	4
	2	한국 웨슬러 유아지능검사 4판(K-WPPSI-IV)	3
	3	한국 웨슬러 성인지능검사 4판(K-WAIS-IV)	1
	4	한국판 카우프만 아동지능검사(K-ABC-II)	1
	5	국립특수교육원 한국형 개인지능검사(KNISE-KIT)	3
	6	한국 카우프만 간편지능 검사 2판(KBIT2)	1
	7	종합 인지기능 진단검사(CAS)	1
적응행동 검사	8	적응행동검사(NISE-K-ABS)	1
	9	지역사회적응검사(CISA-2)	1
	10	사회성숙도(SMS)	1
발달검사	11	아동발달검사(부모용) (K-CDI)	1
	12	아동발달검사(교사용) (K-CDI)	1
	13	영아/영유아 발달선별검사(KCDR-R)	2
학습검사	14	기초학습능력검사(KNISE-B-ACT)	3
	15	기초학습기능 수행평가체제:읽기검사(BASA:R)	2
	16	기초학습기능 수행평가체제:쓰기검사(BASA:WE)	2
	17	기초학습기능 수행평가체제:수학검사(BASA:M)	2
	18	기초학습기능 수행평가체제:초기문해(BASA:EL)	1
	19	기초학습기능 수행평가체제:초기수학(BASA:EN)	1
	20	기초학습기능 수행평가체제:수학문장제(BASA-MP)	1
자폐검사	21	한국판 아동기 자폐평정척도2(K-CARS 2)	1
	22	국립특수교육원 자폐성장애 검사도구(NISE-K.ART)	1
	23	DSM-5인격(성격)장애에 대한 구조화된 임상적 면담(SCID-5-PD)	1

언어검사	24	수용·표현 어휘력 검사(REVT)	4
	25	취학 전 아동의 수용언어 및 표현언어 발달척도(PRES)	3
	26	구문의미 이해력검사(KOSECT)	2
	27	영유아 언어발달검사(SELSI)	1
	28	파라다이스-유창성검사Ⅱ(P-FA-Ⅱ)	1
조음/음운 검사	29	조음기관 구조·기능 선별검사(SMST)	1
	30	조음·음운장애 수준별 치료프로그램	1
	31	우리말 조음음운검사(U-TAP)	1
정서행동	32	아동, 청소년 행동평가척도(K-CBCL)	4
	33	유아용 행동평가척도(K-CBCL 유아용)	2
	34	한국 주의력결핍·과잉행동장애 진단검사(K-ADHDDS)	2
기타	35	아동 색 선로 검사(CCTT)	1
	36	시각장애 교육적요구 평가 검사도구	1
	37	시지각 발달 검사(K-DTVP-2)	1
	38	한국 청소년 성격검사(KAPI-S)	1
	39	한국형에니어그램 성격유형검사(KEPTI)	1
	40	한국형에니어그램 진로 및 학습유형검사(KEPTI-CLS)	1
	41	아동·청소년용 한국판 아이젠크 성격검사(K-EPS)	1
	42	아동·청소년용 한국판 아이젠크 성격검사(K-EPQ)	1
	43	성격평가질문지(PAI),답안지	1
	44	종합아동성격검사(TPI-C)-초등용	1
	45	종합청소년성격검사(TPI-A)-중고등용	1
	46	휴먼에니어그램 성격유형검사(KHEI Ad형)	1
	47	진로탐색검사(초등고학년,중학생,고등학생)	1



순	기기명	수량	비고
1	마이토키의사소통기기(Tap)	4	
2	아이패드 프로 5세대	4	
3	아이패드 프로 3세대	1	
4	Lg 노트북	6	
5	갤럭시 태블릿	9	
6	마이크로소프트 태블릿	1	
7	Lg pro 태블릿	2	
8	speech mirror	1	
9	드로잉 태블릿	1	
10	하향 이송전용 계단이송의자 휠체어	1	
11	높이조절 책상	1	
12	컴소닉 cm에코 볼륨 구즈넥 스탠드 마이크	14	
13	앱코QHD wide angle 웹캠	14	
14	플레이 탱고	5	
15	닌텐도 스위치	7	
16	그림그리기 보조도구	1	
17	이동식 좌변기	1	
18	탭틸로	4	
19	한소네6	1	
20	ai 로봇 아티보 t-200	1	
21	스마트 코딩블록	2	
22	거상형 휠체어	1	
23	아동용 휠체어	1	