



2022 Imsil Education Plan

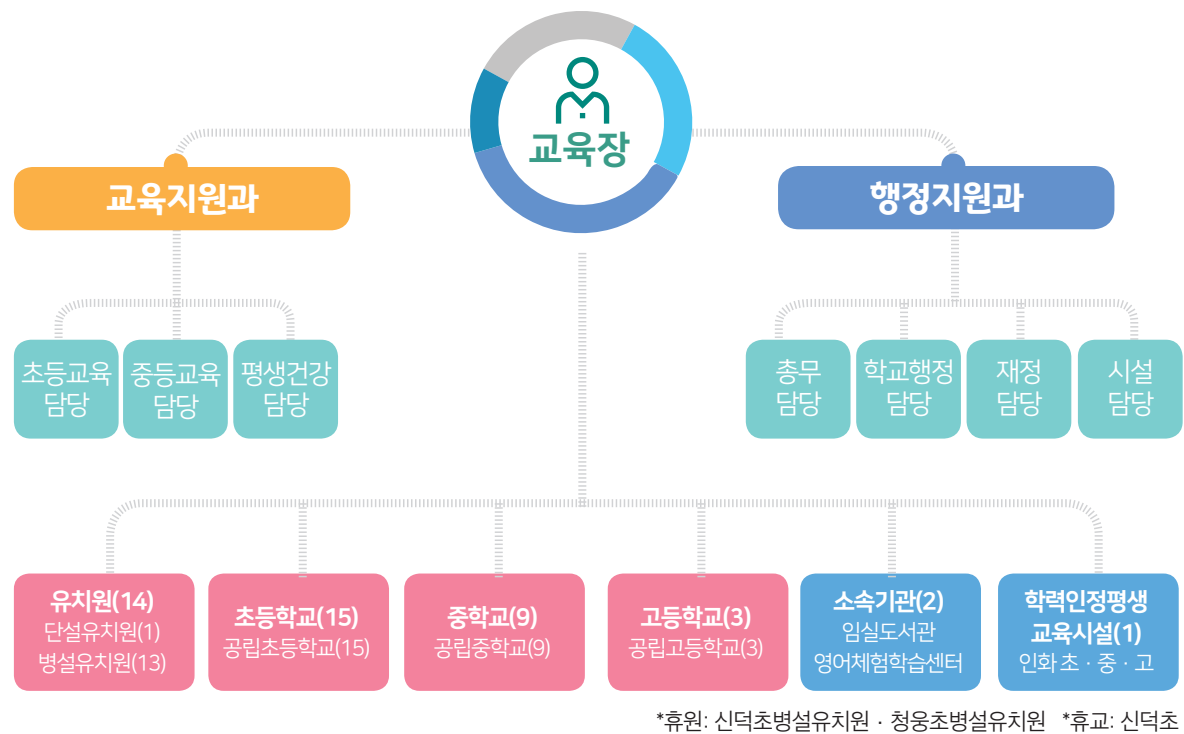
차례

| | |
|---------------------------------|-----------|
| Ⅰ 일반 현황 | 1 |
| Ⅱ 임실교육 기본 방향 | 3 |
| Ⅲ 2021 임실교육 주요 성과 | 5 |
| Ⅳ 2022 주요 정책 및 과제 | 7 |
| 1 자율과 성장, 미래를 열어가는 학생 | 9 |
| 1-1. 안전한 학교, 건강한 교실 | 10 |
| 1-2. 수업으로 꽃 피우는 참된 학력 | 19 |
| 2 신뢰와 존중, 전문성을 키워가는 선생님 | 33 |
| 2-1. 민주적인 학교문화 조성 | 34 |
| 2-2. 교권 존중과 교원의 전문성 신장 | 38 |
| 3 소통과 공감, 능동적으로 참여하는 학부모 | 43 |
| 3-1. 학부모 교육비 부담 경감 | 44 |
| 3-2. 학부모 학교 참여 활성화 | 48 |
| 4 청렴과 자치, 신뢰받는 교육행정 | 51 |
| 4-1. 공정하고 청렴한 교육행정 | 52 |
| 4-2. 고른 기회를 제공하는 교육복지 | 55 |
| 5 협력과 상생, 건강한 학교-마을교육공동체 | 61 |
| 5-1. 학교와 지역이 하나 되는 교육공동체 | 62 |
| 5-2. 함께 만들고 키워가는 교육문화 공간 | 65 |
| ◆ 2022 임실교육 주요행사 안내 | 69 |



I 일반 현황

① 조직: 2과 7담당



② 정원

(2022. 1. 1.)

| 구 분 | 교육지원청 | 소속기관 | 유치원 | 초등학교 | 중학교 | 계 |
|--------|-------|------|-----|------|-----|-----|
| 교 원 | 7 | - | 22 | 157 | 107 | 293 |
| 교육전문직원 | 8 | 1 | - | - | - | 9 |
| 일 반 직 | 30 | 5 | 4 | 51 | 24 | 114 |
| 교육공무직원 | 9 | 8 | 6 | 125 | 20 | 168 |

③ 학교 현황

(2022. 1. 1.)

| 학 교 급 | 학 교 수 | | | | 학급 수 | 학생 수 |
|-------|-------|----|----|----|---------|-----------|
| | 국립 | 공립 | 사립 | 계 | | |
| 유치원 | - | 14 | - | 14 | 18 | 132 |
| 초등학교 | - | 15 | - | 15 | 103(7) | 873(22) |
| 중학교 | - | 9 | - | 9 | 38(3) | 442(7) |
| 고등학교 | - | 3 | - | 3 | 21(2) | 324(8) |
| 계 | - | 41 | - | 41 | 179(12) | 1,771(37) |

()는 특수학급 및 특수학생 수로 전체 수에 포함

④ 평생교육기관 현황

(2022. 1. 1.)

| 평생교육시설 | | | | 평생직업교육학원 | 계 |
|--------|-------|----|----|----------|---|
| 학력인정 | 학력미인정 | 일반 | 소계 | | |
| 1 | | 3 | 4 | - | 4 |

⑤ 예산 현황

(2022. 1. 1. 단위: 천원)

| 정책사업 | 2022 본예산 | | 2021 본예산 | | 증감액 | 증감율 |
|----------|------------|--------|------------|--------|-----------|--------|
| | 금액 | 비율 | 금액 | 비율 | | |
| 인적자원운용 | 35,515 | 0.2% | 34,340 | 0.2% | 1,175 | 3.4% |
| 교수학습활동지원 | 1,087,055 | 5.1% | 580,935 | 3.8% | 506,120 | 87.1% |
| 교육복지 | 567,150 | 2.7% | 557,464 | 3.7% | 9,686 | 1.7% |
| 보건급식 | 2,145,797 | 10.1% | 2,110,066 | 13.9% | 35,731 | 1.7% |
| 학교재정지원관리 | 4,989,728 | 23.4% | 4,317,209 | 28.5% | 672,519 | 15.6% |
| 학교시설여건개선 | 8,272,836 | 38.9% | 3,402,856 | 22.5% | 4,869,980 | 143.1% |
| 평생교육 | 333,788 | 1.6% | 343,702 | 2.3% | △9,914 | △2.9% |
| 교육행정일반 | 1,356,868 | 6.4% | 961,161 | 6.3% | 395,707 | 41.2% |
| 기관운영 | 576,644 | 2.7% | 888,735 | 5.9% | △312,091 | △35.1% |
| 인건비 | 1,923,658 | 9.0% | 1,942,503 | 12.8% | △18,845 | △1.0% |
| 합계 | 21,289,039 | 100.0% | 15,138,971 | 100.0% | 6,150,068 | 40.6% |

II

임실교육 기본 방향

① 교육지표



② 5대 정책



교육 지표

창의와 인성으로
미래를 열어갈
인재 육성

'창의와 인성'은

지적인 탐구심과 호기심으로 수업활동에 주도적인 참여를 하며,
협동과 배려의 이타적 인재양성을 추구하는 임실교육의 두 핵심이다.

'미래를 열어갈 인재육성'은

학생들의 꿈을 이루게 할 수 있는 다양한 교육기회를 제공하고,
수업의 혁신과 평가방법의 개선을 통한 참학력 신장을 이루어
미래의 인재를 육성 하고자 하는 의미를 담고 있다.



중점 과제



- 모꼬지 활동 지원을 통한 작은 학교 희망 나누기
- 오감으로 느끼고 배우는 생태환경교실+ 운영
#성수산 #섬진강

III

2021 임실교육 주요 성과

1 코로나19 상황에 대비한
교육환경 정상화를 위한 노력

현장에 필요한 방역물품(열화상카메라, 방역마스크, 소독제, 소독티슈, 방역활동도우미 방역예산) 지원을 통해 정상적인 교육과정 운영에 주력하였다. 코로나19 시대에 부족할 수 있는 예술감수성과 신체활동 강화를 위해 온라인 문화예술주간 운영, 학교 스포츠클럽 온라인 축전을 열어 학교 교육과정 속에서 문화·예술 교육이 심도있게 진행될 수 있도록 하였고 찾아가는 예술공연, 예술동아리 비대면 온라인 버스킹 공연으로 학생들의 끼의 발산의 장을 마련하였고, 청소년놀이공간 조성(1교)과 바닥놀이길 사업(2교)을 지원하여 코로나 우울증 극복을 위해 노력하였다.

2 꿈을 키워주는 진로 교육을 통한
'쓰임새 있는 나' 세우기

자신의 흥미와 적성, 재능을 알아보고 직업과 진로정보를 스스로 찾아낼 수 있도록 자율적인 진로 탐색의 기회를 적극적으로 제공하였다. 지자체 협력으로 중학교 진로교육 활성화 사업을 지원하여 관내 모든 중학교가 자율적으로 적성 진단, 진로 탐색 및 설계를 할 수 있게 하였고, 흥미, 적성검사에 기반한 찾아가는 진로 상담 프로그램인 중3 학생 대상 '꿈디 프로그램'(5교 40명)을 운영하였다. 단위 학교의 자율성을 최대한 살린 학교 맞춤형 진로 직업체험 프로그램인 '친구와 함께하는 진로체험교실'을 지원하여(6교 301명) 학생에게 매체, 환경, 예술, 생태, 과학, 글쓰기 등 다양한 분야의 진로 직업체험을 제공하였다. 특히 단순한 1회성 체험에 머물지 않고 체계적인 사전-사후 지도가 함께 이루어지도록 계획 단계부터 설계하여 교육과정과 연계된 진로탐색을 통해 '삶'이 '삶'으로 이어지는 방향성을 견지하였다. 이와 함께 정기적인 교사 연수, 연찬회 등을 통해 방향성 있는 진로교육이 이루어질 수 있도록 진로교육에 대한 철학을 지속적으로 공유하였다.

3 참된 학력 신장을 위한 교원 전문성 강화 지원

학생 배움을 중심에 둔 수업 나눔 역량 강화를 위한 **온라인 연수와 찾아가는 자율 연수를 운영**하였고, 이와 같은 실천 결과들을 함께 나눌 수 있도록 **배움과 성장의 수업 나눔 한마당을 실시**하였다. 단위학교의 교육과정세움워크숍(초·중 6교)을 지원하여 학교 특색에 맞는 전문적학습공동체 활성화를 지원하고, 전북형자유헌기제가 교육과정과 연계하여 내실있게 이루어지도록 컨설팅(연중 2회) 및 주체별 역량강화 연수(총 6회)를 실시하였다. 교육과정세움워크숍(**기초학력 연구실천 동아리 및 관련 연수, 맞춤형 학습지원학교(초·중 11교)를 운영**하여 기초학력 향상을 위해 힘썼으며, 특히 기초문해력 향상을 위해 교재 및 교구 지원, 그림책 활용, 한글 제자원리를 활용한 문자지도 등의 연수와 사례나눔으로 교원 전문성 강화에 기여하였다. 학생 성장을 돕는 평가제도를 안착하기 위하여 초등 성장평가지원단을 구축, 운영하였으며, 성장 평가에 대한 교원 전문성 신장을 위해 **찾아가는 성장평가 실행 연수, 중학교 과정중심 평가 연수(5교과) 및 컨설팅을 실시**하였다. **교육과정과 연계한 ‘한 학기 한 권 읽기’**를 위해 **도서를 지원(유·초·중 24개교)**하고, 코로나19로 인해 학교 안 독서캠프(초·중 6교), 독서의 달 학교 행사(초·중 4교) 지원 및 교사 전문성 신장 연수를 실시하였으며 독서활동과 관련된 초·중학교 독서동아리 3팀, 교사동아리 1팀을 운영하였다.

4 학생상담 강화와 학생인권 및 교원보호 문화 조성

위(Wee)센터를 통해 순회상담(학교당 75회), 전문상담기관 연계(종합심리검사 4명, 게임상담 4명, 가족상담 8가족), 학생정서·행동특성 검사 후 사후 관리(조치율 100%), 신학기 상담주간및야간상담(22명)을 실시하여 관심과 돌봄이 필요한 학생에게 맞춤형 상담을 제공하였으며, 학업중단위기학생 대상 마음충전 프로그램, 학교 맞춤형 집단상담 프로그램(총 12개교, 7개 프로그램 272회)을 진행하였고, 소규모 학교 학생을 대상으로 이음 프로젝트(96명)를 운영하여 **공동체 의식 함양과 대인관계능력 향상에 도움을 주었다**. 초·중학교들을 대상으로 자존감 향상 프로그램을 실시하였고, 다양한 활동 등을 통해 **자신의 소중함을 깊이 있게 느낄 수 있는 기회를 제공**하였다. 교원보호를 위한 연수를 실시하여 **인권과 교권에 대한 올바른 이해와 학생과 교사가 존중하고 존중받는 학교 문화 조성**을 위해 노력하였다.

5 모두에게 고른 기회를 제공하는 교육복지 지원

지역의 특성과 수요자의 요구를 반영한 **방과후학교 활성화 지원**을 위해 **농어촌 방과후학교(초·중 24교)를 운영**하였고 **학교업무 최적화 학교(초·중 10교) 및 방과후마을학교(2단체)를 운영**하였다. 맞벌이 부부의 안정적인 돌봄을 지원하는 **초등돌봄교실(오후돌봄 20실, 저녁돌봄 2실, 방과후연계형 2실)을 운영**하였다.

다문화학생과 가정을 지원하기 위해 다꿈사랑방학교 및 유치원(6개교), 다꿈부모나라언어교실(1교)을 운영하였고, 임실군 건강가정·다문화가족센터와 연계하여 다문화 학부모 역량 강화 연수 및 다문화 가족 상담, 부모와 함께하는 가족문화 체험 프로그램 등을 지원하였다. 특수교육대상학생의 인권보호를 위해 장애학생 인권지원단 운영 및 학생, 교사, 학부모를 대상으로 성교육, 인권연수를 실시하였으며 교육과정과 연계한 학교 급별 학생의 특성에 적합한 문화예술·체육 활동 지원을 강화하였다. 2019 개정 유치원 교육과정 운영 내실화를 위해 **유치원** 교사 전문성 신장연수, 교사동아리 및 놀이 중심 교육과정 자료를 지원하였다.

6 임실교육협력지구 운영으로 협력과 상생의 교육공동체 구축

교육지원청과 지자체의 교육협력 사업의 일환인 ‘**임실교육협력지구**’는 **섬진강 마을연계 교육과정 및 학교특색프로그램 지원(유·초·중 25교), 마을교육 활동가 연수(2회), 찾아가는 학부모 마을교사 운영(93회), 생태교육지원, 학생 및 교사 자율동아리(학생 29팀, 교원 3팀)**를 지원하여 지역에서 아이들을 함께 키우는 건강한 마을교육공동체 구성에 힘썼다. 또한 마을체험처 및 마을교육기관의 이해를 돕기 위한 안내 책자를 **발간**하였다. 농어촌 소규모 학교 교육 활성화를 위해 **어울림학교 2개 유형(공동통학구형, 학교-마을협력형)을 운영하고 이에 대한 컨설팅을 지원**하였다.



IV

2022 주요 정책 및 과제

2022 Imsil Education Plan

01

자율과 성장,
미래를 열어가는 학생

1-1

안전한 학교,
건강한 교실

1-2

수업으로
꽃 피우는 참된 학력

1-1

안전한 학교, 건강한 교실



1-1-1 안전한 교육환경 조성

- 학생 및 교직원의 안전사고 대응능력 향상
- 예방 중심의 학생 안전교육 및 시설점검으로 안전한 교육환경 조성

» 학생 안전교육

- ✦ 학교안전 7대 표준안 51차시 교육과정과 연계 운영: 초 중 23교
- ✦ 아동학대 신고의무자 교육 실시: 7월, 교육지원청 청원 전체
- ✦ 생애 주기별 학생 안전체험활동 실시: 3~12월, 초 중 23교
- ✦ 교통 관련 학부모안전도우미 운영: 3~12월, 초 1교 / 1,500천원
- ✦ 학교폭력 관련 학부모안전도우미 운영: 3~12월, 초 1교 / 1,000천원

» 학교안전 및 교직원 안전교육

- ✦ 학교안전교육계획 수립: 2월, 유·초·중·고 27교
- ✦ 재난대응훈련 실시: 분기별 1회
- ✦ 전북119안전체험관 활용 교직원 안전교육: 9월, 유·초·중·고 교직원 58명 / 784천원
- ✦ 교직원 안전관련 직무연수 15시간 이상 이수 지원: 3~12월, 유·초·중·고 27교
- ✦ 학교 및 교육지원청 응급처치교육: 3~12월, 100% 이수

» 예방 중심 안전점검 및 컨설팅

- ✦ 대규모 행사 사전 안전 점검 실시: 도교육청 안전점검 지원단 협조
- 1천명 이상 규모, 부스 10개 이상 행사 및 주최 기관(부서) 요청 시
- ✦ 현장체험학습 학교 안전컨설팅 지원: 초·중·고 27개교(방문 및 유선)
- ✦ 어린이놀이시설 안전 점검 실시: 4월~6월, 29개 시설 점검
- ✦ 개학기 학교주변 합동 안전점검 및 캠페인 활동: 3월, 9월

» 안전하고 쾌적한 학교 시설 개선

- ✦ 학교 석면 해체·제거: 7~8월, 2교 / 390,882천원
- 학교 석면 해체·제거 공사 모니터단 구성(학교장, 석면안전관리인, 감리, 시민단체, 전문가)
- ✦ 내진 보강: 7~9월, 2교 / 508,796천원, 내진성능평가 실시 3교 / 96,424천원
- ✦ 학교 숲 조성: 연중, 3교 / 130,000천원

» 주요사업 예산 현황

| 구분 | 추진사업 | 운영시기 | 운영대상 | 예산(천원) |
|----------|--------------------------|------|-------------|-----------|
| 교직원 안전교육 | • 전북119안전체험관 활용 교직원 안전교육 | 9월 | 유·초·중·고 교직원 | (재배정) 784 |
| 학생 안전교육 | • 교통 학부모 안전도우미 운영 | 연중 | 초 2교 | 1,500 |
| | • 학교폭력 관련 학부모 안전도우미 운영 | 연중 | 초 1교 | 1,000 |
| 학교 시설 개선 | • 석면 해체·제거 | 7~8월 | 2교 | 361,920 |
| | • 학교시설 내진보강 | 7~9월 | 2교 | 508,796 |
| | • 학교시설 내진성능평가 실시 | 1~4월 | 3교 | 96,424 |
| | • 학교 숲 조성 | 연중 | 3교 | 130,000 |



1-1-2 즐거운 체육활동 활성화

- 중간놀이 및 놀이과정 참여를 통한 공동체의식 함양
- 틈새신체활동 운영으로 즐거운 학교생활 기반 마련

» 초등학교 '중간놀이' 프로그램 운영

- ✦ 중간놀이 프로그램(놀이밥 60+ 프로젝트) 학교 자율적 운영
 - 예: 전통놀이, 스포츠형 놀이, 자유놀이, 보드게임 등

» 자율적인 틈새신체활동 운영(초·중·고)

- ✦ 틈새신체활동(7560+ 운동) 활성화
 - 아침 등교시간, 쉬는 시간, 점심시간, 방과후 등 틈새시간 활용

» 학생 건강 체력 증진

- ✦ 학생 건강 체력 평가 및 학교스포츠클럽 활성화: 6월, 초·중 23교 / 420천원
 - 학교스포츠클럽 다양화 및 참여 기회 확대
- ✦ 초등 기초수영교육 활성화
 - 체육교육과정 연계 기초·기본 수영: 연중, 초 14교 / 15,000천원

» 체육영재 육성 지원

- 학교운동부 육성종목 지원: 연중, 초 2교·중 1교 / 22,000천원
- 각종 체육대회 출전 지원: 5월·10월, 초·중 3교 / 3,000천원

» 주요사업 예산 현황

| 구 분 | 추진사업 | 운영시기 | 운영대상 | 예산(천원) |
|-------------|---|-----------|---------|----------------|
| 학생 건강 체력 증진 | • 스포츠클럽리그대회 • 기초수영교육 | 6월 연중 | 초·중 23교 | 420 |
| | | | 초 14교 | 15,000 |
| 체육영재 육성 지원 | • 학교운동부 지원 • 전국체육대회 지원 • 전국소년체육대회 | 연중 10월 5월 | 초·중 3교 | 22,000 |
| | | | | 1,200 1,800 |

*「놀이밥 60+」 학교 일과 중 쉬는 시간이나 점심시간 등에 60분이상 신체 놀이 할 수 있는 시간과 기회 보장

*「7560+ 운동」 일주일 7일 중 5일, 하루 누적 60분 이상 신체운동 습관화 프로젝트



1-1-3 학생 건강증진 내실화

- 학교 보건교육 내실화를 통한 건강한 생활습관 형성
- 감염병 대응훈련을 통한 건강관리 능력 배양

» 학생 성교육 등 체계적인 보건교육과정 운영

- ✦ 체계적인 보건교육과정 운영
 - 학교급별 최소 1개 학년 이상, 17차시 이상 보건교육 실시(보건교사 미배치교: 권장 사항)
- ✦ 학교 심폐소생술교육 등 응급처치교육 의무실시(1개 학년 이상)
- ✦ 내실 있는 학교 성교육
 - 정규교육과정 내에서 교과통합 성교육 실시 강화(학년별 연간 15차시 이상)
 - 각 학교별 성교육 담당교사 지정
 - 관련 교과 교사의 성교육 직무연수(최소 3년 이내 30시간) 이수 강화
- ✦ 보건(담당)교사 역량강화 연수: 4월·10월 / 596천원

» 학생 건강증진 지원

- ✦ 모든 학교에서의 흡연예방·금연교육 활성화
 - 기본형·심화형 학교 예방 교육 운영비 지원(특별교부금)
 - 금연 및 음주 예방을 위한 체계적인 약물 오·남용 교육 실시
- ✦ 건강증진 예방 관리 활성화
- ✦ 감염예방교육 및 모의훈련을 통한 교내 감염 대응체계 강화: 6월, 29명 / 180천원

» 학생 건강검사 및 보건실 운영

- ✦ 학생 건강검사 및 사후관리 철저
- ✦ 학교 응급환자 및 건강요주의자 관리 강화
 - 매 학년 초 건강요주의자 명단 확보 및 지속적 건강관리 추진
- ✦ 학생 건강 보호를 위한 안정적인 보건실 운영

» 주요사업 예산 현황

| 구 분 | 추진사업 | 운영시기 | 운영대상 | 예산(천원) |
|--------------------------|--------------------|--------|-----------------|--------|
| 학생 성교육 등 체계적인 보건 교육과정 운영 | • 보건(담당)교사 역량강화 연수 | 4월·10월 | 보건(담당)교사 | 596 |
| 학생 건강증진 실천기반 확립 | • 학생 감염병 대응 모의훈련 | 6월 | 보건(담당)교사, 보건의료원 | 180 |

1-1-4 안전하고 건강한 교육급식 운영

- 안전하고 질 높은 학교급식 지원
- 식생활 교육 강화로 건강관리 및 올바른 식생활 문화 형성

» 안전하고 질 높은 먹을거리 제공

- ◆ 친환경 농산물(쌀 포함) 구입비 지원: 연중, 유·초·중·고 1,761명 / 95,587천원
- ◆ 학교급식 조리용구 미생물 검사 실시: 유·초·중·고 조리교 및 직속기관 / 100천원
- ◆ 부정축산물 유통 방지를 위한 축산물 유전자(DNA) 검사 실시: 2교

» 학교급식 운영의 내실화

- ◆ 식생활관 현대화 추진 및 노후급식기구 교체·확충: 4교 / 921,806천원
- ◆ 학부모와 함께하는 학교급식 위생안전 현장확인 및 운영평가 실시: 연 2회 / 1,510천원

» 위생·영양교육 활성화를 위한 지원 강화

- ◆ '채식의 날' 학교별 자율 운영: 주 1회 또는 월 2회
- ◆ 식중독 예방을 위한 학교급식관계자 위생교육 및 직무연수: 연 4회 / 1,440천원

» 주요 사업 예산 현황

| 사업명 | 추진사업 | 운영시기 | 운영대상 | 예산(천원) |
|-----------------------|--------------------------------------|-------|-------------------|---------|
| 안전하고 질 높은 먹을거리 제공 | • 친환경농산물 구입비 지원 | 3~12월 | 유·초·중·고 | 95,687 |
| | • 학교급식 조리용구 미생물 검사 실시 | 7월 | 조리교 및 직속기관 | |
| 학교급식 운영의 내실화 | • 식생활관 현대화 및 노후급식기구 교체 | 3~12월 | 오수초 기구교체신청교 | 923,316 |
| | • 학교급식 학부모 현장확인단 운영 | 4~12월 | 학부모 현장확인단 | |
| 위생·영양교육 활성화를 위한 지원 강화 | • 학교급식 관계자(영양(교)사, 조리종사원, 납품업체) 위생교육 | 3~11월 | 영양(교)사 조리종사원 납품업체 | 1,440 |

1-1-5 학생 중심의 상담활동

- 학생들의 건강한 정서, 심리 안정을 위한 상담활동 지원
- 위기학생 통합적 상담지원을 통해 행복한 학교생활 영위

» 진단-상담-치료를 통한 학교 적응력 향상 지원

- ◆ 순회상담을 통한 밀착형 학교 지원: 3~12월, 초·중·고 26교
- ◆ 효과적 상담 지원을 위한 심리검사 실시: 1~12월, 초·중·고 대상학생 / 3,000천원
- ◆ 사례회의를 통한 전문심리치료 기관 연계: 1~12월, 초·중·고 대상학생 / 10,000천원

» 주제별 상담프로그램 운영으로 학교 부적응 예방

- ◆ 학업중단숙려제 운영: 1~12월, 초·중·고 / 300천원
- ◆ 맞춤형 집단상담 프로그램 운영: 4~11월, 초·중·고 희망학교 / 7,280천원
- ◆ 이음 프로젝트 운영: 4~10월, 학생 수 50명 미만 초등학교 5~6학년 / 5,000천원

» 신학기 상담주간 및 캠페인 운영

- ◆ 신학기 상담주간 집중상담 및 학부모연수 실시: 3월, 9월, 관내 초·중·고 / 300천원
- ◆ 상담인식개선 캠페인 실시: 3월, 9월, 관내학생 및 지역주민 / 700천원

» 위(Wee)센터 전문인력 전문상담 역량 강화

- ◆ 전문성 향상을 위한 연수: 1월 ~ 11월, 순회상담교사 및 상담인력 / 1,200천원
- ◆ 위(Wee)센터 전문인력 슈퍼비전: 5월, 7월, 9월, 11월, 관내 상담교사 및 상담인력 / 1,800천원

» 관내 유관기관 연계 협력으로 맞춤형 지원

- ◆ 연계기관 사례회의를 통한 맞춤형 지원: 1~12월, 임실경찰서(여성청소년계), 임실군청소년상담복지센터, 임실군청 주민복지과, 임실군청소년수련원, 임실군드림스타트

» 학생정서·행동발달특성검사 및 사후관리 내실화

- ◆ 온라인 및 서면검사(초1, 초4, 중1, 고1) 및 전문기관 협의체 운영
- ◆ 관심군 학생 심층평가 및 사후관리(재배정)

| 구분 | 추진사업 | 운영시기 | 운영대상 | 예산(천원) |
|--------------|-------------------------------|--------|--------------|--------|
| 학교 적응력 향상 지원 | • 심리검사 및 전문심리치료기관 연계 | 연중 | 학생·학부모·교원 | 13,000 |
| 주제별 상담프로그램 | • 학업중단 숙려제, 맞춤형 집단상담, 이음 프로젝트 | 연중 | 신청학교 학생·교원 | 12,580 |
| 홍보 및 캠페인 | • 상담주간, 홍보 및 캠페인 | 3월, 9월 | 관내 학생 및 주민 | 1,000 |
| 전문상담 역량강화 | • 순회상담교사, 상담 전문인력 연수 및 슈퍼비전 | 연중 | 관내 교사 및 상담인력 | 3,000 |

1-1-6 학교문화 혁신을 통한 학교폭력 예방

- 관계·회복·자치 중심의 평화로운 학교문화 조성으로 학교폭력 예방
- 교육력 회복을 위한 학교폭력 사안처리 지원과 안전한 교육환경 조성

» 관계·회복·자치 중심 학교폭력 예방 지원과 교육력 회복을 위한 학교폭력 사안처리 지원

- ✦ 평화로운 학급·학교문화 조성
 - 학교폭력 예방학교 운영 지원: 3~12월, 초·중·고 신청학교
- ✦ 학교폭력 예방교육 활성화
 - 학교폭력 예방계획 수립: 학교, 교육지원청
 - 학교폭력 예방교육: 연2회(학기당 1회)이상, 총 5시간 이상, 초·중·고 26교
 - 유형별(사이버폭력, 언어폭력, 도박중독 등) 맞춤형 예방교육 운영
- ✦ 학교폭력 예방을 위한 생활교육
 - 학교폭력예방지원(캠페인): 신학기(3월, 9월) / 2,000천원
 - 합동교외생활지도: 방학중(7~8월, 11월) / 800천원
- ✦ 학교폭력대책심의위원회 운영: 연중, 사안발생학교 / 15,224천원

» 학교폭력 예방을 위한 교육환경 조성

- ✦ 배움터자원봉사자 운영
 - 지역사회 전문인력 봉사자를 활용한 학교폭력 예방
- ✦ 초등학교 안심알리미 서비스 지원
 - 사회적 배려 학생 및 초등학교 저학년 학생

» 주요사업 예산 현황

| 사업명 | 추진사업 | 운영시기 | 운영대상 | 예산(천원) |
|--------------------------------|------------------|-------------|---------------|--------|
| 학교폭력 예방 지원과 학교폭력 사안처리 지원 | • 학교폭력예방지원 | 3월, 9월 | 해당학교 | 2,000 |
| | • 합동교외생활지도 | 7~8월 11월 | 초·중·고 전체학생 | 800 |
| | • 학교폭력대책심의위원회 운영 | 1~12월 | 해당학교 | 15,224 |

1-1-7 쾌적하고 건강한 학습 환경 유지

- 쾌적한 교실환경 조성을 통한 학생 건강권 보장
- 교육환경보호구역 내 유해환경정비로 학습환경보호

» 학교 먹는 물 위생관리

- ✦ 정수기 관리
 - 정수기 수질검사(연 4회)
 - 초·중·고 표본수질검사 실시(연 1회) / 200천원
- ✦ 수도물 관리
 - 연면적 5,000㎡ 이하인 학교 저수조와 옥내급수관 수질검사 실시
- ✦ 저수조(물탱크) 관리
 - 음용 저수조(물탱크) 청소: 연 2회 실시

» 쾌적한 학교 환경 위생 유지·관리

- ✦ 교사 내 공기질 관리 대책
 - 학교 환경 위생 점검(정기, 수시, 특별) 실시: 관내 27교
- ✦ 어린이 활동공간 안전관리기준 준수 지도: 시설 개보수 학교
- ✦ 황사, 미세먼지, 폭염 등 예·경보제 활용을 통한 학생 건강관리 유지
- ✦ 각 학교별 미세먼지 담당자 지정(2명) 운영

» 학교주변 교육환경 보호

- ✦ 학교 주변 유해환경 합동 점검(상,하반기): 관내 유해업소 8개소
- ✦ 교육환경보호위원회 운영(연중) / 2,254천원

» 주요사업 예산 현황

| 구분 | 추진사업 | 운영시기 | 운영대상 | 예산(천원) |
|------------------|----------------|------|-------|--------|
| 학교 먹는 물 위생 관리 | • 정수기 표본수질검사 | 연 1회 | 초·중·고 | 200 |
| 학교주변 교육환경보호 | • 교육환경보호위원회 운영 | 연중 | | 2,254 |

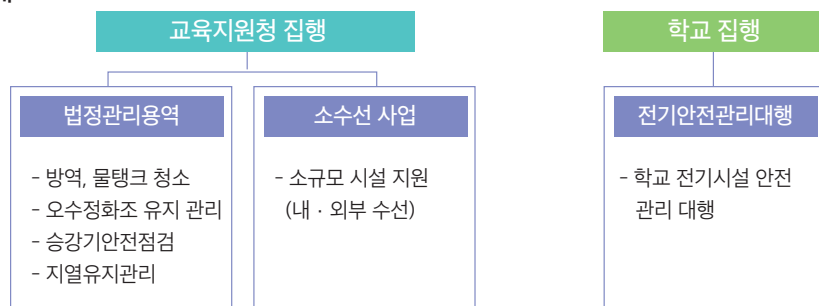
1-1-8 교육환경개선 및 학교시설 유지관리

- 학교의 시설유지관리 업무 경감
- 시대적 변화에 따른 학교시설관리의 효율적 추진
- 시설유지관리 적기 실시로 안전하고 쾌적한 교육환경 조성

» 학교시설 유지관리 기술행정 지원

- ◆ 대상학교: 12교(초 8교, 중 3교, 고 1교)
- ◆ 학교집행: 전기안전관리대행(12교) / 30,714천원
- ◆ 교육지원청 집행 / 154,800천원
 - 법정관리용역: 방역, 물탱크청소, 오수처리시설관리, 승강기안전점검, 지열유지관리
 - 소수선사업: 공사액 1천만원 미만, 1인 견적 사업

◆ 운영 체계



» 교육환경개선 학교시설사업 추진

- ◆ 대상학교: 총 1원, 23교(유 1원, 초 13교, 중 7교, 고 3교) / 3,390,176천원
- ◆ 교육환경개선사업 추진 시스템



» 주요사업 예산 현황

| 구분 | 추진사업 | 운영시기 | 운영대상 | 예산(천원) |
|----------------|----------------|------|----------------------------|-----------|
| 학교시설 유지관리 | • 학교 소수선 | 연중 | 초 8교, 중 3교, 고 1교 | 122,053 |
| | • 법정유지관리용역 | 연중 | 초 8교, 중 3교, 고 1교 | 32,747 |
| 교육환경개선 시설사업 | • 시설안전, 내·외부시설 | 연중 | 유 1원, 초 13교, 중 7교, 고 3교 | 3,390,176 |

1-2 수업으로 꽃 피우는 참된 학력



1-2-1 모든 학교를 혁신학교처럼

- 자발성과 주도성을 기반으로 협력과 소통의 학교문화 환경 조성
- 모든 학교의 혁신으로 교육공동체 구성원의 만족도 제고

» 학교 혁신 일반화를 위한 '함께 만드는 우리 학교' 운영 지원

- ◆ 매주 수요일 '배움과 성장의 날' 운영: 연중, 초·중 23교
 - 학교: 전문적 학습공동체 시간 확보
 - 교육지원청: 회의·출장 없는 날 운영, 전문적 학습공동체 운영 시간 확보

» 교육과정 중심 혁신교육 정착

- ◆ 혁신학교 운영비 지원(재배정): 3월, 초 2교 (지사초, 임실초)
- ◆ 찾아가는 혁신학교 컨설팅: 연중 학교 요청 시, 혁신학교 / 460천원
- ◆ 자발적 혁신학교 네트워크 운영 지원: 5월, 10월, 혁신학교 학부모 및 교원 / 754천원

» 주요 사업 예산 현황

| 사업명 | 추진사업 | 운영시기 | 운영대상 | 예산(천원) |
|--------------------|--------------------|---------|-----------|--------|
| 교육과정 중심 혁신교육 정착 | • 찾아가는 혁신학교 컨설팅 | 연중 | 혁신학교 | 1,214 |
| | • 혁신학교 학부모 및 교원 연수 | 5월, 10월 | 학부모 교원 | |

1-2-2 배움과 삶이 하나 되는 참학력 신장

- 참학력 신장을 위한 수업 혁신 역량 강화
- 학생 배움을 중심에 둔 수업 나눔 문화 조성

» 참학력 신장을 위한 수업 혁신

- ◆ 학생 배움중심 수업 등 교실수업개선 역량 강화를 위한 연수 지원
 - 온라인 연수: 7월, 유·초·중등교사 50명 / 1,500천원
 - 초등 옆반선생님과 함께 배우는 자율연수: 3~12월, 희망 교원 80명 / 3,960천원
 - 중등 교실수업개선 연수 지원: 3~12월, 희망 교원 50명 / 1,350천원
 - 중등 범교과 독서 연계 수업 운영 지원: 3~12월, 희망 학교 4교 / 3,620천원 **신규***

» 학생 배움을 중심에 둔 수업나눔 문화 조성

- ◆ 일상 수업나눔 및 학생배움중심 수업컨설팅: 연중, 초·중 23교 / 2,205천원
- ◆ 임실 배움과 성장의 수업 나눔 한마당 실시: 11월, 유·초·중 24교 / 780천원

» 주요사업 예산 현황

| 구 분 | 추진사업 | 운영시기 | 운영대상 | 예산(천원) |
|------------------|--|-------|-----------|--------|
| 참학력 신장을 위한 수업 혁신 | • 수업 혁신을 위한 교원 연수 - 온라인 연수, 찾아가는 자율연수 | 3~12월 | 유·초·중등 교원 | 10,430 |
| 학생 배움 중심 수업 나눔 | • 교육과정-수업-평가 컨설팅 | 연중 | 초·중 23교 | 2,205 |
| | • 임실 배움과 성장의 수업나눔 한마당 | 10월 | 유·초·중등 교원 | 780 |

* 신규사업 : 중등 범교과 독서 연계 수업 운영 지원

- ◆ 도서 제공을 통한 지속적이고 안정적인 교육과정 내 독서활동 지원
- ◆ 교육과정 재구성에 기반한 교육과정 내 주제통합형 독서활동
- ◆ 교과 내, 교과 간 교사 협력을 통한 범교과적 교육과정 독서교육 풍토 조성



1-2-3 삶을 가꾸는 창의적인 교육과정 운영

- 교육공동체가 함께 만들어 가는 창의적인 교육과정 편성·운영 지원
- 교육과정-수업-평가의 일체화로 내실 있는 교육과정 운영 지원

» 단위학교 교육과정 편성·운영 내실화 지원

- ◆ 2022학년도 초·중학교 교육과정 편성·운영 지원: 연중, 초·중 23교
- ◆ 선행교육 금지를 위한 교육과정 편성 및 운영 점검: 코로나19 대응(학교업무경감) 차원에서 학교 자체 확인 변경(전국 공통)
 - 초등 5~6학년 영어, 수학 교과 진도운영계획: 연 1회
 - 중등 교과별(국, 수, 영, 사, 과) 평가문항 자체 점검: 학기별 1회
- ◆ 자기개발시기(수능 및 기말 이후, 2월) 교육과정 운영 내실화 지원
 - 참여·활동 중심 수업, 인성교육 체험 프로그램 등 운영 안내

» 단위학교 교육과정 편성·운영 역량 강화 지원

- ◆ 학교 급별 교육과정 운영 지원 연수
 - 초등 새학년 준비 연수: 2월, 초 15교 / 986천원
 - 중등 교육과정 운영 현장 교원 연수: 4월, 중·고 12교 / 294천원
 - 학교단위 교과목 교육과정 및 교사교육과정 연수: 4월, 초 14교
- ◆ 초·중 단위학교 교육과정세움 워크숍 운영 지원: 2월, 초·중 23교 / 3,500천원
- ◆ 고교학점제 도입 관련 학생·학부모·교원 연수 지원: 연중, 중·고 12교

» 내실있는 전복형 자유학기제 운영 지원

- ◆ 자유학기제 내실화 여건 마련
 - 마을배움터 및 지자체 연계 자유학기제 네트워크 구축: 4~12월, 체험처 30곳
 - 2022학년도 자유학기제 운영교 컨설팅 지원: 2월·4월, 중 9교
 - 주제 선택 중심 학생 참여형 수업 지원 확대: 4~6월, 중 9교
- ◆ 자유학기제 내실화를 위한 홍보 및 연수
 - 진로 및 자유학기제 주제별 역량강화 연수: 4월~11월, 교원 및 학부모

» 주요사업 예산 현황

| 구 분 | 추진사업 | 운영시기 | 운영대상 | 예산(천원) |
|------------------------|--------------------|-------|---------|--------|
| 단위학교 교육과정 편성·운영 역량강화지원 | • 초등교육과정 운영 연수 | 2월 | 중등 교원 | 986 |
| | • 중학교 현장 교원 연수 | 4월 | 중등 교원 | 294 |
| | • 초·중학교 교육과정세움 워크숍 | 4~11월 | 초·중 23교 | 3,500 |
| | • 학교교과목 및 교사교육과정연수 | 4월 | 초등 교원 | 재배정 |

1-2-4 학생의 성장을 돕는 평가제도 안착

- 배움과 성장 중심의 평가와 피드백 강화
- 평가 내실화를 통한 교육의 책무성 강화

» '초등 성장평가제' 운영의 내실화

- ◆ 학생의 성공적 교육목표 도달을 돕기 위한 학생평가 운영
 - 초등 성장평가제 및 학업성적관리시행지침 수립·안내
 - 구성원의 합의에 의한 학생평가 운영 및 관리: 2회, 초 14교
 - 교사별 과정 중심 평가 운영 및 교육과정-수업-평가 연계 협의
 - 학생 성장을 위한 평가결과 누가기록 및 피드백 강화
 - 학생, 학부모에게 평가 계획, 결과 알림 및 초등 성장평가제 안내 (2회, 초 14교)
 - 학생평가 운영 및 학교생활기록부 기록 관리에 대한 자체점검 및 컨설팅 실시
- ◆ 학생 개개인의 성장을 지원하는 평가 전문성 신장 지원
 - 교육과정-수업-평가 연계 지원을 위한 성장평가지원단 운영: 3월, 초등교원
 - 평가 역량 강화를 위한 '학교로 찾아가는 실행연수' 운영: 초 4교
 - 성장평가 운영 및 학생생활기록부 기록 관리에 대한 컨설팅 실시: 초 4교

» 중등 과정중심 학생평가 내실화 지원

- ◆ 학생평가 신뢰도 제고를 위한 컨설팅 지원
 - 정기고사 운영 매뉴얼 준수 및 보안관리 자체 확인: 연중, 중 9교
 - 출제·인쇄·시행·채점 단계별 학교 자체 보안관리 확인 정례화
 - 정기고사 및 수행평가에 대한 이의신청 및 정정기간 의무화
 - 학생평가 현장지원단 컨설팅 및 연수 지원
 - 학업성적관리규정, 학교생활기록부 기재 및 관리 컨설팅: 4월 ~ 2023.2월, 중 9교
 - 학교생활기록부 기재 및 관리 요령 연수: 4월~10월(2회), 중 9교
- ◆ 과정중심 평가 정착을 위한 지원 및 연수 운영
 - 수업 밀착형 과정중심 평가 연수를 통한 평가방법 개선 지원: 4월~6월, 중 9교
 - 자유학기제 연계 과정중심 평가의 내실있는 운영 안내 및 컨설팅: 2월·4월, 중 9교

| 구 분 | 추진사업 | 운영시기 | 운영대상 | 예산(천원) |
|------------|---------------------|------|-------|--------|
| 단위학교 평가 운영 | · 초등 성장평가 현장 지원단 운영 | 연중 | 초등 교원 | 재배정 |
| 내실화 지원 | · 중등 학생평가 현장 지원단 운영 | 연중 | 중등 교원 | 재배정 |

1-2-5 기초학력 책임교육 지원

- 기초학력 향상 지원 대상 학생 원인별 맞춤형 학습 지원
- 단위학교 중심 기초학력 향상 지원으로 공교육 내실화

» 단위학교별 기초학력 책임지도제

- ◆ 학교기본운영비 내 기초학력 예산 편성 및 지도계획 수립 운영
- ◆ 대상학생 파악 및 맞춤형 지원을 위한 기초학력협의체 구성: 3월, 초·중 23교
- ◆ 맞춤형학습지원학교 운영 지원: 연중, 희망 초·중교 / 재배정
- ◆ 기초학력 진단-보정시스템(<http://basic.jbedu.kr>) 운영

» 기초학력 향상 교원 전문성 신장 지원

- ◆ 기초 문해력 및 기초학력 향상 지원
 - 기초문해력 향상 교원 역량 강화 연수 지원: 2월, 초·중등교원 / 684천원
 - 기초학력 연구실천 동아리 운영 지원: 연중, 초등 교원 1팀 / 1,000천원
 - 학력신장 지원 연수: 4월, 초·중등 교원 / 1,800천원
 - 기초학력 진단보정 시스템 활용 연수: 2월, 초·중등 교원
- ◆ 학교 현장 맞춤형 학력신장
 - 단위학교의 특성에 맞는 기초·심화 학습 등의 학습 지원
 - 학교와 지역사회와의 교육 연계성 강화
 - 관내 중학교 중에서 희망학교 선정

» 주요사업 예산 현황

| 구 분 | 추진사업 | 운영시기 | 운영대상 | 예산(천원) |
|------------------------|---------------------|------|-------------|--------|
| 단위학교별 기초학력 책임지도제 | · 기초학력 맞춤형학습지원학교 운영 | 연중 | 해당 초·중학교 | (재배정) |
| 교원 전문성 신장 지원 | · 기초문해력 향상 연수 | 2월 | 초·중등 교원 | 684 |
| | · 기초학력향상 연구실천 동아리 | 연중 | 초등 교원 1팀 | 1,000 |
| | · 학력신장 지원 연수 | 4월 | 초·중등 교원 | 1,800 |
| | · 학교 현장 맞춤형 학력신장 | 연중 | 희망 중학교 | 10,000 |

1-2-6 체험중심 역사교육 강화

- 탐구·체험 중심 역사교육을 통한 방향성 있는 역사의식 내면화
- 지역과 연계한 역사 수업 지원을 통한 우리 지역 문화·역사 이해

» 지역과 연계한 역사 수업 지원

- ◆ 찾아가는 섬진강 역사교실 프로그램 운영: 2,870천원
 - 현장체험학습과 연계한 지역 역사 및 문화 수업 지원: 연중, 희망 초·중 학생 및 교원
- ◆ 여름방학 청소년 역사·통일캠프 운영
 - 청소년 역사리더 과정: 7월, 초·중 40명(초5~중3) / 6,670천원
- ◆ 초등학교 3학년 사회과 지역화보조교재 '임실의 생활' 개발·보급: 2월, 초 14교 / 7,550천원

» 교원의 역사인식 역량 강화 지원

- ◆ 교원 임실지역 역사·문화탐방 연수 실시: 4월, 신규·전입교원, 초 3학년 담임교사 등

» 주요사업 예산 현황

| 구분 | 추진사업 | 운영시기 | 운영대상 | 예산(천원) |
|--------------|------------------------|------|---------|--------|
| 지역과 연계한 역사수업 | • 찾아가는 섬진강 역사교실 | 연중 | 초·중 23교 | 2,870 |
| | • 여름방학 청소년 역사·통일 캠프 | 7월 | 초·중 40명 | 6,670 |
| | • 초등 사회과 지역화보조교재 개발·보급 | 2월 | 초 14교 | 7,550 |



1-2-7 꿈을 찾아가는 진로·진학·직업교육 내실화

- 학생의 꿈과 끼를 고려한 진로·진학 교육 지원
- 배움과 삶이 하나되는 실질적인 진로교육 지원

» 꿈을 틔우는 진로·진학 프로그램 운영

- 마을배움터(35처) 연계 진로교육 지원을 위한 네트워크 구축: 3~12월, 초·중·고 26교
- 4차산업시대 미래핵심역량을 기르는 진로교육 특강: 5·10월, 초·중·고 26교/ 1,000천원
- 친구와 함께하는 진로체험교실 운영 지원: 4~12월, 초·중 23교/ 10,000천원
- 진로·진학 역량 강화를 위한 교원 및 학부모 연수 운영: 6~7월·10~11월, 초·중·고 26교/ 2,000천원
- 중3 대상 '꿈디 진로·진학 상담 프로그램' 운영: 6월, 중 9교/ 2,100천원
- 소규모 학교 연합 어울림 진로탐색 프로그램 운영 지원: 4~12월, 초·중·고 10교/ 5,000천원
- 2021 임실진로직업체험지원센터 운영: 3~12월, 초·중·고 26교/ 2,000천원
- '꿈길' 운영을 통한 학교와 진로·직업 체험처 연계: 3~12월

» 진로교육활성화

- 진로연수(꿈길): 4월, 중·고 12교 / 160천원
- 중학교 진로교육 활성화 지원: 3월, 중 9교 / 30,000천원

» 주요사업 예산 현황

| 구분 | 추진사업 | 운영시기 | 운영대상 | 예산(천원) |
|---------------|------------------------|-------|----------|--------|
| 진로·진학 프로그램 운영 | • 꿈을 틔우는 진로·진학 프로그램 운영 | 4~12월 | 초·중·고 학생 | 22,100 |
| 진로교육 활성화 | • 꿈길 연수 | 4월 | 중·고 12교 | 160 |
| | • 중학교 진로교육 활성화 지원 | 3월 | 중 9교 | 30,000 |

1-2-8 지역연계 문화예술교육 활성화

- 지역과 함께 피어나는 문화예술 감성교육
- 교육과정과 연계한 문화예술교육 지원

» 지역과 함께 하는 문화예술교육 활성화 지원

- ✦ 학생 예술동아리 활성화 지원
 - 학생 중심 예술동아리(1교 1 예술동아리): 연중, 초·중·고 26교

» 2022 임실교육 문화예술주간 운영

- ✦ 학생 중심 예술동아리 공연: 초·중 23교 / 8,000천원

» 2022 학교 예술교육지원사업 운영

- ✦ 교과수업중심, 방과후중심 예술활동 지원: 초·중 23교

» 주요사업 예산 현황

| 구 분 | 추진사업 | 운영시기 | 운영대상 | 예산(천원) |
|-------------|------------------|------|---------|--------|
| 임실교육 문화예술주간 | • 학생 중심 예술동아리 공연 | 10월 | 초·중 23교 | 8,000 |



1-2-9 지속가능한 미래를 위한 생태환경교육

- 지역의 자연환경을 오감으로 느끼며 생태감수성 신장
- 생태환경의가치를 깨달아 친환경적인 삶실천

» 체험과 실천 중심의 환경교육 활성화

- ✦ 1교 1 환경동아리 활성화
 - 학교 여건과 특성을 고려하여 다양한 형태의 맞춤형 동아리 운영 권장
- ✦ 학교환경교육 활성화
 - 초등학교: 창의적 체험활동 또는 방과후학교 시간 활용
 - 중·고등학교: 선택교과로서 환경교육 실시
- ✦ 유관기관과 함께하는 다양한 환경교육
- ✦ 기후변화 대비 찾아가는 환경교육 실시

» 섬진강, 성수산 생태환경교실 프로그램 운영 중점사업

- ✦ 섬진강 생태리더 동아리: 4~6월(3회기), 초·중학생 30명 / 3,687천원
 - 숲, 하천, 동·식물 체험학습을 통한 생태문화감수성 신장
- ✦ 찾아가는 성수산 숲 생태교실 운영: 15,000천원
 - 숲 체험 프로그램 지원: 연중, 유·초·중 24교

» 학교, 지역사회가 함께하는 환경교육

- ✦ 1회용품 사용 줄이기 생활화
 - 기관별 연수 및 워크숍 운영 시 개인컵 사용 권장
- ✦ '세계 환경의 날' 맞춤형 환경교육 프로그램 운영
 - 6월 5일, 학교별 자체 환경교육 행사 실시

» 주요사업 예산 현황

| 구 분 | 추진사업 | 운영시기 | 운영대상 | 예산(천원) |
|--------|-------------------|-------|-----------|--------|
| 생태환경교실 | • 섬진강 생태리더 동아리 운영 | 4월~6월 | 초3~중2 | 3,687 |
| | • 찾아가는 성수산 숲 생태교실 | 연중 | 유·초·중 24교 | 15,000 |

1-2-10 참학력 신장을 위한 독서교육

- 논리적 사고력 및 의사소통능력 등 종합적인 언어능력 역량 제고
- 인문학적 감수성을 지닌 창의융합형 인재 양성

» 독서토론 및 글쓰기 교육을 통한 참학력 신장

- ✦ 도서관 활용 교과, 창체 수업 실시: 연중, 초·중 23교
- ✦ 교육과정과 연계한 독서행사 실시: 연중, 초·중 23교
- ✦ 학교도서관 운영 활성화를 위한 학부모 사서 도우미 지원
- ✦ 독서토론회 실시: 5~6월, 초·중 120명 / 1,474천원
- ✦ 교사 및 학생 독서토론 동아리 운영 지원: 3월, 학생 3팀, 교사 1팀 / 3,100천원

» 독서활동지원을 통한 행복한 교실문화 조성

- ✦ 독서동아리 연합캠프 운영: 8월, 초·중 30명, / 5,606천원
- ✦ 삶을 가꾸는 독서·글쓰기교육 지원: 초·중 23교
- ✦ 독서활동 지원 교사 연수 실시: 4~10월, 초·중 40명 / 2,660천원
- ✦ 한 학기 한 권 읽기 활동 지원: 4~6월, 초·중 23교 / 8,500천원

» 주요 사업 예산 현황

| 사업명 | 추진사업 | 운영시기 | 운영대상 | 예산(천원) |
|-------------------------|--------------------|-------|----------------|--------|
| 독서토론 및 글쓰기 교육을 통한 참학력신장 | • 독서토론회 운영 | 5-6월 | 초·중학생 | 4,574 |
| | • 교사 및 학생 동아리 운영 | 3-12월 | 학생 3팀 교사 1팀 | |
| 독서활동지원을 통한 행복한 교실 문화 조성 | • 독서동아리 연합캠프 운영 | 8월 | 초·중 30명 | 16,766 |
| | • 독서글쓰기교육 지원 교원 연수 | 4-10월 | 초·중 40명 | |
| | • 한 학기 한 권 읽기 지원 | 4-6월 | 초·중 23교 | |

1-2-11 실용적인 외국어교육 강화

- 농산촌 지역의 영어 교육 격차 해소를 통한 교육복지 실현
- 다양한 영어프로그램 운영을 통한 영어 의사소통 능력 신장

» 자기주도적 영어 학습 지원

- ✦ 실용영어 중심 영어교육과정 운영
 - 원어민 보조교사(4명) 순회 수업 지원: 연중, 초·중 13교, 주당 22시간
 - 중·고 영어듣기평가(연 2회)

» 임실영어체험학습센터 활용 영어 교육 지원

- ✦ 관내 통학형 입소 프로그램 운영: 연중, 학교당 연 2회, 초·중 23교 / 13,200천원
- ✦ 관외 1일 입소 프로그램 운영: 연중, 관외 초·중학교 / 6,600천원
- ✦ 방학 중 집중영어 캠프 운영: 여름·겨울방학 중, 희망 초3~중3학년 / 14,100천원
- ✦ 방학 중 화상영어 프로그램 운영: 2월, 중1~3학년

» 영어 수업 능력 향상 지원

- ✦ 영어 수업 능력 향상 연수
 - 5월, 영어담당교사, 원어민보조교사 / 2,474천원

» 주요 사업 예산 현황

| 구분 | 추진사업 | 운영시기 | 운영대상 | 예산(천원) |
|-----------------|-------------------------|------|----------------------|---------|
| 영어수업 능력 향상 지원 | • 영어 수업 능력 향상 연수 | 5월 | 원어민 및 협력 교사 | 2,474 |
| 임실영어 체험학습 센터 운영 | • 임실영어체험학습센터 활용 영어교육 지원 | 연중 | 관내 초·중 23교 관외 희망교 | 684,398 |

1-2-12 탐구 및 체험중심의 융합교육

- 과학 흥미도 제고를 위한 체험 중심의 과학 활동 전개
- 원리와 개념을 이해하고 생각하는 힘을 기르는 수학교육 구현

» 과학탐구·실험교육 내실화

- ✦ 임실 청소년 과학탐구대회 운영: 5월, 초·중 23교 / 2,095천원
- ✦ 찾아가는 생활과학교실 운영: 초등학교 희망교 / 1,000천원

» 수학교육 활성화 지원(미래인재과, 전북수학체험센터 연계 사업)

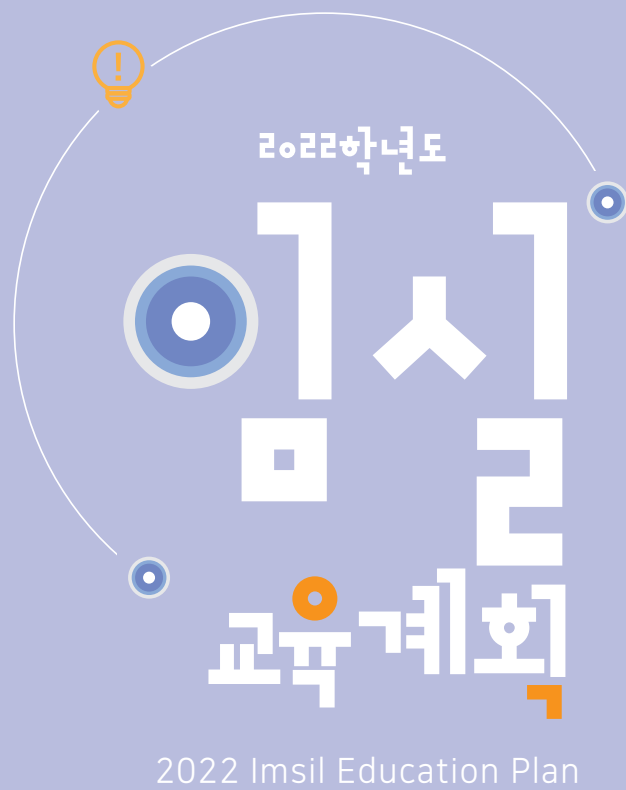
- ✦ 찾아가는 수학교사 자율연수: 초등교사 및 중등 수학교사 중 희망자
- ✦ 지역연합 수학교사 동아리 운영: 임실 관내 수학교사 동아리 운영 지원
- ✦ 수학 나눔 학교 지원: 초·중·고 중 희망학교
- ✦ 수학 학습환경 구축: 초·중·고 중 희망학교
- ✦ 찾아가는 수학체험 이동교실 운영: 임실 관내 거점학교 지정하여 운영

» 꿈돌움 영재교육 활성화

- ✦ 임실영재교육원 운영 / 39,600천원
 - 4개반 운영, 영재교육대상자 35명
 - 리더십 캠프, 학부모 수업공개, 현장체험학습, 산출물 발표회
 - 초등(언어반, 수학과학반), 중등(수학과학반, 사사반)

» 주요사업 예산 현황

| 구 분 | 추진사업 | 운영시기 | 운영대상 | 예산(천원) |
|-------------------|------------------|------|-------------|-------------|
| 과학탐구· 실험교육 내실화 | • 임실청소년과학탐구대회 | 4월 | 초·중 23교 | 2,095 |
| | • 찾아가는 생활과학교실 운영 | 연중 | 희망교 | (지자체) 1,000 |
| 영재교육 활성화 | • 영재교육 | 연중 | 영재교육대상자 35명 | 39,600 |



02

신뢰와 존중, 전문성을 키워가는 선생님

2-1
민주적인
학교문화 조성



2-2
교권 존중과 교원의
전문성 신장

2-1 민주적인 학교문화 조성



2-1-1 학교자치 및 바른 인성을 기르는 민주시민교육

- 학생의 참여가 보장되고 교육공동체와 소통하는 학생 및 학교자치 실현
- 학교 교육과정으로 만들어 가는 인성교육 및 민주시민교육 활성화

» 학생자치 활성화

- ✦ 학생 자존감 향상 캠프 운영: 6월, 초·중학생 40명
- ✦ 학생 자치활동 시간 확보 및 예산 편성 의무
 - 자치활동 시간 확보: 초·중 10시간, 고 17시간
 - 학교기본운영비(경상운영비제외) 1% 이상 의무 편성
- ✦ 모범학생 발굴 시상: 5월, 초·중·고등학생 40명 / 800천원
- ✦ 학교 내 민주적 소통문화 개선
 - 학교로 찾아가는 소통문화 개선 전문지원단 운영
 - 찾아가는 학교자치 연수 및 컨설팅

» 학교자치 활성화

- ✦ 학생중심의 학교생활규정 제·개정 컨설팅: 희망학교

» 학교 교육과정으로 만들어가는 인성교육 및 민주시민교육 활성화 지원

- ✦ 학교별 인성교육 및 민주시민교육 계획 수립: 2월, 초·중·고 26교
- ✦ 민주시민 역량을 키우는 인성주간 운영: 연 2회

» 주요사업 예산 현황

| 구 분 | 추진사업 | 운영시기 | 운영대상 | 예산(천원) |
|------|------------------|------|-----------|--------|
| 학교자치 | • 청소년의 달 모범학생 표창 | 5월 | 초·중·고 40명 | 800 |
| 인성교육 | • 학생 자존감 향상 캠프 | 6월 | 초·중 40명 | 4,350 |

2-1-2 평화의 시대를 준비하는 평화통일교육

- 학교평화통일교육 활성화를 통한 평화 감수성 함양
- 현장형 연수, 캠프를 통한 평화통일 공감대 확산 및 전문성 신장

» 교육과정 중심의 학교 평화통일교육 활성화

- ✦ 통일교육주간 운영: 5월 마지막 주, 학교자율 계기수업 2시간 이상
- ✦ 교육과정 중심의 평화통일교육: 연간 10시간 이상 권장

» 평화통일 공감대 확산

- ✦ 현장체험형 학생 통일캠프: 방학 중 역사캠프와 연계하여 운영 (1-2-6 참고)
- ✦ 교원 평화통일교육 역량 강화 연수: 6월, 교직원 / 외부 예산 연계

» 주요사업 예산 현황

| 구 분 | 추진사업 | 운영시기 | 운영대상 | 예산(천원) |
|----------------|--------------------|------|--------|-----------|
| 평화통일 공감대 확산 | • 현장체험형 역사·통일 캠프 | 7월 | 초·중 학생 | 6,670 |
| | • 교원 평화통일 역량 강화 연수 | 6월 | 초·중 교원 | 비예산(외부지원) |



2-1-3 인권우호적인 학교 문화 조성

- 학생, 학부모, 교직원 인권교육으로 함께 성장하는 교육환경 조성
- 학생인권교육센터를 활용한 학생 및 교사의 인권교육 강화

» 학생인권교육센터 활용

- ✦ 인권우호적 시설 이용 홍보: 인권교육실, 인권전시실, 인권체험관 등
- ✦ 학교별 학생인권교육센터 주관 인권교육 실시 권장

» 인권교육 활성화

- ✦ 전라북도 학생인권의 날 운영(4월 2일)
- ✦ 학생: 학기당 2시간 이상 인권교육 확보 권장
- ✦ 교직원: 학생 인권에 관한 연수 연 1회 권장
- ✦ 학부모: 학생 인권에 관한 연수 연 1회 권장

» 지역학생참여위원회 운영

- ✦ 임실관내 중·고 참여위원회 회의 운영: 연중
 - 3기(2021. 10~2022. 9). 10명 구성
- ✦ 학생인권보호와 자치·연대를 위한 다양한 활동
 - 분기별, 정기 위원회 운영
 - 워크숍을 통한 시·군 간 네트워크 활동
- ✦ 4기 지역 학생 참여위원회 구성
 - 2022. 9. 모집 예정
- ✦ 임실군 학생회 연합 토론회 운영: 중·고 11교
 - 임실 학생 참여위원회 주관
 - 학교 간 연대를 통한 학생 참여·자치 활성화

» 주요사업 예산 현황

| 구분 | 추진사업 | 운영시기 | 운영대상 | 예산(천원) |
|---------------|------------------|-------|-------|--------|
| 학생인권교육센터 활용 | • 학교별 인권교육 실시 권장 | 3~12월 | 초·중·고 | 비예산 |
| 지역학생 참여위원회 운영 | • 학생참여위원회 운영 | 3~12월 | 중·고 | 재배정 |

2-1-4 아침이 행복한 학교, 저녁이 자유로운 학교

- 학생의 '잠잘 권리' 확보 및 등교시간 늦추기로 가정의 '보금자리' 기능 강화
- 정규교과 시간 이외의 교육활동에 대한 학생의 선택권 보장

» 등교시간 늦추기로 아침이 행복한 학교

- ✦ 따뜻한 교문(교실) 맞이로 행복한 학교 생활 시작: 학교 실정에 맞는 다양한 형태 운영
- ✦ 등교시간 늦추기 지속 운영
 - 초·중등 등교시간 8시 40분 이후 권장
 - 이른 등교 학생에 대한 지도 및 보호 대책 수립

» 방과후학교 및 야간 자율학습에 대한 학생 선택권 보장

- ✦ 학생의 학습권 보장에 관한 홍보: 학기 초, 방과후학교 운영 계획에 명시
 - 방과후학교 프로그램은 학생들의 자발적 참여를 원칙으로 하며 강제 참여 금지
- ✦ 학생의 학습권 보장 관련 학교 현장 점검: 학기 당 1회



2-2 교권 존중과 교원의 전문성 신장



2-2-1 존중받는 교원을 위한 교권 신장

- 교육공동체의 교권보호 교육으로 교권 존중 문화 조성
- 교원의 자긍심을 심어줄 수 있는 안정적인 복무환경 조성

» 교원에 대한 예우와 존중 문화 만들기

- ✦ 각급 학교 교권보호위원회 설치: 3월, 초·중·고 26교
- ✦ 교권보호를 위한 학생·학부모·교사 교육: 연 2회 (학교별 실시)
- ✦ 교권보호 관련 연수: 9월, 초·중·고 희망교사 (교육청 실시)
- ✦ 전북교원치유지원센터를 통한 '진단-상담-치료' 원스톱 지원

» 안정적인 교원 복무환경 지원

- ✦ 관내 전입 신규교사의 담임교사(가급적) 배제 및 멘토링 지원
- ✦ 교원에 대한 연수, 표창, 인사 서비스 지원

» 주요사업 예산 현황

| 구분 | 추진사업 | 운영시기 | 운영대상 | 예산(천원) |
|----------------------|------------------|------|------------|--------|
| 교원에 대한 예우와 존중 문화 만들기 | • 교권보호 관련 교직원 연수 | 9월 | 초·중·고 희망교사 | 재배정 |

2-2-2 교원의 전문성 신장을 위한 지원체제 강화

- 학교 현장 중심 교육 지원을 통한 교원의 전문성 신장
- 다양한 교원 맞춤형 연수 운영으로 교원 역량 강화

» 교원의 전문성 신장을 위한 컨설팅 지원체제 구축 운영

- ✦ 초·중등 컨설팅장학지원단 구축·운영 / 2,205천원
 - 2022 컨설팅장학운영계획 수립 및 안내: 4월, 초·중 23교
 - 단위학교 자율장학, 찾아가는 맞춤형 학교 컨설팅 지원: 4월~12월, 초·중 23교
 - 단위학교 교육과정 편성 및 운영 컨설팅: 4월~12월, 초·중 23교
 - 교육과정-수업-평가의 연계 강화 맞춤형 연수 지원: 4월~6월, 초·중 23교

» 교원 역량 강화를 위한 연수 프로그램 다양화 지원

- ✦ 교원의 다양한 요구 맞춤형 온·오프라인 연수 지원
 - 2022 배움과 성장의 날 운영: 11월, 유·초·중 24교(원)

» 배움과 성장이 있는 교육공동체 모꼬지 활동* 지원 중점사업

- ✦ 교육공동체 구성원 대상 자발적 어울림(학습, 회의 등) 공간 제공
- ✦ 세미나실, 대회의실, 교육실, 상담실, 전산실 등 교육지원청 각 실 대여

» 주요사업 예산 현황

| 구분 | 추진사업 | 운영시기 | 운영대상 | 예산(천원) |
|-----------|----------------------------|------|---------|--------|
| 컨설팅 체제 구축 | • 교육과정-수업-평가 연계 맞춤형 컨설팅 장학 | 연중 | 초·중 23교 | 2,205 |

*교육공동체 모꼬지 활동이란? 교육공동체 구성원간의 자발적인 만남에 필요한 장을 지원해 줌으로써 교육지원청의 문턱 낮추기 및 교육 공동체의 연대와 협력을 강화하고자 함



2-2-3 학교업무 최적화

- 학교업무 최적화로 학생교육 지원 중심 학교 문화 조성
- 학교 행정업무 공백 제거 및 역량강화를 통한 안정적 교육행정 제공

» 단위학교 업무부담 최소화

- ✦ 단위학교 발송 공문서를 감축하여 학교 행정업무 부담을 최소화하고자 함
 - 연 1회 직원 대상 공문서 감축 교육 실시(2021년: 상반기 실시)
- ✦ 신학기 업무 경감을 위해 발송 공문 최소화: 3월
 - 외부기관 홍보 및 단순 알림 공문은 업무관리 공문게시 기능 활용
 - 단순 자료 취합 시 자료집계시스템 활용

» 학교 행정업무지원팀 운영

- ✦ 학교 행정업무지원팀 구성·운영: 4월, 10월, 6급이하 / 1,266천원
 - 소규모학교 업무 공백 지원 및 직렬별, 직급별 소통, 업무지원, 역량 강화 등
 - 새내기 공무원의 직무역량 및 안정적인 조직 적응력 향상을 위한 선배공무원(7,8급)과 인적·업무적 관계 형성: 1월 ~ 12월(연중)

» 교육지원청의 학교업무 최적화 지원

- ✦ 교원 호봉 재확정 및 나이스 처리
- ✦ 기간제 교원 호봉 확정 자문
- ✦ 교원 호봉 정기승급(매월 1일)
- ✦ 방과후학교 및 초등돌봄교실 프로그램 위탁 운영
- ✦ 기간제 교원 채용 업무 위탁

» 주요사업 예산 현황

| 구분 | 추진사업 | 운영시기 | 운영대상 | 예산(천원) |
|----------------|-----------------|---------|-------|--------|
| 학교 행정업무 지원팀 운영 | • 학교행정업무 지원팀 운영 | 4월, 10월 | 6급 이하 | 1,266 |

2-2-4 정보보안 및 개인정보보호 역량 강화

- 정보보안 예방활동 및 사이버 위기 대응 역량 강화
- 개인정보노출 예방 및 개인정보보호 인식 제고

» 정보보안 및 개인정보보호 시스템 운영

- ✦ PC 개인정보보호시스템 및 유해사이트 차단시스템 운영
- ✦ 우리청 전산장비 유지보수: 연중, 1식 / 1,868천원

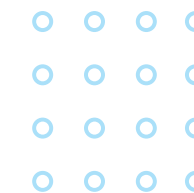
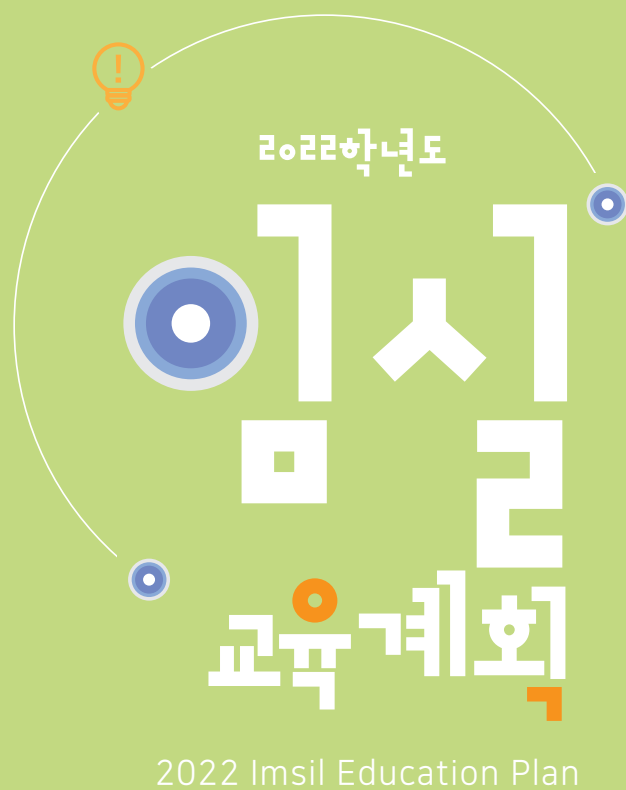
» 정보보안 및 개인정보보호 역량 강화

- ✦ 사이버보안 진단의 날 운영: 매월 세 번째 수요일
- ✦ 개인정보보호 책임자 및 담당자 역량 강화 연수 실시
- ✦ 컨설팅 위주의 각급 학교 현장 지도점검 실시
- ✦ 업무용 PC 개인정보파일 전수조사 및 일제 정비
- ✦ 내부 관리계획 이행 실태 점검 및 개인정보 유출 사고 대응 매뉴얼 제작

» 주요 사업 예산 현황

| 구분 | 추진사업 | 운영시기 | 운영대상 | 예산(천원) |
|-------|------------|------|------|--------|
| 시스템관리 | • 전산장비유지보수 | 연중 | 1식 | 1,868 |





03

2022 Imsil Education Plan

소통과 공감, 능동적으로 참여하는 학부모

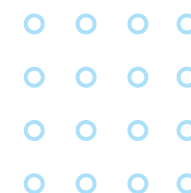
교육비 부담 경감
교육비 부담 경감
교육비 부담 경감

3-1

학부모 교육비
부담 경감

3-2

학부모 학교
참여 활성화



3-1 학부모 교육비 부담 경감



3-1-1 학교급식 지원

- 무상급식 전면 실시로 학부모 교육비 부담 경감
- 소규모학교 추가 지원으로 질 높은 학교급식 제공

» 학교급식비 지원

- 지원대상: 유·초·중·고등학생 1,761명
- 지원일수: 학기 중 학교별 실제 급식일수
- 지원단가: 유 2,800원, 초 3,000원, 중·고 3,700원
(소규모학교 추가 지원: 1~50명 400원, 51~100명 300원)

» 주요 사업 예산 현황

| 사업명 | 추진사업 | 운영시기 | 운영대상 | 예산(천원) |
|----------|---------------|-------|---------|-----------|
| 학교급식비 지원 | • 학기 중 급식비 지원 | 3~12월 | 유·초·중·고 | 1,109,874 |



3-1-2 방과후학교 및 돌봄교육 운영의 내실화

- 학생 중심의 다양하고 창의적인 교육경험 제공
- 사교육비 경감 및 도·농 교육격차 완화

» 방과후학교 활성화 지원

- 학교업무 최적화를 위한 순회강사 지원: 연중, 초·중 9교 / 174,240천원
- 농어촌 방과후학교 프로그램 운영
 - 초등학교 14교: 학급당 1,900천원 지원
 - 중학교 9교: 학급당 1,500천원 지원
- 지역사회와 연계 방과후마을학교 운영: 3~11월, 2단체 / 20,300천원
- 방과후학교 설명회 및 청렴교육 실시: 11월, 초·중 23교 / 1,934천원
- 방과후학교 운영 지자체 지원: 연중, 초9교, 중5교 / 110,000천원

» 초등 돌봄교실 운영

- 안전하고 쾌적한 초등돌봄교실 운영
 - 오후돌봄교실: 초 14교(19실), 교실당 9,960천원
 - 저녁돌봄교실: 초 2교(2실), 교실당 450천원
 - 방과후 연계형 교실: 초 2교(2실), 교실당 4,800천원
- 초등돌봄전담사 연수: 연 2회, 돌봄전담사 21명 / 1,760천원
- 초등돌봄교실 운영 지자체 지원: 연중, 초10교 / 60,000천원
- 초등돌교실 관련 조사: 범정부 온종일돌봄 수요조사(9월), 학부모만족도(11월)

» 방과후지원센터 운영

- 방과후학교 및 돌봄교실 운영 정기 점검: 연중 / 1,060천원
- 지역아동센터와 함께하는 돌봄협의체 운영: 연중

» 주요 사업 예산 현황

| 사업명 | 추진사업 | 운영시기 | 운영대상 | 예산(천원) |
|-------------|-----------------------------|--------|----------|----------------------------|
| 방과후학교 활성화지원 | • 방과후학교 프로그램 위탁운영 (순회강사 지원) | 연중 | 초·중 9교 | 174,240 |
| | • 방과후학교 운영 지원 | | 초14교 중9교 | (지자체) 110,000 |
| | • 방과후마을학교 운영 | | 2단체 | 20,300 |
| | • 방과후학교 설명회 및 청렴교육 | 11월 | 초·중 23교 | 1,934 |
| 초등돌봄교실 운영 | • 돌봄교실 운영 지원 | 연중 | 초14교 | (지자체) 60,000 (재배정) 199,740 |
| | • 돌봄전담사 연수 | 4월, 9월 | | 2,326 |
| 방과후 지원센터운영 | • 방과후학교 컨설팅 및 지원 | 연중 | 초14교 중9교 | 1,060 |

3-1-3 사교육비 절감을 위한 노력

- 학교교육과정 내실화를 통한 사교육 억제 및 공교육 신뢰도 제고
- 학교 내 선행 교육 및 선행학습 금지를 통한 교육과정 운영 내실화 도모

» 내실있는 교육과정 운영으로 선행학습 유발 요인 제거

- ✦ 선행학습 금지를 위한 충실한 교육과정 운영: 초·중 23교
 - 초등 5~6학년 영어, 수학 교과진도 운영 계획: 연 1회 점검
 - 중등 국어, 수학, 영어, 사회, 과학 교과의 운영 및 평가문항 점검: 학기별 1회
 - 배움과 삶이 하나되는 참학력 신장: 수업혁신, 참학력지원단 지원
 - 학교교육과정 운영 내실화: 학생 맞춤형 교육과정 편성 컨설팅
 - 단위학교별 기초학력 책임지도제 실시

» 사교육 대체 시스템 운영

- ✦ 외국어교육 강화
 - 실용영어 중심 영어교육과정 운영: 원어민 외국어 보조 교사 지원
 - 영어 교육환경 인프라 지원: 영어체험학습센터 활용
- ✦ 수학교육 활성화 지원
- ✦ 전복e스쿨 및 전복e평가 안내 및 활용 활성화

» 사교육 유발 요인 억제

- ✦ 전복형 평가제도 안정적 시행을 위해 지원
- ✦ 방과후학교 운영 지원
- ✦ 다문화가정 학생 교육 지원
- ✦ 건강한 교육관 확립을 위한 학부모 교육

3-1-4 학원 운영의 투명성 강화

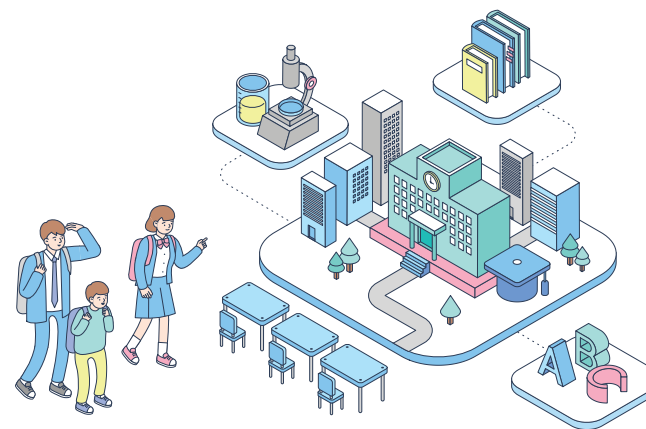
- 학원의 건전한 발전 도모
- 투명한 학원 운영 책무성 강화

» 학원 정상화 운영 지원

- ✦ 학원 자율 정화
 - 학원자율관리위원회의 자율 관리 활동과 연계한 효율적 지도
- ✦ 학원, 교습소 및 개인과외교습자에 대한 정기·특별 지도 점검: 연중
 - 교육지원청 자체 계획에 의거 일상 지도 및 점검
 - 아동학대 및 성범죄 전력 점검, 영수증 발급, 옥외 가격제 실시 등 행정지도 집중 실시
- ✦ 학원 정보공개를 통한 학원 운영의 투명성 강화
 - 모바일 앱 서비스: 전국학원정보
 - 나이스 학원 민원 서비스(<https://hakwon.jbe.go.kr>)
- ✦ 불법 사교육 신고 센터 운영 (<http://clean-hakwon.mest.go.kr/>)
- ✦ 학원교습비 조정위원회 운영 / 600천원

» 주요사업 예산 현황

| 구 분 | 추진사업 | 운영시기 | 운영대상 | 예산(천원) |
|-----------|------------------|------|------|--------|
| 학원 정상화 운영 | • 학원교습비 조정위원회 운영 | 연중 | 관내학원 | 600 |



3-2 학부모 학교 참여 활성화



3-2-1 학부모 교육 활성화

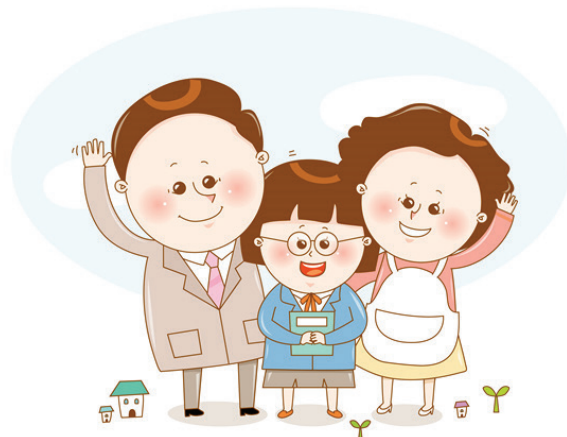
- 다양한 학부모 교육을 통해 교육에 대한 관심 제고
- 다양한 활동을 통해 학교참여 활성화 지원

» 학부모와 함께하는 교육

- ✦ 학부모 기자단 활동 운영 지원: 3~12월, 10회 / 4,000천원
- 다양한 체험 활동, 자녀교육 강좌, 자원봉사 활동 등

» 주요 사업 예산 현황

| 사업명 | 추진사업 | 운영시기 | 운영대상 | 예산(천원) |
|---------------|--------------------|--------|---------|--------|
| 학부모와 함께 하는 교육 | • 학부모 기자단 활동 운영 지원 | 3월~12월 | 학부모 기자단 | 4,000 |



3-2-2 학부모와의 소통 확대

- 학부모, 교사, 지역사회 및 학생들의 요구를 학교교육에 적극 반영
- 민주성·합리성·투명성을 제고하여 학교의 자율성 및 책무성 강화

» 학교운영위원회 지원

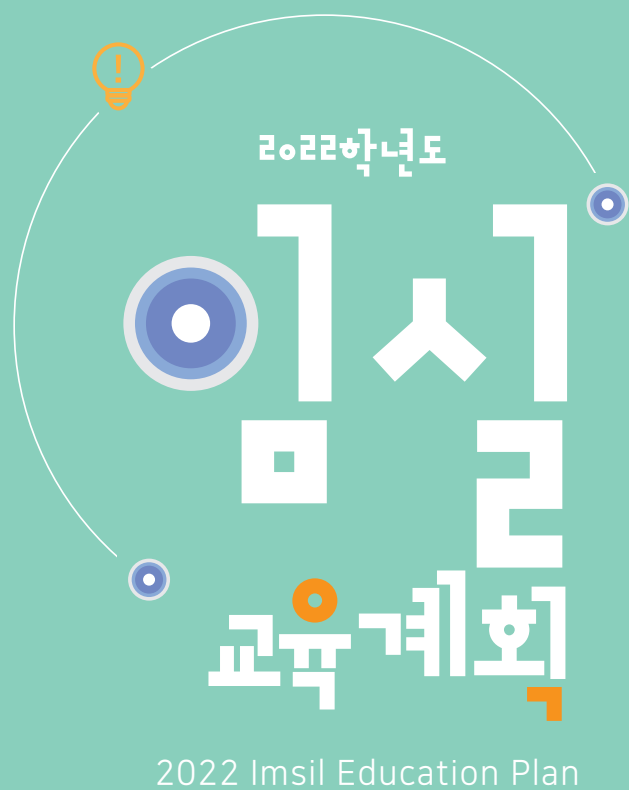
- ✦ 학부모, 교사, 학생의 다양한 의견 수렴을 위한 학교운영위원회 홍보 활성화
- ✦ 학교운영위원 전문성 신장 및 소통 강화를 위한 연수 추진
 - 학교운영위원 연수 및 협의회 실시: 연 2회(상·하반기) / 2,660천원
- ✦ 각급학교 운영위원회 지원 및 컨설팅 실시: 8월
- ✦ 학생, 학부모 의견 수렴을 통한 학교운영위원회 소통 확대

» 학부모회 지원

- ✦ 학부모회 설치·운영에 관한 사항 안내
 - 학부모회의 효율적인 운영과 활성화 도모
 - 각급 학교 학부모회 운영에 관한 사항 지속적인 컨설팅 추진(수시)

» 주요 사업 예산 현황

| 사업명 | 추진사업 | 운영시기 | 운영대상 | 예산(천원) |
|------------|--------------------|------|---------|--------|
| 학교운영위원회 지원 | • 학교운영위원회 연수 및 협의회 | 연중 | 학교 운영위원 | 2,660 |



04

청렴과 자치, 신뢰받는 교육행정

4-1

공정하고 청렴한
교육행정

4-2

고른 기회를 제공하는
교육복지

4-1 공정하고 청렴한 교육행정



4-1-1 공정한 감사행정 구현

- 현장 지원 중심의 지도·예방 감사 실시
- 공정하고 투명한 감사활동으로 신뢰 구축

현장을 지원하는 감사행정 운영

- ✦ 감사예고제 시행
 - 감사실시 7일 전까지 사전협의 및 통보
- ✦ 예방 지도·감사활동 강화
 - 복무, 회계 등 취약 분야에 대해 사이버 모니터링 실시
- ✦ 감사결과 전라북도교육청 홈페이지 공개

공정하고 투명한 자체감사 실시

- ✦ 대상학교: 6교 (초 5교, 중 1교) / 195천원
 - 초등학교: 덕치초, 대리초, 마암초, 신덕초, 청웅초
 - 중 학교: 임실동중
- ✦ 공정한 감사를 위한 협의회 실시: 2회 / 180천원
- ✦ 재심의 자문단 운영: 재심의 요청 시 / 240천원

공직기강 확립을 위한 공직복무 점검

- ✦ 취약시기 공직 복무 점검(연말연시, 학년초, 명절 전·후 등): 4회
- ✦ 중점 점검사항: 복무의무 위반 및 근무실태, 학교회계 공공관리 실태 등

주요 사업 예산 현황

| 사업명 | 추진사업 | 운영시기 | 운영대상 | 예산(천원) |
|------|--------------|------|---------|--------|
| 자체감사 | • 감사활동비, 협의회 | 연중 | 관내학교 | 375 |
| | • 재심의 자문단 운영 | 연중 | 재심의 자문단 | 240 |

4-1-2 청렴의식 제고를 통한 부패방지

- 청렴 관련 조직운영으로 부조리 근절
- 다양한 청렴교육 실시로 청렴의식 제고 및 부패방지

반부패 청렴 추진체계 확립

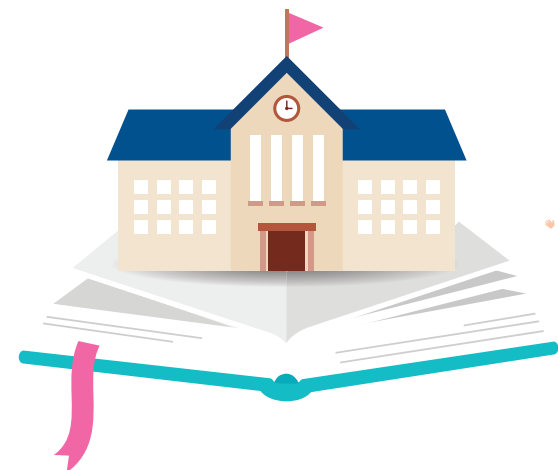
- ✦ 공무원 행동강령, 공익신고자 보호법 등 관련 규정 안내: 수시
- ✦ 부패방지 청렴 홍보 활동 실시: 수시

반부패 청렴교육 강화

- ✦ 전직원 청렴교육 의무 이수제 실시: 2시간 이상
- ✦ 학교장, 행동강령책임관, 행정실장 청렴문화 체험 연수: 3회 / 5,736천원
- ✦ 국민권익위원회 전문강사 청렴교육: 2회, 청직원 / 768천원
- ✦ 취약분야 청렴교육: 1회(공사, 학교급식, 현장체험학습, 방과후학교, 운동부)

주요 사업 예산 현황

| 사업명 | 추진사업 | 운영시기 | 운영대상 | 예산(천원) |
|---------------|-------------------|------|------|--------|
| 반부패 청렴의식강화 | • 청렴문화체험교육 및 청렴교육 | 연중 | 관내학교 | 6,504 |



4-1-3 공정한 인사 시스템 구축

- 공정하고 투명한 인사관리시스템 운영
- 합리적인 인사를 통한 교직원의 사기 진작 및 만족도 제고

» 합리적이고 공정한 교원 인사 관리

- ✦ 각종 인사 관련 위원회 정비 및 위원 위촉: 3월 중
- ✦ 교원능력개발평가 및 교원성과급의 공정 운영: 연중
- ✦ 규정과 기준에 따른 합리적인 교원 전보 시행: 3월, 9월
- ✦ 공모교장 선발 업무 추진: 7월, 12월, 2회, 1,230천원
- ✦ 현장의견을 반영한 유·초등 및 중등교원 인사관리기준 개정: 8월
- ✦ 규정과 기준에 따른 합리적인 교원인사 업무 지원: 연중 / 4,920천원
- ✦ 중등 순회교사 관련 합리적인 운영

» 공정하고 투명한 지방공무원 인사 관리

- ✦ 임실교육지원청 소속 지방공무원인사관리기준 시행 및 전보서열부 공개로 투명한 인사행정 구현
 - 교육행정직렬 등 일반직 공무원 전보희망제 실시: 6월, 12월
 - 시설관리직렬 등 전보희망서에 의한 급지 배치 시행: 6월, 12월
 - 지방공무원 인사위원회 및 협의회 실시: 연중 / 705천원
- ✦ 지방공무원 인사 고충 상담 및 인사운영 관련 의견 수렴으로 사기 진작 도모
 - 인사 고충 접수 시 인사위원회 심의 결과 반영
 - 공감과 소통을 통한 인사 실현을 위해 찾아가는 인사상담 실시

» 주요 사업 예산 현황

| 사업명 | 추진사업 | 운영시기 | 운영대상 | 예산(천원) |
|-------------|--|------|--------------|----------------|
| 교원 인사 관리 | • 공모교장 선발 업무 지원 • 인사(자문)위원회 및 인사 검토 | 연중 | 심사위원 인사위원 | 1,230 4,920 |
| 지방공무원 인사 관리 | • 지방공무원인사위원회 및 인사업무 협의회 운영 | 연중 | 인사위원 | 705 |

4-2

고른 기회를 제공하는 교육복지



4-2-1 다문화 및 사회적 배려대상 교육지원

- 다양성이 존중되는 건강한 교육환경 마련
- 조화로운 공동체 형성 및 다문화가정 학생의 적응력 제고

» 문화다양성 교육 지원

- ✦ 다꿈주간 운영: 5월, 초·중 23교
- ✦ 학생, 교직원, 학부모 다문화 이해 교육 실시: 연중, 초·중 23교
- ✦ 찾아가는 다문화 인식 개선 교육 안내: 2월, 초·중 23교
- ✦ 다문화 교육을 통한 문화다양성의 존중 및 공동체 의식 함양

» 다문화 학부모 교육 지원

- ✦ 다문화가족지원센터와의 연계를 통한 협력 및 지원: 연중
- ✦ 다문화·비다문화 학부모 자녀교육 연수 지원: 4-6월, 학부모 20명 / 1,680천원

» 가족상담 및 문화체험 활동 지원

- ✦ 다문화 및 사회적 배려 대상자 가정 상담활동지원: 3~9월, 다문화 5가족 / 1,320천원
- ✦ 다문화 및 사회적 배려 대상자 가족지원 체험프로그램 운영: 5-10월, 다문화가족 40명 / 1,790천원

» 주요 사업 예산 현황

| 사업명 | 추진사업 | 운영시기 | 운영대상 | 예산(천원) |
|------------------|-----------------------|-------|------------------------|--------|
| 다문화학부모 교육 지원 | • 다문화 학부모 역량강화 연수 | 4-6월 | 학부모 20명 (다문화, 비다문화) | 1,680 |
| 가족상담 및 문화체험 활동지원 | • 상담활동 및 가족체험 프로그램 운영 | 3-10월 | 다문화가족 (5가족, 40명) | 3,110 |

4-2-2 교육격차 완화 및 보편적 교육복지 실현

- 저소득층 학생 교육비 지원으로 실질적인 교육기회 균등 보장
- 학부모의 경제적 부담 경감을 통한 보편적 교육복지 실현

» 교육복지 우선지원 중점학교·농어촌연계학교 지원

- ✦ 운영기간: 1년(57,500천원)
- ✦ 기준
 - 중점학교: 1교(임실초), 법정 저소득학생수 50명 이상인 초·중학교 / 34,700천원
 - 신청학교: 9교, 법정 저소득학생수 30명 미만인 읍·면지역 초·중학교 중 희망학교 / 21,800천원
- ✦ 사업내용: 학생의 특성을 고려한 맞춤 지원

» 저소득층 학생 교육비(교육정보화) 지원

- ✦ 지원대상: 초·중·고등학교에 재학하는 저소득층 가구의 학생
- ✦ 지원항목: 교육정보화지원비(컴퓨터 및 인터넷 사용료)

» 교육급여 지원

- ✦ 지원대상: 초·중학교에 재학하는 국민기초생활수급권자 자녀
- ✦ 지원항목: 부교재비 및 학용품비

» 중·고등학교 교복비지원

- ✦ 지원대상: 교복착용 중·고등학교 신입생 및 전입학생

» 초·중·고등학교 국내 테마식현장체험학습비 지원

- ✦ 지원대상: 초·중·고 및 특수학교 테마식현장체험학습 참여학생

» 주요사업 예산 현황

| 구분 | 추진사업 | 운영시기 | 운영대상 | 예산(천원) |
|---------------|----------------------------------|------|---------|--------|
| 교육복지 우선지원 사업 | • 교육복지우선지원사업 중점학교·연계학교 | 연중 | 초·중 10교 | 57,500 |
| 저소득층학생 교육비 지원 | • 교육비(교육정보화), 교육급여, 교복비, 현장체험학습비 | 연중 | 대상학생 | (재배정) |

4-2-3 같은 시간 같은 공간, 함께 가는 특수교육

- 가정, 학교 지역사회가 함께하는 특수교육 환경 조성
- 건강하고 즐거운 학교생활을 위한 교육과정 운영

» 특수교육과정 운영

- ✦ 장애 영·유아 지원: 3~12월, 장애 영·유아 및 학부모 / 1,500천원
- ✦ 문화·예술·체육활동지원: 4~11월, 초·중·고 학생 40명 / 3,500천원
- ✦ 진로·직업 프로그램 운영: 4~11월, 초·중·고 학생 40명 / 10,000천원
- ✦ 방학 중 프로그램 운영: 1월, 8월, 초·중·고 학생 및 학부모 / 2,500천원

» 통합교육 지원 강화

- ✦ 순회교육 운영: 3~12월, 특수학급 미설치교 대상 학생 / 1,000천원
- ✦ 특수교육관련 연수 지원: 4~11월, 교직원·보조 인력·지원센터 담당자 / 3,000천원
- ✦ 장애인식개선교육: 3~12월, 특수학급 미설치교 학생 및 교직원 / 790천원

» 특수교육 지원체제 구축

- ✦ 진단·평가 실시: 3~12월, 장애 영·유아 및 학부모 / 1,100천원
- ✦ 장애학생인권지원단: 연중, 특수교육대상학생 배치교(원)
- ✦ 더봄학생 지원 프로그램: 4~12월, 더봄학생 배치교(원)
- ✦ 특수교육대상학생 성교육 운영: 4~11월, 초·중·고 학생 40명

» 특수교육지원서비스 제공 강화

- ✦ 교수·학습용 보조공학기기 지원: 3~11월, 특수교육대상학생 재학교 / 2,000천원
- ✦ 가족지원 프로그램 운영: 4~10월, 유·초·중·고 학생 및 학부모
- ✦ 특수교육지원센터 내 다목적 놀이 활동 공간 조성 / 140,356 **신규***

» 주요 사업 예산 현황

| 구분 | 추진사업 | 운영시기 | 운영대상 | 예산(천원) |
|-----------------|--|-------|-----------------|---------|
| 특수교육과정운영 | • 장애 영·유아지원 및 교육과정 운영 • 문화예술 및 진로직업 프로그램 운영 | 연중 | 초·중·고 특수교육 대상학생 | 17,500 |
| 통합교육지원강화 | • 특수학급 미설치교 순회교육 • 특수교육연수 | 3~12월 | 학생·교사 | 4,790 |
| 특수교육지원체제 구축 | • 진단·평가 실시 • 장애학생 인권보호 및 성교육 강화 | 연중 | 초·중·고 특수교육 대상학생 | 1,100 |
| 특수교육지원서비스 제공 강화 | • 교수학습 보조공학기기 지원 • 다목적 놀이 활동공간 조성 | 4~11월 | 학생·학부모 | 142,356 |

4-2-4 놀이가 배움이 되는 유아교육 지원

- 유아·놀이중심 교육과정 운영의 내실화
- 유아의 감성·인성·지성 함양을 통한 전인적 성장 도모

» 유치원 교육과정 운영 지원

- ✦ 유치원교육과정 및 방과후과정 내실화를 위한 운영 지원: 연중, 12개원
- ✦ 방과후과정 전담인력 운영 지원: 연중, 12개원
- ✦ 자원봉사자 지원: 연중, 12개원

» 유아·놀이중심 교육과정 운영의 내실화

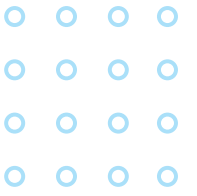
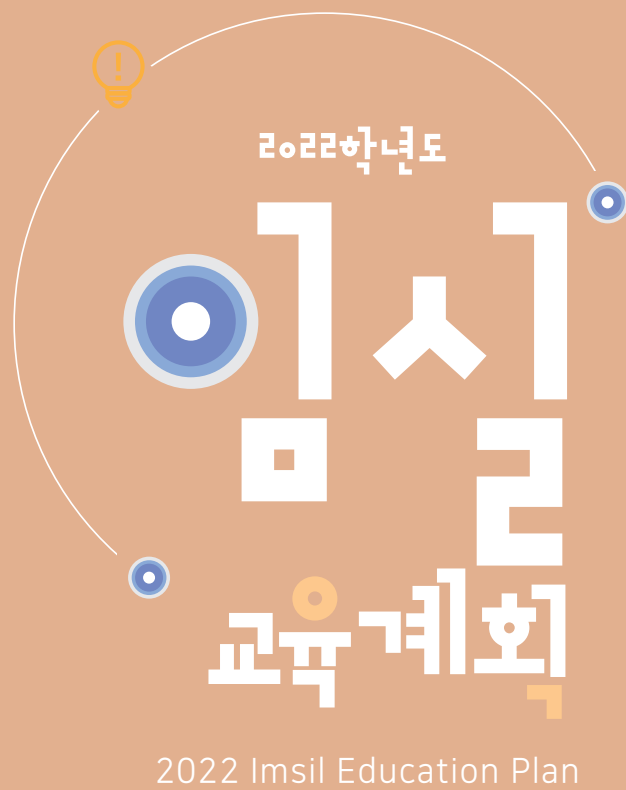
- ✦ 교실 수업 개선 역량강화 연수 지원: 4-6월, 유치원 교사 20명 / 1,476천원
- ✦ 교실수업개선을 위한 유치원교사 자생 수업동아리 운영: 월 1회, 희망교사
- ✦ 교실수업개선 지원을 위한 찾아가는 컨설팅 운영: 희망 유치원
- ✦ 선진 유치원 현장체험 활동 실시: 7월, 유치원 교원 20명 / 1,320천원

» 유치원 연합활동 지원

- ✦ 공립유치원 연합 놀이 한마당 운영: 10월, 12개원 / 3,000천원
- ✦ 유치원입학관리시스템 연수 실시: 10월, 교사·학부모 / 764천원

» 주요 사업 예산 현황

| 구분 | 추진사업 | 운영시기 | 운영대상 | 예산(천원) |
|-------------------------|------------------|------|-----------|--------|
| 유아·놀이중심 교육과정 운영의 내실화 | • 교실수업개선 역량강화 연수 | 4-6월 | 유치원 교사 | 1,476 |
| | • 선진 유치원 현장체험 연수 | 7월 | | 1,320 |
| 유치원 연합활동 지원 | • 유치원 연합 행사 지원 | 10월 | 12개원 | 3,000 |
| | • 유치원 입학관리시스템 연수 | 10월 | 교사 학부모 | 764 |



05

협력과 상생, 건강한 학교- 마을교육공동체

2022 Imsil Education Plan

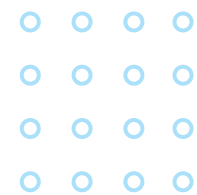
문화체육관광부
교육부
충청북도
충주시
이시리

5-1

학교와 지역이
하나 되는
교육공동체

5-2

함께 만들고 키워가는
교육문화 공간



5-1 학교와 지역이 하나 되는 교육공동체

5-1-1 건강한 마을교육공동체 조성

- 농어촌 소규모 학교 교육활성화를 위한 여건 개선
- 교육지원청과 지자체의 성공적인 교육협력 모델 창출

» 농어촌 작은학교 희망찾기 어울림학교 운영

- ✦ 어울림학교 운영
 - 공동통학구형(성수초), 학교-마을협력형(신평초), 초·중연계형(지사중, 치즈과학교)
- ✦ 작은 학교 연계를 위한 역량강화 연수 및 컨설팅: 4월~7월 / 재배정

» 임실교육협력지구 운영

- ✦ 섬진강 마을연계 교육과정 운영: 3월, 유·초·중 24교 / 50,000천원
- ✦ 학교별 특색교육활동 지원: 3월, 유·초·중 24교 / 32,000천원
- ✦ 마을교육활동가 연수 및 워크숍: 2~10월, 6회, 마을교육활동가 30명 / 1,100천원
- ✦ 찾아가는 생태환경교실 운영: 연중, 유·초·중 24교 / 15,000천원
- ✦ 마을 방과후활동 운영: 4~10월, 학부모 20명 / 5,400천원
- ✦ 학생 자율동아리 지원: 3, 초·중 20팀 / 20,000천원
- ✦ 교사 자율동아리 지원: 3, 초·중 3팀 / 3,000천원
- ✦ 학생 자율여행 프로젝트: 4~9월, 초·중 30명 4팀 / 4,000천원
- ✦ 학교마을박람회: 10월, 유·초·중 24교 / 4,500천원

» 교통소외 지역의 교육활동 지원 및 통학여건 개선

- ✦ 통학여건 개선을 위한 통학버스 지원: 연중 / 582,561천원
 - 16교(유 1개원, 초14교, 중1교), 27대(직영 20대, 전세 7대)
- ✦ 현장체험활동을 위한 에듀버스 지원: 연중 / 7,878천원
- ✦ 농어촌 초등학교 통학택시 지원: 연중, 초 3교(갈담초, 대리초, 삼계초) / 32,760천원
 - 초등학교 약 18명 지원, 3대(6회 운영)
 - ※ 지원기준: 통학버스 이용자 12명 미만 또는 12km 이상 떨어진 곳
- ✦ 농어촌 중·고등학교 통학택시 지원: 연중, 약 160,000천원[지자체 지원사업]
 - 1개읍, 11개 군 농어촌 지역 중·고등학교 약 167명 지원, 약 28대 예정
 - 통학거리 2Km 이상, 버스 운행간격 1시간 이상 또는 버스 승강장에서 1km 이상 떨어져 교통 이용이 불편한 학생

» 주요사업 예산 현황

| 구분 | 추진사업 | 운영시기 | 운영대상 | 예산(천원) |
|--------------|----------------------|-----------|-------------|--------------|
| 작은학교 희망찾기 | • 어울림학교역량강화연수 및 컨설팅 | 4월~7월 | 대상학교 4교 | (재배정) |
| 임실 교육협력지구 | • 섬진강 마을연계 교육과정 운영 | 3월 | 유·초·중 23교 | 50,000 |
| | • 학교별 특색교육활동 지원 | 3월 | 유·초·중 23교 | 32,000 |
| | • 마을교육활동가 연수 및 워크숍 | 2~10월 | 마을교육활동가 30명 | 1,100 |
| | • 마을 방과후활동 운영 | 4~10월 | 학부모 20명 | 5,400 |
| | • 학생 및 교사 자율동아리 지원 | 연중무 휴월 | 초·중·고 23팀 | 23,000 |
| | • 학생 자율여행 프로젝트 | 4~9월 | 초·중 30명 4팀 | 4,000 |
| | • 학교마을박람회 | 10월 | 유·초·중 24교 | 4,500 |
| 통학차량 운영 | • 전세버스 임차 | 연중 | 5교 | 441,556 |
| | • 통학버스 운영 | 연중 | 1원,15교 | 141,005 |
| | • 에듀버스 운영 | 연중 | 유·초·중24교 | 7,878 |
| 학생통학지원 | • 농어촌 초등학교 통학택시 지원 | 연중 | 초 3교 | 32,760 |
| | • 농어촌 중·고등학교 통학택시 지원 | 연중 | 중·고생 | (지자체)160,000 |

* 마을교육생태계 : 마을의 모든 아이들이 안전하고 건강하게 자랄 수 있도록 학교와 마을, 교사와 지역주민, 교육(지원)청과 지방자치단체가 유기적으로 결합하여 참여하고 협력하는 체제

5-1-2 지역사회와 교육협력 강화

- 지방자치단체와의 연대·협력을 통한 임실교육발전의 기틀 마련
- 지역주민, 시민단체, 학부모 등 의견수렴을 통한 다양한 교육협력사업 발굴

» 지방자치단체와 교육협력 강화

- ✦ 교육지원청-자치단체 교육행정협의회 운영 활성화
 - 교육행정협의회 및 실무협의회 실시: 연 2회(상·하반기), 위원 9명 / 1,000천원
- ✦ 자치단체의 교육 관련 조례 제·개정 유도
- ✦ 자치단체 교육경비 유치 노력
- ✦ 지역주민, 학부모 등이 원하는 다양한 교육협력사업 발굴

» 임실교육발전을 위한 민관협치 강화

- ✦ 교육지원청 교육거버넌스 운영
 - 교육지원청 교육거버넌스위원회 운영: 연 2회(상·하반기), 위원 10명 / 2,200천원
- ✦ 민관협력 강화로 행복한 임실교육공동체 구현

» 주요사업 예산 현황

| 구분 | 추진사업 | 운영시기 | 운영대상 | 예산(천원) |
|------------------|------------------|---------|------|--------|
| 대외 교육협력 관리 | • 교육거버넌스 운영 | 6월, 10월 | 위원 | 3,200 |
| | • 교육행정(실무)협의회 운영 | 5월, 9월 | 위원 | |



5-2 함께 만들고 키워가는 교육문화 공간

5-2-1 청소년 놀이 공간 및 복합문화 공간 조성

- 지역사회 청소년복합문화 공간을 활용한 문화공간 조성
- 놀이 우호적 공간 조성으로 아동의 놀이 문화 확산

» 청소년 놀이 공간 조성

- ✦ 학교 선정 및 운영: 초·중 1교 / 114,920천원
 - 함께 만드는 참여디자인 워크숍(선정학교) 운영
 - 2019~2021년 1교씩 지정

» 초등학교 바닥놀이길 조성

- ✦ 초등학교 청소년바닥길 조성: 1~11월, 초등 2교 / 19,800천원

» 주요사업 예산 현황

| 구분 | 추진사업 | 운영시기 | 운영대상 | 예산(천원) |
|--------|------------------|------|------|---------|
| 놀이공간 | • 청소년 놀이공간 조성 사업 | 연중 | 초 1교 | 114,920 |
| 바닥길 조성 | • 초등학교 바닥길 조성 사업 | 연중 | 초 2교 | 19,800 |

* 함께 만드는 참여디자인 워크숍

- 놀이 공간을 설계하는 과정에서 학생, 교사, 학부모 등의 의견을 반영하기 위한 워크숍 진행
- 놀이 공간 디자인을 위해 장소 선정, 의견 수렴, 공간 설계, 시공 등의 과정에 참여하여 학교마다 특색 있는 놀이 공간 조성



5-2-2 4차 산업혁명을 대비한 미래창작공방 운영

- 상상을 실물로 만나는 공간 조성
- 발견에서 해결까지 자주적 창의인재 육성

» 4차 산업혁명 시대 미래창작공방 운영

- ✦ 임실발명교육센터 내 미래창작공방 운영/ 22,910천원
 - 미래창작공방 개방주간 및 가족캠프 운영
 - 교사 및 학부모 메이커 교육
 - 찾아가는 메이커교실 운영(초등 10개교, 중등 4개교 총 66학급 운영)
 - 특별과정(초등메이커반 1~3기) 프로그램 운영

» 메이커교육 활성화

- ✦ 미래창작공방 연구지원단 운영(교사 7명 월 1회)
 - 미래창작공방 기자재 활용 및 교수·학습 방법 연구
- ✦ 미래창작공방 열린공방 운영(주 1회)
 - 복잡한 절차 없이 간편한 이용을 통한 메이커교육 홍보 및 활성화

» 주요사업 예산 현황

| 구 분 | 추진사업 | 운영시기 | 운영대상 | 예산(천원) |
|--------|--------------------------|-------------|----------|------------|
| 미래창작공방 | • 미래창작공방 개방주간 | 학기별 1회/총 2회 | 학생 및 학부모 | 2,000 |
| 미래창작공방 | • 미래창작공방 여름가족캠프 | 8월 | 학생 및 학부모 | 2,000 |
| 미래창작공방 | • 미래창작공방 교사 및 학부모 자율연수 | 연중 | 교사 및 학부모 | 1,500 |
| 메이커교육 | • 찾아가는, 찾아오는 메이커교실 | 3월~12월 | 초,중 | 14,000 |
| 메이커교육 | • 특별과정 프로그램 운영 초등메이커반 | 3월~12월 | 초 | 1,910 |
| 메이커교육 | • 미래창작공방 연구지원단 운영 | 4월~12월 | 연구지원단 | 1,500 |
| 계 | | | | 재배정 22,910 |

5-2-3 미래 발명가를 기르는 발명교육센터 운영

- 상상을 구현하는 발명가 육성
- 발견에서 발명으로 이어지는 창의인재 육성

» 발명교육센터 운영

- ✦ 임실발명교육센터 운영/ 29,160천원

» 발명교육 활성화

- ✦ 초등 5~6학년 실과, 중학교 기술·가정 교과 연계하여 학교로 찾아가는 발명교실 운영
- ✦ 자유학기(년)제 연계 미래 프로그래머 코딩 교육 운영
- ✦ 발명교육센터 초등, 중등 발명반 운영
- ✦ 찾아가는 발명체험교실 운영
- ✦ 차근차근 게임발명 교실 운영
- ✦ 관내 교원 및 교직원 발명교육 연수 운영
- ✦ 관내 발명 아이디어 창출대회 운영

» 주요사업 예산 현황

| 구 분 | 추진사업 | 운영시기 | 운영대상 | 예산(천원) |
|--------|------------------|------|-------------|--------------|
| 발명교육센터 | • 발명교육센터 운영 | 연중 | 임실 학생 및 교직원 | (재배정) 29,160 |
| | • 찾아가는 발명체험교실 운영 | 연중 | 관내 아동센터 | (국고) 6,400 |





2022 임실교육 주요행사 안내

| 월 | 업무/행사명 | 대상 | 일정 | 장 소 | 주관부서 |
|----|---|--------------------------|------------------------|-----------------|-------|
| 1월 | 방과후학교 및 돌봄교실 운영 점검 | 해당학교 | 17(월)~21(금) | 해당학교 | 방과후학교 |
| | 임실교육계획설명회 | 교육가족 | 20(목) | 시청각실 | 초등교육 |
| 2월 | 2021 학교생활기록부 기재 및 관리 최종 컨설팅 | 중 9교 | 9(목) | 대회의실 | 중등교육 |
| | 독서활동지원을 위한 학년군별 교사 연수 | 초등교원 | 22(화)~24(목) | 세미나실 | 독서교육 |
| | 2022 자유학기제 운영 지원 컨설팅(1차) | 중 9교 | 17(목) | 대회의실 | 중등교육 |
| | 2022 진로체험 프로그램 수준별 정비 안내 학교-마을 공동워크숍 | 관내 마을체험처 꿈길 신규 체험처 | 22(화) | 대회의실 | 중등교육 |
| | 초등 새학년 준비 연수 | 초등교원 | 23(수) | 대회의실 | 초등교육 |
| | 2022학년도 임실특수교육 운영계획 안내 | 대상학교 교원 및 학부모 | 25일(금) | 홈페이지 | 특수교육 |
| 3월 | 발명교육센터 초등, 중등 정규반 운영 | 신청 학생 | 3월 ~ 7월 | 발명교실 | 평생교육 |
| | 찾아가는 발명체험교실 운영 | 신청 센터 | 3월 ~ 12월 | 각 센터 | 평생교육 |
| | 찾아가는, 찾아오는 메이커교실 | 초,중 | 3월~12월 | 관내 학교 미래창작공방 | 평생교육 |
| 4월 | 2022 컨설팅 장학 운영 계획 안내 | 초·중 23교 | 1(목) | 해당학교 | 중등교육 |
| | 2022 진로 및 자유학기제 운영 지원 계획 안내 | 초·중 23교 | 1(목) | 해당학교 | 중등교육 |
| | 1차 특수교육대상자 선정 배치 | 특수교육 운영위원 | 5(화) | 세미나실 | 특수교육 |
| | 학교급식 납품업체 위생교육 | 학교급식납품업체 | 8(금) | 순창교육지원청 | 평생건강 |
| | 한 학기 한 권 읽기 지원 안내 | 초·중 희망학급 | 11(월) | 해당학교 | 독서교육 |
| | 상반기 영양(교)사 식중독 예방 교육 | 영양(교)사 | 13(수) | 별관시청각실 | 평생건강 |
| | ‘이음’ 프로젝트 - 강진권역 | 갈담 · 청웅 · 덕치 5~6학년 학생 | 4/12, 4/19, 4/26(화) | 학교별 1회 | 중등교육 |
| | 유치원 교실수업개선 교사 연수(1~4차) | 유치원 교원 | 18(월)~5.9(월) | 대회의실 | 유아교육 |
| | 진로체험전산망 ‘꿈길’ 연수 | 초 · 중 · 고 진로담당 교사 | 22(목) | 전산실 | 중등교육 |
| | 상반기 보건(담당)교사 연수 | 보건(담당)교사 | 22(금) | 시청각실 | 평생건강 |
| | 초등돌봄전담사 연수 | 돌봄전담사 | 28(목)~29(금) | 대회의실 | 방과후학교 |
| | 메이커교육 특별과정(초등메이커반) | 초 | 4월~12월 | 미래창작공방 | 평생교육 |

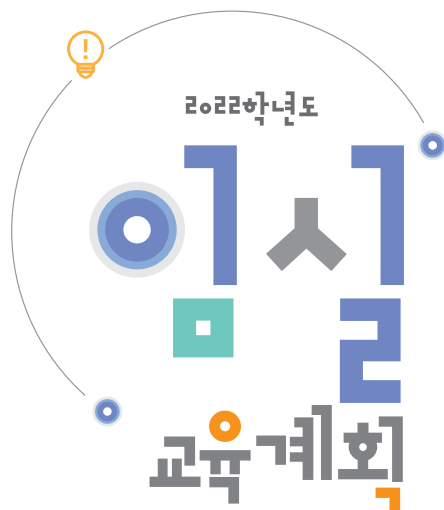
2022 임실교육 주요행사 안내

| 월 | 업무/행사명 | 대상 | 일정 | 장 소 | 주관부서 |
|----|-----------------------|-------------------|---------------|--------|------|
| 5월 | 중학교 1학기 1차고사 | 중 9교 | 2(월)~5(수) | 중학교 | 중등교육 |
| | 청소년 과학탐구대회 | 초·중 24교 | 12(목) | 교육지원청 | 평생건강 |
| | ‘이음’ 프로젝트-오수권역 | 성수·삼계·지사 5~6학년 학생 | 13, 20, 27(금) | 학교별 1회 | 중등교육 |
| | 상반기 학교운영위원장 연수 | 학교운영위원장 | 20(금) | 시청각실 | 학교행정 |
| | 학교로 찾아가는 발명교실 운영 | 관내 초·중학교 | 5월 ~ 7월 | 각 학급 | 평생교육 |
| | 관내 교원 및 교직원 발명 연수 운영 | 관내 교원 및 교직원 | 월중 | 발명교실 | 평생교육 |
| | 미래창작공방 개방주간(상반기) | 학생 및 학부모 | 월중 | 미래창작공방 | 평생교육 |
| | 학교스포츠클럽 리그대회 | 초·중 24교 | 2(목)~10(금) | 종목별경기장 | 평생건강 |
| 6월 | 학교 어울림형 진로직업체험 | 중 9교 | 4(토) | 외부장소 | 중등교육 |
| | ‘이음’ 프로젝트-강진권역 | 신평·운암·대리 5~6학년 학생 | 7, 14, 21(화) | 학교별 1회 | 중등교육 |
| | 학생 감염병 대응 모의훈련 | 유·초·중·고 교원 | 8(수) | 대회의실 | 평생건강 |
| | 독서토론·논술 지원 | 초·중 희망교 | 7(화)~24(금) | 해당학교 | 독서교육 |
| | 학생 자존감 향상 캠프 | 초·중 학생 | 10(금)~11(토) | 외부기관 | 중등교육 |
| | 다문화 및 사회적 배려 대상자 가족체험 | 유·초·중 대상가족 | 10(금)~11(토) | 외부장소 | 초등교육 |
| | 임실공립유치원연합행사 주간 | 유치원 | 20(월)~24(금) | 외부장소 | 유아교육 |
| | 차근차근 게임발명교실 운영 | 신청 학생 | 6월 ~9월 | 발명교실 | 평생교육 |
| | 미래창작공방 여름가족캠프 | 학생 및 학부모 | 월중 | 미래창작공방 | 평생교육 |
| | 중학교 1학기 2차고사 | 중 9교 | 6(수)~8(금) | 중학교 | 중등교육 |
| 7월 | 여름방학 학생 역사통일캠프 | 초·중 학생 | 21(목)~22(금) | 외부장소 | 중등교육 |

2022 임실교육 주요행사 안내

| 월 | 업무/행사명 | 대상 | 일정 | 장 소 | 주관부서 |
|-----|----------------------|---------------------|---------------|-----------|--------|
| 8월 | 2차 특수교육대상자 선정 배치 | 특수교육 운영위원 | 2(화) | 세미나실 | 특수교육 |
| | 학교급식 조리종사원 위생교육 | 조리종사원 | 3(수) | 시청각실 | 평생건강 |
| | 독서동아리 연합캠프 | 초·중학생 | 5(금) | 외부장소 | 독서교육 |
| | 방과후학교 및 돌봄교실 운영 점검 | 해당학교 | 8(월)~19(금) | 대상학교 | 방과후학교 |
| | 특수교육보조인력 연수 | 특수교육 보조인력 | 8(월)~10(수) | 특수교육 지원센터 | 특수교육 |
| | 하반기 영양(교)사 식중독 예방 교육 | 영양(교)사 | 6(화) | 별관시청각실 | 평생건강 |
| 9월 | ‘이음’ 프로젝트-통합형 프로그램 | 강진/오수/관촌권역 5~6학년 학생 | 16(금) | 관내 | 중등교육 |
| 10월 | 학교-마을 박람회 | 마을체험처 관내 유·초·중·고 | 4(화)~6(목) | 해당장소 | 초등교육 |
| | 중학교 2학기 1차고사 | 중 9교 | 5(수)~7(금) | 중학교 | 중등교육 |
| | 임실교육 문화예술주간 운영 | 유·초·중 교원 | 11(월) ~ 14(금) | 임실문화원 | 초·중등교육 |
| | 하반기 학교운영위원장 연수 | 학교운영위원장 | 20(목) | 시청각실 | 학교행정 |
| | 하반기 보건(담당)교사 연수 | 보건(담당)교사 | 26(수) | 시청각실 | 평생건강 |
| 11월 | 임실 배움과 성장의 수업나눔 한마당 | 전 교원 | 3(목)~4(금) | 대회의실 해당학교 | 초·중등교육 |
| | 2023년 방과후학교 설명회 | 초·중 교원 | 24(목) | 대회의실 | 방과후학교 |
| 12월 | 중학교 2학기 2차고사 | 중 9교 | 5(월)~7(수) | 중학교 | 중등교육 |
| | 3차 특수교육대상자 선정 배치 | 특수교육 운영위원 | 6(화) | 별관세미나실 | 특수교육 |

※ 계획된 일정은 변동될 수 있습니다.



발행일 : 2022년 1월

발행처 : 전라북도임실교육지원청