

행복한 **배움**,  
성장하는 **미래**

2023

# 이시 미래 교육계획



# 차례

행복한 배움, 성장하는 미래



Ⅰ	일반 현황	1
Ⅱ	임실교육 기본 방향	3
Ⅲ	2022 임실교육 주요 성과	6
Ⅳ	2023 주요 정책 및 과제	10
1	<b>[미래] 미래를 만드는 교실</b>	11
	1-1. 수업 혁신을 통한 교실 혁명	12
	1-2. 미래교육 교실환경 구축	19
2	<b>[책임] 모두를 위한 책임교육</b>	27
	2-1. 기초학력 책임시스템 구축	28
	2-2. 공정한 기회, 차별 없는 배움	32
3	<b>[안전] 건강하고 안전한 학교</b>	33
	3-1. 내 집처럼 편안한 교육환경	34
	3-2. 모두가 행복한 교육복지	42
4	<b>[자치] 소통과 참여로 따뜻한 교육공동체</b>	47
	4-1. 자율과 책임으로 커가는 학교자치	48
	4-2. 소통과 참여로 하나 되는 교육행정	51
5	<b>[협력] 지역과 함께 하는 교육</b>	55
	5-1. 더불어 소통하는 교육	56
	5-2. 동행하는 임실교육	60
6	<b>[공동체] 평화와 공존의 세계시민 교육</b>	61
	6-1. 세계로 나아가는 인재 육성	62
	6-2. 지속가능한 미래 상생 교육	66
	2023 임실교육 주요행사 안내	73



행복한 배움,  
성장하는 미래

2023

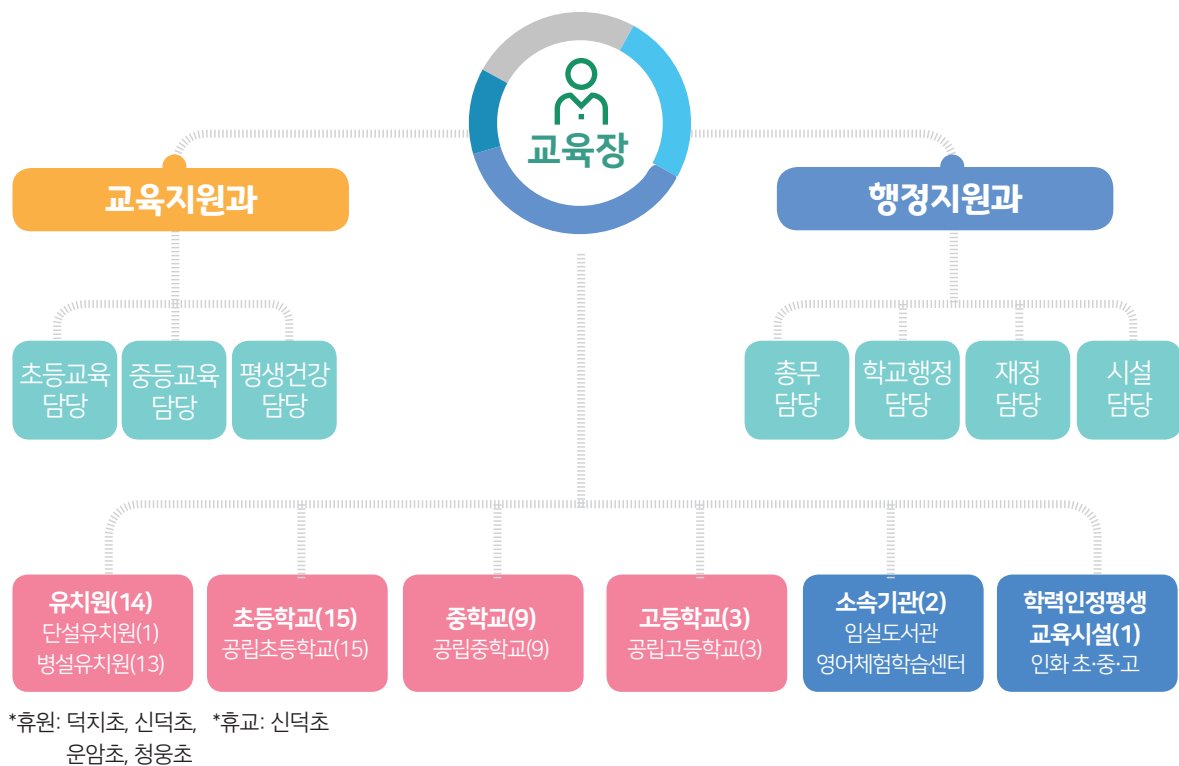


# 임실 교육계획



# I 일반 현황

## ① 조직: 2과 7담당



## ② 정원

(2023. 1. 1.)

구 분	교육지원청	소속기관	유치원	초등학교	중학교	계
교 원	7	-	21	157	108	293
교육전문직원	8	1	-	-	-	9
일 반 직	31	5	4	48	24	112
교육공무직원	9	8	6	118	21	162
계	55	14	31	323	153	576

### ③ 학교 현황

(2023. 1. 1.)

학 교 급	학 교 수				학급 수	학생 수
	국립	공립	사립	계		
유치원	-	14	-	14	17	115
초등학교	-	15	-	15	98(7)	786(22)
중학교	-	9	-	9	37(3)	451(5)
고등학교	-	3	-	3	20(2)	314(8)
계	-	41	-	41	172(12)	1,666(35)

( )는 특수학급 및 특수학생 수로, 전체 수에 포함

### ④ 평생교육기관 현황

(2023. 1. 1.)

평생교육시설				평생직업교육학원	계
학력인정	학력미인정	일반	소계		
1		3	4	-	4

### ⑤ 예산 현황

(2023. 1. 1. 단위: 천원)

정책 사업별	2023 본예산(a)	2022 본예산(b)	증감(a-b)	증감율	구성비율
인적자원운용	46,039	35,515	10,524	29.63%	0.2%
교수학습활동지원	2,783,604	1,087,055	1,696,549	156.07%	9.9%
교육복지	891,871	567,150	324,721	57.25%	3.2%
보건급식	1,623,892	2,145,797	△521,905	△24.32%	5.8%
학교재정지원관리	5,041,086	4,989,728	51,358	1.03%	18.0%
학교시설여건개선	7,904,422	8,272,836	△368,414	△4.45%	28.2%
평생교육	486,519	333,788	152,731	45.76%	1.7%
교육행정일반	5,704,594	1,356,868	4,347,726	320.42%	20.3%
기관운영관리	1,407,115	576,644	830,471	144.02%	5.0%
인건비	2,167,955	1,923,658	244,297	12.70%	7.7%
합 계	28,057,097	21,289,039	6,768,058	31.79%	100.0%

## II

## 임실교육 기본 방향



### ① 교육지표

행복한 배움  
성장하는 미래

### ② 6대 정책



## 교육 지표

# 행복한 배움 성장하는 미래

### '행복한 배움'은

맞춤형 학습과 내실 있는 교육과정, 다양하고 질 높은 교육 기회 제공 위에 이루어진다. 임실 교육은 탄탄한 기초·기본 학력 위에 저마다의 지적 호기심을 마음껏 발산하는 학생들과 그 곁에 가르침의 보람과 학생들의 존경 속에 행복한 선생님이 어우러진 아름다운 학교 상을 추구한다.

### '성장하는 미래'는

새로운 생각이나 의견으로 비전을 제시하고 '다름'에 대한 인정과 포용을 바탕으로 성장하며 미래를 주도하는 인재상을 의미한다. 임실 교육은 초고도화된 디지털 사회가 요구하는 지식과 민주시민성을 겸비한 건강한 미래 인재를 키우기 위해 학교 안과 밖에서 많은 사람들과 손잡고 함께 노력한다.

## 중점 과제



- 문예체 교육 내실화를 위한 '나도 작가', '행복한 스포츠·樂'
- 오감으로 느끼고 배우는 생태환경교실+ 운영



## 중점 과제



### 문예체 교육 내실화를 위한 ‘나도 작가’, ‘행복한 스포츠·樂’

- 학년 및 학교급을 잇는 연속적인 문예체 교육 환경 조성
- 학생 발달에 맞는 맞춤형, 집중형 문예체 교육과정 운영으로 자기 주도적 실천 역량 강화
- 학생 중심의 다양하고 창의적인 교육을 통한 미래 융합형 인재양성 및 미래교육 실현
- 1인 1책 출간을 위한 ‘나도 작가’ 프로그램을 통한 표현 창작으로 이어지는 독서교육 운영
- 학생 1인 1 스포츠와 1 예술 장기(長技)활동을 통한 장기·특기 계발로 평생교육 연계
- 스스로의 실천을 점검하는 플래너 작성으로 자기주도성을 기르는 프로그램 운영
- 지역사회 인적·물적 자원을 활용한 다양한 교육 경험 및 협력 문화 시스템 구축
- 문예체 교육의 과정과 결과를 나누는 장을 통한 상호 배움의 기회 제공



### 오감으로 느끼고 배우는 생태환경교실+ 운영

- 지역 하천, 숲, 곤충, 동식물을 활용한 다양한 자연생태교실 운영
- 교과 연계수업, 생태교육 전문가 특강, 생태환경 캠프 등 수업, 강의, 체험이 어우러진 생태환경 교육 지원
- 지역의 교원 및 학부모 마을교사 연수를 통한 지속적인 생태환경교육 지원
- 찾아가는 섬진강 생태환경교실 프로그램
  - 수업주제: 성수산, 섬진강을 활용한 숲과 하천 생태 탐구
- 청소년 환경리더 선도교실 운영
  - 활동 목표: 학생의 배움과 삶이 연계되는 환경 교육을 통한 생태시민 육성
- 학교와 마을을 넘어 지역 사회에서 함께 실천하는 환경 교육 발판 마련

## III

## 2022 임실교육 주요 성과



## 1 코로나19 상황에 대비한 교육환경 정상화를 위한 노력

현장에 필요한 **방역물품**(방역마스크, 손소독제, 자가검사키트, 방역예산) 지원을 통해 **교육과정 정상화를 위해 노력**하였다. 또한 위드 코로나 시대 속 **예술감수성**과 **신체활동** 강화를 위해 지역 유관기관과 연계한 학교 문화예술교육지원 프로그램을 제공하여 학교 교육과정 속에서 문화·예술 교육이 심도있게 진행될 수 있도록 하였고 찾아가는 예술공연, 예술동아리 비대면 온라인 버스킹 공연으로 동아리 학생들의 발산의 장을 마련, 청소년놀이공간 조성과 바닥놀이길 조성 및 체육행사 참여를 지원하여 코로나 우울증 극복을 위해 노력하였다.

## 2 경험과 배움의 확장을 돕는 진로 교육을 통한 '쓰임새 있는 나' 세우기

자신의 흥미와 적성, 재능을 알아보고 직업과 진로 정보를 스스로 찾아낼 수 있도록 자기 주도적인 진로 탐색의 기회를 적극적으로 제공하였다. 지자체 협력으로 **중학교 진로교육 활성화 사업**을 지원하여 관내 모든 중학교가 자율적으로 적성 진단, 진로 탐색 및 설계를 할 수 있게 하였고, 흥미·적성검사에 기반한 찾아가는 진로상담 프로그램인 중3 학생 대상 **'꿈디 진로진학 상담 프로그램'**에 3교 31명의 학생이 참여하였다. 단위 학교의 자율성을 최대한 살린 교육과정 연계 맞춤형 진로직업 체험 프로그램인 **'친구와 함께하는 진로체험교실'**을 지원하여 6개 초등학교에서 연인원 292명의 학생에게 농업, 환경, 예술, 생태, 과학, 독서 및 글쓰기 등 다양한 분야의 진로직업 체험을 제공하였다. 특히 단순한 일회성 체험에 머물지 않고 교과와 연관된 주제를 선정하여 체계적인 사전-사후 지도가 함께 이루어지도록 계획 단계부터 설계한 교육과정과 연계된 진로 탐색을 통해 '지식'이 '체험'으로 이어지는 방향성을 견지하였다. 이와 함께 교육 주체별 연수, 연찬회 등을 통해 진로교육의 철학을 지속적으로 공유하고 역량을 강화하였다.

### 3 학력 신장을 위한 교원 전문성 강화 지원

학생 배움을 중심에 둔 교사 수업 역량 강화를 위한 **초등 교사교육과정 연수**, **저경력교사 연수**, **온라인 및 찾아가는 자율 연수**를 운영하였고, 이와 같은 실천 결과들을 함께 나누는 **수업 나눔 한마당**을 실시하였다. 특히 **기초학력 책임지도**를 위해 **초기 문해력 연수**, **기초학력 연구 실천 동아리**, **맞춤형 학습지원학교(초10교, 중4교)**를 운영하여 기초학력 향상에 힘썼으며, 하반기 **학력지원센터**를 구축하여 학생맞춤형 학습 지원을 위한 기반을 마련하였다. **단위학교의 교육과정세움워크숍(초·중 6교)**을 지원하여 학교 특색에 맞는 전문적학습공동체 활성화를 지원하고, 자유학기제가 교육과정과 연계하여 내실있게 이루어지도록 컨설팅(연중 2회) 및 주체별 역량강화 연수(총 4회)를 실시하였다. 학생 성장을 돕는 평가제도를 안착하기 위하여 초등 성장평가지원단을 구축, 운영하였으며 성장평가에 대한 교원 전문성 신장을 위해 **동학년별 성장평가 실행 연수**, **중학교 교육과정 및 학업성적관리규정 컨설팅**을 실시하였다.

교육과정과 연계한 ‘한 학기 한 권 읽기’ 도서 지원(초 12교, 중 7교), 학교 안에서 실시하는 **독서캠프** ‘책이랑 어깨동무(초 5교, 중 4교)’, 소규모 학교 지원을 위한 교육청에서 하는 작가와 함께하는 독서교육(학생 31명 참여)을 지원하였다. 또한 교원의 독서지도 역량 강화를 위해 **학년군별 교사연수**, **그림책 작가와 함께하는 독서지도 역량 강화 연수**, **온작품 읽기 교사교육과정 운영 사례**를 나누었으며 독서활동과 관련된 초·중학교 **독서동아리 3팀**, **교사동아리 1팀**을 운영하였다.

### 4 건강한 성장을 위한 학생중심 상담활동

전문상담 순회교사는 전문상담교사 미배치교에 대한 순회 상담활동으로 초11교(585회), 중7교(328회), 고1교(73회)로 총19교의 순회상담으로 학교부적응 학생을 조기발견하고 예방상담을 지원하였다.

학생 및 학부모의 상담 및 지원으로 다양한 주제에 맞춰 개인상담 및 집단상담으로 진행하여 마음의 면역력을 높여 또래관계회복 및 자존감향상 등 마음건강을 지원할수 있었으며, 교사의 학생지도의 어려움에 대해 자문(163회)활동으로 학생을 이해하고 지지할수 있도록 지원하였다.

또한, 상담교사의 역량강화를 위해 슈퍼비전을 실시하여 위기학생관리 및 상담에 대해 나누며, 연수 및 교육을 통하여 전문상담교사 전문성을 증진시키고 소진을 예방하였다.

위(Wee)센터는 전문상담기관연계(종합심리검사17명, 자문의사단 운영(2명), 개인상담(3명), 가족상담(6가족), 학생정서·행동특성검사 후 사후관리(조치율 100%), 신학기 상담주간(1학기 53개학급, 2학기 6개학급 55명)을 실시하여 관심과 돌봄이 필요한 학생에게 맞춤형 상담을 제공하였으며, 학업중단위기학생 대상 개인상담을 실시하였으며, 수요조사를 통한 맞춤형 집단상담 프로그램(총 14개교, 27개 프로그램 230회)을 진행하였다. 소규모학교(전교생 50명 미만) 학생을 대상으로 “이음”프로젝트(1차 권역별 10개교 73명, 2차 통합프로그램 8개교 64명)를 운영하여 공동체 의식함양과 대인관계능력 향상에 도움을 주었다.

## 5 모두에게 고른 기회를 제공하는 교육복지 지원

지역의 특성과 수요자의 요구를 반영한 방과후학교 활성화 지원을 위해 농어촌 방과후학교(초·중 23교)를 운영하였고 학교업무 최적화 학교(초 5교·중 4교) 및 방과후마을학교(2기관)를 운영하였다. 맞벌이 부부의 안정적인 돌봄을 지원하는 초등돌봄교실(오후돌봄 19실, 저녁돌봄 1실, 방과후연계형 2실)을 운영하였다.

**다문화**학생과 가정을 지원하기 위해 다꿈사랑방학교 및 유치원(6개교), 다꿈부모나라언어교실(1교)를 운영하였고, 임실군 건강가정·다문화가족센터와 연계하여 다문화 학부모 역량강화 연수 및 다문화 가족 상담, 부모와 함께하는 가족문화 체험 프로그램 등을 지원하였다. **특수**교육대상학생에게 다양한 교육을 제공하기 위해 교육과정과 연계 및 학교급별 학생 특성에 맞춘 문화·예술·여가 활동을 지원하였다. 또한 **장애학생의 인권보호**를 위해 인권지원단 운영 및 성교육을 실시하고, 특수교사의 전문성 신장을 위한 문해력 지도, 이상심리학 개론 등 다양한 연수를 운영하였다. 2019 개정 **유치원** 교육과정 운영 내실화를 위해 유치원 교사 대상 전래놀이 및 생태전환교육 등 전문성신장연수, 「놀이중심 교육활동」 교사동아리 및 놀이 중심 교육과정 자료를 지원하였다. 소인수 혼합연령 유아들이 함께 어울어질 수 있는 연합놀이 한마당을 운영하여 놀이 중심 교육과정 운영을 위해 노력하였다.

## 6 임실교육협력지구 운영으로 협력과 상생의 교육공동체 구축

교육지원청과 지자체의 교육협력 사업 ‘임실교육협력지구’ 운영으로 섬진강 마을연계 교육과정 및 학교특색프로그램 지원(유·초·중 24교), 마을교육 활동가 연수(2회), 그림책 읽어주는 학부모 마을교사 운영(79회), 찾아가는 생태교육지원, 학생 및 교사 자율동아리(학생 28팀, 교사 6팀)를 지원하여 지역에서 아이들과 함께 키우는 건강한 마을교육공동체 구성에 힘썼다. 또한 지역 마을교육기관 및 지역아동센터와 연계한 심리 정서 지원 ‘섬진강 소리담음 프로젝트’를 진행하여 전통연희극(9회, 11교), 인형극(6회) 공연을 관람하였다. 이와 더불어 학교와 마을체험처를 잇는 ‘학교-마을 교육박람회’를 운영하여 내실 있는 마을연계 교육과정을 운영하는데 기여하였다. 농어촌 소규모 학교 교육 활성화를 위해 어울림학교 3개교(공동통학구형 초2교, 초중등연계형 중1교) 및 농촌유학 협력학교(지사초, 대리초 2교)를 지원하였다.



# 2023 주요 정책 및 과제

2023 임실교육계획



2023 임실교육계획

01

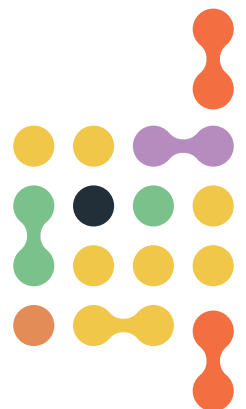
미래를 만드는 교실

미래



1-1 수업 혁신을 통한 교실 혁명

1-2 미래교육 교실환경 구축



## 1-1

## 수업 혁신을 통한 교실 혁명

### 1-1-1

### 유아들의 행복한 배움, 놀이중심 유치원

- 유아 주도의 놀이 지원을 통한 놀이중심 교육과정 운영의 내실화
- 유아의 감성·인성·지성 함양을 통한 전인적 성장 도모

#### » 유치원 교육과정 운영 지원

- ✦ 유치원교육과정 및 방과후과정 내실화를 위한 운영 지원: 연중, 10개원
- ✦ 방과후과정 전담인력 운영 지원: 연중, 10개원
- ✦ 자원봉사자 지원: 연중, 10개원

#### » 유아·놀이중심 교육과정 운영 내실화 지원

- ✦ 교실 수업 개선 역량강화 연수 지원: 4~6월, 유치원 교사 19명 / 1,476천원
- ✦ 교실수업개선을 위한 유치원교사 자생 수업동아리 운영: 월 1회, 희망교사
- ✦ 교실수업개선 지원을 위한 찾아가는 컨설팅 운영: 희망 유치원
- ✦ 유아 놀이중심 교육과정 수업 나눔: 10월 중(교육과정나눔 주간 연계)
- ✦ 선진 유치원 현장체험 활동 실시: 7월, 유치원 교원 19명 / 1,320천원

#### » 유치원 연합활동 지원

- ✦ 공립유치원 연합 놀이 한마당 운영: 6월, 10개원 / 3,000천원
- ✦ 유치원입학관리시스템 연수 실시: 10월, 교사·학부모 / 764천원

#### » 주요 사업 예산 현황

사업명	추진사업	운영시기	운영대상	예산(천원)
유아·놀이중심교육과정 운영 내실화 지원	• 교실수업개선 역량강화 연수	4~6월	유치원 교사	1,476
	• 선진 유치원 현장체험 연수	7월		1,320
유치원 연합활동 지원	• 유치원 연합 행사 지원	6월	10개원	3,000
	• 유치원 입학관리시스템 연수	10월	교사 학부모	764



## 1-1-2

## 삶의 기초 역량을 키우는 초등학교

- 삶을 이끌어갈 주도성을 키우는 기초 소양 및 역량 함양 교육과정 운영
- 미래사회에 대응하기 위한 학교 자율성 확대 및 책임교육 구현

## » 초등 단위학교 교육과정 편성·운영 역량 강화 지원

- 2023학년도 초등 교육과정 편성·운영 지원: 연중, 초 14교
- 실천중심 교육과정 현장 지원
  - 초등 새 학년 준비 연수: 2월, 초14교/ 986천원
  - 단위학교 교육과정 컨설팅 지원: 2~10월, 초14교/ 재배정
  - 2022 개정교육과정 및 교사교육과정 연수: 9~12월, 초14교/ 재배정

## » 삶의 기초를 다지는 한글책임교육 지원

- 초등학교 입학 초기 적응 활동 지원: 2~3월, 초14교
- 한글책임교육 기본 연수 지원: 2~7월, 초등교원 20명/ 재배정

## » 주요 사업 예산 현황

사업명	추진사업	운영시기	운영대상	예산(천원)
단위학교 교육과정 편성·운영 역량 강화 지원	• 초등 새 학년 준비 연수	2월	초등교원	986
	• 단위학교 교육과정 컨설팅 지원	연중	초 14교	재배정
	• 2022 개정교육과정 및 교사교육과정 연수	9~12월	초 14교	재배정
한글책임교육	• 한글책임교육 기본 연수 지원	2~7월	초등교원	재배정

## \*교사교육과정

교원이 교육과정 문해력을 바탕으로 학생의 삶을 중심에 두고 국가, 지역, 학교교육과정의 기반 위에 학교공동체의 철학을 담아 계획하고 실천하면서 만들어 가는 교육과정



## \*한글책임교육

초기 아동기(저학년 시기)에 반드시 갖추어야 하는 문해력을 책임지는 교육을 말하며, 음운 인식, 한글해득, 읽기 유창성, 낱말 뜻 이해, 쓰기 등의 지도를 통해 실제적인 언어를 사용하는 과정에서 성취된다.

### 1-1-3

## 자기주도적 학습역량을 키우는 중학교

- 학습자의 삶과 성장을 위한 중학교 교육과정 편성 운영 지원
- 자기주도적 학습역량을 키우는 자유학기 운영 지원

#### 단위학교 교육과정 편성·운영 역량 강화 지원

- 초·중학교 학생 맞춤형 교육과정 세움 워크숍 운영 지원: 2월, 초·중 7교/3,500천원
- 중등 교육과정 운영 현장교원 연수: 4~7월, 20명, 1회/294천원
- 중등 교육과정 컨설팅: 7~9월, 중 9교/1,095천원

#### 자유학기제 운영 내실화 지원

- 자유학기제 내실화 여건 마련
  - 마을체험처 및 지자체 연계 자유학기제 네트워크 구축: 4~12월, 체험처 30곳 등 지속 발굴
  - 2023학년도 자유학기제 운영교 컨설팅 지원: 2~4월, 중 9교
- 자유학기제 내실화를 위한 홍보 및 연수
  - 진로 및 자유학기제 주체별 역량강화 연수: 4~11월, 교원 및 학부모

#### 고교학점제 도입 기반 조성

- 고교학점제 도입 및 성공적 정착을 위한 홍보 및 연수
  - 고교학점제 주체별 설명회 및 연수: 4~11월, 교원 및 학부모

#### 주요 사업 예산 현황

사업명	추진사업	운영시기	운영대상	예산(천원)
단위학교 교육과정 편성·운영 역량 강화 지원	• 초·중학교 교육과정 세움 워크숍	2월	초·중 7교	3,500
	• 중등 현장교원 연수	4~7월	중등 교원	294
	• 중등 교육과정 컨설팅	7~9월	중 9교	1,095
자유학기제 운영 내실화 지원	• 주체별 역량강화 연수	4~11월	교원 및 학부모	재배정
고교학점제 도입 기반 조성	• 주체별 설명회 및 연수	4~11월	교원 및 학부모	재배정

## 1-1-4

## 같은 시간 같은 공간, 함께 가는 특수교육

- 가정, 학교 지역사회가 함께하는 특수교육 환경 조성
- 건강하고 즐거운 학교생활을 위한 교육과정 운영

## » 특수교육과정 운영

- ✦ 장애 영·유아 지원: 3~12월, 장애 영·유아 및 학부모 / 1,500천원
- ✦ 문화·예술·체육활동지원: 4~11월, 초·중·고 학생 40명 / 4,050천원
- ✦ 진로·직업 프로그램 운영: 4~11월, 초·중·고 학생 40명 / 9,800천원
- ✦ 방학 중 프로그램 운영: 8월, 초·중·고 학생 및 학부모 / 2,700천원

## » 통합교육 지원 강화

- ✦ 순회교육 운영: 3~12월, 특수학급 미설치교 대상 학생 / 1,000천원
- ✦ 특수교육관련 연수 지원: 4~12월, 교직원·지원센터 담당자 / 1,520천원
- ✦ 장애인식개선교육: 3~12월, 특수학급 미설치교 학생 및 교직원 / 1,910천원

## » 특수교육 지원체제 구축

- ✦ 진단·평가실시: 3~12월, 장애 영·유아 및 학부모 / 1,100천원
- ✦ 장애학생인권지원단: 연중, 특수교육대상학생 배치교(원)
- ✦ 더봄학생 지원 프로그램: 4~12월, 더봄학생 배치교(원)
- ✦ 특수교육대상학생 성교육 운영: 4~11월, 초·중·고 학생 40명

## » 특수교육지원서비스 제공 강화

- ✦ 교수·학습용 보조공학기기 지원: 3~12월, 특수교육대상학생 재학교 / 2,000천원
- ✦ 가족지원 프로그램 운영: 4~10월, 유·초·중·고 학생 및 학부모 / 2,710천원

## » 주요 사업 예산 현황

사업명	추진사업	운영시기	운영대상	예산(천원)
특수교육과정운영	• 장애 영·유아지원 및 교육과정 운영	3~12월	유·초·중·고 특수교육 대상학생	18,050
	• 문화예술 및 진로직업 프로그램 운영			
통합교육지원강화	• 특수학급 미설치교 순회교육	3~12월	특수교육대상학생 및 교사	4,430
	• 특수교육연수			
특수교육지원체제 구축	• 진단·평가실시	연중	유·초·중·고 특수교육 대상학생	1,100
	• 장애학생 인권보호 및 성교육 강화			
특수교육지원서비스 제공 강화	• 교수학습 보조공학기기지원	3~12월	특수교육대상학생 및 학부모	4,710
	• 가족지원 프로그램 운영			



## 1-1-5

## 수업 혁신으로 일구는 교실 혁명

- 교사 수업 전문성 신장을 바탕으로 한 수업 혁신으로 학력 신장 실현
- AI기반 학생 맞춤형 수업, 창의·융합 수업 활성화로 학생들의 미래역량 강화

## » 학생중심 미래교육을 위한 수업혁신

- ◆ 학생 성장을 위한 교사 수업 전문성 신장 연수 지원
  - 초등 교실수업개선 연수 지원: 4~11월, 희망 교원 80명 / 3,960천원
  - 중등 교실수업개선 연수 지원: 3~12월, 희망 교원 50명 / 1,350천원
  - 중등 범교과 독서 연계 수업 운영 지원: 3~12월, 희망 학교 4교 / 3,620천원
  - 온라인 연수 지원: 7월, 유·초·중등교사 50명 / 1,500천원

## » 학생 배움을 중심에 둔 수업나눔 문화 조성

- ◆ 동료교사와 함께하는 '수업공개일 날' 운영: 연중, 초·중 23교
- ◆ 단위학교 일상 수업나눔 및 수업컨설팅 지원: 연중, 초·중 23교 / 2,205천원
- ◆ 임실 수업 나눔 한마당 실시: 10월, 유·초·중 24교 / 780천원

## » 주요 사업 예산 현황

구 분	추진사업	운영시기	운영대상	예산(천원)
학생중심 미래교육을 위한 수업혁신	• 교원 전문성 신장 연수	2~11월	유·초·중등 교원	10,430
수업나눔 문화조성	• 일상 수업나눔 및 수업컨설팅 지원	연중	초·중 23교	2,205
	• 임실 수업나눔 한마당	10월	유·초·중등 교원	780

## 1-1-6

## 전북미래학교 운영

- 전북미래교육 질적 심화와 공교육 내실화 실현
- 전북미래학교 모델 창출 및 일반화 추진

### » 학생중심 전북미래학교 운영 지원

- ✦ 전북미래학교 운영비 지원: 3월, 초 2교 (지사초, 임실초)/ 재배정
- ✦ 찾아가는 전북미래학교 컨설팅: 연중, 해당교 / 460천원
- ✦ 동학년 네트워크 운영 지원: 연중, 초등학교원 / 754천원

### » 전북미래학교 일반화를 위한 '더불어 만드는 우리 학교' 운영 지원

- ✦ 매주 수요일 전문적학습공동체 운영: 연중, 초·중 23교
  - 학교: 주 1회 전문적 학습공동체 시간 확보
  - 교육지원청: 수요일 회의·출장 없는 날 운영, 전문적 학습공동체 운영 시간 확보

### » 주요 사업 예산 현황

사업명	추진사업	운영시기	운영대상	예산(천원)
학생중심 전북미래학교 운영	• 전북미래학교 운영비 지원	3월	해당교	재배정
	• 찾아가는 전북미래학교 컨설팅	연중	해당교	460
	• 동학년 네트워크 운영	연중	초등학교원	754



## 1-2

## 미래교육 교실환경 구축

## 1-2-1

## 미래형 교육과정 운영을 위한 공간혁신

- 미래형 교육과정 운영을 위한 학교 공간 재구조화 지원
- 미래형 교수 학습 공간 지원 및 미래역량 함양을 위한 학생중심 공간 조성

## » 그린스마트스쿨

- ◆ 대상학교: 1교(3,619㎡)
- ◆ 사업기간: 2021년~2024년(4개년)
- ◆ 총사업비: 7,326,780천원
- ◆ 사업목적: 40년 이상 노후 학교시설을 개축과 리모델링을 통해 미래형 교육과정 실현이 가능한 5대 핵심요소(공간혁신, 그린학교, 스마트교실, 학교복합화, 안전한 학습환경)를 갖춘 미래 교육환경 조성

## » 주요 사업 예산 현황

구 분	추진사업	운영시기	운영대상	예산(천원)
그린스마트 스쿨	• 그린스마트 스쿨(리모델링)	2021~2024	고 1교	7,326,780

## 1-2-2

## 에듀테크 기반 마련 및 수업 활성화

- 미래사회를 준비하는 체계적인 SW·AI 교육활성화
- 지식융합교육 강화를 위한 디지털 교육환경 구축 및 스마트 교육 역량 제고

### » 에듀테크 기반 마련 및 스마트 교육 지원

- ✦ 디지털 교수·학습 통합 플랫폼 구축
- ✦ 스마트 기기활용 선도교사단 운영 지원: 연중, 초·중등 1팀 / 2,600천원
- ✦ 찾아가는 (소양) 연수 지원 : 연중, 초·중·고 26교

### » 첨단 스마트 학습 환경 구축 [도교육청 연계 사업]

- ✦ 미래형 학교 환경 조성 지원
  - 학생 교육용 스마트 기기 보급 및 학교 무선망 추가 구축
- ✦ 디지털 교수·학습 통합 플랫폼 구축
  - (23년) 플랫폼 구축-> (24년) 1차 개통 -> (25년) 전면 개통

### » SW 교육 활성화 지원

- ✦ 정보 (SW·AI) 교육 확산
  - 학교 및 지역 특화 SW·AI 교육 체험(상상)프로그램 운영
  - 교육과정 재구성을 통한 교과 연계 활동 편성 운영
- ✦ 교원의 전문성 향상
  - SW·AI 교육 원격연수 지원 및 학교 중심 연수 활성화

### » 미래 수업 나눔 문화 조성

- ✦ 에듀테크를 활용한 '미래교실 수업의 날' 운영 : 연 2회(학기당 1회), 초·중 23교

### » 스마트 기기 활용 학생 동아리 지원

- ✦ 논리와 창의성의 기반 스마트 기기 활용 학생동아리 지원, 초·중 1팀 / 1,500천원



## » 정보보안 및 개인정보보호 시스템 운영

- 내PC 지키미 시스템 및 개인정보 노출 점검시스템 운영
- 우리청 전산장비 유지보수: 연중, 1식/1,868천원

## » 정보보안 및 개인정보보호 역량 강화

- 사이버보안 진단의 날 운영: 매월 세 번째 수요일
- 개인정보보호 책임자 및 담당자 역량 강화 연수 실시
- 업무용 PC 개인정보파일 전수조사 및 일제 정비
- 개인정보 내부 관리계획 이행실태 점검

## » 주요사업 예산 현황

구 분	추진 사업	운영시기	운영대상	예산(천원)
정보교육지원단	• 스마트기기활용 지원단	연중	초·중 1팀	2,600
임실협력지구	• 학생 자율동아리 운영	연중	초·중 1팀	1,500
시스템 관리 및 운영	• 전산장비유지보수	연중	1식	1,868



## 1-2-3

## 미래기술 기반 메이커 교육, 미래창작공방 운영

- 상상을 실물로 만나는 공간 조성
- 발견해서 해결까지 자주적 창의 미래인재 양성

### » 미래 기술 기반 메이커교육, 미래창작공방 운영

- ✦ 미래창작공방 개방주간 및 가족캠프 운영 /2,000천원
- ✦ 교사 및 학부모 자율연수 /1,500천원
- ✦ 미래창작공방 열린 공방 운영(주 1회)
  - 복잡한 절차 없이 간편한 이용을 통한 메이커교육 홍보 및 활성화
- ✦ 미래창작공방 여름가족캠프 운영 / 2,000천원

### » 메이커교육 활성화

- ✦ 찾아가는 미래 메이커교실 운영(초등 13개교, 중등 6개교 총 103학급 운영 /14,000천원
- ✦ 특별과정(초등미래메이커기초반) 프로그램 운영 / 1,910천원
- ✦ 미래창작공방 연구지원단 운영(교사 10명 월 1회) /1,500 천원
  - 미래창작공방 기자재 활용 및 메이커 교육 학습 자료 개발

### » 주요 사업 예산 현황

사업명	추진사업	운영시기	운영대상	예산(천원)
미래창작공방	• 미래창작공방 개방주간 및 가족캠프 운영	학기별1회 / 총 2회	학생 및 학부모	2,000
미래창작공방	• 미래창작공방 여름가족캠프	8월	학생 및 학부모	2,000
미래창작공방	• 미래창작공방 교사 및 학부모 자율연수	연중	교사 및 학부모	1,500
메이커교육	• 찾아가는 미래메이커교실 운영	4월~12월	초,중	14,000
메이커교육	• 초등 미래메이커기초반 운영	4월~12월	초	2,350
메이커교육	• 미래창작공방연구지원단 운영	4월~12월	연구지원단	1,500
계				재배정 23,350

## 1-2-4

## 체육·예술교육 활성화

- 틈새 신체 활동 운영으로 즐거운 학교생활 기반 마련
- 건강한 체력 증진 및 활기찬 학교 분위기 형성

## » 자율적인 틈새신체활동 운영(초·중·고)

- ◆ 틈새신체활동(7560+ 운동) 활성화
  - 아침 등교시간, 쉬는 시간, 점심시간, 방과후 등 틈새시간 활용

## » 학생 건강 체력 증진

- ◆ 학생 건강 체력 평가 및 학교스포츠클럽 활성화: 6월, 초·중 23교 / 810천원
  - 학교스포츠클럽 다양화 및 참여 기회 확대
  - 학생 건강체력평가제 (PAPS) 연계한 건강체력 교실 운영
- ◆ 초등 기초수영교육 활성화
  - 체육교육과정 연계, 기초·기본 수영: 연중, 초 14교 / 15,000천원

## » 체육영재 육성 지원

- 학교운동부 육성종목 지원: 연중, 초 2교, 중 1교 / 20,000천원
- 각종 체육대회 출전 지원: 5월, 10월, 초·중 3교 / 3,000천원

## » 예술놀이터 조성 지원

- 학교 선정 및 운영 대상 : 초·중·고등학교, 1교 / 50,000천원

## » 주요사업 예산 현황

구분	추진사업	운영시기	운영대상	예산(천원)
학생 건강 체력 증진	<ul style="list-style-type: none"> <li>• 임실스포츠클럽리그대회</li> <li>• 기초수영교육</li> </ul>	6월 연중	초·중 24교 초 14교	810 15,000
체육영재 육성 지원	<ul style="list-style-type: none"> <li>• 학교운동부 지원</li> <li>• 전국체육대회지원</li> <li>• 전국소년체육대회</li> </ul>	연중 10월 5월	초·중 3교	20,000 1,200 1,800
예술놀이터조성	<ul style="list-style-type: none"> <li>• 예술놀이터 조성 사업</li> </ul>	연중	초·중·고 1교	50,000



## \*7560+ 운동,

일주일 7일 중 5일, 하루 누적 60분 이상 신체운동 습관화 프로젝트

## 1-2-5

## 행복한 스포츠·樂으로 성장하는 미래

- 학생 1인 1스포츠와 1예술 장기(長技)활동을 통한 심미적 능력 향상
- 학생의 특기 계발을 통한 꿈을 찾고 자기 주도적 실천 역량 강화

### » 문예체 교육 내실화를 위한 교육과정 및 방과후 문예체 지원 중점

- ✦ 특색있는 학교 문예체 활성화 교육과정 지원
  - 학교 여건과 특성을 고려하여 다양한 형태의 문예체 교육과정 편성 및 운영 권장
- ✦ 학교 문예체교육 활성화
  - 초등학교: 정규교육과정 또는 방과후학교 시간 활용
  - 중·고등학교: 선택교과 및 동아리 등

### » 학생의 수요를 반영한 문예체 동아리 운영 지원 중점

- ✦ 학생의 흥미와 적성을 반영한 다양한 학생 중심동아리 운영: 학생동아리 20팀 / 30,000천원
  - 자기 효능감 및 참여 기회 확대

### » 행복한 스포츠·樂 운영 중점

- 1인 1 스포츠 및 1인 1 예술 장기 프로그램 운영: 초·중 23교/100,000천원
- 교사: 플래너 제공 및 과제 관리, 학생: 목표설정 및 도전과제 실천 기록
- 자기주도성 함양 교육 지원으로 미래교육, 평생교육 연계

### » 문예체 교육활성화를 위한 교사 학습공동체 운영 지원 중점

- 교원 네트워크를 통한 수업개발·실천 공유 나눔의 장
- 문예체교육 활성화를 위한 행복한 스포츠·樂 교원동아리 운영 지원/ 교원 5팀/ 5,000천원

### » 주요사업 예산 현황

구분	추진사업	운영시기	운영대상	예산(천원)
행복한 스포츠·樂	• 행복한 스포츠·樂 교육활동지원	3월	초·중 23교	100,000
동아리 운영 지원	• 학생 및 교원 문예체 활성화 동아리 지원	연중	학생 20팀 교원 5팀	35,000

## 1-2-6

## 지역연계 문화예술교육 활성화

- 지역과 함께 피어나는 문화예술 감성교육
- 교육과정과 연계한 문화예술교육 지원

## » 지역과 함께 하는 문화예술교육 활성화 지원

- ✦ 학생 예술동아리 활성화 지원
  - 학생 중심 예술동아리(1교 1예술동아리): 연중, 초·중·고 26교
  - 성수중 오케스트라 운영 : 연중, 초·중학생
  - 지역 학생 오케스트라 운영 (꿈의 오케스트라)/ 임실문화원 연계
- ✦ 학교-마을 문화예술 지원: 4~10월, 유·초·중 24교

## » 2023 임실 교육한마당 운영

- ✦ 학생 중심 예술동아리 공연: 초·중 23교 / 8,000천원

## » 2023 학교 예술교육지원사업 운영

- ✦ 교과수업중심, 방과후중심 예술활동 지원 : 초·중 23교

## » 주요사업 예산 현황

구 분	추진사업	운영시기	운영대상	예산(천원)
임실 교육한마당	• 학생 중심 예술동아리 공연	10월	초·중·고 26교	(지자체) 8,000



행복한 배움,  
성장하는 미래

2023



# 이시리 교육계획





2023 임실교육계획

02

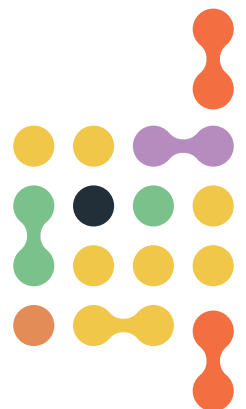
모두를 위한 책임교육

책임



2-1 기초학력 책임시스템 구축

2-2 공정한 기회, 차별 없는 배움



## 2-1

## 기초학력 책임 시스템 구축

### 2-1-1

### 기초학력 책임지도로 공교육 강화

- 기초학력 진단 체계화를 통한 학생 맞춤형 지원 강화
- 기초학력 책임시스템 구축으로 학생의 기초학력 보장

#### » 단위학교 중심 기초학력 책임지도제

- ✦ 기초학력 3단계 안전망(교실 내 - 학교 내 - 학교 밖) 구축
- ✦ 학교별 학습지원대상학생 지원 협의회 구성: 3월, 초·중 23교
- ✦ 두드림학교 운영 지원: 연중, 희망 초·중교 / 재배정
- ✦ 기초학력 진단-보정시스템(<http://basic.jbedu.kr>) 운영
  - 3월 진단검사, 향상도 검사(3회)

#### » 기초학력 책임지도를 위한 학력지원센터 운영 신규

- ✦ 학생 맞춤형 학습지도 지원
  - 지역 내 학습지원대상학생 진단 및 이력관리
  - 희망 학생·학부모 학습상담, 학생자기주도적 학습컨설팅 지원
  - 교과보충프로그램 및 학습지원 튜터 지원: 연중, 초·중23교
  - 난독 및 경계성지능대상 학생 지원(전문기관 연계): 연중, 초·중 학생 20명/ 16,800천원
  - 기초학력향상캠프 운영: 8월, 초·중 학생 50명/ 8,670천원
- ✦ 기초학력 향상 교원 전문성 신장 지원
  - 기초학력 진단-보정시스템 운영 연수: 2월, 초·중 교원
  - 문해력, 수해력 등 기초학력 지도 전문성 향상 연수: 4~10월, 초·중 50명 / 7,339천원
  - 기초학력향상 실천 교원 연구 지원: 4월, 초 4팀, 중 1팀/ 8,200천원
  - 학력지원단 구성 및 기초학력 책임지도제 컨설팅: 연중, 초·중 23교/ 1,200천원
- ✦ 학력지원센터 운영을 위한 기초학력 협력교사 배치·운영
  - 기초학력 협력교사 운영: 초등 1명, 중등 1명
  - 단위학교 학습지원 담당교원 대상 기초학력 지도 방법 코칭
  - 단위학교 기초학력 지원 사업 모니터링
  - 요청 시 협력수업



## » 학교 맞춤형 학력신장 지원

- 학력신장 지원 연수: 7월, 초·중 교원 / 1,800천원
- 학교 현장 맞춤형 학력신장: 연중, 희망 중학교/ 10,000천원
- 문해력 향상을 위한 인문학기행: 3월, 초·중 4교/ 8,000천원 신규

## » 주요 사업 예산 현황

사업명	추진사업	운영시기	운영대상	예산(천원)
단위학교 중심 기초학력 책임지도제	• 두드림학교 운영 지원	연중	해당 초·중학교	재배정
학생 맞춤형 학력지원센터운영	• 기초학력 지도 전문성 향상 연수	4~10월	초·중 50명	7,339
	• 기초학력향상 실천 교원 연구 지원	4월	초4팀 중1팀	8,200
	• 기초학력지원 컨설팅	연중	초·중 23교	1,200
	• 기초학력향상캠프 운영	8월	초·중 학생 50명	8,670
	• 난독 및 경계성지능대상 학생 지원	연중	초·중 학생 20명	16,800
학교 맞춤형 학력신장지원	• 학력신장 지원 연수	4월	초·중 교원	1,800
	• 학교 현장 맞춤형 학력신장	연중	희망 중학교	10,000
	• 문해력 향상을 위한 인문학기행	3월	초·중 4교	8,000



### 신규사업: 문해력 향상을 위한 인문학 기행

- 교육과정 기반 인문학 현장 체험을 통한 인문학적 소양 함양 지원
- 학급, 교과, 동아리 등 학교 상황에 맞게 탄력적으로 구성·운영
- 현장 탐방을 통한 지식의 내재화로 학습력과 학력 향상

## 2-1-2

## 학생성장을 돕는 평가 내실화

- 학생 성장과 발달을 돕는 과정중심 평가 강화
- 성취평가제 내실화를 통한 책임교육 구현

### » 초등 과정 중심 평가 운영 내실화

- ✦ 모든 학생의 성공적 교육목표 도달을 돕기 위한 학생평가 운영
  - 일관된 학생평가 운영을 위한 학업성적관리시행지침 수립·안내: 2월, 초14교
  - 성취기준에 따른 학생평가계획 수립 및 관리
  - 학생평가 운영 및 학교생활기록부 기록·관리 점검 및 컨설팅: 연중, 초14교
- ✦ 학생 개개인의 성장을 돕는 평가 역량 강화 지원
  - 문제해결력과 고차원적 사고력 함양을 위한 서·논술형 평가 비중 확대 권장
  - 평가 결과에 대한 즉각적·수시 피드백 및 통지 확대(학기별 2회) 권장
  - 학생평가지원단 운영 및 실천 지원: 5월, 초등학교원/ 재배정

### » 중등 학생평가의 안정적 운영 및 내실화 지원

- ✦ 학생평가 신뢰도 제고를 위한 컨설팅 지원
  - 정기고사 운영 매뉴얼 준수 및 보안관리 자체 확인: 연중, 중 9교
    - 출제·인쇄·시행·채점 단계별 학교 자체 보안관리 강화 및 정례화
    - 정기고사 및 수행평가에 대한 이의신청 및 정정 기간 의무화
    - 학생평가 부적정 사례 최소화를 위한 학교 자체 점검 및 연수 강화
  - 학생평가·학교생활기록부 업무담당자 컨설팅 및 연수 지원
    - 학업성적관리규정 컨설팅: 4~5월, 중 9교
    - 학교생활기록부 기재 및 관리 요령 연수: 4~10월, 중 9교
    - 학교생활기록부 기재 및 관리 컨설팅: 11월~2024.2월, 중 9교
- ✦ 과정 중심 평가 내실화 지원
  - 과정 중심 평가 연수를 통한 평가 방법 개선 지원: 4~6월, 중 9교

### » 주요 사업 예산 현황

사업명	추진사업	운영시기	운영대상	예산(천원)
초등 과정 중심 평가 운영 내실화	• 학생평가지원단 운영	연중	초등학교원	재배정
중등 학생평가의 안정적 운영 및 내실화 지원	• 학생평가 컨설팅지원단 운영	연중	중등학교원	재배정

## 2-1-3

## 삶을 가꾸는 독서·인문교육

- 글을 즐겨 읽고 쓰는 습관 정립, 논리적 사고력 및 의사소통능력 등 종합적인 언어 능력 역량 제고
- 인문학적 감수성을 지닌 창의융합형 인재 양성

» 문예체 교육 내실화를 위한 독서·인문교육 지원 중점

- ◆ 1인 1책 출간 '나도 작가' 프로그램 운영 지원
- ◆ 학교 문예 교육 내실화 및 활성화
  - 교육과정과 연계한 독서, 토론, 표현 및 창작 등 교육활동 지원
  - 동아리 및 독서교육추진단 운영을 통한 지원

## » 독서활동지원을 통한 행복한 교실문화 조성

- ◆ 한 학기 한 권 읽기 활동 지원: 4~6월, 초·중 23교 / 9,000천원
- ◆ 독서활동 지원 교사 연수 실시: 4~10월, 초·중·고 40명 / 1,160천원
- ◆ 독서교육추진단 운영: 연중, 초·중 교사 10명 / 1,000천원 신규
  - 삶을 가꾸는 독서·글쓰기 교육 지원: 초·중 23교
- ◆ 독서동아리 연합캠프 운영: 8월, 초·중 30명, / 5,606천원

## » 독서, 토론, 표현 및 창작으로 이어지는 독서인문교육

- ◆ 도서관 활용 교과, 창체 수업 실시: 연중, 초·중 23교
- ◆ 교육과정과 연계한 독서행사 실시: 연중, 초·중 23교
- ◆ 학교도서관 운영 활성화를 위한 학부모 사서 도우미 지원
- ◆ 행복한 책읽기에서 책 만들기 '나도 작가'로 독서인문교육 실시: 3~10월, 초·중 5학급 / 1,474천원
- ◆ 교사 및 학생 독서·토론·창작 동아리 운영 지원: 3월~11월, 학생 3팀, 교사 1팀 / 3,100천원
  - 「나도 작가」 프로그램 연계 운영

## » 주요사업 예산 현황

사업명	추진사업	운영시기	운영대상	예산(천원)
독서활동지원을 통한 행복한 교실 문화 조성	• 한 학기 한 권 읽기 지원	4~6월	초·중학급	16,766
	• 독서글쓰기교육 지원 교원 연수	4~10월	초·중교사	
	• 독서교육추진단 운영	연중	초·중교사	
	• 독서동아리 연합캠프 운영	8월	초·중학생	
독서, 토론, 표현 및 창작으로 이어지는 독서인문교육	• 책 만들기 및 독서인문교육	3~10월	초·중학생	4,574
	• 교사 및 학생 동아리 운영	3~11월	학생 3팀 교사 1팀	

## 2-2

## 공정한 기회, 차별없는 배움

### 2-2-1

### 다문화 학생 및 북한이탈학생 교육

- 다양성이 존중되는 건강한 교육환경 마련
- 조화로운 공동체 형성 및 다문화가정 학생의 적응력 제고

#### » 다문화 감수성 향상을 위한 문화다양성 교육 지원

- ✦ 다꿈주간 운영: 5월, 초·중 23교
- ✦ 학생, 교직원, 학부모 다문화 이해 교육 실시: 연중, 초·중 23교
- ✦ 찾아가는 다문화 인식 개선 교육 안내: 2월, 초·중 23교
- ✦ 다문화 교육을 통한 문화다양성의 존중 및 공동체 의식함양

#### » 상호존중 교육환경 및 다문화 학부모 교육 지원

- ✦ 다문화가족지원센터와의 연계를 통한 협력 및 지원: 연중
- ✦ 다문화·비다문화 학부모 자녀교육 연수 지원: 4~6월 학부모 20명 / 1,680천원

#### » 가족상담 및 문화체험 활동 지원

- ✦ 다문화 및 다문화 가정 중 사회적 배려 대상자 가정 상담활동지원: 3~9월, 다문화 8가정/ 1,320천원
- ✦ 다문화 및 다문화 가정 중 사회적 배려 대상자 가족지원 체험프로그램 운영: 5-10월, 다문화가족 40명 / 1,790천원

#### » 주요 사업 예산 현황

사업명	추진사업	운영시기	운영대상	예산(천원)
다문화학부모 교육 지원	• 다문화 학부모 역량강화 연수	4-6월	학부모 (다문화,비다문화)	1,680
가족상담 및 문화체험 활동지원	• 가족지원 문화체험 프로그램 운영	3-10월	다문화가족	1,790
	• 다문화가족 위기가정 상담 지원	3-10월	다문화가족	1,320



2023 임실교육계획

03

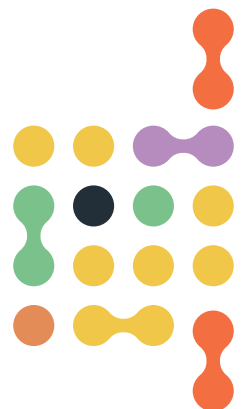
건강하고 안전한 학교

안전



3-1 내 집처럼 편안한 교육환경

3-2 모두가 행복한 교육복지



## 3-1

## 내 집처럼 편안한 교육 환경

### 3-1-1

### 안전한 교육환경 조성

- 쾌적한 교실환경 조성으로 학생 건강권 보장 및 교육환경보호구역 유해환경 정비로 학습환경 보호
- 학생 및 교직원의 안전사고 대응능력 향상

#### » 학생 및 교직원 안전교육 강화

- ✦ 학교 안전 7대 표준안 51차시 교육과정과 연계 운영: 초·중 23교
- ✦ 아동학대 신고의무자 교육 실시: 7월, 교육지원청 청원 전체
- ✦ 생애주기별 학생 안전체험활동 실시: 3~12월, 초·중 23교
- ✦ 교통 관련 학부모안전도우미 운영: 3~12월, 초 2교 / 1,900천원
- ✦ 학교폭력 관련 학부모안전도우미 운영: 3~12월, 초·중 1교 / 1,000천원

#### » 학교안전 및 교직원 안전교육

- ✦ 학교안전교육계획 수립: 2월, 유·초·중·고 27교
- ✦ 재난대응훈련 실시: 분기별 1회
- ✦ 전북119안전체험관 활용 교직원 안전교육: 9월, 유·초·중·고 교직원 58명 / 784천원
- ✦ 교직원 안전관련 직무연수 15시간 이상 이수 지원: 3~12월, 유·초·중·고 27교
- ✦ 학교 및 교육지원청 응급처치교육: 3~12월, 100% 이수

#### » 예방 중심 안전점검 및 컨설팅

- ✦ 대규모 행사 사전 안전 점검 실시: 도교육청 안전점검 지원단 협조  
- 1천명 이상 규모, 부스 10개 이상 행사 및 주최 기관(부서) 요청 시
- ✦ 현장체험학습 학교 안전컨설팅 지원: 초·중·고 26개교(방문 및 유선)
- ✦ 어린이놀이시설 안전 점검 실시: 4~6월, 26개 시설 점검
- ✦ 개학기 학교주변 합동 안전점검 및 캠페인 활동: 3월, 9월

#### » 안전하고 쾌적한 학교 시설 개선

- ✦ 학교 석면 해체·제거: 7~8월, 1교 / 194,258천원  
- 학교 석면 해체·제거 공사 모니터단 구성(학교장, 석면안전관리인, 감리, 시민단체, 전문가)

- ◆ 내진 보강: 7~9월, 3교, 414,263천원

### » 학교 먹는 물 위생관리

- ◆ 지하수 관리 대책
  - 지하수 생활용수(비음용수) 사용학교 수질검사 철저(3년 1회)
- ◆ 정수기 관리
  - 정수기 수질검사(분기별 1회)
  - 유·초·중·고 표본수질검사 실시(연 1회) / 200천원
- ◆ 수돗물 관리
  - 연면적 5,000㎡이상인 학교 저수조와 옥내급식관 수질검사 실시
- ◆ 저수조(물탱크) 관리
  - 음용 저수조(물탱크) 청소: 연 2회 실시

### » 쾌적한 학교 환경 위생 유지·관리

- ◆ 교사 내 공기질 관리 대책
  - 학교 환경 위생 점검(정기, 수시, 특별)실시: 관내 27교
- ◆ 어린이 활동공간 안전관리기준 준수 지도: 시설 개보수 시 점검 및 연도별 순차 지도·점검
- ◆ 황사, 미세먼지, 폭염 등 예·경보제 활용을 통한 학생 건강관리 유지
- ◆ 각 학교별 미세먼지 담당자 및 대리근무자 지정

### » 학교주변 교육환경 보호

- ◆ 학교 주변 유해환경 합동 점검(상,하반기): 관내 유해업소 7개소
- ◆ 교육환경보호위원회 운영(연중) / 2,254천원

### » 주요사업 예산 현황

사업명	추진사업	운영시기	운영대상	예산(천원)
교직원안전교육	• 전북119안전체험관 활용 교직원 안전교육	9월	유·초·중·고 교직원	(재배정) 784
학생 안전교육	• 교통 학부모 안전도우미 운영	연중	초 2교	1,900
	• 학교폭력 관련 학부모 안전도우미 운영	연중	초 1교	1,000
학교시설개선	• 석면 해체·제거	7~8월	고 1교	194,258
	• 내진보강	7~9월	중 1교, 고 2교	414,263
학교 먹는 물위생 관리	• 정수기 표본수질검사	연 1회	유·초·중·고	200
학교주변 교육환경보호	• 교육환경보호위원회 운영	연중		2,254

### 3-1-2

## 관계 개선·회복을 위한 학교폭력통합관리시스템 운영

- (사전예방) 관계·회복·자치중심의 찾아가는 학교·학급 단위 생활교육 지원
- (사안처리) 관계·회복 프로그램을 위한 학교폭력조정지원단 운영 강화
- (사후관리) 가해 학생(전학) 선도와 교육을 위한 협력적 돌봄시스템 운영

### » 관계 개선·회복을 위한 학교폭력 예방 지원과 학교폭력 사안처리 지원

- ✦ 관계 개선·회복 중심 생활교육
  - 학교폭력예방지원(캠페인): 신학기(3월, 9월) / 1,500천원
  - 합동교외생활지도: 방학중(7~8월, 11월) / 1,300천원
- ✦ 학교폭력 예방교육 활성화
  - 학교폭력 예방계획 수립: 학교, 교육지원청
  - 학교폭력 예방교육: 연 2회(학기당 1회)이상, 총 5시간 이상, 초·중·고 26교
  - 유형별(사이버폭력, 언어폭력, 도박중독 등) 맞춤형 예방교육 운영
  - 학교폭력예방교육 맞춤형 운영학교 지원: 3~12월, 초·중·고 신청학교
  - 찾아가는 학교폭력 예방 연극 및 역할극 운영: 3~12월, 초·중 신청학교
- ✦ 학교폭력대책심의위원회 운영: 연중, 사안발생학교 / 14,864천원

### » 학교폭력 예방을 위한 교육환경 조성

- ✦ 배움터자원봉사자 운영
  - 지역사회 전문인력 봉사자를 활용한 학교폭력 예방
- ✦ 초등학교 안심알리미 서비스 지원
  - 사회적 배려 학생 및 초등학교 저학년 학생

### » 주요 사업 예산 현황

사업명	추진사업	운영시기	운영대상	예산(천원)
학교폭력 예방 지원과 학교폭력 사안처리 지원	• 학교폭력예방지원	3월, 9월	해당학교	1,500
	• 합동교외생활지도	7~8월, 11월	초·중·고 전체학생	1,300
	• 학교폭력대책심의위원회 운영	1~12월	해당학교	14,864



## 3-1-3

## 건강한 성장을 위한 학생중심 상담활동

- 모든 학생의 건강한 정서·심리 안정을 위한 학교상담활동 지원
- 위기학생의 상담 및 정신건강 치료를 통한 행복한 학교생활 영위

## » 진단-상담-치료를 통한 학교 적응력 향상 지원

- ◆ 순회상담을 통한 밀착형 학교 지원: 1~12월, 초·중·고 22개교
- ◆ 효과적 상담지원을 위한 심리검사 실시: 1~12월, 초·중·고 대상학생 / 3,600천원
- ◆ 사례회의를 통한 전문심리치료 기관 연계: 1~12월, 초·중·고 대상학생 / 15,000천원

## » 주제별 상담프로그램 운영으로 학교 부적응 예방

- ◆ 학업중단숙려제 운영: 1~12월, 학업중단숙려제 신청 학생 / 300천원
- ◆ 맞춤형 집단상담 프로그램 운영: 4~11월, 초·중·고 희망학교 학생 및 교사 / 7,330천원
- ◆ “이음” 프로젝트 운영: 4~9월, 전교생 50명 미만 5~6학년 / 4,500천원

## » 신학기 상담주간 및 캠페인 운영

- ◆ 신학기 상담주간 집중상담 및 학부모 연수 실시: 3월, 9월 관내 학교 / 300천원
- ◆ 상담인식개선 캠페인 실시: 3월, 9월 관내 학생 및 교직원 / 700천원

## » 위(Wee)센터 순회상담교사 및 상담인력 역량강화 연수

- ◆ 전문성 향상을 위한 맞춤형 연수: 1~11월, 순회상담교사 및 상담인력 / 1,200천원
- ◆ 상담사례 나눔을 통한 전문성 향상 수퍼비전: 5월, 7월, 9월, 관내 상담교사 및 상담인력 / 900천원

## » 관내 유관기관 연계 협력으로 맞춤형 지원

- ◆ 유관기관 사례회의를 통한 맞춤형 지원: 1~12월, 임실경찰서(여성청소년계), 임실군청소년상담복지센터, 임실가족센터, 임실군정신건강복지센터, 임실군드림스타트, 임실군청 주민복지과

## » 학생정서·행동발달특성검사 및 사후관리 내실화

- ◆ 온라인 및 서면검사(초1, 초4, 중1, 고1) 및 전문기관 협의체 운영
- ◆ 관심군 학생 심층평가 및 사후관리(재배정)

## » 주요 사업 예산 현황

사업명	추진사업	운영시기	운영대상	예산(천원)
학교 적응력 향상지원	• 종합심리검사 및 전문심리치료기관 연계	연중	학생 학부모	18,600
주제별 상담프로그램	• 학업중단숙려제, 맞춤형 집단상담, 이음 프로젝트	연중	신청학교 학생·교원	12,130
홍보 및 캠페인	• 상담주간, 홍보 및 캠페인	3월, 9월	관내학생 및 주민	1,000
전문상담 역량강화	• 순회상담교사, 상담인력연수 및 슈퍼비전	연중	관내 상담교사 및 상담인력	2,100



## 3-1-4

## 학생 건강증진 내실화

- 학교 보건교육 내실화를 통한 건강한 생활습관 형성
- 감염병 대응훈련을 통한 건강관리 능력 배양

## » 학생 성교육 등 체계적인 보건교육과정 운영

- ✦ 체계적인 보건교육과정 운영
  - 학교급별 최소 1개 학년 이상, 17차시 이상 보건교육 실시(보건교사 미배치교: 권장 사항)
- ✦ 학교 심폐소생술교육 등 응급처치교육 의무실시(1개 학년 이상)
- ✦ 내실 있는 학교 성교육
  - 정규교육과정 내에서 교과통합 성교육 실시 강화(학년별 연간 15차시 이상)
  - 각 학교별 성교육 담당교사 지정
  - 관련 교과 교사의 성교육 직무연수(최소 3년 이내 30시간) 이수 강화
- ✦ 보건(담당)교사 역량강화 연수: 4월, 10월 / 596천원

## » 학생 건강증진 지원

- ✦ 모든 학교에서의 흡연예방·금연교육 활성화
  - 기본형, 심화형 학교 흡연예방 교육 운영비 지원(특별교부금)
- ✦ 학교 흡연예방·금연교육 지원
  - 내실있는 교육과정 운영 지원을 위한 교직원 대상 흡연예방교육 연수 실시
  - 학생들의 긍정적인 흡연예방 의식 함양 및 문화 확산을 위한 흡연예방 캠페인 실시
- ✦ 건강증진 예방 관리 활성화
- ✦ 감염예방교육 및 모의훈련을 통한 교내 감염 대응체계 강화: 6월 / 180천원

## » 학생 건강검사 및 보건실 운영

- ✦ 학생 건강검사 및 사후관리 철저
- ✦ 학교 응급환자 및 건강요주의자 관리 강화
  - 매 학년 초 건강요주의자 명단 확보 및 지속적 건강관리 추진
- ✦ 학생 건강 보호를 위한 안정적인 보건실 운영 및 현대화사업 지원

## » 주요사업 예산 현황

구 분	추진사업	운영시기	운영대상	예산(천원)
학생 성교육 등 체계적인 보건 교육과정 운영	• 보건(담당)교사 역량강화 연수	4월, 10월	보건(담당)교사	596
학생 건강증진 실천기반 확립	• 학생 감염병 대응 모의훈련	6월	보건(담당)교사, 보 건의료원	180

### 3-1-5

## 안전하고 건강한 급식교육 운영

- 안전하고 질 높은 학교급식 지원
- 식생활 교육 강화로 건강관리 및 올바른 식생활 문화 형성

### » 안전하고 질 높은 먹을거리 제공

- 친환경 농산물(쌀 포함) 구입비 지원: 연중 유·초·중·고 1,614명 / 116,082천원
- 학교급식 조리용구 미생물 검사 실시: 유·초·중·고 조리교 및 직속기관 / 100천원
- 부정축산물 유통 방지를 위한 축산물 유전자(DNA) 검사 실시: 2교

### » 학교급식 운영의 내실화

- 식생활관 현대화 추진 및 노후급식기구 교체·확충: 13교 / 176,662천원
- 학부모와 동행하는 학교급식 위생안전지도점검 및 운영평가 실시: 연 2회/ 1,510천원

### » 위생·영양교육 활성화를 위한 지원 강화

- '채식의 날' 학교별 자율 운영: 주 1회 또는 월 2회
- 식중독 예방을 위한 학교급식관계자 위생교육 및 직무연수: 연 4회 / 1,440천원

### » 주요 사업 예산 현황

사업명	추진사업	운영시기	운영대상	예산(천원)
안전하고 질 높은 먹을거리 제공	• 친환경농산물 구입비 지원	3~12월	유·초·중·고	116,182
	• 학교급식 조리용구 미생물 검사	5월	조리교 및 직속기관	
학교급식 운영의 내실화	• 식생활관 현대화 및 노후급식기구 교체	3~12월	시설·기구교체신청교	178,172
	• 학교급식 학부모 급식점검단 운영	4~12월	학부모 급식점검위원	
위생·영양교육 활성화를 위한 지원 강화	• 학교급식 관계자(영양(교)사, 조리종사원, 납품업체) 위생교육	3~11월	영양(교)사 조리종사원 납품업체	1,440

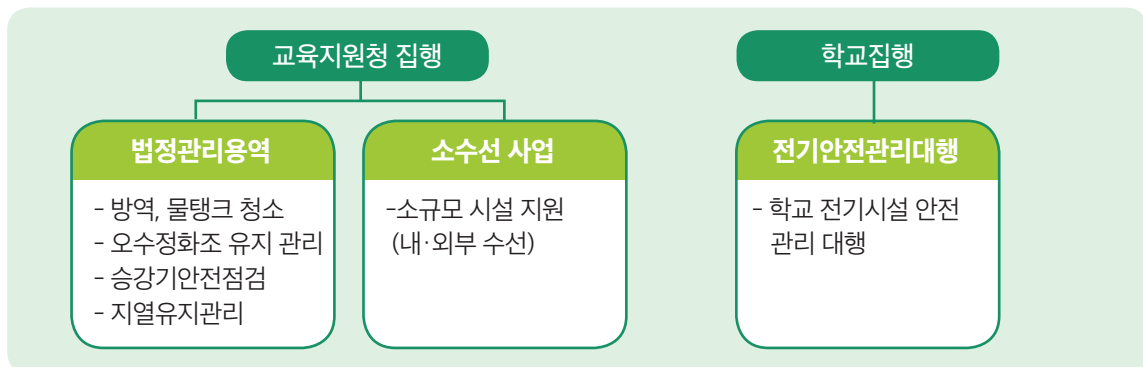
## 3-1-6

## 교육환경개선 및 학교시설 유지관리

- 학교의 시설유지관리 업무 경감
- 시대적 변화에 따른 학교시설관리의 효율적 추진
- 시설유지관리 적기 실시로 안전하고 쾌적한 교육환경 조성

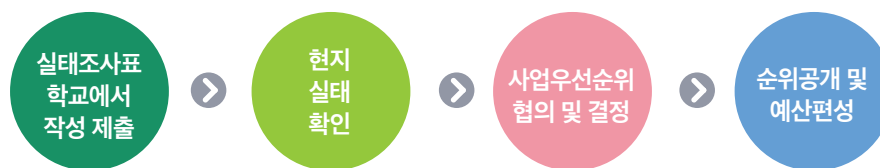
## » 학교시설 유지관리 기술행정 지원

- ✦ 대상학교: 12교(초 8교, 중 3교, 고 1교)
- ✦ 학교집행: 전기안전관리대행(12교) / 28,636천원
- ✦ 교육청 집행 / 148,172천원
  - 법정관리용역: 방역, 물탱크청소, 오수처리시설관리, 승강기 안전점검, 지열유지관리
  - 소수선 사업: 공사액 1천만원 미만, 1인 건적 사업
- ✦ 운영 체계



## » 교육환경개선 학교시설사업 추진

- ✦ 대상학교: 총 18교(초 8교, 중 7교, 고 3교) / 5,992,555천원
- ✦ 교육환경개선사업 추진 시스템



## » 주요 사업 예산 현황

구 분	추진 사업	운영시기	운영대상	예산(천원)
학교시설 유지관리	• 학교 소수선	연중	초 8교, 중 3교, 고 1교	116,838
	• 법정유지관리용역	연중	초 8교, 중 3교, 고 1교	31,334
교육환경개선 시설사업	• 시설안전, 내·외부시설	연중	유 1원, 초 13교, 중 7교, 고 3교	5,992,555

## 3-2

## 모두가 행복한 교육복지

### 3-2-1

### 교육격차 완화 및 보편적 교육복지 실현

- 저소득층 학생 교육비 지원으로 실질적인 교육기회 균등 보장
- 학부모의 경제적 부담 경감을 통한 보편적 교육복지 실현

#### » 교육복지 우선지원 중점학교·농어촌연계학교 지원 및 안전망(특교) 운영

- ✦ 운영기간: 1년(131,900천원)
- ✦ 기준
  - 중점학교: 2교(임실초, 임실동중), 법정 저소득학생수 42명 이상인 초·중학교 / 78,900천원
  - 연계학교: 21교, 법정 저소득학생수 41명 이하인 읍·면지역 초·중학교 / 28,000천원
  - 교육지원청: 맞춤형프로그램 지원 및 관계자 연수(협의회 등) / 7,000천원
  - 안전망(신규-특교)운영: 교육복지 연계학교 21교 / 18,000천원
- ✦ 사업내용: 학생의 특성을 고려한 맞춤 지원

#### » 저소득층 학생 교육비(교육정보화) 지원

- ✦ 지원대상: 초·중·고등학교에재학하는 저소득층가구의 학생
- ✦ 지원항목: 교육정보화지원비(컴퓨터 및 인터넷사용료)

#### » 교육급여 지원

- ✦ 지원대상: 초·중학교에 재학하는 국민기초생활수급권자자녀
- ✦ 지원항목: 교육활동지원비

#### » 중·고등학교 교복비지원

- ✦ 지원대상: 교복착용 중·고등학교 신입생및 전입학생

#### » 초·중·고등학교 국내 테마식현장체험학습비 지원

- ✦ 지원대상: 초·중·고 및 특수학교 테마식현장체험학습 참여학생

## » 학교급식비 지원

- 지원대상: 유·초·중·고등학생 1,614명
- 지원일수: 학기 중 학교별 실제 급식일수
- 지원단가: 유 3,500원, 초 3,700원, 중 4,400원, 고 4,500원  
(소규모학교 추가 지원: 1~50명 500원, 51~100명 400원)

## » 주요사업 예산 현황

구분	추진사업	운영시기	운영대상	예산(천원)
교육복지 우선지원 및 안전망 운영	• 교육복지우선지원, 안전망 운영 중점학교·연계학교	연중	초·중 23교	131,900
저소득층학생 교육비 지원	• 교육비(교육정보화), 교육급여, 교복비, 현장체험학습비	연중	대상학생	(재배정)
학교급식비 지원	• 학기중 급식비 지원	3~12월	유·초·중·고	1,250,286



### 3-2-2

## 방과후학교 및 돌봄교육 운영의 내실화

- 지역사회인적·물적 자원을 활용한 방과후학교 운영으로 내실화 기여
- 사교육비 경감 및 도·농 교육격차 완화

### » 방과후학교 활성화 지원

- ✦ 학교업무 최적화를 위한 순회강사 지원: 연중, 초·중 13교 / 269,061천원
- ✦ 농어촌 방과후학교 프로그램 운영
  - 초등학교 14교: 학급당 2,000천원 지원
  - 중학교 9교: 학급당 1,600천원 지원
- ✦ 지역사회와 연계 방과후마을학교 운영: 3~11월, 2~3기관 / 20,300천원
- ✦ 방과후학교 설명회 및 청렴교육 실시: 11월, 초·중 23교 / 1,934천원
- ✦ 방과후학교 운영 지자체 지원: 연중, 초·중 23교 / 110,000천원

### » 초등 돌봄교실 운영

- ✦ 초등돌봄교실의 안정적 운영을 위한 지원
  - 오후돌봄교실: 초14교(19실), 기본운영비 11,400천원+전원 간식비+교육비지원대상자 1인당 방학중 급식비 350천원
  - 저녁돌봄교실: 초1교(1실), 기본운영비 720천원+교육비지원대상자 1인당 급식비 1,260천원
  - 방과후 연계형 교실: 초1교(1실), 교실당 6,000천원
- ✦ 초등돌봄전담사 연수: 연 2회, 돌봄전담사 20명 / 1,760천원
- ✦ 초등돌봄교실 운영 지자체 지원: 연중, 초 14교 / 60,000천원
- ✦ 초등돌봄교실 관련 조사: 범정부 온종일돌봄 수요조사(9월), 학부모 만족도 조사(11월)

### » 방과후지원센터 운영

- ✦ 방과후학교 및 돌봄교실 컨설팅 및 운영 지원: 연중 / 1,560천원
- ✦ 지역아동센터와 함께하는 돌봄협의체 운영: 연중



## » 주요 사업 예산 현황

사업명	추진사업	운영시기	운영대상	예산(천원)
방과후학교 활성화지원	• 방과후학교 프로그램 위탁운영 (최적화 학교)	연중	초 8교 중 5교	269,061
	• 방과후학교 운영 지원		초 14교 중 9교	(지자체)110,000
	• 방과후마을학교 운영		2~3기관	20,300
초등돌봄교실운영	• 돌봄교실 운영 지원	연중	초 14교	(지자체)60,000
	• 돌봄전담사 연수	4~5월	전담사 20명	1,760
방과후 지원센터 운영	• 방과후학교 컨설팅 및 지원	연중	초14교 중9교	1,560





행복한 배움,  
성장하는 미래

2023



# 이시 미래 교육 계획



2023 임실교육계획

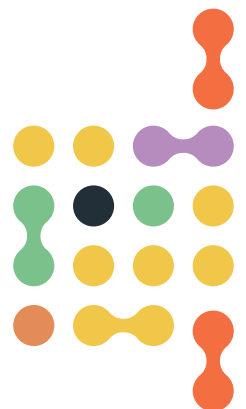
## 04

# 소통과 참여로 따뜻한 교육공동체

## 자치

**4-1** 자율과 책임으로 커가는 학교자치

**4-2** 소통과 참여로 하나 되는 교육행정



## 4-1

## 자율과 책임으로 커가는 학교자치

### 4-1-1

### 교육 주체가 함께하는 학교 자치

- 단위 학교의 자율성과 전문성을 기반으로 학교 민주주의 실현
- 참여적 의사결정 구조가 정착된 민주적 학교문화 조성

#### » 학교운영위원회 활성화를 통한 소통 확대

- ✦ 학부모, 교사, 학생의 다양한 의견 수렴을 위한 학교운영위원회 홍보 활성화
- ✦ 학교운영위원 전문성 신장 및 소통 강화를 위한 연수 추진
  - 학교운영위원 연수 및 협의회 실시: 연2회(상·하반기) / 4,485천원
- ✦ 각급학교 운영위원회 지원 및 컨설팅 실시: 5~6월
- ✦ 학생, 학부모 의견 수렴을 통한 학교운영위원회 소통 확대

#### » 임실교육공동체 교육공감 토론회

- ✦ 임실교육공동체 교육공감 토론회: 7월, 교직원, 학부모, 지자체, 지역민 등 / 1,020천원
  - 임실교육정책 공유 및 확산을 위한 공감대 형성
  - 다양한 교육 주체들의 폭넓은 의견 수렴의 장 마련

#### » 주요 사업 예산 현황

사업명	추진사업	운영시기	운영대상	예산(천원)
학교운영위원회 관리	• 학교운영위원 전문성 신장을 위한 연수 추진	5월, 10월	학교운영위원	4,485
임실교육 공감토론회	• 임실교육공동체 공감토론회	7월	교육가족	1,020

## 4-1-2

## 학부모 학교교육활동 참여 활성화

- 다양한 교육 정책에 대한 학부모의 적극적인 참여로 교육의 투명성 확보 및 신뢰도 제고
- 학부모의 학교참여 기회 확대를 통한 건강한 학교 자치 문화 조성

### » (가칭) 학부모 교육네트워크 구축 운영 신규

- ✦ 대상: 초·중·고·특수학교 학부모회 회장
- ✦ 상·하반기 교육 네트워크 운영 협의회 개최
- ✦ 교육감-학부모 간담회 운영

### » 학부모 커뮤니티 활동 지원 신규

- ✦ 교육지원청 주관 학부모 커뮤니티 수요조사 및 참여자 모집
- ✦ 지역 특색에 맞는 학부모 커뮤니티 운영
- ✦ 학부모간 교육정보 공유와 학교 참여 활성화를 위한 학부모 커뮤니티 운영 지원
  - 학부모 커뮤니티 운영 지원: 강사수당, 운영용품 등 / 4,000천원

### » 주요 사업 예산 현황

사업명	추진사업	운영시기	운영대상	예산(천원)
학부모 학교참여 활성화 지원	• 학부모 커뮤니티 활동 지원	3~12월	학부모	4,000

### 4-1-3

### 참여와 소통으로 성장하는 학생 자치

- 지역 내 학생 참여·자치 활성화
- 임실군 학생 의회 출범

#### » 학생 자치 활성화

- ✦ 학생 자치활동 시간 확보 및 예산 의무 편성
  - 자치활동 시간 확보: 초·중 10시간, 고 17시간
  - 학교기본운영비(경상운영비 제외) 1% 이상 의무 편성
- ✦ 단위 학교 학생 자치 조직 활성화
  - 학생 중심의 학교생활규정 제·개정 컨설팅: 희망 학교
  - 관내 중·고등학교 학생회 리더 연수: 3월, 12교
  - 학생 자치 프로젝트 운영 지원: 3월
  - 학생회 연합 자치 캠프 운영: 7월
- ✦ 임실군 학생의회 출범 및 전북 학생의회 협조
  - 대상: 중·고등학생 중 희망자

#### » 주요 사업 예산 현황

사업명	추진사업	운영시기	운영대상	예산(천원)
학생 자치 활성화	• 학생 자치활동 시간 확보 및 예산 의무 편성	3~12월	초·중·고	비예산
	• 단위 학교 학생 자치 조직 활성화	3~12월	중·고	재배정
	• 임실군 학생의회 출범 및 전북 학생의회 협조	3~12월	중·고	재배정

## 4-2

## 소통과 참여로 하나되는 교육행정

## 4-2-1

## 교육활동 전념을 위한 학교업무지원 강화

- 학교 여건개선을 위한 교수학습 환경개선비 지원
- 학교업무 최적화로 학생교육 지원 중심 학교 문화 조성
- 학교 행정업무 공백 제거 및 역량강화를 통한 안정적 교육행정 제공

### » 교수학습 환경 및 여건 개선을 위한 예산 지원 신규

- ✦ 학교의 자체재원으로 추진하기 어려운 사업을 수요조사하여 사업의 타당성 등 검토를 통한 예산 지원
  - 교수학습 환경 등 여건개선이 시급한 사업에 대하여 회계연도 중 신청
  - 학교회계전출금(620)으로 교부 예정이며, 집행 후 정산

### » 학교업무통합지원센터 운영 신규

#### » 단위학교 업무부담 최소화

- ✦ 단위학교 발송 공문서를 감축하여 학교 행정업무 부담을 최소화하고자 함
  - 연 1회 직원 대상 공문서 감축 교육 실시(2022. 3. 2.(수) 실시)
  - 신학기 3월 업무 경감을 위해 발송 공문 최소화
  - 외부기관 홍보 및 단순 알림 공문은 업무관리 공문게시 기능 활용
  - 단순 자료 취합 시 자료집게시시스템 활용

#### » 새내기업무지원팀

- ✦ 새내기업무지원팀 구성 및 운영: 1월, 8~12명/1,932천원
- ✦ 소규모 학교 업무 공백 지원 및 직렬별, 직급별 소통, 업무지원, 역량 강화 등
- ✦ 새내기 공무원의 직무역량 및 안정적인 조직 적응력 향상을 위한 선배공무원(7, 8급)과 인적 및 업무적 관계 형성: 1~12월

#### » 주요 사업 예산 현황

사업명	추진사업	운영시기	운영대상	예산(천원)
교수학습 여건개선	• 학교운영비 지원	1~12월	관내 유·초·중·고	150,000
교육행정 역량강화	• 새내기업무지원팀 운영	1~12월	8,9급	1,932

## 4-2-2

## 공정하고 합리적인 인사행정 정착

- 공정한 인사를 통한 교육공동체의 인사 만족도 증대
- 공정하고 합리적인 인사제도 마련

### » 합리적이고 공정한 교원 인사 관리

- ✦ 각종 인사 관련 위원회 정비 및 위원 위촉: 3월, 9월 중
- ✦ 교원능력개발평가 및 교원성과급의 공정 운영: 연중
- ✦ 규정과 기준에 따른 합리적인 교원 전보 시행: 3월, 9월
- ✦ 공모교장 선발 업무 추진: 7월, 12월, 2회, 1,230천원
- ✦ 현장의견을 반영한 유·초등 및 중등교원 인사관리기준 개정: 8월
- ✦ 규정과 기준에 따른 합리적인 교원인사 업무 지원: 연중 / 4,920천원
- ✦ 중등 순회교사 관련 합리적인 운영

### » 지방공무원 인사 관리

- ✦ 지방공무원 보직관리기준 규정 준수 및 전보서열부 공개로 투명한 인사행정 구현
  - 전보희망에 따른 정기인사 실시: 1월, 7월
  - 지방공무원 인사위원회 및 협의회 실시: 연중 / 705천원
- ✦ 인사 고충 상담 및 인사운영 관련 의견 수렴으로 사기 진작 도모
  - 공감과 소통을 통한 인사 실현을 위해 찾아가는 인사상담 실시

### » 주요 사업 예산 현황

사업명	추진사업	운영시기	운영대상	예산(천원)
교원 인사 관리	<ul style="list-style-type: none"> <li>• 공모교장 선발 업무 지원</li> <li>• 인사관리기준 개정 및 인사서류 검토</li> <li>• 각종 인사위원회 실시</li> </ul>	연중	심사위원 검토위원 인사위원	10,040
지방공무원 인사 관리	<ul style="list-style-type: none"> <li>• 지방공무원인사위원회 및 인사업무 협의회 운영</li> </ul>	연중	인사위원	705



## 4-2-3

## 공정한 감사행정 구현

- 현장 지원 중심의 지도·예방 감사 실시 및 공정하고 투명한 감사활동으로 신뢰 구축
- 다양한 청렴교육 실시로 청렴한 조직문화 조성

## » 현장을 지원하는 감사행정 운영

- ◆ 감사예고제 시행: 감사실시 7일 전까지 사전협의 및 통보
- ◆ 예방 지도·감사활동 강화: 복무, 회계 등 취약 분야에 대해 사이버 모니터링 실시
- ◆ 우수·모범사례 발굴·공유 및 자체감사결과 공개를 통한 예방감사 활동 전개

## » 현장을 지원하는 감사행정 운영

- ◆ 대상학교: 8교(초 3교, 중 5교) / 195천원
  - 초등학교: 신평초, 임실기림초, 지사초
  - 중 학교: 청웅중, 관촌중, 섬진중, 삼계중, 운암초·중
- ◆ 공정한 감사를 위한 협의회 실시: 2회 / 180천원
- ◆ 재심의 자문단 운영: 재심의 요청 시 / 240천원

## » 공직기강 확립을 위한 공직복무 점검

- ◆ 취약시기 공직 복무 점검(연말연시, 하계휴가 기간, 명절 전·후)
- ◆ 중점 점검사항: 복무의무 위반 및 근무실태, 학교회계 공금관리 실태 등

## » 반부패 청렴 추진체계 확립

- ◆ 공무원 행동강령, 공익신고자 보호법, 이해충돌방지법 등 관련 규정 안내: 수시
- ◆ 청렴문화 확산을 위한 청렴 홍보활동: 수시

## » 반부패 청렴교육 강화

- ◆ 전직원 청렴교육 의무 이수제 실시: 2시간 이상
- ◆ 학교 관리자(학교장, 행동강령책임관, 행정실장) 청렴연수 실시: 각 1회 / 5,736천원
- ◆ 국민권익위원회 전문강사 청렴교육: 2회, 청직원 / 768천원
- ◆ 부패취약 업무담당자 청렴교육: 1회(인사, 감사, 회계 분야 담당자 등)
- ◆ 음주운전 제로화를 위한 예방교육: 2회, 청직원

## » 주요 사업 예산 현황

사업명	추진사업	운영시기	운영대상	예산(천원)
현장을 지원하는 감사행정 운영	• 감사활동비, 협의회	연중	관내 학교	375
	• 재심의 자문단 운영	연중	재심의 자문단	240
반부패 청렴교육 강화	• 청렴문화체험 및 청렴교육	연중	관내 학교 청직원	6,504

### 4-2-4 학원 운영의 투명성 강화

- 학원의 건전한 발전 도모
- 투명한 학원 운영 책무성 강화

## » 학원 정상화 운영 지원

- ✦ 학원 자율 정화
  - 학원자율관리위원회의 자율 관리 활동과 연계한 효율적 지도
- ✦ 학원, 교습소 및 개인과외교습자에 대한 정기·특별 지도 점검: 연중
  - 교육지원청 자체 계획에 의거 일상 지도 및 점검
  - 아동학대 및 성범죄 전력 점검, 영수증 발급, 옥외 가격제 실시 등 행정지도 집중 실시
- ✦ 학원 정보공개로 통한 학원 운영의 투명성 강화
  - 모바일 앱 서비스: 전국학원정보
  - 나이스 학원 민원 서비스(<https://hakwon.jbe.go.kr>)
- ✦ 학원교습비 조정위원회 운영 / 600천원

## » 주요 사업 예산 현황

구분	추진사업	운영시기	운영대상	예산(천원)
교습비 조정위원회 운영	• 학원교습비 조정위원회 운영	연중	관내학원	600



2023 임실교육계획

05

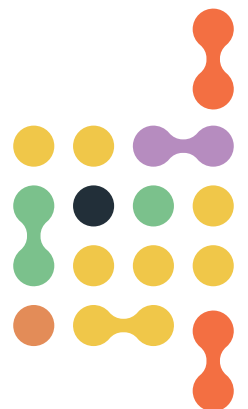
지역과 함께 하는 교육

협력



5-1 더불어 소통하는 교육

5-2 동행하는 임실교육



## 5-1

## 더불어 소통하는 교육

### 5-1-1

### 건강한 마을교육공동체 운영

- 학령인구 감소에 따른 농산어촌 작은 학교 살리기
- 교육지원청과 지자체의 성공적인 교육협력 모델 창출

#### » 농어촌 작은학교 희망찾기

- ✦ 어울림학교 운영: 공동통학구형(성수초, 신평초), 초·중등연계형(지사중, 치즈과학교)
  - 어울림학교 운영비 지원: 3월, 대상학교 4교/ 재배정
- ✦ 작은학교 연계를 위한 역량 강화 연수 및 컨설팅: 4~7월 / 재배정
- ✦ 작은학교 활성화를 위한 농촌유학
  - 농촌유학 협력학교 운영 지원: 연중, 초 3교/ 재배정
    - 지사초·청운초(가족체류형), 대리초(유학센터형)
  - 농촌유학 활성화를 위한 지자체와 교육협의체 구성
- ✦ 관내 교장단 학습공동체 운영: 연중, 관내 교(원)장 및 소속기관장 / 4,334천원
  - 내용: 인구소멸지역 대처를 위한 교장단 동아리 구성 및 운영
  - 역량 강화 및 작은 학교 살리기 우수교 사례 공유 워크숍: 상반기
  - 유·초·중·고등학교장 및 소속기관장 정례 회의: 3월, 9월

#### » 임실교육협력지구운영

- ✦ 섬진강 마을연계 교육과정 운영: 3월, 유·초·중 24교/ 60,000천원
- ✦ 학교별 특색교육활동 지원: 3월, 유·초·중 24교/ 40,000천원
- ✦ 행복한 스포츠·樂 교육활동 지원: 3월, 초·중 23교/ 100,000천원 신규 중점
- ✦ 작은학교 이음교실 운영: 3월, 초·중 10학급/ 5,000천원 신규
- ✦ 찾아가는 생태교실 운영: 연중, 유·초·중 24교/ 15,000천원
- ✦ 학생자율동아리 지원: 4월, 초·중 20팀/ 30,000천원
- ✦ 교사자율동아리 지원: 4월, 초·중 5팀/ 7,500천원
- ✦ 학생자율여행 프로젝트 지원: 4~9월, 초·중 5팀/ 7,500천원
- ✦ 학교-마을 문화예술지원: 4~10월, 유·초·중 24교/ 14,000천원

- 마을교육활동가 연수 및 워크숍: 2~10월, 6회, 마을교육활동가 30명 / 1,100천원
- 마을 방과후활동 운영: 4~10월, 학부모 20명/ 5,400천원
- 학교-마을 박람회: 10월, 유·초·중 24교/ 5,400천원

## » 교통소외 지역의 교육활동 지원 및 통학여건 개선

- 통학여건 개선을 위한 통학버스 지원: 연중 / 494,897천원  
- 15교(유 1개원, 초13교, 중1교), 24대(직영 19대, 전세 5대)
- 현장체험활동을 위한 에듀버스 지원: 연중 / 7,878천원
- 농어촌 초등학생 통학택시 지원: 연중, 초 4교(갈담초, 대리초, 삼계초, 운암초) / 63,000천 원  
- 초등학생 약 23명 지원, 4대(등하교 16회 운영)  
※ 지원기준: 통학버스 이용자 12명 미만 또는 12km 이상 떨어진 곳
- 농어촌 중·고등학생 통학택시 지원: 연중, 228,000천원[지자체 지원사업]  
- 1개읍, 11개 군 농어촌 지역 중·고등학생 약 177명 지원, 약 29대 예정  
- 통학거리 2Km 이상, 버스 운행간격 1시간 이상 또는 버스 승강장에서 1km 이상 떨어져 교통 이용이 불편한 학생

## » 주요 사업 예산 현황

구 분	추진사업	운영시기	운영대상	예산(천원)
작은학교 희망찾기	• 어울림학교 운영비 지원	3월	대상학교 4교	재배정
	• 어울림학교교역량강화연수 및 컨설팅	4~7월	대상학교 4교	재배정
	• 농촌유학 협력학교 운영비 지원	연중	대상학교 3교	재배정
	• 교장단 학습공동체 운영	연중	유·초·중·고 27교	4,334
임실 교육협력지구	• 섬진강 마을연계 교육과정 운영	3월	유·초·중 24교	60,000
	• 학교별 특색교육활동 지원	3월	유·초·중 24교	40,000
	• 행복한 스포츠·樂 교육활동 지원	3월	초·중 23교	100,000
	• 작은학교 이음교실 운영	3월	초·중 10학급	5,000
	• 찾아가는 생태교실 운영	연중	유·초·중 24교	15,000
	• 학생자율동아리 운영	4월	초·중 20팀	30,000
	• 교사자율동아리 운영	4월	초·중 5팀	7,500
	• 학생자율여행 프로젝트	4월	초·중 5팀	7,500
	• 학교-마을 문화예술지원	4~10월	유·초·중 24교	14,000

임실 교육협력지구	• 마을교육활동가 연수 및 워크숍	2~10월	마을교육활동가 30명	1,100
	• 마을 방과후활동 운영	4~10월	학부모 20명	5,400
	• 학교-마을박람회	10월	유·초·중 25교	4,500
통학차량 운영	• 전세버스 임차	연중	4교	360,442
	• 통학버스 운영	연중	1원, 14교	134,455
	• 에듀버스 운영	연중	유·초·중25교	7,878
학생 통학 지원	• 농어촌 초등학생 통학택시 지원	연중	초 4교	63,000
	• 농어촌 중·고등학생 통학택시 지원	연중	중·고생	(지자체)228,000



### 마을교육생태계

마을의 모든 아이들이 안전하고 건강하게 자랄 수 있도록 학교와 마을, 교사와 지역주민, 교육(지원)청과 지방자치단체가 유기적으로 결합하여 참여하고 협력하는 체제



## 5-1-2

## 소통과 협력으로 지역교육 현안 해결

- 지방자치단체와의 교육협력 강화
- 교육거버넌스위원회 운영을 통한 지역사회 협치 강화

## » 지방자치단체와의 교육협력 강화

- ◆ 임실교육행정협의회 운영 / 1,000천원
  - 교육청-지자체 간 소통과 유기적인 협조체제를 구축
  - 지역 교육협력 및 현안사항에 대한 상호 협의 및 기능 강화 방안 강구

## » 지역사회 협치와 공존을 위한 교육거버넌스 운영

- ◆ 전라북도 임실교육거버넌스위원회 추진 근거
  - 「전라북도 교육거버넌스 구축 및 활성화에 관한 조례」
  - 「임실교육지원청 교육거버넌스위원회 설치 및 운영에 관한 규정」
- ◆ 제2기 교육거버넌스위원회 구성 및 운영 / 2,200천원
  - 임기: 2022.11.01. ~ 2024.10.31.(2년)
  - 인원: 총 10명 (내부위원 3명, 외부위원 7명)
  - 지역사회 교육공동체 소통 채널 구축 및 협치 강화
  - 기관·민간단체별 또는 교육 분야 사안에 관한 사항 제안 심의
  - 기관·민간단체와 연계한 교육협력 관계의 제도화에 관한 사항 심의

## » 주요 사업 예산 현황

사업명	추진사업	운영시기	운영대상	예산(천원)
교육협력사업 지원관리	• 임실교육거버넌스 운영	3월, 10월	거버넌스	2,200
교육지원청 교육협력 지원	• 임실교육행정협의회 운영	2월, 9월	행정 협의회	1,000

## 5-2

## 동행하는 임실교육

### 5-2-1

### 꿈을 키워주는 진로·진학·직업교육 운영

- 학생의 꿈과 끼를 실현하는 진로·진학 교육 지원
- 학생의 진로적성을 고려한 실질적인 진로 교육 지원

#### » 학생 맞춤형 진로·진학 프로그램 운영

- ✦ 진로·예술·마을 체험처 연계 진로교육 지원을 위한 네트워크 구축: 3~12월, 초·중·고 26교
- ✦ 미래 핵심 역량을 기르는 진로교육 특강: 5~10월, 초·중·고 26교/ 1,000천원
- ✦ 친구와 함께하는 진로체험교실 운영 지원: 4~12월, 초·중 23교/ 10,000천원
- ✦ 진로·진학 역량 강화를 위한 교원 및 학부모 연수 운영: 6~7월·10~11월, 초·중·고 26교/ 5,000천원
- ✦ 중3 대상 ‘꿈디 진로·진학 상담 프로그램’ 운영: 5~6월, 중 9교/ 2,100천원
- ✦ 학교-마을 박람회 연계 학생 진로체험 프로그램 운영: 10월, 초·중 23교/ 4,000천원
- ✦ 지역 공공기관과 연계한 학생 진로·직업 체험처 발굴
- ✦ ‘꿈길’ 운영을 통한 학교와 진로·직업 체험처 연계 및 체계적 관리: 3~12월, 초·중·고 26교

#### » 진로교육 활성화

- ✦ 진로 연수(꿈길): 4~5월, 중·고 12교 / 160천원
- ✦ 중학교 진로교육 활성화 지원: 3월, 중 9교 / 30,000천원

#### » 주요사업 예산 현황

구 분	추진사업	운영시기	운영대상	예산(천원)
학생 맞춤형 진로·진학 프로그램 운영	• 진로·진학 프로그램 운영	4~12월	초·중·고 학생	22,100 (재배정 2,100 포함)
진로교육 활성화	• 꿈길 연수 • 중학교 진로교육 활성화 지원	4~5월 3월	중 9교	160 30,000





2023 임실교육계획

06

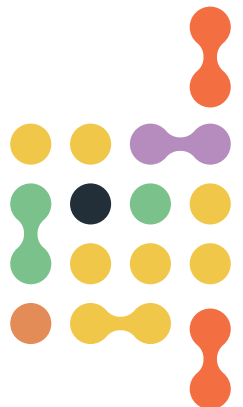
평화와 공존의  
세계시민 교육

공동체



**6-1** 세계로 나아가는 인재 육성

**6-2** 지속가능한 미래 상생 교육



## 6-1

## 세계로 나아가는 인재 육성

### 6-1-1

### 외국어교육 지원 및 학생 해외연수 추진

- 외국어교사 전문성 함양 및 수업역량 강화 지원 및 해외 체험학습 기회 확대
- 실용적인 외국어교육을 통한 외국어 의사소통능력 배양

#### » 글로벌 인재양성 지원 신규

- ✦ 해외 영어체험 프로그램 운영
  - 필리핀 해외어학연수 운영: 7~8월(2주간), 중 9교 25명 예정/112,500천원
  - 어학 프로그램과 문화체험 프로그램 병행

#### » 학생 자기주도적 영어 학습 지원

- ✦ 원어민보조교사 지원을 통한 영어교육 격차 해소
  - 원어민 보조교사 순회 수업 지원: 연중, 초·중학교, 주당 22시간

#### » 교원 전문성 함양 연수 지원

- ✦ 원어민보조교사 지역이해 및 팀티칭 활성화를 위한 공감·소통의 날
  - 5월, 영어담당교사, 원어민보조교사 / 2,474천원

#### » 임실영어체험학습센터 활용 영어 교육 지원

- ✦ 관내 초3~중3학년 전 학생 입소 프로그램 운영: 연중, 학교당 연 2회, 초·중 23교
- ✦ 관외 초3~중3학년 입소 프로그램 운영: 연중, 관외 초·중학교
- ✦ 방학 중 집중영어 캠프 운영: 여름·겨울방학 중, 희망 초3~중3학년
- ✦ 방학 중 전화영어 프로그램 운영: 2월, 예비중학생

## » 주요사업 예산 현황

구분	추진사업	운영시기	운영대상	예산(천원)
글로벌 인재양성 지원	• 해외 영어체험 프로그램	7~8월	중 9교	112,500
학생 자기주도적 영어 학습 지원	• 원어민보조교사 운영	연중	해당교	46,100
교원 전문성 함양 연수 지원	• '공감·소통의 날' 운영	5월	원어민·협력교사	2,474
임실영어체험 학습센터 운영	• 임실영어체험학습센터 활용 영어교육 지원	연중	관내 초·중 23교 관외 희망교	324,419



### 신규사업: 글로벌 인재양성 지원

- 해외 영어 캠프를 통한 세계시민 의식을 지닌 미래인재 육성
- 지자체와의 협력을 통해 지역의 요구를 반영한 새로운 교육협력 모델 구축
- 중학생 대상 해외 영어 캠프



## 6-1-2

## 과학·수학·영재교육 활성화

- 과학 흥미도 제고를 위한 체험 중심의 과학 활동 전개
- 원리와 개념을 이해하고 생각하는 힘을 기르는 수학교육 구현

### » 과학탐구·실험교육 내실화

- ✦ 임실 청소년 과학탐구대회 운영: 5월, 초·중 23교 / 2,095천원
- ✦ 찾아가는 생활과학교실 운영: 초등학교 희망교 / 10,000천원

### » 수학교육 활성화 지원 [미래인재과, 전북수학체험센터 연계 사업]

- ✦ 수학 교원의 전문성 향상 지원: 수학교육지원단, 수학컨퍼런스, 동아리 지원
- ✦ 지역연합 수학교사 동아리 운영: 연중
- ✦ 수학 학습환경 구축: 초중고 중 희망교
- ✦ 수학 문화 확산 : EBSm 수학 자기주도학습 지원 사이트 운영 지원

### » 발명교육 및 융합인재교육지원

- ✦ 임실발명교육센터 운영
- ✦ 학생·학부모·교사 대상 발명교육

### » 꿈돌움 영재교육 활성화

- ✦ 임실영재교육원 운영 / 48,610천원
  - 5개반 운영, 영재교육대상자 41명
  - 리더십 캠프, 학부모 수업공개, 현장체험학습, 산출물 발표회
  - 초등 (발명반, 언어반, 수학과학반), 중등(수학과학반, 사사반)

### » 주요사업 예산 현황

구 분	추진사업	운영시기	운영대상	예산(천원)
과학탐구· 실험교육 내실화	• 임실청소년과학탐구대회	5월	초·중 23교	2,095
	• 찾아가는 생활과학교실 운영	연중	희망교	(지자체)10,000
영재교육 활성화	• 영재교육	연중	영재교육대상자 41명	48,610

## 6-1-3

## 미래 발명가를 기르는 발명교육센터 운영

- 상상을 구현하는 발명가 육성
- 발견에서 발명으로 이어지는 4차 산업혁명 시대에 적합한 창의인재 육성

## » 발명교육센터 운영

- ✦ 찾아가는 발명체험교실 운영
  - 임실 고평새 방과후 아카데미, 전원 지역아동센터, 동그라미 지역아동센터, 기장 지역아동센터
- ✦ 학교로 찾아가는 발명교실 운영
  - 대상: 임실 관내 초등, 중등 신청 학급
- ✦ 저학년 SW발명반 운영
  - 일시: 6~11월 매주 토요일 09:20 ~ 12:30(4차시)
  - 대상: 임실 관내 1~4학년 신청 학생
- ✦ 게임리터러시 찾아가는 집합연수 운영
  - 일시: 2022.09.23. ~ 10.26
  - 대상: 임실 관내 교사 및 전북지역 권외 교사
  - 내용: 게임리터러시 교원 연수
- ✦ 발명교육센터 학부모 연수 운영
  - 일시: 2022.04.16. ~ 04.23
  - 대상: 임실 관내 학부모
  - 내용: 발명교육센터 교육과정 설명 및 학부모 발명 연수

» 학교로 찾아가는 발명교실 중점

- ✦ 임실 관내 초등학교, 중등학교 희망학급 대상 발명교실 운영
- ✦ 미래기술, 미래발명, 메이커교육, 발명기법 등 다양한 수업 제공
- ✦ 4차산업 시대에 맞는 미래발명교육 제공

## » 주요 사업 예산 현황

사업명	추진사업	운영시기	운영대상	예산(천원)
발명교육센터	• 발명교육센터 운영	연중	임실 학생 및 교직원	(재배정) 29,160
	• 찾아가는 발명체험교실 운영	연중	관내 아동센터	(국고) 6,400

## 6-2

## 지속가능한 미래 상생 교육

### 6-2-1

### 공존과 상생을 위한 실천중심 생태전환교육 강화

- 지역의 자연환경을 오감으로 느끼며 생태감수성 함양
- 생태환경의 가치를 깨달아 공존과 상생의 실천중심의 생태전환 교육 및 친환경적인 삶의 태도 신장

#### » 체험과 실천 중심의 환경교육 활성화 중점

- ✦ 1교 1환경 동아리 활성화
  - 학교 여건과 특성을 고려하여 다양한 형태의 맞춤형 동아리 운영 권장
- ✦ 학교환경교육 활성화
  - 초등학교: 창의적 체험활동 또는 방과후학교 시간 활용
  - 중·고등학교: 선택교과로서 환경교육 실시
- ✦ 유관기관과 함께하는 다양한 환경교육
- ✦ 기후변화 대비 찾아가는 환경교육 실시

#### » 섬진강 생태환경교실 프로그램 운영 중점

- ✦ 청소년 환경리더 선도교실: 4~6월(3회기), 초·중 1학급 / 3,192천원
  - 숲, 하천, 동·식물 체험학습을 통한 생태문화감수성 신장
- ✦ 찾아가는 섬진강 자연생태교실 운영: 15,000천원
  - 숲 체험 프로그램 지원: 연중, 유·초·중 24교

#### » 학교, 지역사회가 함께하는 환경교육 중점

- ✦ 1회용품 사용 줄이기 생활화
  - 기관별 연수 및 워크숍 운영 시 개인컵 사용 권장
- ✦ '세계 환경의 날' 맞춤형 환경교육 프로그램 운영
  - 6월 5일, 학교별 자체 환경교육 행사 실시

#### » 주요사업 예산 현황

구 분	추진사업	운영시기	운영대상	예산(천원)
생태환경교실	• 청소년 환경리더 선도교실	4~6월	초3~중2	3,192
	• 찾아가는 섬진강 자연생태교실	연중	유·초·중 24교	15,000

## 6-2-2

## 역사교육 강화

- 체험 중심 역사교육을 통한 재미있는 수업 전개
- 교원의 역사교육활동 지원을 통한 역사교육 전문성 신장

### » 지역과 연계한 역사 수업 지원

- ◆ 찾아가는 섬진강 역사교실 프로그램 운영: 2,905천원
  - 현장답사형 지역 역사 및 문화 수업 지원: 연중, 희망 초·중 학생 및 교원
  - 지역 문화해설사와 연계하여 역사 주제별 12개의 권역으로 나눠서 운영
- ◆ 초등학교 3학년 사회과 지역화 보조교재 '임실의 생활' 개발·보급: 2월, 초 14교 / 7,550천원

### » 주요사업 예산 현황

구분	추진사업	운영시기	운영대상	예산(천원)
지역과 연계한 역사 수업 지원	• 찾아가는 섬진강 역사교실	연중	초·중 23교	2,905
	• 초등 사회과 지역화 보조교재 개발·보급	2월	초 14교	7,550

### 6-2-3

### 평화·공존 교육 활성화

- 평화와 번영의 공존교육을 위한 교원 역량 강화
- 학생 체험·참여형 교육과정 중심의 평화공존교육 추진

#### » 학교 평화통일교육 활성화

- ✦ 통일교육 주간 운영: 5월 마지막 주, 학교 자율 계기 수업 2시간 이상
- ✦ 교육과정 중심의 평화통일교육: 연간 10시간 이상 권장
- ✦ 학교로 찾아가는 평화공존교육
- ✦ 평화통일교육 활동 지원: 평화통일교육 지원단, 사제동행 동아리, 평화공존교육 연구회

#### » 평화통일 공감대 확산 및 전문성 제고

- ✦ 공공부문 통일교육: 6월, 청원 및 관내 행정직원
- ✦ 사제동행 학생평화공존 캠프 운영





## 6-2-4

## 인성·인권 우호적인 학교 문화 조성

- 도덕성과 시민성이 조화를 이룬 인성교육 강화
- 인권 우호적인 학교 문화 조성을 통한 참여와 실천 중심 민주시민교육 활성화

## » 일상의 인권 의식 강화를 위한 인권 교육

- ◆ 교육과정 내 인권교육 강화 및 특별 인권 교육(학생 학기당 2시간, 교직원·학부모 연 1회)
- ◆ 전라북도 학생인권의 날 운영(4월 2일) 협조
- ◆ 중학생 대상 노동인권교육 및 학교 구성원 대상 수시 인권 현황 모니터링
- ◆ 인권 지원 인프라 활용 홍보- 전북교육인권센터 이용 홍보: 연중

## » 민주시민성에 바탕한 인성교육 강화

- ◆ 단위 학교 인성교육시행 계획 및 민주시민교육계획 수립: 2월, 초·중·고 26교
- ◆ 민주시민 역량을 키우는 인성 주간 운영: 연1회
- ◆ 민주시민성 리더 '임실 열매' 표창: 5월, 초·중·고생 30명
- ◆ 민주시민성을 키우는 학생 자존감 향상 캠프: 6월, 초·중생 40명

## » 전통문화체험을 통한 예절교육

- ◆ 다도 체험을 통한 예절교육 권장: 연중, 초·중 23교
- ◆ 우리문화 바로알기 교육 권장: 연중, 초·중 23교

## » 주요 사업 예산 현황

사업명	추진사업	운영시기	운영대상	예산(천원)
일상의 인권 의식 강화를 위한 인권 교육	• 교육과정 내 인권교육 강화	3~12월	초·중·고생	비예산
	• 중학생 대상 노동인권교육	3~6월	중학생	재배정
민주시민성에 바탕한 인성교육 강화	• 민주시민성 리더 '임실 열매' 표창	5월	초·중·고 40명	900
	• 민주시민성을 키우는 학생 자존감 향상 캠프	6월	초·중 40명	4,350

## 6-2-5

## 존중받는 교원

- 가르침과 배움의 동반 성장 여건 조성
- 교육활동 침해 사안에 대한 적극적인 대응 및 피해 교원 치유 지원

### » 교원에 대한 존중과 교권보호 문화 조성

- ✦ 각급 학교 교권보호위원회 설치: 3월, 초·중·고 26교
- ✦ 교육공동체를 대상으로 한 교권침해 예방 및 교육활동 보호 교육: 연중, 유·초·중·고 27교
- ✦ 교원치유지원센터 운영: 연중
- ✦ 교권보호 관련 업무 담당자 연수: 6월, 유·초·중·고 27교
- ✦ 전북교원치유지원센터를 통한 '진단-상담-치료' 원스톱 지원

### » 안정적인 교원 복무환경 지원

- ✦ 저경력 교사 대상 업무 멘토링 지원
- ✦ 교원에 대한 공정하고 신속·친절한 이사 업무, 연수 지원

### » 주요 사업 예산 현황

사업명	추진사업	운영시기	운영대상	예산(천원)
교원에 대한 존중과 교권 보호 문화 조성	• 교원치유지원센터 운영	연중	유·초·중 고교원	재배정





행복한 **배움**,  
성장하는 **미래**

2023



# 이 시 기 의 교육 계획



## 2023 임실교육 주요행사 안내

월	업무/행사명	대상	일정	장 소	주관부서
1월	임실교육계획설명회	교육가족	19(목)	시청각실	초등교육
	새내기업무지원팀 구성	8, 9급	월중	해당부서	총무
	2022년 정기 재물조사 및 물품관리 결산	유·초·중 소속기관	월중	전산실	재정
	2022년도 공유재산 결산	유·초·중 소속기관	월중	전산실	재정
2월	2023년 단위학교 교육과정 수립지원 연수	초등 연구담당	1(수)	도교육청	초등교육
	초등 새 학년 준비 연수	초등교원	21(화)~23(목)	세미나실	초등교육
	상반기 임실교육행정(실무)협의회 개최	행정(실무)협의회회원	월중	소회의실	학교행정
	해빙기 교육시설 안전점검	관내 유·초·중·고등학교	월중	학교별	시설
	일반직(관리운영, 기술직군)직무연수	6급이하	월중	도내외	총무
3월	교육지원청 직원 청렴교육	청직원	2(목)	대회의실	총무
	상반기 임실교육거버넌스 위원회 개최	교육거버넌스위원	월중	소회의실	학교행정
	상반기 영양(교)사 식중독 예방교육	영양(교)사	30(목)	시청각실	평생건강
4월	발명교육센터 교육과정 수립	발명교육센터	7(금)	소회의실	평생교육
	메이커 기초반	신청 초등학생	4~7월	미래창작공방	미래창작공방
	찾아가는 메이커교실	신청 초, 중학교	4~12월	해당 학교	미래창작공방
	상반기 보건(담당)교사 역량강화 연수	관내 유·초·중·고 보건(담당)교사	월중	시청각실	평생건강
	상반기 어린이통학버스 안전교육연수	통학버스 운영교 운영자 및 운전자 등	월중	시청각실	총무
	정보공시 정시1차 시행	유·초·중학교	월중	해당학교	총무
	상반기 교육기본통계조사 시행	유·초·중학교	월중	해당학교	총무
	각급 학교 교(원)장 청렴연수	교(원)장	28(금)	전주	총무



## 2023 임실교육 주요행사 안내

월	업무/행사명	대상	일정	장 소	주관부서
5월	청소년 과학 탐구대회	초·중 23교	11(목)	교육지원청	평생건강
	임실 열매 표창	초·중·고생 30명	15(월)	해당 학교	중등교육
	상반기 학교운영위원장 연수	학교운영위원장	월중	시청각실 등	학교행정
	정보공시 정시2차 시행	유·초·중학교	월중	해당학교	총무
	여름철 교육시설 안전점검	유·초·중·고등학교	월중	학교별	시설
	2023년 국·공유재산 실태조사 실시	해당학교	월중	행정지원과	재정
	각급 학교 행동강령책임관 청렴연수	교감 및 교사	18(목)	전주	총무
	각급 학교 행정실장 청렴연수	행정실장	19(금)	전주	총무
6월	자존감 향상 캠프	초·중생 40명	1(목)~2(금)	외부 시설	중등교육
	학교스포츠클럽 리그 대회	초·중 23교	1(목)~9(금)	종목별 경기장	평생건강
	2023년 교과용도서 재고관리 현장 점검 실시	해당학교	월중	해당학교	재정
	2022년 상반기 어린이통학버스 관계기관 합동점검	통학버스 운영 유·초·중학교	월중	해당학교 등	총무
	일반직 직무연수	6급이하	월중	도내외	총무
7월	여름 가족캠프	신청 학부모	7월 중 토요일	미래창작공방	미래창작공방
	학교급식 납품업체 위생교육	식재료업체	19(수)	남원교육지원청	평생건강
8월	학생 기초학력향상캠프	초·중 학생	1(화)~3(목)	해당장소	학력지원센터
	학교급식 조리실무사 위생교육	조리실무사	4(금)	별관시청각실	평생건강
	을지태극연습	교육지원청 유·초·중·고	월중	해당장소	총무
9월	메이커 응용반	기초반 수료학생	9~11월	미래창작공방	미래창작공방
	하반기 영양(교)사 위생교육	영양(교)사	7(목)	시청각실	평생건강

## 2023 임실교육 주요행사 안내

월	업무/행사명	대상	일정	장 소	주관부서
9월	교육지원청 직원 청렴교육	청직원	9(금)	시청각실	총무
	소규모학교 '이음' 프로젝트 통합형 프로그램	5~6학년	21(목)~22(금)	임실군청소년수련원	위센터
	하반기 어린이통학버스 안전교육연수	통학버스 운영교 운전자 및 운전자 등	월중	시청각실	총무
	정보공시 정시3차 시행	유·초·중학교	월중	해당학교	총무
10월	학교-마을 박람회	마을체험처 유·초·중·고	5(목)	해당장소	초등교육
	임실교육 문화예술 주간 운영	초·중학교	16(월)~20(금)	임실문화원	초·중등교육
	하반기 보건(담당)교사 역량강화 연수	관내 유·초·중·고 보건(담당)교사	월중	시청각실	평생건강
	하반기 학교운영위원장 연수	학교운영위원장	월중	시청각실 등	학교행정
	하반기 임실교육거버넌스 위원회 개최	교육거버넌스위원	월중	소회의실	학교행정
	하반기 교육기본통계조사 시행	유·초·중학교	월중	해당학교	총무
	재난대응 안전한국훈련	교육지원청 유·초·중·고	월중	해당장소	총무
	2024년도 정기분 공유재산 관리계획 심의	해당학교	월중	소회의실	재정
11월	임실수업나눔 한마당	유·초·중 교원	1(수)~3(금)	해당장소	초등교육
	가을 가족캠프	신청 학부모	11월 중 토요일	미래창작공방	미래창작공방
	2023년 물품관리 실태점검 실시	해당학교	월중	해당학교	재정
	2022년 하반기 어린이통학버스 관계기관 합동점검	유·초·중학교 통학버스 운영교	월중	해당학교 등	총무
12월	겨울철 교육시설 안전점검	유·초·중·고등학교	월중	학교별	시설

※ 계획된 일정은 변동될 수 있습니다.



행복한 **배움**,  
성장하는 **미래**

2023

# 임실 교육계획

발행일 : 2023년 1월

발행처 : 전라북도임실교육지원청