

사 회

문 1. (가), (나)의 ‘문화’에 대한 설명으로 옳지 않은 것은?

(가) 문화인, 문화 생활, 문화 상품권
(나) 한국 문화, 미국 문화, 청소년 문화

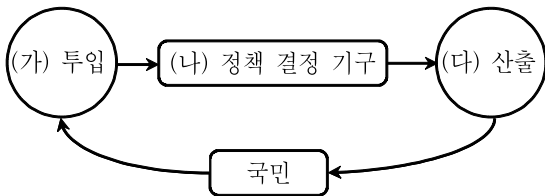
- ① (가)에서 ‘문화’는 좁은 의미로 사용되었다.
- ② 기계와 같은 문화 요소는 (가)의 ‘문화’에 포함되지 않는다.
- ③ (가), (나)의 ‘문화’는 모두 후천적으로 학습된 것이다.
- ④ (가)와 달리 (나)의 ‘문화’에는 평가적 의미가 내포되어 있지 않다.

문 2. 다음 글의 밑줄 친 ‘새로운 내용’으로 옳지 않은 것은?

근대 민법의 원칙들은 현대 자본주의 문제점을 경험하면서 새로운 내용으로 수정되었다.

- ① 사적 자치의 원칙
- ② 계약 공정의 원칙
- ③ 무과실 책임의 원칙
- ④ 소유권 공공복리의 원칙

문 3. 다음 그림은 정치 과정을 나타낸 것이다. (가) ~ (다)에 대한 설명으로 옳지 않은 것은?



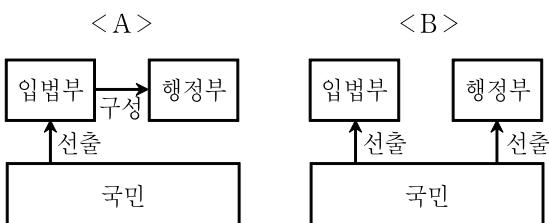
- ① 국회의원 선거는 (가)의 기능을 수행한다.
- ② (가)가 활성화되기 위해서는 표현의 자유가 보장되어야 한다.
- ③ 오늘날에는 (나)에서 행정부의 역할이 커졌다.
- ④ 권위적인 정부일수록 (가)는 (다)의 필수적인 전제가 된다.

문 4. 다음 상황에서 A제의 균형 가격과 균형 거래량의 변화 방향으로 옳은 것은?

수요 법칙과 공급 법칙이 적용되는 A제 시장에서 수요량과 공급량이 모든 가격대에서 100개씩 증가하였다.

- ① 균형 가격과 균형 거래량 모두 증가한다.
- ② 균형 가격과 균형 거래량 모두 불변이다.
- ③ 균형 가격은 증가하고 균형 거래량은 불변이다.
- ④ 균형 가격은 불변이고 균형 거래량은 증가한다.

문 5. 다음 그림은 민주 국가의 전형적인 두 가지 정부 형태인 A, B를 나타낸 것이다. A와 구별되는 B의 특성에 해당하는 것은?



- ① 사법권의 독립이 보장된다.
- ② 의원은 각료를 겸직할 수 있다.
- ③ 행정부는 의회를 해산할 수 있다.
- ④ 행정부 수반은 법률안 거부권을 갖는다.

문 6. 다음 대화에서 을이 사회를 바라보는 관점에 부합하는 주장이 아닌 것은?

갑: 사회 구조를 어떻게 봐야 할까?

을: 사회는 유기체와 같아서 유기적인 관계를 형성하고 있는 구성 요소들이 제각각 고유한 기능을 수행하며 하나로서의 전체를 이루고 있어.

- ① 사회 변동은 사회가 새로운 균형을 찾아가는 과정이다.
- ② 사회는 본질적으로 변동을 향한 원동력을 내재하고 있다.
- ③ 사회는 외부 환경 변화에 대응하여 항상성을 실현할 수 있다.
- ④ 사회 문제는 병리적인 현상으로서 사회 내부의 자동 조정 장치에 의해 해결된다.

문 7. 다음에 제시된 사회 탐구 방법에 대한 설명으로 옳은 것은?

사회 현상에 대한 계량화와 통계 분석을 통해 변수와 변수 간의 일정한 관계를 발견하여 일반화, 나아가 법칙의 정립을 추구한다.

- ① 사실과 가치가 분리됨을 전제로 한다.
- ② 방법론적 이원론의 입장을 바탕으로 한다.
- ③ 자연 현상과 사회 현상이 본질적으로 다름을 강조한다.
- ④ 연구 대상자가 구성하는 생활 세계에 대한 심층적 이해를 추구한다.

문 8. 다음 표의 A ~ D제에 대한 설명으로 옳은 것은?

구분		배제성	
		유	무
경합성	유	A제	B제
	무	C제	D제

- ① A제는 시장에서 거래되기 어렵다.
- ② B제는 필요 이상으로 과다하게 소비될 가능성이 크다.
- ③ C제의 소비 과정에서는 무임 승차자의 문제가 발생하기 쉽다.
- ④ D제는 사회적으로 필요한 수준보다 과다 생산되는 경향이 있다.

문 9. 다음 A, B의 행위에 대한 법적 판단으로 옳은 것은?

- A는 광견병에 걸린 개가 쫓아와 이를 피하려고 주인의 허락 없이 남의 집 대문을 열고 들어갔다.
- B는 자신을 때리는 사람을 피하면서 어깨를 한 차례 밀쳤는데, 상대방이 쓰러지면서 머리를 바닥에 부딪쳐 부상당했다.

- ① A의 행위는 정당 방위에 해당한다.
- ② A의 행위는 위법성, B의 행위는 책임성이 조각된다.
- ③ A, B의 행위는 모두 범죄의 구성 요건에 해당한다.
- ④ B의 행위는 정당 행위에 해당한다.

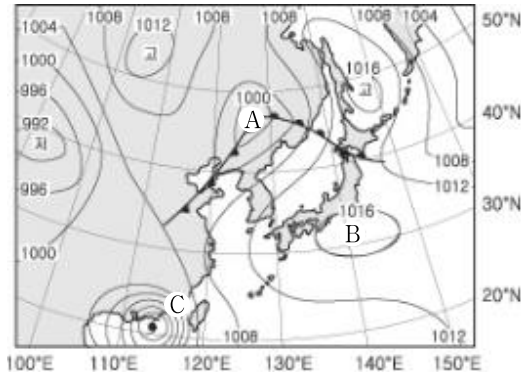
문 10. 다음 표는 일본 엔화와 미국 달러화에 대한 원화의 환율 변동을 나타낸 것이다. 이 추세가 지속된다고 할 때, 현 시점(5월)에서 합리적인 판단에 해당하는 것은?

구분	3월	4월	5월
원/엔	100	110	115
원/달러	1,600	1,500	1,400

- ① 엔화로 표시된 외채의 상환을 미룬다.
- ② 결혼 기념 일본 여행을 앞당겨서 다녀온다.
- ③ 미국에서 수입한 부품의 대금 결제를 서두른다.
- ④ 소지하고 있는 달러를 원화로 바꾸는 것을 늦춘다.

과 학

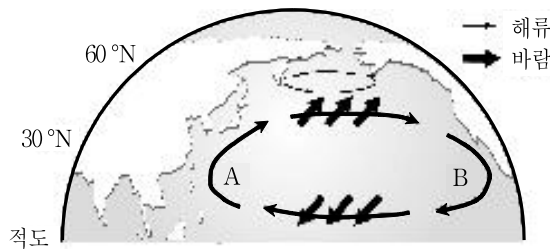
문 1. 다음 그림은 어느 날 우리나라 주변의 지상 일기도이다.



A ~ C 에 대한 설명으로 옳은 것은?

- ① A의 기압의 중심은 서쪽으로 이동한다.
- ② A부근보다 C부근에서 바람이 약하게 분다.
- ③ B에서는 하강기류가 발달한다.
- ④ B가 발달할수록 C의 이동경로는 북동쪽으로 치우치게 된다.

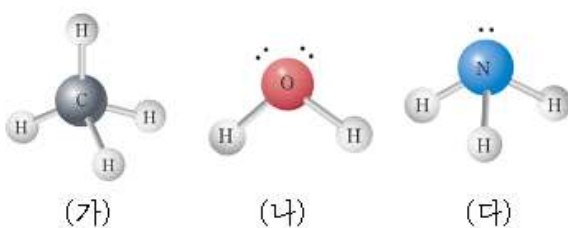
문 2. 다음 그림은 북태평양에서 표층 해수의 순환과 바람의 분포를 모식적으로 나타낸 것이다.



해류 A와 B에 대한 설명으로 옳은 것은?

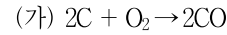
- ① A는 한류, B는 난류이다.
- ② 염분은 A가 B보다 높다.
- ③ 유속은 A가 B보다 느리다.
- ④ A해류는 편서풍, B해류는 무역풍에 의해서 형성되었다.

문 3. 다음 그림의 분자 구조에 대한 설명으로 옳지 않은 것은?



- ① (가)는 무극성 분자이다.
- ② (나)의 쌍극자 모멘트의 합은 0이 아니다.
- ③ (다)의 분자 모양은 정사면체형이다.
- ④ 결합각은 (가) > (다) > (나)이다.

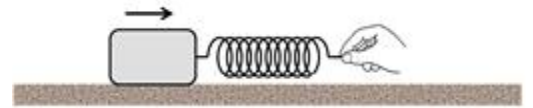
문 4. 다음은 철의 제련 과정에서 일어나는 반응을 화학 반응식으로 나타낸 것이다.



이에 대한 설명으로 옳지 않은 것은?

- ① (가)에서 C는 산화제이다.
- ② (나)에서 CO가 CO₂가 될 때 C의 산화수는 증가한다.
- ③ Fe₂O₃에서 Fe의 산화수는 +3이다.
- ④ (가)와 (나)에서 모두 산화-환원 반응이 일어난다.

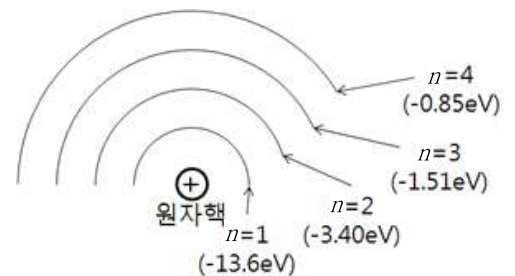
문 5. 다음 그림은 마찰이 있는 수평면에서 용수철을 당겨서 용수철에 연결된 물체와 용수철을 일정한 속도로 운동시키는 것을 나타낸 것이다.



이에 대한 설명으로 옳지 않은 것은? (단, 공기의 저항과 용수철의 질량은 무시한다)

- ① 물체에 작용하는 합력은 0이다.
- ② 물체에 작용하는 마찰력의 방향은 오른쪽이다.
- ③ 용수철이 물체를 당기는 힘의 크기는 물체에 작용하는 마찰력의 크기와 같다.
- ④ 손이 용수철을 당기는 힘의 크기는 물체가 용수철을 당기는 힘의 크기와 같다.

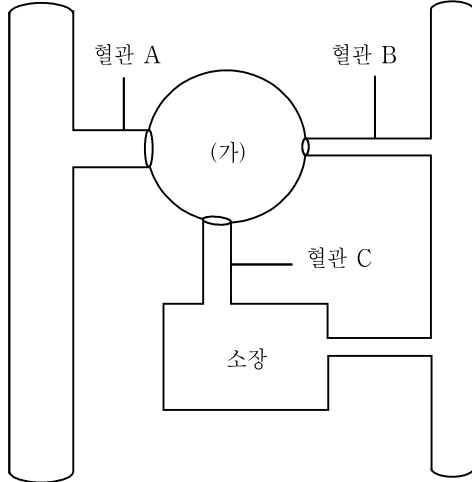
문 6. 다음 그림은 수소 원자의 전자 궤도와 에너지 준위를 나타낸 것이다.



이에 대한 설명으로 옳지 않은 것은?

- ① 원자핵 주위를 도는 전자의 에너지가 양자화 되어 있다.
- ② $n=1$ 인 궤도의 전자가 13.6eV의 에너지를 흡수하면 $n=2$ 인 궤도로 전이한다.
- ③ 전자가 $n=4$ 인 궤도에서 $n=2$ 인 궤도로 전이할 때 가시광선이 방출된다.
- ④ $n=3$ 인 궤도의 전자가 전이할 때 방출되는 빛의 파장은 $n=1$ 인 궤도로 전이할 때가 $n=2$ 인 궤도로 전이할 때보다 짧다.

문 7. 다음 그림은 어떤 소화 기관 (가)와 그에 연결된 혈관 A ~ C를 나타낸 것이다. 이에 대한 설명으로 옳지 않은 것은?



- ① (가)는 혈장 단백질을 합성한다.
- ② A의 혈압은 B보다 높다.
- ③ C는 간문맥이다.
- ④ 혈당량의 변화는 C가 A보다 크다.

문 8. 다음은 백신의 효과를 검증하기 위한 실험 과정을 나타낸 것이다.

파스퇴르는 탄저병 백신의 효과를 검증하고자 양 100마리를 50마리씩 두 집단 A와 B로 나누어, 집단 A에는 백신을 주사하고 집단 B에는 백신을 주사하지 않았다. 그 후 A와 B 집단의 양 전체에 탄저병 병원균을 주사하였다. 그 결과 집단 B의 양은 모두 병에 걸려 죽었으나 집단 A의 양은 가벼운 증상을 보였지만 모두 건강을 유지하였다.

이에 대한 설명으로 옳은 것은?

- ① 백신을 주사한 집단 A는 실험군이다.
- ② 이 실험의 조작 변인은 탄저병균의 주사 유무이다.
- ③ 백신은 탄저병의 치료에 효과가 있다.
- ④ 백신의 효과를 알기 위해서는 탄저병을 먼저 주사하고 백신을 주사해야 한다.

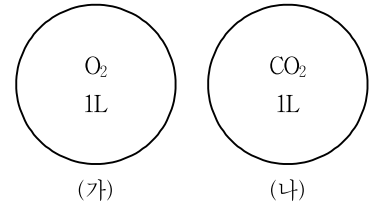
문 9. 다음은 (가)를 우라늄에 충돌시켰을 때, 바륨, 크립톤과 함께 3개의 (가)가 방출되는 것을 나타내는 핵 반응식이다.



(가)에 들어갈 입자는?

- ① 전자
- ② 양성자
- ③ 중성자
- ④ α 입자

문 10. 다음 그림 (가)와 (나)는 같은 온도와 압력에서 1L 용기 속에 산소(O_2) 기체와 이산화탄소(CO_2) 기체가 들어 있는 것을 나타낸 것이다.

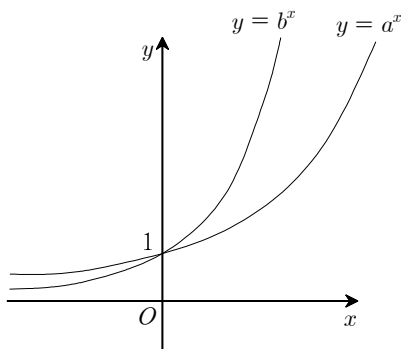


용기 (가)와 (나)에 들어 있는 기체에 대한 설명으로 옳지 않은 것은?

- ① 분자수는 (가)와 (나)가 같다.
- ② 원자수는 (가)와 (나)가 같다.
- ③ 질량은 (나)가 (가)보다 크다.
- ④ 밀도는 (나)가 (가)보다 크다.

수학

- 문 1. 두 실수 x, y 에 대하여 $x+y=3$, $xy=1$ 일 때, 다항식 $(x+y)(x^2-xy+y^2)$ 의 값은?
 ① 18
 ② 21
 ③ 24
 ④ 27
- 문 2. 좌표평면 위의 두 점 $A(3, 1)$, $B(a, b)$ 가 직선 $y=x+1$ 에 대하여 대칭일 때, $a+b$ 의 값은?
 ① 1
 ② 2
 ③ 3
 ④ 4
- 문 3. 원 $x^2+y^2=100$ 의 내부의 한 점 $A(6, 0)$ 를 지나고 그 길이가 자연수인 현의 개수는?
 ① 7
 ② 8
 ③ 9
 ④ 10
- 문 4. 삼각형 ABC 에서 $C=45^\circ$, $\overline{AB}=\sqrt{5}$, $\overline{AC}=\sqrt{2}$ 일 때, $\sin B$ 의 값은?
 ① $\frac{\sqrt{2}}{5}$
 ② $\frac{\sqrt{3}}{5}$
 ③ $\frac{\sqrt{5}}{5}$
 ④ $\frac{\sqrt{6}}{5}$
- 문 5. 두 지수함수 $y=a^x$, $y=b^x$ 의 그래프가 그림과 같을 때, 세 수 $A=\log_a b$, $B=\log_b a$, $C=\log_b \frac{a}{b}$ 의 대소 관계로 옳은 것은?



- ① $A > B > C$
- ② $A > C > B$
- ③ $B > A > C$
- ④ $C > A > B$

- 문 6. 수열 $\{a_n\}$ 에 대하여 $a_1 = 1$, $a_{n+1} = 3a_n + 1$ ($n = 1, 2, 3, \dots$)일 때, a_5 의 값은?
- ① 121
② 123
③ 125
④ 127
- 문 7. 무한급수 $\sum_{n=1}^{\infty} a_n$ 은 4에 수렴하고, $S_n = a_1 + a_2 + a_3 + \dots + a_n$ 이라 할 때, $\lim_{n \rightarrow \infty} \frac{3a_n + 4S_n}{4a_n + 5S_n}$ 의 값은?
- ① $\frac{3}{4}$
② $\frac{4}{5}$
③ $\frac{5}{4}$
④ $\frac{4}{3}$
- 문 8. 함수 $f(x) = (3x^2 - 1)(x^2 + x - 2)$ 에 대하여 $f'(-1)$ 의 값은?
- ① 4
② 6
③ 8
④ 10
- 문 9. 다음 중 곡선 $y = x^2 + 1$ 과 x 축, y 축 및 직선 $x = 2$ 로 둘러싸인 도형의 넓이를 나타낸 식은?
- ① $\lim_{n \rightarrow \infty} \frac{2}{n} \sum_{k=1}^n \left\{ \left(\frac{2k}{n} \right)^2 + 1 \right\}$
② $\lim_{n \rightarrow \infty} \frac{2}{n} \sum_{k=1}^n \left(\frac{2k}{n} + 1 \right)^2$
③ $\lim_{n \rightarrow \infty} \frac{1}{n} \sum_{k=1}^n \left\{ \left(\frac{k}{n} \right)^2 + 1 \right\}$
④ $\lim_{n \rightarrow \infty} \frac{1}{n} \sum_{k=1}^n \left(\frac{k}{n} + 1 \right)^2$
- 문 10. 다음은 확률변수 X 의 확률분포를 표로 나타낸 것이다.

X	-1	0	1	계
$P(X=x)$	$\frac{1}{2}$	$\frac{1}{3}$	a	1

이때, $E(-3X+1)$ 의 값은?

- ① 0
- ② 2
- ③ 4
- ④ 6

국 어

문 1. ㉠ ~ ㉣에 들어갈 말로 바르게 연결된 것은?

- 아내가 마늘 한 (㉠)을/를 들고 왔다.
- 주문진 항에서 북어 한 (㉡)을/를 샀다.
- 지친 남편을 위해 20일간 먹을 한약 한 (㉢)을/를 지었다.

- | | | |
|------|---|---|
| ㉠ | ㉡ | ㉢ |
| ① 고리 | 태 | 연 |
| ② 접 | 손 | 첩 |
| ③ 거리 | 쾌 | 필 |
| ④ 접 | 쾌 | 제 |

문 2. 밑줄 친 부분과 같은 한역 속담에 해당하지 않는 것은?

관용적인 성어(成語) 가운데는 중국의 문헌에서 유래한 고사성어(故事成語)와는 달리 우리의 문헌에서만 발견되는 말이거나 우리 속담을 한역(漢譯)한 것들이 있다. ‘홍익인간(弘益人間)’, ‘함흥차사(咸興差使)’는 우리 역사 속에서 형성된 사자성어이고, ‘까마귀 날자 배 떨어진다.’와 같은 뜻의 ‘오비이락(烏飛梨落)’이나 ‘제 눈에 물 대기’와 같은 뜻의 ‘아전인수(我田引水)’는 우리 속담을 한문으로 번역한 한역 속담(漢譯俗談)들이다.

- | | |
|--------|--------|
| ① 燈下不明 | ② 牛耳讀經 |
| ③ 帝王切開 | ④ 吾鼻三尺 |

문 3. 다음 글의 내용과 일치하는 것은?

○○읍 상징물 제작 선정 공모 공고

1. 공모 기간: 2012. 5. 10. ~ 6. 10.
2. 참가 대상
 - ○○읍에 대하여 잘 이해하고 관심 있는 자
 - ○○읍 소속 공무원
3. 공모 대상
 - ○○읍 상징 기호 1개, 상징 구호 1개
4. 공모 부문
 - 상징 기호 및 상징 구호: ○○읍의 이상과 희망을 표현
 - 상징 기호: ○○읍의 이미지, 정체성 및 미래 비전 등을 함축
 - 상징 구호: 구호 형태의 짧은 문구(한글, 영문 각종 기호 사용 가능)
5. 구비 서류(별지 서식 참조)
 - ○○읍 상징 기호: 공모 신청서/작품 설명서/파일 도안
 - ○○읍 상징 구호: 공모 신청서/설명서
6. 제출 규격
 - 파일 크기: 3508×4961 픽셀 이하, 해상도 150 이상
 - 파일 형식: jpg, ai, eps, psd, cdr

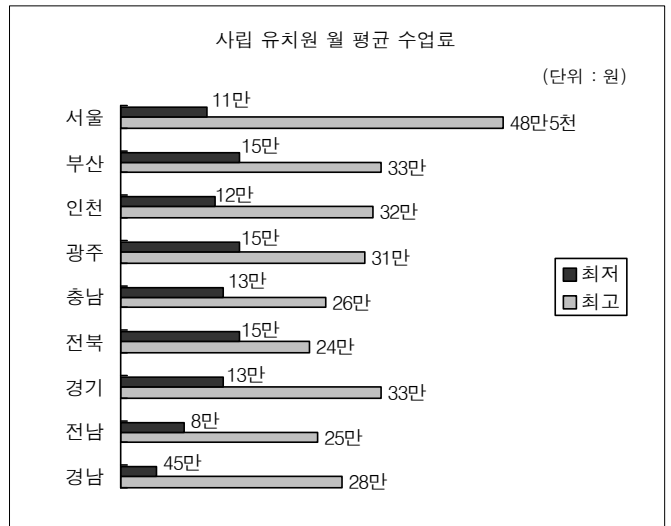
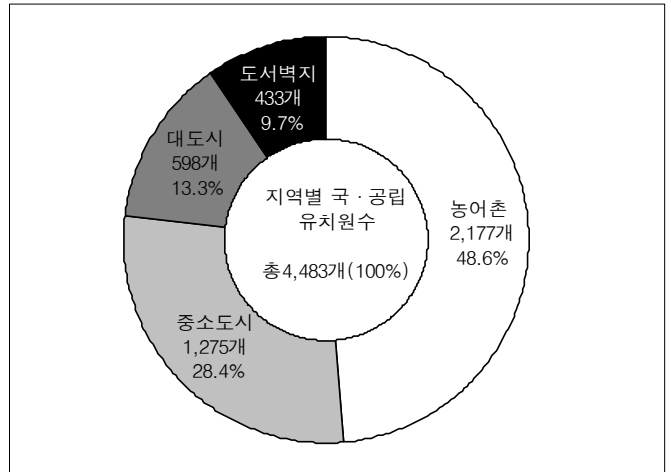
- ① 공모 대상은 총 2개 부문이다.
- ② 참가자는 ○○읍 공무원이어야 한다.
- ③ 공모 수상자는 각 부문별로 1명씩 선정한다.
- ④ 제출하는 파일명은 제출자의 한글 성명으로 한다.

문 4. 다음 글에서 (㉠)에 들어갈 속담으로 적절한 것은?

한국인은 매우 빠른 속도에 익숙한 사람들이다. 음식점에 가면 우리의 속도가 여실히 드러난다. 음식을 시킨 후 음식이 나오지 않는다고 재촉한다. 원래 음식을 만들려면 절차와 과정이 필요하다. 만약 손님의 요구대로 음식을 급하게 만들어서 내놓는다면 어떤 일이 벌어질까? 또 현대인들 대다수가 계단보다 에스컬레이터를 이용하여 출근하는 경우가 많다. 그만큼 우리는 부지불식간에 ‘빠름’ 속에서 살고 있다. 이러한 상황에 적용할 수 있는 (㉠)라는 속담이 있다. 이 속담의 의미는 어떤 일을 할 때도 절차와 순서를 밟아야 한다는 뜻이다. 우리 모두 ‘빠름’에서 벗어난 음식을 천천히 기다리는 맛, 한 계단씩 딛고 올라가는 즐거운 맛을 느끼는 사람이 되었으면 한다.

- ① 아이 자라 어른이 된다.
- ② 바늘허리에 실 매어 쓸까.
- ③ 숭어가 뛰니까 망둥이도 뜬다.
- ④ 망건 쓰고 귀 안 빠는 사람 있느냐.

문 5. 다음 표를 보고 추론한 것 중 적절하지 않은 것은?



- ① 시도별 사립 유치원 등록금 순위는 그 지역의 국·공립 유치원의 수와 비례할 것이다.
- ② 미취학 자녀들을 키우는 대도시 빈민들은 자녀의 유치원 교육에 어려움을 겪고 있다.
- ③ 국·공립 유치원의 설립은 교육 환경이 부실한 지역에 대한 배려의 차원에서 이루어지고 있다.
- ④ 대도시에 있는 사립 유치원의 월 평균 수업료가 높은 것은 상대적으로 수업료가 싼 국·공립 유치원 수의 부족에도 기인한다.

문 6. 다음 글의 내용에 따라 만들어진 광고 카피가 아닌 것은?

러시아 형식주의자인 야콥슨은 문학을 “일상 언어에 가해진 조직적인 폭력”이라 말한다. 즉 문학은 일상 언어를 변형하여 강도 있게 하며 일상적인 말로부터 계획적으로 일탈한다는 것이다. 낯설게 하기는 문학 언어를 일상 언어와 구별시켜 주는 근본이다. 우리는 일상 언어를 사용하고 있으나 그 상투성으로 인해 우리의 의식은 고여 있는 물처럼 새롭게 생성되지 못하고 스테레오 타입으로 고정되고 자동화된다. 광고 카피에서 기존의 식상한 표현을 벗어나 놀라움을 준다는 것, 그렇게 하기 위해선 도식적인 공식, 즉 법칙을 파괴하는 창조적 행위가 수반되어야 하는데 그것이 바로 문학에서 말한 이것과 같은 의미이다.

- ① 난 샐러드를 마신다! (○○유업 - 요구르트 광고)
- ② 이젠, 빛으로 요리하세요! (○○전자 - 전자레인지 광고)
- ③ 차도 이 맛을 안다. (○○정유 - 기름 광고)
- ④ 우리는 젊음의 모든 것을 사랑한다. (○○그룹 - 기업 광고)

문 7. ㉠ ~ ㉤에 들어갈 한자 숙어나 고사 성어가 바르게 연결된 것은?

- (㉠)이라고, 내가 가지지 못한 것을 보니 욕심이 생긴다.
- 그 교수님의 강의 내용은 작년 것과 (㉡)하다.
- 부정부패를 (㉢)하고서야 나라의 기강이 바로 서는 법이다.
- 공무원은 (㉣)의 자세로 업무를 처리해야 한다.

- | | ㉠ | ㉡ | ㉢ | ㉣ |
|---|------|------|------|------|
| ① | 見勿生心 | 大同少異 | 發本塞源 | 不偏不黨 |
| ② | 見勿生心 | 大同小異 | 拔本塞源 | 不便不黨 |
| ③ | 見物生心 | 大同小異 | 拔本塞源 | 不偏不黨 |
| ④ | 見物生心 | 大同少異 | 發本塞源 | 不便不黨 |

문 8. (가) 상황에 어울리는 글을 쓰려고 할 때 (나) 조건에 가장 잘 맞는 것은?

- (가) 상황: 서로 다른 성격으로 인해 자주 다투는 두 학생을 대상으로 하여 충고의 말을 하려 한다. 내용은 삶과 관련하여 ‘조화(調和)의 가치’에 대한 것으로 하고자 한다.
- (나) 조건: ㉠ 대립적인 속성을 지닌 사물을 이용한다.
 ㉡ 유추와 대조의 표현 효과를 살린다.
 ㉢ 가치의 요소를 암시적으로 드러낸다.

- ① 이는 딱딱하고 혀는 부드럽다. 이는 음식을 씹되 그 맛을 모르고, 혀는 맛볼 수는 있으나 맛이 우리나라에 씹을 수는 없다. 이 둘이 어울려 제 기능을 다할 때 음식으로부터 즐거움과 건강을 얻을 수 있듯이, 엄격한 아버지와 자애로운 어머니가 존재하기에 아이는 건강하게 자랄 수 있다. 이런 것이 세상의 이치이다.
- ② 분수와 폭포는 영원한 대립자이다. 폭포는 지하를 향해 끝없이 하강하려 하지만, 분수는 천상을 향해 부단히 상승하려고 한다. 폭포가 절저하게 자연의 법칙에 순응하려 한다면 분수는 이러한 법칙에 반대하고 저항한다. 이 두 개의 의지는 결코 서로 만나 이웃을 이루는 일이 없다.
- ③ 광명과 암흑은 정반대의 현상이다. 그러나 광명이 있을 때 비로소 암흑이 생겨난다. 촛불로 인해 찾아 온 광명은 암흑을 내쫓는 것이 아니라 거꾸로 촛불 밑에 암흑을 불러들인다. 광명이 없는 암흑은 다만 죽어 있는 정적에 지나지 않는다. 광명은 암흑을 깨어나게 한다.
- ④ 인간에겐 역사와 신화의 두 다리가 있다. 역사는 먹고 자고 입는 일상의 울타리 속에서 움직이며, 신화는 사랑하고 노래 하며 춤추는 초월의 언덕 위에서 행동한다. 밥은 역사의 양식이며 술은 신화의 양분이다. 이 둘 모두 필요한 것이 사실이지만 술 없이는 살아도 밥 없이는 살 수 없다.

문 9. 언어 예절에 맞는 것은?

- ① (같은 반 친구에게) 철수야, 선생님이 너 교무실로 오시래.
- ② (선생님과의 대화에서) 선생님, 저는 김해 김씨입니다.
- ③ (점원이 손님에게) 전부 합쳐서 6만 9천원 되시겠습니다.
- ④ (할아버지와 손자의 대화에서) 할아버지, 제가 말씀을 올리겠습니다.

문 10. 다음 중 옳바르지 않은 것은?

- ① 국어의 고유어에는 상징어를 나타내는 어휘가 발달하여 있다.
- ② 국어는 어간에 문법적인 기능을 가진 요소가 결합하는 첨가어의 특성을 지닌다.
- ③ 국어는 첫소리에서 ‘ㄹ’, ‘ㅇ’이 발음되지 않는다.
- ④ 국어의 자음은 ‘[k] : [g], [t] : [d], [p] : [b]’처럼 ‘무성음 : 유성음’의 대립을 이룬다.

영 어

문 1. 밑줄 친 부분에 들어갈 단어로 가장 적절한 것은?

There are two excellent television programs scheduled tonight, but I can see only one of them because they are _____.

- ① indisputable
- ② concurrent
- ③ matchless
- ④ indispensable

문 2. 밑줄 친 부분과 의미가 가장 가까운 것은?

Mary and I have been friends over 10 years but I sometimes have a strange feeling to her. She is as deep as a well.

- ① easy to persuade
- ② difficult to understand
- ③ impatient to deal with
- ④ simple to satisfy

문 3. 밑줄 친 부분 중 어법상 옳지 않은 것은?

Younger students ① who participated in the survey ② sponsored by a weekly magazine turned out ③ to be less concerned about the serious problems of homeless people ④ as the older students were.

- ① who
- ② sponsored
- ③ to be
- ④ as

문 4. 다음 글의 제목으로 가장 적절한 것은?

Taking time to clear your mind through meditation can boost your spirits and your immunity. Psychologist, Richard Davidson, gave 40 people a flu vaccine. Half of them followed a regular meditation schedule for an hour a day, six days a week. The others just got the vaccine. After eight weeks, the meditators had higher levels of flu-fighting antibodies than those who didn't meditate. They were also better able to deal with stress and had increased activity in the area of the brain linked to good moods. "Meditation produces measurable biological changes in the brain and body," says Davidson. "It is safe and can be of great benefit."

- ① Positive Effects of Meditation
- ② Process of Forming Immune System
- ③ Length of Meditation and Stress
- ④ Relationship between Flu Vaccine and Antibody

문 5. 다음 글에서 전체적인 흐름과 관계없는 문장은?

According to government figures, the preponderance of jobs in the next century will be in service-related fields, such as health and business. ① Jobs will also be plentiful in technical fields and in retail establishments, such as stores and restaurants. ② The expansion in these fields is due to several factors: an aging population, numerous technical breakthroughs, and our changing lifestyles. ③ However, people still prefer the traditional types of jobs which will be highly-paid in the future. ④ So the highest-paying jobs will go to people with degrees in science, computers, engineering, and health care.

문 6. 밑줄 친 부분에 들어갈 말로 가장 적절한 것은?

A Western-style conversation between two people is like a game of tennis. If I introduce a topic, a conversational ball, I expect you to hit it back. If you agree with me, I don't expect you simply to agree and do nothing more. I expect you to add something—a reason for agreeing, another example, or an elaboration to carry the idea further. But I don't expect you always to agree. I am just as happy if you question me, or challenge me, or completely disagree with me. Whether you agree or disagree, _____.

- ① you'll be playing the wrong game
- ② your response will return the ball to me
- ③ you'll learn a new lesson from your experience
- ④ your conversation style will differ from the Western style

문 7. 다음 글의 내용과 일치하는 것은?

The umbrella is so old that no one knows where it came from — it was invented before man learned how to write. But for thousands of years, the umbrella was used only for protection from the sun, rather than from the rain. The word 'umbrella', in fact, comes from the Latin word 'umbra', which means 'shade', and ancient slaves held umbrellas over their masters to give them shade. At the beginning, umbrellas were carried only by women, for they weren't considered 'manly' enough to be used by men. It wasn't until about 300 years ago that people began to use waterproof umbrellas in the rain.

- ① The umbrella was invented after man learned how to write.
- ② The umbrella was originally used for protection from the rain.
- ③ At the beginning, umbrellas were carried only by men.
- ④ People began to use waterproof umbrellas about 300 years ago.

문 8. 다음 글의 내용과 일치하는 것은?

Upstate New York florist Patricia Woysher has been in the business for forty years. She's sold flowers to tens of thousands of folks in the area and even received one of the best assignments a florist could hope for, decorating the White House for the Christmas season. "I had to take a deep breath. I mean, you see pictures of the place all your life, then one day you're in the Oval Office." Despite the excitement, Patricia's focus remained on her day-to-day concerns. "Doing the White House was exciting and rewarding, but my job is to run my business. I want to have something here that will last forever, that I can pass on to my children."

- ① Patricia runs a flower shop in the White House.
- ② Patricia was invited to the White House for a party.
- ③ Patricia worked for the White House and forgot her daily routines.
- ④ Patricia hopes to turn her business over to her offspring.

문 9. 우리말을 영어로 옮긴 것으로 옳지 않은 것은?

- ① 그가 조만간 승진할 것이란 소문이 있다.
→ The rumor says he will be promoted sooner or later.
- ② 음주 운전하는 것은 어리석은 것이라는 것을 알았다.
→ I found it stupid to drive under the influence.
- ③ 우리는 폭풍우 때문에 야구를 하지 못했다.
→ The heavy rain prevented us from playing baseball.
- ④ 내 기억에는 그가 나에게 그런 뻔뻔스러운 거짓말을 한 적이 없다.
→ I don't remember for him to tell me such a direct lie.

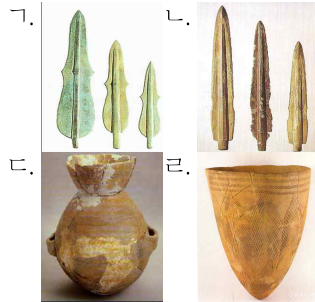
문 10. 대화의 흐름으로 보아 밑줄 친 부분에 들어갈 표현으로 적절하지 않은 것은?

A : Did you hear about Jim?
B : No, what happened?
A : I heard that he got a promotion.
B : Really? When?
A : They haven't announced it yet, but I heard that
it's probably going to happen next week.
B : _____

- ① He deserves it since he's worked so hard.
- ② I didn't see that coming.
- ③ I thought Michael would be the lucky one.
- ④ Did you get the go-ahead from the head office?

한 국 사

문 1. 다음 지도는 고조선의 세력 범위를 추정하여 나타낸 것이다.
이러한 추정을 뒷받침해주는 유물을 <보기>에서 고른 것은?



- ① 가, 나
- ② 가, 다
- ③ 나, 라
- ④ 다, 라

문 2. 다음과 같은 정치상황이 전개되던 시기의 경제에 대한 설명으로 옳은 것은?

- 긴급 조치 발표
- '한국적 민주주의' 강조
- 통일주체 국민회의 설치

- ① 삼백산업이 발달하였다.
- ② 중화학 공업이 집중 육성되었다.
- ③ 3저 호황으로 고도의 경제 성장이 이루어졌다.
- ④ IMF 외환 위기가 일어났다.

문 3. 다음의 사료를 통하여 알 수 있는 고구려와 신라의 관계를 뒷받침하는 유물은?

(영락) 9년 기해에 백제가 서약을 어기고 왜와 화통하므로, 왕은 평양으로 순수해 내려갔다. 신라가 사신을 보내 왕에게 말하기를, “왜인이 그 국경에 가득 차 성을 부수었으니, 노객은 백성된 자로서 왕에게 귀의하여 분부를 청한다.”고 하였다. …… 10년 경자에 보병과 기병 5만을 보내 신라를 구원하게 하였다. …… 관군이 이르자 왜적이 물러가므로, 뒤를 급히 추격하여 임나가라의 종발성에 이르렀다. 성이 곧 귀순하여 복종하므로, 순라병을 두어 지키게 하였다. 신라의 □농성을 공략하니 왜구는 위축되어 궤멸되었다.

- ① 칠지도
- ② 호우명 그릇
- ③ 진흥왕 순수비
- ④ 배리 석불 입상

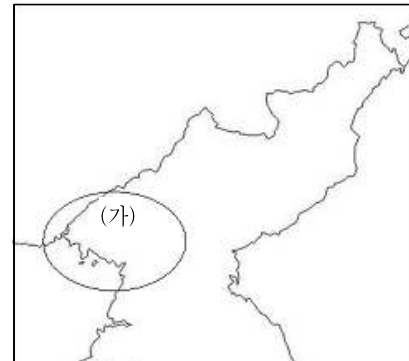
문 4. 다음의 건의안이 채택되어 시행된 정책으로 옳은 것은?

국왕이 백성을 다스림은 집집마다 가서 날마다 일을 보는 것이 아닙니다. 그런 까닭으로 수령을 나누어 보내서 백성의 이익 되는 일과 손해되는 일을 살피게 하는 것입니다. 우리 태조께서 나라를 통일한 후에 군현에 수령을 두고자 하였으나 대개 초창기임으로 인하여 일이 번거로워 시행할 겨를이 없었습니다. …… 청컨대 외관을 두소서.

— 고려사절요 —

- ① 모든 군현에 지방관이 파견되었다.
- ② 사심관 제도와 기인 제도가 실시되었다.
- ③ 지방에 12목이 설치되고 향리 제도가 마련되었다.
- ④ 5도와 양계에 안찰사와 병마사가 파견되었다.

문 5. (가) 지역에 대한 설명으로 옳지 않은 것은?



- ① 서희가 외교 담당으로 획득하였다.
- ② 홍경래의 난 때 봉기군이 점거하였다.
- ③ 이성계가 4불가론을 내세우며 회군하였다.
- ④ 내상이 거점으로 삼아 대외 무역을 전개하였다.

문 6. 다음 제도가 시행된 이후 나타난 변화로 옳지 않은 것은?

각 도의 공물은 이제 미포(米布)로 상납한다. 공인으로 삼은 사람에게 그 가격을 넉넉히 계산해 주어 관청 수요에 미리 준비하게 한다. 그러나 본래 정해진 공물 그대로를 상납하는 이는 제때 내야 한다.

- ① 각 고을에서 가호(家戶)를 기준으로 공물을 부과하였다.
- ② 공물을 각종 현물 대신 쌀·배·동전으로 징수하였다.
- ③ 토지가 없거나 적은 농민은 공물 부담이 경감되었다.
- ④ 물품의 수요와 공급이 증가하면서 상품화폐경제가 발전하였다.

문 7. 다음의 인물들이 관여했던 사건을 계기로 일어났던 의병의 상황에 대한 설명으로 옳은 것은?



- ① 보수 유생층이 주도하였고 동학의 잔여세력도 참여하였다.
- ② 신돌석 등 평민출신 의병장이 등장하였다.
- ③ 정규 훈련을 받은 군인들이 가담하면서 전투력이 한층 강화되었다.
- ④ 최익현은 체포된 후 쓰시마섬에 유배되었다가 순국하였다.

문 8. 밑줄 친 ‘그’의 활동으로 옳지 않은 것은?

그는 함경도 단천 출신으로 한성으로 올라와 무관학교에 입학하였고, 졸업 후 시위대 장교로 군인생활을 시작하였다. 강화도 진위대 대장 시절에는 공금을 횡령한 강화부윤이 자신을 모함하자, 군직을 사임하기도 하였다. 그는 군인이면서도 계몽운동을 중요하게 생각하여 강화읍에 보창학교를 세워 근대적 교육을 시작하였다. 그러나 고종황제의 강제퇴위와 군대해산을 전후하여 무력항쟁과 친일파 대신 암살 등을 계획하였으며, 강화 진위대가 군대 해산에 항의하여 봉기하자 이에 연루되어 체포되기도 하였다.

- ① 비밀결사조직인 신민회에 참여하였다.
- ② 하바로프스크에서 한인사회당을 결성하기도 하였다.
- ③ 대동보국단을 조직하고 진단이라는 잡지를 발간하기도 하였다.
- ④ 블라디보스토크에 대한광복군정부라는 임시정부를 수립하였다.

문 9. (가), (나) 시기 사이에 볼 수 있었던 장면으로 적절한 것은?

(가) 전등이 경복궁 내에 설치되어 불을 밝히기 시작하였다.
고종은 문무백관과 함께 경복궁 내의 휘황한 불빛을 찬탄하면서 바라보았다.

(나) 서울에서는 서대문에서 청량리까지의 구간에서 전차가 운행을 시작하였다. 아주 빠른 속도는 아니었지만, 많은 사람들이 신기한 듯 쳐다보았다.

- ① 광혜원 개원식에서 경영 방침을 연설하는 알렌
- ② 한성순보를 읽고 있는 정부 관리
- ③ 독립문의 준공을 축하하러 온 학생
- ④ 국채 보상운동에 비너를 기부하는 여성

문 10. 다음 내용과 관련 있는 역사적 사실을 바르게 설명한 것은?

(가) 부자와 빈자를 막론하고 우리가 우리의 손에 산업의 권리생활의 제일 조건을 장악하지 아니하면, 우리는 도저히 우리의 생명, 인격, 사회의 발전을 기대하지 못할 것이다. 우리는 이와 같은 견지에서 우리 조선 사람의 물산을 장려하기 위하여, 조선 사람은 조선 사람이 지은 것을 사 쓰고, 둘째 조선 사람은 단결하여 그 쓰는 물건을 스스로 제작하여 공급하기를 목적 하노라.

(나) 소작문제는 소작인 자체의 자각이 아니면 안 될 것이요, 소작인의 자각을 지금 상태와 같이 산산이 개개의 행동으로 보아 아무 조직적 단체가 없으면 문제의 이해를 연구할 기회는 없을 것이다. 따라서 아무 힘도 생각지 아니할지며, 아무 일도 되지 아니할 것이다. 그러므로 소작문제 해결은 반드시 소작인의 단결이 공고하여야 할 것을 굳세게 신념하고 이를 선언하노니, 조선의 소작인은 단결하라. 단결하여야 살 것이다.

- ① (가)를 추진한 대표적인 단체로 근우회가 있다.
- ② (나)는 대구에서 시작되어 전국으로 확산되었다.
- ③ (가)는 차별적 사회질서를 극복하고 평등사회를 이룩하려고 하였다.
- ④ (나)를 주도한 세력은 (가)에 대해 비판적이었다.