

사 회

문 1. (가), (나)의 ‘문화’에 대한 설명으로 옳지 않은 것은?

- (가) 문화인, 문화 생활, 문화 상품권
(나) 한국 문화, 미국 문화, 청소년 문화

- ① (가)에서 ‘문화’는 좁은 의미로 사용되었다.
- ② 기계와 같은 문화 요소는 (가)의 ‘문화’에 포함되지 않는다.
- ③ (가), (나)의 ‘문화’는 모두 후천적으로 학습된 것이다.
- ④ (가)와 달리 (나)의 ‘문화’에는 평가적 의미가 내포되어 있지 않다.

문 2. 다음 글의 밑줄 친 ‘새로운 내용’으로 옳지 않은 것은?

근대 민법의 원칙들은 현대 자본주의 문제점을 경험하면서 새로운 내용으로 수정되었다.

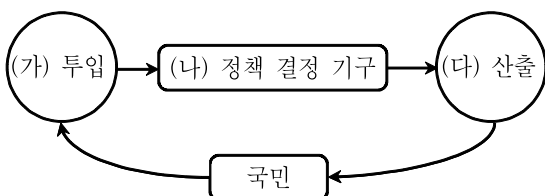
- ① 사적 자치의 원칙
- ② 계약 공정의 원칙
- ③ 무과실 책임의 원칙
- ④ 소유권 공공복리의 원칙

문 3. (가) ~ (다)는 헌법상의 기본권을 종류별로 나타낸 것이다. 이에 대한 설명으로 옳은 것은?

- (가) 재판 청구권, 청원권
(나) 교육을 받을 권리, 환경권
(다) 사생활의 비밀과 자유, 재산권

- ① (가)는 다른 기본권을 보장하기 위한 수단적 성격을 가진다.
- ② (나)는 국가 권력에 의한 간섭이나 침해받지 않을 권리이다.
- ③ (다)는 자본주의의 발전에 따른 문제점을 완화하기 위해 등장한 권리이다.
- ④ (나)는 소극적 성격을 띠는 기본권인 반면, (다)는 적극적 성격을 띠는 기본권이다.

문 4. 다음 그림은 정치 과정을 나타낸 것이다. (가) ~ (다)에 대한 설명으로 옳지 않은 것은?



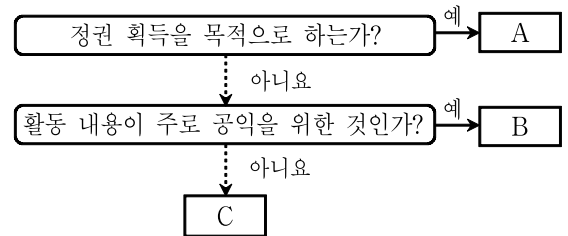
- ① 국회의원 선거는 (가)의 기능을 수행한다.
- ② (가)가 활성화되기 위해서는 표현의 자유가 보장되어야 한다.
- ③ 오늘날에는 (나)에서 행정부의 역할이 커졌다.
- ④ 권위적인 정부일수록 (가)는 (다)의 필수적인 전제가 된다.

문 5. 사회 이동 유형인 (가), (나), (다)에 대한 설명으로 옳지 않은 것은?

- (가) 세대 간 이동
(나) 세대 내 이동
(다) 구조적 이동

- ① 부모와 자녀의 계층 비교를 통해 (가)를 파악할 수 있다.
- ② 계층을 세습한 사람이 (나)를 경험할 경우, 그의 사회 이동은 (가)에도 해당한다.
- ③ 폐쇄적 계층 구조를 갖는 사회에서는 원칙적으로 (나)는 허용되지만 (가)는 허용되지 않는다.
- ④ 신분 제도의 폐지는 (가), (나), (다)를 모두 초래할 수 있다.

문 6. 다음 그림은 정치 행위 주체를 A ~ C의 세 유형으로 분류한 것이다. 이에 대한 설명으로 옳지 않은 것은?(단, A ~ C는 이익 집단, 시민 단체, 정당 중의 하나이다)



- ① A는 선거에 후보를 공천하지만, B는 그렇지 않다.
- ② A는 특수한 영역에, C는 광범위한 영역에 관심을 갖는다.
- ③ A, B, C 모두 여론 형성 기능을 수행한다.
- ④ C는 A의 부족한 점을 보완하기도 한다.

문 7. 다음 상황에서 A재의 균형 가격과 균형 거래량의 변화 방향으로 옳은 것은?

수요 법칙과 공급 법칙이 적용되는 A재 시장에서 수요량과 공급량이 모든 가격대에서 100개씩 증가하였다.

- ① 균형 가격과 균형 거래량 모두 증가한다.
- ② 균형 가격과 균형 거래량 모두 불변이다.
- ③ 균형 가격은 증가하고 균형 거래량은 불변이다.
- ④ 균형 가격은 불변이고 균형 거래량은 증가한다.

문 8. (가) ~ (다)는 우리나라의 사회 보장 제도를 유형별로 분류한 것이다. 이에 대한 설명으로 옳은 것은?

- (가) 국민 연금, 건강 보험, 고용 보험, 산업 재해 보상 보험
(나) 국민 기초 생활 보장 제도, 의료 급여 제도
(다) 장애인 활동 지원 사업, 노인 돌봄 종합 서비스 사업

- ① (가)는 대상자의 임의 가입을 원칙으로 한다.
- ② (나)는 보편적 복지 이념을 실현하는 대표적인 제도이다.
- ③ (가)와 달리 (나)에서는 수익자 부담의 원칙이 적용된다.
- ④ 사회 보장 비용의 부담 방식 상 기초 노령 연금 제도는 (나)에 해당한다.

문 9. 밑줄 친 ㉠ ~ ㉣에 대한 설명으로 옳은 것은?

㉠외교통상부 보도 자료

제목: 3월 15일 ㉡한-미 FTA 발효 개시

1. 우리나라와 미국 간 자유무역협정(FTA)이 3월 15일부터
㉢발효될 예정이다.

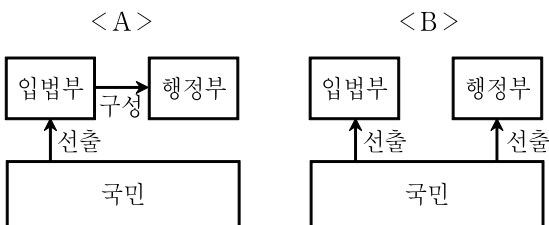
- ① ㉠의 장(長)은 ㉡의 체결 비준권을 갖는다.
② ㉡은 국가 사이에 맺은 법적 구속력을 가진 약속이다.
③ ㉡은 일반적으로 국내의 법률보다 하위의 효력을 지닌다.
④ ㉢이 이루어지더라도 실제 효력은 20일 후에 발생한다.

문 10. 다음 표는 A, B, C재 가격이 각각 10% 인상되었을 때의 판매 수입 변화를 나타낸 것이다. A, B, C재에 대한 설명으로 옳은 것은?

구분	A재	B재	C재
판매 수입 증감률(%)	-10	0	10

- ① A재 수요는 가격에 대해 완전 탄력적이다.
② B재 수요의 가격 탄력성은 0이다.
③ B재의 수요량은 변하지 않았다.
④ C재 수요는 가격에 대해 완전 비탄력적이다.

문 11. 다음 그림은 민주 국가의 전형적인 두 가지 정부 형태인 A, B를 나타낸 것이다. A와 구별되는 B의 특성에 해당하는 것은?



- ① 사법권의 독립이 보장된다.
② 의원은 각료를 겸직할 수 있다.
③ 행정부는 의회를 해산할 수 있다.
④ 행정부 수반은 법률안 거부권을 갖는다.

문 12. 밑줄 친 ㉠, ㉡에 대한 설명으로 옳지 않은 것은?

최근에는 ㉠기업에서 구성원 간 친목 도모를 위한 ㉡동호회 활동을 장려하는 경우가 많다. 조직 내에서 이루어지는 구성원 간 친목 도모 활동이 조직의 효율성을 높이는 데 기여하기 때문이다.

- ① ㉠은 공식 조직에, ㉡은 비공식 조직에 해당한다.
② ㉠과 ㉡은 모두 자발적 결사체로서 가입과 탈퇴가 자유롭다.
③ ㉡은 ㉠에서 나타나는 인간 소외의 문제를 완화시키는 데 기여한다.
④ ㉡은 ㉠과 달리 구성원 간 수단적인 관계보다는 정의적인 관계를 중시한다.

문 13. 다음 대화에서 을이 사회를 바라보는 관점에 부합하는 주장이 아닌 것은?

갑: 사회 구조를 어떻게 봐야 할까?

을: 사회는 유기체와 같아서 유기적인 관계를 형성하고 있는 구성 요소들이 제각각 고유한 기능을 수행하며 하나로서의 전체를 이루고 있어.

- ① 사회 변동은 사회가 새로운 균형을 찾아가는 과정이다.
② 사회는 본질적으로 변동을 향한 원동력을 내재하고 있다.
③ 사회는 외부 환경 변화에 대응하여 항상성을 실현할 수 있다.
④ 사회 문제는 병리적인 현상으로서 사회 내부의 자동 조정 장치에 의해 해결된다.

문 14. 다음에 제시된 사회 탐구 방법에 대한 설명으로 옳은 것은?

사회 현상에 대한 계량화와 통계 분석을 통해 변수와 변수 간의 일정한 관계를 발견하여 일반화, 나아가 법칙의 정립을 추구한다.

- ① 사실과 가치가 분리됨을 전제로 한다.
② 방법론적 이원론의 입장을 바탕으로 한다.
③ 자연 현상과 사회 현상이 본질적으로 다름을 강조한다.
④ 연구 대상자가 구성하는 생활 세계에 대한 심층적 이해를 추구한다.

문 15. 다음 표는 갑국의 GNP와 GDP의 변동을 나타낸 것이다. 이에 대한 설명으로 옳은 것은?

(단위: 억 달러)

구분	2009년	2010년	2011년
GNP	100	100	100
GDP	100	110	120

- ① 2009년 갑국의 물가 상승률은 0%이다.
② 2010년과 2011년 갑국의 GDP 증가율은 동일하다.
③ 2009년에서 2011년 사이에 갑국 국민의 해외 수취 요소 소득에는 변화가 없었다.
④ 외국 기업이 갑국에 생산 공장을 신설하는 것은 2011년에 나타난 변화의 요인이 된다.

문 16. 밑줄 친 ㉠ ~ ㉣ 중 옳은 것은?

우리나라에서 헌법 개정은 ㉠국회 재적 의원 3분의 1 이상 또는 대통령의 발의로 제안되며, ㉡국회 재적 의원 과반수의 찬성이 있어야 하는 의결 과정을 거쳐 ㉢국회의원 선거권자 과반수의 투표와 투표자 과반수의 찬성을 얻어야 하는 국민 투표로 확정된다. 한편, 법률의 제정 및 개정은 ㉣정부나 국회의원 20인 이상이 발의할 수 있다.

- ① ㉠
② ㉡
③ ㉢
④ ㉣

문 17. 다음 표의 A ~ D재에 대한 설명으로 옳은 것은?

구분		배제성	
		유	무
경합성	유	A재	B재
	무	C재	D재

- ① A재는 시장에서 거래되기가 어렵다.
- ② B재는 필요 이상으로 과다하게 소비될 가능성이 크다.
- ③ C재의 소비 과정에서는 무임 승차자의 문제가 발생하기 쉽다.
- ④ D재는 사회적으로 필요한 수준보다 과다 생산되는 경향이 있다.

문 18. 다음 A, B의 행위에 대한 법적 판단으로 옳은 것은?

- A는 광견병에 걸린 개가 쫓아와 이를 피하려고 주인의 허락 없이 남의 집 대문을 열고 들어갔다.
- B는 자신을 때리는 사람을 피하면서 어깨를 한 차례 밀쳤는데, 상대방이 쓰러지면서 머리를 바닥에 부딪쳐 부상당했다.

- ① A의 행위는 정당 방위에 해당한다.
- ② A의 행위는 위법성, B의 행위는 책임성이 조각된다.
- ③ A, B의 행위는 모두 범죄의 구성 요건에 해당한다.
- ④ B의 행위는 정당 행위에 해당한다.

문 19. 다음 표는 일본 엔화와 미국 달러화에 대한 원화의 환율 변동을 나타낸 것이다. 이 추세가 지속된다고 할 때, 현 시점(5월)에서 합리적인 판단에 해당하는 것은?

구분	3월	4월	5월
원/엔	100	110	115
원/달러	1,600	1,500	1,400

- ① 엔화로 표시된 외채의 상환을 미룬다.
- ② 결혼 기념 일본 여행을 앞당겨서 다녀온다.
- ③ 미국에서 수입한 부품의 대금 결제를 서두른다.
- ④ 소지하고 있는 달러를 원화로 바꾸는 것을 늦춘다.

문 20. 다음 표는 갑국의 노동 가능 인구 구성의 변화를 나타낸 것이다. 2010년과 비교한 2011년 갑국의 상황에 대한 설명으로 옳은 것은? (단, 노동 가능 인구에는 변동이 없다고 가정한다)

구분	취업자	실업자	비경제 활동 인구
2010년	48 %	32 %	20 %
2011년	42 %	28 %	30 %

$$\text{※ 고용률} = \frac{\text{취업자 수}}{\text{노동 가능 인구}} \times 100$$

- ① 실업률은 불변이다.
- ② 고용률은 증가하였다.
- ③ 경제 활동 인구는 증가하였다.
- ④ 취업자의 증감 여부는 주어진 자료만으로는 알 수 없다.

과 학

문 1. 다음 그림 (가)와 (나)는 제주도의 산방산과 하와이 섬의 마우나로아 화산의 사진이다.



(가)

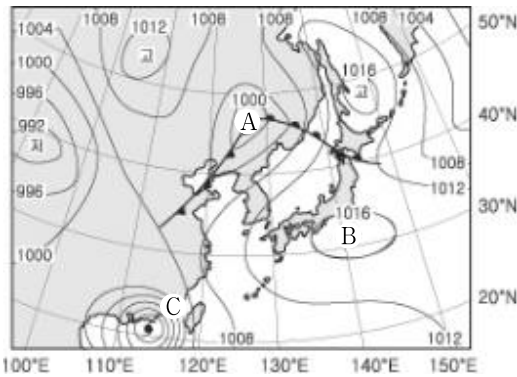


(나)

두 화산을 만든 용암과 화산체에 대한 설명으로 옳은 것은?

- ① 용암의 SiO_2 함량은 (나)가 (가)보다 많다.
- ② 용암의 온도는 (가)가 (나)보다 높다.
- ③ 용암의 점성은 (가)가 (나)보다 크다.
- ④ 암석의 색은 (가)가 (나)보다 어둡다.

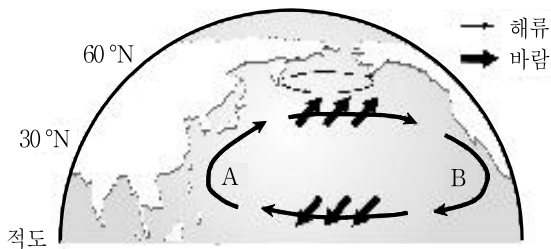
문 2. 다음 그림은 어느 날 우리나라 주변의 지상 일기도이다.



A ~ C 에 대한 설명으로 옳은 것은?

- ① A의 기압의 중심은 서쪽으로 이동한다.
- ② A부근보다 C부근에서 바람이 약하게 분다.
- ③ B에서는 하강기류가 발달한다.
- ④ B가 발달할수록 C의 이동경로는 북동쪽으로 치우치게 된다.

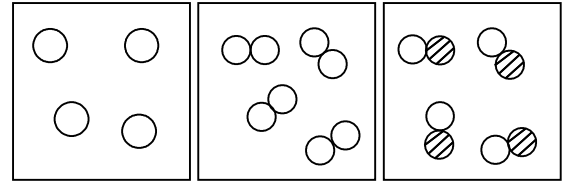
문 3. 다음 그림은 북태평양에서 표층 해수의 순환과 바람의 분포를 모식적으로 나타낸 것이다.



해류 A와 B에 대한 설명으로 옳은 것은?

- ① A는 한류, B는 난류이다.
- ② 염분은 A가 B보다 높다.
- ③ 유속은 A가 B보다 느리다.
- ④ A해류는 편서풍, B해류는 무역풍에 의해서 형성되었다.

문 4. 다음 그림은 같은 부피 속에 들어 있는 몇 가지 기체를 분자 모형으로 나타낸 것이다.



(가)

(나)

(다)

이에 대한 설명으로 옳지 않은 것은?

- ① (가)는 단원자 분자이다.
- ② (나)는 순물질이다.
- ③ (다)는 화합물이다.
- ④ 질소(N_2)는 (다)에 속한다.

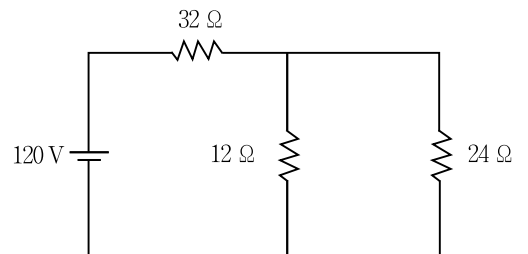
문 5. 다음은 임의의 원소 X를 표시한 것이다.



중성 원자 X에 대한 설명으로 옳지 않은 것은?

- ① 양성자 수는 a개이다.
- ② 전자 수는 b개이다.
- ③ 질량수는 b이다.
- ④ 중성자 수는 $(b - a)$ 개다.

문 6. 다음 그림과 같은 회로가 있다. $12\ \Omega$ 의 저항에서 소비되는 전력 [W]은? (단, 전지의 내부 저항은 무시한다)



- ① 10
- ② 12
- ③ 48
- ④ 1200

문 7. 다음 그림 (가) ~ (다)는 여러 종류의 천체 망원경 사진이다.



(가)

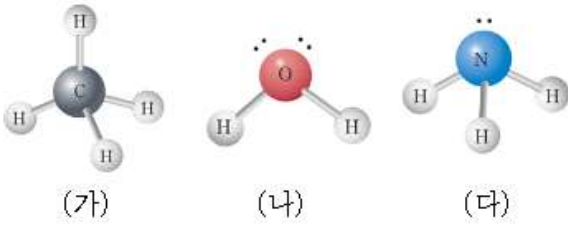
(나)

(다)

(가) ~ (다)에 대한 설명으로 옳지 않은 것은?

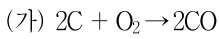
- ① (가)는 색수차가 나타난다.
- ② (나)는 오목거울로 빛을 모은다.
- ③ (가)와 (나)로 관측할 수 있는 파장영역은 가시광선이다.
- ④ 파장이 가장 짧은 전자기파를 이용하는 망원경은 (다)이다.

문 8. 다음 그림의 분자 구조에 대한 설명으로 옳지 않은 것은?



- ① (가)는 무극성 분자이다.
- ② (나)의 쌍극자 모멘트의 합은 0이 아니다.
- ③ (다)의 분자 모양은 정사면체형이다.
- ④ 결합각은 (가) > (다) > (나)이다.

문 9. 다음은 철의 제련 과정에서 일어나는 반응을 화학 반응식으로 나타낸 것이다.



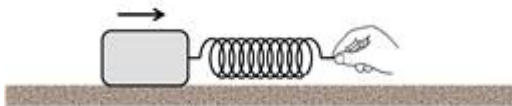
이에 대한 설명으로 옳지 않은 것은?

- ① (가)에서 C는 산화제이다.
- ② (나)에서 CO가 CO_2 가 될 때 C의 산화수는 증가한다.
- ③ Fe_2O_3 에서 Fe의 산화수는 +3이다.
- ④ (가)와 (나)에서 모두 산화-환원 반응이 일어난다.

문 10. 호르몬의 특징에 대한 설명으로 옳지 않은 것은?

- ① 내분비선에서 만들어진다.
- ② 극히 미량으로 생리 기능을 조절한다.
- ③ 혈액으로 분비되어 표적 기관으로 이동한다.
- ④ 척추 동물의 경우 중 특이성을 나타낸다.

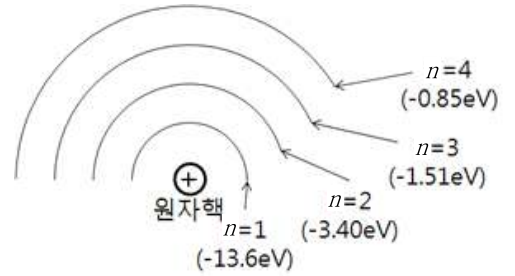
문 11. 다음 그림은 마찰이 있는 수평면에서 용수철을 당겨서 용수철에 연결된 물체와 용수철을 일정한 속도로 운동시키는 것을 나타낸 것이다.



이에 대한 설명으로 옳지 않은 것은? (단, 공기의 저항과 용수철의 질량은 무시한다)

- ① 물체에 작용하는 합력은 0이다.
- ② 물체에 작용하는 마찰력의 방향은 오른쪽이다.
- ③ 용수철이 물체를 당기는 힘의 크기는 물체에 작용하는 마찰력의 크기와 같다.
- ④ 손이 용수철을 당기는 힘의 크기는 물체가 용수철을 당기는 힘의 크기와 같다.

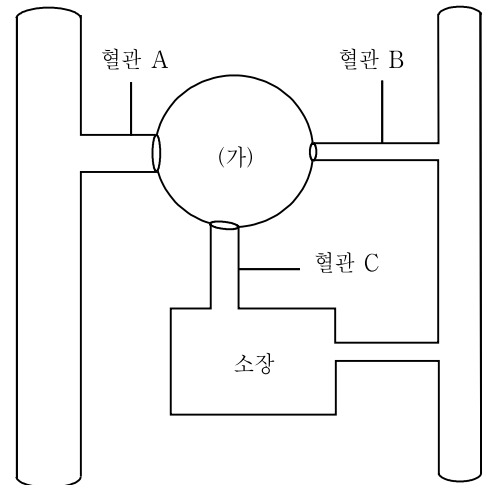
문 12. 다음 그림은 수소 원자의 전자 궤도와 에너지 준위를 나타낸 것이다.



이에 대한 설명으로 옳지 않은 것은?

- ① 원자핵 주위를 도는 전자의 에너지가 양자화 되어 있다.
- ② $n=1$ 인 궤도의 전자가 13.6eV의 에너지를 흡수하면 $n=2$ 인 궤도로 전이한다.
- ③ 전자가 $n=4$ 인 궤도에서 $n=2$ 인 궤도로 전이할 때 가시광선이 방출된다.
- ④ $n=3$ 인 궤도의 전자가 전이할 때 방출되는 빛의 파장은 $n=1$ 인 궤도로 전이할 때가 $n=2$ 인 궤도로 전이할 때보다 짧다.

문 13. 다음 그림은 어떤 소화 기관 (가)와 그에 연결된 혈관 A~C를 나타낸 것이다. 이에 대한 설명으로 옳지 않은 것은?



- ① (가)는 혈장 단백질을 합성한다.
- ② A의 혈압은 B보다 높다.
- ③ C는 간문맥이다.
- ④ 혈당량의 변화는 C가 A보다 크다.

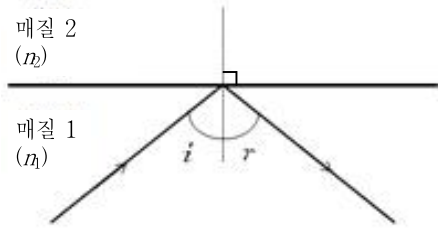
문 14. 다음은 백신의 효과를 검증하기 위한 실험 과정을 나타낸 것이다.

파스퇴르는 탄저병 백신의 효과를 검증하고자 양 100마리를 50마리씩 두 집단 A와 B로 나누어, 집단 A에는 백신을 주사하고 집단 B에는 백신을 주사하지 않았다. 그 후 A와 B 집단의 양 전체에 탄저병 병원균을 주사하였다. 그 결과 집단 B의 양은 모두 병에 걸려 죽었으나 집단 A의 양은 가벼운 증상을 보였지만 모두 건강을 유지하였다.

이에 대한 설명으로 옳은 것은?

- ① 백신을 주사한 집단 A는 실험군이다.
- ② 이 실험의 조작 변인은 탄저병균의 주사 유무이다.
- ③ 백신은 탄저병의 치료에 효과가 있다.
- ④ 백신의 효과를 알기 위해서는 탄저병을 먼저 주사하고 백신을 주사해야 한다.

- 문 15. 다음 그림과 같이 매질 1에서 진행하던 빛이 매질 2와의 경계면에 입사각 i 로 입사하여 전반사한다. 매질 1, 2의 굴절률은 각각 n_1 , n_2 이다.



이에 대한 설명으로 옳은 것은?

- ① $n_1 > n_2$ 이다.
- ② $i > r$ 이다.
- ③ 입사각을 i 보다 크게 하면 매질 2로 빛이 진행한다.
- ④ 매질 1, 2의 경계면에서 전반사 임계각은 i 보다 크다.

- 문 16. 건강한 사람에서 일어나는 배설 과정에 대한 설명으로 옳은 것은?

- ① 포도당은 사구체에서 여과되는 양보다 세뇨관에서 재흡수되는 양이 많다.
- ② 혈장 속의 요소는 사구체에서 보우먼 주머니로 100% 여과된다.
- ③ 아미노산은 세뇨관에서 모세 혈관으로 100% 재흡수된다.
- ④ 혈중 ADH 농도가 높을수록 집합관에서 Na^+ 의 재흡수량은 증가한다.

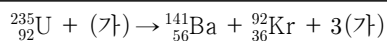
- 문 17. 기권에 대한 설명으로 옳지 않은 것은?

- ① 대류권의 두께는 고위도로 갈수록 증가한다.
- ② 성층권에 있는 오존층은 자외선을 흡수한다.
- ③ 중간권에서는 기상현상이 일어나지 않는다.
- ④ 열권은 기온의 일교차가 매우 크다.

- 문 18. 세포의 주기에 대한 설명으로 옳지 않은 것은?

- ① DNA는 간기 중 S기에 복제된다.
- ② 세포 주기의 M기는 간기보다 길다.
- ③ 간기는 G_1 기 \rightarrow S기 \rightarrow G_2 기로 진행된다.
- ④ G_2 기에서 방추사와 세포막을 구성하는 물질이 합성된다.

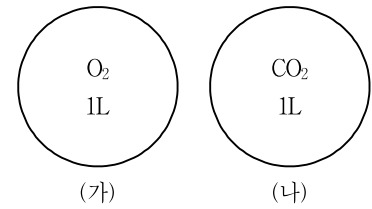
- 문 19. 다음은 (가)를 우라늄에 충돌시켰을 때, 바륨, 크립톤과 함께 3개의 (가)가 방출되는 것을 나타내는 핵 반응식이다.



(가)에 들어갈 입자는?

- ① 전자
- ② 양성자
- ③ 중성자
- ④ α 입자

- 문 20. 다음 그림 (가)와 (나)는 같은 온도와 압력에서 1L 용기 속에 산소(O_2) 기체와 이산화탄소(CO_2) 기체가 들어 있는 것을 나타낸 것이다.



용기 (가)와 (나)에 들어 있는 기체에 대한 설명으로 옳지 않은 것은?

- ① 분자수는 (가)와 (나)가 같다.
- ② 원자수는 (가)와 (나)가 같다.
- ③ 질량은 (나)가 (가)보다 크다.
- ④ 밀도는 (나)가 (가)보다 크다.

수 학

문 1. 전체집합 U 에 대하여 두 조건 p, q 의 진리집합을 각각 P, Q 라 하자. $p \Rightarrow q$ 일 때, 다음 중 항상 성립하는 것은? (단, $U \neq \emptyset$)

- ① $Q \subset P$
- ② $P \cap Q = \emptyset$
- ③ $P^C \cap Q = \emptyset$
- ④ $P^C \cup Q = U$

문 2. 두 실수 x, y 에 대하여 $x+y=3, xy=1$ 일 때, 다항식 $(x+y)(x^2-xy+y^2)$ 의 값은?

- ① 18
- ② 21
- ③ 24
- ④ 27

문 3. 두 실수 a, b 에 대하여 이차방정식 $x^2+ax+b=0$ 의 한 근이 $1+2i$ 일 때, $a+b$ 의 값은? (단, $i = \sqrt{-1}$)

- ① 1
- ② 2
- ③ 3
- ④ 4

문 4. x 에 관한 부등식 $(a-1)x+a+b \geq 0$ 의 해가 없기 위한 b 의 값의 범위는? (단, a, b 는 실수)

- ① $b \geq -1$
- ② $b < -1$
- ③ $b \geq 1$
- ④ $b < 1$

문 5. 좌표평면 위의 두 점 $A(3, 1), B(a, b)$ 가 직선 $y=x+1$ 에 대하여 대칭일 때, $a+b$ 의 값은?

- ① 1
- ② 2
- ③ 3
- ④ 4

문 6. 원 $x^2+y^2=100$ 의 내부의 한 점 $A(6, 0)$ 를 지나고 그 길이가 자연수인 현의 개수는?

- ① 7
- ② 8
- ③ 9
- ④ 10

문 7. 두 함수 $f(x)=x+a, g(x)=ax+b$ 에 대하여 $(g \circ f)(x)=2x+1$ 일 때, $g^{-1}(1)$ 의 값은? (단, a, b 는 상수)

- ① -3
- ② -2
- ③ 2
- ④ 3

문 8. $\sin\theta = -\frac{4}{5}$ 일 때, $\cos\left(\frac{\pi}{2} + \theta\right)$ 의 값은?

- ① $-\frac{4}{5}$
 ② $-\frac{3}{5}$
 ③ $\frac{3}{5}$
 ④ $\frac{4}{5}$

문 9. 삼각형 ABC에서 $C=45^\circ$, $\overline{AB} = \sqrt{5}$, $\overline{AC} = \sqrt{2}$ 일 때, $\sin B$ 의 값은?

- ① $\frac{\sqrt{2}}{5}$
 ② $\frac{\sqrt{3}}{5}$
 ③ $\frac{\sqrt{5}}{5}$
 ④ $\frac{\sqrt{6}}{5}$

문 10. 두 행렬 A, B 가

$$A+B=\begin{pmatrix} 3 & 2 \\ -1 & 0 \end{pmatrix}, A-B=\begin{pmatrix} 1 & -2 \\ -1 & 2 \end{pmatrix} \text{ 일 때,}$$

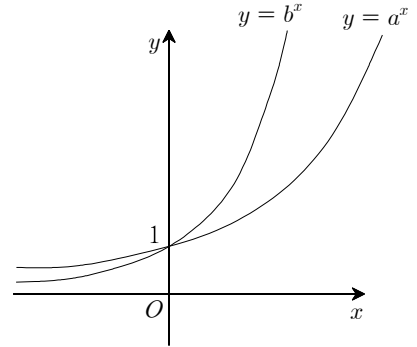
행렬 $A-2B$ 의 모든 성분의 합은?

- ① -8
 ② -5
 ③ -4
 ④ -2

문 11. $2^a = 20^b = 10$ 일 때, $\frac{1}{a} - \frac{1}{b}$ 의 값은?

- ① -2
 ② -1
 ③ 1
 ④ 2

문 12. 두 지수함수 $y=a^x$, $y=b^x$ 의 그래프가 그림과 같을 때, 세 수 $A=\log_a b$, $B=\log_b a$, $C=\log_b \frac{a}{b}$ 의 대소 관계로 옳은 것은?



- ① $A > B > C$
 ② $A > C > B$
 ③ $B > A > C$
 ④ $C > A > B$

문 13. 수열 $\{a_n\}$ 에 대하여 $a_1=1$, $a_{n+1}=3a_n+1$ ($n=1, 2, 3, \dots$)일 때, a_5 의 값은?

- ① 121
 ② 123
 ③ 125
 ④ 127

문 14. 무한급수 $\sum_{n=1}^{\infty} a_n$ 은 4에 수렴하고, $S_n = a_1 + a_2 + a_3 + \dots + a_n$ 이라

할 때, $\lim_{n \rightarrow \infty} \frac{3a_n + 4S_n}{4a_n + 5S_n}$ 의 값은?

- ① $\frac{3}{4}$
 ② $\frac{4}{5}$
 ③ $\frac{5}{4}$
 ④ $\frac{4}{3}$

문 15. 함수 $f(x) = \begin{cases} \frac{x^3 - ax + 2}{x - 2} & (x \neq 2) \\ b & (x = 2) \end{cases}$ 이 $x = 2$ 에서 연속이 되도록

상수 a, b 의 값을 정할 때, $a + b$ 의 값은?

- ① 10
- ② 11
- ③ 12
- ④ 13

문 16. 함수 $f(x) = (3x^2 - 1)(x^2 + x - 2)$ 에 대하여 $f'(-1)$ 의 값은?

- ① 4
- ② 6
- ③ 8
- ④ 10

문 17. 다항함수 $f(x)$ 와 그 도함수 $f'(x)$ 가 등식

$$f(x) = 3x^2 + 4 \int_0^1 f'(x) dx$$

를 만족시킬 때, $f(2)$ 의 값은?

- ① 24
- ② 26
- ③ 28
- ④ 30

문 18. 다음 중 곡선 $y = x^2 + 1$ 과 x 축, y 축 및 직선 $x = 2$ 로 둘러싸인 도형의 넓이를 나타낸 식은?

- ① $\lim_{n \rightarrow \infty} \frac{2}{n} \sum_{k=1}^n \left\{ \left(\frac{2k}{n} \right)^2 + 1 \right\}$
- ② $\lim_{n \rightarrow \infty} \frac{2}{n} \sum_{k=1}^n \left(\frac{2k}{n} + 1 \right)^2$
- ③ $\lim_{n \rightarrow \infty} \frac{1}{n} \sum_{k=1}^n \left\{ \left(\frac{k}{n} \right)^2 + 1 \right\}$
- ④ $\lim_{n \rightarrow \infty} \frac{1}{n} \sum_{k=1}^n \left(\frac{k}{n} + 1 \right)^2$

문 19. ‘민주공화국’의 다섯 글자를 일렬로 나열할 때, 양끝에 받침이 있는 글자가 오도록 하는 방법의 수는?

- ① 12
- ② 24
- ③ 36
- ④ 48

문 20. 다음은 확률변수 X 의 확률분포를 표로 나타낸 것이다.

X	-1	0	1	계
$P(X=x)$	$\frac{1}{2}$	$\frac{1}{3}$	a	1

이때, $E(-3X+1)$ 의 값은?

- ① 0
- ② 2
- ③ 4
- ④ 6

국 어

문 1. 다음 중 외래어 표기법에 맞는 표현은?

- ① 핫케익
- ② 텔레비전
- ③ 서핑
- ④ 켄즈

문 2. ㉠ ~ ㉣에 들어갈 말로 바르게 연결된 것은?

- 아내가 마늘 한 (㉠)을/를 들고 왔다.
- 주문진 항에서 북어 한 (㉡)을/를 샀다.
- 지친 남편을 위해 20일간 먹을 한약 한 (㉢)을/를 지었다.

- | | ㉠ | ㉡ | ㉢ |
|------|---|---|---|
| ① 고리 | 태 | 연 | |
| ② 접 | 손 | 첩 | |
| ③ 거리 | 쾌 | 필 | |
| ④ 접 | 쾌 | 제 | |

문 3. 밑줄 친 부분과 같은 한역 속담에 해당하지 않는 것은?

관용적인 성어(成語) 가운데는 중국의 문헌에서 유래한 고사성어(故事成語)와는 달리 우리의 문헌에서만 발견되는 말이거나 우리 속담을 한역(漢譯)한 것들이 있다. ‘홍익인간(弘益人間)’, ‘함흥차사(咸興差使)’는 우리 역사 속에서 형성된 사자성어이고, ‘까마귀 날자 배 떨어진다.’와 같은 뜻의 ‘오비이락(烏飛梨落)’이나 ‘제 눈에 물 대기’와 같은 뜻의 ‘아전인수(我田引水)’는 우리 속담을 한문으로 번역한 한역 속담(漢譯俗談)들이다.

- ① 燈下不明 ② 牛耳讀經
- ③ 帝王切開 ④ 吾鼻三尺

문 4. 다음 중 밑줄 친 ㉠과 유사한 발상을 보여주고 있는 것은?

주옹이 말하기를, “아아, 손은 생각하지 못하는가? 대개 사람의 마음이란 다잡기와 느슨해짐이 무상(無常)하니, 평탄한 땅을 디디면 태연하여 느긋해지고, 험한 지경에 처하면 두려워 서두르는 법이다. ㉠두려워 서두르면 조심하여 든든하게 살지만, 태연하여 느긋하면 반드시 흐트러져 위태로이 죽나니, 내 차라리 위험을 딛고서 항상 조심할지언정, 편안한 데 살아 스스로 쓸모없게 되지 않으려 한다.”

— 주옹설 —

- ① 산에는 꽃 피네, 꽃이 피네. 갈 봄 여름 없이 꽃이 피네.
- ② 살고자 하는 사람은 죽을 것이요, 죽고자 하는 사람은 살 것이다.
- ③ 닭아 닭아 우지 마라, 네가 울면 날이 새고 날이 새면 나 죽는다.
- ④ 모란이 지고 말면 그뿐, 내 한 해는 가고 말아, 삼백 예순 날 하냥 섭섭해 우울내다.

문 5. 다음 글의 내용과 일치하지 않는 것은?

미국항공우주국(NASA) 케네디 우주센터의 레이몬드 휠러 박사팀은 무, 양상추, 밀 등의 식물을 특수 챔버 속에서 넣고 20여 일간 길렀다. 이후 챔버의 공기압을 대기압의 1.5%까지 낮춰 진공에 가깝게 만들어 30분간 지속시켰다. 22℃였던 온도는 16℃까지 떨어졌다. 그나마 남아 있는 공기의 대부분은 수증기였다. 다시 기압을 정상으로 되돌리자 모든 식물은 정상적으로 자라기 시작했고, 일주일 후 수확할 때까지 눈에 띄는 이상이 없었다.

- ① 미국항공우주국에서는 공기압 관련 실험을 진행했다.
- ② 공기압과 식물의 성장 사이에는 일정한 관계가 있었다.
- ③ 특수 챔버에서 일주일간 기른 식물을 20일 후에 수확했다.
- ④ 식물은 진공 상태가 30분간 지속되는 환경에서도 살아남았다.

문 6. 다음 글의 내용과 일치하는 것은?

○○읍 상징물 제작 선정 공모 공고

1. 공모 기간: 2012. 5. 10. ~ 6. 10.
2. 참가 대상
 - ○○읍에 대하여 잘 이해하고 관심 있는 자
 - ○○읍 소속 공무원
3. 공모 대상
 - ○○읍 상징 기호 1개, 상징 구호 1개
4. 공모 부문
 - 상징 기호 및 상징 구호: ○○읍의 이상과 희망을 표현
 - 상징 기호: ○○읍의 이미지, 정체성 및 미래 비전 등을 함축
 - 상징 구호: 구호 형태의 짧은 문구(한글, 영문 각종 기호 사용 가능)
5. 구비 서류(별지 서식 참조)
 - ○○읍 상징 기호: 공모 신청서/작품 설명서/파일 도안
 - ○○읍 상징 구호: 공모 신청서/설명서
6. 제출 규격
 - 파일 크기: 3508×4961 픽셀 이하, 해상도 150 이상
 - 파일 형식: jpg, ai, eps, psd, cdr

- ① 공모 대상은 총 2개 부문이다.
- ② 참가자는 ○○읍 공무원이어야 한다.
- ③ 공모 수상자는 각 부문별로 1명씩 선정한다.
- ④ 제출하는 파일명은 제출자의 한글 성명으로 한다.

문 7. 밑줄 친 ‘실의(失意)의 무진행’ 당시에 ‘박군’은 몇 살이었으며, 현재 내 나이는 몇 살인가?

4년 전, 나는 내가 정리(經理) 일을 보고 있던 제약회사가 좀 더 큰 다른 회사와 합병되는 바람에 일자리를 잃고 무진으로 내려왔던 것이다. 아니 단지 일자리를 잃었다는 이유만으로 서울을 떠났던 것은 아니었다. 동거하고 있던 희만 그대로 내 곁에 있어 주었던들 실의(失意)의 무진행은 없었으리라.

“결혼하셨다더군요?”

박이 물었다.

“흐응, 자넨?”

“전 아직. 참 좋은 데로 장가드셨다고들 하더군요.”

“그래? 자넨 왜 여태 결혼하지 않고 있나? 자네 금년에 어떻게 되지?”

“스물아홉입니다.”

“스물아홉이라. 아홉수가 원래 사납다고 하대만. 금년엔 어떻게 해 보지 그래?”

“글쎄요.”

박은 소년처럼 머리를 긁었다. 4년 전이니까 그해의 내 나이가 스물아홉이었고 희가 내 곁에서 달아나 버릴 무렵 지금 아내의 전 남편이 죽었던 것이다.

— 김승옥, 『무진기행』 중에서 —

박군의 나이 내 나이

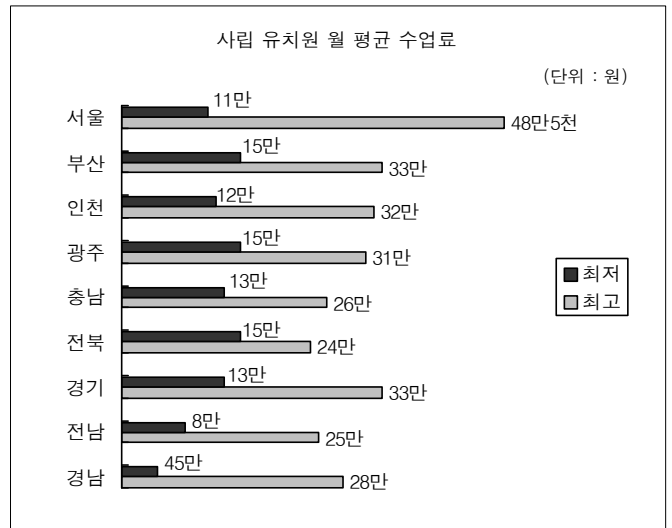
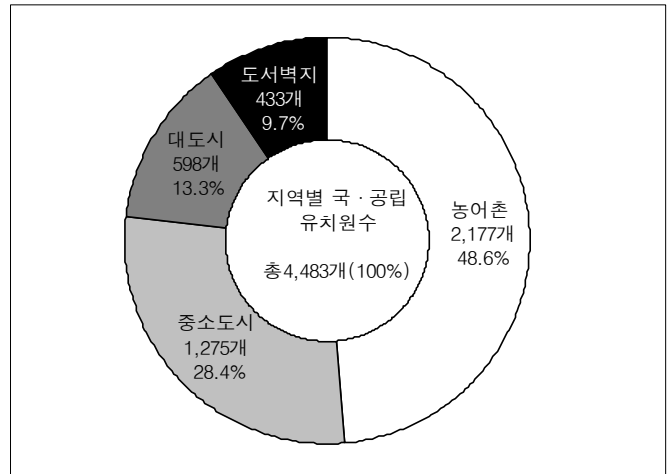
- | | | |
|---|----|----|
| ① | 25 | 29 |
| ② | 29 | 33 |
| ③ | 29 | 29 |
| ④ | 25 | 33 |

문 8. 다음 글에서 (㉠)에 들어갈 속담으로 적절한 것은?

한국인은 매우 빠른 속도에 익숙한 사람들이다. 음식점에 가면 우리의 속도가 여실히 드러난다. 음식을 시킨 후 음식이 나오지 않는다고 재촉한다. 원래 음식을 만들려면 절차와 과정이 필요하다. 만약 손님's 요구대로 음식을 급하게 만들어서 내놓는다면 어떤 일이 벌어질까? 또 현대인들 대다수가 계단보다 에스컬레이터를 이용하여 출근하는 경우가 많다. 그만큼 우리는 부지불식간에 ‘빠름’ 속에서 살고 있다. 이러한 상황에 적용할 수 있는 (㉠)라는 속담이 있다. 이 속담의 의미는 어떤 일을 할 때도 절차와 순서를 밟아야 한다는 뜻이다. 우리 모두 ‘빠름’에서 벗어난 음식을 천천히 기다리는 맛, 한 계단씩 딛고 올라가는 즐거운 맛을 느끼는 사람이 되었으면 한다.

- ① 아이 자라 어른이 된다.
 ② 바늘허리에 실 매어 쓸까.
 ③ 승어가 뛰니까 망둥이도 뛰다.
 ④ 망건 쓰고 귀 안 빼는 사람 있느냐.

문 9. 다음 표를 보고 추론한 것 중 적절하지 않은 것은?



- ① 시도별 사립 유치원 등록금 순위는 그 지역의 국·공립 유치원의 수와 비례할 것이다.
 ② 미취학 자녀들을 키우는 대도시 빈민들은 자녀의 유치원 교육에 어려움을 겪고 있다.
 ③ 국·공립 유치원의 설립은 교육 환경이 부실한 지역에 대한 배려의 차원에서 이루어지고 있다.
 ④ 대도시에 있는 사립 유치원의 월 평균 수업료가 높은 것은 상대적으로 수업료가 싼 국·공립 유치원 수의 부족에도 기인한다.

문 10. 다음 글의 내용에 따라 만들어진 광고 카피가 아닌 것은?

러시아 형식주의자인 야콥슨은 문학을 “일상 언어에 가해진 조직적인 폭력”이라 말한다. 즉 문학은 일상 언어를 변형하여 강도 있게 하며 일상적인 말로부터 계획적으로 일탈한다는 것이다. 낯설게 하기는 문학 언어를 일상 언어와 구별시켜 주는 근본이다. 우리는 일상 언어를 사용하고 있으나 그 상투성으로 인해 우리의 의식은 고여 있는 물처럼 새롭게 생성되지 못하고 스테레오 타입으로 고정되고 자동화된다. 광고 카피에서 기존의 식상한 표현을 벗어나 놀라움을 준다는 것, 그렇게 하기 위해선 도식적인 공식, 즉 법칙을 파괴하는 창조적 행위가 수반되어야 하는데 그것이 바로 문학에서 말한 이것과 같은 의미이다.

- ① 난 샐러드를 마신다! (○○유업 - 요구르트 광고)
 ② 이젠, 빛으로 요리하세요! (○○전자 - 전자레인지 광고)
 ③ 차도 이 맛을 안다. (○○정유 - 기름 광고)
 ④ 우리는 젊음의 모든 것을 사랑한다. (○○그룹 - 기업 광고)

문 11. 다음 글의 내용에 부합하지 않는 것은?

아이를 낳으면 엄마는 정신이 없어지고 지적 능력이 감퇴한다는 것이 일반 여성들의 상식이었다. 그런데 올 봄 폴리처상 수상 작가인 캐서린 엘리슨이 『엄마의 뇌:엄마가 된다는 것이 우리의 뇌를 얼마나 영리하게 하는가』라는 책을 써서 뉴욕 타임즈, CBS, NBC, BBS 등의 기사가 된 바 있다. 엘리슨이 그런 아이디어를 얻게 된 것은 1999년의 신경과학자 크레이그 킹슬리 등의 연구 결과를 접하고였다.

최근 보스턴 글로브 지(誌)에 킹슬리 박사 팀은 몇 개의 실험을 통하여 흥미 있는 결과를 발표하였다. 그들의 실험 결과에 의하면 엄마쥐는 처녀쥐보다 인지능력이 급격히 증가하여 후각능력과 시각능력이 급증하고 먹잇감을 처녀쥐보다 세 배나 더 빨리 찾았다. 엄마쥐의 뇌의 해마(기억 및 학습 담당)의 신경로가 새롭게 재구성되는 것 같았다고 한다.

엄마쥐가 되면 엄마의 두뇌는 에스트로젠, 코티졸, 기타 다른 호르몬에 의해 마치 목욕을 한 것처럼 된다. 그런데 흥미있는 것은 어미 혼자 내적으로 두뇌의 변화가 오는 것이 아니라 새끼와 상호작용하는 것이 두뇌 변화에 크게 영향을 준다는 것이다. 새끼를 젖먹이고 다루고 하는 과정에서 감각적 민감화와 긍정적 변화가 일어나고 인지적 능력이 상승한다.

그러면 인간에게서는 어떨까. 대개 엄마가 되면 너무 힘들고 일에 부대껴서 결국은 머리가 켈리처럼 말랑말랑해져 지적 능력이 떨어진다고 생각한다. 그러나 이러한 현상은 상당 부분 사회공동체적 자기암시로부터 온 것이라고 볼 수 있다.

오하이오 신경심리학자 줄리에 수어는 임신한 여성들을 두 집단으로 나누어, A집단에게는 ‘임신이 기억과 과제 수행에 어떤 영향을 주는가를 알아보기 위해서 검사를 한다’고 하고 B집단에게는 설명 없이 그 과제를 주었다. 그 결과 A집단 임신 여성들이 B집단보다 과제 수행점수가 상당히 낮았다. A집단은 임신하면 머리가 나빠진다는 부정적 고정관념의 영향을 받아 헤어나지 못한 것이다.

연구결과들에 의하면 쥐에게서 엄마가 된다는 것은 감각, 인지적 능력 및 융합성 등을 높여 준다. 아빠쥐도 새끼와 상호작용하면서 뇌가 더 영리해진다고 한다. 임신한 엄마처럼 아빠의 뇌에서도 관련 호르몬 수준이 높아진다는 것이다. 지금껏 연구는 주로 쥐를 중심으로 이루어졌지만, 인간에게도 같은 원리가 적용될 가능성은 많다.

- ① 이 글은 인간이 지니고 있는 고정관념의 부정적인 측면을 이야기하고 있다.
- ② 이 글은 임신 및 출산에 따른 뇌 기능의 변화에 관한 실험 결과를 논박하고 있다.
- ③ 임신과 출산의 긍정적 측면은 다양한 호르몬의 분비 및 아이와의 상호작용으로 인지-수행 뇌기능이 향상된다는 것이다.
- ④ 육아 활동을 통해 아빠의 뇌에 긍정적인 변화가 나타날 수 있다.

문 12. 문장 성분 간의 호응이 적절하지 않은 것은?

- ① 지난해 방송통신위원회에서 적발한 과장 광고의 사례는 300건이 훨씬 넘는다.
- ② 유리 건물은 은폐 공간을 최소화하여 각종 사고 예방과 업무의 생산성도 높이고 있다.
- ③ 어제의 세상과 오늘의 세상이 다르듯이 어제의 말과 오늘의 말도 다르다.
- ④ 한국인에게 있어서 대장암은 위암이나 폐암 등과 같이 발병률이 높은 암이다.

문 13. ㉠ ~ ㉣에 들어갈 한자 숙어나 고사 성어가 바르게 연결된 것은?

- (㉠)이라고, 내가 가지지 못한 것을 보니 욕심이 생긴다.
○ 그 교수님의 강의 내용은 작년 것과 (㉡)하다.
○ 부정부패를 (㉢)하고서야 나라의 기강이 바로 서는 법이다.
○ 공무원은 (㉣)의 자세로 업무를 처리해야 한다.

- | ㉠ | ㉡ | ㉢ | ㉣ |
|--------|------|------|------|
| ① 見勿生心 | 大同少異 | 發本塞源 | 不偏不黨 |
| ② 見勿生心 | 大同小異 | 拔本塞源 | 不便不黨 |
| ③ 見物生心 | 大同小異 | 拔本塞源 | 不偏不黨 |
| ④ 見物生心 | 大同少異 | 發本塞源 | 不便不黨 |

문 14. (가) 상황에 어울리는 글을 쓰려고 할 때 (나) 조건에 가장 잘 맞는 것은?

- (가) 상황: 서로 다른 성격으로 인해 자주 다투는 두 학생을 대상으로 하여 충고의 말을 하려 한다. 내용은 삶과 관련하여 ‘조화(調和)의 가치’에 대한 것으로 하고자 한다.
(나) 조건: ㉠ 대립적인 속성을 지닌 사물을 이용한다.
㉡ 유추와 대조의 표현 효과를 살린다.
㉢ 가치의 요소를 암시적으로 드러낸다.

- ① 이는 딱딱하고 혀는 부드럽다. 이는 음식을 씹되 그 맛을 모르고, 혀는 맛볼 수는 있으나 맛이 우리나라에 씹을 수는 없다. 이 둘이 어울려 제 기능을 다할 때 음식으로부터 즐거움과 건강을 얻을 수 있듯이, 엄격한 아버지와 자애로운 어머니가 존재하기에 아이는 건강하게 자랄 수 있다. 이런 것이 세상의 이치이다.
- ② 분수와 폭포는 영원한 대립자이다. 폭포는 지하를 향해 끝없이 하강하려 하지만, 분수는 천상을 향해 부단히 상승하려고 한다. 폭포가 철저히 자연의 법칙에 순응하려 한다면 분수는 이러한 법칙에 반대하고 저항한다. 이 두 개의 의지는 결코 서로 만나 이웃을 이루는 일이 없다.
- ③ 광명과 암흑은 정반대의 현상이다. 그러나 광명이 있을 때 비로소 암흑이 생겨난다. 촛불로 인해 찾아 온 광명은 암흑을 내쫓는 것이 아니라 거꾸로 촛불 밑에 암흑을 불러들인다. 광명이 없는 암흑은 다만 죽어 있는 정적에 지나지 않는다. 광명은 암흑을 깨어나게 한다.
- ④ 인간에게 역사와 신화의 두 다리가 있다. 역사는 먹고 자고 입는 일상의 율타리 속에서 움직이며, 신화는 사랑하고 노래하며 춤추는 초월의 언덕 위에서 행동한다. 밥은 역사의 양식이며 술은 신화의 양분이다. 이 둘 모두 필요한 것이 사실이지만 술 없이는 살아도 밥 없이는 살 수 없다.

문 15. 다음의 내용을 반영하고 있는 말하기로 볼 수 없는 것은?

성공적인 대화가 되려면 감동을 줄 수 있는 솔직한 화법이어야 하고, 내용을 정확하게 전달할 수 있도록 쉽고 간결해야 하며, 상대방의 의견과 다른 내용일지라도 완곡 어법을 사용하여 효과적으로 전달해야 한다. 그리고 긍정적인 내용과 부정적인 내용을 함께 전달하거나 적절한 표현 수단을 함께 사용하는 것도 좋은 방법이 될 수 있다.

- ① 뭐 대학엔 별 생각이 없어? 정신 차려 인마. 너만큼 컴퓨터 하는 놈들은 얼마든지 있어! 한심한 놈, 밥 대신 꿈 먹고 사는 놈 아냐, 이놈이.
- ② (벌떡 일어나서 아버지께 꾸벅 인사하며) 컴퓨터, 고맙습니다. 그리고요…… (다시 고개 푹 숙여 인사하며) 죄송합니다.
- ③ 미국 대통령 선거에서 엘 고어는 경기장 내 담배 광고판을 없애자는 취지의 연설을 다음과 같이 했습니다. “그때 소녀의 나이는 열세 살이었습니다. 호기심 때문에 담배를 피우기 시작했고 나이 들수록 흡연 횟수는 늘었습니다. 그리고 이십대의 꽃다운 나이에 폐암으로 죽었습니다. 그 소녀는 다름 아닌 내 누이였습니다.”
- ④ 자넨 물론 아들이 늦을 걸 염려하지만 점순이루 말하면 이제 겨우 열여섯이 아닌가? 그렇지만 아까 빙장님의 말씀이 올 갈에는 열 일을 제치고라두 성례를 시켜주겠다 하시니 좀 고마운 것인가. 빨리 가서 모 붓든 거나 마저 붓게.

문 16. 언어 예절에 맞는 것은?

- ① (같은 반 친구에게) 철수야, 선생님이 너 교무실로 오시래.
- ② (선생님과의 대화에서) 선생님, 저는 김해 김씨입니다.
- ③ (점원이 손님에게) 진부 합쳐서 6만 9천원 되시겠습니다.
- ④ (할아버지와 손자의 대화에서) 할아버지, 제가 말씀을 올리겠습니다.

문 17. 다음 중 옳바르지 않은 것은?

- ① 국어의 고유어에는 상징어를 나타내는 어휘가 발달하여 있다.
- ② 국어는 어간에 문법적인 기능을 가진 요소가 결합하는 첨가어의 특성을 지닌다.
- ③ 국어는 첫소리에서 ‘ㄷ’, ‘ㅇ’이 발음되지 않는다.
- ④ 국어의 자음은 ‘[k]:[g], [t]:[d], [p]:[b]’처럼 ‘무성음:유성음’의 대립을 이룬다.

문 18. 어원상 신체 기관과 관계없는 한자어는?

- ① 단장(斷腸)
- ② 유전(遺傳)
- ③ 지장(指章)
- ④ 장풍(掌風)

문 19. 밑줄 친 단어와 문맥적으로 가장 가까운 것은?

정부는 사회간접자본 지출을 통한 경기 부양 효과를 지나치게 낙관적으로 보고 있다.

- ① 관찰하고
- ② 예언하고
- ③ 간주하고
- ④ 전망하고

문 20. 다음 중 띄어쓰기가 옳은 것은?

- ① 쓰레기를 V 길에 V 버리면 V 안된다.
- ② 이 V 일을 V 하는 V 데에 V 사흘이 V 걸렸다.
- ③ 부모 V 자식간에는 V 정이 V 있어야 V 한다.
- ④ 그가 V 집을 V 떠난지 V 일 V 년이 V 지났다.

영 어

문 1. 밑줄 친 부분에 들어갈 단어로 가장 적절한 것은?

There are two excellent television programs scheduled tonight, but I can see only one of them because they are _____.

- ① indisputable
- ② concurrent
- ③ matchless
- ④ indispensable

문 2. 밑줄 친 부분에 들어갈 단어로 가장 적절한 것은?

Americans prefer to buy _____ rather than foreign cars.

- ① domestic
- ② adequate
- ③ congenial
- ④ fraudulent

문 3. 밑줄 친 부분에 들어갈 표현으로 가장 적절한 것은?

If another war _____ in the country, the world economy will be devastated.

- ① breaks out
- ② takes down
- ③ calls off
- ④ fills out

문 4. 밑줄 친 부분과 의미가 가장 가까운 것은?

Mary and I have been friends over 10 years but I sometimes have a strange feeling to her. She is as deep as a well.

- ① easy to persuade
- ② difficult to understand
- ③ impatient to deal with
- ④ simple to satisfy

문 5. 밑줄 친 부분 중 어법상 옳지 않은 것은?

Younger students ① who participated in the survey ② sponsored by a weekly magazine turned out ③ to be less concerned about the serious problems of homeless people ④ as the older students were.

- ① who
- ② sponsored
- ③ to be
- ④ as

문 6. 다음 글이 다루고 있는 문제를 가장 잘 표현한 것은?

We know a lot about the importance of the early childhood for later development—learning begins at birth and the first few years of life are a critical period for brain development. This early learning can be enhanced or inhibited by the environment in which a child grows up. Essential for early learning is a stimulating social environment. Babies and young children need to be in a caring, responsive environments. They need to be talked to, loved and interacted with. They need opportunities to play, talk and explore their world, and they need to be encouraged within safe limits, rather than restricted in their activities or punished.

- ① How to become caring, responsive parents to disabled children.
- ② What role-playing contributes to the child's sense of justice.
- ③ The importance of early childhood for later development.
- ④ Treating damages to brain development in early childhood.

문 7. 다음 글의 주제로 가장 적절한 것은?

Long before the century of Columbus, when the sailors looked out upon the seas, what they saw was a flat surface. Then came Columbus. As he watched sailing ships disappear over the horizon, he noticed that they didn't just disappear, but that the hull always disappeared first, then the sails, and the tip of the mast. Columbus saw the oceans differently. He came back from New World convinced that he had been to the other side of the sphere. He was only half right in distance, but 100 percent right in opening up new navigational possibilities. Columbus' accomplishment, once accepted, enabled mankind to use the existing skills of sea craft for vastly greater undertakings. In conclusion, man is limited not so much by his tools as by his vision.

- ① 사고 전환의 필요성
- ② 기술 개발의 중요성
- ③ 추상적 사고의 장점
- ④ 현장 경험의 중요성

문 8. 다음 글의 제목으로 가장 적절한 것은?

Taking time to clear your mind through meditation can boost your spirits and your immunity. Psychologist, Richard Davidson, gave 40 people a flu vaccine. Half of them followed a regular meditation schedule for an hour a day, six days a week. The others just got the vaccine. After eight weeks, the meditators had higher levels of flu-fighting antibodies than those who didn't meditate. They were also better able to deal with stress and had increased activity in the area of the brain linked to good moods. "Meditation produces measurable biological changes in the brain and body," says Davidson. "It is safe and can be of great benefit."

- ① Positive Effects of Meditation
- ② Process of Forming Immune System
- ③ Length of Meditation and Stress
- ④ Relationship between Flu Vaccine and Antibody

문 9. 다음 글에서 전체적인 흐름과 관계없는 문장은?

According to government figures, the preponderance of jobs in the next century will be in service-related fields, such as health and business. ① Jobs will also be plentiful in technical fields and in retail establishments, such as stores and restaurants. ② The expansion in these fields is due to several factors: an aging population, numerous technical breakthroughs, and our changing lifestyles. ③ However, people still prefer the traditional types of jobs which will be highly-paid in the future. ④ So the highest-paying jobs will go to people with degrees in science, computers, engineering, and health care.

문 10. 글의 논리적 연결을 위해 밑줄 친 부분에 들어갈 말로 가장 적절한 것은?

Health is a dynamic condition that represents a range of physical and emotional states. Good health is more than the absence of disease. A person afflicted with a temporary illness, such as seasickness, _____, does not necessarily have bad health as a result of such a mishap. Moreover, physical condition and health are not synonymous terms. A basketball player in excellent physical condition can still have poor health.

- ① hereby
- ② however
- ③ for example
- ④ in addition

문 11. 밑줄 친 부분에 들어갈 말로 가장 적절한 것은?

Within the UN's first year, the Economic and Social Council established its Commission on the Status of Women, as the principal global policy-making body dedicated exclusively to gender equality and advancement of women. Among its earliest accomplishments was ensuring gender neutral language in the draft Universal Declaration of Human Rights. The landmark Declaration, adopted by the General Assembly on 10 December 1948, reaffirms that "All human beings are born free and equal in dignity and rights" and that "everyone is entitled to all the rights and freedoms set forth in this Declaration, without _____ of any kind, such as race, colour, sex, language, religion, ..., birth or other status." As the international feminist movement began to gain momentum during the 1970s, the General Assembly declared 1975 as the International Women's Year.

- ① distinction
- ② disinclination
- ③ disputation
- ④ disinterestedness

문 12. 밑줄 친 부분에 들어갈 말로 가장 적절한 것은?

I was invited to go to a temple. When I got there, I was surprised to see that the extraordinarily beautiful building, situated in the middle of a vast forest, was right next to a huge piece of waste ground. I asked what the waste ground was for and the man in charge explained: "That is where we will build next temple. Every twenty years, we destroy the temple you see before you now and rebuild it on the site next to it. This means that the monks who have trained as carpenters, stonemasons, and architects are always using their practical skills and passing them on to their apprentices. It also shows them that nothing in this life is eternal, and even the temples are in need of _____."

- ① strong leadership
- ② intellectual property
- ③ constant improvement
- ④ everlasting mythology

문 13. 밑줄 친 부분에 들어갈 말로 가장 적절한 것은?

A Western-style conversation between two people is like a game of tennis. If I introduce a topic, a conversational ball, I expect you to hit it back. If you agree with me, I don't expect you simply to agree and do nothing more. I expect you to add something—a reason for agreeing, another example, or an elaboration to carry the idea further. But I don't expect you always to agree. I am just as happy if you question me, or challenge me, or completely disagree with me. Whether you agree or disagree, _____.

- ① you'll be playing the wrong game
- ② your response will return the ball to me
- ③ you'll learn a new lesson from your experience
- ④ your conversation style will differ from the Western style

문 14. 다음 글의 내용과 일치하는 것은?

The umbrella is so old that no one knows where it came from — it was invented before man learned how to write. But for thousands of years, the umbrella was used only for protection from the sun, rather than from the rain. The word 'umbrella', in fact, comes from the Latin word 'umbra', which means 'shade', and ancient slaves held umbrellas over their masters to give them shade. At the beginning, umbrellas were carried only by women, for they weren't considered 'manly' enough to be used by men. It wasn't until about 300 years ago that people began to use waterproof umbrellas in the rain.

- ① The umbrella was invented after man learned how to write.
- ② The umbrella was originally used for protection from the rain.
- ③ At the beginning, umbrellas were carried only by men.
- ④ People began to use waterproof umbrellas about 300 years ago.

문 15. 다음 글의 내용과 일치하는 것은?

Upstate New York florist Patricia Woysher has been in the business for forty years. She's sold flowers to tens of thousands of folks in the area and even received one of the best assignments a florist could hope for, decorating the White House for the Christmas season. "I had to take a deep breath. I mean, you see pictures of the place all your life, then one day you're in the Oval Office." Despite the excitement, Patricia's focus remained on her day-to-day concerns. "Doing the White House was exciting and rewarding, but my job is to run my business. I want to have something here that will last forever, that I can pass on to my children."

- ① Patricia runs a flower shop in the White House.
- ② Patricia was invited to the White House for a party.
- ③ Patricia worked for the White House and forgot her daily routines.
- ④ Patricia hopes to turn her business over to her offspring.

문 16. 다음 글의 내용과 일치하지 않는 것은?

Although less well known than other writings, the Icelandic sagas were some of the finest pieces of literature produced in Europe during the Middle Ages. The word saga is derived from the Old Norse verb meaning "to say" or "to tell." As written literature developed in Iceland, it fell into several categories. Some books were translations of other European works, including lives of the saints, ancient epics, and French romances. The major sagas that survived are those that tell of the lives of kings, legends of heroes, and stories of ordinary Icelanders. The royal sagas are mainly about Norway. These sagas reached their greatest literary height in the work of the Icelandic poet Snorri Sturluson.

- ① The word saga is closely related to an Old Norse verb.
- ② Sagas started and developed in an European country.
- ③ Sagas about kings and their families are mainly about Iceland.
- ④ Some Icelandic sagas were translations of other European works.

문 17. 우리말을 영어로 옮긴 것으로 옳지 않은 것은?

- ① 그가 조만간 승진할 것이란 소문이 있다.
→ The rumor says he will be promoted sooner or later.
- ② 음주 운전하는 것은 어리석은 것이라는 것을 알았다.
→ I found it stupid to drive under the influence.
- ③ 우리는 폭풍우 때문에 야구를 하지 못했다.
→ The heavy rain prevented us from playing baseball.
- ④ 내 기억에는 그가 나에게 그런 뻔뻔스러운 거짓말을 한 적이 없다.
→ I don't remember for him to tell me such a direct lie.

문 18. 우리말을 영어로 옮긴 것으로 옳지 않은 것은?

- ① 자존감이 높은 사람은 친구들을 쉽게 사귄다.
→ A person who has high self-esteem makes friends easily.
- ② 그녀의 끊임없는 격려 덕분에, 나는 공부를 포기하지 않았다.
→ Thanks to her constant encouragement, I didn't give up studying.
- ③ 최근에서야 나는 나에게 음악에 대한 숨겨진 열정이 있다는 것을 알았다.
→ It was not until recently that I knew I had a hidden passion for music.
- ④ 나는 아침을 건너뛰는 데 너무 익숙해져 있어서 다시 아침을 먹기 시작했을 때 불편함을 느꼈다.
→ I was so used to skip breakfast that I felt uncomfortable when I started having breakfast again.

문 19. 대화의 흐름으로 보아 밑줄 친 부분에 들어갈 표현으로 가장 적절한 것은?

A : Would you like to get some coffee?
 B : That's a good idea.
 A : Should we buy Americano or Cafe-Latte?
 B : It doesn't matter to me. _____
 A : I think I'll get Americano.
 B : Sounds great to me.

- ① Not really.
- ② Suit yourself.
- ③ Come see for yourself.
- ④ Maybe just a handful or so.

문 20. 대화의 흐름으로 보아 밑줄 친 부분에 들어갈 표현으로 적절하지 않은 것은?

A : Did you hear about Jim?
 B : No, what happened?
 A : I heard that he got a promotion.
 B : Really? When?
 A : They haven't announced it yet, but I heard that
 it's probably going to happen next week.
 B : _____

- ① He deserves it since he's worked so hard.
- ② I didn't see that coming.
- ③ I thought Michael would be the lucky one.
- ④ Did you get the go-ahead from the head office?

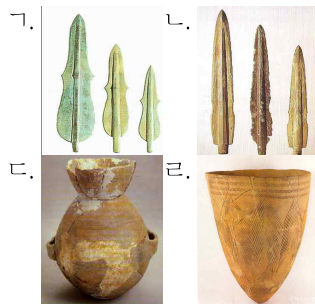
한 국 사

문 1. 다음 유물이 최초로 사용되던 시기에 대한 설명으로 옳은 것은?

- 가락바퀴 ○ 뼈바늘 ○ 돌보습

- ① 부족은 혈연을 바탕으로 한 씨족을 기본 구성 단위로 하였다.
 ② 움집 중앙에 있던 화덕은 한쪽 벽으로 옮겨지고, 저장 구덩도 따로 설치하였다.
 ③ 미송리식 토기를 널리 사용하였다.
 ④ 일부 저습지에서는 벼농사를 지었다.

문 2. 다음 지도는 고조선의 세력 범위를 추정하여 나타낸 것이다. 이러한 추정을 뒷받침해주는 유물을 <보기>에서 고른 것은?



- ① 가, 나
 ② 가, 다
 ③ 나, 라
 ④ 다, 라

문 3. 통일 신라 시대에 실시된 다음 정책들의 공통점으로 옳은 것은?

- 녹읍 폐지 ○ 국학 설치
 ○ 9서당 설치 ○ 관료전 지급

- ① 골품 제도 확립
 ② 민족 통합 실현
 ③ 전제 왕권 강화
 ④ 유교 정치 이념 도입

문 4. 다음 책에 대한 설명으로 옳지 않은 것은?

신 부식은 아뢰웁니다. 옛날에는 여러 나라들도 각각 사관을 두어 일을 기록하였습니다. …… 해동의 삼국도 지나온 세월이 장구하니, 마땅히 그 사실이 책으로 기록되어야 하므로 마침내 늙은 신에게 명하여 편집하게 하였습니다. 아는 바가 부족하여 어찌할 바를 모르겠습니다.

- ① 현존하는 우리나라의 역사서 가운데 가장 오래된 것이다.
 ② 기전체로 서술되어 본기, 지, 열전 등으로 나누어 구성되었다.
 ③ 고구려 계승 의식보다는 신라 계승 의식이 좀 더 많이 반영되었다고 평가된다.
 ④ 몽골 침략의 위기를 겪으며 우리의 전통 문화를 올바르게 이해하려는 움직임에서 편찬되었다.

문 5. 다음과 같은 정치상황이 전개되던 시기의 경제에 대한 설명으로 옳은 것은?

- 긴급 조치 발표
 ○ ‘한국적 민주주의’ 강조
 ○ 통일주체 국민회의 설치

- ① 삼백산업이 발달하였다.
 ② 중화학 공업이 집중 육성되었다.
 ③ 3저 호황으로 고도의 경제 성장이 이루어졌다.
 ④ IMF 외환 위기가 일어났다.

문 6. 다음의 사료를 통하여 알 수 있는 고구려와 신라의 관계를 뒷받침하는 유물은?

(영락) 9년 기해에 백제가 서약을 어기고 왜와 화통하므로, 왕은 평양으로 순수해 내려갔다. 신라가 사신을 보내 왕에게 말하기를, “왜인이 그 국경에 가득 차 성을 부수었으니, 노객은 백성된 자로서 왕에게 귀의하여 분부를 청한다.”고 하였다. …… 10년 경자에 보병과 기병 5만을 보내 신라를 구원하게 하였다. …… 관군이 이르자 왜적이 물러가므로, 뒤를 급히 추격하여 임나가라의 종발성에 이르렀다. 성이 곧 귀순하여 복종하므로, 순라병을 두어 지키게 하였다. 신라의 □농성을 공략하니 왜구는 위축되어 궤멸되었다.

- ① 칠지도 ② 호우명 그릇
 ③ 진흥왕 순수비 ④ 배리 석불 입상

문 7. 다음의 건의안이 채택되어 시행된 정책으로 옳은 것은?

국왕이 백성을 다스림은 집집마다 가서 날마다 일을 보는 것이 아닙니다. 그런 까닭으로 수령을 나누어 보내서 백성의 이익 되는 일과 손해되는 일을 살피게 하는 것입니다. 우리 태조께서 나라를 통일한 후에 군현에 수령을 두고자 하였으나 대개 초창기임으로 인하여 일이 번거로우시 시행할 겨를이 없었습니다. …… 청컨대 외관을 두소서.

— 고려사절요 —

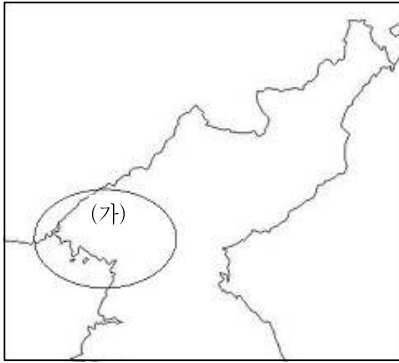
- ① 모든 군현에 지방관이 파견되었다.
 ② 사심관 제도와 기인 제도가 실시되었다.
 ③ 지방에 12목이 설치되고 향리 제도가 마련되었다.
 ④ 5도와 양계에 안찰사와 병마사가 파견되었다.

문 8. 다음 정책을 추진한 인물에 대한 설명으로 옳은 것은?

- 소격서 폐지 ○ 위훈 삭제 ○ 방납의 폐단 시정

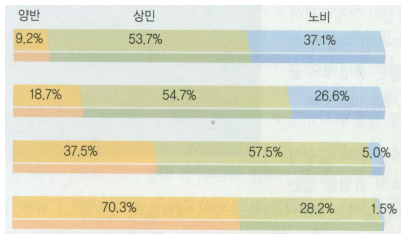
- ① 경연을 강화하고 언론활동을 활성화하였다.
 ② 갑자사화를 주도하여 훈구세력을 몰아내었다.
 ③ 소수서원을 설립하여 유교윤리를 보급하였다.
 ④ 관리들에게 ‘신언패(愼言牌)’를 차고 다니게 하였다.

문 9. (가) 지역에 대한 설명으로 옳지 않은 것은?



- ① 서희가 외교 담판으로 획득하였다.
- ② 홍경래의 난 때 봉기군이 점거하였다.
- ③ 이성계가 4불가론을 내세우며 회군하였다.
- ④ 내상이 거점으로 삼아 대외 무역을 전개하였다.

문 10. 그림은 대구 지역의 신분별 인구 변동 상황을 나타낸 것이다. 이러한 변화가 나타난 시기의 사실로 옳지 않은 것은?



- ① 광작 농업으로 부농층이 등장하였다.
- ② 납속책이 실시되고 공명첩이 발급되었다.
- ③ 노비 중부법이 실시되었다.
- ④ 서얼에 대한 차별이 완화되었다.

문 11. 다음 제도가 시행된 이후 나타난 변화로 옳지 않은 것은?

각 도의 공물은 이제 미포(米布)로 상납한다. 공인으로 삼은 사람에게 그 가격을 넉넉히 계산해 주어 관청 수요에 미리 준비하게 한다. 그러나 본래 정해진 공물 그대로를 상납하는 이는 제때 내야 한다.

- ① 각 고을에서 가호(家戶)를 기준으로 공물을 부과하였다.
- ② 공물을 각종 현물 대신 쌀·베·동전으로 징수하였다.
- ③ 토지가 없거나 적은 농민은 공물 부담이 경감되었다.
- ④ 물품의 수요와 공급이 증가하면서 상품화폐경제가 발전하였다.

문 12. 다음은 갑신정변 당시 발표된 정강의 일부이다. 각 정강에 담겨진 개화파의 목표에 대한 설명으로 옳지 않은 것은?

- 1조: 흥선 대원군을 빨리 돌아오게 하고 청에 조공하는 허례를 폐지할 것
- 3조: 지조법을 개혁하여 간소한 관리를 뿌리 뽑고 백성의 곤란을 구제할 것
- 12조: 재정은 모두 호조에서 관찰케 하고 그 밖의 재무 관청은 폐지할 것
- 13조: 대신과 참찬은 함문 안의 의정부에서 회의 결정 하고 정령을 공포해서 시행할 것

- ① 1조 - 청에 대한 사대 관계를 폐지하겠다.
- ② 3조 - 소작농에게 토지를 분배하여 생활수준을 개선하겠다.
- ③ 12조 - 재정을 일원화하여 지나친 조세 징수와 낭비 등을 막겠다.
- ④ 13조 - 국왕의 전제권을 제한하여 근대적 정치개혁을 이루겠다.

문 13. 다음의 인물들이 관여했던 사건을 계기로 일어났던 의병의 상황에 대한 설명으로 옳은 것은?



- ① 보수 유생층이 주도하였고 동학의 잔여세력도 참여하였다.
- ② 신돌석 등 평민출신 의병장이 등장하였다.
- ③ 정규 훈련을 받은 군인들이 가담하면서 전투력이 한층 강화되었다.
- ④ 최익현은 체포된 후 쓰시마섬에 유배되었다가 순국하였다.

문 14. 밑줄 친 '그'의 활동으로 옳지 않은 것은?

그는 함경도 단천 출신으로 한성으로 올라와 무관학교에 입학하였고, 졸업 후 시위대 장교로 군인생활을 시작하였다. 강화도 진위대 대장 시절에는 공금을 횡령한 강화부윤이 자신을 모함하자, 군직을 사임하기도 하였다. 그는 군인이면서도 계몽운동을 중요하게 생각하여 강화읍에 보창학교를 세워 근대적 교육을 시작하였다. 그러나 고종황제의 강제퇴위와 군대해산을 전후하여 무력항쟁과 친일파 대신 암살 등을 계획하였으며, 강화 진위대가 군대 해산에 항의하여 봉기하자 이에 연루되어 체포되기도 하였다.

- ① 비밀결사조직인 신민회에 참여하였다.
- ② 하바로프스크에서 한인사회당을 결성하기도 하였다.
- ③ 대동보국단을 조직하고 진단이라는 잡지를 발간하기도 하였다.
- ④ 블라디보스토크에 대한광복군정부라는 임시정부를 수립하였다.

문 15. 일제 강점기 우리나라 역사학자들의 역사연구 활동에 대한 설명으로 옳지 않은 것은?

- ① 안재홍은 우리나라 역사를 통사 형식으로 쓴 『조선사연구』를 편찬하였다.
- ② 백남운 등의 사회경제사학자들은 민족주의 사학자들의 정신 사관을 비판하기도 하였다.
- ③ 신채호는 『조선상고문화사』를 저술하여 대종교와 연결되는 전통적 민간신앙에 관심을 보였다.
- ④ 정인보는 광개토왕릉 비문을 연구하여 일본 학자의 고대사 왜곡을 바로잡는 데 기여하였다.

문 16. 다음은 1876년 개항 이후 우리나라가 외국과 맺은 조약의 내용이다. 시기순으로 바르게 나열한 것은?

- ㄱ. 조선과 미국 두 나라 중 한 나라가 다른 나라의 핍박을 받을 경우 분쟁을 해결하도록 주선한다.
 ㄴ. 일본국 국민은 본국에서 사용되는 화폐로 조선국 국민의 물자와 마음대로 교환할 수 있다.
 ㄷ. 영국군함은 개항장 이외에 조선 국내 어디서나 정박할 수 있고 선원을 상륙할 수 있게 한다.
 ㄹ. 일본 공사관에 군인 약간을 두어 경비하게 하고 그 비용은 조선국이 부담한다.

- ① ㄴ→ㄷ→ㄱ→ㄱ ② ㄴ→ㄱ→ㄷ→ㄷ
 ③ ㄴ→ㄷ→ㄱ→ㄷ ④ ㄴ→ㄱ→ㄷ→ㄷ

문 17. (가), (나) 시기 사이에 볼 수 있었던 장면으로 적절한 것은?

- (가) 전등이 경복궁 내에 설치되어 불을 밝히기 시작하였다. 고종은 문무백관과 함께 경복궁 내의 휘황한 불빛을 찬탄하면서 바라보았다.
 (나) 서울에서는 서대문에서 청량리까지의 구간에서 전차 운행이 시작하였다. 아주 빠른 속도는 아니었지만, 많은 사람들이 신기한 듯 쳐다보았다.

- ① 광혜원 개원식에서 경영 방침을 연설하는 알렌
 ② 한성순보를 읽고 있는 정부 관리
 ③ 독립문의 준공을 축하하러 온 학생
 ④ 국채 보상운동에 비녀를 기부하는 여성

문 18. 다음 내용과 관련 있는 역사적 사실을 바르게 설명한 것은?

- (가) 부자와 빈자를 막론하고 우리가 우리의 손에 산업의 권리생활의 제일 조건을 장악하지 아니하면, 우리는 도저히 우리의 생명, 인격, 사회의 발전을 기대하지 못할 것이다. 우리는 이와 같은 견지에서 우리 조선 사람의 물산을 장려하기 위하여, 조선 사람은 조선 사람이 지은 것을 사 쓰고, 둘째 조선 사람은 단결하여 그 쓰는 물건을 스스로 제작하여 공급하기를 목적 하노라.
 (나) 소작문제는 소작인 자체의 자각이 아니면 안 될 것이요, 소작인의 자각을 지금 상태와 같이 산산이 개개의 행동으로 보아 아무 조직적 단체가 없으면 문제의 이해를 연구할 기회는 없을 것이다. 따라서 아무 힘도 생각지 아니할지며, 아무 일도 되지 아니할 것이다. 그러므로 소작문제 해결은 반드시 소작인의 단결이 공고하여야 할 것을 굳세게 신념하고 이를 선언하노니, 조선의 소작인은 단결하라. 단결하여야 살 것이다.

- ① (가)를 추진한 대표적인 단체로 근우회가 있다.
 ② (나)는 대구에서 시작되어 전국으로 확산되었다.
 ③ (가)는 차별적 사회질서를 극복하고 평등사회를 이룩하려고 하였다.
 ④ (나)를 주도한 세력은 (가)에 대해 비판적이었다.

문 19. 다음의 상황을 극복하기 위해 실시한 우리 정부의 정책과 그 영향에 관한 설명으로 옳은 것은?

<1945년 말 현재 남한의 토지 소유 상황>

(단위: 만 정보)

구 분	답	전	계
농 경 지	128 (100 %)	104 (100 %)	232 (100 %)
소 작 지	89 (70 %)	58 (56 %)	147 (63 %)
전(前) 일본인 소유	18	5	23
조선인 지주 소유	71	53	124
자 작 지	39 (30 %)	46 (44 %)	85 (37 %)

- ① 유상 몰수, 무상 분배 방식이었다.
 ② 임야 등 비경지는 대상에서 제외하였다.
 ③ 신한공사를 핵심 추진 기관으로 삼았다.
 ④ 북한의 토지 개혁에 커다란 영향을 주었다.

문 20. 다음 자료와 관련된 설명으로 옳지 않은 것은?

- 제1조 일본 정부와 통모하여 한일 합병에 적극 협력한 자, 한국의 주권을 침해하는 조약 또는 문서에 조인한 자와 모의한 자는 사형 또는 무기징역에 처하고 그 재산과 유산의 전부 혹은 2분의 1 이상을 몰수한다.
 제3조 일본 치하 독립 운동자나 그 가족을 악의로 살상 박해한 자 또는 이를 지휘한 자는 사형, 무기 또는 5년 이상의 징역에 처하고 그 재산의 전부 혹은 일부를 몰수한다.

- ① 독립을 방해할 목적으로 단체를 조직했다면 10년 이하의 징역과 재산의 몰수 등이 가능하였다.
 ② 기술관을 포함하여 고등관 3등급 이상의 관공리는 공소시효 경과 전에는 공무원 임용이 불허되었다.
 ③ 반민족행위를 조사하기 위하여 특별조사위원회를 설치하였다.
 ④ 일본 정부로부터 작위를 받은 자는 무기 또는 5년 이상의 징역과 재산·유산의 몰수 등이 가능하였다.