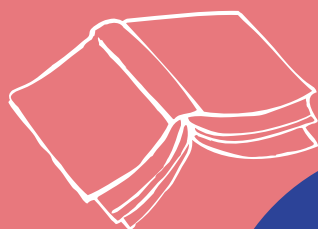


한국교육과정평가원

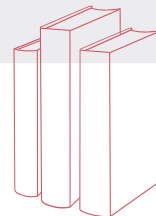
# 읽기 태도

검 사 지

중등



한국교육과정평가원



# 읽기 태도 검사 개요

읽기 태도 검사는 학생들의 독서 실태와 태도를 확인하는 데에 목적이 있습니다. 읽기 태도는 '읽기를 대상으로 좋고 싫음의 평가를 내리고 그러한 평가에 따라 읽기 상황에 접근하거나 회피하는 등의 반응을 일관되게 산출하는 심리적 경향(정혜승, 2006: 390)'으로 정의할 수 있습니다. 읽기 지도에서 학생들의 실제 읽기 시간은 어느 정도인지 파악하고 읽기에 대한 동기와 인식이 어떠한지 확인하여 학생들이 지속적으로 글을 읽을 수 있는 습관을 가질 수 있도록 지원하는 것이 중요합니다.

읽기 태도 검사지는 '독서 실태, 독서 지원 환경, 독서 위험 환경, 독서 효능감, 독서 가치/정서' 5가지로 나뉘며 총 8개 세부 항목으로 구성되었습니다. 각 세부 항목의 검사 결과를 연계하면 학생의 읽기 태도를 다양하게 진단할 수 있고 그에 따른 교수·학습 방안을 설계할 수 있습니다.

## I. 독서 실태

1. **읽기 시간**을 통해 **독서 양**을 알 수 있습니다. 학생들의 읽기 능력을 길러주기 위해서는 자유로운 독서 시간이 확보되어야 합니다. '4. 물리적 독서 환경'과 '6. 독서 위험 환경' 검사 결과를 토대로 읽기 시간이 적은 원인을 파악해 볼 수 있습니다.
2. **읽기 동기**를 통해 **읽기 동인**을 알 수 있습니다. 읽기 동기 자체가 낮은 학생들에게는 외재적 동기를 우선 촉진하여 독서를 경험하게 하고, 점점 독서에 흥미와 재미를 느끼도록 다양한 독서 활동을 제시하여 내재적 동기를 높이도록 합니다. '3. 읽기 장르/매체' 결과를 바탕으로 학생들의 독서 선호와 취향을 고려하여 도서를 추천할 수 있습니다.
3. **읽기 장르/매체** 검사를 통해 학생들의 **읽기 선호와 취향**을 알 수 있습니다. 다양한 장르와 매체를 통해 독서를 하는 것이 좋지만 특정 장르와 매체에 기반한 독서를 하더라도 이를 통해 읽기 능력을 기를 수 있습니다. '7. 독서 효능감' 결과와 연계하여 분야별 읽기 능력을 함께 길러줄 수 있도록 합니다.

## II. 독서 지원 환경

4. **물리적 독서 환경**을 통해 **도서 접근성**과 **독서 분위기** 조성 실태를 알 수 있습니다. 가정, 학교 도서관, 지역 도서관의 도서 접근성과 독서 분위기 조성을 점검하여 '1. 읽기 시간'을 확보하고 '8. 독서 가치/정서'를 촉진하도록 합니다.
5. **관계적 독서 환경**을 통해 **독서 대화** 경험과 **독서 후원** 환경을 알 수 있습니다. 학생이 독서를 하는 데 주요한 영향을 주는 사람을 독서 후원자라고 부릅니다. 독서 후원 환경과 후원자는 독서에 대한 긍정적 인식, 권유, 가치 판단, 긍정적 정서 기대 등에 영향을 주며 독서에 대한 동기에도 많은 영향을 줍니다. 가까운 친구, 부모님이나 주변 어른, 선생님이나 온라인의 다른 독자들하고 독서 대화를 하면 '2. 독서 동기'를 내재적 동기로서 변화시킬 수 있고, '8. 독서 가치/정서'를 촉진할 수 있습니다. 또한 독서에 어려움을 겪을 때 친구, 부모님이나 주변 어른, 선생님께서 도움을 받을 수 있다면 '7. 독서 효능감'을 높일 수 있습니다.

## III. 독서 위험 환경

6. **독서 위험 환경**을 통해 독서에 대한 **경쟁 가치**를 알 수 있습니다. 읽는 데 드는 시간, 노력, 실패의 위험이 읽기를 통해 돌아올 혜택과 비교하여 높을 때에는 '2. 읽기 동기'가 약해질 수 있습니다.

## IV. 독서 효능감

7. **독서 효능감**을 통해 학생이 **능숙한 읽기에 대한 자기 인식**을 알 수 있습니다. 흔히 자기 효능감이라고 부르는 이 요인은 학생이 자신의 읽기 기능과 전략 등의 인지적인 과정에 대한 학생의 인식을 의미합니다. 학생이 읽기를 하면서 자신이 얼마나 효율적이고 수월하게 글을 읽고 있는지 메타적으로 인식하는 지표로 활용할 수 있습니다. 독서 효능감이 높은 학생은 읽기 태도가 긍정적이며 읽기 성취도 높게 나타날 가능성이 높습니다. 반면에 독서 효능감이 낮은 학생은 읽기를 두려워하며 자신이 글을 읽고 잘 이해하기 어려울 것이라는 두려움과 불안을 가질 수 있습니다.

## V. 독서 가치/정서

8. **독서 가치와 정서**에 대한 학생의 인식을 통해 학생의 **읽기에 대한 느낌과 감정**을 가지고 있는지 알 수 있습니다. 읽기의 정서적인 요인은 읽기 자체와 읽기와 관련된 대상에 대해 좋고 싫은 느낌과 감정을 의미합니다(정혜승, 2006: 391). 독서 가치는 읽기에 대해 어떤 가치를 부여하고 있는지 평소에 학생이 지니고 있는 생각을 파악하는 데 활용할 수 있습니다. 긍정적인 가치를 가지고 있는 학생은 읽기가 자신의 삶에 직접적으로 도움이 된다는 생각을 합니다. 반면에 부정적인 가치를 가지고 있는 학생은 읽기가 자신에게 그다지 필요하지 않다는 생각을 합니다. 긍정적인 가치를 가진 학생은 스스로 찾아서 책을 읽고 싶어 하지만, 부정적인 가치를 가진 학생은 책을 권해도 읽지 않게 됩니다. 또한, 읽기 행위에 대해 긍정적인 정서를 가진 학생은 읽기를 하면서 즐거움을 느끼고 감동을 받는 반면에 부정적인 정서를 가진 학생은 읽기를 하는 것을 회피하는 경향이 있습니다.



# I. 독서 실태



## 1. 일주일 동안 학교 수업 시간 외에 글을 읽는 시간은 얼마나 됩니까?

※ 글: 종이책, 전자책, 인터넷 글 포함



## 2. 자신의 독서 활동을 떠올리며 해당하는 것을 고르시오.

	전혀 아니다	아니다	그렇다	매우 그렇다
나는 재미있고 즐거워서 책을 읽는다.				
나는 공부나 미래에 도움이 되기 때문에 책을 읽는다.				
나는 어른들이 읽으라고 해서 책을 읽는다.				
나는 보상을 받기 위해 책을 읽는다.				
나는 책을 읽고 싶은 생각이 없다.				





# I. 독서 실태

## 3. 자신의 독서 활동을 떠올리며 해당하는 것을 고르시오.

	전혀 아니다	아니다	그렇다	매우 그렇다
나는 평소에 시, 소설, 수필과 같은 글을 읽는다.				
▶ 주로 어떤 매체로 읽습니까?	① 종이책이나 인쇄물 ② 스마트폰이나 태블릿PC ③ 컴퓨터			
나는 평소에 상식이나 정보를 전달하는 글을 읽는다.				
▶ 주로 어떤 매체로 읽습니까?	① 종이책이나 인쇄물 ② 스마트폰이나 태블릿PC ③ 컴퓨터			
나는 평소에 추리, 판타지, 로맨스 소설과 같은 글을 읽는다.				
▶ 주로 어떤 매체로 읽습니까?	① 종이책이나 인쇄물 ② 스마트폰이나 태블릿PC ③ 컴퓨터			
나는 평소에 만화를 읽는다.				
▶ 주로 어떤 매체로 읽습니까?	① 종이책이나 인쇄물 ② 스마트폰이나 태블릿PC ③ 컴퓨터			
나는 평소에 뉴스, 신문 기사를 읽는다.				
▶ 주로 어떤 매체로 읽습니까?	① 종이책이나 인쇄물 ② 스마트폰이나 태블릿PC ③ 컴퓨터			
나는 평소에 블로그, SNS와 같은 글을 읽는다.				

## II. 독서 지원 환경



### 4. 자신의 독서 환경을 떠올리며 해당하는 것을 고르시오.



	전혀 아니다	아니다	그렇다	매우 그렇다
우리 집에는 내가 읽고 싶은 책이 있다.				
학교 도서관에는 내가 읽고 싶은 책이 있다.				
지역 도서관에는 내가 읽고 싶은 책이 있다.				
우리 집은 책을 읽기 좋은 장소이다.				
학교 도서관은 책을 읽기 좋은 장소이다.				
지역 도서관은 책을 읽기 좋은 장소이다.				

### 5. 자신의 독서 환경을 떠올리며 해당하는 것을 고르시오.

	전혀 아니다	아니다	그렇다	매우 그렇다
선생님은 책 읽기의 좋은 점을 말씀해 주신다.				
부모님이나 주변 어른들은 책 읽기의 좋은 점을 말씀해 주신다.				
친구들은 책 읽기의 좋은 점을 말해 준다.				
선생님은 재미있고, 나에게 도움이 되는 책을 추천해 주신다.				
부모님이나 주변 어른들은 재미있고, 나에게 도움이 되는 책을 추천해 주신다.				
친구들은 재미있고, 나에게 도움이 되는 책을 추천해 준다.				
선생님은 내가 읽을 책을 스스로 선택할 수 있게 해 주신다.				
부모님이나 주변 어른들은 내가 읽을 책을 스스로 선택할 수 있게 해 주신다.				
선생님과 책에 관한 생각이나 느낌을 자유롭게 나눈다.				
부모님이나 주변 어른과 책에 관한 생각이나 느낌을 자유롭게 나눈다.				
친구들과 책에 관한 생각이나 느낌을 자유롭게 나눈다.				
인터넷에 책에 관한 자신의 생각을 쓰거나 영상을 만든다.				
인터넷에서 책에 관해 쓴 글을 읽거나 영상을 찾아본다.				



### 5. 자신의 독서 환경을 떠올리며 해당하는 것을 고르시오.

	전혀 아니다	아니다	그렇다	매우 그렇다
독서 활동에 어려움이 있을 때, 선생님의 도움을 받는다.				
독서 활동에 어려움이 있을 때, 부모님이나 주변 어른의 도움을 받는다.				
독서 활동에 어려움이 있을 때, 친구의 도움을 받는다.				



## III. 독서 위험 환경



### 6. 자신의 독서 환경을 떠올리며 해당하는 것을 고르시오.

	전혀 아니다	아니다	그렇다	매우 그렇다
책을 읽고 싶지만 읽을 시간이 없다.				
책을 읽고 싶지만 책이 너무 비싸다.				
책을 읽고 싶지만 도서관이 멀거나 불편하다.				
책을 읽고 싶지만 근처에 서점이 멀거나 없다.				
책을 읽고 싶지만 무엇을 읽어야 할지 모르겠다.				
책을 읽고 싶지만 어떻게 읽어야 할지 모르겠다.				
책 읽기보다 재미있는 놀이가 많다.				
책 읽기보다 중요한 공부가 많다.				
책 읽기는 친구들 사이에서 인기가 없다.				
책 읽기는 어렵고 힘들어서 스트레스 받는다.				

## IV. 독서 효능감



### 7. 자신의 독서 활동을 떠올리며 해당하는 것을 고르시오.

	전혀 아니다	아니다	그렇다	매우 그렇다
나는 단어를 소리 내어 잘 읽을 수 있다.				
나는 문장을 소리 내어 빠르고 정확하게 읽을 수 있다.				
나는 글을 읽고, 핵심 단어를 찾을 수 있다.				
나는 글을 읽고, 대강의 내용을 간추릴 수 있다.				
나는 글을 읽고, 중심 생각을 파악할 수 있다.				
나는 내가 알고 싶은 정보를 책에서 찾을 수 있다.				
나는 모르는 단어가 있을 때 사전을 찾아볼 수 있다.				
나는 내가 읽은 것을 다른 사람에게 설명할 수 있다.				



## V. 독서 가치/정서



### 8. 책을 읽은 경험을 떠올리며 해당하는 것을 고르시오.

	전혀 아니다	아니다	그렇다	매우 그렇다
나는 책을 읽고 감동을 받은 적이 있다.				
나는 책을 읽는 것이 즐겁다.				
나는 책을 읽을 때, 시간이 지나가는 줄 모른 적이 있다.				
나는 책을 읽다가 중요한 부분이 있으면, 메모하거나 밑줄을 긋는다.				
나는 책을 읽다가 모르는 내용이 있으면, 다른 책이나 자료를 찾아본다.				
나는 책을 읽는 것이 나의 삶에서 중요하다고 생각한다.				
나는 인상 깊게 읽은 책을 두 번 이상 읽은 적이 있다.				
나는 재미있게 읽은 책을 다른 친구에게 추천한다.				
나는 인상 깊게 읽은 책에 대해 글을 쓰거나 영상을 만든다.				



한국교육과정평가원

충청북도 진천군 덕산읍 교학로 8

T. 043-931-0114

F. 043-931-0884

[www.kice.re.kr](http://www.kice.re.kr)