

# 2018학년도 초등돌봄교실 위탁운영 안전 계획

옥 봉 초 등 학 교

(위탁운영 국립군산대학교 방과후학교 주)아리올에듀)

## 1. 목적

『초등돌봄교실 안전관리 요령』은 초등돌봄교실에서 발생 가능한 안전사고, 화재 등의 재난을 사전에 예방하기 위하여 초등돌봄교실에서 아동 돌봄 지도에 종사하는 돌봄강사와 초등돌봄교실 운영 관계자에게 실질적인 도움을 주고자 한다.

## 2. 필요성

요즘 눈에 띄게 증가하고 있는 안전사고는 우발적인 것이 아니라 환경과의 상호작용을 통한 역동적인 개념으로, 이를 예방하기 위해서는 초등돌봄교실의 실내·외 제반 시설과 설비 및 환경을 미리 점검하여 사고 원인을 제거해야 한다. 또한 이를 지속적으로 관리하여 안전한 초등돌봄교실에 대한 대책을 마련하는 것은 잠재적 안전사고의 위험을 사전에 방지할 수 있는 가장 적극적인 방법이다.

## 3. 안전 점검 계획 수립

관리 내용	점검 시기	관련 기관
교실 및 실내외 시설 점검	매월	자체점검
전기 및 가스 점검	6개월/1년	전기안전공사, 가스안전공사
냉·난방용품	수시 점검	자체점검, 해당제조업체
통학버스	수시/정기 점검	자체점검, 정비기관 점검
정기방역	매월	구청(보건소) 및 전문방역업체
응급처치	수시 점검	응급의료정보센터, 대한적십자사
안전관리 인적조직 구성	수시 점검	자체점검
관련 보험 가입	돌봄 아동 등록 시	학교안전공제회
안전지도 연간계획 수립	학기 초	안전교육기관/학교
안전지도 실시(아동/돌봄강사)	수시 지도	학교/교육청

## 4. 세부 추진 계획

### 가. 점검사항

안전점검을 실시 후 개선된 사항은 즉시 수정 기록 한다. 안전점검은 특히 초등돌봄교실 리모델링 전에 반드시 실시하여 리모델링 후에 발생될 수 있는 사고를 예방할 수 있도록 한다.

연말에는 실시된 안전점검 사항을 정리하여 초등돌봄교실 내 자체평가를 실시하여 향후 초등돌봄교실 시설 개보수 및 안전점검 계획에 개선사항을 반영하도록 한다.

### 나. 운영 사항

#### ✿ 교실 내 · 외 환경

점 검 내 용	설 명
<ul style="list-style-type: none"> <li>교실은 아동들의 접근이 용이한 곳에 설치되어 있다.</li> </ul>	<ul style="list-style-type: none"> <li>교실은 유희교실을 활용하되, 1층 설치를 권장하고, 가능한 관리실 및 화장실 등과 인접하게 설치한다.</li> <li>단, 1층이 아닌 경우 출입구가 확보 되어 있고, 층간 이동이 가능하도록 설치한다.</li> </ul>
<ul style="list-style-type: none"> <li>교실은 돌봄강사의 시선이 미치지 않는 공간이 없어야 한다.</li> </ul>	<ul style="list-style-type: none"> <li>돌봄강사는 아동들의 활동이 보이지 않는 공간은 없는지 확인하며 아동들의 활동을 수시 점검한다.</li> </ul>
<ul style="list-style-type: none"> <li>2층 이상에 위치한 교실 창문에는 추락사고 예방을 위한 보호 안전망 또는 안전 바를 갖추고 있다.</li> </ul>	<ul style="list-style-type: none"> <li>2층 이상에 위치한 창문은 추락사고 예방을 위한 안전망 또는 안전 바를 갖추어야 한다.</li> <li>단, 방범창과 같이 비상탈출을 막는 시설이 설치되어서는 안 된다.</li> </ul>
<ul style="list-style-type: none"> <li>편히 쉴 수 있는 휴식공간이 마련되어 있다.</li> </ul>	<ul style="list-style-type: none"> <li>소파나 접이식 침대를 갖추어 아동 이 휴식을 취할 수 있도록 한다.</li> </ul>
<ul style="list-style-type: none"> <li>교실 안 또는 가까운 곳에 세면대가 설치되어 있어 수시로 사용할 수 있고, 적정 온도의 온수가 공급된다.</li> </ul>	<ul style="list-style-type: none"> <li>교실 안 또는 가까운 곳에 세면대가 설치되어 있어 아동들이 자주 손을 씻을 수 있도록 한다.</li> <li>세면대는 냉·온수를 조절하여 사용할 수 있도록 설치한다.</li> <li>정수기는 화상방지 조절기 제품을 사용한다.</li> </ul>
<ul style="list-style-type: none"> <li>교실에 환기를 위한 창문의 크기가 적당하다.</li> </ul>	<ul style="list-style-type: none"> <li>창문은 열었을 때 교실 전체의 환기 가 충분히 될 정도의 자연 환기가 되는 크기여야 한다.</li> <li>외부에서 교실에 들어왔을 때 불쾌하거나 자극적인 냄새가 나지 않는 지 확인해야 한다.</li> </ul>
<ul style="list-style-type: none"> <li>실내 조명시설이 잘 갖추어져 있다.</li> </ul>	<ul style="list-style-type: none"> <li>조명은 눈의 피로감을 줄 수 있는 눈부심이 발생되지 않도록 한다.</li> </ul>

## ✿ 교실바닥 및 냉·난방

### 점 검 내 용

- 교실은 바닥 난방이며 복사난방 또는 전기난방을 하고 있다.
- 교실은 적정온도를 유지할 수 있는 냉방기가 설치되어 있다.



### 설 명



- 복사난방이란 바닥·벽·천장 등에 배관하여 거기에 더운물이나 증기를 보내어 그 복사열로 실내를 따뜻하게 하는 방법을 말한다.
- 직접적으로 난방을 하는 형태는 피해야 한다.
- 복사난방 또는 전기난방 시설을 권장한다.
- 실내온도는 18도 이상, 28도 이하를 권장하도록 한다.

## ✿ 비품 및 물품

### 점 검 내 용

- 날카로운 물건(칼, 송곳, 가위 등)은 잠금 장치가 있는 곳에 보관한다.
- 교구장, 수납장 등에는 아래 부분에 무거운 비품을 보관한다.
- 교구 및 교재는 아동이 꺼내고 수납하기 알맞은 높이에 있으며, 크거나 무거운 교구는 교구장 아래에 배치한다.
- 침구는 청결하게 관리하고 있다.



### 설 명



- 칼, 송곳, 가위 등과 같이 날카로운 물건은 잠금장치가 있는 곳에 보관 한다.
- 카세트와 같은 무거운 비품은 아래쪽에 배치한다.
- 교구 및 교재의 위치는 아동이 쉽게 꺼내고 정리할 수 있어야 한다.
- 크고 무거운 나무 블록과 같은 교구는 아래쪽에 위치해 있어야 한다.
- 침구는 상황에 따라 수시 점검 후, 세탁하여 햇볕에 건조시킨다.

## ✿ 교실청결 및 위생

### 점 검 내 용

- 교실은 환기 및 청결한 관리로 아동들이 쾌적한 생활을 할 수 있도록 한다.
- 쓰레기통은 깨끗하게 관리하고 있다.
- 청소기, 빗자루, 걸레 등의 도구는 청결하게 관리한다.



### 설 명



- 교실에서 불쾌한 냄새가 나지 않도록 수시로 환기시키고, 청소로 청결하게 관리한다.
- 쓰레기통은 매일 쓰레기를 비운 후, 깨끗이 세척하여 건조한다.
- 청소기 필터는 수시로 확인 후, 교체한다.
- 걸레는 세탁 후, 햇볕에 건조시킨다.



## 플러그 및 전자제품

### 점 검 내 용

- 퇴실할 때는 불필요한 전기 전원을 차단한다.
- 전기코드는 규격에 적합하여야 하고 전자제품은 사용 시 유의사항을 숙지하고 있다.
- 전자 제품은 아동들의 안전을 확보하여 설치한다.
- 콘센트는 개별 멀티콘센트를 사용한다.
- 전기 제품은 물이 있는 곳으로부터 떨어진 곳에서 관리한다.



### 설 명



- 누전의 위험이 있으므로 퇴실 할 때 전기 전원을 차단했는지 확인·점검 한다.
- 사용하지 않는 콘센트는 안전덮개를 끼워둔다
- 닳아서 해진 전기코드나 손상된 전기제품은 없는지 확인하여 수리 및 교체한다.
- 벽에 설치된 전자 제품은 안전하게 고정되어 있는지 확인한다.
- 전자 제품 특히 컴퓨터의 전기 코드는 아동들의 안전을 확보하여 설치한다.
- 콘센트는 전기 안전을 위하여 개별 멀티콘센트를 사용한다.
- 개별멀티콘센트란 각각의 콘센트에 잠금장치가 있는 것을 말한다.
- 전기 제품과 콘센트는 감전의 위험이 있으므로 물이 있는 곳으로부터 떨어져 있어야 한다.



## 실내 활동

### 점 검 내 용

- 실내 활동 시 사용할 시설·교재·교구의 안전성을 확인한다.
- 실내 활동 안전지도를 실시하고 있다.



### 설 명



- 교실- 교재 교구의 마모나 파손 상태 및 유해성 여부를 확인하여 수리 및 교체한다.
- 복도- 복도는 항상 밝아야 하며, 불필요한 물체나 물이 흘러있는지 확인, 점검한다.
- 화장실- 바닥에 물기가 있는지 확인하고 화장지를 항상 비치하여 사용할 수 있도록 한다.
- 교실, 복도 및 계단, 화장실에서 지켜야 할 안전 지도를 실시한다.
- 아동들이 안전규칙을 지키고 있는지 수시로 확인한다.

## 실내 안전 활동지도 내용

교실	<ul style="list-style-type: none"> <li>• 뽀족한 문구나 교구로 장난치지 않는다.</li> <li>• 교실에서는 걸어 다니고 다른 친구의 발을 걸지 않는다.</li> <li>• 창틀 위에 올라가거나 창문 난간에 기대어 앉지 않고, 밖으로 몸을 내밀지 않는다.</li> <li>• 실험·실습 시에는 반드시 선생님의 지시에 따르며, 개인행동을 하지 않는다.</li> <li>• 급·간식 시간에 젓가락이나 포크로 장난하지 않는다.</li> </ul>
복도·계단	<ul style="list-style-type: none"> <li>• 뛰지 않고 오른쪽으로 조용히 걷는다.</li> <li>• 계단 난간을 넘거나 올라가서 미끄럼을 타지 않는다.</li> <li>• 앞사람과 간격을 두고 한 계단씩 이용하며, 앞사람을 밀지 않는다.</li> </ul>
화장실	<ul style="list-style-type: none"> <li>• 화장실 입구에 줄을 서서 차례를 지킨다.</li> <li>• 화장실 바닥은 물기가 있어서 미끄러우므로 뛰어 다니지 않는다.</li> <li>• 출입문을 열고 닫을 때 손이나 발이 끼지 않도록 조심한다.</li> </ul>

## ✳ 급·간식 계획 등 총괄 관리 (옥봉초: 급식 미 실시, 간식은 완제품 제공)

점 검 내 용	설 명
<ul style="list-style-type: none"> <li>• 급식 및 간식 안전계획을 수립한다.</li> </ul>	<ul style="list-style-type: none"> <li>• 급식 및 간식의 안전 계획 수립으로 안전한 먹거리를 제공한다.</li> <li>• 완제품을 간식으로 제공할 경우 식품가공 제조업체로 허가 받은 곳에서 생산한 제품을 구입한다.</li> <li>• 급식은 조리를 하여 제공하는 것을 권장하나, 부득이하게 매식을 할 경우, 사전에 학교운영위원회의 승인</li> </ul>
<ul style="list-style-type: none"> <li>• 급·간식을 제공할 때는 특이 체질의 유·무를 확인한다.</li> </ul>	<ul style="list-style-type: none"> <li>• 학기 초 입반 원서 및 생활조사서 등을 통하여 알레르기를 일으키거나, 특정 음식에 주의를 요하는 학생을 파악하여 주의 식품을 제공하지 않는다.</li> </ul>
<ul style="list-style-type: none"> <li>• 간식은 식사를 통해 제공되는 영양소 중 부족한 부분을 채울 수 있도록 한다.</li> </ul>	<ul style="list-style-type: none"> <li>• 간식은 필요한 영양소를 공급해주면서 정교식에 영향을 미치지 않도록 적당한 양을 공급한다.</li> <li>• 유제품, 과일, 미니 샌드위치 등이 권장되며 탄산음료는 제공하지 않는다.</li> </ul>

- 식단 작성은 아동의 신체 발달과 연령을 고려하여 작성한다.

- 급·간식의 준비 과정 및 위생 관리에 유의한다.

- 급·간식의 모니터링 계획이 수립되어 있다.

- 급·간식 제공은 부득이한 경우를 제외하고 계획한 식단에 따라 실시한다.

- 냉장고와 냉동고의 적정 온도를 유지하고 식재료의 양도 가득 채우지 않는다.

- 식품 제조회사의 저장방법을 확인하고 지정된 장소에 보관한다.

- 음식은 뜨거운 상태에서 배식하지 않는다.

- 식재료의 품질, 신선도, 위생 등을 확인하여 구입한다.

- 신체 발달 상태와 연령에 따라서 식단을 작성하며 매운 음식, 딱딱한 음식, 향신료가 많이 들어간 음식은 피하는 것이 좋다.

- 일반적으로 주식, 국, 찌개, 주반찬, 부반찬, 김치류 등으로 결정한다.

- 급·간식의 식재료 보관 및 저장, 조리, 배식 과정에서 위생관리에 철저를 기한다.

- 학부모와 아동을 대상으로 급식 및 간식에 대한 정기적 모니터링을 실시하여 다음 계획에 반영한다.

- 월별 또는 주별 급·간식 계획에 의해 식단을 구성하고, 계획한 식단에 의해 급·간식을 실시한다.

- 부득이하게 계획된 식단과 다르게 급·간식을 실시하는 경우, 학부모에게 사후 통지하는 것이 좋다.

- 냉장고는 1~5℃, 냉동고는 -18℃ 이하로 권장한다.

- 냉장·냉동고에 보관하는 식재료의 양은 70% 이하로 유지한다.

- 냉장·냉동고에 식품을 보관할 때 제품에 표시된 보관 온도 및 방법 등을 확인하여 보관한다.

- 날고기와 생채소는 냉장고 하단에, 조리된 음식은 냉장고 상단에 보관한다.

- 뜨거운 음식의 경우, 화상의 위험이 있으므로 약간 식힌 상태에서 배식한다.

- 식품명, 유통기한 등을 꼭 확인하여 신선한 재료를 구입한다.

## ❖ 감지 경보 및 소화 피난

### 점 검 내 용

- 교실에는 화재감지기가 작동된다.

### 설 명

- 화재감지기의 파손(도색, 페인트 도색 등) 및 작동 여부를 점검하여 화재 안전사고에 대비한다.
- 교실과 조리실이 분리되어 있으면 각각 감지기가 설치되어야 한다.

- 소화기는 교실 안과 밖에 최소한 2개 이상이 설치되어 있으며, 소화기의 게이지는 유효범위 초록색 내에 있다.

- 소화기(분말 소화기 권장)는 신속하게 사용할 수 있도록 주요 장소(교실 입구와 복도, 조리실 등)에 최소한 2개 이상을 설치한다.
- 분말소화기의 압력 게이지 바늘은 초록색 부분에 있어야 정상이다.
- 투척용 소화기의 경우 화재 발생 시 약재를 꺼내 불을 향해 던진다. <사용법은 부록 참고>
- 옥내 소화전의 위치를 알고 화재 시 민첩하게 대응하여 사고 피해를 줄이도록 한다. <사용법은 부록 참고>

## ❖ 귀가 안전 조치 사항

### 점 검 내 용

- 귀가 안전 계획이 수립되어 있다.
- 돌봄교실 주변과 학교 곳곳에는 CCTV가 설치되어 있다.
- 안전한 귀가를 할 수 있도록 안전규칙을 게시하여 수시로 지도하고 있다.
- 아동의 개인별 귀가시간은 학부모 요구에 의해 정해져 있다.
- 야간돌봄 아동의 귀가는 학부모 동행을 원칙으로 한다.
- 수시 귀가 시에도 학교 보안관과의 협조로 안전한 귀가를 도모한다.
- 돌봄교실 출입구에는 보안을 위한 잠금장치와 인터폰 등이 설치되어 있다.

### 설 명

- 귀가시 발생 할 수 있는 위험한 상황에 대비하여 귀가안전지도와 시설·설비 및 주변과의 협조 체계의 구축 계획 등을 수립하여 아동들이 안전하게 귀가를 할 수 있도록 한다.
- 외부로부터의 내방자를 확인하고 수상한 사람들의 침입을 막기 위하여 필요에 따라 방범 카메라를 주변에 설치한다.
- 귀가 안전규칙을 준수하여 아동이 안전한 귀가를 할 수 있도록 수시 지도한다.
- 아동을 귀가시킬 때에는 입반 시 제출된 귀가동의서에 의해 귀가시키는 것을 원칙으로 한다. <부록 참고>
- 정해진 시간 외에 아동의 귀가를 요구할 경우에는 학부모의 확인 후에 귀가시킨다.
- 야간돌봄 아동의 귀가는 반드시 학 부모와 동반하여야 하며, 귀가 시 인계날인을 하도록 한다. <부록 참고>
- 부득이하게 학부모 동행이 어려운 경우, 사전에 위임받은 자와 동행하여 귀가하도록 한다. 단, 위임자는 18세 이상이어야 한다. <부록 참고>
- 돌봄교실은 수시 귀가가 많으므로, 학교 보안관과 연계하여 안전한 하교를 할 수 있도록 한다.
- 외부인의 출입을 제한하기 위해 현관 또는 출입구에 잠금장치와 인터폰을 설치하여 반드시 확인하도록 한다.



## 다. 안전사고 예방

초등돌봄교실의 안전지도는 실습을 통하여 위험한 상황을 사전에 예방하고 대피하는 태도와 능력을 기르며, 또한 문제를 주위에 알리고 신고할 수 있는 능력을 갖도록 하는데 주안점을 두어야 한다.

월	구분	주제	활동명	목 표
3	학교 안전	교실 생활 안전	교실생활안전	교실에서 일어날 수 있는 사고에 대해 알고 안전한 행동을 한다.
			스스로 할 수 있어요	안전한 생활을 위하여 교실에서 스스로 해야 할 일을 알고, 실천한다.
		학습도구	학용품을 안전하게	학용품을 사용 중에 일어날 수 있는 사고의 종류를 알고, 올바른 사용법을 안다.
		급·간식시간	함께 지켜요	급·간식 시 지킬 점을 알고 바른 식사 태도를 갖는다.
		치아관리	건강한 이 튼튼한 이	깨끗하고 튼튼한 치아를 위해 올바른 양치방법을 안다.
4	보행 안전	계단 안전	계단을 안전하게	우측 통행을 한다.
		교내 통행	교실 및 복도에서 안전	교실 출입이나 복도 통행 시 안전하게 행동한다.
		안전한 통학	안전한 통학로	안전한 통학 방법을 익힌다.
		횡단보도, 안전규칙	길조심 차조심	신호등을 구별하고 안전하게 횡단보도를 건넌다.
5	놀이 안전	안전한 놀이	안전한 놀이 장소	놀이할 때 위험한 곳이나 주의할 점에 대하여 안다.
		놀이기구의 안전	운동장에서 안전하게 놀기	놀이기구의 이름과 안전하게 놀이하는 방법을 알고 익힌다.
		탈 것의 안전	바퀴달린 놀이 기구 이용	바퀴달린 놀이 기구의 안전한 이용 방법과 안전규칙을 알고 익힌다.
		놀잇감의 안전	놀잇감의 안전한 이용	놀잇감을 갖고 놀이할 때 주의사항을 알고 안전하게 놀이한다.
6	장소 안전 · 동물 안전	현장학습안전	현장학습을 안전하게	현장학습 시 안전규칙을 알고 안전한 행동을 한다.
		화장실에서 안전	화장실 안전 이용	화장실을 깨끗하고 바르게 사용한다.
		동물로부터 안전	벌 및 해충으로부터의 안전	야외활동 시 벌이나 여름철 해충의 위험성과 예방법을 알고 대처한다.
		애완동물 안전	애완동물을 주의하여 키운다.	애완동물을 주의하여 키운다.
7	물놀이 안전 · 식중독 안전	안전한 실내 물놀이	물놀이 사고 예방해요	실내 수영장 물놀이 안전규칙을 익힌다.
		안전한 실외 물놀이	해수욕장에 왔어요	계곡이나 강, 해수욕장에서 안전하게 물놀이를 한다.
		음식물의 안전	음식물의 올바른 섭취	신선하고 안전한 음식을 골라 먹는다.
		식중독 예방	식중독을 예방해요	식중독을 예방하기 위하여 우리가 할 일을 알아보고 실천한다.
8	자연 재해	태풍	태풍이 불어요	태풍이 불 때 주의할 점을 알고 안전하게 대처한다.
		지진	지진에 대비해요	지진 발생 시 올바른 대처 방법을 알고 실천한다.
		집중호우,해일	비가 많이 내리면	집중호우 발생 시 위험에 대비하며, 안전한 생활을 한다.
		황사	황사로부터 안전하게	황사가 발생하는 원인 및 황사 발생시 피해를 줄이거나 예방하는 방법을 알고 대비한다.



월	구분	주제	활동명	목 표
9	교통 안전	교통수단의 이용	교통예절	일상생활에서 교통법규를 지킨다.
			교통수단의 안전한 이용	버스나 전철 등 교통수단을 안전하고 바르게 이용한다.
		교통안전	교통안전 표지판	교통 표지판의 규칙을 알고 지킨다.
		승강기 안전	올라가요, 내려가요	승강기를 이용할 때 바르고 안전하게 이용한다.
10	사람 에 대한 안전	내 몸은 소중해요	남자일까요, 여자일까요	신체의 정확한 이름을 알고 소중히 여긴다.
		성폭력 안전	성폭력을 예방해요	성폭력의 개념 및 위험성에 대해 알아보고 낯선 사람의 지나친 친절에 조심한다.
		위험한 상황 대처법	좋은 느낌, 싫은 느낌	위험한 상황에서 나를 지키기 위한 방법을 알고 대처한다.
		내 몸을 지켜요	내 몸을 위해 지킬 일	내 몸을 위해 지켜야 할 일을 알아보고 실천한다.
11	집안 안전	전기 안전	전기를 안전하게	전기를 안전하게 사용하기 위한 방법을 알고 익힌다.
		가스 안전	가스 사용법	안전하게 가스를 사용하도록 한다.
		집 안 놀이 안전	집 안에서 안전하게 놀기	집 안에서 안전하게 논다.
		질식 및 중독 안전	질식, 중독은 안 돼요	가정용품에 의한 질식과 중독 사고의 예방법을 이해한다.
12	화재 안전	화재의 안전	화재안전	화재의 원인 및 예방 방법을 알고 안전한 생활을 할 수 있다.
		소중한 불 위험한 불	소중한 불, 위험한 불	불의 중요성 및 위험성을 알고 안전하게 다루는 방법을 익힌다.
		화재대피 방법 알기	안전하게 대피해요	화재의 위험으로 안전하게 대피하는 방법을 알고 대처한다.
		화상 안전	화상은 위험해요	화상의 위험성과 응급 처치 방법을 알고 대처한다.
1	겨울 철안 전	겨울철 보행	겨울철 안전한 보행	겨울철 보행에 주의할 점을 알아보며 안전하게 보행하기
		놀이를 안전	빙상놀이를 안전하게	안전한 빙상놀이를 하기 위하여 안전수칙을 지키기
			안전하게 인터넷 하기	인터넷의 좋은 점과 나쁜 점 및 인터넷의 건전한 사용 방법을 익히기
		인터넷 안전	인터넷 예절	인터넷의 건전한 사용 방법으로 올바르게 활용하기
2	보건 안전	위생청결과 건강안전	질병을 예방해요	위생청결로 건강 안전을 지키기
		안전한 약물 복용	약물오남용	약물오남용과 피해야 할 약물의 부작용을 알고 대처하기
			약을 올바르게 안전하게	약물을 올바르게 사용하고 안전하게 복용하기
		흡연,음주 안전	흡연, 음주는 안돼요	흡연과 음주의 폐해를 알고 대처하기

## 라. 안전 사고 대처 방법

안전사고	대처방법
머리를 다쳤을 때	<ul style="list-style-type: none"> <li>• 몸을 많이 움직이지 않도록 진정시키고 피가 날 경우에는 깨끗한 수건으로 지압을 해 준다.</li> </ul>
할킨 상처	<ul style="list-style-type: none"> <li>• 상처가 심하지 않은 경우 상처 부위를 소독하고 청결한 거즈를 댄 후 붕대를 감는다.</li> <li>• 상처가 심할 때는 의사의 진찰을 받는 것이 좋다.</li> </ul>
실신 및 뇌빈혈을 일으켰을 때	<ul style="list-style-type: none"> <li>• 반듯이 눕힌 후 몸을 따뜻하게 해주고 베개를 베지 말고 다리를 약간 올려준다.</li> </ul>
귀에 이물이 들어갔을 때	<ul style="list-style-type: none"> <li>• 귀에 벌레가 들어간 경우 손전등 불빛을 귀에 비추어주어 벌레가 불빛을 보고 밖으로 나오게 한다.</li> <li>• 죽은 벌레나 작은 물체가 귀에 들어간 경우에는 베이비 오일을 한두 방울 귓속에 떨어뜨린 후, 귀를 아래쪽 으로 향하게 하면 죽은 벌레가 오일에 묻어서 밖으로 나온다.</li> <li>• 귀에 딱딱한 물건이 들어간 경우 무리하게 빼려고 하다보면 더 안으로 들어갈 수 있으므로 병원으로 가는 것이 좋다.</li> </ul>
코에 이물이 들어갔을 때	<ul style="list-style-type: none"> <li>• 코의 한쪽을 누르고 코를 푸는 듯이 하여 빼내 보도록 한다. 그래도 안 될 경우에는 전문 의료진에게 보인다. (거꾸로 세워 등을 두드린다든지 무리하게 빼내려고 하면 오히려 깊게 들어가 버려 코의 점막을 손상시키게 된다.)</li> </ul>
눈에 이물이 들어갔을 때	<ul style="list-style-type: none"> <li>• 눈을 천천히 깜박이게 하여 눈물을 흘리도록 하거나 생리식염수를 천천히 넣어 주어 이물질이 밖으로 나오도록 유도한다.</li> <li>• 절대 눈을 비비지 않고 손을 깨끗이 씻는다.</li> </ul>
눈을 무언가에 심하게 맞았을 때	<ul style="list-style-type: none"> <li>• 절대로 눈을 만지거나 비비지 않고 안구를 누르는 일체의 처치를 하지 않고, 즉시 안과를 간다.(당시에는 별 문제가 없어보여도 후에 후유증이 생길 가능성이 많으므로 반드시 안과의 진찰과 처치가 필요하다.)</li> </ul>
치아가 빠졌거나 부러졌을 때	<ul style="list-style-type: none"> <li>• 빠진 이나 부러진 이 조각을 찾아 우유 혹은 생리식염수 속에 넣어서 치과에 간다. (빠진 이를 입안에 보관하면 좋으나 아이들은 삼킬 우려가 있다.)</li> <li>• 빠진 이에 흠이 묻었다고 문질러 씻지 않는다.(빠진 치아를 제자리에 다시 넣어주면 치아가 뼈에 붙어서 살아날 수 있으나, 치아 뿌리 부분의 신경이 손상되면 복구가 어렵기 때문이다.)</li> </ul>
출혈이 있는 베인 상처	<ul style="list-style-type: none"> <li>• 출혈 부위를 심장보다 높게 하고 거즈를 올려놓은 후 손으로 직접 5분 정도 누른다.(선 지혈→ 후 소독)</li> <li>• 지혈이 어려운 경우 거즈를 대고 압박붕대로 감은 후 병원으로 이송한다. (상처부위를 얼음찜질하거나 끈으로 묶지 않는다.)</li> </ul>
두통이 있을 때	<ul style="list-style-type: none"> <li>• 심하지 않은 경우는 안정시키고, 심한 경우는 부모에게 연락하여 귀가 조치한다.</li> </ul>
화상을 입었을 때	<ul style="list-style-type: none"> <li>• 약하게 흐르는 찬물에 20분 이상 상처 부위를 씻어 주거나 얼음으로 화기를 뺀다.(화상 상처에 얼음을 직접대지 않는다.)</li> <li>• 물집은 터트리지 않는다.</li> <li>• 피부에 붙은 형겔은 억지로 떼지 않고 신속히 병원으로 이송한다.</li> <li>• 상처에 소독 솜이나 기름 등을 사용하지 않는다.</li> </ul>

안전사고	대처방법
코피가 날 때	<ul style="list-style-type: none"> <li>• 머리를 앞으로 숙여 코피가 목뒤로 흘러 들어가지 않도록 한다.</li> <li>• 양쪽 콧등을 손가락으로 눌러 5분 동안 세게 눌러서 피를 멈추게 한다.</li> <li>• 이마나 양쪽 눈 사이에 찬 물건이나 얼음주머니를 대준다.</li> <li>• 위의 방법으로도 멎지 않을 경우, 숨이나 바셀린 거즈로 코를 틀어막는다. (지혈이 되지 않을 때는 이비인후과에 가도록 한다.)</li> </ul>
작은 외상 및 찰과상	<ul style="list-style-type: none"> <li>• 상처에 흙이나 이물질이 묻은 경우 깨끗이 씻어 이물질을 제거한 후 소독한다.</li> <li>• 봉합이 필요한 경우 연고를 바르지 않는다.</li> </ul>
타박상을 입었을 때	<ul style="list-style-type: none"> <li>• 멍든 부위를 찬물이나 얼음으로 찜질한다.(가슴과 배를 심하게 부딪쳐 내장출혈이 의심될 때는 병원 진료를 의뢰한다.)</li> <li>• 머리를 다쳐서 구토, 두통, 복시 증상이 있는 경우 즉시 병원으로 후송한다.</li> </ul>
가시가 박혔을 때	<ul style="list-style-type: none"> <li>• 비누와 따뜻한 물로 가시 주위를 깨끗하게 씻는다.</li> <li>• 가시를 피부 가까운 곳에서 잡고 들어간 경로를 따라 불로 소독한 집게로 잡아당겨 빼낸다.</li> <li>• 상처에서 피를 짜내고 상처부위를 소독한 후 반창고를 붙인다.</li> </ul>
기도가 막혀 호흡이 곤란할때	<ul style="list-style-type: none"> <li>• 하임리히법(복부 밀쳐 올리기)을 실시한다.</li> <li>• 아동 뒤에 서서 양팔로 허리를 감싼 다음, 한쪽 손을 말아 쥐고 아동의 상 복부 부분(검상돌기와 배꼽중간)에 댄다.</li> <li>• 다른 한 손으로 주먹을 감싼 후에 배를 누르면서 빨리 위로 밀어 올린다.</li> <li>• 이물질이 빠지면 아동을 눕히고 기도를 확인한다.</li> </ul>
몸에 날카로운 물건이 박혔을 때	<ul style="list-style-type: none"> <li>• 출혈의 위험이 있으므로 빼지 않고 거즈를 댄 후 바로 병원으로 이송한다.</li> </ul>

마. 방학 중 안전관리

1) 유의사항 및 점검 사항

가) 출결관리 및 귀가 지도 등 관리 철저

- (1) 학생 개별 출결관리카드 상시 비치·활용
- (2) 학부모 문자 알림서비스 이용
- (3) 학부모 대리동행인 사전지정제 등록부 비치(초등돌봄교실) 등

2) 비상상황 대비 철저

가) 돌봄교실 참여학생 대상 화재대피 등 모의훈련 실시

- (1) 돌봄교실 참여학생에게 안전대피로 숙지 등 실질적 훈련 실시

※ 인근 소방서, 한국화재보험협회(KFPA) 등 유관기관과 연계하여 5월, 11월 자체 훈련 실시

- (2) 학교 자체 안전관련 유관기관 비상연락망\* 및 담당학급 비상연락망 비치·활용

※ 경찰서, 파출소, 소방서, 인근 병원, 응급처치병원 등의 기관별 전화번호, 기관별 담당자, 소재지 위치 등이 등록된 장부 비치

나) 사고 발생 시 즉시 신속 보고 이행 철저

- (1) 입실 시 반드시 응급처치 동의서를 받아 응급상황에 대비
- (2) 학생 안전사고 발생 즉시 관리교사 및 학교장에게 보고

※ 필요한 경우, 상급기관에 지체하지 말고 즉시 보고

3) 안전한 급·간식 관리 철저

가) 음식 알레르기 유무 등 학생의 특이 체질을 고려한 식단 작성

나) 급간식 관련 안전사고 발생 미연 방지 및 위생 관리 철저

바. 안전교육일지 작성 <예시안> (위탁운영업체에 의해 실시됨)

## 돌봄교실 안전교육일지

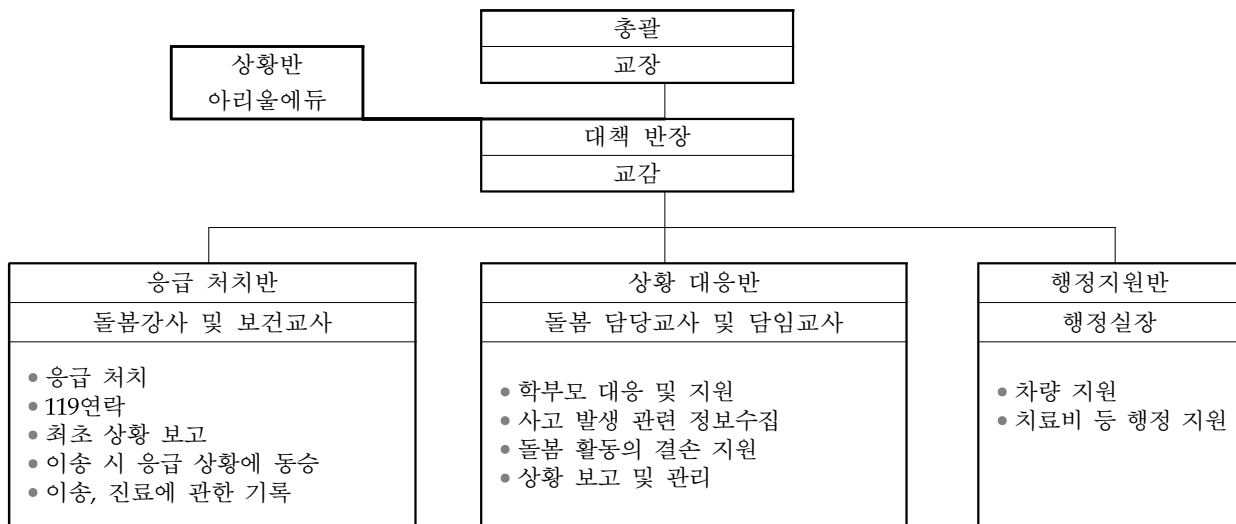
2017년

학 교 명	옥봉초등학교	실 시 자	
교육의 종류		장 소	
교 육 인 원	대상 :   명   중   참석 :   명	교육시간	
교 육 주 제			
교육 내용			
활동 사진			

## 1) 응급 환자관리 대책반 구성

응급 환자 발생에 대비하여 학교장을 총괄로 하는 응급환자관리 대책반을 구성하여 응급상황 발생 시 신속하고 원활하게 대처한다.

### 응급 환자관리 대책반 구성



\* 은종일돌봄교실의 경우, 야간 관리 교사가 근무하는 경우 상황 대응반 등에 편성할 수 있음

\* 위급 상황시 선조치후 보고 할 수 있음

## 2) 이송 의료기관 선택 및 처리절차

응급환자 이송준비	응급상황에 대한 도움요청
<ul style="list-style-type: none"> <li>신속한 응급처치를 한다.(119문의)</li> <li>119(병원) 구급차를 부른다.</li> <li>학부모에게 연락을 취한다. (의료기관 선택 의사 확인)</li> <li>학부모와 연락이 닿지 않을 때 (119를 통해 응급상황별 전문 병원을 안내받도록 한다)</li> <li>사무실과, 학교 담당 교사에게 연락을 취한다.</li> </ul>	<div style="display: flex; align-items: center;"> <div style="border: 1px solid black; padding: 5px; margin-right: 10px;">             보건교사 담임교사 아리올에듀 사무실           </div> <div style="margin-left: 20px;"> <div style="border: 1px solid black; padding: 5px; margin-bottom: 10px;"> <b>02-6362-3434</b>  <b>(응급의료정보센터)</b> <ul style="list-style-type: none"> <li>응급처치 요령</li> <li>병원안내</li> </ul> </div> <div style="border: 1px solid black; padding: 5px;"> <b>119 종합상황실</b> <ul style="list-style-type: none"> <li>환자 이송</li> <li>응급처치의 도움</li> </ul> </div> </div> </div>

사. 학교 비상 연락망

## 초등학교 돌봄교실 강사 연락망

		이 름	전 화 번 호	핸드폰
학교	교장선생님	김홍석	063-471-2005	010-6677-3751
	교감선생님	김용석	063-471-2005	010-3682-3665
	담당선생님	이수경	063-471-2005	010-2953-5979
아리울 에듀	사무국장	박세운	063-469-1973	010-2520-8902
	담 당	남 솔	063-469-1973	010-4921-0307
	돌봄교실 1반	이덕영	.	010-9875-0351
	돌봄교실 2반	조은성	.	010-4626-0954

차. 안전관리 교육 기관

### ● 안전관리 전문기관

기관명	홈페이지	연락처
한국교육안전공제회	<a href="http://www.edu-safety.org">http://www.edu-safety.org</a>	070-7848-6302
세이프키즈 코리아	<a href="http://www.safekids.or.kr">http://www.safekids.or.kr</a>	02-6925-4290
식품의약품안전청	<a href="http://www.mfds.go.kr">http://www.mfds.go.kr</a>	1577-1255
어린이 경찰청	<a href="http://kid.police.go.kr">http://kid.police.go.kr</a>	1566-0112
어린이 안전교육관	<a href="http://www.isafeschool.com">http://www.isafeschool.com</a>	02-406-5868
국민안전처 어린이 안전나라	<a href="http://www.mpss.go.kr">http://www.mpss.go.kr</a>	02-2230-6114
어린이 안전 넷	<a href="http://www.isafe.go.kr">http://www.isafe.go.kr</a>	080-900-3500
어린이 안전재단	<a href="http://www.childsafe.or.kr">http://www.childsafe.or.kr</a>	02-406-5868
어린이 안전학교	<a href="http://www.goll9.org">http://www.goll9.org</a>	02-843-8616
응급의료센터	<a href="http://www.e-gen.or.kr">http://www.e-gen.or.kr</a>	02-6362-3434
질병관리본부	<a href="http://www.cdc.go.kr">http://www.cdc.go.kr</a>	1339