





# 2018 방과후학교 연간 운영 계획

옥봉초등학교

## I. 목적

### 창의융합형 인재 육성

- 학생 중심의 다양하고 창의적인 교육 경험 제공

			
사교육비 경감	교육격차 완화	돌봄 서비스 제공	지역사회학교 실현
예.체능, 교과 등 관련 사교육 수요 흡수·대체	농어촌 학생 교육 기회 확대를 통한 교육 격차 해소	돌봄이 필요한 학생들에게 돌봄서비스 제공	지자체, 대학, 마을 등 지역의 인적·물적 자원 활용

- 초·중등학교교육과정총론, 교육부 고시 제2013-7호, 제2015-74호
- 관련: 2018 전북교육주요업무계획, 교육혁신과-25108(2017.12.14.)

## II. 방침

1. (프로그램 개설) 학생·학부모의 희망을 고려하여 소질·적성 계발 및 특기 신장을 위한 다양한 프로그램(교과관련 포함)을 운영한다.
  - 공교육정상화 촉진 및 선행교육 규제에 관한 특별법 시행령에 의거 1, 2학년 영어 방과후학교 과정 운영하지 않음
2. (참여 원칙) 학생의 의견을 수렴하여 과정 편성에 필요한 적정 인원이 희망할 경우 방과후 교육활동 프로그램을 편성, 운영하며 자발적 참여를 원칙으로 한다.
3. (학교운영위원회) 프로그램 편성 및 연간운영계획 등의 주요사항은 학교운영위원회의 심의를 받아 학교장이 결정 운영한다.

※ 방과후학교에 대한 학교운영위원회의 심의(자문)사항

방과후학교 연간운영계획(운영 방법, 프로그램명, 수강료, 수강정원, 운영 횟수, 수용비 산출 내역, 강사료, 방학 중 운영 등)과, 수익자 경비에 대한 부담 사항 등 방과후학교 운영에 대한 전반적인 사항 심의 (자문)

(★ 수강료: 강사료, 도서구입비, 재료구입비, 수용비 등을 의미)

4. 학교의 시설 및 지역사회의 인적자원 활용을 극대화하고, 나아가 지역사회 교육·문화센터로서의 기능을 다양화한다.

5. 학년 초 정규수업 시작과 함께 방과후학교를 운영할 수 있도록 학기 개시 전에 방과후학교 연간운영계획을 수립 및 운영을 준비하며, 학부모를 대상으로 하는 설명회를 연 2회(3월, 9월) 개최토록 한다.
6. 학교 홈페이지를 통해 방과후학교의 활동 내역을 공개하고 홍보토록 한다.
7. 프로그램 운영은 정규교육과정의 정상적인 운영을 저해하지 않는 범위에서 40분 단위로 운영하되, 학교의 여건 및 상황을 고려하여 실정에 알맞도록 정한다.
8. 방과후학교의 질 향상을 위해 평가·환류, 점검에 힘쓴다.

단 계	세부 운영 절차
준비·검토	<ul style="list-style-type: none"> <li>• 방과후학교 만족도 및 개설 프로그램 수요 조사 (학생, 학부모)</li> <li>• 방과후학교 연간운영계획 수립(학교의 장)               <ul style="list-style-type: none"> <li>- 프로그램 편성 및 운영계획 :운영 방법(개인 또는 업체위탁), 프로그램명, 수강료, 수강정원, 운영횟수, 강사료, 수용비 사용 계획, 방학 중 운영 계획 등</li> <li>- 강사 및 업체 선정계획(선정방법, 심사기준 등)</li> <li>- 교재와 재료 선정기준      - 홍보 계획</li> <li>- 평가 계획                      - 학생 관리(안전) 계획 등</li> </ul> </li> </ul>
↓	
심의(자문)	<ul style="list-style-type: none"> <li>• 방과후학교 연간운영계획 심의(자문) - 학교운영위원회 (*교재, 재료의 일괄 구입 시 학교회계규칙에 따라 별도심의 필요)</li> </ul>
↓	
선정·계약	<p style="text-align: center;">개인 위탁</p> <ul style="list-style-type: none"> <li>• 개인위탁 공고</li> <li>• 강사 선정</li> <li>• 강사 위탁계약 체결(학교장)</li> </ul>
↓	
운영	<ul style="list-style-type: none"> <li>• 프로그램 안내 및 수강생 모집</li> <li>• 프로그램 운영</li> </ul>
↓	
정보공시	<ul style="list-style-type: none"> <li>• 방과후학교 정보 공시(학교알리미)</li> </ul>
↓	
평가·환류	<ul style="list-style-type: none"> <li>• 운영 평가</li> <li>• 결과 공개 및 환류</li> </ul>

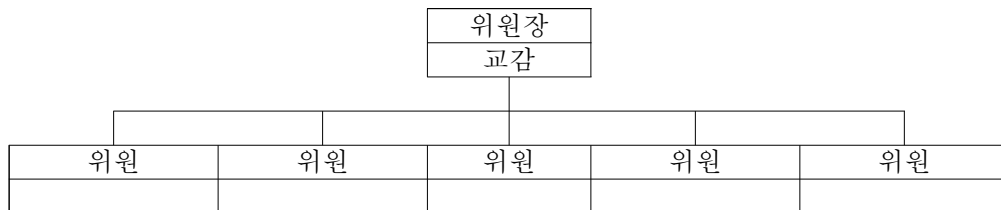
[ 업무 추진 절차 및 내용 ]

### Ⅲ. 세부 운영 계획

1. 운영 기간: 2018년 3월 2일 ~ 2019년 2월 28일

(※ 방학 중 방과후학교 프로그램 미운영, 돌봄교실은 운영하나 돌봄 프로그램은 미운영)

2. 방과후학교 관리 위원회



3. 세부 업무 추진 계획

실 천 내 용	목 표	시 기	대 상	비 고
◦ 기초 수요조사 및 분석	1회	12월	학생, 학부모, 교사	
◦ 연간운영계획 수립	1회	1월	담당교사	심의 사항
◦ 방과후학교 강사 모집선장계약	1회	2월	부별강사	
◦ 세부운영계획 수립	1회	2월	담당교사	
◦ 강사 오리엔테이션 실시	2회	3, 9월	강사	담당자와 개별진행
◦ 프로그램 운영 계획 수립	2회	3, 9월	강사	
◦ 수강 신청 안내 및 수강생 모집	2회	2, 7월	전교생	
◦ 정보 공시	1회	4월	담당교사	학교알리미
◦ 학부모초청 프로그램 공개	2회	학기별 1회	각 부서	
◦ 활동 결과 통지	2회	학기별 1회	수강생	
◦ 프로그램 만족도 조사	2회	학기별 1회	수강생, 학부모	
◦ 프로그램 활동 홍보	연중	수시	전교생, 학부모	학교홈페이지

가. 프로그램 운영 계획

가) 연중 운영을 원칙으로 하며 강사 1명이 주당 15시간미만으로 운영하고, 1시간은 40분 단위로 운영한다.

나) 1학기과 2학기과 나누어 운영하며, **방학 중에는 운영하지 않는다.**

순	프로그램명	대상학년	지 도 시 간			강사명	장소	비 고
			요 일	시 간	시 량			
1	sw/컴퓨터	2	화,목	5 교시	240분		컴퓨터실	농어촌 순회강사 및 돌봄프로그램 (방학중미운영)
2	sw/컴퓨터	3 - 4	화,목	6 교시				
3	sw/컴퓨터	5 - 6	화,목	7 교시				
4	창의미술	1	화,수,목	5-7 교시	120분		미술실	
5	창의미술	2	화,수,목	5-7 교시	120분		미술실	
6	음악줄넘기	1 - 2	월,금	6 교시	80분		강 당	방과후학교 프로그램 시간당 32,000원 지급 (1시간:40분)
7	음악줄넘기	3 - 6	월,금	7-8 교시	160분		강 당	
8	방송댄스	1 - 6	월,금	6-8 교시	240분		강 당	
9	영 어	3 - 6	화,목	7-8 교시	160분		과학실 (영체실)	
10	승 마	6	수	총 10회			승마장	

※ 5교시(13:20-14:00), 6교시(14:10-14:50), 7교시(15:00-15:40), 8교시(15:45-16:25)

다) 프로그램 운영 기간 및 시간

운영 기간	1학기	3월2일~8월22일	여름방학	7월 27일~8월 22일	2학기	8월 23일~12월 27일	겨울방학	12월28일~1월28일		
운영 시간	주중	13:10분~16:15분	토요일	미 실시	휴일	미 실시	방학	미 실시		
수요조사 실시 계획	1학기	2월 1일 ~ 2월 8일 신입생 (3월 2일)			2학기		7월 23 ~ 7월 26일			
구 분	월		화		수		목		금	
	프로그램	학년	프로그램	학년	프로그램	학년	프로그램	학년	프로그램	학년
5교시 (13:20~14:00)			창의미술	2			창의미술	1		
6교시 (14:10~14:50)	방송댄스	1-2	창의미술	2	승마	6	창의미술	1	방송댄스	1-2
	음악줄넘기	1-2	s/w 컴퓨터	3-4	창의미술 (종이접기)	1	s/w 컴퓨터	2	음악줄넘기	1-2
7교시 (15:00~15:40)	방송댄스	3-6	영어	5-6	창의미술 (종이접기)	2	영어	3-4	방송댄스	3-6
	음악줄넘기	3-6	s/w 컴퓨터	2			s/w 컴퓨터	5-6	음악줄넘기	3-6
8교시 (15:45~16:25)	방송댄스	3-6	영어	3-4			영어	5-6	방송댄스	3-6
	음악줄넘기	3-6	s/w 컴퓨터	5-6			s/w 컴퓨터	3-4	음악줄넘기	3-6
초등돌봄교실운영 (대상) 1-2학년 (운영시간) 12:30~16:30										

나. 외부 교재 선정

강사가 추천한 교재 및 관련교재를 학교운영위원회의 협의를 거쳐 학교운영위원회에 보고 및 심의를 받아 선정함

프로그램	대상학년	교재명	출판사	비고
컴퓨터	2학년	컴선생여우님 컴퓨터와 진탕놀이	해람박스	
영어	3~4학년	English Time 1	OXFORD	
	5~6학년	Bricks story reading 150	사회평론	

4. 강사 모집 및 계약

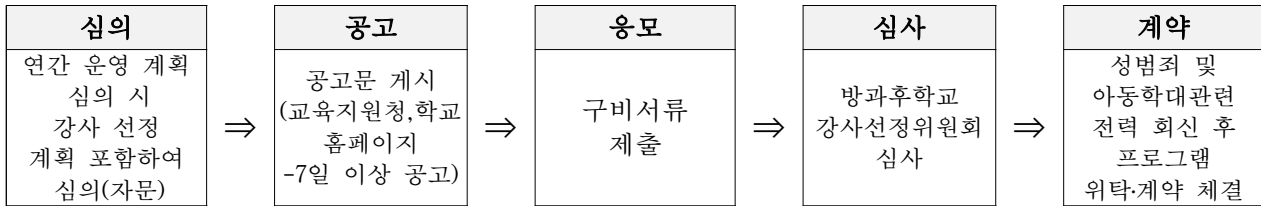
가. 개인 위탁 강사 모집

- 1) 강사 선정 계획은 학교운영위원회의 심의(자문)을 거쳐야 하며, 학교 및 교육지원청 홈페이지 공고를 통해 우수한 인적 자원을 모집한다.
- 2) 강사와 프로그램 위탁계약 기간은 6개월(2018.3.2.~2018.8.31.)이며 계약서에 제시한 해약 관련 사항에 해당 없을 시 자동 계약 연장(2018.9.1.~2019.2.28.)한다.
- 3) 외부강사 선정 및 위탁계약 시 ‘성범죄 경력 조회 및 아동학대관련범죄 전력 조회 동의서’ 제출 받고, 취업 제한 사유에 해당여부를 확인한 후 계약한다.

나. 계약 절차

- 1) 제안서와 운영능력심사 (프로그램 시연 포함)를 통해 선정된 강사는 학교장과 계약한다.

2) 강사 계약의 절차는 다음과 같다.



#### 다. 계약 해지

- 자동 해지 : 계약 기간이 만료될 시
- 학교장에 의한 해지
  - 제출한 서류에 허위 사실이 있을 때
  - 특별한 사유 없이 무단으로 결강하였을 때
  - 성범죄, 아동학대관련범죄 등으로 학생을 지도하기에 부적절한 사유가 발생하였을 때
  - 프로그램 운영 준비 및 학생 지도 소홀 등으로 강사의 교체가 필요하다고 인정되었을 때
  - 기타 계약 당사자 일방의 부당한 행위 등으로 계약의 기초가 되는 신뢰관계가 파괴 되었을 때
- 강사 해지 : 강사가 프로그램 운영을 스스로 포기할 시
  - 다만, 외부강사가 개인사정에 의하여 프로그램 운영을 스스로 포기할 경우 **30일 전에 서면으로 그 사유를 학교에 통지**하여야 하며, 그렇지 않을 경우 학교는 외부강사에게 불이익을 줄 수 있다.

#### 나. 강사 복무

##### 1) 복무 기간

계약서에 명시한 날부터 당해 학년도가 끝나는 익년도 2월말까지 복무 기간으로 한다.

##### 2) 출·퇴근

수업 20분 전까지 출근하여 근무상황부 날인을 하고 수업을 하며, 학생하교 후에 수강 학생 출석부를 제출하고 퇴근한다.

##### 3) 결근

강사의 사정에 의한 결근의 경우 담당자에게 연락을 하고 해당 시간은 보충을 통해 학생들의 수업 결손이 생기지 않도록 한다.

가) 강사 결근 시: 동일한 자격이 있는 교사(강사)가 연관계획에 의해 수업을 진행하였을 경우 동일한 강사료(내부강사:30,000원)를 지급할 수 있으나 그렇지 아니한 경우에는 대체인력비를 시간당 10,000원 지급함.

##### 4) 근무 중 지도 운영에 대한 각종 자문을 구하도록 한다.

##### 5) 강사는 교육자로서의 품위와 인격을 갖추어야 하며 복장과 품행을 단정히 하여야 한다.

#### 다. 수업 및 평가

- 1) 연간지도계획서 작성: 실시할 수업 내용을 작성하여 학기 초에 결재를 받는다.
- 2) 수업 진행 : 정해진 시간을 확보하여 지도해야 하며 흥미 있는 수업으로 학생들이 중도 탈락하는 일이 없도록 최선을 다한다.
- 3) 학습 자료 : 학교에 품의 요구한다.
- 4) 강사는 학교장의 요구가 있을 때는 수업 공개를 해야 하며 지도법 연수를 하여야 한다.
- 5) 강사는 수강 학생에 대한 평가를 수시로 실시하여 환류를 통해 지도 방법을 개선하여야 한다.
- 6) 강사는 학기별 수업이 끝나면 학생들의 활동과정과 결과를 학부모에게 통지해야 한다. (프로그램 특성에 맞게 출석상황, 활동상황, 진보의 정도 등을 자세하게 기술)
- 7) 강사는 학생의 활동 상황을 수시로 담임교사에게 통보한다.
- 8) 학부모 초청 공개 수업을 연 2회 실시한다.
- 9) 학생, 학부모의 만족도 및 의견수렴을 연 2회 실시한다.
- 10) 결과에 대한 교내 전시회 및 발표회를 학생, 학부모, 교사, 지역사회 등에 연 1회 이상 발표하도록 한다.

#### 라. 수강료 지급

- 1) 수강료는 수익자 부담을 원칙으로 운영하나 학교표준교육비와 농산어촌방과 후학교 운영 예산으로 지원할 수도 있다.
  - 가) 교재에 한해 수익자가 일부 부담했더라도 수익자 소유로 인정한다.  
(영어, 컴퓨터)
  - 나) 교구와 재료는 수익자가 일부 부담했더라도 학교에 보관하여 이용한다. (그리기)
  - 다) 수익자 부담금은 3개월(분기) 또는 6개월(반기)마다 납부가 이루어지며, 스쿨뱅킹을 통해 납부한다.
  - 라) 도서·재료구입비의 내용은 도서·재료가 정해지면 그 금액에 대해서 학교운영위원회 심의를 받도록 한다.
- 2) 강사료는 1시간(40분)당 32,000원으로 책정하고 지급한다.

#### 마. 강사 평가

- 1) 교육자로서의 품성, 학습지도, 생활지도, 학생출석률, 민원발생 차단의 5개 항목으로 한다.
- 2) 평가 결과 80점 미만 강사는 학교운영위원회에 보고한다.
- 3) 평가 결과서 양식

방과후 강사 평가서(부)						
학교명	옥봉초등학교		성명		성별	
계약기간	20 . . ~ 20 . .					
순	평가요소	평가결과(√)			비고	
		상(20점)	중(17점)	하(14점)		
1	교육자로서의 품성					
2	학생, 학부모 만족도 (80%이상 만족시 상, 60%이상 만족시 중, 60%미만시 하)					
3	학생 생활지도					
4	학생 출석률 (수강신청생의 80%이상 출석시 상, 60%이상 출석시 중, 50%미만 출석시 하)					
5	민원 발생					
총 점		점				

## 5. 학생 지도 및 안전 관리

가. (출결관리) 학부모에게 지각, 결석 상황을 안내하고 출석을 독려한다.

나. (생활지도) 프로그램 참여태도, 생활태도, 위생 및 건강관리, 시설물 보호 등에 힘쓴다.

다. (안전지도) 안전지도 및 안전예방교육을 실시한다.

1) 교내 안전 지도 및 안전 귀가 지도를 실시한다.

2) 방과후학교 운영 교실을 집중 배치하여 관리의 효율성을 높이고, CCTV나 방화차 단막 등을 활용하여 안전사고를 대비한다.

라. 방과후학교 교육활동 중에 발생한 사고로서 학생·교직원 또는 교육활동참여자의 생명 또는 신체에 피해를 주는 모든 사고는 학교안전공제회로부터 보상을 받을 수 있도록 조치를 취한다.

▶ 다만, 공무원연금법, 사립학교교직원연금법, 산업재해보상보험법 등(법률에 의무보험가입규정이 있는 경우 포함)의 적용을 받는 교직원 및 교육활동참여자는 해당 법률에 따라 보상 또는 배상을 신청한다.

※ 외부위탁업체와 계약 시에는 업체의 고의·과실의 경우, 보상청구 가능하도록 민간보험(영업배상책임보험)의 가입 여부를 확인 후 계약

마. 학교장의 관리·감독이 미치지 못하는 방과후학교 교육활동\*의 경우에는 학교안전사고에 해당하지 않으므로, 학교장은 안전사고 등으로 인한 피해보상을 받을 수 있도록 보험가입여부를 반드시 확인한다.

\* 학교외부에서 교사 등의 임장 없이 외부위탁업체에 의해 이루어지는 활동을 의미

\* 2018 개설 예정 프로그램인 승마의 경우 승마사업지원금과 학교회계예산에서 기승자보험 의무가입

## 6. 교육 활동 홍보

가. (홍보 방법) 방과후학교 운영에 관한 사항을 아래의 방법으로 홍보한다.

- 1) 학교 홈페이지에 방과후학교 배너를 개설한다.
- 2) 학교 소식지, 가정통신문을 발송하고 SMS 문자메시지를 전송한다.
- 3) 방과후학교 프로그램 공개의 날을 운영하고, 각종 발표회 및 전시회 등을 개최한다.

나. (홍보 내용) 프로그램 운영 내용 및 결과를 학교 홈페이지에 공개한다.

- 1) 부서별 연간 또는 기별 학습 계획 및 준비물에 대한 정보를 제공한다.
- 2) 운영사례 및 운영 프로그램을 홍보한다.
- 3) 학생과 학부모의 의견 수렴 및 만족도 조사 결과를 안내한다.

다. 나이스 방과후학교 개편시스템 적극 활용하여 업무 절차의 표준화 및 정보의 체계적인 관리로 효율적인 방과후학교 운영을 도모하고, 교직원 및 학생, 학부모에 대한 교육 및 홍보활동을 적극 실시한다.

## 7. 예산 운용 계획

가. 본 예산은 농어촌방과후학교 운영 지원 지침에 의거 운용한다.

나. 농어촌 방과후학교 프로그램 운영에 있어서 강사 인건비는 본예산 및 농어촌 방과후학교 운영비로 지원한다.

다. 농산어촌 방과후학교 프로그램 운영에 있어 교재교구 구입비는 수익자 부담을 원칙으로 하나 학교 본예산으로 지원할 수도 있다.

라. 예산 운용은 학교 실정 및 기타 여건에 따라 탄력적으로 운용한다.

# IV. 기대 효과

1. 예체능 등을 통한 소질·적성·진로 계발, 교과외 심화·보충 등 학생 중심의 다양한 교육경험을 제공할 수 있다.
2. 학습 취약계층에 대한 방과후학교 수강 지원을 확대하여 교육격차를 완화할 수 있다.
3. 돌봄이 필요한 학생에게 돌봄 서비스를 제공할 수 있다.
4. 지자체, 대학 등 지역의 인적·물적 자원을 활용하고 지역사회와의 연계·협력을 강화할 수 있다.