

2025

김제 특수교육 운영계획



I. 김제 특수교육 기본 방향	1
II. 김제 특수교육 현황	7
III. 2024. 김제 특수교육 주요성과	13
IV. 2025. 김제 특수교육지원센터 운영	19
1. 특수교육지원센터 운영 개요	21
2. 특수교육지원센터 조직 및 기능	24
3. 특수교육지원센터 인력 현황	24
V. 2025. 김제 특수교육 주요 추진과제	25
1. 학생 중심 특수교육 전달체계 내실화	27
1-1. 장애 영·유아 교육 지원	28
1-2. 특수교육지원센터 운영 강화	32
1-3. 특수교육교원 역량 강화	35
1-4. 특수교육대상자 입학 및 진학 지원	37
2. 모두를 위한 통합교육 지원 강화	39
2-1. 협력 기반 통합교육 여건 조성	40
2-2. 학교 구성원의 통합교육 역량 강화	44
2-3. 일상적 장애공감문화 정착	47
2-4. 장애학생 인권 강화	49
3. 개별 맞춤형 특수교육 확대	53
3-1. 학교 교육과정 운영 내실화	54
3-2. 개별화교육계획 수립·운영	57
3-3. 순회교육 지원 강화	59
3-4. 장애학생 문화예술·체육 활동 지원	61
3-5. 장애학생 맞춤형 디지털 교육 확대	62
3-6. 장애특성별 맞춤형 지원 강화	64
3-7. 초등 놀봄학교 및 방과후교육·돌봄 지원체계 강화	69
3-8. 특수교육 관련서비스 및 정당한 교육편의 지원 강화	71
4. 지역사회 연계 진로·직업교육 활성화	79
4-1. 특수교육대상자 진로·직업 교육 활성화	80
VI. 부록	83
· 김제특수교육지원센터 2025년 업무 추진 계획	85



김제 특수교육 기본 방향

- 전북 교육 기본 방향
- 전북 특수교육 방향
- 김제 교육 기본 방향
- 김제 특수교육 목표 및 추진과제



1 전북교육 기본 방향



2 전북 특수교육 방향

비전



모두가 존중받는 학생 중심 특수교육

목표

학생 개별 맞춤형
특수교육 강화

모두를 위한
통합교육 지원 확대

미래를 준비하는
진로·직업교육 다양화

추진과제

01

학생 중심 특수교육
전달체계 내실화

- 장애영유아 교육 지원 확대
- 특수교육지원센터 운영 강화
- 특수학교(급) 다양화 및 특성화
- 특수교육교원 역량 강화

02

모두를 위한
통합교육 지원 강화

- 협력기반 통합교육 여건 조성
- 학교 구성원의 통합교육 역량 강화
- 일상적 장애공감문화 정착
- 장애학생 인권 강화

03

개별 맞춤형
특수교육 확대

- 장애 유형·정도에 따른 교육지원 확대
- 맞춤형 디지털 교육확대

04

지역사회 연계
진로·직업교육 활성화

- 지역 기반 진로·직업교육 지원
- 특수교육대상학생 취업 지원강화
- 관계부처 연계 취업 지원 확대

3 김제 교육 기본 방향



4 김제 특수교육 목표 및 추진과제

01. 교육지표

바른 인성과
미래역량을 갖춘 인재 양성



02. 실천지표

맞춤형 특수교육지원으로
사회 통합 실현
특수교육지원서비스 제공 강화로
특수교육 운영 내실화



03. 추진과제

학생 중심 특수교육 전달체계 내실화
모두를 위한 통합교육 지원 강화
개별 맞춤형 특수교육 확대
지역사회 연계 진로직업교육 활성화





김제 특수교육 현황

- 김제 특수교육 현황
- 특수학급 현황



1 김제 특수교육 현황

가. 특수학급 학생 현황

(2025.3.1. 기준) (단위: 명)

유치원			초등학교			중학교			고등학교			계		
학교	학급	학생	학교	학급	학생	학교	학급	학생	학교	학급	학생	학교	학급	학생
4	4	5	21	23	91	4	6	34	2	4	26	31	37	156

나. 일반학급(전일제 통합학급) 배치 학생 현황

(2025.3.1. 기준) (단위: 명)

영아		유치원		초등학교		중학교		고등학교		계	
학교	학생	학교	학생	학교	학생	학교	학생	학교	학생	학교	학생
0	1	1	2	12	21	2	6	3	5	18	35

다. 특수교사 현황

(2025.3.1. 기준) (단위: 명)

순	학교급	학교(유치원) 수	특수학급 수	특수교사 수
1	유치원	5	5	5
2	초등학교	22	24	24
3	중학교	5	7	7
4	고등학교	2	4	4
계		34	40	40

2 특수학급 현황

가. 유치원 특수학급 현황 (5개원/5학급)

(2025.3.1. 기준)

순	유치원명	학급 수	학생 수	학교주소
1	(단설)김제제일유치원	1	1	김제시 동서로 193
2	금구초등학교병설유치원	1	1	김제시 금구로 40
3	김제초등학교병설유치원	1	1	김제시 서낭당길 31
4	김제동초등학교병설유치원	1	2	김제시 중앙13길 18
5	황강초등학교병설유치원(신설)	1	1	김제시 공덕면 유강4길 94

나. 초등학교 특수학급 현황 (22개교/24학급)

(2025.3.1. 기준)

순	학교명	학급수	학생수	학교주소
1	공덕초등학교	1	1	김제시 공덕면 공덕로 248
2	금구초등학교	1	1	김제시 금구로 40
3	김제초등학교	2	12	김제시 서낭당길 31
4	김제검산초등학교	1	6	김제시 도작로 122
5	김제동초등학교	2	12	김제시 중앙13길 18
6	김제북초등학교	1	6	김제시 콩쥐팍쥐로 306-56
7	김제중앙초등학교	1	6	김제시 동서로 193
8	난산초등학교	1	3	김제시 백구면 금백로 1213
9	남양초등학교	1	2	김제시 황산면 남산로 366
10	만경초등학교	1	3	김제시 만경읍 능제2길 2
11	백석초등학교	1	6	김제시 백산로 54
12	봉남초등학교	1	6	김제시 봉남면 조양1길 11
13	부용초등학교	1	1	김제시 백구면 황토로 1030
14	용동초등학교	1	2	김제시 용지면 용덕길 36
15	용지초등학교	1	1	김제시 용지면 용지로 462
16	원평초등학교	1	4	김제시 금산면 원평로 101
17	죽산초등학교	1	6	김제시 죽산면 죽산2길 13
18	진봉초등학교	1	4	김제시 진봉면 진봉로 302
19	청운초등학교(신설)	1	1	김제시 금구면 황토로 168-30
20	청하초등학교	1	2	김제시 청하면 대청4길 25
21	치문초등학교	1	1	김제시 백구면 유강11길 43
22	황산초등학교	1	6	김제시 황산면 용마로 75

다. 중학교 특수학급 현황 (5개교/7학급)

(2025.3.1. 기준)

순	학교명	학급수	학생수	주소
1	김제중학교	2	12	김제시 중안로 274
2	김제중앙중학교(신설)	1	6	김제시 남북9길 52
3	봉남중학교(신설)	1	4	김제시 봉남면 남주1길 26
4	용지중학교	1	4	김제시 용지면 황토로 702
5	한들중학교	2	12	김제시 중안로 137

라. 고등학교 특수학급 현황 (2개교/4학급)

(2025.3.1. 기준)

순	학교명	학급수	학생수	주소
1	김제농생명마이스터고등학교	2	13	김제시 남북9길 23
2	김제여자고등학교	2	13	김제시 중안로 193



2024. 김제 특수교육 주요성과

- 학생 중심 특수교육 전달체계 내실화
- 모두를 위한 통합교육 지원 강화
- 개별 맞춤형 특수교육 확대
- 지역사회 연계 진로·직업 교육 활성화



1 학생 중심 특수교육 전달체계 내실화

사업명	추진내용			
장애 영유아 교육 지원	○ 유치원 통합교육 지원 「놀이문화 체험」 프로그램			
	내용	시기	장소	참여인원
	놀이문화 (퍼포먼스) 체험	5월~7월	해당 유치원 (6개원, 6회)	161 명
특수교육지원센터 운영 강화	○ 특수교육운영위원회 운영 - 24. 3.~25. 2 위원 11 명, 4 회(대면심사), 8 회(서면심사), 1 회(소위원회)			
순회교육 지원 강화	○ 순회교육 운영 - 기간: 2023. 3. ~ 2024. 2. - 대상: 유 2 명, 초 2 명, 중 6 명(총 10 명) - 내용: 센터 순회교육 담당교사가 방문교육 실시			
특수교육 관련 교원 연수	○ 김제 특수교육 설명회: 2 월, 31 명, 1 회			
	○ 특수교육지원센터 진단평가 담당교사 역량 강화 연수			
	내용	시기	방법	참여인원
	유아 및 아동 지능검사	3월~5월	원격(zoom)	6명
	○ 특수교육 및 특수교육 담당교사 및 통합학급 담임교사 연수			
	내용	시기	장소	참여인원
	인권연수	5월	김제교육지원청	25명
	AI 저작권연수	6월	김제교육지원청	21명
	플라워바스켓연수	10월~11월	오늘의 꽃	30명
	ABA 행동중재 연수	11월	김제교육지원청	17명
○ 통합교육지원단 및 짝공교사 협의회 - 상반기: 4 월, 16 명 / 하반기: 12 월, 10 명				
○ 통합교육지원단 및 짝공교사 지원 - 특수교육대상자 행동중재 지원: 4 교, 4 명, 21 회 - 미설치교 교사 및 저경력특수교사 지원: 4~11 월, 7 명, 22 회				
특수교육대상자 취학 및 진학 지원	○ 특수교육대상자 입·진학 설명회			
	대상	시기	장소	참여인원
	특수교육대상자 보호자	7월	김제교육지원청	40명

2 모두를 위한 통합교육 지원 강화

사업명	추진내용												
장애학생 인권보호 강화	○ 인권지원단 특별지원												
	<table><tr><th>내용</th><th>시기</th><th>대상</th><th>참여인원</th></tr><tr><td>상담 지원</td><td>4월~10월</td><td>특수교육대상자 및 더봄학생</td><td>4명</td></tr><tr><td>물품 및 의복 지원</td><td>4월~11월</td><td>특수교육대상자 및 더봄학생</td><td>6명</td></tr></table>	내용	시기	대상	참여인원	상담 지원	4월~10월	특수교육대상자 및 더봄학생	4명	물품 및 의복 지원	4월~11월	특수교육대상자 및 더봄학생	6명
	내용	시기	대상	참여인원									
	상담 지원	4월~10월	특수교육대상자 및 더봄학생	4명									
	물품 및 의복 지원	4월~11월	특수교육대상자 및 더봄학생	6명									
	○ 찾아가는 성·인권 교육												
	<table><tr><th>내용</th><th>시기</th><th>대상</th><th>참여인원</th></tr><tr><td>찾아가는 성교육</td><td>4월~11월</td><td>유·초·중·고 특수교육대상자</td><td>92명</td></tr></table>	내용	시기	대상	참여인원	찾아가는 성교육	4월~11월	유·초·중·고 특수교육대상자	92명				
	내용	시기	대상	참여인원									
	찾아가는 성교육	4월~11월	유·초·중·고 특수교육대상자	92명									
	○ 성문화체험관 방문교육												
	<table><tr><th>내용</th><th>시기</th><th>대상</th><th>참여인원</th></tr><tr><td>성문화체험관</td><td>6월, 9월</td><td>유·초·중·고 특수교육대상자</td><td>219명</td></tr></table>	내용	시기	대상	참여인원	성문화체험관	6월, 9월	유·초·중·고 특수교육대상자	219명				
	내용	시기	대상	참여인원									
성문화체험관	6월, 9월	유·초·중·고 특수교육대상자	219명										
○ 쉬운말 공모전 [쉽다(쉽게 다시말해요)]													
<table><tr><th>내용</th><th>시기</th><th>대상</th><th>참여인원</th></tr><tr><td>쉬운말 공모전 「쉽다」</td><td>5월</td><td>관내 초등학교 전체</td><td>62명</td></tr></table>	내용	시기	대상	참여인원	쉬운말 공모전 「쉽다」	5월	관내 초등학교 전체	62명					
내용	시기	대상	참여인원										
쉬운말 공모전 「쉽다」	5월	관내 초등학교 전체	62명										
○ 장애인권행사(영화로 만나는 장애인권교육)													
<table><tr><th>내용</th><th>시기</th><th>대상</th><th>참여인원</th></tr><tr><td>영화로 만나는 장애인권교육</td><td>10월</td><td>관내 중·고등학교 전체</td><td>76명</td></tr></table>	내용	시기	대상	참여인원	영화로 만나는 장애인권교육	10월	관내 중·고등학교 전체	76명					
내용	시기	대상	참여인원										
영화로 만나는 장애인권교육	10월	관내 중·고등학교 전체	76명										

3 개별 맞춤형 특수교육 확대

사업명	추진내용			
장애학생 맞춤형 디지털 교육 확대	○ 특수교육지원센터 미래교육실 구축 완료 - 실감형 콘텐츠 체험 및 코딩 로봇 등 구비			
장애학생 문화예술·체육 활동 지원	○ 문화예술 프로그램 운영 - 예술적 감수성을 높이기 위한 다양한 프로그램 운영			
	구분	기간	장소	대상(참여인원)
	찾아가는 창의미술	4월~7월	거점학교	유·초·중·고 특수교육대상자(133명)
	마술공연	5월	김제문화예술회관	초등학교 특수교육대상자(141명)

사업명	추진내용												
장애학생 문화예술·체육 활동 지원	○ 체육 프로그램 운영												
	<table><tr><th>구분</th><th>기간</th><th>장소</th><th>대상(참여인원)</th></tr><tr><td>찾아가는 놀이체육</td><td>4월~11월</td><td>거점학교</td><td>관내 유·초 특수교육대상자(60명)</td></tr><tr><td>찾아가는 뉴스포츠</td><td>4월~11월</td><td>거점학교</td><td>관내 중·고 특수교육대상자(32명)</td></tr></table>	구분	기간	장소	대상(참여인원)	찾아가는 놀이체육	4월~11월	거점학교	관내 유·초 특수교육대상자(60명)	찾아가는 뉴스포츠	4월~11월	거점학교	관내 중·고 특수교육대상자(32명)
	구분	기간	장소	대상(참여인원)									
	찾아가는 놀이체육	4월~11월	거점학교	관내 유·초 특수교육대상자(60명)									
	찾아가는 뉴스포츠	4월~11월	거점학교	관내 중·고 특수교육대상자(32명)									
	○ 김제시 장애학생 e-페스티벌 운영												
<table><tr><th>구분</th><th>기간</th><th>장소</th><th>대상(참여인원)</th></tr><tr><td>한컴타자</td><td>6월</td><td>김제교육지원청</td><td>관내 초등학교 특수교육대상자(4명)</td></tr><tr><td>카트라이더</td><td>6월</td><td>김제교육지원청</td><td>관내 초·중등 특수교육대상자(8명)</td></tr></table>	구분	기간	장소	대상(참여인원)	한컴타자	6월	김제교육지원청	관내 초등학교 특수교육대상자(4명)	카트라이더	6월	김제교육지원청	관내 초·중등 특수교육대상자(8명)	
구분	기간	장소	대상(참여인원)										
한컴타자	6월	김제교육지원청	관내 초등학교 특수교육대상자(4명)										
카트라이더	6월	김제교육지원청	관내 초·중등 특수교육대상자(8명)										
○ 특수교육대상자 방학프로그램													
<table><tr><th>시기</th><th>대상</th><th>내용</th><th>참여인원</th></tr><tr><td>여름방학 (8월)</td><td>유·초·중·고 특수교육대상자</td><td>생활요리, 특수체육, 특수분장</td><td>40명</td></tr><tr><td>겨울방학 (2025.1.)</td><td>유·초·중·고 특수교육대상자</td><td>특수체육, 창의미술</td><td>40명</td></tr></table>	시기	대상	내용	참여인원	여름방학 (8월)	유·초·중·고 특수교육대상자	생활요리, 특수체육, 특수분장	40명	겨울방학 (2025.1.)	유·초·중·고 특수교육대상자	특수체육, 창의미술	40명	
시기	대상	내용	참여인원										
여름방학 (8월)	유·초·중·고 특수교육대상자	생활요리, 특수체육, 특수분장	40명										
겨울방학 (2025.1.)	유·초·중·고 특수교육대상자	특수체육, 창의미술	40명										
장애학생 가족 지원	○ 「가족캠프」 프로그램 운영												
	<table><tr><th>내용</th><th>시기</th><th>대상</th><th>참여인원</th></tr><tr><td>「가족캠프」</td><td>10월</td><td>특수교육대상자 가족</td><td>11가족(44명)</td></tr></table>	내용	시기	대상	참여인원	「가족캠프」	10월	특수교육대상자 가족	11가족(44명)				
	내용	시기	대상	참여인원									
	「가족캠프」	10월	특수교육대상자 가족	11가족(44명)									
	○ 특수교육대상자 학부모 연수 운영												
	<table><tr><th>내용</th><th>시기</th><th>대상</th><th>참여인원</th></tr><tr><td>학부모 연수</td><td>6월, 12월</td><td>특수교육대상자 학부모</td><td>38명(2회, 4일)</td></tr></table>	내용	시기	대상	참여인원	학부모 연수	6월, 12월	특수교육대상자 학부모	38명(2회, 4일)				
내용	시기	대상	참여인원										
학부모 연수	6월, 12월	특수교육대상자 학부모	38명(2회, 4일)										
○ 특수교육대상자 가족 목욕비 지원													
<table><tr><th>내용</th><th>시기</th><th>대상</th><th>참여인원</th></tr><tr><td>목욕비 지원</td><td>10월</td><td>특수교육대상자 가족</td><td>1가족(3명)</td></tr></table>	내용	시기	대상	참여인원	목욕비 지원	10월	특수교육대상자 가족	1가족(3명)					
내용	시기	대상	참여인원										
목욕비 지원	10월	특수교육대상자 가족	1가족(3명)										
보조공학기기 지원	○ 보조공학기기 구입 및 대여: 1~12 월 - 의사소통기기, 인공와우배터리, 휠체어, 각도조절책상 등												
치료지원	○ 기간: 연중 ○ 내용: 곰활짝카드 발급 및 순회(음악)치료 이용 ○ 추진현황: 곰활짝카드 163 명, 순회치료 9 명												
방과후학교 및 통학 지원	○ 기간: 연중 ○ 내용: 방과후학교 운영비 및 통학비 지원 ○ 추진현황: 방과후학교 운영비 지원 111 명, 통학비 지원 50 명												

4 지역사회 연계 진로·직업교육 활성화

사업명	추진내용																		
진로·직업 교육 활성화	○ 진로·직업교육 프로그램: 4~12 월, 109 명, 140 회																		
	<table><tr><th>대상</th><th>내용</th><th>참여인원</th></tr><tr><td>초등학교</td><td>독서교육</td><td>59명</td></tr><tr><td>중학교</td><td>생활요리&스마트미래교육</td><td>25명</td></tr></table>	대상	내용	참여인원	초등학교	독서교육	59명	중학교	생활요리&스마트미래교육	25명									
	대상	내용	참여인원																
	초등학교	독서교육	59명																
	중학교	생활요리&스마트미래교육	25명																
○ 진로·직업 현장체험학습: 5 월, 10 월, 11 월 148 명, 3 회																			
<table><tr><th>대상</th><th>학기</th><th>장소</th><th>내용</th><th>참여인원</th></tr><tr><td rowspan="2">초등학교</td><td>1학기</td><td>베스트베리팜, 금강미래체험관</td><td>직업현장 방문 및 직무체험</td><td>73명</td></tr><tr><td>2학기</td><td>김제회계팜, 국립생태원</td><td>직업현장 방문 및 직무체험</td><td>44명</td></tr><tr><td>중·고등 학교</td><td>2학기</td><td>서천군문화예술창작공간, 국립해양생물자원관</td><td>직업현장 방문 및 직무체험</td><td>31명</td></tr></table>	대상	학기	장소	내용	참여인원	초등학교	1학기	베스트베리팜, 금강미래체험관	직업현장 방문 및 직무체험	73명	2학기	김제회계팜, 국립생태원	직업현장 방문 및 직무체험	44명	중·고등 학교	2학기	서천군문화예술창작공간, 국립해양생물자원관	직업현장 방문 및 직무체험	31명
대상	학기	장소	내용	참여인원															
초등학교	1학기	베스트베리팜, 금강미래체험관	직업현장 방문 및 직무체험	73명															
	2학기	김제회계팜, 국립생태원	직업현장 방문 및 직무체험	44명															
중·고등 학교	2학기	서천군문화예술창작공간, 국립해양생물자원관	직업현장 방문 및 직무체험	31명															
고등학교 특수교육대상자 취업지원 프로그램	○ 직업실기 프로그램: 4~11 월, 13 명, 20 회																		
	- 고등학교 특수교육대상자 8 명 스페셜바리스타 자격증 취득																		
	<table><tr><th>대상</th><th>학기</th><th>내용</th><th>참여인원</th></tr><tr><td rowspan="2">고등학교</td><td rowspan="2">1학기</td><td>뷰티디자인</td><td>5명</td></tr><tr><td>바리스타</td><td>8명</td></tr></table>	대상	학기	내용	참여인원	고등학교	1학기	뷰티디자인	5명	바리스타	8명								
	대상	학기	내용	참여인원															
	고등학교	1학기	뷰티디자인	5명															
바리스타			8명																
○ 산업체 현장실습: 10~11 월, 2 명, 9 회																			
<table><tr><th>대상</th><th>학기</th><th>장소</th><th>내용</th><th>참여인원</th></tr><tr><td>고등학교</td><td>2학기</td><td>김제시장애인 보호작업장</td><td>산업체 현장직무실습</td><td>2명</td></tr></table>	대상	학기	장소	내용	참여인원	고등학교	2학기	김제시장애인 보호작업장	산업체 현장직무실습	2명									
대상	학기	장소	내용	참여인원															
고등학교	2학기	김제시장애인 보호작업장	산업체 현장직무실습	2명															
특수교육대상자 진로·직업교육 연계 프로그램	○ 잡화점: 12 월, 83 명, 1 회																		
	<table><tr><th>시기</th><th>대상</th><th>내용</th><th>장소</th></tr><tr><td rowspan="2">12월</td><td>초등학교 특수교육대상자</td><td>물품 및 서비스 구매</td><td rowspan="2">김제교육지원청, 김제학생교육문화회관</td></tr><tr><td>중·고등학교 특수교육대상자</td><td>물품 및 서비스 판매</td></tr></table>	시기	대상	내용	장소	12월	초등학교 특수교육대상자	물품 및 서비스 구매	김제교육지원청, 김제학생교육문화회관	중·고등학교 특수교육대상자	물품 및 서비스 판매								
	시기	대상	내용	장소															
12월	초등학교 특수교육대상자	물품 및 서비스 구매	김제교육지원청, 김제학생교육문화회관																
	중·고등학교 특수교육대상자	물품 및 서비스 판매																	

IV

2025. 김제 특수교육지원센터 운영

1. 특수교육지원센터 운영 개요
2. 특수교육지원센터 조직 및 기능
3. 특수교육지원센터 인력 현황



1 특수교육지원센터 운영 개요

가. 운영 목적

- 1) 특수교육대상자 장애유형 및 정도, 교육적 요구에 적합한 특수교육 지원
- 2) 특수교육대상자의 진단·평가 전문성 강화를 통한 특수교육 보장
- 3) 지역사회 유관기관과의 협력체제 구축으로 특수교육 지원 강화

나. 운영 근거

1) 장애인 등에 대한 특수교육법 제11조(특수교육지원센터의 설치·운영)

제11조(특수교육지원센터의 설치·운영)

- ① 교육감은 특수교육대상자의 조기발견, 특수교육대상자의 진단·평가, 정보관리, 특수교육 연수, 교수·학습 활동의 지원, 특수교육 관련서비스 지원, 순회교육 등을 담당하는 특수교육지원센터를 시·도교육청 및 모든 하급 교육행정기관에 설치·운영하여야 한다.
- ② 제1항에 따른 특수교육지원센터는 시·도교육청, 하급교육행정기관이나 특수학교, 특수학급이 설치된 일반 초·중·고등학교 또는 관할지역의 관공서(장애인복지관을 포함한다) 등 특수교육대상자를 비롯한 지역주민의 접근이 편리한 곳에 설치하여야 한다.

2) 장애인 등에 대한 특수교육법 시행령 제7조(특수교육지원센터의 설치·운영)

제7조(특수교육지원센터의 설치·운영)

- ① 교육감은 법 제11조에 따른 특수교육지원센터를 설치할 때 그 업무를 수행할 수 있는 독립된 공간을 확보하여야 한다.
- ② 교육감은 특수교육지원센터가 그 업무를 효율적으로 수행할 수 있도록, 담당 업무를 전담하는 특수교육 분야의 전문인력을 배치하여야 한다.
- ③ 교육감은 지역의 지리적 특성 및 특수교육의 수요 등을 고려하여 필요한 경우에는 하나의 하급 교육 행정기관에 2 이상의 특수교육지원센터를 설치·운영할 수 있다.
- ④ 특수교육지원센터는 담당 업무를 효율적으로 수행하기 위하여 관련 기관과의 연계체제를 구축하고 협력 하여 업무를 수행할 수 있다.
- ⑤ 교육감은 특수교육지원센터의 진단·평가 과정에서 장애가 의심되는 영유아 또는 학생이 이전에 의료적 진단을 받지 아니한 경우에는 이에 대한 의료적 진단을 보건소, 병원 또는 의원에 의뢰하여야 한다.
- ⑥ 교육감은 제5항에 따라 의료적 진단을 보건소, 병원 또는 의원에 의뢰한 경우에는 그 비용을 부담 하여야 한다.

3) 전북특별자치도교육청 특수교육지원센터 설치 및 운영에 관한 조례

다. 운영 방침

- 1) 「장애인 등에 대한 특수교육법」 및 「전북특별자치도교육청 특수교육지원센터 설치 및 운영에 관한 조례」에 의거하여 특수교육지원센터로서의 역할과 기능을 수행한다.
- 2) 특수교육지원센터는 교육장이 센터장으로 통할하고, 교육지원과장은 부센터장, 특수교육 담당 장학사는 업무 담당자로 센터를 운영한다.
- 3) 장애 학생 범죄예방 및 인권보호를 위한 인권지원단 체계를 구축하고 상시 모니터링을 실시한다.
- 4) 특수교육지원센터의 전문성 신장 및 역량을 강화하기 위하여 업무담당자 회의, 역량강화연수, 워크숍 등을 실시한다.
- 5) 특수교육지원센터는 센터 이용자 대상 만족도 조사 등을 하여 운영 성과를 매년 평가하고, 이를 운영계획에 반영한다.
- 6) 지역별 특성을 반영하여 특수교육지원센터 운영계획을 수립하여 운영한다.
- 7) 특수교육대상자의 진단·평가, 상담, 장애 영·유아교육, 교수학습 지원, 특수교육 관련서비스 지원, 직업교육 지원 등 학교 현장에서 지원하기 어려운 영역을 지원함으로써 특수교육지원의 전문성과 다양화를 도모하는 특수교육 전문기관 역할을 수행한다.
- 8) 이 외의 사항은 관련 법령, 2025 교육부 특수교육 운영계획, 2025 전북 특수교육 운영계획, 주요 사업별 운영계획 및 업무 길라잡이 등에 따라 운영한다.

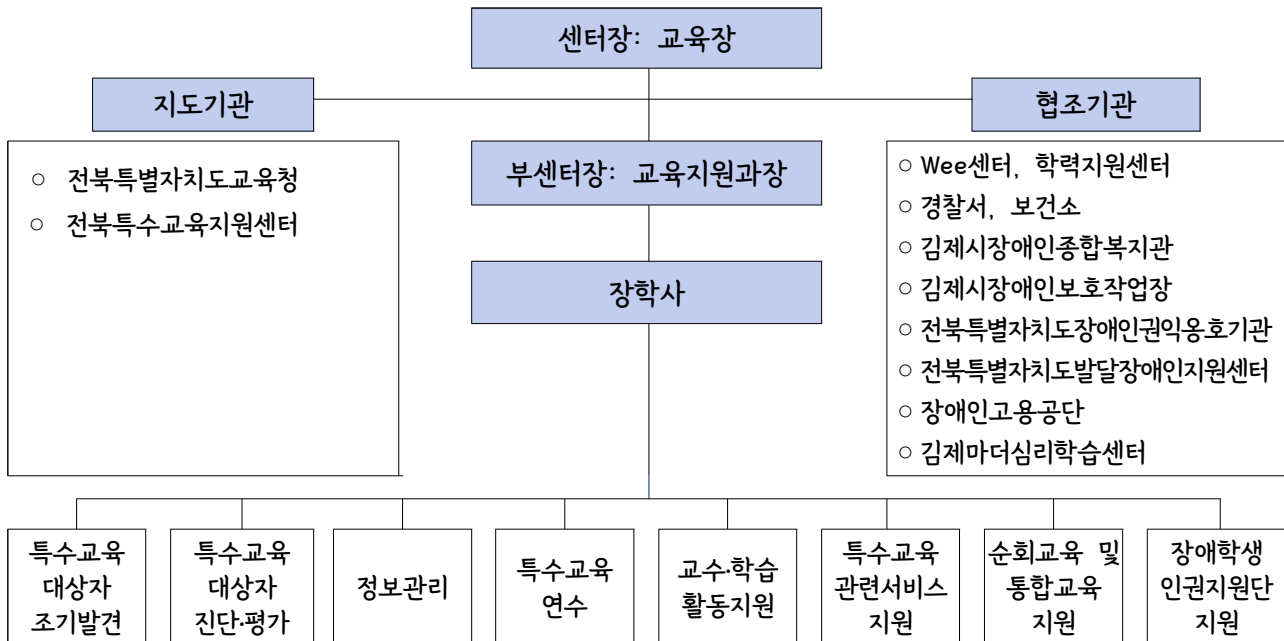
라. 주요 기능

- | |
|--|
| <ol style="list-style-type: none">① 특수교육대상 영유아 조기 발견 및 홍보② 특수교육대상자 진단 및 평가③ 특수교육대상자 선정·배치 및 관련 상담④ 특수교육대상자 정보관리(선정·배치, 재배치, 유예, 면제 등)⑤ 특수교육 대상 영유아 교육지원⑥ 특수학급 미설치교 특수교육대상자 순회교육 |
|--|

- ⑦ 관련 서비스(상담지원, 가족지원, 치료지원, 지원인력지원, 보조공학기기 지원, 학습보조 기기지원, 방과후학교지원, 통학지원 및 정보접근지원 등)
- ⑧ 특수교육대상자 진로 및 직업교육 지원
- ⑨ 특수교육대상자 진학 및 전환교육 지원, 관련 학부모교육
- ⑩ 특수교육대상자를 위한 긍정적행동지원
- ⑪ 연차보고서, 특수교육실태조사, 특수교육통계, 인권실태조사 등에 대한 지원
- ⑫ 장애학생 인권지원단 및 인권침해 신고 시스템 구축·운영
- ⑬ 특수교육대상자 인권보호 교육 지원
- ⑭ 특수교육 연수 및 교수·활동의 지원
- ⑮ 특수교육대상자의 통합교육 지원
- ⑯ 관계기관 협력체계 구축

2 특수교육지원센터 조직 및 기능

가. 특수교육지원센터 조직



나. 특수교육지원센터 주요 기능

직위	업무	비고
교육장	센터장(센터 총괄)	
교육지원과장	부센터장(센터 기획)	
장학사	센터 운영, 특수교육운영위원회 운영, 특수학급 컨설팅, 통합교육지원단 및 인권지원단 총괄, 특수교육 관련 정책 협력 및 민원 처리 등	
특수교사	순회교육, 센터 내 주요 업무 운영	
운영강사	센터 내 주요 업무 운영	
특수행정실무사	센터 행사 및 업무 지원	
순회(음악)치료사	특수교육대상자 순회(음악)치료	

3 특수교육지원센터 인력 현황

(2025.3.1. 기준, 단위: 명)

센터장	부센터장	장학사	교사	운영강사	특수 행정실무사	치료사 (음악)	계
1	1	1	5	1	1	1	11



2025. 김제 특수교육 주요 추진과제

1. 학생 중심 특수교육 전달체계 내실화
2. 모두를 위한 통합교육 지원 강화
3. 개별 맞춤형 특수교육 확대
4. 지역사회 연계 진로·직업교육 활성화



01

학생 중심 특수교육 전달체계 내실화

1-1 장애 영유아 교육 지원

1-2 특수교육지원센터 운영 강화

1-3 특수교육교원 역량 강화

1-4 특수교육대상자 입학 및 진학 지원

1-1 장애 영유아 교육 지원

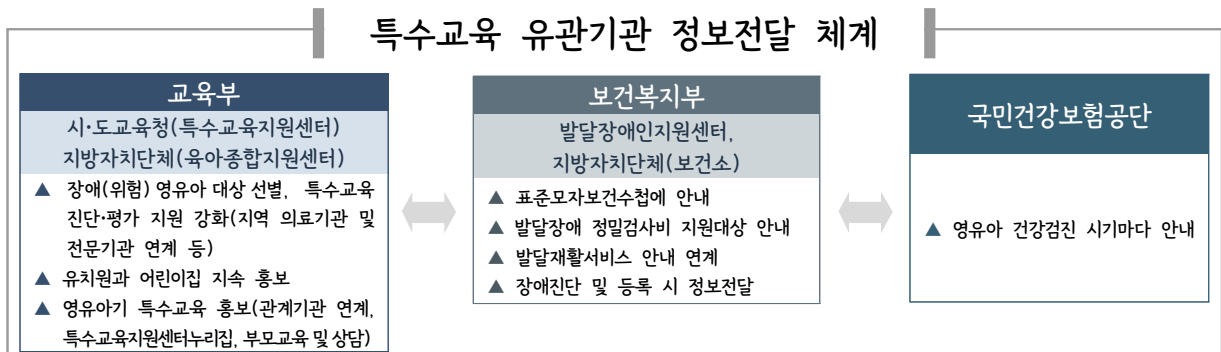
추진목적

- ▶ 영유아 단계부터 장애특성, 교육요구에 따른 체계적인 특수교육 지원을 위해 조기발견 및 맞춤형 교육지원 강화

▲ 「특수교육법」 제3조(의무교육 등), 제14조(장애의 조기발견 등), 제18조(장애영아의 교육지원) ▲ 「특수교육법 시행령」 제13조(장애영아의 교육지원) ▲ 제26조(방과후과정을 운영하는 유치원 과정의 교육기관) ▲ 유아교육법 제13조(교육과정 등) ▲ 「양육수당의 지원 대상 및 기준 등에 관한 고시」 제6조(중복 수급에 따른 양육수당 수급권의 상실)

가. 영유아기 조기 발견·진단평가 지원체계 강화

- 1) 교육-복지-의료체계 연계로 영유아 단계부터 특수교육 정보전달 체계 강화
 - 관계기관 연계, 영유아기 특수교육 홍보리플릿, 부모교육 및 상담 등을 통해 특수교육대상영아 무상교육 등 적극 홍보



- 2) 2차 장애 예방과 발달 촉진을 위한 조기 중재가 이루어질 수 있도록 관계기관 간 협업 확대, 장애(위험) 영유아 대상 특수교육 진단·평가 지원 강화
- 3) 장애(위험) 자녀 양육 정보 제공 확대 및 부모 양육 자료 안내

장애(위험)자녀 양육정보 제공 안내

- 장애자녀 부모 지원 종합시스템(온맘)(www.nise.go.kr/onmam, 국립특수교육원)
- 전국학부모지원센터(www.parents.go.kr, 국가평생교육진흥원)
- 장애(위험)자녀 양육정보 제공 확대를 위한 멀티미디어 클립형 콘텐츠 8종('24, 국립특수교육원)

- 4) 보호자의 동의하에 지역 내 병원, 보건소, 기타 관계기관 등과 연계하여 장애 위험(발달 지연이 있거나 장애가 의심되어 특별한 지원과 조기 개입이 필요한 영유아) 및 장애 영유아 실태 파악

5) 장애 영유아 진단검사비 지원 계획

구분	장애 영유아 진단검사비 지원				
지원 대상	- 특수교육대상자 선정을 의뢰한 0세~취학 전 영유아 ※ 영유아 건강검진 발달평가 결과 추적검사요망 이상 단계				
	단계구분	빠른수준	도래수준	추적검사요망	심화평가권고
	- 병원에서 발급한 「영유아 건강검진 결과 통보서」의 발달평가 결과 ※ 신청자가 많을 경우 높은 연령 우선 지원(생년월일 기준)				
지원 금액	- 1인당 1회, 25만원 이내 실비 지원 ※ 보건소에서 영유아 건강검진 발달장애 정밀진단비 지원을 받은 대상자는 지원금의 차액 중 본인부담금 10%를 제외한 금액 지원				
지원 범위	- 진단비, 검사비 항목				
지원 방법	- 학부모가 진단검사비 선 결제 후, 교육(지원)청에 진단검사비 지원 신청				
제출서류	- 주민등록등본 1부 - 영유아 건강검진 결과 통보서(발달평가결과 추적검사요망 이상) 의사 진단서 또는 의사 소견서, 장애인증명서(복지카드) 중 1부 - 진단비 영수증(진료비 세부산정내역서 포함) 원본 1부 - 통장 사본 1부 - 장애 영유아 진단검사비 신청서 1부 ※ 제출서류 중 주민번호 뒷자리 삭제 후 사본으로 제출 가능함				

나. 특수교육대상영유아 맞춤형 교육 지원 내실화

- 1) 특수교육대상영유아의 장애유형·발달단계별 특성에 적합한 교육과정 운영, 교재·교구 지원 및 프로그램 개발 및 보급

교수·학습지원 자료 안내

- 에듀에이블(www.eduable.net, 국립특수교육원) 교수·학습지원 탑재자료 활용
- i-누리-누리과정 포털 사이트(www.i-nuri.go.kr, 육아정책연구소) 나눔누리 자료 활용

- 2) 특수교육대상영아 무상교육 지원을 위해 특수교육지원센터 내 배치

- 학기 중 선정된 특수교육대상영아는 수업일수 150일 미만이라도 특수교육관련 서비스 지원
- 복지시설 및 가정에 있는 특수교육대상영아 순회교육 제공
- 영아기 발달 특성을 고려한 개별화가족지원계획(IFSP) 수립·실행으로 특수교육 대상영아 가족지원 강화

- 특수교육대상영아는 보건복지부의 양육수당 지원 가능

※ 「양육수당의 지원 대상 및 기준 등에 관한 고시」, 2020.8.7. 시행

장애 영아 양육 및 교육지원 관련 자료

- 장애영유아 양육 가이드북 6종 ('16, 국립특수교육원)
- 장애영아용 교사용 지침서('17, 교육부·충청남도교육청)
- 장애영아 교육활동 자료집(0~2세) 12종 ('20, 국립특수교육원)
- 장애영아학급 운영 가이드북·사례집('24, 교육부·경상북도교육청)

다. 특수교육대상유아의 이음교육 지원 강화

- 1) 가정-유치원, 어린이집-유치원, 유치원-어린이집-초등학교 간 연계를 강화하여 특수교육대상유아의 유치원·초등학교 이음교육 지원

- 특수교육대상유아의 초등학교 전이 과정 어려움 해소를 통해 초등학교를 적령에 취학할 수 있도록 지원
- 일반교사·특수교사-학부모 간 특수교육대상유아 관련 정보공유, 초등학교 방문 등 초등학교 입학 전 및 입학 초기 프로그램 운영
- 【국립특수교육원】 특수교육대상영유아 조기발견 및 전환지원 역량강화(원격연수)

특수교육대상유아 이음교육 관련 자료

- 특수교육대상자 초등학교 입학적응지원 길라잡이('17, 경상남도교육청)
- 장애유아 통합교육 교수·학습자료집
: 초등학교 입학초기 적응 활동 지원자료('22, 국립특수교육원)

- 특수교육대상유아 초등학교 입학적응 프로그램 운영

특수교육대상유아 초등학교 입학적응 프로그램

- 초등학교 취학 대상 입학적응 지원 프로그램
 - 대상: 초등학교 취학 예정 특수교육대상유아와 보호자
 - 내용: 입학 전 아동의 준비, 보호자의 역할, 교육과정 운영 알아보기, 질의응답 등
- 특수교육대상유아의 취학유예·면제는 특수교육운영위원회의 심의(특수교육대상 유아의 등·하교 및 순회교육 가능성, 보호자 의견 등 고려)를 거쳐 결정
- 취학의무 유예 후에는 재취학 시까지 특수교육 지원 보류

2) 유치원 특수학급 소속 특수교육대상유아의 학적을 '교육행정정보시스템(NEIS)'에 등록 및 관리

- 나이스를 사용하지 않는 유치원에서는 이전의 전자기록생산 시스템을 사용하여 처리('2024 유치원생활기록부 기재요령' 21쪽 참조)
- 유치원 나이스 사용 관련 안내는 '유아나이스(www.uaneis.kr)' 참고

❁ 협조 및 안내사항

- ① 특수교육이 필요한 영유아가 적기에 지원받을 수 있도록 취학 절차 등 적극 홍보
- ② 특수교육대상유아 의무교육 및 이음교육 지원
 - 시·도교육청에서 개발한 특수교육대상유아를 위한 이음교육 자료 적극 활용
 - ※ 초등학교 입학 전 학부모를 위한 특수교육 가이드북 ('23, 충북특수교육원)
 - ※ 「미리미리 미리학교」 학부모 대상 초등학교 입학적응 프로그램(에듀잇슈) ('23, 충청남도교육청)
 - 특수교육대상유아 이음교육 운영 현황 조사('25.1.)
- ③ 특수교육대상영유아 특수교육 만족도 조사('25.11.)

1-2 특수교육지원센터 운영 강화

추진목적

- ▶ 전문인력 확충을 통한 특수교육지원센터 전문성 강화 및 운영 내실화
- ▶ 지역 중심의 특수교육 지원 강화로 특수교육대상자 맞춤형 지원 확대

▲ 「특수교육법」 제11조(특수교육지원센터의 설치·운영) ▲ 「특수교육법 시행령」 제7조(특수교육지원센터의 설치·운영), 제11조(특수교육대상자의 학교 배치 등)

가. 특수교육대상자 선정·배치를 위한 진단·평가 전문화

- 1) 특수교육대상자의 지원 요구를 진단하기 위해 특수교육지원센터 내 진단평가 팀을 구성·운영하고 필요할 경우 진단평가 협력 기관에 의뢰
 - (구성) 업무 담당 장학사(팀장), 특수교사, 상담교사, 치료지원 전문가, 사회복지사, 임상심리사, 의사, 대학교수 등 관련 전문가
 - (역할) 진단평가 관련 보호자 상담 및 검사, 결과해석 및 제언 등
 - (계획) 매년 초 진단평가팀 구성 및 진단평가 운영계획 수립
- 2) 장애(위험) 영유아 및 학생 보호자 대상 진단·평가 의뢰 전·후 상담
 - 선정·배치 절차, 관내 특수교육기관 정보, 특수교육 관련서비스, 가족 지원 등 특수교육 전반에 관한 정보 제공
- 3) 진단·평가 담당 교원 전문성 제고를 위해 장애유형별 진단·평가 도구 활용 및 심리검사 결과분석 등 연수 운영
- 4) 특수교육지원센터의 진단·평가 등 심사 전문성 강화를 위한 지역 내 전문 의료기관 및 협력 기관 지정 확대 등 관계기관 협력체계 구축
 - 특수교육지원센터는 면담·관찰 및 보호자 상담 등을 통해 진단·평가 대상자에 대한 교육적 진단 실시

나. 특수교육운영위원회 심의 절차 준수

- 1) 선정·배치, 취학의무 유예·면제 및 재취학, 유예기간 연장, 특수교육대상자 재선정 및 영역변경, 선정취소, 재배치 등에 관한 사항은 특수교육운영위원회 심의 또는 심사 등을 거쳐 결정

- 2) 법령에 규정한 재배치 사유가 발생할 경우, 개별화교육지원팀의 검토를 거쳐 특수교육운영위원회에서 심사 실시

다. 취학의무 면제(유예) 및 선정취소

- 1) 취학의무 대상 특수교육대상자에 대한 적령 취학 독려
 - 초·중등교육법 시행령 제29조(유예자의 학적관리 등) 제2항에 의거 학년 결정
- 2) 만3~5세까지 특수교육대상자가 「영유아보육법」에 따라 설치된 보육시설 중 「장애인 등에 대한 특수교육법 시행령」 제15조의 교육 요건을 갖춘 보육시설을 이용할 때는 유치원 의무교육을 받는 것으로 간주
- 3) 과연령자의 특수교육대상자 선정·배치 ※국가인권위원회 원고(2015.8.19.)
 - 취학의무를 유예하거나 면제받지 않고, 의무교육 기간을 지난 자나 보호자의 적절한 보호를 받지 못하여 학령기 특수교육대상자로 선정될 기회가 제공되지 않은 과연령 장애인에 대한 지원
 - 취학의무를 유예하거나 면제받지 않고, 의무교육 기간을 지난 자에 대해 반드시 특수교육을 제공할 의무가 없으므로, 학교 형태의 평생교육 시설이나 장애인 복지관 프로그램 등 안내
- 4) 특수교육대상자 선정취소
 - 선정취소가 결정되면 특수교육관련서비스 중단
 - 장애인복지카드 소지자의 경우 장애인차별금지법에 따라 각종 편의 제공
- 5) 특수교육운영위원회 일정 및 심의내용

순	특수교육운영위원회 일정	심의내용
1차	2025. 04. 22.(화)	- 선정·배치, 유예, 선정취소 등
2차	2025. 06. 24.(화)	- 선정·배치, 유예, 선정취소 등 - 만 9세 '발달지체' 장애영역 재심사
3차	2025. 09. 30.(화)	- 선정·배치, 유예, 선정취소 등 - 2025년 취학 및 진학을 위한 재배치 관련
4차	2025. 11. 25.(화)	- 선정·배치, 유예, 선정취소 등 - 2026년 취학 및 진학을 위한 재배치 관련 - 2026학년도 특수교육지도사 배치를 위한 심사

※ 계획된 일정은 변경될 수 있음, 서면심사(재배치)는 수시로 실시

❁ 협조 및 안내사항

- ① 특수교육대상자로 선정·배치받고자 하는 학생이 누락 되지 않도록 안내
- ② 특수교육운영위원회 운영 일정 기한 준수
- ③ 공문 발송 시 반드시 비공개 6호로 처리하여 개인정보 보호에 유념
- ④ 다음 학년도 취학(진학)을 위한 신규 선정·배치 시 특수교육관련서비스(방과후학교 운영비, 통학비 등)는 다음 연도부터 지원함
- ⑤ 참고자료
 - 전북교육청(2024). 2024학년도 특수교육대상자 선정배치를 위한 진단평가 길라잡이
 - 전북교육청(2024). 2024학년도 특수교육대상자 선정배치 업무 길라잡이

1-3 특수교육교원 역량 강화

추진목적

▶ 특수교육교원 연수 확대 등 전문성 신장을 통한 특수교육대상자의 교육권 강화

- ▲ 「특수교육법」 제5조(국가 및 지방자치단체의 임무) 제5호 특수교육교원의 양성 및 연수, 제8조(교원의 자질 향상),
- ▲ 「특수교육법 시행령」 제5조(교원의 자질 향상), 제22조(특수학교 및 특수학급에 두는 특수교육교원의 배치기준)

가. 특수교육 및 통합교육 관련 교원 전문성 신장

- 1) 특수교육 관련 학습공동체를 구성 및 운영하여 교실 수업을 개선하고 연구하는 학교문화 조성
 - 김제교육지원청 특수교사 교육학습공동체 구성 및 운영
 - ※ 2025. 특수교육 운영계획 설명회 시 구성 예정
- 2) 특수교육 및 통합교육 담당 교원 역량 강화를 위한 연수 실시

구분	대상	연수내용	시기
특수교육 및 통합교육 관련 교원 연수	- 유·초·중·고 특수교육 교원 - 특수학급 미설치교 특수업무 담당교사 및 통합학급 담임	역량강화1: 보완대체의사소통 알기	4월
		마음챙김1: 다도 체험하기	5월
		역량강화2: 장애인성폭력교육 방법 알기	6월
		마음챙김2: 요가를 통한 마음 다스리기	9월
		역량강화3: 생성형 AI 실습하기	10월
		마음챙김3: 나의 마음 들여다보기	11월
특수교육지원센터 업무담당자 워크숍	특수교육지원센터 업무담당자	- 특수교육 및 업무 역량 강화 연수 - 선진지 시찰	4월, 12월

나. 특수교육교원의 심리상담 지원 확대

- 1) 특수교육 교원의 심리적 소진 예방과 교육활동 보호를 위한 프로그램 운영 등 지원 확대 및 상호 존중의 학교문화 조성을 위한 홍보 강화

- ※ 「교원의 학생생활지도에 관한 고시」 및 「유치원 교원의 교육활동 보호를 위한 고시」('23.9.1. 공포·시행), 교육활동보호 매뉴얼 개정('24.4.), 「교원의 학생생활지도에 관한 고시」 해설서('25.3. 개정·배포 예정), 장애학생 행동중재 가이드라인, 특수교육대상자 교육활동 침해 예방 교육 프로그램('25.3. 배포 예정) 참조

2) 산림복지프로그램¹⁾을 활용한 교사 마음 건강 회복 연수 확대

- ※ 【한국산림복지진흥원-국립특수교육원】 '특수교사를 위한 산림교육 체험' 동계 시범운영, 하계 확대 운영

3) 전북교육인권센터 교육활동보호센터 프로그램 적극 활용 안내

- 개인상담 및 진료지원 프로그램, 학교 단위 교원치유 프로그램, 교원 맞춤형 치유프로그램, 숙박형 휴(休) 프로그램 등
- 전북특별자치도교육청 전문인배상책임보험(교권보호배상책임) 운영
- 법률지원 및 교원치유전문상담(가)기관, 병(의)원 활용

3) 특수교육 교원 회복 탄력성 향상을 위한 연수

- 특수학교(급) 교원 네트워크 구축을 통한 공동체 역량 강화

1) 숲체원(산림교육센터), 치유의 숲 등 산림복지시설에서 운영

1-4 특수교육대상자 입학 및 진학 지원

추진목적

- 특수교육대상자의 특성과 요구를 고려한 적절한 학교 배치
- 입학 및 진학에 관한 정보 제공을 통한 특수교육대상자의 학습권 보장

▲ 「특수교육법」 제5조(국가 및 지방자치단체의 임무)

가. 지원 대상 및 방침

- 1) 2026학년도 입학 및 진학 예정 특수교육대상자 및 보호자
- 2) 특수교육대상자별 맞춤형 입학 관련 지원

나. 지원 내용

프로그램	내용	장소	시기
입·진학 설명회	입학 및 진학을 위한 정보 제공 학생별 맞춤 설명 지원 학교별 입학 관련 정보 제공	김제 특수교육지원센터	6월
입·진학 지원 안내 자료 배부	안내 책자 제작 및 배부 김제특수교육지원센터 누리집을 통한 안내	김제 특수교육지원센터	6월
특수학급 입·진학 상담 주간 운영	학교 방문(전화) 상담 주간 운영	상담 학교	7월

❁ 협조 및 안내사항

- ① 취학 및 진학에 관한 정보 제공 및 개별 상담을 위한 학교별 담당교사 배정 예정
- ② 취학 및 진학에 관한 학교별 홍보물, 영상 등 자료 협조

02

모두를 위한

통합교육 지원 강화

- 2-1 협력 기반 통합교육 여건 조성**
- 2-2 학교 구성원의 통합교육 역량 강화**
- 2-3 일상적 장애공감문화 정착**
- 2-4 장애학생 인권 강화**

2-1 협력 기반 통합교육 여건 조성

추진목적

- ▶ 일반학교 특수교육대상자 지원체계를 강화하여 통합교육 내실화 도모
- ▶ 교육정책 보편적 설계를 통한 통합교육 확산

▲ 「특수교육법」 제21조(통합교육) ▲ 「초·중등교육법」 제59조(통합교육) ▲ 【국정과제】 84(국가교육 책임제 강화로 교육격차 해소) ▲ 「교원의 학생생활지도에 관한 고시」 제15조(특수교육대상자의 생활지도)

가. 일반학교 통합교육 지원체계 강화

- 1) 협력적 교육환경 조성²⁾과 통합교육 실행을 위한 제도 정비²⁾ 및 이행사항 점검 체계 마련
- 2) 학교의 모든 교육 및 사업(특별수업, 교내외 행사 등) 추진 시, 특수교육 대상자를 반드시 고려하여 지원이 이루어지도록 사전 검토 및 적용

- 학급 안에서의 활동(1인1역할, 청소구역 담당 등)에 참여할 수 있도록 지원
- 교외 체험학습(현장체험학습, 수련활동 등)에 참여할 수 있도록 지원
- 학교 행사(체육대회, 축제 등)에 역할을 맡아 참여할 수 있도록 지원
- 특별수업(예: 케익만들기, 목공체험 등)에서 참여하도록 지원

3) 특수학급이 없는 일반학교에 통합교육지원실 설치 확대

- 일반학급에 배치된 특수교육대상자의 순회교육 등 맞춤형 교육지원 강화

4) 기존 특수교사 주도의 통합교육에서 일반교사의 통합교육 책무성을 확대·강화하는 통합교육 패러다임 변화 유도

통합교육 패러다임 변화

특수학급 중심 통합교육

- ▶ 특수학급을 대부분 한 학급씩 설치·운영
- ▶ 특수학급 담당 교사 1인 체제 운영
- ▶ 일반교육과 특수교육의 이원화된 시스템으로 주로 특수학급에서 별도의 교육 제공

통합학급 중심 통합교육

- ▶ 특수교육대상자 및 통합학급 학생의 교육적 요구 고려한 특수학급 설치 확대
- ▶ 특수교사의 적극적인 통합학급 지원 및 협력 수업을 위한 특수교사 배치 확대
- ▶ 통합학급 교사의 책무성과 역량 증진을 위한 연수 참여 기회 확대

2) 「특수교육법」 외에 「초·중등교육법」과 「유아교육법」 내 통합교육 관련 내용 강화

5) 일반학교 통합학급 적응기간 운영 지원

- 학년 초 처음부터 특수학급에 분리되어 교육받지 않고, 학급구성원으로서 일반 학급(원적학급)에 소속감을 느낄 수 있도록 적응기간 운영
- 학생 특성, 특수학급 및 통합학급 상황 등을 고려하여 통합학급교사, 특수학급교사, 관리자가 함께 협의하여 운영

6) 현장중심 맞춤형 지원을 위한 '통합교육지원단' 운영

- 지역 중심의 맞춤형 지원을 위한 '통합교육지원단' 구성 및 운영
- 지원 활성화를 위하여 '짝꿍교사 지원제' 운영

통합교육지원단 구성·역할

- (위원) 지역 내 인력풀을 활용하여 특수교육 전문가로 위원 구성
: 특수교육 고경력 교사(10년 이상), 상담사, 사회복지사, 행동지원 전문가, 학부모 등 지역 특성에 따라 융통성 있게 구성
 - (역할) 통합교육 관련 컨설팅·상담, 신규 특수교사 지원, 신·증설 특수학급 및 특수학급 미 설치 학교 대상 컨설팅 지원 등
- ※ 특수교육지원센터의 상담 및 진단·평가, 보조공학기기 제공 등 학습·정보 지원 기능과 연계

짝꿍교사 지원제

- (멘티) 신규 및 저경력(3년 이하) 교사, 특수학급 저경력(3년 이하) 교사
- (멘토) 특수학급 경력 4년 이상 교사
- (역할) 3월 첫 주에 멘토, 멘티를 위한 협의회 운영(학기초 업무 지원 목적)
업무 시기별로 진행 및 완료 여부 확인(방문, 전화, 메신저 등)
기타 필요한 사항(지원 항목을 사전 협의하여 멘토에게 안내)

나. 통합교육 여건 개선을 위한 '학교장애인식지수' 활용

- 1) 초·중등학생과 교원의 장애인식 수준을 진단할 수 있는 '학교장애인식지수' 활용
- 2) (활용 예) 학교장애인식지수 지표(관점, 지식, 정서, 실천)별 분석 결과, '실천' 영역의 지수가 낮을 경우 → 장애·비장애학생 상호작용 프로그램 적용 등

'학교장애인식지수' 기본 구성 내용

구분	내용					
대상	· 일반학교 초등학생(3~6학년)용, 중·고등학생용, 교사용 각 5종					
구성	초등학생용		중·고등학생용		교사용	
	· (지표) 관점, 지식, 정서, 실천 · (문항) 6가지 상황 34문항		· (지표) 관점, 지식, 정서, 실천 · (문항) 7가지 상황 41문항		· (지표) 관점, 지식, 실천 · (문항) 6가지 상황 35문항	
활용	1	장애인식수준 진단	2	지표별 수준 확인	3	결과 활용
	온라인 검사 시스템 활용 대상 자별 인식지수 진단 * 국립특수교육원 홈페이지 탑재 ('25.2. 예정)		<ul style="list-style-type: none"> ■ (상) ACES ■ (중) MIDD ■ (하) RASE 		지표별 인식 수준 결과에 따라 연계프로그램 적용 예) '실천'지수 낮을 경우, '장애· 비장애 상호작용 프로그램 적용' 등	

※ 연계프로그램: 학교장애인식지수 지표별 · 학교과정별 40개 쇼츠 콘텐츠

다. 장애 공존 교육환경 확대

1) 장애학생 맞춤형 학습지원 등 통합학급의 보편적 학습설계 적용을 위한 특수 교육대상자의 적정 배치 및 통합학급 학생 수 감축 권장

- 학생의 장애 정도와 특성, 학교 여건 등을 고려하여 통합학급의 학생 수를 1~3명 감축 조정(2023.9.1. 시행)

※ 교육부 고시 제2023-34호 「교원의 학생생활지도에 관한 고시 해설서」

2) **신규** 특수학급 교육활동 및 통합교육 지원 강화를 위한 협력 교사 지원

- 중증장애학생 배치 및 과밀학급의 교육활동 지원

3) **신규** 일반학교 특수학급 수업 결손 방지를 위한 결·보강 강사 지원

- 학교 교육과정에 따른 출장, 병가, 특별휴가 등 특수학급 담당 교사 부재 시 장애 학생의 학습권 보장을 위한 수업 지원

라. **신규** 교육정책 보편적 설계를 통한 통합교육 확산

1) 통합교육 지원을 위한 정책 및 모니터링 체계 마련

❁ 협조 및 안내사항

- ① 통합교육지원단 짝꿍교사와의 적극적 소통을 통해 특수교육 및 통합교육 업무 운영
- ② 「장애인 등에 대한 특수교육법」 제21조 제5항 및 같은 법 시행령 개정에 따라 통합학급 교육활동 지원을 위한 특수교사 배치

제21조(통합교육)

- ⑤ 교육부장관 및 교육감은 특수교육대상자의 통합학급 교육활동을 지원하기 위하여 대통령령으로 정하는 바에 따라 특수교육교원을 둘 수 있다.

제16조(통합교육을 위한 시설·설비 등)

- ① 일반학교의 장은 법 제21조제2항에 따라 통합교육을 실시하는 경우에는 특수교육대상자의 교내 이동이 쉽고, 세면장·화장실 등과 가까운 곳에 위치한 66제곱미터 이상의 교실에 특수학급을 설치하여야 한다. 다만, 배치된 특수교육대상자의 수 및 그 학교의 여건 등을 고려하여 시·도 조례로 정하는 바에 따라 44제곱미터 이상의 교실에 학급을 설치할 수 있다.
- ② 일반학교의 장은 법 제21조제2항에 따라 통합교육을 실시하는 경우에는 배치된 특수교육대상자의 성별, 연령, 장애의 유형·정도 및 교육활동 등에 맞도록 정보 접근을 위한 기기, 의사소통을 위한 보완·대체기구 등의 교재·교구를 갖추어야 한다.

- ③ 특수학급 미설치교에 순회교육 등 지원을 위한 통합교육지원실 설치·운영
- ④ 일반학교 통합학급 적응 기간 운영 권장(장애특성, 특수학급 상황, 통합교사와의 협의)
※ 장애특성 및 통합학급 교사와의 협의를 통한 일반학교 통합학급 적응 기간 권장
- ⑤ 통합학교(초·중·고) 대상 '학교장애인식지수' 적극 활용

2-2 학교 구성원의 통합교육 역량 강화

추진목적

- ▶ 통합교육 내실화를 위한 일반교육 교원과 특수교육 교원의 협력체계 강화
- ▶ 교원의 통합교육 연수 확대를 통해 통합교육에 대한 현장 역량 강화
- ▶ 유아의 통합교육 여건 개선을 위한 지원 강화

▲「특수교육법」 제8조(교원의 자질 향상), 제21조(통합교육) ▲「중등교육법」 제59조(통합교육) ▲【국정과제】84(국가 교육책임제 강화로 교육격차 해소) ▲「교원의 학생생활지도에 관한 고시」 제15조(특수교육대상자의 생활지도)

가. 일반학교 교원의 통합교육 역량 강화

- 1) 일반학교 교원의 직무연수·자격연수 과정에 통합교육 관련 교과목³⁾ 확대·편성 및 일반학교 관리자와 통합학급 담당교사 연수 강화

※ 근거: 「교(원)장·교(원)감·수석교사·정교사 자격연수 표준교육과정」 교육부고시 제2019-179호

- 2) 일반학교 관리자 연수

- **확대** 2025년부터 일반학교 교(원)감까지 연수 대상 확대
- 장애인식개선 및 장애인권 관련 내용이 반드시 포함된 특수(통합)교육 관련 연수 연 3시간 이상 이수 의무
- ※ 집합연수와 원격연수 모두 가능
- ※ 시도교육청 평가지표에 포함. 단, 법정교육(장애인식개선 및 장애인 학대신고의무자교육 등)은 연수 실적에 미포함

- 3) 통합학급 담임교사

- 특수교육 관련 직무연수 매년 15시간 이상 이수 권장, 특히 순회교육대상자와 건강장애학생 담당 통합학급 담임교사 연수 강화
- 순회교육대상자와 건강장애학생 담당 통합학급 교사 연수 강화
- ※ 연수 이수 시간은 10년 합산 60시간 이상 이수 권장(10년간 누적치 인정)
- ※ 통합학급 담당교원 국립특수교육원, 공주대부설종합특수교육연수원, 중앙교육연수원 등 원격 연수원 적극 활용
- ※ 통합학급 담당교사는 특수교사 자격증 소지자 또는 대학원에서 특수교육을 전공하고 있는 교사, 특수교육 관련 직무연수 이수자 우선 배치 권장

- 4) 특수학급 교사

- 학교과정별·장애유형별 협력교수 및 통합교육 역량 강화를 위한 연수 추진

3) 장애이해교육(장애인 학대 예방·신고 교육 포함)을 특수교육 관련 필수교과(1과목)로 편성하여 매년 이수하도록 함

나. 특수-일반교사의 협력으로 다양성을 존중하는 교실문화 조성

- 1) 일반학교 배치 특수교육대상자에 대한 '통합교육계획' 수립
 - 단위학교 통합교육계획 수립 및 학교교육계획에 반영
 - 교육과정의 재구성, 특수교육 관련 서비스, 학습보조기기지원, 교원연수 등
 - 2) 일반학교 특수학급 미설치교 대상 통합학급 프로그램 지원
 - 통합교육 활동 운영비 1학급당 1,000천원 지원(100학급 지원 예정)
 - 도교육청 공문을 통해 안내되며 희망 시 신청 바람
 - 3) 일반·특수교사 협업을 통한 통합교육 방안 연구
 - 특수교육대상자에 대한 정보공유 및 협력교수 등 협업 강화
 - 전문적 학습공동체 운영을 통한 우수사례 발굴 및 보급
- ※ 참고: 국립특수교육원(2019). 「학교과정별 통합교육 지원교사 역할모델 개발연구」

다. 특수교육대상유아의 통합교육 여건 개선을 위한 지원

- 1) 특수교육대상유아에 대한 통합교육 지원 강화
 - 유치원 특수학급 방과후과정 전담인력 지원(85개 학급)
 - ※ 학생이 1명인 학급에도 지원
 - 유치원 중증 장애 유아 배치 시 특수교육지원인력 우선 배치로 교육활동 및 일상 생활 지원
 - 신·증설 유치원 특수학급 컨설팅과 교재·교구 지원 강화
 - 유치원 일반교사와 특수교사 협력을 통한 창의적인 수업연구 활동 지원
 - 특수교육대상 유아의 의무교육 보장 및 선택권 확대를 위해 유치원 특수학급 및 통합유치원 확대

유치원 통합교육 관련 자료

- 국립특수교육원(2021). 유치원 통합교육 확대를 위한 지원 방안 연구.
- 국립특수교육원(2021). 장애공감문화 확산을 위한 교육자료(유아용).
- 국립특수교육원(2022). 장애유아 통합교육 교수·학습자료.

❁ 협조 및 안내사항

- ① 일반학교 교(원)장, 교(원)감이 연 3시간 이상 특수교육 관련 집합 연수를 이수할 수 있도록 연수 과정(워크숍 포함) 지원(집합연수와 원격연수 모두 가능)
 - 일반학교 교(원)감까지 연수대상 확대(2025년 시범 적용)
 - 교직원 대상 연수 시 '장애이해교육'에 '장애인교원 이해'에 관한 내용 포함
 - ※ 「교육부-함께하는 장애인교원 노동조합 단체 협약」 제34조, 제35조
- ② 통합학급 담당(담임)교사 역량 강화 연수 적극 참여 권장
- ③ 통합학급 담당교사 배치 시 특수교사 자격증 소지자, 관련 연수 이수자 등 우선 배치
- ④ 예비교사 교육실습 시 예비교사연수에 통합교육 관련 내용을 포함하도록 권장

2-3 일상적 장애공감문화 정착

추진목적

▶ 장애이해교육 내실화를 통한 장애에 대한 편견 해소 및 일상적 장애공감문화 조성

▲ 「특수교육법」 제21조(통합교육) ▲ 「장애인차별금지법」 제13조(차별금지) ▲ 「장애인복지법」 제25조(사회적 인식개선 등) ▲ 동법시행령 시행령 제16조(인식개선교육의 실시)

가. 학생 대상 장애이해교육 내실화

1) 김제특수교육지원센터 '찾아가는 장애이해교실' 운영

- 학생의 눈높이에 맞는 장애인식개선교육을 통한 장애공감문화 조성 및 통합 교육 여건 개선
- 장애체험활동, 관련 행사 참여 등 체험 중심 장애이해교육 프로그램 지원

프로그램	대상	내용	시기
찾아가는 장애인식개선·인권교육	유·초·중·고 특수학급 미설치교	학생의 눈높이에 맞는 장애인식개선 강의 및 토의	4월~12월

2) (의무) 학생 장애이해교육 연 2회 이상 실시

- 대상: 모든 유·초·중·고등학교 학생
- 법교과 학습 인권교육과 통합한 계기교육 및 장애이해수업 연계 지원
- 장애인식개선교육을 반영한 유·초·중·고 연간교육계획 수립 추진 권장
- '장애인의 날(4.20.)' 특별 기획방송을 활용한 학교(급)별 장애이해교육 운영

'장애인의 날(4.20.)' 특별 기획방송

- 유치원: 유아용 3D 애니메이션, 장애이해 동영상
- 초등: [대한민국 1교시], 국립특수교육원 누리집 탑재
- 중·고등: 장애이해교육 드라마, 국립특수교육원 누리집 탑재
- ※ 초·중·고 특별기획 방송 활용 수업 시, 2차시 이상의 시간 확보 권장

나. 장애인식개선교육 확대

1) (의무) [사회적 장애인식개선교육] 장애인복지법 제25조, 동법 시행령 16조

- 대상: 전북특별자치도교육감 소속 학교 및 기관 전 직원
- 방법: 집합교육 또는 인터넷 강의 등을 통한 원격교육

- 이수 시간: 매년 1회 이상, 1시간 이상 실시
 - 변경 사항: 2023학년도부터 대면을 통한 교육 최소 1회 이상 실시
- 2) (의무) [장애인학대 및 장애인대상 신고의무와 절차] 장애인복지법 제59조의 4
- 대상: 전북특별자치도교육감 소속 학교 및 기관 전 직원
 - 방법: 집합교육 또는 인터넷 강의 등을 통한 원격교육
 - 이수 시간: 매년 1시간 이상
- 3) (권장) 학부모 대상 장애인식개선교육
- 학교교육과정 설명회, 학교 공개의 날 등 학교 자체 행사 등을 활용하여 학부모교육 실시
- ※ 전북 학부모지원센터 연계 장애인식개선교육 및 국립특수교육원의 장애공감 자료

학부모 대상 장애인식개선교육 관련 자료

- 국립특수교육원의 장애공감 자료 활용(국립특수교육원 누리집)에듀에이블>장애공감)
- 한국장애인개발원 및 한국장애인고용공단 유튜브 장애인식개선 관련 콘텐츠 활용
- 장애인공연단 문화공연 행사 콘텐츠 등(예: 장애인먼저실천운동본부 '보꼬아보꼬'음악회 등)
- 국가인권위원회 인권교육센터(<https://humanrights.go.kr>) 교재·교육자료실 내 인권 자료 활용

❁ 협조 및 안내사항

- ① 유·초·중·고등학교가 교육계획을 수립하여 연 2회 이상 장애이해(인권)교육 실시
 - 장애이해교육 시 장애인교원 이해에 관한 내용 포함

※ 교육부-함께하는 장애인교원 노동조합 단체 협약 제34조
- ② 사회적 장애인식개선교육 이수 실적은 장애인식개선교육 실적관리시스템 이용
 - ※ '직장 내 장애인식개선교육'은 교육공무직 등을 대상으로 하며 행정실 담당자가 실시
 - ※ 장애인식개선교육 실적관리시스템(www.able-edu.or.kr)
- ③ 학부모 장애인식개선교육을 학교에서 계획하여 운영하기를 권장

2-4 장애학생 인권 강화

추진목적

- ▶ 장애학생 인권 증진을 위한 인권지원단 운영 및 관계기관 협력 강화
- ▶ 장애학생 인권침해 예방 및 자기보호 역량 강화를 위한 인권(성)교육 내실화

▲ 「특수교육법」 제4조(차별의 금지), 제8조(교원의 자질향상) 제3항, 제13조(특수교육실태조사) 제3항, ▲ 「장애인차별금지법」 제13조(차별금지) ▲ 「학교폭력 예방 및 대책에 관한 법률」 제16조의2(장애학생의 보호) ▲ 「장애인복지법」 제59조의3(장애인관련기관에의 취업제한 등), 제59조의4(장애인학대 및 장애인 대상 성범죄 신고의무와 절차) ▲ 「청소년성보호법」 제34조(아동·청소년대상 성범죄의 신고)

가. 장애학생 인권 지원 내실화

- 1) 장애학생 인권침해 사안 신속 대응 및 감지 체계 강화
- 2) 온라인 장애학생 인권보호 지원센터 운영

※ 장애학생 인권침해 사안 신고 및 제보 시스템으로 국립특수교육원과 공동 운영('전북특별자치도 김제교육지원청' 홈페이지 하단 배너 참고)

나. 장애학생 인권실태 점검 내실화

- 1) 특수교육대상자의 인권보호를 위해 인권실태조사 매년 실시
- 2) 매월 2교 이상 지역 내 학교 방문 지원 및 장애학생·교사 상담

2025년 특수교육대상자 인권실태조사 개요

- (목적) 장애학생 인권침해 관련 경험 및 인식 등을 조사하여 인권침해 예방·대응 지원
- (근거) 「장애인 등에 대한 특수교육법」 제13조 및 같은 법 시행령 제8조
- (내용) 2024년 2학기부터 2025년 1학기 동안 학교생활 내 인권침해 경험 및 인식 등
- (대상) 특수교육대상자(초등학교 4학년~전공과) 및 보호자, 교원
- (시행) 17개 시도교육감(주관: 인천광역시교육청)

다. 장애학생 인권지원단 운영

- 1) 분야별 전문가 집단으로 「장애학생 인권지원단」 구성 및 역할 강화
- 2) 특수교육지원센터 내 장애학생 대상 학교(성)폭력 예방 및 조기 발견을 위한 인권지원단 설치·운영(2024. 인권지원단 운영 매뉴얼 참고)

구분	구성	내용	시기
장애학생 인권지원단 운영	<ul style="list-style-type: none"> ○ 특수교육지원센터장 ○ 부센터장 ○ 특수교육담당 장학사 ○ 특수교육지원센터 교사 ○ 특수학급 설치교 교감 ○ 보건교사 ○ 경찰(여성청소년과 담당자) ○ 장애인복지관 인권담당 ○ Wee센터(상담교사) ○ 학교폭력상담사 ○ 장애학생 학부모 <p>〈전체인원: 총 12명〉</p>	<ul style="list-style-type: none"> - 협의회 및 간담회 개최: 연 2회 이상 - 정기 현장지원: 학기 중 월 2회(교) 이상 학교 - 현장 직접 방문 점검 - 특별지원: 특별사안 발생 시 즉시 대응 및 조치 - 지원내용: 학교폭력·성폭력 예방 지원 및 연수, 더봄학생 선정 및 지원, 우수사례 발굴과 홍보 등 - 결과 보고: 현장 지원 결과를 매월 5일까지 국립특수교육원 장애학생인권지원단 현장 지원 결과 시스템에 제출 <p>※ 장애학생 인권보호 강화를 위해 학교폭력대책 심의위원회 개최 또는 학교폭력 전담기구 사안 조사 시 자문위원 또는 참고인으로 참여</p>	2025.3. ~ 2026.2.

3) 장애학생 인권지원단 학교 정기 현장지원 일정

월	학교급/학교명				합계
	유	초	중	고	
3월	김제동초 병설유치원	김제동초	금성중	마이스터고	4
4월		치문초, 종정초, 황강초, 부용초, 백석초			5
5월	김제 제일유치원	초처초, 봉남초	봉남중, 한들중	김제여고	6
6월		김제북초, 청운초, 남양초, 황산초			4
7월	월촌초병설 유치원	용지초, 공덕초	용지중	덕암정보고	5
8월		김제검산초, 죽산초, 벽량초, 월촌초		덕암고	5
9월	김제초 병설유치원	김제초, 청하초	김제중		4
10월		김제북초, 용동초, 난산초	김제중앙중		4
11월	금구초 병설유치원	원평초, 금구초	금구중		4
12월		김제중앙초, 만경초, 진봉초	만경중	만경고	5
계	5	28	8	5	46

※ 상기 일정은 변경될 수 있음

4) 더봄학생 맞춤지원 프로그램

- 학년 초 특수교육대상자 중 인권침해 가능성이 높은 학생에 대한 사전 조사 및 현황 파악
- 인권침해 경험이 있거나 인권침해에 노출될 위험이 높아 지속적인 관리 및 지원이 필요한 학생을 더봄학생으로 선정
- 더봄학생에 대한 인권침해 예방 계획 수립 및 프로그램 운영
- 성교육 및 상담 지원, 심리상담 프로그램, 사회관계 향상 프로그램 등

5) 특수교육대상자 성교육 강화

- 학생 발달단계별 맞춤형 수업

프로그램	대상	내용	시기
찾아가는 장애성인권교육	관내 특수교육 대상학생	<ul style="list-style-type: none"> - 찾아가는 성교육을 통한 학급별 프로그램 운영 - 학교 또는 권역별 연 2시간 실시 예정 - 장소: 특수학급 	4월~12월
체험관 성교육		<ul style="list-style-type: none"> - 기관 방문을 통한 학생 발달단계별 맞춤형 수업 - 1학기, 2학기 초·중·고 실시 예정 - 장소: 전주시청소년성문화센터 	6월, 9월

6) 지역사회 연계 장애인권교육사업 '2025. 제10기 편견없는 마음이음 프로젝트'

- 연계기관: 김제시장장애인종합복지관, 전북특별자치도발달장애인지원센터, 전북특별자치도장애인권익옹호기관
- 운영내용

프로그램	대상	내용	시기
장애·인권 TF 회의 및 협의회	사업연계기관 및 참여 학교 담당자	<ul style="list-style-type: none"> - 장애·인권교육 사업에 관한 내용 협의 - 인권침해 예방 및 교육활동 	월 1회
찾아가는 장애·인권교육	유·초·중·고 특수교육대상자	<ul style="list-style-type: none"> - 장애유형별 이해 및 장애체험교육 - 발달장애인에 대한 이해와 의사소통법 	4월~6월 9월~11월
쉬운말 공모전	초등학생	<ul style="list-style-type: none"> - 쉬운말 공모전 '쉽다(쉽게 다시 말해요)' - 장애학생 인권보호 풍토 조성 	5월~6월
영화와 함께하는 장애인권교육	중·고등학생	<ul style="list-style-type: none"> - 영화와 함께하는 인권교육, 장애이해교육 	10월~11월

※ 상기 일정 및 프로그램은 변경될 수 있음

7) 장애학생 인권보호 지원 활동(정기·특별지원) 결과 매월 1회 보고

- 장애학생 인권지원단 전월 현장지원 결과 제출(매월 5일까지) → 시도교육청 결과 승인 처리(매월 15일까지) → 국립특수교육원 시도별 취합·점검(매월 30일까지) → 교육부 보고(매월)

❁ 협조 및 안내사항

- ① (의무) 장애학생 대상 학대 및 성범죄 발생 인지 시 즉시 신고 및 보고(수사기관, 교육청)
- ② (의무) 장애인학대 범죄 경력 조회 연 1회 이상 확인·점검, 신고의무에 관한 교육 연 1회 이상 실시
- ③ 특수학급 설치 장애학생 대상 학대 및 성범죄 발생 인지 시 즉시 신고 및 보고
- ④ 장애학생 인권 의식(자기권리의식, 자기보호 등) 함양 및 (성)폭력 예방교육 연1회 실시
- ⑤ 유·초·중·고 학칙에 장애학생 인권보호 조항 신설 강화
- ⑥ 특수교육대상자 인권 실태조사 협조(초4~전공과)

03

개별 맞춤형

특수교육 확대

- 3-1 학교 교육과정 운영 내실화
- 3-2 개별화교육계획 수립·운영
- 3-3 순회교육 지원 강화
- 3-4 장애학생 문화예술·체육 활동 지원
- 3-5 장애학생 맞춤형 디지털 교육 확대
- 3-6 장애특성별 맞춤형 지원 강화
- 3-7 초등 놀봄학교 및 방과후교육·돌봄 지원체계 강화
- 3-8 특수교육 관련서비스 및 정당한 교육편의 지원 강화

3-1 학교 교육과정 운영 내실화

추진목적

▶ 특수교육 교육과정 운영 및 2022 개정 특수교육 교육과정의 현장 안착 지원 확대

▲ 「특수교육법」 제20조(교육과정의 운영 등) ▲ 2015 개정 특수교육 교육과정(교육부 고시 제2022-3호 일부개정 포함), 2022 개정 특수교육 교육과정(국가교육위원회 고시 제2024-4호) ▲ 「초·중등교육법 시행령」 제92조의 3 (학점제의 운영 등)

가. 통합교육 강화를 위한 교육과정 편성·운영 지원 확대

1) 통합학급 및 특수학급의 교육과정 편성·운영 지원

- 장애특성 및 교육적 요구 등을 고려한 교육과정 편성·운영
- 학생의 교육적 요구에 따라 특수교육 교육과정에 따른 교과용도서, 통합교육용 교수·학습자료 등 활용

2) 통합교육을 실시하는 학교는 학교교육과정 계획 수립 시 통합교육 계획 포함 및 학교교육과정위원회에 특수교사 참여 권장

나. 2022 개정 특수교육 교육과정 운영 및 후속 지원

1) 2022 개정 특수교육 교육과정 적용(교육부 고시 제2022-34호)

2022 개정 특수교육 교육과정 적용 시기

2024년	2025년	2026년	2027년
<ul style="list-style-type: none">유치원초등학교 1, 2학년	<ul style="list-style-type: none">초등학교 3, 4학년중학교 1학년고등학교 1학년	<ul style="list-style-type: none">초등학교 5, 6학년중학교 2학년고등학교 2학년	<ul style="list-style-type: none">중학교 3학년고등학교 3학년

2) 전북특별자치도 특수교육 교육과정 편성·운영 지침 고시(2025. 2)

3) 특수교육 교육과정, 교수·학습자료 활용을 위한 교원연수 안내

2025. 국립특수교육원 교육과정 관련 연수

- 2022 개정 특수교육 교육과정 총론의 이해
- 2022 개정 특수교육 기본 교육과정의 이해
- 2022 개정 특수교육 공통 및 선택중심 교육과정 시각장애의 이해
- 2022 개정 특수교육 공통 및 선택중심 교육과정 청각장애의 이해
- 2022 개정 특수교육 공통 및 선택중심 교육과정 지체장애의 이해
- 2022 개정 특수교육 선택중심 교육과정 특수교육 전문교과 직업·생활의 이해
- 특수교육대상유아를 위한 놀이 중심 교육과정 운영
- 2022 개정 교육과정 편성 운영(초등학교)

4) 특수교육대상자 교과학습발달상황 평가

구분		작성 방법
통합학급에서 교과 편성시간 전체를 참여하는 교과		• 교과 담당교사는 학교생활기록부 기재요령에 따라 작성함
통합학급과 특수학급에서 교과 편성시간을 나누어 참여하는 교과		• 교과 담당교사는 학교생활기록부 기재요령에 따라 작성하되, 필요 시 특수학급 참여 시간의 교육활동 및 평가내용을 참고하여 작성할 수 있음
특수학급에서 교과 편성시간 전체를 참여하는 교과	교과 세부능력 특기사항 기록 내용이 있을 경우	<ul style="list-style-type: none"> • 교과 담당교사는 특수교사에게 교과의 지도계획 및 평가계획을 제공하고, 특수교사는 특수학급 교육내용 및 평가내용을 교과 담당 교사와 공유함 • 교과 담당교사는 공유 내용을 세부능력 및 특기사항에 입력함
	교과 세부능력 특기사항 작성이 어려울 경우	• 장애가 심하여 교과수업에 전혀 참여하지 못하고, 특수학급 생활 기능 중심의 교육을 받는 학생의 경우, 가능한 태도, 노력, 성장 등의 내용을 기재하되 보호자의 의견에 따라 '장애학생 교과학습발달 상황 평가 절차(P.10)'를 거쳐 다음과 같이 교과 세부능력 특기사항을 기록할 수 있음(예: 개별교육에 따라 특기사항 없음)

※ 출처: 교육부(2021), 2021학년도 중·고등학교 장애학생 교과학습발달상황 평가 도움 자료

다. 고교학점제 현장 안착을 위한 지원 강화

- 1) 고교학점제 현장지원단 구성·운영으로 교육과정 운영 지원 및 컨설팅 지원
- 2) 학생 특성 및 학교 여건에 따른 학생 맞춤형 교육과정 운영 지원 강화
 - 학생의 진로·흥미를 고려한 학점제 기반의 다양한 교육과정 편성·운영

❁ 협조 및 안내사항

- ① 특수교육대상자가 배치된 일반학교 학교교육과정 위원회에 특수교사 참여 확대 권장
- ② 특수교육대상 영·유아의 발달단계에 맞는 교수·학습자료 지원
- ③ 일반학급 및 특수학급에 배치된 특수교육 대상학생의 교육과정은 해당 학년군의 교육 과정을 따르고 교육적 요구에 따라 초·중등학교 교육과정을 재구성하거나, 특수교육 교육과정에 따른 교과용 도서, 통합교육용 교수·학습 자료 등을 사용

3-2 개별화교육계획 수립·운영

추진목적

▶ 개별화교육계획 수립·운영의 내실화를 통한 특수교육 성과 제고

▲ 「특수교육법」 제22조(개별화교육) ▲ 「특수교육법 시행규칙」 제4조(개별화교육지원팀의 구성 등)

가. 개별화교육계획 법적 요건 이행 및 수립 철저

구분	내용	시기
① 구성	<ul style="list-style-type: none"> 매 학년 시작일부터 2주 이내에 개별화교육지원팀 구성 보호자, 특수교육교원, 일반교육교원, 진로 및 직업교육 담당교원, 특수교육 관련서비스 담당 인력 등 특수학급 미설치 일반학교에 배치된 특수교육대상자에 대해서는 특수교육지원센터 및 특수학교(급) 등과 협력하여 개별화교육지원팀을 구성하고 개별화교육계획 수립·지원 ※ 참고: 교육부(2019), 개별화교육계획 운영 가이드북 	3월 2주 이내
② 수립 및 운영	<ul style="list-style-type: none"> 매 학기 시작일부터 30일 이내에 개별화교육계획 수립 ※ 내부결재 완료일 기준 법령에서 규정한 내용을 포함하여 수립 ※ 특수교육대상자의 인적사항/특별한 교육지원이 필요한 영역의 현재 학습수행수준/교육목표/교육내용/교육방법/평가계획/제공할 특수교육 관련서비스의 내용과 방법 등을 포함 ※ 특수교육관련서비스 제공 시, 지원 사항을 개별화교육계획에 포함하여 작성 개별화교육계획 수립 시 일반교육 교원과 보호자 참여가 보장되도록 충분한 안내와 의견수렴 절차 준수 ※ 학교별·학년별 개별화교육 관련 부모교육 강화 	학기 시작일로부터 30일 이내
③ 평가	<ul style="list-style-type: none"> 특수교육대상자 개별화교육계획에 평가는 매 학기 실시 평가결과를 학생, 보호자, 통합학급 교사에게 통보 	매 학기말
④ 송부	<ul style="list-style-type: none"> 특수교육대상자가 전학 또는 상급학교 진학 시 전출학교는 전입학교로 14일 이내 개별화교육계획을 송부해야 함 - 전학: 개별화교육계획 원본을 전학하는 학교로 송부, 사본 보관 - 진학: 개별화교육계획 사본을 진학하는 학교로 송부, 원본 보관 ※ 전학 및 진학 모두 전체학년의 개별화교육계획을 송부해야 함 	진학 및 전학 시
⑤ 보관	<ul style="list-style-type: none"> 개별화교육계획 보존 기간: 30년 ※ 공공기록물 관리에 관한 법률 시행령 제43조(기록관 및 특수기록관의 소관 기록물 평가 및 폐기) 	

나. 다양한 학교 구성원과 함께 개별화교육 제공 강화

- 1) 특수교사, 일반교육교원, 특수교육 지원인력 등을 포함하여 특수교육대상자의 교육적 요구를 반영한 개별화교육 제공
- 2) 교육과정과 교과 특성, 학생의 장애 정도에 따라 학생집단을 편성하여 개별화 교육에 활용

다. 특수교육대상자의 교육적 요구 실행

- 1) '교육행정정보시스템(NIES)'을 활용하여 개별화교육계획 작성·관리 권장
- 2) 특수교육대상자의 교육적 요구와 행동특성 등을 고려한 개별화교육계획 수립·시행 및 특수교육 교육과정 연계 방안 모색
 - ※ 발달장애학생의 행동 특성이 나타나는 원인을 면밀히 파악·분석하여 구체적 지원 방법이 포함 되도록 개별화교육 개선 요망('19.10.23., 국가인권위원회)

❁ 협조 및 안내사항

- ① 특수학급 미설치 일반학교에 배치된 특수교육대상자에 대해서는 특수교육지원센터 및 작공교사와 협력하여 개별화교육지원팀 구성 및 계획 수립
 - ※ 김제특수교육지원센터 「개별화교육계획(IEP) 운영 업무 매뉴얼」을 참고(매년 3월 공문 발송)
- ② 개별화교육계획 법적 요건을 확인하여 팀 구성 및 수립, 운영, 평가 철저
- ③ 개별화교육계획 수립 시 보호자 참여 보장 및 의견 수렴 절차 준수
- ④ 개별화교육계획 수립 시, 특수교육대상자 지원 사항을 포함하여 작성해야 함
 - 행동중재가 필요한 특수교육대상자는 행동중재 지원 사항 포함
 - 학교 내 의료적 지원이 필요한 특수교육대상자는 의료지원 사항 포함
 - ※ 나이스 개별화교육계획관리 내 '제공서비스' 항목에 '의료적 지원' 항목 추가 기능 개선
- ⑤ (권장) 개별화교육계획 수립 시, '교육행정정보시스템(NEIS)'을 이용하여 처리할 수 있음
 - ※ (참고) 「나이스 개별화교육계획 작성을 및 운영지원 자료 개발 연구(국립특수교육원, 2022)」
- ⑥ 각급학교 특수교육대상자 개별화교육계획 운영 현황 점검 협조
- ⑦ 관련 자료 참고 안내
 - ※ 개별화교육계획 운영 가이드 북(교육부, 국립특수교육원 www.nise.go.kr)

3-3 순회교육 지원 강화

추진목적

- ▶ 순회교육대상학생의 장애 정도와 교육 요구 등에 대한 진단·평가 및 적절한 교육 지원으로 개별 학생의 학습권 보장

▲ 「특수교육법」 제3조(의무교육 등), 제25조(순회교육 등)

가. 순회교육 대상과 지원 범위

- 1) 이동이나 운동기능의 심한 장애로 각급학교에서 교육을 받기 곤란하거나 불가능하여 복지시설·의료기관 또는 가정에 거주하는 특수교육대상자를 위해 필요한 경우 순회교육 실시
 - 재택(가정 및 시설 등) 순회교육 대상 학생에 대한 급식비 지원
 - ※ 교육부 규제심의 및 적극행정 심의 결과(규제개혁법무담당관-5681, '20.7.14.)
- 2) 장·단기 결석이 불가피한 특수교육대상자를 위해 필요한 경우 순회교육 또는 원격수업 실시
- 3) 특수교육지원센터에서 순회교육대상자 학교 또는 재택으로 방문하여 교육
 - 학교, 재택(가정, 시설)에서 순회교육을 위한 별도의 독립된 공간 반드시 마련
 - 일반학교 순회교육 지원 강화를 위해 통합교육지원실 설치 권장
 - 특수학급 설치교에 배치된 학생의 순회교육은 소속학교의 특수교사가 실시

나. 순회교육 교육과정 운영의 내실화

- 1) 순회교육대상자의 능력, 장애유형 등을 고려하여 순회교육계획 작성 및 운영
 - ※ (순회교육 수업일수) 매 학년도 150일 기준으로 각급학교장이 결정, 30일 범위 내에서 학생의 상태와 교육과정의 운영상 필요한 경우 지도·감독기관의 승인을 받아 감축 가능
 - 순회교육대상자의 소속 학교에서 작성한 개별화교육계획 교육지원 내용을 바탕으로 담임교사와 순회 담당 교사가 협의하여 순회교육 활동 계획 수립
 - 순회교육은 정규 교육과정 내에 운영(돌봄, 방과후 시간에는 순회교육 지원 불가)
 - 순회교육을 사유로 학생의 교내외 활동 제한 및 배제 금지
- 2) 순회교육대상자의 장애유형과 특성을 고려하고 교육적 요구 등을 반영하여 수업 지원을 학생당 주 2회 이상으로 확대 권장

- 순회교육 1시간 기준 수업 시간은 유치원 30분, 초등학교 40분, 중학교 45분, 고등학교 50분으로 운영하되, 학생의 장애유형 및 정도, 학습 내용 등에 따라 융통성 있게 조정
 - 단, 특수교육지원센터의 경우 여건에 따라 지원 범위를 결정
- 3) 순회교사의 교육과정 재구성, 지도방법, 가족지원 방법 등에 대한 연수 강화

라. 순회교육 지원 절차

시기	내용	비고
3월 1주	순회교육 계획 알림	특수교육지원센터 → 해당학교
3월 2주	순회교육 신청	보호자/해당학교 → 특수교육지원센터
3월 3주	대상자 심의	특수교육운영위원회
3월 4주	선정 결과 통보 및 순회교육 실시	특수교육지원센터 → 해당학교

2) 순회교육 중단

가) 시기: 수시 가능

나) 대상

- 재택(가정 및 시설) 순회교육대상자 중 수업일수 2/3이상 출석수업이 가능하다고 판단되어 보호자의 동의를 얻어 취소 신청을 한 학생
- 재배치, 면제, 선정취소 등 교육지원 종료 사유로 수요가 사라진 학생

다) 절차: 순회교육 취소 신청서를 공문으로 제출 → 특수교육운영위원회의 심의를 통해 결정 → 학교로 결과 안내

❁ 협조 및 안내사항

- ① 학기 초 학사 일정을 순회교사에게 안내하고 일정 변경 시 즉시 안내
- ② 학습 분위기가 조성된 별도의 독립된 순회교육 교실 반드시 마련
- ③ 특수교육지원센터에서는 순회교육을 위한 교재·교구를 구입할 수 있음
- ④ 순회교육 담당자의 전문성 신장을 위한 연수를 실시할 수 있음
- ⑤ 재택 순회교육 대상 학생의 개별화교육계획 수립을 위해 일반학교 통합학급 담임교사 및 보건교사의 가정(또는 시설) 방문 및 상담 권장(연 2회)

3-4 장애학생 문화예술·체육 활동 지원

추진목적

- ▶ 문화예술·체육 활동 지원 강화를 통해 특수교육대상자의 소질과 재능 발굴 및 여가생활 다양화 도모

▲ 「특수교육법」 제20조(교육과정의 운영 등) ▲ 「학교체육진흥법」 제11조(학교운동부 운영 등), 제14조(유아 및 장애학생 체육활동 지원) ▲ 「학교체육진흥법 시행규칙」 제6조(최저학력의 기준 등) ▲ 「한국관광공사법」 제12조(사업) ▲ 「발달장애인 권리보장 및 지원에 관한 법률」 제27조(문화·예술·여가·체육 활동 등 지원)

가. 장애학생 문화예술 교육 지원 강화

1) 예술적 감수성을 높이기 위한 프로그램 운영

프로그램	대상	내용	시기
문화예술 프로그램	관내 특수교육 대상학생	<ul style="list-style-type: none"> 창의미술(유·초·중·고) 문화예술공연 장소: 거점학교 	4~7월

※ 상황에 따라 프로그램 및 일정이 변경될 수 있음

나. 장애학생 체육 활동 지원 강화

1) 장애특성 및 연령에 적합한 다양한 체육 활동 진행

프로그램	대상	내용	시기
생활체육 프로그램	관내 특수교육 대상학생	<ul style="list-style-type: none"> 놀이체육(유·초등학교) 뉴스포츠(중·고등학교) 생활체육 행사 	4~11월

※ 상황에 따라 프로그램 및 일정이 변경될 수 있음

다. 장애학생 방학 프로그램 운영

1) 방학기간을 활용하여 특수교육대상자들의 내실있는 여가생활 지원

프로그램	대상	내용	시기
방학 프로그램	관내 특수교육대상자 (유,초,중,고)	<ul style="list-style-type: none"> 상상의 나라, 창의미술 건강한 놀이, 특수체육 	여름방학 / 겨울방학

※ 상황에 따라 프로그램 및 일정이 변경될 수 있음

3-5 장애학생 맞춤형 디지털 교육 확대

추진목적

- ▶ 에듀테크 교육환경 조성 및 다양한 디지털 콘텐츠 개발·보급을 통해 특수교육대상자의 디지털 핵심 역량 강화

▲ 「특수교육법」 제20조(교육과정의 운영 등) ▲ 교육부 고시 제2015-3호(교육부 고시 제2022-3호 일부개정 포함)

가. 에듀테크 중심의 미래교육 환경 조성

- 1) 특수교육지원센터 내 미래교육실 활용을 통한 AI기반 미래교육 실시
 - 실감형 콘텐츠 체험, AI 학습보조 로봇, 코딩 등 스마트 기기 활용
 - 관내 장애학생 대상 AR·VR, AI 로봇 등 에듀테크 기반 체험 기회 제공
- 2) 일상생활 속 디지털 문해력 강화를 위한 디지털 리터러시 교육
 - ※ '국립특수교육원 에듀에이블(www.nise.go.kr)-특수교육공학' 탑재자료 활용

나. 특수교사 정보화 연수 운영

- 1) 특수교사의 디지털 역량 강화를 위한 연수 확대
- 2) 특수교사의 정보화 연구회를 활용한 컨설팅 추진
 - ※ 실감형 콘텐츠 활용하기, SW·AI교육 수업하기, AI 활용 에듀테크 수업하기 등
 - ※ 장애유형별 디지털 북 활용하기, 교육과정과 SW·AI융합하기, 디지털 리터러시 역량 강화 등

다. 장애학생 온라인 교육 플랫폼 활용

- 1) 온·오프라인 융합수업 등 특수교육 수업 혁신을 위한 장애학생 디지털 교육 지원 플랫폼 운영
 - ※ 기본·공통 교육과정 기반 온라인 콘텐츠를 활용하여 학생 수준별 지원, 운영

장애학생 디지털 교육 지원 플랫폼(열린배움터)



(학습관리) 온라인수업 진도



(오늘학습) 수학콘텐츠



(화상수업) 음성인식 자막지원

2) 특수교육대상자의 교수·학습 지원을 위한 디지털 콘텐츠 활용

※ '국립특수교육원 에듀에이블(www.nise.go.kr)-수업지원자료' 탑재자료 활용

라. 에듀테크 신기술 체험 및 여가 활용 확대

1) 2025 장애학생 e-페스티벌 대회 운영

프로그램	대상	내용	시기
e스포츠	관내 특수교육 대상학생	<ul style="list-style-type: none"> e-스포츠 분야 정보경진 분야 2025. 전북 장애학생 e-페스티벌 	6월

❁ 협조 및 안내사항

① 2025 전북 장애학생 e-페스티벌 대회 운영

- 기간: 2025. 6. 3.(화) ~ 6. 4.(수)(추후 별도 안내)
- 주관: 전북특별자치도교육청
- 종목: 정보경진대회, e-스포츠대회, 지역대회

② 2025. 김제특수교육지원센터 미래교육실 운영

- 이용기간: 2025. 4. ~ 2025. 11.(7, 8월 제외)
- 신청방법: K-에듀파인(업무지원-공유설비예약-미래교육실 예약)
- ※ 자세한 방법은 공문 발송하는 운영계획에 안내할 예정

3-6 장애특성별 맞춤형 지원 강화

추진목적

- ▶ 중도중복장애, 시·청각장애, 건강장애 등 장애유형·정도에 따른 개별 맞춤형 지원으로 특수교육대상자의 학습권 보장
- ▶ 특수교육대상자 의료적 지원 및 행동중재 등 장애 특성을 고려한 지원 강화로 학생의 건강증진과 안전한 학교 환경조성

가. 중도중복장애학생 교육 지원

- ▲ 「특수교육법」 제15조(특수교육대상자의 선정), 제27조(특수학교의 학급 및 각급학교의 특수학급 설치 기준)
- ▲ 「특수교육법 시행령」 제10조(특수교육대상자의 선정), 별표(특수교육대상자 선정 기준)

- 1) 「장애인 등에 대한 특수교육법 시행령」 일부개정('22.6.)에 따라 특수교육대상자 유형에 포함된 중도중복장애 진단·평가 및 선정

※ '중도중복장애 등을 지닌 특수교육대상자 선정 안내 자료' 참고('23.7.7., 교육부 특수교육정책과-2761)

- 2) 중도중복장애학생이 배치된 학급 운영 지원

- 특수학교(급) 대상으로 중도중복장애학생 맞춤형 프로그램 추진 계획 수립 및 안내('25. 3월)
- 중도중복장애학생 개별 맞춤형 교육 지원
- 학교 교육과정 편성·운영 시 체험활동, 방과후학교, 진로 및 직업교육 등에 소외되지 않고 참여하는 방안 마련

나. 시·청각장애학생 지원

- ▲ 「특수교육법」 제4조(차별의 금지), 제5조(국가 및 지방자치단체의 임무), 제11조(특수교육지원센터의 설치·운영), 제13조(특수교육 실태조사), 제21조(통합교육) ▲ 「장애인차별금지법」 제14조(정당한 편의제공 의무)
- ▲ 「한국수화언어법」 제11조(한국수어의 교육 등)

- 1) 지역 여건과 특성을 고려하여 시·청각장애학생 교육활동 지원 및 대체학습 자료의 원활한 공급을 위해 거점지원센터 설치·운영

- 청각장애 거점기관(전주특수교육지원센터), 시각장애 거점기관(전북맹아학교), 지체장애 거점기관(군산특수교육지원센터)

- 2) 청능훈련, 보행훈련, 수어통역 및 점자지도 등이 가능한 특수교육 전문인력을 우선 배치하여 권역별 거점지원센터 운영 내실화
- 3) 시·청각장애학생의 교육 지원을 위한 담당교원 역량 강화 연수 추진
- 4) 시각장애 학생 및 교사의 장애 정도와 요구에 맞는 다양한 형태의 시각장애 대체자료 제작·보급 지원
 - ※ 【국립특수교육원】 대체 교과용 도서, 학습참고서, EBS 수능 연계교재를 다양한 유형(점자, 확대, 데이지(DAISY) 등)으로 제작·보급
- 5) 권역별 거점지원센터와 지역의 관계기관과의 협력체계를 강화하여 통합교육 지원인력 운용의 효율성 제고
- 6) 시·청각장애학생의 의사소통 방법 및 교육자료 접근성, 교육환경 등 교육실태 파악 및 적절한 교육 지원강화

다. 건강장애학생 지원

▲ 「특수교육법」 제15조(특수교육대상자의 선정), 제25조(순회교육 등) ▲ 「특수교육법 시행령」 제20조의2(원격수업의 운영), 20조의3(특수교육대상자를 위한 학급을 설치·운영 중인 의료기관 등에 대한 지원)

- 1) 대상
 - 건강장애학생: 만성질환으로 인하여 3개월 이상의 장기입원 또는 통원치료 등 계속 의료적 지원이 필요하여 학교생활 및 학업 수행에 어려움이 있는 학생
 - 보호필요학생: 건강장애 선정 대상자는 아니지만, 질병, 화상, 교통사고 등 심각한 부상으로 3개월 이상의 치료가 필요하여 불가피하게 장기결석(유급)이 예상되는 학생
- 2) 건강장애학생 및 보호필요학생을 위한 병원학교 운영
 - 운영 기관: 전북대학교병원 한누리병원학교(☎ 259-3202)
 - 신청절차: 소속 학교(초·중·고등학교)에서 병원학교로 직접 신청
 - 병원학교에서 입급 확인서를 소속 학교로 통보
 - 병원학교 운영위원회 운영 등을 통한 원활한 협력체계 구축
- 3) 건강장애학생 및 보호필요학생을 위한 원격수업 지원
 - 운영기관: 스쿨포유(한국교육개발원), 꿈사랑학교(사단법인 더불어하나회), 전북 e-학습터

- 개별화교육계획 수립: 소속학교 담임, 특수교사, 원격교육기관이 상호 협력하여 건강관리계획을 포함하여 수립

4) 건강장애학생 및 보호필요학생의 담임(담당)교사 교육 강화

- 병원학교 및 원격수업 수강생 담당자 연수(3월)
※ 병원학교 및 원격수업 이용 학생의 출결, 성적관리는 학교생활기록부 관리지침 준수

5) 건강장애 선정 및 재선정

- 특수교육운영위원회에서 의료적·교육적 진단을 고려하여 선정, 상급학교 진학 시 특수교육운영위원회에서 재선정
※ 건강장애 선정은 병명에 따른 선정이 아니라 특수교육운영위원회에서 개별 학생의 의료적 진단 및 교육적 진단을 고려하여 선정
- 건강장애 특수교육대상자 선정 절차 진행 중에도 교육청에서 필요하다고 허가하였으면 선(先) 교육 지원 가능

6) 건강장애 학생 학적 처리, 출결 및 평가

- (학적 처리) 소속학교(학생의 학적이 있는 학교)에서 처리
- (출결) 소속학교와 병원학교 및 원격수업 등 정보통신매체를 이용하는 위탁교의 수업일수와 출결 내용을 합산하여 처리
※ 병원학교 및 원격수업 등 정보통신매체의 출결은 해당 기관의 출결확인서를 따름
※ 초등은 1일 1시간 이상 중등은 1일 2시간 이상 위탁교육기관 수업에 참여 시, 출석 인정
- (평가) 수행평가, 지필평가 등 평가 당일 소속 학교에 출석을 원칙(병원학교 및 정보통신매체를 활용한 원격수업 대상자 등 포함)으로 하며, 부득이한 경우 소속학교의 학업성적관리위원회의 결정에 따름

7) 학교 복귀 프로그램 운영 강화

- 학교 적응력 신장 및 학업 격차 최소화 등 학교 복귀 지원
※ 건강장애학생의 소속학교 교원과 또래를 포함하여 학교 복귀 프로그램 운영 권장
(예: 심리·상담지원, 학교 출석 체험프로그램 등)

8) 유의사항

- 학생이 치료 후 학교에 복귀하면 공문으로 반드시 원격수업 수강 해지
- 정신질환 학생은 건강장애 선정과 원격수업 수강 지원 대상에서 제외

라. 행동중재 지원

▲ 「특수교육법」 제15조(정의) 제2호, 제28호(관련서비스), ▲ 「발달장애인 권리보장 및 지원에 관한 법률」 제24조(재활 및 발달 지원)

1) 체계적인 행동중재 지원체계 구축을 통한 특수학교(급) 지원 강화

- 특수교육지원센터 내 행동중재지원단 구성 및 전문가 인력풀 확보·공유를 통한 특수학교(급) 밀착 지원 강화
 - ※ 【구성】 특수교사, 특수교육전문가, 교수, 의사, 행동중재 전문가, 치료사, 상담사, 학부모 등
 - ※ 【역할】 컨설팅, 교사연수, 학부모(가족) 상담 및 교육, 행동중재지원팀 사례 회의 지원, 상황별 진단을 통한 전문기관 연계, 가족지원, 우수사례 발굴 및 확산 등
 - ※ 지역의 여건에 따라 통합교육지원단에서 역할 수행 가능

2) 특수교육교원 및 일반교원의 행동중재 역량 강화 지원

- 다양한 방식의 특수교사 대상 행동중재 전문가 양성 연수 운영
 - ※ 【운영과정】 전문자격증 과정, 집중연수과정 등
 - ※ 【운영방법】 거점행동중재 지원센터 연계, 대학 및 전문기관 위탁, 교육청 자체 연수 추진 등
- 일반학교 교사 대상 장애학생 행동특성 및 행동중재 이해 연수 운영

3) 지역 내 행동중재 전문기관 연계를 통한 체계적 지원 강화

- 학생 개인별 행동문제에 대해 행동중재전문가, 교육전문직, 특수교육전문가, 전문(의료)기관 등과 연계하여 체계적 행동중재 지원 실행

4) 가정-학교-사회에서 중재 일관성 및 효과성 제고를 위해 관계기관과 긴밀한 협력 강화

- 학교, 가정과 연계한 행동지원 방안 등 정보·상담 제공 및 자녀의 행동중재 지원을 위한 학부모 역량 강화 지원

❁ 협조 및 안내사항

- ① 학교에서는 교과교육 외에 의학적 상담, 치료지원, 가족지원, 지원인력 지원 등 특수교육 관련서비스가 통합적으로 지원될 수 있도록 개별화교육계획을 수립하고, 학생의 심리·물리적 상태에 대한 지속 점검 실행
- ② 국립특수교육원 연수에 특수교사 및 일반교사의 참여 안내
 - ※ 교내 의료인력, 병원학교 담당자 역량강화, 청각장애학생 담당 교원 교육용 수어 지도 역량 강화(기본, 심화), 시청각장애학생 지원 역량 강화, 장애학생 행동중재 지원 연수 등

- ③ 건강장애학생에 대한 개별화교육계획을 수립하고 병원학교, 원격수업 활용을 통해 수업일수를 확보하여 건강장애학생 유급 방지
- ④ (권장) 건강장애학생 소속 학교에서 교사와 학생을 대상으로 "건강장애 이해 증진" 자체 연수 실시
- ⑤ 학생이 치료 후 학교에 복귀하면 공문으로 반드시 원격수업 수강 해지
- ⑥ 정신질환 학생은 건강장애 선정과 원격수업 수강 지원대상에서 제외

3-7 초등 늘봄학교 및 방과후교육·돌봄 지원체계 강화

추진목적

- ▶ 장애특성 및 유형을 고려한 초등 늘봄학교 및 유치원·중등 방과후·돌봄 운영으로 특수 교육대상 학생의 전인적 발달 및 부모의 사회 활동 참여 도모

▲「초·중등교육법」 제32조(기능) 제1항 제6호 ▲「특수교육법」 제26조(방과후 과정을 운영하는 유치원 과정의 교육기관) ▲「유아교육법」 제27조(방과후 과정 운영 등에 대한 지원) ▲【국정과제 84】국가교육책임제 강화로 교육격차 해소 ▲「아동복지법」 제44조의 2(다함께돌봄센터) ▲「아동복지법」 제50조(아동복지시설) 및 제52조(아동 복지시설의 종류) ▲「청소년기본법」 제48조의2(청소년 방과후 활동의 지원)

가. 방과후학교 운영 강화

1) 방과후학교 운영내용

가) 학교별 방과후학교 운영협의회를 조직하여 수요자의 의견을 반영한 프로그램 발굴·개설

※ AI, SW, 음악, 미술, 체육 등 특화 프로그램 발굴·운영

나) 일반학교는 특수학급 방과후(늘봄) 과정과 일반 방과후(늘봄) 과정 중 선택 하여 참여하는 것을 원칙으로 하나, 부득이한 경우 관인 등록된 비영리기관이나 영리기관에서 수강할 수 있음

※ 단, 영리기관은 음악, 미술, 체육 영역에 한함

2) 지원내용

가) 지원대상: 특수교육대상자(선정·배치 확인)

나) 특수학급에서 방과후학교 프로그램 운영 시

- 1개 프로그램당 월 60만원 지원(4명 이상, 유치원 3명 이상)
- 방과후 과정 시간제·기간제 교사 배치된 유치원은 지원 제외

다) 교내 일반·외부 방과후학교 프로그램 이용 시: 1인당 월 10만원 범위 내 지원

나. 유치원 특수학급 방과후 과정 시간제 기간제 교사 지원

1) 지원 대상: 유치원 과정 특수학급

2) 지원 기준: 방과후 과정 1명 이상 운영 학급

❁ 협조 및 안내사항

- ① 취학 유예한 특수교육대상자는 지원대상에서 제외
- ② 방과후학교 지원, 방과후 자유수강권, 유아학비(누리과정)의 방과후과정비와 중복지원 불가
 - ※ 유아학비(누리과정) 방과후과정비 70천원 지원받을 경우
 - : 특수교육대상자 방과후운영비 100천원 - 유아학비 방과후과정비 70천원
 - = 월의 차액 30천원(월 내 실비 추가 지원 가능)

3-8 특수교육 관련서비스 및 정당한 교육편의 지원 강화

추진목적

- ▶ 특수교육대상자의 교육적 요구를 고려한 두터운 특수교육 관련서비스 지원으로 교육 만족도 제고
- ▶ 각급학교의 정당한 교육편의 지원 강화로 특수교육대상자의 교육활동 참여 보장

가. 특수교육 지원인력 운영

▲ 「특수교육법」 제28조(특수교육 관련서비스) ▲ 「특수교육법 시행령」 제25조(지원인력), ▲ 「특수교육법 시행규칙」 제5조(지원인력의 역할 및 자격) ▲ 「병역법」 시행령 제67조(사회복무요원의 복무기본교육 및 직무교육 등)

1) 특수학교(급) 특수교육 지원인력 배치 지원

- 가) 배치기준: 일반학급, 특수학급, 특수학교의 중도·중복장애로 인해 특수교육지원 인력의 지원이 필요한 학생을 기준으로 운영
- 나) 역할: 학교에 배치되는 지원인력은 교사의 지시에 따라 교수학습활동, 신변처리, 급식, 교내외 활동, 등·하교 등 특수교육대상자의 교육 및 학교활동에 대하여 지원 역할을 담당
- 다) 특수교육지도사는 중도·중복장애학생 1~2명의 교육활동만을 지원하는 것이 아니라, 담당교사의 지시에 따라 배치된 학교 및 학급의 특수교육관련 활동과 학생 지원

- 특수학급 설치교: 특수교육지도사를 특수학급에 배치·지원하고, 관리는 학교장, 담당은 특수학급 담임교사로 하고, 필요에 따라 일반학급과 특수학급에 탄력적으로 배치하여 운영
- 특수학급 미설치교: 특수교육지도사를 일반학급에 배치·지원하고, 관리는 학교장, 담당은 특수업무 담당자로 함

특수교육 지원인력의 업무

- (근거) 「장애인 등에 대한 특수교육법 시행규칙」제5조(지원인력의 역할 및 자격) ①항
 - 지원인력은 교사의 지시에 따라 교수·학습활동, 신변처리, 급식, 교내외 활동, 등하교 등 특수교육대상자의 교육 및 학교 활동에 대하여 보조 역할 담당
 - ※ 시도교육청과 단위학교 등에서 이루어지는 방과후학교 프로그램 지원도 특수교육 지원인력이 담당하는 '특수교육대상자의 교육 및 학교활동에 해당(법제처 법령해석 결과 안내, 특수교육정책과-4022('18.8.20.))

- (주요업무) 교사의 지시에 따라 특수교육대상자의 교육과 학교 활동에 대해 지원 역할 담당
 - ※ 교사의 고유업무인 수업, 학생 지도, 평가, 상담 등은 지원인력이 대신할 수 없음
 - (교수·학습활동 지원) 학습자료 및 학용품 준비, 이동 지원, 교실과 운동장에서의 학생 활동 지원, 학습자료 제작 지원 등
 - (개인 욕구 보조) 용변 및 식사지도 등 신변처리, 보조기 착용, 의복 착·탈의, 건강 보호 등 안정된 학교생활을 위한 지원 활동
 - (학교 적응 지원) 적응행동 촉진 및 부적응 행동 관리 지원, 또래와의 관계 형성 지원, 행동지도를 위한 프로그램 관리 등

2) 특수교육 지원인력 역량 강화 지원

가) 특수교육 지원인력의 실무 역량 강화를 위해 장애학생 교육활동 및 일상생활 지원 등에 관한 연수 프로그램 운영 확대

- (신규인력) 직무연수 30시간 이상 의무 실시(채용일로부터 1주일 이내)
- (기존인력) 도교육청 주관 원격 직무교육 강화(연 15시간 이상)

※ 장애학생 인권보호, 장애유형별 일상생활 지원 방법, 복무규정 등

※ 국립특수교육원 「특수교육 지원인력 역량강화 기본 과정」 등 활용

나) 특수교육 자원봉사자(보드미) 운영

- 지원기간: 2025. 3. 1. ~ 2026. 2. 28.
- 지원대상: 특수교육대상자 배치학교 중 자원봉사자가 필요한 학교
- 지원인원: 전북특별자치도교육청 배정 인원에 따라 운영

채용유형	직종별 특성	지원액	비고
자원봉사제	<ul style="list-style-type: none"> ■ 1일 봉사시간 조정 가능 ■ 강사 및 근로자의 개념 아님 	연간 수업일수 190일 이내 지원 (1일 35,000원)	<ul style="list-style-type: none"> ■ 학사일정에 맞추어 자율적으로 운영 가능 ■ 다양한 연령층의 자원봉사자 참여 가능

3) 사회복지무원 배치 및 교육 강화 지원

가) 사회복지무원의 전공과 적성, 특수교육대상자의 장애유형 및 특성, 성별(남학생 배정) 등을 종합적으로 검토하여 배치

복무분야	주 업무	부수 임무	복무형태	복무기관 (근무지)
장애학생 활동지원	초·중·고 학교 또는 교육청에 소속되어 장애학생에 대한 교수-학습활동 지원, 승하차 지도, 식사 등 지원	<기관운영과 관련된 지원 업무> <ul style="list-style-type: none"> • 부수 임무 수행 조건 <ul style="list-style-type: none"> - 공익목적 수행 범위 - 주 임무 수행에 지장이 없는 범위 • 부수 임무 예시 <ul style="list-style-type: none"> - 청소, 제설작업, 행사지원 등 • 부수 임무 제한 <ul style="list-style-type: none"> - 혐오 및 사고위험 분야 - 풍속사범 단속 	주간	교육청 및 초·중·고 (사립포함)

※ 사회복지요원 복무 관리 규정 제15조(복무 분야별 임무) 참조

나) 장애학생 활동지원 분야 사회복지요원 직무교육

- (신규요원) 지역교육청별 16시간 이상 직무교육 실시(배치 3개월 이내)
- (기존요원) 학교에서 연 2회 이상 직무교육(장애인권·직무역량 교육 등) 실시

※ 국립특수교육원 특수교육 지원인력 역량강화 기본 과정 등 활용

사회복지요원 직무교육 실시 근거와 내용

■ 사회복지요원 직무교육 실시 관련 근거

- 병역법 제33조의2(복무기본교육 및 직무교육 등)
- 병역법 시행령 제67조(사회복지요원의 복무기본교육 및 직무교육 등)

■ 장애학생 활동 지원 분야 사회복지요원 직무교육 내용

- 학교의 여건을 고려하여 직무교육과정(안)을 수립하여 추진하되, 장애 인권교육과 장애 학생 활동지원 업무에 대한 교육을 포함하여 실시

※ 「사회복지요원 복무관리 규정」[별표1] 사회복지요원 분야별 임무 및 복무형태 등

: (세부과업) 학습활동, 일상생활지원, 보행 및 이동지원, 운동 및 재활지원, 차량 승하차지도·식사 등

나. 치료지원 내실화

▲ 「특수교육법」 제28조(특수교육 관련서비스) ▲ 「특수교육법 시행령」 제24조(치료지원), 제29조(기타 특수교육 관련서비스의 제공)

1) 지원 대상: 특수교육대상자 중 치료지원이 필요한 학생

2) 지원 제외 대상

- 의무교육 기관이 아닌 어린이집 등의 기관에 재원할 경우 지원 불가
- 취학의무의 면제 또는 유예의 경우 지원 불가

3) 지원 영역 및 내용

- 물리치료, 작업치료, 언어치료, 청능훈련, 보행훈련, 기타(심리운동, 음악치료, 미술치료, 감각통합)
- 의사의 처방 없이 이루어지는 물리치료 및 작업치료 지원 불가
- 보건복지부 발달재활서비스와 동일 영역일 경우 지원 불가
- 치료지원 제공 시간은 1회당 50분(보호자 상담 포함)으로 하며, 주 1회 제공을 권장함(월 4회)

4) 지원 방법

① 치료지원 제공기관을 활용한 치료지원: 월 17만원 이내 실비 지원

② 특수교육지원센터 치료사를 활용한 치료지원: 음악순회치료

※ 음악순회치료는 10명 이내의 학생을 선정하여 운영

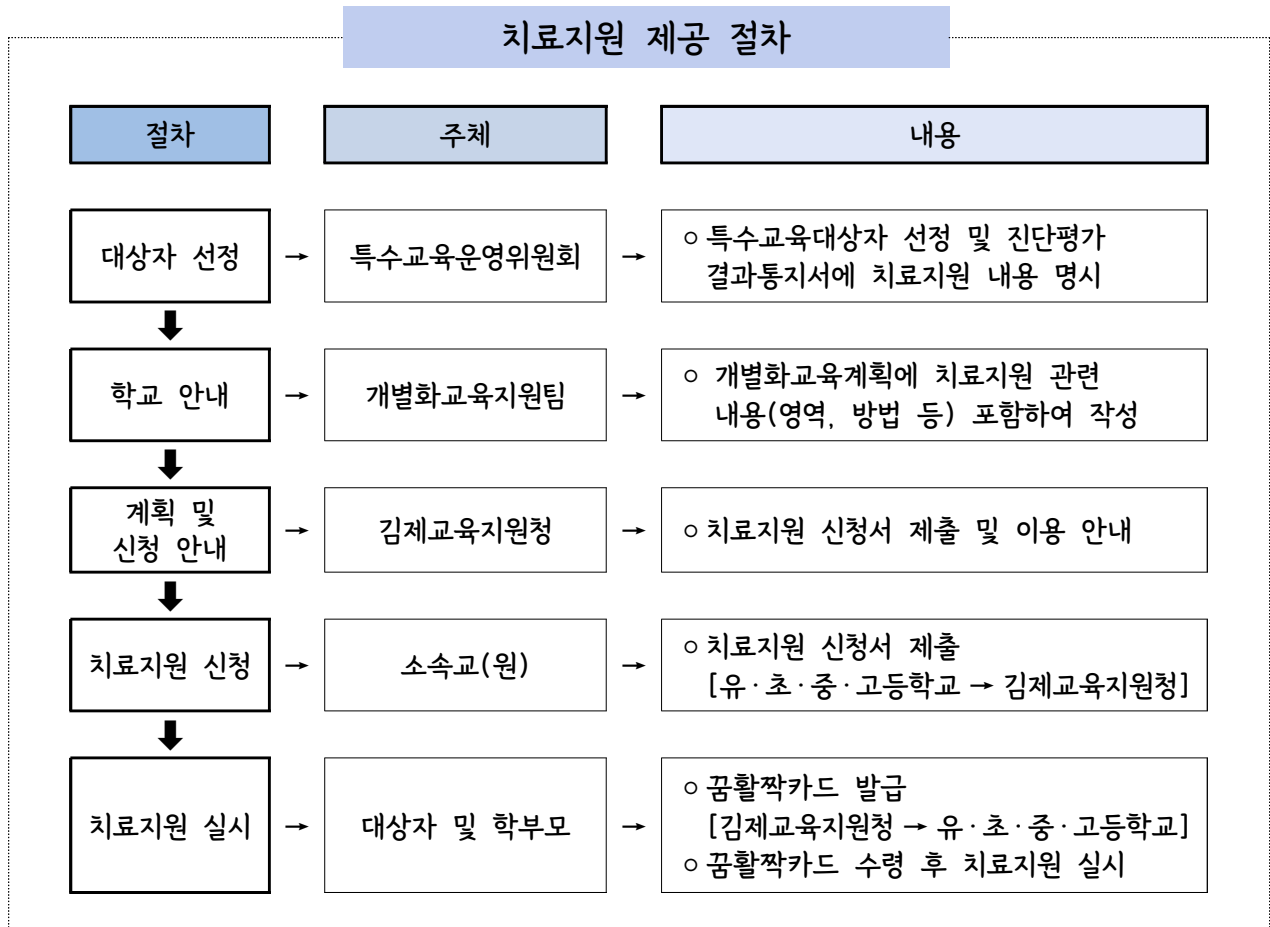
- 위 2가지 방법 중 1가지 선택 가능
- 운영시간은 학교교육과정 종료 후 방과후 시간을 원칙으로 함

5) 제공 절차

- 특수교육지원센터에서 진단평가를 통해 교육지원 의견 제시
- 개별화교육지원팀에서 치료지원의 내용과 방법 결정

6) 치료지원 전자카드 '꿈활짝카드' 사용 안내

- 카드 신청 및 (재) 발급: 김제특수교육지원센터
- 이용방법: 매월 1일 지원액이 포인트로 생성, 매월 말일 월 잔액 포인트 자동 소멸
- 이용장소: 치료지원 전자카드 가맹점(<http://jbe.nhdream.co.kr/>)에서 조회 가능



다. 정당한 교육 편의 제공

▲ 「특수교육법」 제28조(특수교육 관련서비스) ▲ 「장애인차별금지법」 제14조(정당한 편의제공 의무) ▲ 「특수학교시설설비기준령」 제5조(안전 및 편의시설·설비의 종류 및 기준) ▲ 「장애인·노인·임산부 등의 편의증진 보장에 관한 법률」 제3조(편의시설 설치의 기본원칙)

1) 특수교육지원센터 내 장애인용 각종 교구, 각종 학습보조기, 보조공학기기 등의 마련 및 제공

- 학생 및 보호자 의견수렴을 통한 수요자 중심의 기기 제공
- 관련 기기 목록 안내(김제교육청 홈페이지) 및 상시 대여
- 미보유 교구 또는 기기 신청 기간: 2025. 4. 1.~4. 30.
- 거점지원센터 중심 보조공학기기 대여 및 교육지원 연계

※ (청각장애) 전주특수교육지원센터 / (지체장애) 군산특수교육지원센터

2) 지원 절차



라. 특수교육대상자 통학 지원

▲ 「특수교육법」 제28조(특수교육 관련서비스) ▲ 「특수교육법 시행령」 제27조(통학 지원)

1) 학교별 특수교육대상자의 취학 편의를 위한 통학 차량 지원, 통학비 지원 등 통학 지원 대책 마련

가) 지원 대상

- 특수교육대상자 중 학교통학버스 노선 외의 원거리를 통학하는 경우
- 특수교육대상자 중 중증장애로 자가용을 이용하여 통학하는 경우
- 위 지원 대상 학생 중 독립적 통학이 어려워 등·학교를 동행하는 보호자

나) 지원 제외 대상

- 도보 통학생 및 도보 통학이 가능한 거리에서 자기 차량을 이용하여 통학하는 경우
- 통학버스 이용이 가능하나 학생 또는 보호자의 의지로 자가용 또는 기타 교통 수단으로 통학하는 경우
- 국가·지방자치단체 등 타 기관에서 통학 관련 지원을 받는 경우
- 취학유예자, 무료통학버스 이용자

마. 장애학생 가족 지원

▲ 「특수교육법」 제28조(특수교육 관련서비스)

1) 학부모 역량강화 및 양육정보 등의 교류를 위한 학부모 연수 운영

2) 가족 역량강화를 위한 다양한 프로그램 운영

프로그램	대상	운영내용	시기
가족행사	특수교육대상자 가족	- 여가생활 지원을 통해 가족의 스트레스 해소 및 가족의 결속력 강화	6월, 10월
학부모 연수	특수교육대상자 학부모	- 학부모 역량 강화를 위한 연수 프로그램 운영	5월, 11월

❁ 협조 및 안내사항

치료지원	<ul style="list-style-type: none"> ○ 치료지원 관련 지침 숙지 및 중복지원 방지 ○ 진단평가 결과통지서에 기재된 영역만 지원(반드시 진단평가 결과통지서 확인) ○ 진단평가 결과통지서가 없는 경우: 3월 중 진단평가 의뢰서 제출 ○ 진단평가 결과통지서를 분실한 경우: 공문으로 재발급 신청 ○ 위 통지서에 기재된 영역 이외 다른 영역의 치료지원을 받고자 하는 경우, 대상과 사유를 공문으로 신청하고 진단평가 재 실시 후 치료지원 영역 변경 <ul style="list-style-type: none"> - 언어치료: 언어진단검사 - 기타(심리운동, 음악치료, 미술치료, 감각통합): 적응행동검사
보조공학 기기 지원	<ul style="list-style-type: none"> ○ 대여 기간은 대여일로부터 차기년도 2월까지 ○ 보조공학기기 및 교재교구의 수령·반납은 특수교육지원센터에 직접 방문 ○ 학생 전학 시 해당 보조공학기기는 특수교육지원센터에 반드시 즉시 반납 ○ 대여기구를 타인에게 양도하거나 빌려주는 행위 금지 ○ 학교 내 수업 및 이동을 위해 사용하고, 가정에서 개인적 사용 지양 ○ 대여기구의 고장 및 파손 시 우선 특수교육지원센터에 연락하여 협의 후 수리
통학지원	<ul style="list-style-type: none"> ○ 각급학교는 통학비 지원 심의기구(개별화교육지원팀)를 구성하고, 특수교육관련서비스(통학비)의 내용과 방법이 포함된 개별화교육계획 수립 ○ 통학비 지원 여부는 학년도 기준, 매해 '통학비 지원 대상자 선정기준'에 따라 개별화교육지원팀에서 선정 여부를 결정함 ○ 기존에 통학비를 받고 있던 학생도 지원 근거를 검토하여 판단 후 지원 신청 ○ 통학비는 분기별 지급을 원칙으로 하고, 개별화교육지원팀 회의 결과에 따라 매월 또는 학기별 지급 가능

04

지역사회 연계

진로·직업교육 활성화

- 특수교육대상자 진로·직업 교육 활성화

4-1 특수교육대상자 진로·직업 교육 활성화

추진목적

- 특수교육대상자 미래생활 역량(자립생활 및 직업재활 역량 등) 강화
- 학생 개인별 진로설계, 다양한 진로체험 기회 제공
- 현장중심 진로직업 특화교육과정 운영 및 현장실습으로 취업 기회 촉진

▲ 「특수교육법」 제23조(진로 및 직업교육의 지원) ▲ 「직업교육훈련촉진법」 제7조(현장실습), 제25조(지도·점검)
 ▲ 「산업재해보상보험법」 제123조(현장실습생에 대한 특례) ▲ 「산업안전보건법」 제166조의2(현장실습생에 대한 특례)

가. 특수교육대상자 진로·직업교육 프로그램 운영

- 1) 다양한 진로 및 직업체험 활동을 통해 진로인식 및 진로탐색 기회 제공
- 2) 운영내용

프로그램	학기	대상	내용	장소
진로·직업교육 프로그램	1~2학기	초등학교 특수교육 대상자	- 찾아가는 독서교육 (책 읽기, 독후활동 등)	신청교 특수학급
		중학교 특수교육 대상자	- 생활요리 교육 (일상요리, 디저트 등)	진로체험실1
			- 스마트 미래 교육 (콘텐츠 제작 플랫폼 이용)	진로체험실2
진로·직업 현장체험학습	1학기	초등학교 특수교육 대상자	- 실제 직업 현장 방문 - 다양한 직무 관찰 및 경험	국립무형유산원
	2학기	중·고등학교 특수교육 대상자	- 실제 직업 현장 방문 - 다양한 직무 관찰 및 경험	국립무형유산원

※ 상황에 따라 프로그램 내용, 장소 및 일정이 변경될 수 있음

나. 고등학교 특수교육대상자 취업지원 프로그램 운영

- 1) 특수교육대상자의 직업실기 교육을 통하여 실제적 직무능력 강화
- 2) 산업체 현장 직무실습을 통해 학생의 미래생활 역량 강화 및 취업 기회 확대
- 3) 운영내용

프로그램	학기	대상	내용	장소
직업실기 프로그램	1학기	고등학교 특수교육 대상자	- 스텝업교육(면접, 이력서작성 등) 교육	영재교육실 II
	2학기		- 스페셜바리스타 자격증 교육	진로체험실2
			- 뷰티디자인 교육 (개인위생 및 피부관리, 뷰티 등)	진로체험실1
산업체 현장실습	2학기	고등학교 특수교육 대상자	- 산업체 현장직무 실습	김제시장장애인 보호작업장 외

※ 상황에 따라 프로그램 내용, 장소 및 일정이 변경될 수 있음

다. 특수교육대상자 진로·직업교육 연계 프로그램 운영

- 1) 산업체 현장 직무실습을 통해 학생의 미래생활 역량 강화 및 취업기회 확대
- 2) 운영내용

프로그램	시기	대상	내용	장소
진로·직업 페스타	11월 중	초·중·고 특수교육 대상자	- 다양한 직종 경험 및 취업연계 - 실제 산업체 간접경험 - 부스별 체험 프로그램	김제학생교육문화회관 다목적강당

※ 상황에 따라 프로그램 내용, 장소 및 일정이 변경될 수 있음

❁ 협조 및 안내사항

- ① 학생 개인의 적성 및 강점·약점을 사전에 파악하여 진로·직업 교육 참여
- ② 산업체 현장실습 사전 운영 및 안전 등에 관한 점검 철저
- ③ 만족도 조사 및 교사 평가회 등을 통한 진로·직업교육 운영 결과 평가 및 환류



부록

- 김제특수교육지원센터
2025년 업무 추진 계획



부록

2025학년도 특수교육지원센터 주요행사

월	주요행사	시기	대상
연중	<ul style="list-style-type: none"> • 순회교육 및 순회치료 • 장애학생 인권보호 모니터링 • 더봄학생 맞춤 지원 	연중	특수교육대상자
1	• 특수교육대상자 겨울방학 프로그램	20.(월)~24.(금)	특수교육대상자
2	• 김제 특수교육 운영계획 설명회	24.(월)	특수교사/통합학급 담임교사
3	• 2025학년도 상반기 통합교육지원단 협의회	6.(목)	통합교육지원단 위원
4	<ul style="list-style-type: none"> • 장애영유아 통합교육 프로그램 • 초·중학교 특수교육대상자 진로·직업교육 • 고등학교 특수교육대상자 직업실기 교육 • 2025. 문화·예술 체육 프로그램 • 찾아가는 장애인식개선 및 인권·성교육 	4월~11월 4월~11월 4월~11월 4월~12월 4월~12월	특수교육대상자
	• 1차 특수교사 및 통합학급 담당(담임)교사 마음챙김 연수	4월 중	특수교사/통합학급 담임교사
	• 장애인권지원단 1차 협의회	22.(화)	인권지원단 위원
	• 2025. 제1차 특수교육운영위원회	25.(목)	신청학생 및 보호자
5	• 인권지원단 쉬운말 공모전 「쉽게 다시말해요」	5월 중	유·초 특수교육대상자
	• 특수교육대상자 학부모 연수 운영		특수교육대상자 학부모
	• 초등 특수교육대상자 진로·직업 현장체험학습		초등학교 특수교육대상자
	• 2차 특수교사 및 통합학급 담당(담임)교사 마음챙김 연수		특수교사/통합학급 담임교사
6	• 특수교육대상자 체험관 성교육(유·초·중·고)	6월	특수교육대상자
	• 2025. 제2차 특수교육운영위원회	24.(화)	신청학생 및 학부모
	• 2025. 김제 장애학생 e-페스티벌	6~7월	특수교육대상자
	• 3차 특수교사 및 통합학급 담당(담임)교사 역량강화 연수	6월 중	특수교사/통합학급 담임교사
	• 2025학년도 특수교육대상자 입(진)학 설명회	6~7월	특수교육대상자 학부모

월	주요행사	시기	대상
7	• 특수교사 인권보호 연수 및 협의회	7월 중	특수교사
8	• 특수교육대상자 여름방학 프로그램	8월 중	특수교육대상자
	• 청직원 대상 장애인식개선·장애인학대 신고의무자 교육	8월 중	전직원
	• 고등학교 특수교육대상자 산업체 현장실습	8월~11월	특수교육대상자(고등)
9	• 장애인권지원단 2차 협의회	9월 중	인권지원단 위원
	• 특수교육대상자 체험관 성교육(유·초·중·고)	9월 중	특수교육대상자
	• 4차 특수교사 및 통합학급 담당(담임)교사 마음챙김 연수	24.(화)	특수교사/통합학급 담임교사
	• 2025. 제3차 특수교육운영위원회	30.(화)	신청학생 및 학부모
	• 특수교육대상자 가족행사 운영	26.(목)~27.(금)	특수교육대상자 및 가족
10	• 중·고 특수교육대상자 진로·직업 현장체험학습	10월 중	특수교육대상자(중·고)
	• 영화로 만나는 장애인권교육(중·고)	10~11월	특수교육대상자(중·고)
	• 5차 특수교사 및 통합학급 담당(담임)교사 역량강화 연수	10월 중	특수교사/통합학급 담임교사
	• 특수교사 역량강화 연수	31.(목)	특수교사
11	• 특수교육대상자 학부모 연수 운영	11월 중	특수교육대상자 학부모
	• 6차 특수교사 및 통합학급 담당(담임)교사 마음챙김 연수	19.(화)	특수교사/통합학급 담임교사
	• 2025. 제4차 특수교육운영위원회	25.(화)	신청학생 및 학부모
12	• 특수교육대상자 진로·직업교육 연계 프로그램	12월 중	특수교육대상자
	• 2025학년도 하반기 통합교육지원단 협의회		통합교육지원단
2026.1.	• 특수교육대상자 겨울방학 프로그램	1월 중	특수교육대상자

※ 상기 일정은 변경될 수 있음

2025. 김제 특수교육 운영 계획

발 행 처	전북특별자치도김제교육지원청
홈 페이지	https://office.jbedu.kr/jbgje
주 소	김제시 요촌북로 70
전 화	(063) 540-2591
F A X	(063) 540-2570