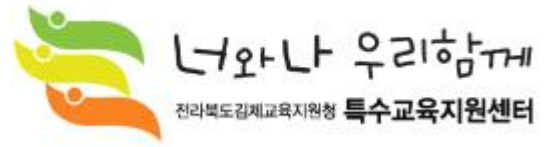


발 간 등 록 번 호

전북교육 2022-145



2022. 김제특수교육운영계획



전라북도김제교육지원청
JEOLLABUKDO GIMJE OFFICE OF EDUCATION

차 례

I	김제특수교육 기본방향	1
II	김제특수교육 현황	7
III	2021. 김제특수교육 주요 성과	11
IV	2022. 김제특수교육지원센터 조직 및 운영	17
V	2022. 김제특수교육 주요 추진 과제	23
	1. 특수교육과정 운영 지원	24
	1-1. 특수교육 교원 전문성 연수	
	1-2. 개별화교육계획 수립·운영 지원	
	1-3. 특수교육대상학생 입(진학) 설명회	
	1-4. 특수교육대상 영·유아교육 지원	
	1-5. 특수교육대상학생 문화예술·체육 활동 지원	
	2. 통합교육환경 조성	33
	2-1. 통합교육 지원체제 강화	
	2-2. 일반학교 교원의 통합교육 역량 강화	
	2-3. 특수교육대상학생 순회교육지원 강화	
	2-4. 특수교육 보조공학기기 지원	
	3. 특수교육 진로·직업교육지원	41
	3-1. 특수교육대상학생 진로·직업 교실 운영	
	3-2. 일상생활 적응 프로그램 지원	
	4. 특수교육지원체제 구축	46
	4-1. 장애 공감 문화 조성	
	4-2. 장애학생 인권보호 강화	
	4-3. 특수교육대상학생 진단·평가 지원	
	4-4. 특수교육대상학생 가족지원	
	5. 특수교육지원서비스 강화	57
	5-1. 특수교육대상학생 치료지원	
	5-2. 특수교육대상학생 통학비 지원	
	5-3. 특수교육대상유아 의무교육 지원	
	5-4. 특수교육대상학생 방과후 학교 지원	
	5-5. 건강장애학생 및 보호필요학생 교육 지원	
	5-6. 특수교육 보조인력 운영 지원	
VI	부록	70
	1. 김제특수교육지원센터 2022년 업무 추진 계획	
	2. 특수학급 및 통합학급 현황	

너와 나 우리함께 김제특수교육

I. 김제특수교육 기본 방향

- 전라북도 교육 기본 방향
- 전라북도 특수교육 비전 및 목표
- 김제교육 기본 방향
- 김제특수교육 비전 및 목표

1 전라북도 교육 기본 방향



2 전라북도 특수교육 비전 및 목표

비전

생애 단계별 맞춤형 교육으로
건강하고 즐거운 학교생활과 사회통합 실현

목표

- 특수교육 전문성 강화로 교육의 질 강화
- 가정, 학교, 사회가 함께하는 특수교육 지원 환경 조성
- 맞춤형 지원으로 특수교육대상학생의 핵심역량 강화



3 김제교육 기본 방향

교육 비전

꿈을 꾸고 도전하는 학교
함께하는 김제교육

교육지표

바른 인성과 창의력을 갖춘 창의융합형 인재 양성



4 김제특수교육 비전 및 목표

교 육 지 표

생애 단계별 맞춤형 교육지원으로
건강하고 즐거운 학교생활과 사회통합 실현



실 천 지 표

- ◎ 특수교육과정 지원을 통한 전문성 강화로 교육의 질 강화
- ◎ 가정, 학교, 지역사회가 함께하는 특수교육 지원 환경 조성
- ◎ 맞춤형 지원으로 특수교육대상학생의 핵심역량 강화



추 진 과 제

- ◎ 특수교육과정 운영 지원
- ◎ 통합교육환경 조성
- ◎ 특수교육 진로·직업교육 지원
- ◎ 특수교육 지원체제 구축
- ◎ 특수교육 지원서비스 강화

너와 나 우리함께 김제특수교육

Ⅱ. 김제특수교육 현황

- 김제특수교육 현황
- 특수학급 현황

1 김제특수교육 현황

가. 관내 특수학급 학생 현황

(2022.3.1.기준)

유치원			초등학교			중학교			고등학교			계		
교	학급	학생	교	학급	학생	교	학급	학생	교	학급	학생	교	학급	학생
2	2	6	21	22	79	3	5	22	2	2	13	28	31	120

나. 특수학급 미설치교(일반학급) 학생 현황

영아		유치원		초등학교		중학교		고등학교		계	
교	학생	교	학생	교	학생	교	학생	교	학생	교	학생
	1	1	1	12	13	9	13	2	3	24	31

다. 특수교사 현황

순	학교급	특수학급수	특수교사수
1	유치원	2	2
2	초등학교	22	22
3	중학교	5	5
4	고등학교	2	2
계		31	31

2 특수학급 현황

가. 유치원 특수학급 현황

(2022.3.1.기준)

순	유치원명	학급수	주소
1	김제초등학교 병설유치원	1	김제시 서낭당길 31
2	김제동초등학교 병설유치원	1	김제시 중앙13길 18

나. 초등학교 특수학급 현황

순	학교명	학급수	주소
1	공덕초등학교	1	김제시 공덕면 공덕로 248
2	김제초등학교	2	김제시 서낭당길 31
3	김제검산초등학교	1	김제시 도작로 122
4	김제동초등학교	1	김제시 중앙13길 18
5	김제북초등학교	1	김제시 콩쥐팍쥐로 306-56
6	김제중앙초등학교	1	김제시 동서로 193
7	난산초등학교	1	김제시 백구면 금백로 1213
8	남양초등학교	1	김제시 황산면 남산로 366
9	만경초등학교	1	김제시 만경읍 능제2길 2
10	백석초등학교	1	김제시 백산로 54
11	봉남초등학교	1	김제시 봉남면 조양1길 11
12	부용초등학교	1	김제시 백구면 황토로 1030
13	심창초등학교	1	김제시 진봉면 지평선로 1295
14	용동초등학교	1	김제시 용지면 용덕길 36
15	용지초등학교	1	김제시 용지면 용지로 462
16	원평초등학교	1	김제시 금산면 원평로 101
17	죽산초등학교	1	김제시 죽산면 죽산2길 13
18	진봉초등학교	1	김제시 진봉면 진봉로 302
19	청하초등학교	1	김제시 청하면 대청4길 25
20	황강초등학교	1	김제시 공덕면 유강4길 94
21	황산초등학교	1	김제시 황산면 용마로 75

다. 중학교 특수학급 현황

순	학교명	학급수	주소
1	한들중학교	2	김제시 중앙로 137
2	김제중학교	2	김제시 중앙로 274
3	용지중학교	1	김제시 용지면 황토로 702

라. 고등학교 특수학급 현황

순	학교명	학급수	주소
1	김제농생명마이스터고등학교	1	김제시 남북9길 23
2	김제여자고등학교	1	김제시 중앙로 193

너와 나 우리함께 김제특수교육

Ⅲ. 2021.

김제특수교육 주요 성과

1 특수교육과정 운영 지원

사업명	추진내용
특수교육 관련 교원 연수	<ul style="list-style-type: none"> ○특수교육 담당교사 연수 <ul style="list-style-type: none"> -특수교육 교육과정 지원 보드게임 연수: 6 월, 28 명, 2 회 -특수교육 위탁 원격직무연수: 7~9 월, 26 명, 2 회 -진로직업교육 활성화 연수: 11 월, 12 명, 1 회 -특수교사 이미지 메이킹 연수: 11 월, 28 명, 1 회 ○특수교육 관련 협의회 <ul style="list-style-type: none"> -통합교육지원을 위한 특수교육운영계획 설명회: 2 월, 1 회 -특수교사 상·하반기 협의회: 7 월, 12 월, 2 회 ○진단평가 담당교사 역량 강화 연수 <ul style="list-style-type: none"> -지능검사(K-WISC-V) 연수: 3 월, 6 명, 1 회 -진단평가 관련 연수: 10~11 월, 6 명, 6 회
유치원 통합교육 프로그램	<ul style="list-style-type: none"> -유치원 통합거점센터「놀이퍼포먼스」운영: 5~10 월, 15 회 -유치원 특수학급 교육과정 지원「오감미술」: 9~11 월, 24 회
특수교육대상학생 문화예술·체육 활동 지원	<ul style="list-style-type: none"> ○문화예술프로그램 <ul style="list-style-type: none"> -예술융합(영화와 클래식, 칼림바): 4~11 월, 80 명, 48 회 ○체육프로그램 <ul style="list-style-type: none"> -배드민턴(초등): 4~10 월, 25 명, 26 회 -볼링(중·고등): 4~11 월, 22 명, 21 회 -「놀이에서 스포츠를 배우다」체험 프로그램: 11 월, 1 회, 34 명 -「다함께 스트라이크」볼링 대회: 11 월, 2 회, 22 명
특수교육대상학생 취학 및 진학 지원	<ul style="list-style-type: none"> ○특수교육대상학생 입(진)학 설명회 <ul style="list-style-type: none"> - 특수교육대상학생 입(진)학 설명회: 7~8 월, 30 명, 2 회

2 통합교육 내실화

사업명	추진내용
통합학급 연수 지원	<ul style="list-style-type: none"> ○통합교육 위탁 원격직무연수 <ul style="list-style-type: none"> -기간: 7~9 월 -대상: 통합학급 담당교원 15 명 -내용: 장애학생 이해하기 및 지도 방안 등

	○ 영화로 만나는 통합교육 연수 -일자: 2021.10.21.(목) -대상: 통합학급 담당교원 및 김제교육지원청원 41 명 -내용: 영화 '학교 가는 길' 관람 및 감독과의 대화
보조공학기기 지원	-기간: 3~12 월 -내용: 태블릿 PC, 노트북, 인공와우배터리, 의사소통기기, 긴급피난대피보조기구, 휠체어 등 6 종 40 개
순회교육지원	-기간: 4~2022.2 월 -대상: 유 1 명, 초 4 명, 중 3 명(총 8 명) -내용: 센터 순회교육 담당교사가 방문교육 실시

3 진로 · 직업교육 지원

사업명	추진내용		
진로·직업교실	○진로·직업교육: 4~12 월, 70 명, 125 회		
	대상	내용	참여인원(명)
	초등	제과제빵	43
		토탈공예	39
	중등	카페보조	10
		토탈공예	16
		진로체험	16
	고등	취업전 교육 프로그램	11
		토탈공예	11
		바리스타 자격증반	2
	○지역사회 연계 현장중심 직업교육 「우리마을 직업체험」		
	추진사업	대상 및 참여인원(명)	내용
	찾아가는 직업체험 (제조 및 포장)	초등학교 특수교육대상학생 72명	커피박(업사이클링) 제품 만들기
			천연제품 만들기
	진로설계 지원 프로그램	고등학교 특수교육대상학생 12명	직업평가 및 훈련
직무체험형 실습	중·고등학교 특수교육대상학생 32명	농장관리 직무체험	
	바리스타 자격증반 학생 2명	바리스타 직무체험	

	○진로직업교육 연계 「 똑똑한 소비 리(이)야기 」 -하루장터 참석 및 경제 체험학습: 11 월, 1 회		
방학프로그램	시기	대상	내용
	여름방학 (8월)	유·초·중·고등학생	생활요리, 인형극 제과제빵, 원예체험
	겨울방학 (1월)	유·초·중·고등학생	떡만들기, 라인댄스, 눈썰매타기

4 특수교육지원체제 구축

사업명	추진내용
장애인식개선교육	○찾아가는 장애인식개선교육: 6~9 월, 247 명, 17 회 -내용: 그림책을 활용한 장애 감수성 향상 교육 ○직장 내 장애인식개선교육(원격교육): 51 명 -기간: 9~12 월 -내용: 장애인의 이해 및 인권, 차별금지 및 정당한 편의 제공 등 ○특수학급 미설치교 장애인식개선 도서 지원: 4 개교, 5 종
장애학생 인권보호 강화	○인권지원단 협의회: 4 월, 11 월, 12 명, 2 회 ○정기 현장 지원: 1~12 월, 37 개교 ○더봄학생 맞춤 지원 프로그램: 7~12 월, 11 명 -내용: 성교육, 성상담 및 놀이치료, 독서치료 등 ○집단상담 성교육: 4~12 월, 92 명, 39 회 ○체험관 성교육: 익산청소년문화센터, 9 월, 39 명, 2 회 ○쉬운말 공모전「쉽다(쉽게다시말해요)」: 4~5 월, 188 명 ○장애인식개선사업「#인권일기」: 9~11 월, 224 명 ○찾아가는 인권교육: 4 월, 365 명, 11 회 -지역사회기관 연계(김제시장애인종합복지관, 전북보조기기센터, 전북발달장애인지원센터)인권교육 실시 ○장애인권 인형극: 11 월, 50 명, 6 회 ○특수교사를 위한 특수교육대상학생 성교육 지도방안 연수: 12 월, 17 명 -내용: 특수교육대상학생 성교육 지도방안 등
특수교육운영위원회 개최	-기간: 1~12 월, 22 회(대면심사 7 회, 서면심사 15 회) -내용: 특수교육대상학생 신규신청 및 재배치, 유예, 선정취소, 특수교육지도사 배치 등

특수교육대상학생 가족지원	<ul style="list-style-type: none"> ○「가족사진 찍는날」 운영: 5~7 월, 15 가족, 1 회 ○학부모 동아리「꽃마미아」 운영: 5~11 월, 8 명, 10 회 -플라워 클래스 교육 ○특수교육대상학생 학부모 연수: 11 월, 10 명, 1 회 ○「신나는 가족체험」 운영: 12 월, 12 가족, 1 회
------------------	--

5 특수교육지원서비스 강화

사업명	추진내용
치료지원	<ul style="list-style-type: none"> -기간: 연중 -대상: 특수교육대상자 중 신청자 -내용: 꿈활짝카드 발급 및 순회(음악)치료 이용 -추진현황: 꿈활짝카드 이용 113 명, 순회치료 12 명
방과후학교 및 통학비 지원	<ul style="list-style-type: none"> -기간: 연중 -대상: 특수교육대상자 중 신청자 -내용: 방과후학교 운영비 및 통학비 지원 -추진현황: 방과후학교 지원 91 명, 통학비 지원 32 명

너와 나 우리함께 김제특수교육

IV. 김제특수교육지원센터 조직 및 운영

- 특수교육지원센터 운영 개요
- 특수교육지원센터 인력 현황
- 특수교육지원센터 업무 분장

1 특수교육지원센터 운영 개요

가. 운영 목적

- 1) 특수교육대상자의 조기발견, 진단평가 지원, 정보관리, 특수교육연수, 교수학습활동 지원, 특수교육관련서비스 지원 등 특수교육지원센터 기능강화를 통한 학교현장 지원 확대
- 2) 지역사회 유관기관과 협력체제 구축으로 특수교육지원 강화

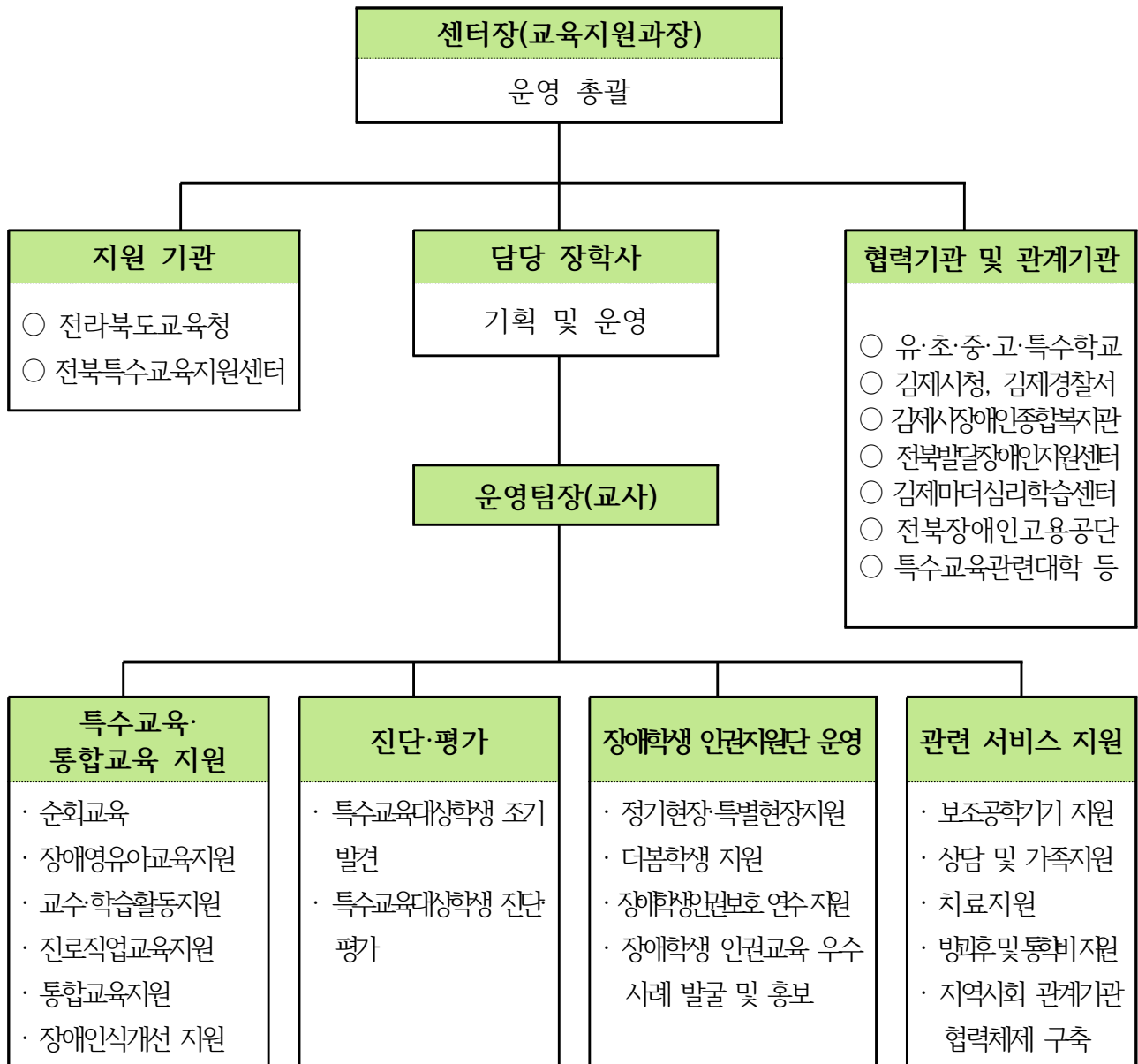
나. 운영 근거

- 1) 장애인 등에 대한 특수교육법 제11조(특수교육지원센터 설치·운영)
- 2) 장애인 등에 대한 특수교육법 시행령 제7조(특수교육지원센터 설치·운영)
- 3) 「2022년 전북특수교육운영계획」(전북교육 2022-064)

다. 운영 방침

- 1) 「장애인 등에 대한 특수교육법」에 명시된 기본적인 역할에 충실할 수 있도록 센터 기능별 내실화 운영
- 2) 특수교육기관 및 유관기관과의 협력체계 구축 운영
- 3) 장애학생 범죄예방 및 인권보호를 위한 인권지원단 운영으로 상시 모니터링 체계 구축
- 4) 지역특성 및 교육적 필요를 고려한 특수교육지원센터 운영
- 5) 특수교육대상자의 진단·평가, 상담, 장애 영유아교육, 교수학습 지원, 특수교육 관련 서비스 지원, 직업교육 지원 등 학교현장에서 지원하기 어려운 영역을 지원함으로써 특수교육지원의 전문성과 다양화를 도모하는 특수교육전문기관 역할 수행

라. 운영 체계



2 특수교육지원센터 인력 현황

(단위: 명)

센터장	담당 장학사	교사	운영강사	특수행정 실무사	치료사	계
1	1	5	1	2	1	11

3 김제특수교육지원센터 업무 분장

담당자	담당 업무	전화번호
특수교사 (팀장/유아)	<ul style="list-style-type: none"> ○특수교육지원센터 업무 운영 전반 <ul style="list-style-type: none"> -특수교육지원센터 운영계획 수립 및 예산관리 -유관기관 협의체 구축 및 운영 -주요업무 및 행정사무감사자료 -치료사 채용 ○장애 영·유아 업무 운영 전반 <ul style="list-style-type: none"> -조기발견, 선별 및 홍보, 장애유아 의무교육비 ○진단평가 위원회 운영 ○진단평가, 순회교육, 통합교육 및 교수학습 지원(유아) 	540-2591
특수교사 (초등)	<ul style="list-style-type: none"> ○특수교육운영위원회 업무지원 전반 <ul style="list-style-type: none"> -특수교육대상자 선정·배치 관련(신규, 재배치, 유예 등) -진단평가 협의회 운영 -특수교육 보조인력 배치 등 ○특수교육대상학생 입(진)학 설명회 ○특수교육 보조인력 관리 및 연수 ○특수교육대상자 명부 관리 ○문화예술·체육 프로그램 운영 ○진단평가, 순회교육, 통합교육 및 교수학습 지원(초등) 	540-2597
특수교사 (초등)	<ul style="list-style-type: none"> ○장애학생 인권지원단 운영 전반 <ul style="list-style-type: none"> -인권지원단 및 인권연수 -장애·인권 관련 행사 -장애학생 성교육 프로그램 등 ○행동중재 및 특수교사 동아리 운영 ○건강장애학생 및 보호필요학생 지원 ○특수교육관련 교원 연수 운영 ○진단평가, 순회교육, 통합교육 및 교수학습 지원(초등) 	540-2592
특수교사 (중등)	<ul style="list-style-type: none"> ○특수교육대상학생 진로직업 지원 전반 <ul style="list-style-type: none"> -진로직업교실 및 일상생활 프로그램 -교육기관 내 일자리 사업, 현장실습 -직업평가, 취업지원 및 추수지도 등 ○순회교육 운영 전반 ○진단평가, 순회교육, 통합교육 및 교수학습 지원(중등) 	540-2593

담당자	담당 업무	전화번호
특수교사 (중등)	<ul style="list-style-type: none"> ○특수교육대상학생 방학프로그램 운영 ○가족지원프로그램 및 학부모 동아리 운영 ○장애인식개선 교육 운영(학생 및 교직원) ○통합교육지원단 운영 ○특수교육대상학생 진로직업 지원 ○진단평가, 순회교육, 통합교육 및 교수학습 지원(중등) 	540-2598
특수강사 (중등)	<ul style="list-style-type: none"> ○유형자산 및 학습보조기기 구입 및 관리 ○장애인편의시설 업무지원(중등) ○특수교육관련서비스 지원 <ul style="list-style-type: none"> - 치료지원(카드발급 및 관리) - 방과후학교 운영비 및 통학비 지원(교부) ○특수교육통계, 연차보고서, 현황 등 정보관리 ○특수교육관련사업 운영비(재배정) 교부 ○진단평가, 통합교육 및 교수학습 지원 	540-2595
특수행정 실무사	<ul style="list-style-type: none"> ○주간업무 작성 ○특수교육지원센터 인력 여비 ○특수교육지원센터 순회수당 및 운영 물품 구입 관리 ○특수교육지원센터 행사, 자료취합 업무 보조 ○특수교육지원센터 특별실 관리 및 환경정리 <ul style="list-style-type: none"> -진로체험실2, 영유아교육실 ○특수교육담당장학사 업무 보조(자료취합, 행사 등) ○교육지원과 관련 행사 업무 보조 	540-2594
특수행정 실무사	<ul style="list-style-type: none"> ○순회치료사, 사회복무요원, 특수교육지도사 등 인건비 보조 ○특수교육지원센터 홈페이지 & 보도자료 관리 ○특수교육지원센터 행사, 자료취합 업무 보조 ○특수교육지원센터 특별실 관리 및 환경정리 <ul style="list-style-type: none"> -진로체험실1, 진단평가실, 자료실 ○특수교육담당장학사 업무 보조(자료취합, 행사 등) ○교육지원과 관련 행사 업무 보조 	540-2596

너와 나 우리함께 김제특수교육

V. 2022.

김제특수교육 주요 추진과제

01

특수교육과정

운영 지원

- 1-1 특수교육 교원의 전문성 연수
- 1-2 개별화교육계획 수립·운영 지원
- 1-3 특수교육대상학생 입(진)학 설명회
- 1-4 특수교육대상 영·유아 교육 지원
- 1-5 장애학생 문화예술·체육 활동 지원

1-1 특수교육 교원의 전문성 연수

□ 추진 목적 및 근거

- ▶ 특수교사의 전문성 신장을 통해 특수교육대상학생의 교육권 강화
- ▶ 특수학급 교원의 통합교육 및 특수교원에 대한 전문성 확대

※교육기본법 제18조(특수교육), 특수교육법 제8조(교원의 자질향상), 같은 법 시행령 제5조(교원의 자질향상)

□ 추진 내용

구분	대상	연수내용	시기
특수교육 교원 연수	유·초·중·고 특수교육 교원	<ul style="list-style-type: none"> - 김제특수교육지원센터 운영계획 안내 - 특수학급 교육과정운영 역량강화 - 진로·직업교육 역량강화 연수 - 특수학급 및 센터 담당자 간담회 	연중
특수교사 동아리 운영 지원	유·초·중·고 특수교육 교원	<ul style="list-style-type: none"> - 현장 중심의 권역별 행동중재 동아리 운영 지원 - 특수교사 전문성 신장을 위한 연수 지원 	연중
특수교육지원센터 전담인력 워크숍	특수교육지원센터 전담인력	- 타지역 특수교육지원센터 및 직업거점센터 선진지 시찰	7월

1-2 개별화교육계획 수립 · 운영 지원

□ 추진 목적 및 근거

▶ 개별화교육계획 수립과 체계적인 운영으로 특수교육 성과 제고

※특수교육법 제22조(개별화교육), 같은 법 시행규칙 제4조(개별화교육지원팀의 구성 등)

□ 추진 내용

구분	내용	시기
개별화교육 지원팀 구성	- 매 학년 시작일부터 2주 이내에 팀 구성 - 보호자, 특수교육 교원, 일반교육 교원, 진로 및 직업교육 담당교원, 특수교육 관련서비스, 담당인력 등으로 구성	3월
개별화교육계획 수립 및 운영	- 매 학기 시작일부터 30일 이내 - 전학 및 상급학교 진학시 전입학교로 14일 이내 개별화 교육계획 송부 - 특수교육대상학생의 인적사항과 특별한 교육지원이 필요한 영역의 현재 학습수행수준, 교육목표, 교육내용, 교육방법, 평가 계획 및 제공할 특수교육 관련서비스의 내용과 방법 등 포함 ※ 치료지원 등 특수교육관련서비스 제공 시, 지원 사항을 개별화교육계획에 포함하여 작성	3월
개별화교육계획 평가 결과	- 매 학기마다 통합학급 교사, 특수교육대상학생 또는 보호자에게 통보	학기말
개별화교육지원 강화	- 특수교육대상학생의 요구를 고려한 자원봉사자, 사회 복무요원 등 특수교육 보조인력 활용 확대	연간

□ 유의사항

- 개별화교육계획 수립 시 통합학급 교사, 학부모 참여 등을 통한 의견 수렴
- 특수학급 미설치교 일반학급에서는 특수교육지원센터 및 특수학급 등과 협력하여 개별화교육지원팀 구성하고, 개별화교육계획 수립 및 교육지원
 - 지원 요청: 김제교육지원청 특수교육지원센터(☎540-2598)
- 관련 자료 참고 안내
 - 개별화교육계획 운영 가이드 북(교육부, 국립특수교육원 www.nise.go.kr)

■ 일반학급 배치 특수교육대상학생 개별화교육 계획 예시 자료 ■

개별화교육계획

1. 특수교육대상학생의 인적 사항 및 개별화교육 시작 및 종결 시기

이 름		개별화교육지원팀	1학기
생년월일	년 월 일생	팀장(관리자)	
학년 반	학년 반	팀원(보호자)	
장애 유형(등급)		팀원(진로 담당)	
배치 결과통지서 번호		팀원(일반교사)	
주 소		팀원(특수업무)	
		팀원(관련서비스)	
배치 유형	<input checked="" type="checkbox"/> 일반학급 배치 <input type="checkbox"/> 특수학급 배치		
1학기 개별화교육 시작 및 종결 시기	1학기	2022.3.1 ~ 2022.08.31.	

2. 특수교육 관련 서비스의 내용과 방법

구 분	1학기
치료지원	
방과후 활동 지원	
통학비 지원	
특수교육 보조인력 지원	

3. 현재 학습수행 수준

현재학습 수행 수준	내 용

4. 교육목표, 교육내용, 교육 방법, 평가계획

영 역	1학기
교육목표	
교육내용	
교육방법	
평가계획	

1-3 특수교육대상 입(진)학 설명회

□ 추진 목적 및 근거

- ▶ 특수교육대상학생의 특성과 요구를 고려한 적절한 학교 배치
- ▶ 입학 및 진학에 관한 정보 제공을 통한 특수교육대상학생의 학습권 보장

※특수교육법 제5조(국가 및 지방자치단체의 임무)

□ 추진 내용

○ 지원 대상

- 2023학년 유치원·초등학교 입학 예정 특수교육대상 영유아 및 보호자
- 2023학년 중학교·고등학교 진학 예정 특수교육대상학생 및 보호자

○ 지원 내용

프로그램	내용	시기
입(진)학 설명회	- 입학 및 진학을 위한 정보 제공	7월
특수학급 입(진)학 상담 주간 운영	- 학교 방문 상담 및 전화 상담	7월, 8월
입(진)학 지원 안내 자료 배부	- 안내 책자 제작 및 배부 - 김제특수교육지원센터 누리집을 통한 안내	7월

□ 유의사항

- 다음년도 입학 및 진학을 위한 신규 선정·배치 시 특수교육관련서비스는 다음년도 부터 지원함

○ 참고자료

- 일반교사와 특수교사를 위한 특수교육대상학생 초등학교 입학적응 지원 길라잡이 (교육부, 경상남도교육청 제작 보급)

※ 전라북도교육청(www.jbe.go.kr)- 전라북도특수교육지원센터 자료실 탑재

1-4 특수교육대상 영·유아 교육 지원

□ 추진 목적 및 근거

- ▶ 장애의 조기발견 및 조기교육을 통해 2차 장애 예방 및 발달 촉진
- ▶ 유치원 과정 의무교육 지원 내실화로 특수교육대상 유아 교육력 향상

※특수교육법 제3조(의무교육 등), 제14조(장애의 조기발견 등), 제18조(장애영아의 교육 지원), 같은 법 시행령 제2조(의무교육의 실행), 제13조(장애영아의 교육지원)

□ 추진 내용

가. 특수교육대상 영유아의 무상교육 및 의무교육 지원

- 만 3세 이상 유치원 과정 특수교육대상학생 의무교육 이행 철저
 - 공립 단설유치원 및 병설유치원 학급 설치나 특수교사 배치
 - 특수교육대상 유아가 유치원 입학 희망 시 법적인 의무교육대상자로서 우선 입학
- ※ 2022학년도 유치원 입학 원아는 '처음학교로' 입학시스템 실행 이전 선정·배치 완료
- 특수교육대상 장애 영아 교육 지원
 - 특수교육지원센터 유아특수교사 배치를 통한 지원(영아 학급 등)
 - 장애영아의 조기발견과 교육 기회 확대 노력
- ※ 「장애인 등에 대한 특수교육법」에 따라 교육지원을 받는 장애영아는 「영유아보육법」 제 34조의 2에 따른 양육수당 지급가능(교육부 특수교육정책과-4383, 2020.8.24.)
- 순회교육 지원
 - 특수교육지원센터 특수교사의 순회교육 지원
 - 특수교육대상 영아 선정 시 필요한 교육지원 및 관련서비스 결정
- 사립유치원 특수교육대상 유아 의무교육비 지원(월381천원 한도 실비 지원)
- 특수교육대상 유아가 소외되지 않도록 취학 절차 등에 대해 적극 홍보
- 특수교육대상유아 교육과정 운영 내실화
 - 유치원 특수학급 교육과정 지원 프로그램 지원
- 특수교육대상 유아의 취학유예 및 면제 기준 강화
 - 특수교육대상 유아의 유예 및 면제는 반드시 해당 특수교육운영위원회 심의 필요
 - 특수교육대상 유아의 유예 및 면제는 법 제19조2항에 따라 부득이한 경우만 인정

- 취학유예 시 일반유아와 동일하게 관리, 특수교육대상 유아 무상교육비 지원 등 특수교육 관련 지원 보류

나. 특수교육대상 유아의 통합교육 지원

- 무장애 통합놀이를 통한 특수교육대상 유아 통합교육 지원
 - 장애·비장애 유아가 함께 놀이 프로그램 참여
- 특수교육대상 유아의 통합을 위한 장애인권 및 인식개선 교육 지원
 - 공연 및 예술을 활용한 효과적인 장애인권 및 인식개선 교육 지원
 - 장애인권 및 장애인식개선 공연을 통한 통합교육 분위기 조성
- 특수·통합학급 교사 협업을 위한 유치원 통합교육 성과 제고
 - 특수·통합학급 교사 특수교육대상유아 정보공유, 협력 교수 등 협업 강화

□ 유의사항

- 관내 관계기관(유치원, 어린이집 등)과의 협력체제로 의무교육 이행 독려
 - 리플릿 또는 홍보물 제작을 통한 장애영유아 무상교육 적극 홍보
- 특수교육대상 유아 초등학교 입학 적응지원
 - 특수교육대상 유아의 초등학교 전이 과정의 어려움 해소를 위해 일반교사와 특수교사 간 정보공유 및 의견 교환 등 협업체계 구축
- 특수교육대상 유아의 발달 단계·특성에 적합한 교육과정 운영이나 프로그램 개발



1-5 장애학생 문화예술·체육 활동 지원

□ 추진 목적 및 근거

▶ 장애 특성에 적합한 문화예술·체육활동 지원 강화를 통해 장애학생의 소질과 재능을 살리는 교육 실현

※교육기본법 제18조(특수교육), 특수교육법 제3조(의무교육), 제20조(교육과정의 운영 등), 학교체육진흥법 14조(유아 및 장애학생 체육활동 지원)

□ 추진 내용

가. 특수교육대상학생 문화·예술 활동 지원 강화

◦ 예술적 감수성을 높이기 위한 프로그램 운영

프로그램	대상	내용	시기
문화예술 프로그램	관내 특수교육 대상학생	<ul style="list-style-type: none"> - 공예 - 연극 - 수리수리 오감램프(놀이 체험) - 장소: 거점학교 및 김제특수교육지원센터 	2022.4. ~11.

※상황에 따라 프로그램 및 일정이 변경될 수 있음

나. 특수교육대상학생 체육 활동 지원 강화

프로그램	대상	내용	시기
생활체육 프로그램	관내 특수교육 대상학생	<ul style="list-style-type: none"> - 방송댄스 - 권역별 월 1회기 실시 예정 	2022.4. ~11.
		<ul style="list-style-type: none"> - 볼링 - 권역별 월 2회기 실시 예정 	

※상황에 따라 프로그램 및 일정이 변경될 수 있음

□ 유의사항

- 장애특성에 적합한 다양한 문화·예술·체육활동 진행
 - 특수교육대상학생의 장애 유형 및 정도에 따른 맞춤형 활동
- 국립특수교육원과 대한장애인체육회와 협업하여 운영하는 통합체육 직무연수 과정에 일반교사와 특수교사가 참여할 수 있도록 권장
- 전북 IT-페스티벌 대회 운영 적극 참여

□ (참고) 장애·비장애학생 통합 스포츠 관련 관계기관 개발 자료 □

- 「2015 개정 교육과정 연계 특수학교 자유학년제 예술·체육 프로그램, 2020, 경남교육청」
- 「통합체육 수업 안내서(이론편, 실습편), 문화체육관광부·대한장애인체육회, 2019」
 - ※ (배포) 문화체육관광부, 대한장애인체육회, 생활체육정보센터 누리집
- 「통합체육 수업 안내서 동영상* 문화체육관광부·대한장애인체육회, 2019」
 - * 총 5개 영역(건강, 도전, 경쟁, 표현, 안전) 91편(초등3~4학년: 29편, 초등4~6학년: 23편, 중등: 39편)
 - ※ (배포) 대한장애인체육회 생활체육정보센터 누리집, 대한장애인체육회 유튜브 채널
- 「통합체육 수업 이렇게, 국립특수교육원, 2021」



02

통합교육 환경 조성

- 2-1 통합교육 지원체제 강화
- 2-2 일반학교 교원의 통합교육 역량 강화
- 2-3 특수교육대상학생 순회교육 지원 강화
- 2-4 특수교육 보조공학기기 지원

2-1 통합교육 지원체제 강화

☐ 추진 목적 및 근거

- ▶ 일반학교 배치 특수교육대상학생 지원체제 구축을 통한 통합교육 내실화
- ▶ 특수교사와 일반교사의 협업을 통한 통합교육 성과 제고

※특수교육법 제21조(통합교육), 초·중등교육법 제59조(통합교육)

☐ 추진 내용

가. 일반학교 통합교육 지원 내실화

- 일반학교의 일반학급 배치 특수교육대상학생 지원 강화
 - 특수학급 미설치교에 순회교육 등 찾아가는 지원 운영
- 통합교육지원단 구성 및 운영
 - 구성: 지역 내 특수교육 전문가 위원으로 구성
 - 역할: 통합교육관련 컨설팅 및 상담, 통합교육 관련 자료 개발 등

나. 유치원 통합교육 지원체제 구축

- 특수·통합학급 교사 협업을 통한 유치원 통합교육 성과 제고
 - 특수·통합학급 교사간 특수교육대상유아 정보 공유, 협력 교수 등 협업 강화
- ※ 참고자료 : ‘유치원 통합교육 가이드북(교육부, 인천광역시교육청, 2017)’, ‘장애영아 교육 및 장애유아 통합교육 우수사례집(교육부, 전라북도교육청, 2017)’, ‘통합유치원 운영 모델(국립특수교육원, 2018)’, ‘통합교육 거점 유치원 운영 사례집(전북교육청, 2021)’ 적극 활용

☐ 유의사항

- 특수교육대상유아 정원 내 배치로 통합교육 환경 여건 개선
- 통합교육지원단 지원 요청: 담당자(☎540-2598)

2-2 일반학교 교원의 통합교육 역량 강화

☐ 추진 목적 및 근거

- ▶ 일반학교 관리자 및 통합학급 교사의 특수교육 역량 강화를 통한 특수교육대상학생 통합교육 성과 제고

※특수교육법 제8조(교원의 자질향상)

☐ 추진 내용

가. 일반학교 관리자 특수교육 역량 강화

- 일반학교 교장, 원장 특수교육 관련 연수 강화
 - 일반학교 교장, 원장은 매년 연수 3시간 이상 이수 실행
- 국립특수교육원의 일반학교 교장, 원장과 교사 대상 연수 과정 참여 안내

나. 통합학급 교사 지원 강화

- 통합교육지원단을 통한 컨설팅 지원
- 통합학급 교사에 대한 집합연수 및 원격연수 실행

연수	대상	내용	시기
집합연수	통합학급 교사 (관리자 포함)	- 장애학생 이해 및 지원방안 등	2022.4.~12.
원격연수			

☐ 유의사항

- 일반학교 교장, 원장 대상 연 3시간 이상 특수교육 관련 연수 과정 안내
- 통합학급 교사에 대한 직무연수 제공 확대 및 학년 초 장애이해 관련 연수 안내
 - ※ 국립특수교육원의 통합교육 관련 원격 교육연수 과정에 교원이 참여할 수 있도록 적극 안내

2-3 특수교육대상학생 순회교육 지원 강화

□ 추진 목적 및 근거

- ▶ 특수교육대상학생의 장애정도와 교육요구 등에 대한 정확한 진단·평가 및 적합한 교육환경 배치로 개별학생의 학습권 보장

※특수교육법 제3조(의무교육 등), 제25조(순회교육 등), 같은 법 시행령 제20조(순회교육의 운영 등)

□ 추진 내용

가. 특수교육대상학생 순회교육 지원 강화

○ 순회교육 지원 대상(특수교육법 제25조)

- 이동이나 운동기능의 심한 장애로 인하여 각급 학교에서 교육을 받기 곤란하거나 불가능하여 복지시설·의료기관 또는 가정 등에 거주하는 특수교육대상학생
- 특수학급 미설치교 특수교육대상학생 중 특수교육 지원이 필요한 학생
- 특수교육대상 영유아로 선정되어 가정, 시설 등에 있는 영유아

○ 운영방법

- 순회교육은 학교 정규교육과정 시간 내에 운영(돌봄, 방과후 시간에는 순회교육의 지원이 불가)
- 순회교육을 사유로 학생의 교내외 활동은 제한되거나 배제 금지
- 개별화교육계획은 소속 학교에서 작성하며 이를 통합학급 교사와 순회교사가 협의하여 순회교육계획에 반영
- 장애 특성 및 정도에 따라 공통교육과정 또는 특수교육과정, 선택중심교육 과정을 재구성하여 운영.
- 순회교육계획에 의한 주 1~2회 이상 방문수업이 원칙이며, 가정 및 보호시설 학생의 경우 방문교육/체험학습/과제학습 등 다양한 방법의 운영을 통하여 최소 120~150일 수업일수 확보

○ 운영형태

- 재택순회교육: 소속학교 특수학급 교사 또는 센터 순회교사가 실시
- 특수학급 미설치교 재학생: 센터 순회교사가 순회교육 실시

나. 순회교육 교육과정 운영 지원

- 순회교육대상학생은 특수교육운영위원회의 종합적인 판단을 통해 선정
 - 통학지원 등 가능한 지원을 확대하여 학교 출석 권장
 - 선정 일정

시기	내용	비고
3월 1~2주	순회교육 신청	학부모, 해당학교→교육지원청
3월 3주	대상자 심의	특수교육운영위원회
3월 4주	선정 결과 통보 및 순회교육 실시	순회교사→해당학교

- 순회교육 중단
 - 시기: 수시로 가능
 - 대상: 재배치·교육지원종료 등으로 수요가 사라질 경우, 또는 순회교육 대상 학생 중 수업일수 2/3 이상 출석 수업이 가능하다고 판단되어 보호자의 동의를 얻어 취소신청을 한 학생
 - 중단절차: 특수교육지원센터 순회교사와 담당교사 간 사전협의→ 순회교육 취소 신청서 교육청 제출→ 특수교육운영위원회의 심의를 통해 결정→ 결과를 학교로 안내

2-4 특수교육 보조공학기기 지원

□ 추진 목적 및 근거

▶ 각급 학교의 특수교육대상학생을 위한 정당한 편의 제공을 통하여 장애학생의 교육권 보장 및 통합교육 기반 구축

※ 특수교육법 제21조(통합교육), 장애인차별금지 및 권리구제 등에 관한 법률 제14조(정당한 편의제공 의무), 학교생활기록 작성 및 관리지침 별지 제9호(교과 학습발달상황 평가 및 관리)

□ 추진 내용

가. 특수교육지원센터 내 보조공학기기 대여 시스템 구축

- 특수교육대상학생의 장애 유형별 특성을 고려한 개별 맞춤형 교수·학습용 보조공학기기 지원
- 특수교육대상학생 및 담당교사가 보조공학기기를 교수·학습에 효과적으로 활용할 수 있도록 현장 지원 강화

나. 보조공학기기 지원 절차

1. 학교 및 학부모	<ul style="list-style-type: none"> - 보조공학기기 신청서를 작성 - 스캔 후 교육지원청(교육지원과)로 공문 제출
2. 특수교육지원센터	<ul style="list-style-type: none"> - 특수교육지원센터 공문 접수 - 신청 물품 현황 및 대여 가능 여부 확인 - '대여가능' 또는 '대여불가'를 학교에 통보
3. 학교 및 학부모 대여	<ul style="list-style-type: none"> - 특수교육지원센터에서 수령 - 보조공학기기 이용약관 및 대여 확인서 작성 - 대여 완료
4. 학교 및 학부모 반납	<ul style="list-style-type: none"> - 2023. 2월 2주까지 특수교육지원센터에 반납 확인서와 함께 반납 - 대여 연장 시 진급 학년으로 재신청

◦대여 선정 기준 및 절차

1) 선정기준

1순위)	경제적 어려움으로 인해 보조기기를 구입할 수 없는 학생(기초생활수급자, 차상위계층, 한부모가정, 장애부모가정, 조손가정, 장애형제·자매 가정 대상자)
2순위)	보조기기의 도움으로 학습 능력의 향상을 기대할 수 있는 학생 - 활용도가 높은 순, 재사용 가능 여부와 재대여 가능 여부, 소모품성 등 확인
3순위)	장애 급수가 높은 학생

2) 선정절차

단 계	내 용
1차 조사	보조기기 대여 안내 공문 발송 후 (재)대여 신청 접수
2차 선정	보조기기의 용도 및 사용범위 등에 대한 협의를 실시하여 우선순위 조정
3차 확정	우선순위 및 협의 과정에 따라 보조기기 대여 학생 선정 및 해당 보조기기 지원

◦기간: 2022 연중 실시

◦대상: 김제 관내 특수교육대상학생

◦운영 방침

- 1) 신청서류를 작성한 후 원본을 스캔하여 업무관리시스템으로 제출
 - 2) 대여기간은 1년 이내로 하고 대기자가 없을 경우 재신청
 - 3) 본 기기를 타인 또는 다른 학교에 양도하거나 빌려주는 것을 금지함
 - 4) 사용학생이 졸업, 전출 등으로 인하여 사용하지 않을 경우 보조공학기기를 반납하도록 하며 지속해서 대여할 경우 전출된 학교에서 재신청을 하도록 함
 - 5) 학교 내 수업 및 이동을 위해 사용하고, 가정에서 개인적으로 사용하는 것을 금지함
- ※ 단, 순회학급 특수교육대상학생은 순회교육으로 인해 가정에서 대여 가능
- 6) 대여 물품의 수령 및 반납은 신청학교 담당교사나 학부모가 직접 센터로 방문하여 실시
 - 7) 대여기간 중 발생하는 물품의 파손이나 분실에 대한 책임과 비용부담은 대여 학교에서 부담하되 개인 실수나 고의인 경우 현물 또는 그에 해당하는 금액으로 보상
 - 8) 장애 유형별 보조공학기기는 거점지원센터에서 지원하므로 중복되지 않는 범위에서 교수학습지원 보조공학기기를 중심으로 지원

◦ 장애 유형별 장애유형별 거점지원센터 현황

센터명	설치 장소	비고
청각장애 거점지원센터	전주특수교육지원센터	청각장애
지체장애 거점지원센터	군산특수교육지원센터	지체장애
시각장애 거점지원센터	전북맹아학교	시각장애

☐ 유의사항

- 보조공학기기 수요 조사를 통해 장애 유형별 맞춤형 보조공학기기 확충
- 보조공학기기 대여 후 사용점검 및 관리 철저
- 보조공학기기 사용점검 및 유지·보수 철저

03

특수교육

진로 · 직업교육지원

3-1 특수교육대상학생 진로·직업 프로그램 운영

3-2 일상생활 적응 프로그램 지원

3-1 특수교육대상학생 진로·직업 프로그램 운영

□ 추진 목적 및 근거

- ▶ 장애학생 미래생활역량(자립생활 및 직업재활역량 등) 강화
- ▶ 개인의 진로 희망에 따른 사회참여기회(진학, 취업 등) 확대

※특수교육법 제23조(진로 및 직업교육의 지원), 같은 법 시행령 제17조(전문인력의 자격 기준 등), 제18조(진로 및 직업교육을 위한 시설 등)

□ 추진 내용

가. 특수교육대상학생 진로·직업교육 프로그램 운영

- 진로탐색활동을 통해 진로 인식 및 진로 탐색 기회 제공
- 자격증반을 통해 진로 체험의 기회 확대 및 진로 역량 개발
- 운영내용

프로그램	대상	내용	장소	시기
진로탐색 프로그램	초등학생	- 제과제빵	진로체험실1	2022.4.~7.
		- 토탈공예	특수학급	연중 (교당 3회기)
	중학생	- 진로체험 (로봇코딩 등)	특수학급	2022.4.~7. (교당 3회기)
자격증 프로그램	중학생	- 정보화 기초교육 - 바리스타 기초교육	진로체험실2	2022.9.~11.
	고등학생	- 바리스타 2급, ITQ한글 자격증반	진로체험실2, 전산교육실	2022.4.~7. (동시운영)

※상황에 따라 프로그램 내용 및 일정이 변경될 수 있음

나. 특수교육대상학생 현장중심 진로·직업교육 프로그램 운영

프로그램	대상	내용	장소	시기
우리마을 직업체험 (직무체험 현장실습)	중·고등학생	- 농장체험 프로그램	김제 회계팜	연중
		- 직무체험 현장실습	관내 체험처	연중
	고등학생	- 직업준비 전환교육	부안 바다의 향기 등	2022.9.~11.
직업체험학습	초등학생	- 다양한 직업체험	꿈꾸는 아이	학기당 1회 (총 2회)
		- 고구마 수확 체험	김제 벽골제 마을	
	중·고등학생	- 김부각 만들기	정읍 태양식품	학기당 1회 (총 2회)
		- 다양한 직업체험	꿈꾸는 아이	

※상황에 따라 프로그램 내용 및 일정이 변경될 수 있음

□ 유의사항

- 개별화교육계획에 학생의 진학 및 성인생활 준비를 위한 ‘개별화전환교육계획’을 포함하여 작성하도록 권장
- 장애학생 현장실습 운영 및 점검 철저
- 교사 평가회를 통한 진로·직업교육 운영 결과 평가 및 환류



3-2 일상생활 적응 프로그램 운영

□ 추진 목적 및 근거

▶ 일상생활 적응 프로그램 통해 독립적인 사회생활을 가능하도록 지원하고 자립심과 대인관계 기술 향상

※ 특수교육법 제23조(진로 및 직업교육의 지원)

□ 추진 내용

가. 일상생활 적응 프로그램 운영

◦ 수준별 요리 교육을 통해 미래사회 독립적 생활을 위한 자립심 향상

프로그램		대상	장소	시기
생활요리 교실	- 다양한 생활요리 만들기	초등학생	진로체험실1	2022.9.~11.
밑반찬 요리교실	- 다양한 밑반찬 만들기	중학생		2022.4.~7.
		고등학생		2022.9.~11.

※상황에 따라 프로그램 내용 및 일정이 변경될 수 있음

나. 방학 중 프로그램 운영

◦ 특수교육대상학생 여름·겨울방학 프로그램 운영

프로그램		대상	장소	시기
여름·겨울 방학 프로그램	- 요리, 원예 등 일상생활 관련 프로그램 - 기본 질서, 청결, 공동체 의식함양	유·초·중·고등학생	진로체험실	1월, 8월

다. 특수교육대상학생 사회적응능력 향상을 위한 경제활동 프로그램 운영

○ 경제활동 프로그램 「똑똑한 소비 리(이야기)」

프로그램		대상	장소	시기
똑·소·리	진로직업교육 및 제품생산	유·초·중· 고등학생	해당 기관 및 지역사회	2022.9.~11.
	↓ 반짝시장 물건 판매			
	↓ 경제활동 체험학습 (반짝시장 수익금 사업)			

※상황에 따라 프로그램 내용 및 일정이 변경될 수 있음



04

특수교육지원체제 구축

- 4-1 장애 공감 문화 조성
- 4-2 장애학생 인권보호 강화
- 4-3 특수교육대상학생 진단·평가 지원
- 4-4 특수교육대상학생 가족지원

4-1 장애 공감 문화 조성

□ 추진 목적 및 근거

▶ 교육행정기관과 일반학교의 학생, 교사와 학부모의 장애인식 개선을 통하여 장애인에 대한 편견해소 및 학교 현장의 통합교육 분위기 확산

※ 초·중등교육법 제59조(통합교육), 특수교육법 제21조(통합교육), 장애인복지법 제25조(사회적 인식개선), 같은 법 시행령 제16조(장애인식개선교육), 장애인고용촉진 및 직업재활법 제5조의2(직장 내 장애인 인식개선교육), 장애인복지법 제59조의 4(장애인학대 및 장애인 대상 성범죄 신고의무와 절차)

□ 추진 내용

가. 학생 대상의 장애인식 개선을 위한 교육 내실화

- 장애인식개선 프로그램 지원
 - 다양한 체험과 이론교육으로 장애공감문화 조성 및 통합교육 여건 개선

프로그램	대상	내용	시기
찾아가는 장애인식개선교육	유아, 초등학생 (1~학년)	- 장애인식개선 강의 - 장애 체험 등	2022.4.~12.

※상황에 따라 프로그램 및 일정이 변경될 수 있음

- 유·초·중·고등학교 학생 대상 장애인식개선교육 연 2회 이상 의무 실시
 - 장애인식개선교육을 반영한 유·초·중·고등학교 연간교육계획 수립 추진
 - ‘장애인의 날’ 특별 기획방송을 활용한 장애인식개선 수업 실시 확대

- 유치원: 장애이해 동영상, 장애인먼저실천운동본부 누리집·유튜브 탑재
- 초등: (KBS라디오) [대한민국 1교시], 국립특수교육원 누리집 탑재
- 중등: (KBS TV) 장애이해 드라마, 국립특수교육원 누리집 탑재

나. 각급학교와 교육행정기관 장애인식개선교육 및 사회적 인식개선 교육

- 장애인복지법 제25조, 같은 법 시행령 제16조[장애인식개선교육] 실시
 - 대상: 학교 및 기관 전직원
 - 방법: 집합교육 또는 인터넷 강의 등을 통한 원격교육
 - 이수시간: 매년 1시간 이상 실시
- 장애인복지법 제59조의4[장애인 학대 및 장애인 대상 성범죄 신고 의무와 절차] 교육 실시
 - 대상: 학교 및 기관 전직원
 - 방법: 집합교육 또는 인터넷 강의 등을 통한 원격교육
 - 이수시간: 매년 1시간 이상 실시
- 직장 내 장애인식개선 교육 실시

프로그램	대상	내용	시기
집합교육	김제교육지원청원	- 장애인의 인권과 관련된 법과 제도 등	2022.7.
원격교육			2022.6.~8.

□ 유의사항

- 장애인식개선교육 철저
- 각급 학교 학생 대상 연 2회 장애인식개선교육 실행
- 각급 학교 교직원 대상 연 1회 장애인식개선교육 실행



4-2 장애학생 인권 보호 강화

□ 추진 목적 및 근거

- ▶ 장애학생의 인권보장을 위한 인권지원단 운영과 관계기관 협력 강화
- ▶ 장애학생 인권침해 예방과 자기 보호 능력 신장을 위한 인권 및 성교육 내실화

※특수교육법 제4조(차별의 금지), 제8조(교원의 자질향상), 제20조(교육과정의 운영 등), 제21조(통합교육), 장애인차별금지법 제13조(차별금지), 학교폭력예방 및 대책에 관한 법률 제16조의 2(장애학생의 보호)

□ 추진 내용

가. 장애학생 인권지원단 운영 강화

- 특수교육지원센터 내에 장애학생 대상 학교(성)폭력 예방 및 조기 발견을 위한 인권지원단 설치·운영(22년 인권지원단 운영 메뉴얼 참고)

구분	구성	내용	시기
장애학생 인권지원단 운영	<ul style="list-style-type: none"> ○ 센터장 ○ 담당 장학사 ○ 특수교육지원센터 특수교사 ○ 특수학급 교감 ○ 보건교사 ○ 경찰(여성청소년과 담당자) ○ 장애인복지관 인권담당 ○ 위센터(상담교사) ○ 학교폭력상담사 ○ 장애학생 학부모 <p>총 12명</p>	<ul style="list-style-type: none"> - 협의회 및 간담회 개최: 연 2회 이상 - 현장 지원: 월 1회 이상 학교 현장 직접 방문 점검 - 특별지원: 특별 사안 발생 시 즉시 대응 및 조치 - 지원내용: 학교폭력·성폭력 예방 지원과 연수, 더봄학생 선정·지원, 우수사례 발굴과 홍보 등 - 결과 보고: 현장 지원 결과를 매월 30일까지 전북특수교육지원센터에 제출(취합하여 국립특수교육원에 보고) <p>※ 장애학생 인권보호 강화를 위해 학교 폭력대책자치위원회 개최 시 진술</p>	2022.3. ~ 2023.2.

○ 장애학생 인권지원단 학교 정기현장지원 일정

월	학교급/학교명				합계
	유	초	중	고	
3월		김제북초, 죽산초	한들중	김제여고	4
4월		초처초, 원평초, 화율초	김제중		4
5월		만경초, 심창초, 진봉초	만경중, 만경여중		5
6월		금구초, 금남초, 봉남초	금구중, 봉남중		5
7월		김제검산초, 백석초		덕암고, 농생명마이스터고	4
8월	김제동초 병설유치원	김제동초	금성중		3
9월		황산초, 남양초			2
10월	김제초 병설유치원	김제초, 김제중앙초			3
11월	청하초 병설유치원	항강초, 청하초, 공덕초, 부용초	청하중		6
12월		용지초, 용동초, 난산초	용지중		4
계	3	25	9	3	40

※상기 일정은 변경될 수 있음

나. 더봄학생 지원

○ 더봄학생 맞춤지원 프로그램

- 학년 초 특수교육대상학생 중 인권침해 가능성이 높은 학생에 대한 사전 조사 및 현황 파악
- 인권침해 경험이 있거나 인권침해에 노출될 위험이 높아 지속적인 관리 및 지원이 필요한 학생을 더봄학생으로 선정
- 더봄학생에 대한 인권침해 예방 계획 수립 및 프로그램 운영
- 성교육 및 상담, 사회관계 향상프로그램, 독서치료 등

다. 지역사회 연계 장애·인권교육사업 「2022. 편견없는 마음이음 프로젝트」

◦ 연계기관: 김제시장애인종합복지관, 전북발달장애인지원센터

◦ 운영내용

프로그램	대상	내용	시기
장애·인권 TF팀 회의 및 협의회	사업연계기관 및 참여 학교 담당자	- 장애·인권교육 사업에 관한 내용 협의	월 1회
찾아가는 장애·인권교육	초등학교 4~6학년, 중·고등학생	- 장애유형별 이해 및 장애체험교육, 발달장애인에 대한 이해와 의사소통법 등	2022.4.~6.
쉬운말공모전	초등학생	- 쉬운말공모전 「쉽다(쉽게다시말해요)」	2022.4.~5.
#인권일기	중학생	- 장애인식개선사업 「#인권일기」	2022.9.~10.

라. 특수교육대상학생 성교육 강화

◦ 학생 발달단계별 맞춤형 수업

프로그램	대상	내용	시기
찾아가는 집단상담 성교육	관내 특수교육 대상학생	- 찾아가는 성교육을 통한 체험 중심 프로그램 운영 - 학교 또는 권역별 연2회 실시 예정 - 장소: 특수학급	2022.4.~11.
체험관 성교육		- 기관 방문을 통한 학생 발달단계별 맞춤형 수업 - 장소: 익산 청소년성문화 센터	4월, 9월

□ 유의사항

- 장애학생 대상 성폭력 발생 인지 시 즉시 신고 및 보고(수사기관, 교육청)
- 장애학생 인권 보호를 위한 교육 실행 및 장애학생 대상 성교육 계획 수립 및 운영
- 장애학생 성추행 관련 문제가 발생하지 않도록 교직원 대상 연수 및 홍보 철저
- 장애학생 인권보장을 위한 내부규정 수립



4-3 특수교육대상학생 진단·평가 지원

□ 추진 목적 및 근거

▶ 특수교육대상학생의 조기발견 및 진단·평가 체계 구축을 통한 교육 기회 확대 및 체계적 지원기반 마련

※특수교육법 제3조(의무교육 등), 제10조(특수교육운영위원회), 제14조(장애의 조기발견 등), 제18조(장애영아의 교육지원), 같은 법 시행령 제13조(장애영아의 교육지원)

□ 추진 내용

가. 특수교육대상학생 조기 발견 체계 구축

◦장애 영유아의 조기 발견 및 교육적 조치가 이루어지도록 관련 기관과 연계 및 홍보 강화

나. 특수교육대상학생 진단·평가 강화

- 특수교육 홍보를 통한 진단·평가 의뢰 절차의 정착
- 진단·평가계획 수립 및 위원회 구성
- 진단·평가 위원 역량 강화 연수: 진단·평가 시행 방법, 결과 처리, 유의사항 등
- 검사도구 및 관련 서류 정비

다. 특수교육대상학생의 선정·배치

- 특수교육대상학생의 선정·배치 절차 준수
- 특수교육대상학생 선정·배치 시 유의사항
 - 각급학교의 장은 특수교육대상학생에 대한 교육지원의 내용을 추가·변경 또는 종료하거나 특수교육대상학생을 재배치할 필요가 있는 경우 개별화교육지원팀의 검토를 거쳐 특수교육운영위원회에서 심사(장애인 등에 대한 특수교육법 시행령 제11조)
 - 학습 부진 학생이 학습장애 학생으로 선정·배치되지 않도록 지침 준수
 - 상급학교 취학 및 진학으로 인한 적응의 어려움을 겪는 학생이 특수교육대상학생으로 선정·배치 되지 않도록 기준 및 지침 준수

○ 특수교육운영위원회 일정 및 심의내용

순	특수교육운영위원회 일정	심의내용
1차	2022.4.28.(목) 14:00~	-선정.배치, 유예, 선정취소, 등
2차	2022.6.30.(목) 14:00~	-선정.배치, 유예, 선정취소, 등
3차	2022.9.15.(목) 14:00~	-선정.배치, 유예, 선정취소, 등 -2023년 취학 및 진학을 위한 재배치 관련
4차	2022.10.27.(목) 14:00~	-선정.배치, 유예, 선정취소, 등 -2023년 취학 및 진학을 위한 재배치 관련
5차	2022.12.1.(목) 14:00~	-선정.배치, 유예, 선정취소, 등 -2023년 특수교육지도사 배치 관련

※계획된 일정은 변경될 수 있음, 서면심사(재배치)는 수시로 실시

라. 취학 의무 면제 및 유예자에 대한 학교 지정·배치

- 취학 의무 대상 특수교육대상학생에 대한 적령 취학 독려
 - 초·중등교육법시행령 제29조(유예자 등의 학적 관리) 제2항에 의거 학년 결정
- 만3~5세까지 특수교육대상학생이 「영유아보육법」에 따라 설치된 보육시설 중 「장애인 등에 대한 특수교육법 시행령」제15종의 교육요건을 갖춘 보육시설을 이용할 때는 유치원 의무교육을 받는 것으로 간주
- 과연령자의 특수교육대상학생 선정·배치 ※국가인권위원회 원고(2015.8.19.)
 - 취학 의무를 유예하거나 면제받지 않고, 의무교육 기간을 지난 자나 보호자의 적절한 보호를 받지 못하여 학령기 특수교육대상학생으로 선정될 기회가 제공되지 않은 과연령 장애인에 대한 지원
 - 취학의무를 유예하거나 면제받지 않고, 의무교육 기간을 지난 자에 대해 반드시 특수교육을 제공할 의무가 없으므로, 학교 형태의 평생교육 시설이나 장애인복지관 프로그램 등 안내
- 특수교육대상학생 선정취소
 - 선정취소가 결정되면 특수교육 관련 서비스 중단
 - 장애인복지카드 소지자의 경우 장애인차별금지법에 따라 각종 편의 제공 철저

□ 협조 및 유의사항

- 특수교육대상학생으로 선정·배치받고자 하는 학생이 누락되지 않도록 안내
- 공문 발송 시 반드시 비공개 6호로 처리하여 개인정보 보호에 유념
- 다음 학년도 취학 진학을 위한 신규 선정·배치 시 특수교육관련서비스(방과후 학교 운영비, 통학비 등)는 다음연도부터 지원함

4-4 특수교육대상학생 가족 지원

□ 추진 목적 및 근거

- ▶ 특수교육대상학생 학부모의 성장과 건강한 학교 참여를 통한 소통 지원
- ▶ 특수교육대상학생 가족의 역량강화 및 통합적 분위기 조성

※특수교육법 제28조(특수교육 관련 서비스)

□ 추진 내용

- 학부모의 역량강화 및 양육정보 교류를 위한 학부모 연수 및 동아리 운영
- 가족 역량강화를 위한 다양한 프로그램 운영

프로그램	대상	운영내용	시기
「가족사진 찍는날」	특수교육대상학생 가족	- 가족 간 유대 강화를 위한 가족사진 촬영 및 식사 나눔 - 가족 간 소통의 시간을 제공하여 긍정적인 가족상 확립	5월
학부모 연수 및 동아리	특수교육대상학생 학부모	- 장애특성 및 발달단계에 맞는 양육 방법 및 정보 공유 - 학부모 역량 강화를 위한 다양한 연수 프로그램 운영	연 4회
「신나는 가족체험」	특수교육대상학생 가족	- 가족과 함께 하는 다양한 놀이 및 체험 프로그램 운영	10월



05

특수교육지원서비스 강화

- 5-1 특수교육대상학생 치료지원
- 5-2 특수교육대상학생 통학비 지원
- 5-3 특수교육대상학생유아 의무교육 지원
- 5-4 특수교육대상학생 방과후 학교 지원
- 5-5 건강장애학생 및 보호필요학생 교육 지원
- 5-6 특수교육 보조인력 운영 지원

5-1 특수교육대상학생 치료지원

□ 추진 목적 및 근거

- ▶ 특수교육대상학생에 대한 특수교육 활동 및 통합교육 지원
- ▶ 특수교육대상학생의 생활 적응 능력 향상 및 2차 장애 예방

※특수교육법 제28조(특수교육 관련 서비스), 같은 법 시행령 제24조(치료지원), 같은 법 시행규칙 제2조(장애의 조기발견), 제4조(개별화교육지원팀 구성)

□ 추진 내용

- 지원 대상: 특수교육대상학생 중 치료지원 필요 학생
 - 의무교육 기관이 아닌 어린이집 등의 기관에 재원 중인 원아는 지원 불가
 - 취학의무의 면제 또는 유예를 결정한 특수교육대상학생은 지원 불가
- 치료지원 영역 및 내용
 - 물리치료, 작업치료, 언어치료, 보행훈련, 기타 관련서비스(음악, 미술, 심리 운동, 감각통합)
 - 의사의 처방과 확인이 이루어지지 않는 물리·작업치료는 지원 불가
 - 보건복지부 ‘장애아동 재활치료 서비스’와 동일 영역일 경우에는 중복지원 불가
- 지원 방법
 - 치료지원 제공기관을 활용한 치료지원: 월 12만원 이내 실비 지원
 - 특수교육지원센터 치료사의 치료지원(한시 운영사업으로 추후 종료 예정임)

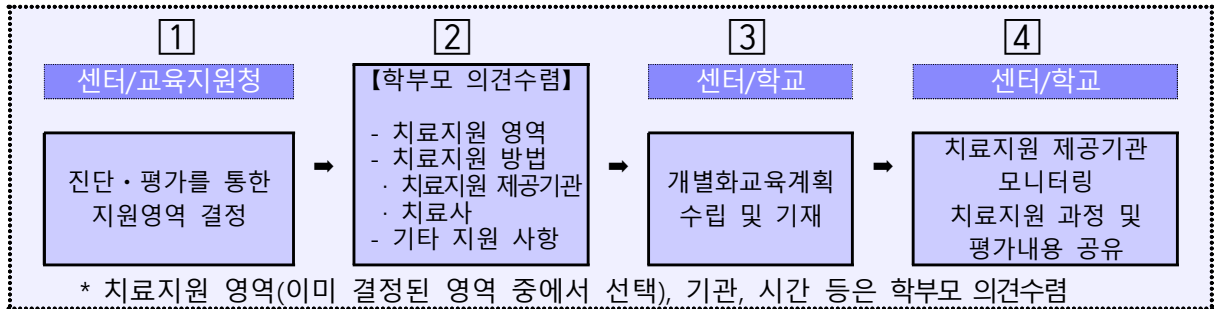
영역	대상	장소	시기
음악치료	순회치료지원 신청학생	학교 또는 가정 등	2022.3.~2023.2. (방학 포함)

☞ 위 방법 중 한 가지 선택

- 운영시간은 방과후 시간을 원칙으로 함
- 유관기관을 활용한 치료지원: 월 12만원 이내 실비 지원(전자카드발급)
- 방과후학교 치료지원 관련 프로그램 활용(비영리기관일 경우 가능함)
- 치료지원 관계기관에 대한 모니터링 강화

○ 치료지원 제공 절차

- 특수교육지원센터에서 진단·평가를 통해 교육지원 의견 제시(치료지원 포함)
- 특수교육지원센터에서 제시한 교육지원 영역 안에서 개별화교육지원팀에서 치료지원의 내용과 방법 결정



○ 치료지원 제공인력의 자격

- 의료기사 등에 관한 법률 제4조에 따른 면허 소지자(물리치료, 작업치료)
- 국가자격 소지자(언어치료)
- 자격기본법 제19조 제1항에 따라 주무부 장관이 공인한 민간자격 소지자

○ 치료지원 전자카드 「꿈 활짝 카드」사용 안내 (<http://jbe.nhdream.co.kr/>)

① 카드 신청 및 (재)발급

- 김제특수교육지원센터

② 이용 장소

- 치료지원 전자카드 가맹점(드림스 APP또는 홈페이지에서 대상 가맹점 조회가능)

③ 이용 방법

- 매월 1일 지원액이 포인트로 생성
- 매월 말일 월 잔여 포인트 자동 소멸

□ 유의사항

○ 치료지원대상학생 지원 지침 숙지

- 치료 중복 지원 및 과다 지원 방지 철저
- 치료지원 지침 숙지를 통한 민원 발생 억제 노력

○ 치료지원 전자카드 사용 내용 정비(연 2회, 3월, 9월)

○ 미인증 사설 치료기관에 치료지원비 지출 발생 방지를 위한 서류 검토

○ 치료지원 제공기관에 대한 모니터링 강화(모든 기관 연1회, 특별점검 실시)

※ 일반학교 고등학교 학생 관리(도교육청 →교육지원청 변경)

5-2 특수교육대상학생 통학비 지원

☐ 추진 목적 및 근거

▶ 특수교육대상학생에 대한 특수교육 활동 및 통합교육 지원

※특수교육법 제28조(특수교육 관련 서비스)

☐ 추진 내용

○ 지원대상

- 특수교육대상학생 중 대중교통 등을 이용하여 실제 원거리를 통학하거나 중증장애로 인해 통학버스 탑승이 불가능한 자
- 상기 요건에 해당하는 특수교육대상학생의 등·하교를 위해 매일 동행하는 보호자

○ 제외대상

- 취학유예자, 무료통학버스 이용자, 부모가 원하여 자가 통학하는 학생, 국가 또는 지방자치단체 등에서 통학비 관련 지원 대상자 등

☐ 유의사항

- 운영 목적에 부합하지 않는 지출이 발생하지 않도록 유의
- 각급 학교는 통학비 지원 심의기구(개별화교육지원팀)를 구성하고 특수교육 관련서비스(통학비)의 내용과 방법이 포함된 개별화교육계획 수립

5-3 특수교육대상유아 의무교육 지원

□ 추진 목적 및 근거

▶ 공·사립 유치원의 일반학급에 배치된 특수교육대상 유아의 의무교육 실현

※특수교육법 제3조(의무교육), 같은 법 시행령 제3조(의무교육의 비용 등)

□ 추진 내용

○ 지원 대상

- 특수교육기관이 아닌 공립유치원(단설, 병설)과 사립유치원에 취원 및 재원 중인 만 3~5세 특수교육대상 유아
- 장애인 등에 대한 특수교육법 제15조(특수교육대상자의 선정)에 의한 장애로, 반드시 김제특수교육운영위원회에서 특수교육대상자로 선정·배치된 유아

○ 운영 내용

- 사립: 1인 월 381천원 이내 실비 지원(누리과정 지원비를 포함한 교육활동 경비)
 - ※ 2022년 기준 361천원 → 381천원으로 증액
 - ※ 공립유치원은 누리과정 유아학비로 지원함

□ 유의사항

- 취학 유예한 특수교육대상학생은 교육비를 지원하지 않으므로, 초등학교 취학 유예가 되지 않도록 적극적으로 조치
- 누리과정 지원비 또는 지방자치단체의 지원금과 중복하여 신청하지 않도록 철저히 확인하시기 바람
- 의무교육비를 지원받는 특수교육대상 유아는 매월 교육과정 운영 일수의 15일 이상을 출석해야 함(15일 미만 출결 할 때 날짜로 계산함)
- 유아 1인당 학비가 사립 월 38만1천원을 초과할 때도 개인에게 추가 징수하지 않도록 조치
- 공립 특수학교(급)와 공립유치원, 어린이집은 지원 제외임

5-4 특수교육대상학생 방과후 학교 지원

□ 추진 목적 및 근거

▶ 특수교육대상학생의 전인적 발달 및 부모의 사회활동 참여 도모

※특수교육법 제5조(국가 및 지방자치단체의 의무), 제26조(방과 후 과정을 운영하는 유치원 과정의 교육기관)

□ 추진 내용

가. 특수교육대상학생 방과후 학교 운영비 지원

○ 방과후학교 운영 내용

- 학교별 방과후학교 운영협의회를 조직하여 수요자의 의견을 반영한 프로그램 개설
- 일반학교: 특수학급 방과후 과정과 일반 방과후 과정 중 선택하여 참여하는 것을 원칙으로 하나, 부득이한 경우 관인 등록된 비영리기관에서 수강할 수 있음

○ 지원기준

- 1개 프로그램 당(4명 이상 기준, 유치원은 3명 이상) 월 60만원 지원
※ 단, 방과후 과정 시간제 기간제 교사 배치된 유치원은 지원 제외
- 참여 학생이 1~3명(유치원은 1~2명) 학교에서 프로그램 운영 시 1인당 10만원 지원

나. 유치원 특수학급 방과후 과정 시간제 기간제 교사 지원

○ 지원대상: 유치원 과정 특수학급

○ 지원기준: 방과후 과정 3명 이상 운영 학급

□ 유의사항

- 특수교육관련서비스는 특수교육대상학생으로 선정된 학생에게만 지원
- 취학 유예한 특수교육대상학생은 지원대상에서 제외됨
- 방과후학교 지원, 방과후 자유수강원, 누리과정 방과후 지원비와 중복지원 불가
- 목적에 맞는 집행 및 출결관리 철저

□ 집행잔액 반납 □

- 집행잔액 반납 (특수교육 관련서비스 모두 동일 ← 잔액 10만 원 이상)
 - 반납 시기: 2023. 2월 중
 - 반납 절차
 - . 공립: 에듀파인 교육비 특별회계 징수(학교회계전출금반납금수입 목) → 반납고지서 출력 → 납부(농협)
 - . 사립 고·특수학교: 해당 학교에서 본청 재무과에 납입 고지 요청 → 반납고지서 수령 → 납부(농협)
 - . 사립 유치원 및 중학교: 해당 학교에서 교육지원청 경리부서에 납입 고지 요청 → 반납고지서 수령 → 납부(농협)
- ※ 원단위 반납금지(국고금 관리법 47조에 근거)

5-5 건강장애학생 및 보호필요학생 교육 지원

□ 추진 목적 및 근거

- ▶ 만성질환 치료로 인해 학업 중단 위기에 있는 건강장애학생의 학업 연속성 유지 및 학습권 보장
- ▶ 개별화된 학습지원, 심리·정서적 지원 등을 통해 학교생활 적응 도모

※특수교육법 제3조(의무교육 등), 제15조(특수교육대상자의 선정), 제25조(순회교육 등), 초·중등교육법 제28조(학습부진아 등에 대한 교육), 같은 법 시행령 제48조(수업운영방법 등)

□ 추진 내용

가. 건강장애학생 및 보호필요학생 지원을 위한 병원학교 운영 내실화

○ 대상

- 건강장애학생: 만성질환으로 인하여 3개월 이상의 장기입원 또는 통원치료 등 지속적인 의료적 지원이 필요하여 학교생활 및 학업 수행에 어려움이 있는 학생
- 보호필요학생: 건강장애 선정 대상자는 아니지만 질병, 화상, 교통사고 등 심각한 부상으로 3개월 이상의 치료가 필요하여 불가피하게 장기결석(유급)이 예상되는 학생

○ 병원학교

- 운영기관: 전북대학교 한누리 병원학교(<http://www.jb-hospital.kr>)
 - ※ 전국 병원학교 안내 홈페이지: <http://hospital.s4u.kr/main.do>
- 신청절차: 소속학교(초·중·고등학교)에서 병원학교로 직접 신청
 - ➔ 병원학교에서 입급 확인서를 소속학교로 통보
- 개별화된 학습지원, 심리·정서적 지원을 통한 학교생활적응 도모
- 병원학교 운영위원회 운영 등을 통한 원활한 협력체계 구축

○ 원격수업 수강 학생 지원

- 만성질환 등의 치료를 위해 연간 수업일수의 1/3 이상 결석 및 이로 인한 유급 위기의 건강장애학생과 보호필요학생에게 원격수업 수강 지원
- 운영기관: 한국교육개발원(스쿨포유), 꿈사랑학교
- 개별화교육계획 수립: 소속학교 담임, 특수교사, 원격교육기관이 상호 협력

하여 건강관리계획을 포함하여 수립

- 원격수업 입교·퇴교 절차: 학생·학부모→소속학교→도교육청→운영기관
- 초등학교(1일 1시간 이상 수강), 중·고등학교(1일 2시간 수강) 수업 참여

○ 학적과 성적처리 지침 내용

- (학적 또는 출결) 학적은 소속학교에 두고 출결은 위탁 교육기관의 원격 수업 참여일 수를 기본으로 함
- 학교 출석 수업을 병행하는 경우, 소속학교 출결과 병원학교, 원격수업 등 출결을 포함하여 처리할 수 있음
- (평가) 수행평가, 지필평가 등 평가 당일 소속학교에 출석함을 원칙으로 하며, 부득이한 경우 소속학교 학업성적관리위원회의 결정에 따름

나. 건강장애학생 및 보호필요학생 담임(담당)교사 교육 강화

- 병원학교 및 원격수업 이용 학생 담임교사 및 업무담당자 연수 연 1회 이상
※ 병원학교 및 원격수업 이용 학생의 출결, 성적관리는 생활기록부 관리 지침 준수
- 건강장애학생 교과교육, 심리적응지도 등을 위한 연수 강화

다. 건강장애학생 선정 및 재선정

- 특수교육운영위원회에서 의료적·교육적 진단을 고려하여 선정, 상급학교 진학 시 특수교육운영위원회에서 재선정
※ 건강장애 선정은 병명에 따른 선정이 아니라 특수교육운영위원회에서 개별 학생의 의료적 진단 및 교육적 진단을 고려하여 선정
- 건강장애 특수교육대상학생 선정 절차 진행 중에도 교육청에서 필요하다고 허가한 경우는 선(先)교육 지원 가능

라. 학교 복귀 프로그램 운영 강화

- 학교 또는 학생 대상별 학교 복귀 프로그램 운영지원을 통해 학교 적응력 신장 및 학업 격차 최소화 등 안정적 학생의 학교 복귀 지원
- 학교 복귀 프로그램 운영할 때 소속 학교 교원, 교우들을 포함하여 운영 필요
 - 심리·상담 지원, 담임 또는 담당 교원 연수, 보호자 교육, 다양한 체험활동 등

□ 유의사항

- 건강장애학생에 대한 개별화교육계획을 수립하여 병원학교, 원격수업 활용을 통해 수업일수를 확보하고 유급을 방지할 수 있도록 안내
- 건강장애학생 소속학교에서 교사와 학생을 대상으로 ‘건강장애 이해 증진’ 자체 연수를 실시하도록 지원
- 건강장애학생의 교육지원에 대한 상세한 정보를 보호자 등의 민원인에게 제공할 수 있도록 적극 홍보 및 유관기관 협력 확대
- 정신질환 학생은 건강장애 선정과 원격수업 수강 지원 대상에서 제외 안내
- 학생이 치료 후 학교에 복귀하면 공문으로 반드시 원격수업 수강 해지 절차 안내 (1/3 기준 유예기간 부여)

□ 건강장애 관련 용어 정리 □

용어	용어 정리
건강장애학생	만성질환으로 인하여 3개월 이상의 장기입원 또는 통원치료 등 계속 의료적 지원이 필요하여 학교생활 및 학업 수행에 어려움이 있는 학생
보호필요학생	건강장애 선정 대상자는 아니지만, 질병, 화상, 교통사고 등 심각한 부상으로 3개월 이상의 치료가 필요하여 불가피하게 장기결석(유급)이 예상되는 학생
병원학교	장기입원으로 인하여 학교 교육을 받을 수 없는 건강장애학생을 위해 병원 내에 설치된 학교로, 교사 1인이 운영하는 학급 형태이나 여러 학교급, 학년의 학생이 함께 공부하기 때문에 병원학교로 통칭
원격수업	장기입원이나 통원치료로 인하여 학교 교육을 받을 수 없는 건강장애학생이나 보호필요학생들에게 인터넷을 통한 강의나 탑재된 콘텐츠를 활용하는 학습

5-6 특수교육 지원인력 운영 지원

□ 추진 목적 및 근거

- ▶ 특수교육대상학생의 학교생활 적응 및 자립생활 지원을 통해 특수교육의 질을 높이고 교육성과 제고

※특수교육법 제21조(통합교육), 제22조(개별화교육), 제28조(특수교육관련서비스)

□ 추진 내용

가. 특수교육 지원인력 관리

- 지원대상
 - 특수교육대상학생 중 중도·중복 장애로 인해 특수교육 지원인력의 지원이 필요한 학생이 속한 학급을 기준으로 운영
- 특수교육지도사 역할 및 관리

□ 특수교육 지원인력의 업무 □

- (근거) 「장애인 등에 대한 특수교육법 시행규칙」 제5조(지원인력의 역할 및 자격)
- (주요업무) 교사의 지시에 따라 교수학습활동, 신변처리, 급식, 교내외 활동, 등·하교 등 특수교육대상자의 교육 및 학교 활동에 대하여 지원 역할 담당
 - ※ 교사의 고유 업무인 수업, 학생 지도, 평가, 상담 등은 지원인력이 대신할 수 없음
 - ▶ 교수학습활동 지원: 학습자료 및 학용품 준비, 이동 지원, 교실과 운동장에서 의 학생활동 지원, 학습자료 제작 지원 등
 - ▶ 개인 욕구 보조: 용변 및 식사지도 등 신변처리, 보조기 착용, 의복 착·탈의, 건강 보호 등 안정된 학교생활을 위한 지원 활동
 - ▶ 학교 적응 지원: 적응행동 촉진 및 부적응 행동 관리 지원, 또래와의 관계 형성 지원, 행동지도를 위한 프로그램 관리 등
- 시·도교육청과 단위학교 등에서 이루어지는 방과후학교 프로그램 지원도 특수교육 지원인력이 담당하는 ‘특수교육대상자의 교육 및 학교 활동’에 해당함
(법제처 법령해석 결과 안내, 특수교육정책과-4022(18.8.20.))

2022 교육부 특수교육운영계획에서 발췌

- 특수교육지도사 관리는 학교장, 담당은 특수학급 담임교사로 하고, 필요에 따라 일반학급과 특수학급에 탄력적으로 배치하여 운영함
- 특수교육지도사는 중도·중복장애학생 1~2명의 교육활동 지원만 하는 것이 아니라, 담당교사의 지시에 따라 배치된 학교 및 학급의 특수교육 관련 활동과 학생 지도에 대해 지원함

○ 장애학생 지원 사회복무요원

- 사회복무요원 16시간 직무교육(교육지원청), 장애인식 개선 및 인권교육 연 2회(학교) 실행
- 역할: 장애학생 사회복무요원의 업무는 특수교육 지원인력 역할에 준함

업무	복무 분야	주 임무	부수 임무	복무 형태	복무기관 (근무지)
교육 문화	장애 학생 활동 지원	초·중·고 학교 또는 교육청에 소속되어 장애학생에 대한 학습활동, 승·하차 지도, 식사 등 지원	기관운영과 관련된 지원 업무 *부수 임무 수행 조건 -공익목적 수행 범위 -주 임무수행에 지장이 없는 범위 *부수 임무 예시 -청소, 제설작업, 행사지원 등 *부수 임무 제한 -혐오 및 사고위험 분야 -풍속사범 단속	주간	교육청 및 초·중·고 (사립포함)

※사회복무요원 복무 관리 규정 제15조(복무 분야별 임무) 참조

□ 유의사항

- 특수교육지도사 배치기준을 준수하여 특수교육지도사의 정원 관리 철저
 - 근무: 방학 중 비상시 근무 직종임
 - 근무 일수: 기존 연봉 체계의 일급 단가 및 연봉기준일 수(290일)는 폐지되고 월급 체제로 전환(2014.1.1.)됨
- 근로시간 준수 철저
 - 주 근로시간 40시간 준수, 12시간 한도 연장근로 가능
 - 1박 2일 이상 숙박형 체험학습에 특수교육지도사를 동반하는 경우 휴게시간에 학생지원 업무를 하지 않도록 주의

근로기준법 제50조(근로시간) ① 1주간의 근로시간은 휴게시간을 제외하고 40시간을 초과할 수 없다.
제53조(연장 근로의 제한) ① 당사자 간에 합의하면 1주간에 12시간을 한도로 제50조
의 근로시간을 연장할 수 있다.

- 특수교육 지원인력에 대한 장애학생 인권보호 연수 강화(국가인권위 권고사항)
- 특수교육지도사의 방과후학교, 돌봄 지원이 고유 업무이므로 방학 중에 실행되는 방과후학교 운영 시 참여하는 특수교육대상학생을 위한 지원 실행
- 특수교육 지원인력에 대해 행·재정업무 역할 부여 금지

VI 부록

1. 김제특수교육지원센터 2022학년도 업무 추진 계획

월	주요행사	시기	대상
연중	<ul style="list-style-type: none"> • 순회교육 및 순회치료 • 장애학생 인권보호 모니터링 	연중	특수교육대상학생
2	<ul style="list-style-type: none"> • 특수교육운영계획 설명회 	2월 말	통합학급 담당교사 및 특수교사
3	<ul style="list-style-type: none"> • 진단·평가위원 역량강화 연수 	3월	진단·평가위원
4	<ul style="list-style-type: none"> • 2022 특수교육통계 조사 	4월	특수교육대상자 배치교
	<ul style="list-style-type: none"> • 문화예술·체육 프로그램 • 특수교육대상학생 순회교육 • 특수교육대상학생 진로·직업교실 • 특수교육대상학생 일상생활적응 프로그램 	4~12월	특수교육대상학생
	<ul style="list-style-type: none"> • 더봄학생 맞춤지원 프로그램 		더봄학생
	<ul style="list-style-type: none"> • 찾아가는 장애·인권교육 실시 • 찾아가는 장애인식개선교육 실시 		일반학급 학생
	<ul style="list-style-type: none"> • 통합학급 교사 연수 		통합학급 교사
	<ul style="list-style-type: none"> • 1학기 체험관 성교육 프로그램 (익산 청소년 성문화 센터) 	4.5(화)	유·초등 특수교육대상학생
		4.6(수)	중·고등 특수교육대상학생
	<ul style="list-style-type: none"> • 장애학생 인권지원단 1차 협의회 및 연수 	4.25.(월)	인권지원단 위원
	<ul style="list-style-type: none"> • 2022. 1차 특수교육운영위원회 	4.28.(목)	신청학생 및 학부모
5	<ul style="list-style-type: none"> • 2022. 특수교육대상학생 인권 실태 조사 	5월	특수교육대상자(초4~전공과), 학부모, 교원
	<ul style="list-style-type: none"> • 「가족사진 찍는날」 		특수교육대상학생 및 가족
	<ul style="list-style-type: none"> • 쉬운말 공모전「쉽다(쉽게다시말해요)」 	5.11.(수)	특수학급 설치교(초등)

6	• 학부모 연수 1차	6월	특수교육대상학생 학부모
	• 직장 내 장애인식개선교육(원격연수)	6~8월	김제교육지원청원
	• 2022. 2차 특수교육운영위원회	6.30.(목)	신청학생 및 학부모
7	• 학부모 연수 2차	7월	특수교육대상학생 학부모
	• 특수교육대상학생 입(진)학 설명회		
	• 사회적 인식개선 교육	7.4.(월)	김제교육지원청원
8	• 특수교육대상학생 여름방학 프로그램 1차	8.1.~8.5.	유·초 특수교육대상학생
	• 특수교육대상학생 여름방학 프로그램 2차	8.8.~8.12.	중·고 특수교육대상학생
9	• 학부모 연수 3차	9월	특수교육대상학생 학부모
	• 장애학생 인권지원단 2차 협의회	9.9.(목)	인권지원단 위원
	• 2022. 3차 특수교육운영위원회	9.15.(목)	신청학생 및 학부모
	• 2학기 체험관 성교육 프로그램 (익산 청소년 성문화 센터)	9.20(화)	유·초등 특수교육대상학생
		9.21(수)	중·고등 특수교육대상학생
10	• 「신나는 가족 체험」운영	10월	특수교육대상학생 가족
	• 장애인권 챌린지	10.17.(화)	특수학급 설치교(초등)
	• 2022. 4차 특수교육운영위원회	10.27.(목)	신청학생 및 학부모
11	• 학부모 연수 4차	11월	특수교육대상학생 학부모
	• 특수교육지도사 배치 실사단 운영	11.1.~11.25.	학생, 학부모
12	• 2022. 5차 특수교육운영위원회	12.1.(목)	신청학생 및 학부모
(2023) 1	• 특수교육대상학생 겨울방학 프로그램 1차	1월 중	유·초 특수교육대상학생
	• 특수교육대상학생 겨울방학 프로그램 2차		중·고 특수교육대상학생

※상기 일정은 변경될 수 있음

VI 부록

2. 특수학급 및 미설치교 현황

(기준: 2022.3.1.)

순	학교명	특수 학급수	배치 학생수			미설치교	배치 학생수			총 학생수
			남	여	계		남	여	계	
1	영아(재택)						1	0	1	1
	영아	0				0	1	0	1	1
2	김제초병설	1	1	2	3					3
3	김제동초병설	1	2	1	3					3
4	청하초병설					1	1	0	1	1
	유아	2학급	3	3	6	1학급	1	0	1	7
5	공덕초	1	3	1	4					4
6	김제초	2	6	4	10	2	1	1	2	12
7	검산초	1	5	1	6	1	1	0	1	7
8	김제동초	1	4	1	5	1	0	1	1	6
9	김제북초	1	5	0	5					5
10	김제중앙초	1	1	4	5					5
11	난산초	1	3	1	4					4
12	남양초	1	2	0	2					2
13	만경초	1	2	1	3					3
14	백석초	1	5	1	6					6
15	봉남초	1	6	0	6	1	0	1	1	7
16	부용초	1	2	0	2					2
17	심창초	1	1	0	1					1
18	용동초	1	1	0	1	1	1	0	1	2
19	용지초	1	1	1	2					2

20	원평초	1	3	0	3	1	1	0	1	4
21	죽산초	1	5	1	6	1	0	1	1	7
22	진봉초	1	4	0	4					4
23	청하초	1	1	0	1					1
24	황강초	1	1	0	1					1
25	황산초	1	1	1	2					2
26	금구초					1	0	1	1	1
27	금남초					1	1	0	1	1
28	초처초					1	1	0	1	1
29	청운초					1	0	1	1	1
30	화을초					1	1	0	1	1
초등		22학급	62	17	79	13학급	7	6	13	92
31	김제중	2	11	0	11	2	2	0	2	13
32	한들중	2	0	7	7	1	0	1	1	8
33	용지중	1	3	1	4	2	1	1	2	6
34	금구중					1	0	1	1	1
35	금성중					1	1	0	1	1
36	만경여중					1	0	1	1	1
37	만경중					1	1	0	1	1
38	봉남중					2	0	2	2	2
39	청하중					2	1	1	2	2
중등		5학급	14	8	22	13학급	6	7	13	35
40	김제농생명 마이스터고	1	6	0	6	2	2	0	2	8
41	김제여고	1	0	7	7					7
42	덕암고					1	1	0	1	1
고등		2학급	6	7	13	3학급	3	0	3	16
합 계		31학급	85	35	120	30학급	18	13	31	151

특수교육 관련 법령 안내

- ☐ 전북특수교육지원센터: <http://be.go.kr/special>
(전라북도교육청-교육정보-특수교육-전라북도특수교육지원센터)
- ☐ 법제처: <http://www.law.go.kr>
 - 1. 장애인 등에 대한 특수교육법/시행령/시행규치
 - 2. 장애인차별금지 및 권리구제 등에 관한 법률/시행령
 - 3. 장애인복지법/시행령/시행규치
 - 4. 장애인·노인·임산부 등의 편의증진 보장에 관한 법률/시행령/시행규칙
 - 5. 전라북도 특수교육운영위원회 규칙
 - 6. 전라북도 특수학교 기숙사 생활지도사 등의 배치 및 시설설비 기준에 관한 규칙

2022. 김제 특수교육 운영계획

발 행 처	전라북도김제교육지원청
홈페이지	https://office.jbedu.kr/jbgje
주 소	김제시 요촌북로 70
전 화	(063) 540-2591
F A X	(063) 540-2570
