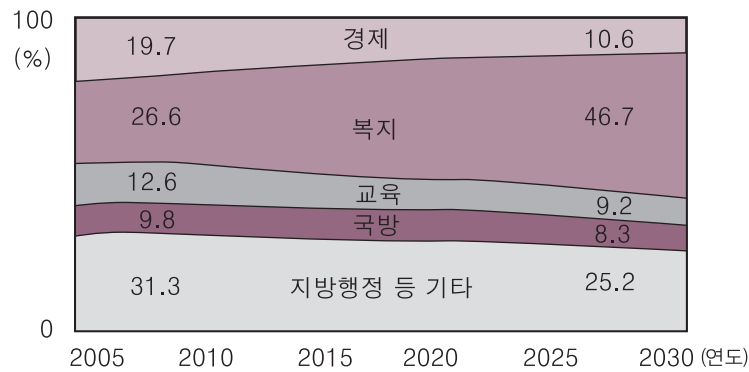


1. 다음 그림은 우리나라의 분야별 국가예산 지출 비중에 대한 전망이다. 이를 통해 바르게 추론한 것을 <보기>에서 모두 고르면? (3회)



〈 보기 〉

- ㄱ. 국방 관련 예산 지출이 줄어든다.
 ㄴ. 전체 예산 규모는 변하지 않는다.
 ㄷ. 교육과 지방행정 등 기타 예산의 비중이 줄어든다.
 ㄹ. 복지 분야가 정부 지출에서 차지하는 비중이 높아진다.

- ① ㄱ, ㄴ ② ㄱ, ㄷ ③ ㄴ, ㄷ
 ④ ㄴ, ㄹ ⑤ ㄷ, ㄹ

2. 다음 글에 관한 설명 중 타당한 것은? (5회)

율도국에는 A텔레콤과 B텔레콤의 두 이동통신사가 있다. 율도국의 이동통신 이용자 중 80%는 A텔레콤에, 나머지 20%는 B텔레콤에 가입해 있다. 이동통신 이용자들은 가입한 통신사에 관계없이 서로 고르게 통화하며, 모든 통화로부터 동일한 편익을 얻는다. 통화료는 전화를 건 사람만이 부담하며 다음 (가) 또는 (나)의 두 가지 통화료 체계가 가능하다.

(가) 가입한 통신사와 상관없이 통화료는 분당 20원

(나) 동일한 통신사 가입자 간 통화료는 분당 20원, 다른 통신사 가입자 간 통화료는 분당 30원

가입자는 이동통신사를 자유롭게 변경할 수 있으며, 이에 따른 추가적인 비용은 발생하지 않는다.

- ① (가)에서 A텔레콤 가입자의 일부가 B텔레콤으로 옮겨 갈 경우, A텔레콤 이용자의 편익은 감소한다.
 ② (나)에서 B텔레콤 가입자의 일부가 A텔레콤으로 옮겨 갈 경우, B텔레콤 이용자의 편익은 증가한다.
 ③ (가)에서 B텔레콤 가입자의 일부가 A텔레콤으로 옮겨 갈 경우, A텔레콤 이용자의 편익은 감소한다.
 ④ (나)에서는 A텔레콤의 시장점유율이 증가한다.
 ⑤ (가)에서는 B텔레콤의 시장점유율이 증가한다.

3. 다음에서 (가), (나), (다), (라)에 알맞은 숫자는? (3회)

지후는 2점시의 인절미를 먹을 때 반드시 1잔의 수정과를 마신다. 또한 지후는 수정과나 인절미만을 따로 먹지는 않는다.

인절미는 1점시에 500원이고, 수정과는 1잔에 800원이다.

떡집에 간 지후는 지갑에 2,800원이 있다는 것을 알고 (가) 점시의 인절미와 (나) 잔의 수정과를 사 먹었다.

일주일 후 이 떡집은 인절미 가격을 1점시에 250원으로 내렸다. 그 날 3,100원을 가지고 떡집에 간 지후는 (다) 점시의 인절미와 (라) 잔의 수정과를 사 먹었다.

지후는 지갑에 있는 돈으로 최대한 사 먹는다고 가정한다.

	(가)	(나)	(다)	(라)
①	4	1	6	2
②	2	1	4	2
③	4	2	4	2
④	2	1	6	3
⑤	2	2	6	3

4. 다음 자료에 대한 설명으로 옳지 않은 것은? (8회)

수민은 그동안 수집해 왔던 우표를 조권과 가인에게 팔기로 하였다. 조권과 가인이 구입한 우표 수에 따른 총편익은 아래 표와 같다.

	1	2	3	4	5	6	7	8	9
조권	10	18	24	28	30	30	30	30	30
가인	16	30	42	52	60	66	70	72	72

수민은 우표 판매 수입을 극대화하기 위해 낱개로는 팔지 않고 다음과 같은 세 가지 방식 중 하나로 팔 것을 고려하고 있다.

(가) 5개에 30만 원 또는 8개에 72만 원

(나) 5개에 30만 원 또는 8개에 41만 원

(다) 3개에 24만 원 또는 8개에 53만 원

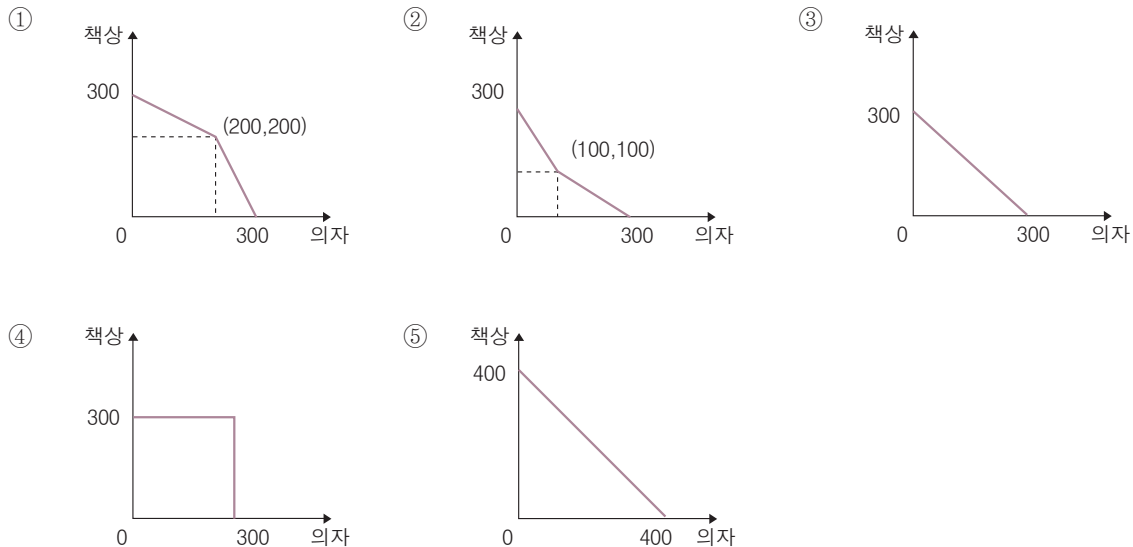
조권과 가인은 총편익에서 구입 금액을 뺀 순편익이 0 이상일 때 구입하되 순편익이 극대화되는 선택을 한다. 단, 조권과 가인은 한 번만 구입할 수 있다.

- ① (가)를 채택하면 모두 10개의 우표가 판매된다.
- ② (나)를 채택하면 모두 13개의 우표가 판매된다.
- ③ (다)를 채택하면 모두 11개의 우표가 판매된다.
- ④ 수민의 판매 수입은 (나)를 채택할 때 가장 크다.
- ⑤ 세 방식 모두에서 가인의 순편익이 조권의 순편익보다 크다.

5. 작년까지 칠수의 소득과 소비는 만수와 동일했다. 금년에 칠수의 소비가 만수보다 커질 수 있는 요인으로 적절하지 않은 것은? (4회)

- ① 건강 검진 결과 만수의 기대 수명이 칠수보다 더 긴 것으로 나타났다.
- ② 칠수가 보유하고 있는 주식의 가격이 만수가 가지고 있는 주식보다 더 크게 상승했다.
- ③ 칠수가 다니고 있는 회사는 만수가 다니는 회사보다 내년엔 더 높은 임금상승률을 보장했다.
- ④ 내년부터 칠수가 사는 동네에서는 만수가 사는 동네보다 더 높은 세금을 부과하기로 했다.
- ⑤ 칠수와 만수는 은행 대출을 받아 가격이 동일한 주택을 구입했는데, 칠수가 만수보다 낮은 대출 이자율을 적용 받게 되었다.

6. 영구는 하루에 한 개의 책상 또는 두 개의 의자를, 땡구는 하루에 두 개의 책상 또는 한 개의 의자를 만들 수 있다. 그런데 영구와 땡구는 하루에 책상과 의자 중 오직 한 종류의 제품만 만든다. 다음 중 이들이 100일 동안 최대 생산할 수 있는 책상과 의자의 모든 조합을 나타낸 그림으로 적절한 것은? (4회)



7. 다음 글의 (가)와 (나)에 알맞은 것은? (3회)

어떤 나라에 TV 방송국 A와 B가 있다. 두 방송국은 오늘 밤 9시부터 11시 사이에 축구 경기 또는 발레 공연을 생중계할 수 있다. 국민의 70%는 축구 경기를, 나머지 30%는 발레 공연을 원하고 있다. 국민들은 원하는 내용이 방송되면 그것을 시청하고, 그렇지 않으면 TV를 시청하지 않는다. 만약 두 방송국이 동일한 내용을 방영하면 두 방송국의 시청률은 같아진다.

가장 많은 국민이 시청하는 경우는 (가)를 방영하는 것이고, 두 방송국이 각각 시청률을 높이려고 경쟁하는 경우는 (나)를 방영하는 것이다.

10. 시 당국이 저소득 가구임을 증명하는 증빙서를 발부하자, A사는 이 증빙서를 가져오는 가구에 대하여 정수기를 2만 원에 판매·설치해 주기로 했다. 증빙서의 거래나 위조가 불가능하다고 할 때, A사의 이러한 방침에 대해 <보기>에 제시된 의견 중 옳은 것을 모두 고르면? (5회)

〈 보기 〉

철수: 독점 회사가 소비자에 대해서 더 많은 정보를 얻게 되었으니 A사의 이익이 늘어나겠군.
영희: 그러면 저소득 가구와 고소득 가구를 모두 포함한 소비자들의 편익은 줄어들겠네.
영수: 사회 전체적인 편익을 생각한다면, A사가 증빙서를 이용한 판매행위를 못하도록 규제해야 해.
미영: 그래도 정수기를 사용하게 된 저소득 가구는 편익이 증가했잖아.

- ① 미영
- ② 철수, 영희
- ③ 철수, 미영
- ④ 영수, 미영
- ⑤ 철수, 영희, 영수

11. 다음 표는 어떤 기업이 생산하는 상품의 수요와 총비용 구조를 나타내고 있다. 이윤을 최대화하는 생산량은? (3회)

수량	가격	총비용
1	20	20
2	19	25
3	18	30
4	17	35
5	16	45
6	15	65

- ① 2
- ② 3
- ③ 4
- ④ 5
- ⑤ 6

[12~14] 다음을 읽고 물음에 답하시오.

(가) (주)꽃내음은 영구적으로 좋은 향기를 내는 방향제를 개당 10만 원의 비용으로 독점 생산하고 있다. 이 방향제에 대한 A마을의 잠재적 소비자는 세 유형으로, 이들의 최대 지불 용의는 각각 50만 원, 25만 원, 15만 원이다. 이 세 유형의 소비자 수는 모두 같고 소비자들은 방향제를 최대 한 개만 구매하며 서로 공유하지 않는다. 이러한 사실은 (주)꽃내음도 잘 알고 있다.

(나) 이윤을 극대화하려는 (주)꽃내음은 A마을 주민에게 방향제를 (㉠) 원에 판매했다. 판매를 모두 마치고 더 이상 구매자가 나타나지 않자 (주)꽃내음은 남은 소비자들에게 새로운 가격에 판매를 하면 이윤을 증가시킬 수 있을 것 같았다. 그래서 (주)꽃내음은 아직 구매하지 않은 소비자들에게 (㉡) 원의 가격을 제시하였다. 이 가격에 판매를 마친 후 (주)꽃내음은 여전히 이윤을 증가시킬 여지가 있음을 발견하고 (㉢) 원의 가격에 방향제를 판매하여 이윤을 극대화하였다.

(다) A마을에서 판매를 마친 (주)꽃내음은 이 방향제를 B마을에도 판매하려고 한다. 단, 이웃 B마을의 소비자 수와 유형은 A마을과 동일하며 주민들은 (주)꽃내음이 A마을에서 어떤 판매 정책을 폈는지 알고 있다.

	<u>㉠</u>	<u>㉡</u>	<u>㉢</u>
①	10만	25만	50만
②	15만	25만	50만
③	25만	50만	15만
④	50만	25만	10만
⑤	50만	25만	15만

- ① 요구르트 가격이 두 배나 올랐으므로 2,000원으로 초콜릿만 구입할 것이다.
- ② 초콜릿 가격에는 변화가 없으므로 초콜릿의 소비는 어제와 동일할 것이다.
- ③ 어제에 비해 요구르트 소비가 반드시 줄어들 것이다.
- ④ 어제에 비해 초콜릿 소비가 반드시 늘어날 것이다.
- ⑤ 어제에 비해 초콜릿 소비가 반드시 줄어들 것이다.

16. 다음 자료에 대한 옳은 설명을 <보기>에서 고른 것은? (6회)

어떤 사고로 인한 예상 손실액은 가해자와 피해자의 주의 여부에 따라 표와 같이 달라지며, 가해자와 피해자가 주의하는 데 드는 비용은 각각 3과 2이다.

주의 여부		예 상 손실액	주의하는 데 드는 비용	
가해자	피해자		가해자	피해자
부주의	부주의	15	0	0
부주의	주의	12	0	2
주의	부주의	10	3	0
주의	주의	7	3	2

법률에 따라 가해자와 피해자는 사고에 따른 손실액을 반반씩 부담해야 한다. 개인적 비용은 각자가 부담해야 하는 예상 손실액과 주의하는 데 드는 비용의 합이며, 사회적 비용은 가해자와 피해자가 부담하는 개인적 비용의 합이다. 가해자와 피해자는 각자의 개인적 비용을 최소화하려고 노력한다.

< 보 기 >

- ㄱ. 가해자가 부주의할 때, 피해자는 주의함으로써 자신의 예상 손실액 부담을 1.5 줄일 수 있지만 주의하는 데 2의 비용이 든다.
 ㄴ. 피해자가 주의한다면 가해자도 주의할 것이다.
 ㄷ. 가해자와 피해자 모두 주의할 때 사회적 비용이 최소화된다.
 ㄹ. 위 법률하에서는 모두 주의할 것이다.

① ㄱ, ㄴ

② ㄱ, ㄷ

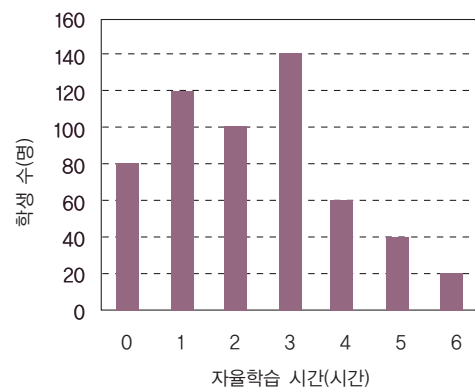
③ ㄴ, ㄷ

④ ㄴ, ㄹ

⑤ ㄷ, ㄹ

[17~18] 다음을 읽고 물음에 답하시오.

전교생이 560명인 한국개발고등학교의 전교회장 선거에 동철과 헤린이 입후보하였다. 이번 선거의 최대 관심사는 자율학습 시간의 조정이다. 학생들은 자신이 선호하는 시간과 가장 가까운 시간을 공약하는 후보에게 반드시 투표한다. 예컨대, 동철이 2시간, 헤린이 5시간을 공약한다면 3시간을 선호하는 학생은 동철에게 투표한다. 만약 두 후보가 공약한 시간과 자신이 선호하는 시간의 차이가 같다면 둘 중 한 명을 50%의 확률로 선택한다. 설문조사 결과 학생들의 자율학습 시간 선호 분포는 그림과 같다.



17. 위 자료에 대한 옳은 설명을 <보기>에서 고른 것은? (6회)

〈 보 기 〉

ㄱ. 0~2시간을 선호하는 학생들이 4~6시간을 선호하는 학생들보다 많다.
ㄴ. 헤린이 2시간을 공약하고 동철이 3시간을 공약한다면 동철이 더 많은 표를 얻을 수 있다.
ㄷ. 헤린이 5시간을 공약한다면 동철은 4시간을 공약하는 것이 5시간을 공약하는 것보다 많은 표를 얻을 수 있다.
ㄹ. 동철이 1시간을 공약한다면 헤린은 3시간을 공약하는 것이 2시간을 공약하는 것보다 많은 표를 얻을 수 있다.

- ① ㄱ, ㄴ

② ㄱ, ㄷ

③ ㄱ, ㄹ
- ④ ㄴ, ㄹ

⑤ ㄷ, ㄹ

18. 각 후보가 자신이 당선될 가능성이 가장 높은 자율학습 시간을 공약으로 내세울 때, 동철과 헤린의 공약으로 적절한 것은? (6회)

- ① 동철은 2시간을 공약하고 헤린은 3시간을 공약한다.
- ② 동철은 3시간을 공약하고 헤린은 2시간을 공약한다.
- ③ 동철과 헤린 모두 2시간을 공약한다.
- ④ 동철과 헤린 모두 3시간을 공약한다.
- ⑤ 동철과 헤린 모두 4시간을 공약한다.

19. 다음 자료에서 화석연료에 대한 탄소세 부과와 신재생에너지 발전에 대한 연구개발(R&D) 지원 결과로 (가), (나)의 곡선과 A점의 위치에 나타날 수 있는 변화를 순서대로 바르게 짚은 것은? (7회)

그림은 태양광과 같은 신재생에너지를 이용한 발전량이 증가함에 따라 신재생에너지를 이용한 전기의 단위 생산비용과 화석연료를 이용한 전기의 단위 생산비용이 변화하는 양상을 나타내고 있다. 그림에서 신재생에너지 발전량이 일단 A점에 도달하면 신재생에너지 발전이 시장에서 자생적으로 기존의 화석연료 발전을 대체하게 된다.

A 신재생에너지를 이용한 발전량

- | | (가) | (나) | A점 |
|---|-----|-----|----|
| ① | 상 | 상 | 좌 |
| ② | 상 | 하 | 좌 |
| ③ | 하 | 상 | 우 |
| ④ | 하 | 하 | 우 |
| ⑤ | 상 | 불변 | 좌 |

[20~21] 다음 글을 읽고 물음에 답하라.

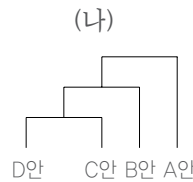
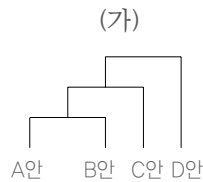
한국개발고등학교는 보충수업에 대해 A, B, C, D의 네 가지 방안을 마련하고, 학부모 갑, 을, 병의 의견을 반영하여 선택하기로 했다. 갑, 을, 병이 좋아하는 방안의 순서는 다음 표와 같다. 예를 들어 갑은 A안을 가장 좋아하고, D안을 가장 싫어한다.

	1순위	2순위	3순위	4순위
갑	A안	B안	C안	D안
을	B안	A안	D안	C안
병	D안	B안	A안	C안

20. 학교는 투표로 방안을 선정하기로 하고, 다음과 같은 두 가지 투표방식을 고려하고 있다.

(가) 먼저 A안과 B안에 대해 다수결로 1차 투표를 한 후, 선택된 방안과 C안에 대해 다시 다수결로 2차 투표를 한다. 마지막으로 2차 투표에서 선택된 방안과 D안에 대해 다수결로 3차 투표를 실시하여 최종안을 결정한다.

(나) 먼저 D안과 C안에 대해 다수결로 1차 투표를 한 후, 선택된 방안과 B안에 대해 다시 다수결로 2차 투표를 한다. 마지막으로 2차 투표에서 선택된 방안과 A안에 대해 다수결로 3차 투표를 실시하여 최종안을 결정한다.



다른 사람이 좋아하는 방안의 순서를 갑, 을, 병이 서로 모르는 상태에서 (가)와 (나)의 두 가지 투표방식에 의해 선택되는 최종안을 바르게 짚은 것은? (4회)

- | | (가) | (나) |
|---|-----|-----|
| ① | A안 | A안 |
| ② | A안 | B안 |
| ③ | B안 | B안 |
| ④ | B안 | D안 |
| ⑤ | D안 | A안 |

21. 이제 갑, 을, 병은 다른 사람이 좋아하는 방안의 순서를 알고 있다고 가정하자. 이 상태에서 학교는 다음과 같이 선정방식을 바꾸었다.

먼저 갑이 한 방안에 대해서 거부권을 행사하고, 다음으로 을이 남은 세 방안 중 하나에 대해 거부권을 행사한다. 마지막으로 병이 남은 두 방안 중 하나에 대해 거부권을 행사한다. 결과적으로 아무도 거부권을 행사하지 않은 방안이 최종안으로 선정된다.

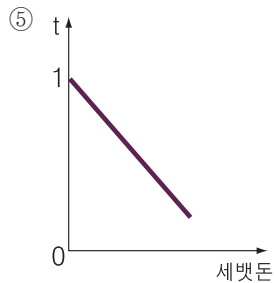
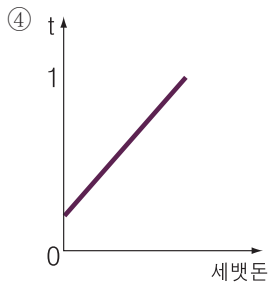
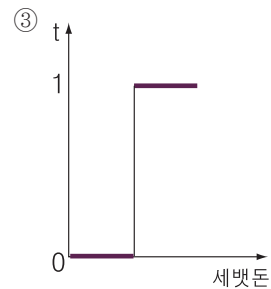
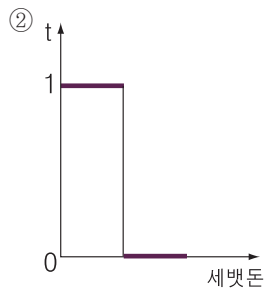
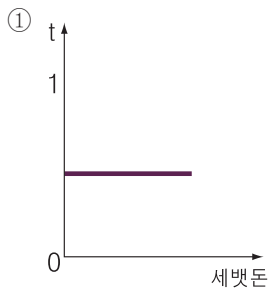
갑은 A안이 선정되기를 바라며 B안에 대해 거부권을 행사했다. 이 경우 을과 병이 각각 거부권을 행사하는 방안과 최종안을 바르게 짝지은 것은? (4회)

	을이 거부하는 방안	병이 거부하는 방안	최종안
①	A안	C안	D안
②	C안	A안	D안
③	C안	D안	A안
④	D안	A안	C안
⑤	D안	C안	A안

[22~23] 다음 글을 읽고 물음에 답하라.

(가) 일곱 자매가 설 연휴에 받은 세뱃돈을 비교해 보니 서로 큰 차이가 있었다. 이 때문에 자매 간 불화가 커지자 일곱 자매의 어머니인 ‘재분배’ 여사는 “각자 받은 세뱃돈의 일정 비율(t)을 거둔 후 이를 균등하게 나누는 게 어때?”라고 제안했다. 일곱 자매는 각자 자신이 최종적으로 갖게 되는 돈을 극대화하고 싶어 한다.
 (나) A국은 (가)에 나타난 방법으로 소득 재분배 정책을 시행한다. 소득세율(t)은 각자가 가장 선호하는 t 값을 적어 낸 후 가장 많이 선택된 값으로 정한다.

22. (가)에서 자신이 받은 세뱃돈과 자신이 가장 선호하는 t 값의 관계로 가장 적절한 것은? (8회)



23. (나)에 대한 설명으로 옳은 것은? (8회)

- ① 소득 분포와 관계없이 항상 $t=0$ 이 선택된다.
- ② 모든 사람의 소득이 두 배로 증가하면 선택되는 t 값은 항상 하락한다.
- ③ 모든 사람의 세전 소득이 같다면 항상 $t=1/2$ 이 선택된다.
- ④ 세전 소득이 평균 소득보다 적은 사람이 많을수록 $t=0$ 이 선택될 가능성이 높아진다.
- ⑤ 세전 소득 순위가 중간인 사람의 소득이 평균 소득보다 많으면 항상 $t=0$ 이 선택된다.

24. 다음 글에 나타난 강호의 선택과 가장 유사한 것은? (5회)

TV 퀴즈 프로그램에 출연한 강호는 마지막 문제를 남겨 두고 있다. 마지막 문제를 포기하는 경우 6천만 원을 획득하고, 마지막 문제에 도전하는 경우 맞으면 상금은 1억 원이 되지만 틀리면 상금은 0원이 된다. 이러한 상황에서 강호는 마지막 문제에 도전하기로 하였다.

- ① 주식의 수익률이 은행예금 금리보다 높을 것으로 기대되었지만 은행에 저축했다.
- ② 각종 사고나 질병 발생 시에 입원비와 치료비가 3천만 원까지 보장되는 보험에 가입했다.
- ③ 남은 수명이 불확실하므로 노후대비자금을 마련하기 위해 로또를 매주 1만 원어치씩 구입했다.
- ④ 50인치 TV를 구매하면서 무상 수리 기간을 5년으로 늘려 주는 보증프로그램에 20만 원을 주고 가입했다.
- ⑤ 흥행이 기대되는 영화에 출연하는 유명 영화배우가 흥행수입에 비례한 성과급을 거부하고 2억 원에 출연계약을 했다.

25. 종찬이는 '별다방' 커피와 '콩다방' 커피를 완전 대체재로 여기는데, 별다방 커피 2잔당 콩다방 커피 3잔의 비율로 맛봐도 좋다는 생각을 갖고 있다. 별다방 커피의 가격은 1잔에 4,000원이고, 콩다방 커피의 가격은 1잔에 2,000원이다. 종찬이의 합리적 선택은? (3회)

- ① 별다방 커피만 소비한다.
- ② 콩다방 커피만 소비한다.
- ③ 별다방 커피와 콩다방 커피를 3:2의 비율로 소비한다.
- ④ 별다방 커피와 콩다방 커피를 1:2의 비율로 소비한다.
- ⑤ 별다방 커피와 콩다방 커피를 1:1의 비율로 소비한다.

26. 다음 자료를 바탕으로 (주)수로전자의 의사 결정에 대해 추론한 것으로 옳은 것은? (7회)

(주)수로전자는 매월 150대의 전자계산기를 생산할 수 있는 설비를 갖추고 있으며 현재 국내 시장에서 매월 100대의 전자계산기를 대당 2만 원에 팔고 있다. 하루는 수출업자인 수경이 (주)수로전자를 찾아와 수출용으로 50대의 전자계산기를 대당 9천 원에 팔 것을 제안하였다. (주)수로전자가 매월 100대 생산할 때의 대당 평균비용은 1만 2천 원이며, 매월 150대 생산할 때의 대당 평균비용은 1만 원이다.

- ① 이윤이 증가하므로 제안을 받아들여야 한다.
- ② 이윤은 감소하지만 대당 생산비용이 감소하므로 제안을 받아들여야 한다.
- ③ 이윤은 감소하지만 설비 가동률을 높일 수 있으므로 제안을 받아들여야 한다.
- ④ 50대를 더 생산하면 국내 시장가격이 하락하므로 제안을 받아들이지 말아야 한다.
- ⑤ 대당 생산비용보다 판매가격이 낮으므로 제안을 받아들이지 말아야 한다.

[27~28] 다음 글을 읽고 물음에 답하시오.

(가) 국내 최고의 인기 작가 서영은 자신이 타고난 소설 ‘찰리포터’에 대해 동건출판사와 출판 계약을 맺었다. 계약에 따르면 출판사는 소설의 출판 및 판매권을 독점하는 대신 이에 수반되는 일체의 관련비용을 부담하고 서영에게 판매수입의 50%를 인세(royalty)로 지불한다. 현재 출판사는 자사의 이익을 극대화할 수 있는 가격을 책정하고 있다.

‘찰리포터’에 대한 수요량은 가격이 상승함에 따라 감소하고, 관련비용은 판매량이 커짐에 따라 증가한다. 이에 대한 구체적인 정보는 양자가 공유하고 있다.

(나) 서영은 될수록 인세를 더 많이 받기를 원한다. 국내 최고의 시인 조동파와 식사하던 중에 ㉠자신과 출판사에게 모두 이익이 될 수 있는 계약 변경이 가능한지 궁금해졌다.

27. (가)에 대한 설명으로 옳지 않은 것은? (7회)

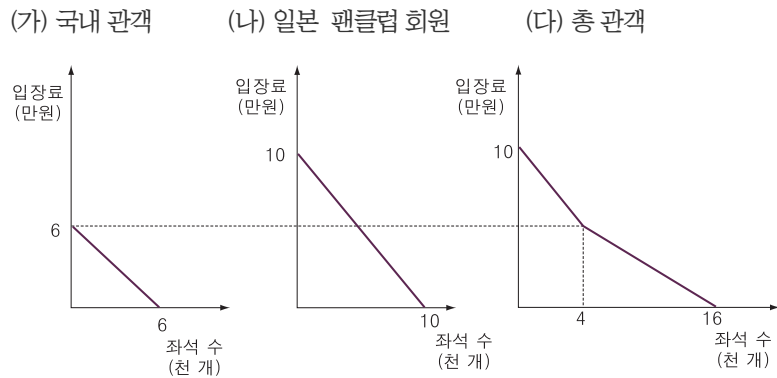
- ① 현재 가격은 ‘ $0.5 \times \text{판매수입} - \text{관련비용}$ ’을 극대화하는 수준에서 결정되어 있다.
- ② 판매수입을 극대화하는 가격이 책정되면 서영은 더 이익을 얻을 수 있다.
- ③ 현재 가격은 ‘판매수입 - 관련비용’을 극대화하는 가격보다 낮다.
- ④ 현재 가격은 판매수입을 극대화하는 가격보다 높다.
- ⑤ 서영은 현재 수준보다 판매량이 늘어나기를 원한다.

28. (나)에서 ㉠에 해당하는 변경안으로 적절한 것은? (7회)

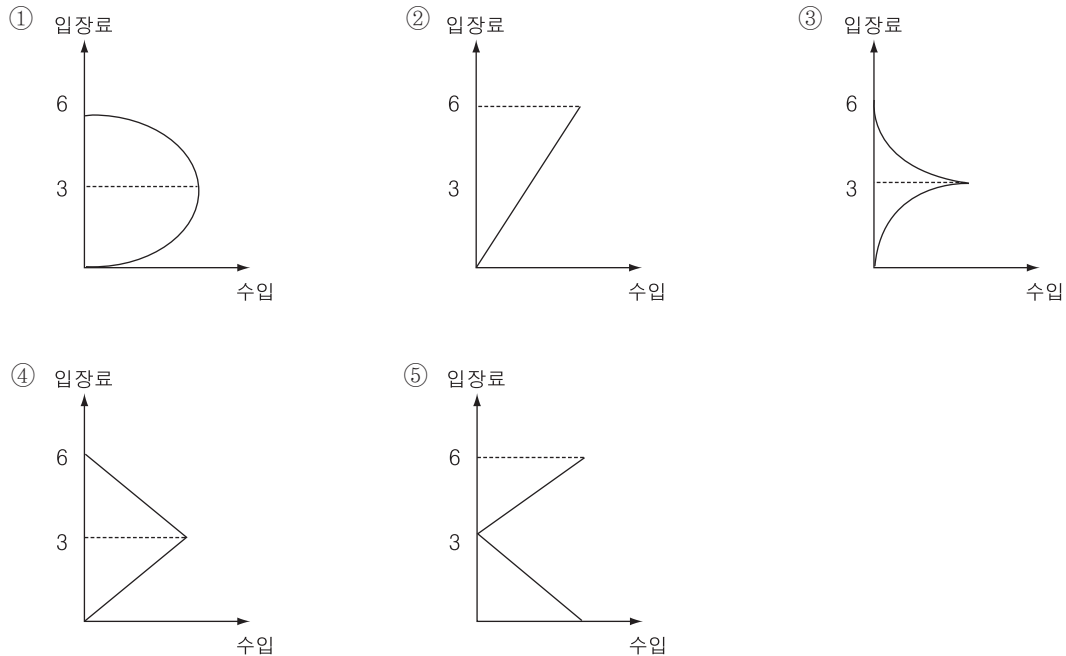
- ① 현재 가격에서 인세 비율을 높인다.
- ② 출판 · 판매와 관련한 일체의 비용을 서영이 부담한다.
- ③ 인세 비율을 높이되 ‘판매수입 - 인세 - 관련비용’을 극대화하는 가격을 책정하도록 한다.
- ④ 인세를 ‘판매수입 - 관련비용’의 일정한 비율로 변경한다.
- ⑤ 양자 모두를 더 좋게 하는 계약 내용 변경은 불가능하다.

[29~31] 다음 글을 읽고 물음에 답하시오.

원더보이즈의 콘서트를 기획하고 있는 공연 기획사 (주)와이유는 최근 원더보이즈의 열성적인 일본 팬클럽이 콘서트를 관람하기 위해 대거 입국할 것이라는 정보를 입수하였다. 시장 조사 결과 그림과 같이 국내 관객과 일본 팬클럽 회원의 수요는 차이가 있었다. 이에 기초하여 (주)와이유는 국내 관객과 일본 팬클럽 회원에게 서로 다른 입장료를 받을지 여부를 고민하고 있다. 단, 콘서트를 개최하는 데는 총 1만 석 규모의 공연장을 빌리는 일정액의 비용 이외에 추가되는 비용은 없다.



29. 다음 중 입장료의 수준에 따라 국내 관객에게서 얻을 수 있는 (주)와이유의 수입을 나타낸 그림으로 옳은 것은? (8회)



30. (주)와이유가 입장료 수입을 극대화하기 위해 국내 관객과 일본 팬클럽 회원에게 서로 다른 입장료를 받기로 결정했을 경우에 대한 설명으로 옳은 것은? (8회)

- ① 3천 석의 공석이 생긴다.
- ② 총 3.5억 원의 수입이 발생한다.
- ③ 국내 관객의 입장료는 일본 팬클럽 회원의 입장료보다 높다.
- ④ 국내 관객과 일본 팬클럽 회원의 입장료에는 2만 원의 차이가 생긴다.
- ⑤ 국내 관객과 일본 팬클럽 회원에 대한 입장료 수입에는 1.5억 원의 차이가 생긴다.

31. (주)와이유가 국내 관객과 일본 팬클럽 회원에게 동일한 입장료를 받기로 결정했을 경우에 수입을 극대화하는 입장료로 옳은 것은? (8회)

- [illegible]

32. 다음 자료에서 왓슨 의원이 취할 전략으로 적절한 것은? (7회)

고답시 의회는 현재 자연녹지인 시유지를 어떻게 개발할지 결정해야 한다. 흄즈 의원은 시유지에 염색공단을 설치하자는 대안 1을 발의했다.

한편, 자연녹지인 현재 상태를 유지하는 것이 바람직하다고 생각하는 왓슨 의원은 대안 1로 결정되는 것을 막고 현재 상태를 유지하기 위한 전략을 고민하고 있다.

만일 왓슨 의원이 대안 2를 발의하면 다음의 순서로 최종안이 결정된다.

1단계: 대안 1과 대안 2 중 다수결 투표로 개발안 결정

2단계: 1단계에서 결정된 개발안과 현상유지안 중 다수결 투표로 최종안 결정

반면, 왓슨 의원이 대안 2를 발의하지 않으면 다음과 같이 최종안이 결정된다.

대안 1과 현상유지안 중 다수결 투표로 최종안 결정

시의회는 아래와 같은 선호를 지니는 21명의 의원으로 구성되어 있다. 단, $A \succ B$ 는 A를 B보다 선호함을 의미한다.

- 현상유지 > 생태공원 > 자전거도로 > 아파트단지 > 염색공단 > 풍력발전소 (7명)
- 염색공단 > 풍력발전소 > 아파트단지 > 현상유지 > 자전거도로 > 생태공원 (5명)
- 생태공원 > 풍력발전소 > 아파트단지 > 염색공단 > 현상유지 > 자전거도로 (5명)
- 풍력발전소 > 염색공단 > 자전거도로 > 아파트단지 > 생태공원 > 현상유지 (4명)

- ① 풍력발전소를 대안으로 제시한다.
- ② 아파트단지를 대안으로 제시한다.
- ③ 자전거도로를 대안으로 제시한다.
- ④ 생태공원을 대안으로 제시한다.
- ⑤ 대안 2를 제시하지 않는다.

33. 다음 자료에서 공원 설립이 가능한 최대 건설 비용으로 옳은 것은? (7회)

인구 750명 규모의 지방 소도시인 놀러와시에서는 놀이공원을 건설하려고 한다. 놀러와시에서는 여러 가지 건설안에 따른 각각의 비용을 제시하고 건설안이 정해지면 그 비용은 전체 시민이 똑같이 부담해야 한다고 발표하였다. 놀이공원의 건설 여부는 최종적으로 시민들의 투표를 통해 다수결로 결정된다. 현재 공원 건립에 대한 시민들의 지불 의사 금액은 다음과 같다.

주민 수	1인당 지불 의사 금액
200명	0원
300명	4만 원
250명	10만 원

- ① 1,200만 원 ② 2,500만 원 ③ 3,000만 원
 ④ 3,700만 원 ⑤ 7,500만 원

34. 다음 자료에 대한 설명으로 옳은 것은? (7회)

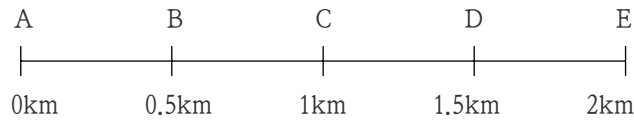
양지마을에서 케이블TV 서비스와 인터넷 서비스를 독점 판매하는 '양지유선방송'은 이윤을 극대화하는 판매 방법을 모색하고 있다. 인터넷 서비스 제공을 위해 고객당 5만 원의 비용이, 케이블TV 서비스 제공을 위해 고객당 10만 원의 비용이 소요된다. 양지유선방송은 두 서비스를 분리해서 판매하거나 묶어서 하나의 상품으로 판매할 수 있다. 양지마을에는 노년층과 청년층이 각각 10명씩 있는데 노년층과 청년층이 각각의 서비스에 대해 지불할 의사가 있는 최대 금액은 다음 표와 같다.

	인터넷	케이블 TV
청년층	50만 원	15만 원
노년층	20만 원	40만 원

- ① 분리 판매할 때는 인터넷과 케이블TV에 각각 20명과 10명이 가입할 것이다.
 ② 분리 판매할 때 인터넷과 케이블TV의 가입 가격은 각각 50만 원과 15만 원일 것이다.
 ③ 양지유선방송의 이윤은 묶음 판매하든지 분리 판매하든지 차이가 없다.
 ④ 분리 판매에 비해 묶음 판매할 때 청년층의 후생은 증가하나 노년층의 후생은 변화가 없다.
 ⑤ 양지유선방송의 이윤과 마을 주민의 후생을 고려하면 묶음 판매를 금지하는 것이 바람직하다.

[35~36] 다음 글을 읽고 물음에 답하라.

막대기나라는 2km의 막대기 모양으로 되어 있으며 주민들은 국토 전체에 고르게 분포해 있다.



막대기나라 정부는 MP3 플레이어를 판매하는 상점 갑과 을을 각각 B와 D지점에 설치하고, 판매 가격을 1,000원으로 정했다. 각 주민은 MP3 플레이어로부터 4,000원의 편익을 얻으며, 상점까지 갔다 오는 데에 km당 1,000원의 비용이 발생한다. 각 주민은 MP3 플레이어의 구입에 따른 순편익(=편익-비용)을 고려하여 구입 여부와 구입할 상점을 결정한다.

35. 다음 중 옳지 않은 것은? (4회)

- ① MP3 플레이어 구입으로부터 얻는 순편익은 B와 D지점 주민들이 가장 크다.
- ② 어느 상점에서 구입해도 C지점 주민들의 순편익은 동일하다.
- ③ 모든 주민들이 MP3 플레이어를 구입할 것이다.
- ④ 두 상점의 매출액은 동일할 것이다.
- ⑤ 상점 갑을 A지점으로, 상점 을을 E지점으로 옮기면 두 상점 모두 매출액이 감소할 것이다.

36. 이제 막대기나라 정부는 두 상점에게 위치를 자유롭게 정할 수 있도록 허용했다. 각 상점이 가능한 한 많은 MP3 플레이어를 판매하고자 할 때, 상점 갑과 을의 위치와 전체 주민들의 순편익 합계의 변화를 바르게 짚지은 것은? (4회)

	상점 갑	상점 을	순편익 합계
①	A	E	증가
②	B	D	불변
③	C	C	감소
④	D	B	증가
⑤	E	A	감소

[37~38] 다음을 읽고 물음에 답하시오.

양산국에서는 한 해 300켤레의 신발이 소비된다. 양산국 국민들은 신발 한 켤레에 100원을 지불할 용의가 있으며, 가격이 100원보다 높으면 신발 없이 맨발로 산다고 한다.

양산국에는 신발을 생산할 수 있는 기업 A와 B가 있다. 신발을 생산하려면 A와 B 모두 20,000원짜리 기계를 매년 초에 구입해야 한다. 이 기계의 수명은 1년이며 신발을 300켤레까지 생산할 수 있다. 그 외에도 재료비 및 인건비 등의 추가 비용이 발생하는데, 이 비용은 A와 B 각각 한 켤레당 20원과 25원으로 A가 더 효율적이라 할 수 있다.

37. 위 자료에 대한 설명으로 옳지 않은 것은? (6회)

- ① B는 기계를 이미 구입한 후에도 신발 한 켤레를 추가로 생산하는 데 드는 비용이 25원이므로, 가격이 25원보다 낮으면 생산을 포기할 것이다.
- ② A와 B가 모두 기계를 구입한 후 150켤레씩 생산하여 100원에 판매하더라도 손실을 볼 것이다.
- ③ A가 이미 기계를 구입하였다면 비효율적인 B가 기계를 새로 구입하면서까지 시장에 진입하지는 않을 것이다.
- ④ B가 이미 기계를 구입하였더라도 더 효율적인 A는 기계를 구입하여 시장에 진입할 것이다.
- ⑤ 한 기업만이 기계를 구입하여 신발을 독점적으로 생산하고 있다면 신발의 가격은 100원이 될 것이다.

38. 이제 양산국 정부는 유효기간이 1년인 신발 생산 허가권을 한 기업에만 부여하기로 하였다. 정부가 이 허가권을 매년 초에 경매에 부쳐 가장 높은 금액으로 입찰한 기업에 판매하려고 할 때, 다음의 진술 중 옳지 않은 것은? (6회)

- ① A는 이 허가권을 구매하기 위해 4,000원까지 지불할 용의가 있다.
- ② B는 이 허가권을 구매하기 위해 2,500원까지 지불할 용의가 있다.
- ③ 이 허가권은 A에 4,000원의 가격으로 낙찰될 것이다.
- ④ 경매를 통해 더 효율적인 기업이 허가권을 얻는다.
- ⑤ 경매를 통해 독점으로 발생하는 기업 이윤의 일부를 정부가 회수할 수 있다.

39. 다음 글에서 (가)에 나타난 속성을 지닌 ○○마을의 주민이 (나)의 상황에서 기부하게 될 금액은? (5회)

(가) “욕(欲)이야말로 하늘이 인간에게 부여한 본래적 천성이다(欲者, 天命之性也). 욕이야말로 성(性)과 심(心)과 정(情)의 주인이다. 인간이면서 욕이 없으면 목석(木石)과 무엇이 다르랴!”

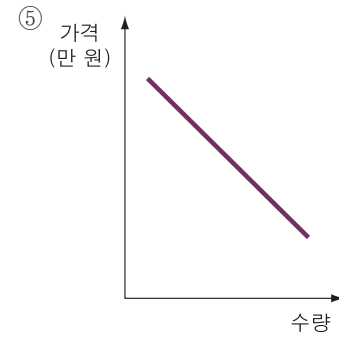
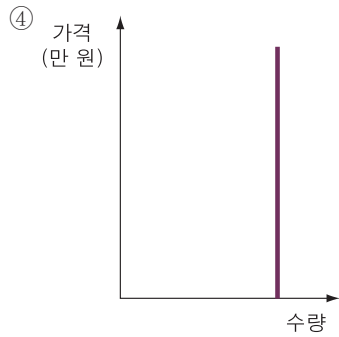
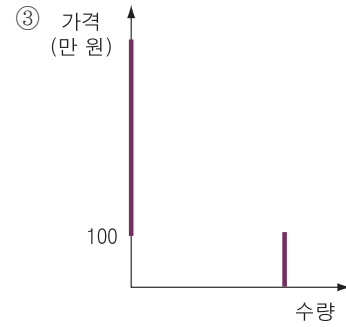
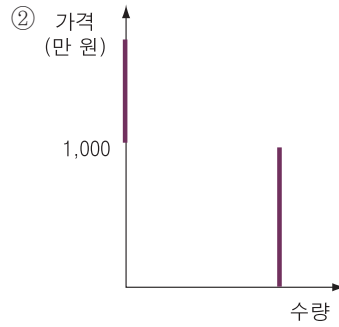
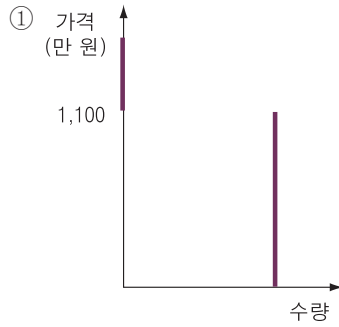
“사람으로서 부(富)를 욕구하는 것은 천성이다. 인욕이 천리를 이기지 못하는 것은 오래된 인간의 항상스러운 모습이다. 군자도 사람이다. 어찌 인간답지 못한 자라야 군자가 된다는 그런 엉터리 이야기가 있을 수 있겠는가?”

(나) ○○마을의 주민들은 모두 $N(>2)$ 명이며, 각각 100만 원을 갖고 있다. 주민들은 자발적인 기부를 통해 기금을 조성하기로 했다. 이와 같이 조성된 기금이 F원이라면, 지역발전 차원에서 지역의 대형 유통업체도 매칭 펀드로 같은 액수 F원을 기부하여 총기금이 2F원이 되도록 했다. 조성된 기금은 주민들에게 각각 $2F/N$ 원씩 똑같이 나누어 주기로 했다.

- ① 0원
- ② 10만 원
- ③ 50만 원
- ④ 100만 원
- ⑤ $\frac{100}{N}$ 만 원

40. 다음 자료에 나타난 안전 진단 서비스에 대한 수요 곡선으로 적절한 것은? (8회)

재건축에서 주택을 리모델링하는 데에는 1,000만 원의 리모델링 비용 외에 안전 진단 서비스를 위한 추가적인 비용이 든다. 한편, 리모델링을 통해 주택 소유자들의 반은 900만 원의 편익을 얻고 나머지는 1,100만 원의 편익을 얻는다.



[41~43] 다음을 읽고 물음에 답하시오.

공룡나라의 용가리항공은 100명 정원의 여객기 1대를 운행하는 독점 항공사이다. 용가리항공은 일반, 고급, 최고급의 세 가지 등급으로 좌석을 운영할 수 있으며, 좌석 운영비용은 등급에 따라 다르다.

공룡나라에는 두 종류의 공룡인 돌리와 바니가 각각 50명씩 살고 있다. 이들은 용가리항공을 이용하는데, 돌리는 바니보다 소득 수준이 낮아서 각 등급의 좌석에 대한 지불용의금액이 적다.

각 좌석 등급에 대한 공룡들의 지불용의금액과 1좌석당 운영비용은 아래 표와 같다.

좌석등급		일반	고급	최고급
지불용의 금액	돌리	22만 원	35만 원	40만 원
	바니	30만 원	50만 원	70만 원
1좌석당 운영비용		10만 원	20만 원	30만 원

그동안 (가)용가리항공은 공룡들의 겉모습으로 돌리와 바니를 구별하여 각각 다른 요금을 부과해 왔다. 그러나 올해부터 정부가 겉모습에 따른 차별을 금지함에 따라 (나)용가리항공은 돌리와 바니에게 동일한 요금을 부과하기로 했다.

41. (가)의 상황에서 용가리항공이 이윤을 최대화하는 운영 방식은? (5회)

- ① 최고급 좌석만을 운영하며, 돌리에게는 40만 원을, 바니에게는 70만 원을 부과한다.
- ② 일반 좌석과 고급 좌석을 운영하며, 돌리에게는 22만 원에 일반 좌석을, 바니에게는 50만 원에 고급 좌석을 제공한다.
- ③ 일반 좌석과 최고급 좌석을 운영하며, 돌리에게는 22만 원에 일반 좌석을, 바니에게는 70만 원에 최고급 좌석을 제공한다.
- ④ 고급 좌석과 최고급 좌석을 운영하며, 돌리에게는 35만 원에 고급 좌석을, 바니에게는 70만 원에 최고급 좌석을 제공한다.
- ⑤ 고급 좌석만을 운영하며, 돌리에게는 35만 원을, 바니에게는 50만 원을 부과한다.

42. (나)의 상황에서 용가리항공이 이윤을 최대화하는 운영 방식은? 단, 공룡들은 순편익(=지불용의금액-요금)이 같다면 높은 등급의 좌석을 선택한다. (5회)

- ① 고급 좌석만을 운영하고, 35만 원의 요금을 부과한다.
- ② 최고급 좌석만을 운영하고, 70만 원의 요금을 부과한다.
- ③ 일반 좌석과 고급 좌석을 운영하고, 일반 좌석에 22만 원, 고급 좌석에 42만 원의 요금을 부과한다.
- ④ 고급 좌석과 최고급 좌석을 운영하며, 고급 좌석에 35만 원, 최고급 좌석에 70만 원의 요금을 부과한다.
- ⑤ 일반 좌석과 최고급 좌석을 운영하며, 일반 좌석에 22만 원, 최고급 좌석에 62만 원의 요금을 부과한다.

43. 용가리항공은 이윤을, 공룡들은 순편익을 최대화할 때, 공룡들에 대한 차별 금지의 효과를 문제 41번과 문제 42번의 결과를 이용해 <보기>에서 모두 고르면? (5회)

〈 보기 〉

- ㄱ. 돌리의 순편익에는 변화가 없다.
 ㄴ. 돌리는 더 높은 등급의 좌석을 이용할 수 있게 되었다.
 ㄷ. 바니의 순편익이 감소하였다.
 ㄹ. 바니가 이용하는 좌석의 등급은 변하지 않았다.
 ㅁ. 용가리항공의 이윤은 증가하였다.

- ① ㄱ, ㅋ ② ㄴ, ㄷ ③ ㄹ, ㅁ
- ④ ㄺ, ㅂ ⑤ ㄻ, ㅅ

[44~45] 다음을 읽고 물음에 답하시오.

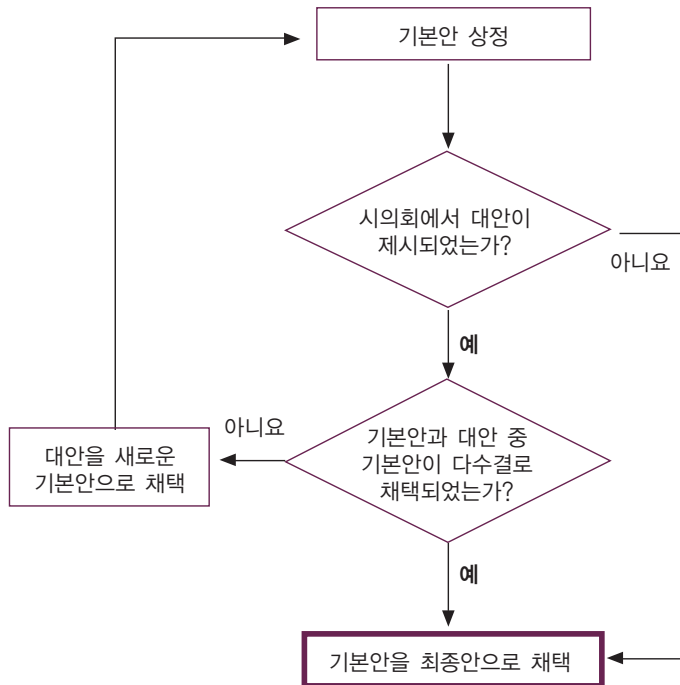
중앙정부가 어느 도시에 100억 원을 지원하였다. 이 시에는 A구, B구, C구를 각각의 지역구로 하는 세 명의 시의원이 있으며, 이들은 자기 지역구에 더 많은 지원금이 배정되기를 바란다. 각 구에 대한 지원금 배정계획을 [A구 배정액, B구 배정액, C구 배정액]과 같이 표시하기로 한다. 예를 들면, [50,30,20]은 A구에 50억 원, B구에 30억 원, C구에 20억 원을 배정하는 계획을 의미한다.

이 도시의 시장은 A구와 C구의 사업필요성을 주장하면서 $[50, 0, 50]$ 의 배정계획을 제안하였다.

44. 시의회는 시장의 배정계획에 대하여 시의원들이 심의 과정에서 대안으로 다른 배정계획을 제시할 수 있도록 하고, 대안이 제시될 경우 시장의 안과 대안에 대해 시의원들이 다수결 투표를 실시하여 최종안을 채택하기로 했다. 이때 발생할 수 있는 상황으로 적절한 것은? (5회)

- ① 시의원들이 다른 대안을 제시하지 않고, 시장의 안이 채택된다.
- ② A구 시의원과 B구 시의원이 연합하여 $[30, 30, 40]$ 의 대안을 제시하고, 이 대안이 채택된다.
- ③ A구 시의원과 C구 시의원이 연합하여 $[30, 0, 70]$ 의 대안을 제시하고, 이 대안이 채택된다.
- ④ B구 시의원과 C구 시의원이 연합하여 $[0, 1, 99]$ 의 대안을 제시하고, 이 대안이 채택된다.
- ⑤ B구 시의원과 C구 시의원이 연합하여 $[0, 51, 49]$ 의 대안을 제시하고, 이 대안이 채택된다.

45. 이제 시의회는 시장의 안을 기본안으로 상정하고 다음과 같은 의사결정 과정을 따르기로 했다. 이 경우 최종적으로 채택될 예정계획으로 옳은 것은? (5회)



- ① $[33\frac{1}{3}, 33\frac{1}{3}, 33\frac{1}{3}]$
 ② $[50, 0, 50]$
 ③ $[0, 1, 99]$
 ④ $[60, 10, 30]$
 ⑤ 시의회는 최종안을 채택하지 못할 것이다.

46. 다음 자료에서 밑줄 친 판단에 부합하는 1년 후 환율 수준으로 옳은 것은? (8회)

치과 의사인 노명희는 은행에서 운영 자금 100만 원을 1년간 빌리기로 했다. 원화로 대출받으면 1년 동안의 대출 금리가 21%인 반면, 동일한 금액을 엔화로 대출받으면 대출 금리는 10%이지만 대출금은 반드시 엔화로 상환해야 한다. 한편, 치과 병원을 1년 동안 운영할 경우에 기대되는 수익은 150만 원이며, 현재 원화와 엔화 사이의 환율은 100엔당 1,000 원이다. 노명희는 두 대출 조건이 동일하다고 생각한다.

- ① 1,000원/100엔
 ② 1,050원/100엔
 ③ 1,100원/100엔
 ④ 1,150원/100엔
 ⑤ 1,200원/100엔

[47~49] 다음 물음에 답하시오.

47. (주)꼬끼오 식품은 1년간 임시직 경리 직원을 고용하려고 한다. 연봉은 요리사 자격증의 소지 여부에 따라 달라지는데, 자격증 소지자에게는 연봉 100을 지급한다. 자격증이 없는 경우의 연봉이 최대 얼마 이하이면, 자격증 취득 비용이 40인 사람이 자격증을 취득하려 할 것인가? (3회)

- ① 30 ② 40 ③ 50
④ 60 ⑤ 70

48. 다음에서 (가)에 들어갈 수 있는 가장 작은 수와 (나)에 들어갈 수 있는 가장 큰 수의 조합은? (3회)

순애의 생산성은 100이고, 수일의 생산성은 그보다 낮은 X 이다.

(주)꼬끼오 식품은 경리 직원의 생산성만큼 연봉을 지급하려고 한다. 그런데 누구의 생산성이 100이고, 누구의 생산성이 X 인지는 알지 못한다. 그래서 요리사 자격증을 소지한 사람의 생산성이 100, 그렇지 않은 사람의 생산성은 X 라고 간주하여 각각 100과 X 의 연봉을 지급한다.

요리사 자격증을 취득하는데 순애는 40, 수일은 70의 비용이 든다. 이때 요리사 자격증을 취득하지 않은 경리 직원의 연봉 X 가 (가)보다 크고 (나)보다 작을 경우, 순애만이 요리사 자격증을 취득할 것이다.

- ① 30, 40 ② 30, 60 ③ 30, 70
④ 40, 70 ⑤ 60, 70

49. 이제 수일의 생산성 X 가 50이고, 다른 조건은 48번 문제와 동일하다. (주)꼬끼오 식품은 다음 두 가지의 연봉 지급방식을 고려하고 있다. (3회)

- ㉠ 48번 문제에서처럼 요리사 자격증 소지 여부에 따라 연봉을 차등 지급한다.
㉡ 순애와 수일에게 생산성의 평균인 75를 동일하게 지급한다.

다음 중 옳바른 것은?

- ① 순애에게는 ㉡의 방식보다 ㉠의 방식이 유리하다.
② 수일에게는 ㉠과 ㉡의 방식이 차이가 없다.
③ ㉠의 방식은 생산성에 따라 보상하기 때문에 ㉡의 방식보다 효율적이다.
④ ㉠의 방식은 자격증 취득 비용이 들므로 ㉡의 방식에 비해 효율적이지 못하다.
⑤ 두 방식 중 어느 것이 더 효율적인지 판단할 수 없다.

50. 다음 자료에 대한 옳은 설명을 <보기>에서 고른 것은? (8회)

A기업과 B기업의 사업 분야는 유사하다. A기업과 B기업이 합병하면 시너지 효과가 생겨 A기업에게 B기업의 가치는 실제 가치의 1.5배가 되므로 A기업은 B기업을 인수할 의향이 있다.

A기업은 'B기업의 주주가 이미 자기 기업의 실제 가치를 정확히 알고 있다'는 사실을 파악하고 있다. 그러나 A기업은 B기업의 실제 가치가 정확히 얼마인지는 아직 모르고 단지 각각 1/3의 확률로 0원, 1만 원, 2만 원 중 하나일 것으로만 추측하고 있다.

A기업은 인수를 통해 이득을 극대화하고자 한다. B기업의 주주는 ㉠A기업이 제시한 인수 금액이 자사의 실제 가치보다 크거나 같으면 인수에 동의한다.

— < 보 기 > —

ㄱ. ㉠이 1만 원이고 B기업의 실제 가치가 2만 원이면 인수가 성사된다.

ㄴ. ㉠이 1만 원이면 A기업이 생각하는 인수 확률은 2/3이다.

ㄷ. ㉠이 1만 원이면 A기업이 기대하는 이득은 0.5만 원이다.

ㄹ. A기업이 합리적이라면 B기업의 실제 가치가 얼마든지 ㉠은 0원이다.

① ㄱ, ㄴ

② ㄱ, ㄷ

③ ㄴ, ㄷ

④ ㄴ, ㄹ

⑤ ㄷ, ㄹ