

2022학년도 원격수업 운영 계획

2022. 03. 08



전 북 여 자 고 등 학 교

기 본 방 향

- 학생 학습권 보장·학습격차 최소화를 위한 원격수업 운영 및 대체학습 제공
- 2022년 원격수업을 미래 디지털 기반 교수·학습 전환 관점으로 운영

1 개요

가. 목적

- 원격수업에 관한 기본적인 사항과 이에 대한 교육기관의 책무 및 지원에 관한 사항을 정함으로써 양질의 학교 원격수업이 운영될 수 있도록 하며, 미래교육의 변화를 이끌어 가는데 기여하는 것을 목적으로 한다.

나. 정의

- 원격수업은 방송·정보통신 매체 등을 이용하여 시간적·공간적 제약에 구애받지 아니하고 실시하는 일체의 교육활동을 말한다.

다. 방침

- 원격수업(대체학습)의 질 제고를 통한 학생의 학습성취 지원
- 지난 2년 간의 원격수업 경험 기반 미래 디지털 기반 교수·학습 운영
- 감염병 위기 상황 발생 시 즉시 원격수업 전환할 수 있도록 사전 대응 방안 마련 및 등교 수업 시 디지털 기기 활용 교수학습 운영

라. 준비사항

- 모든 학교는 새학년 시작 전 긴급 상황 발생*을 고려하여 「원격수업 운영 계획」을 수립하고 필요한 준비**를 하여야 한다.

* 감염병 확산, 재난 상황 등에 따른 학급(학교) 원격수업 전환 대비 등

** 온라인 학급 개설, 학생·학부모 소통방(클래스팅, SNS 그룹대화방 등), 원격수업 역량 강화(대면·비대면 연수, 관련 도서 등), 원격수업 기기 대여 방안 등

2 원격수업 편성·운영

가. 운영 계획 수립

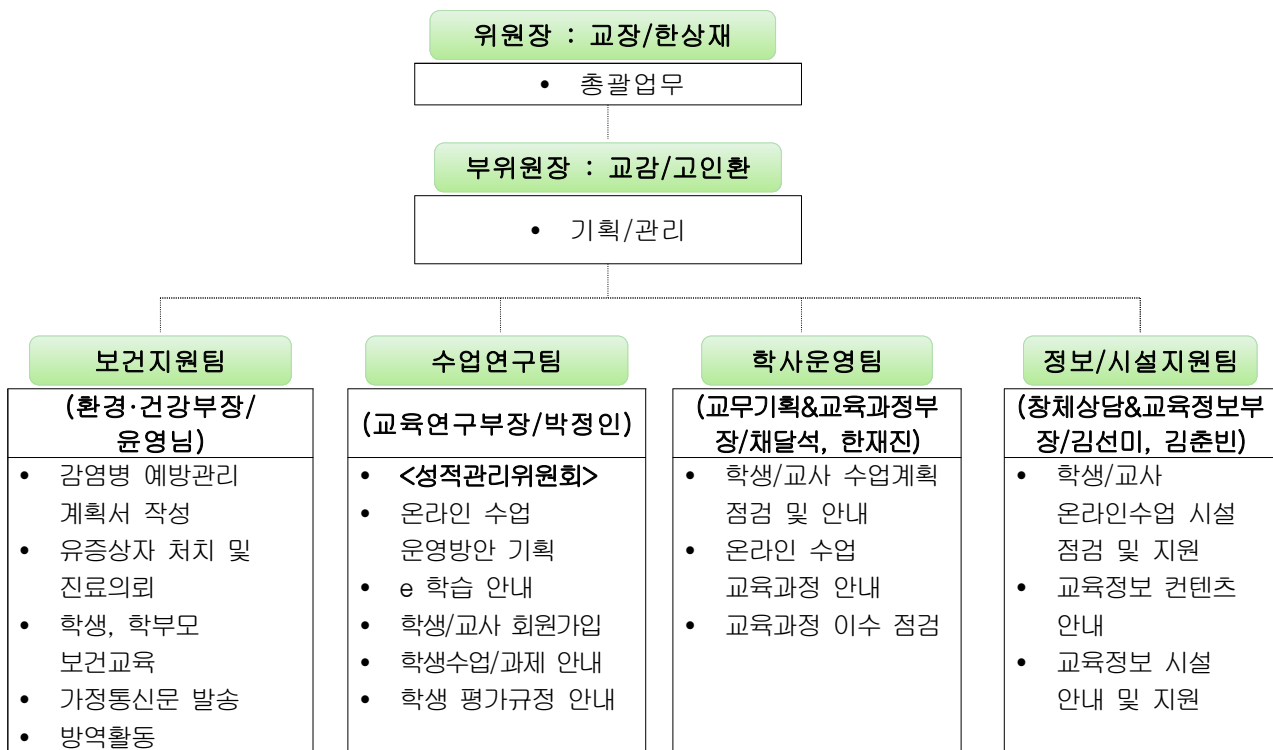
- 학교는 교과별 성취기준 및 학습자의 온라인 학습 환경 등을 고려하여 원격수업 방법, 시간 등을 계획하여 운영한다.
- 계획 수립단계에서 교원 및 학생·학부모 의견을 반영하기 위해 노력하여야 한다.
 - 원격수업운영계획에는 교과 교육과정을 바탕으로 교과 목표, 내용, 교수·학습 및 평가 등을 반영하며, 학생 참여 및 학습권 보장 노력 등이 포함되어야 한다.
- 학교장은 원격수업을 운영하면서 학생들에게 균형적인 학습이 이루어질 수 있도록 노력하여야 하며, 원격수업 기간 동안 학생이 이수해야 할 교육과정을 안내*해야 한다.

- * 출결, 평가, 학습내용, 학습방법, 과제, 수업 이수 시 유의사항 등을 포함한 원격수업계획을 학교홈페이지, SNS 등을 활용하여 학생 및 학부모에게 안내

- ① 원격수업 관리위원회 구성·운영
- ② 원격수업 운영(수업 인정 및 출결, 평가, 수업량, 피드백)
- ③ 학년별 원격수업 운영 방안
- ④ 원격수업 참여곤란 학생 대체학습 방안
- ⑤ 원격수업 즉시 전환을 위한 사전 준비 (예: 미래교실 수업 체험의 날)
- ⑥ 교원의 원격수업 역량 강화 및 질 제고 방안
- ⑦ 그 밖에 원격수업 운영에 반영해야 하는 사항

나. 원격수업 관리위원회 구성 및 운영

1) 관리위원회 구성



2) 관리위원회 운영

- 학교 원격수업 운영계획에 대한 심의
- 원격수업 자료 및 콘텐츠 질 관리 등
- 그 밖에 원격수업 질 관리에 필요한 사항 등 심의

다. 원격수업 운영

- 1) 원격수업 운영 기반 조성 및 현황 파악
 - 학급별 디지털 기기(노트북, 테블릿 등) 보급
- 2) 원격수업 유형 및 운영 형태
 - (원칙) 대면수업에 준하는 실시간 쌍방향 화상(소통) 수업* 운영

- * LMS(e학습터, ebs온라인클래스, 민간개발)를 활용하여 교육과정 상의 시간표에 따라 일정한 장소에서 학생과 다양한 상호작용으로 소통하는 수업
- ※ 학생과 소통이 가능한 ‘실시간 쌍방향 화상+콘텐츠 활용’, ‘실시간 쌍방향 화상+과제 수행’ 등
- (수업량) 단위 수업 시간(50분)을 확보하도록 노력하여야 하며 원격수업 준비시간, 원격토론, 학습보고서 작성 등 학생 과제수행 및 피드백 시간 등을 포함하여 운영 가능
- 원격수업의 특성을 고려하되, 학습결손이 발생하지 않도록 교과목별 성취기준에 따른 수업을 제공하여야 한다.
 - 단편적 강의 위주의 콘텐츠 학습이 진행되지 않도록 유의하며, 학생별 피드백 제공한다.
- 학교는 학생의 원격수업 참여를 위해 노력하여야 하며, 불가피하게 참여하지 못한 경우에는 해당 학생을 위한 대체학습 또는 보충학습 계획을 별도로 마련하여 학습결손이 발생하지 않도록 노력하여야 한다.
- ‘학교 간 공동교육과정(온·오프라인)’은 이 기준안에 따라 원격수업을 실시하되, 온라인 공동교육과정의 경우 실시간 쌍방향 수업을 원칙으로 한다.

라. 대체학습

- (내실화 제고) 등교중지 학생(확진, 자가격리 등) 이나 불가피하게 학급 단위 원격수업에 참여하지 못한 경우 해당 학생의 학습권 보호를 위해 충실한 대체 학습 제공
- (유형) 교실 수업 장면 실시간 화상 제공, 온라인 콘텐츠 제공, 학습과제 제공

	유 형	내 용
일부 등교 + 일부 대체 학습	수업 장면 실시간 화상 제공	▶(내용) 해당 학급 수업장면을 에듀테크*를 활용하여 실시간 화상으로 제공 * 유튜브스트리밍, 밴드·카카오톡라이브, OBS스튜디오, 프리즘스튜디오 등 ▶(장점) 학급 수업에 실시간 참여함으로써 학습의 연계성 및 학습권 보호 ▶(학습 여부 확인) 수업 화면, 실시간 댓글 등 활용
	온라인 콘텐츠 제공	▶(대상) 온라인 학습환경은 가능하나 다양한 이유로 화상으로 제공되는 교실 수업에 참여하기 어려운 학생 (예: 접속불량 등) ▶(내용) 학급 시간표와 진도표에 해당하는 수업의 원격교육 콘텐츠 수강(e학습터 대체학습방·ebs온라인클래스, 교사 자체 제작 콘텐츠 등) ▶(학습 여부 확인) 학습관리시스템(LMS)의 진도율, 학습 시간, 게시판 댓글, 대체학습 학부모 확인서 등
	학습 과제 제공	▶(대상) 온라인 수업 참여가 어려운 학생, 온라인 사각지대 학생, 교과특성 고려 ▶(내용) 학급 시간표, 진도표에 해당하는 수업의 성취기준 달성이 가능한 자기주도적 학습과제(학습꾸러미, 과제 등) 제시 ▶(학습 여부 확인) 과제수행 결과물 또는 대체학습 학부모 확인서 등
학급 단위 등교 중지		▶ 실시간 쌍방향 화상 원격수업 시 접속 불량, 온라인 사각지대 학생 등 수업 참여가 어려울 때 온라인 콘텐츠 또는 학습과제 제공

1) 화상수업 플랫폼

가) 실시간 화상제공(기본) : ebs 온라인 클래스 화상수업 활용

- ebs 온라인 클래스 개설
- 학급(교탁)에 노트북 또는 태블릿 정비
- ebs 온라인 클래스 화상수업 생성
- ebs 온라인 클래스 화상수업 제공 최장 연속 4시간이므로 담임교사가 1차

(1~4교시), 2차(5~7교시)로 진행할 수 있도록 환경 마련

화상수업 안내



- 나) 기타 화상수업(유튜브 스트리밍, 밴드·카카오톡라이브, OBS스튜디오, 프리즘 스튜디오등)
 ○ ebs 온라인 클래스 외 교과협의회에서 정한 수업에 적합한 화상수업 제공 가능

2) 실시간 화상제공 외 대체 학습방법 제공

가) 등교중지 학생수, 수업내용, 교과특성, 학생의 온라인 학습환경 · 학생의 발달단계를 고려하여 탄력적으로 제공

나) 학년·교과별 협의를 통해 발생하는 문제점 개선

다) 학년별(교과별) 협의 내용

학년	교과	담당교사	대체 학습 제공 및 피드백
1	국어	유진기, 정희원, 김선영	동영상강의 탑재: ebs온라인클래스(15분~20분)
			과제제시(개방시간 40분~50분) 1. 리로스쿨 과제방 개설 2. 과제수행 후 결과 파일 또는 사진으로 탑재 3. 과제에 대한 피드백 *동영상 강의 없이 과제만 제시할 수 있음.
2	문학/독서	유선화, 김선영, 장현규	실시간 질문답변방 개설 1. 리로스쿨, 온라인클래스 활용 2. 핸드폰으로 참여 가능, 교실 내 학생들과 질문 공유를 통해 유사한 학습의 질을 보장
			*(내용) 해당 학급 수업장면을 온클라이브를 활용하여 실시간 화상으로 제공 ebs온라인클래스50분
3	화법과 작문/언어와 매체/심화국어	김민영, 남효, 최지훈, 한재진	과제제시(개방시간 40분~50분) 1. 리로스쿨 과제방 개설 2. 과제수행 후 결과 파일 또는 사진으로 탑재 3. 과제에 대한 피드백 *동영상 강의 없이 과제만 제시할 수 있음.
			동영상강의 탑재 : ebs온라인클래스 과목방 추가 해설자료: 등교 후 담당교사가 해당 학생에게 제공
1	수학	임창규, 도정철, 오세겸	온라인 콘텐츠 제공 : ebs 온라인 클래스 학습과제 제공 : 리로스쿨 학습과제방 - 과제수행 결과물 제출
2	수학 I / 수학 II / 확률과 통계 / 미적분 / 수학과제와 탐구	두용운, 김진호, 권경애, 박정인	동영상강의 탑재 : ebs온라인클래스(10분~15분)
			과제제시(개방시간 40분~50분) 1. 리로스쿨 과제방 개설 2. 과제수행 후 결과 파일 또는 사진으로 탑재 3. 과제에 대한 피드백 *동영상 강의 없이 과제만 제시할 수 있음.
3	경제수학/실용수학/기하	김현수, 김형민, 오세겸, 최우섭	동영상강의 탑재 : ebs온라인클래스(10분~15분) 과제제시(개방시간 40분~50분) 1. 리로스쿨 과제방 개설 2. 과제수행 후 결과 파일 또는 사진으로 탑재 3. 과제에 대한 피드백 *동영상 강의 없이 과제만 제시할 수 있음.
	심화수학 I / 심화수학 II	오한결, 김형민	동영상강의 탑재 : ebs온라인클래스(10분~15분) 과제제시(개방시간 40분~50분) 1. 리로스쿨 과제방 개설 2. 과제수행 후 결과 파일 또는 사진으로 탑재 3. 과제에 대한 피드백 *동영상 강의 없이 과제만 제시할 수 있음.
1	영어	성현진, 이가형, 이중엽	동영상 강의 탑재: ebs온라인 클래스(10~15분)
			학습지 제시(개방시간 무제한) : ebs온라인 클래스 과제 제시(개방시간 무제한) : 리로스쿨 과제방 개설 과제수행 후 결과물 업로드 *과제는 해당 반 제출시간에 맞춰 검사하므로 늦지 않도록 함. *동영상 강의 없이 과제만 제시할 수 있음.

학년	교과	담당교사	대체 학습 제공 및 피드백
2	영어 I / 영어 II	송도원, 이종엽, 조운숙, 최수연	동영상강의: ebs온라인클래스(50분) 과제제시: 등교 후 교과서 필기검사 및 피드백, 리로스쿨 과제방 개설
3	영어독해와 작문	강지은 오재관	진도에 맞는 동영상강의 탑재: ebs 온라인클래스 학습과제 제시 및 피드백 제공
3	심화영어 I	조운숙, 이종엽, 오재관	진도에 맞는 동영상강의 탑재: ebs 온라인클래스 학습과제 제시 및 피드백 제공
3	일본어/중국어	양종현, 김규리, 이미혜	동영상강의 탑재 : 단원 관련 보충영상(10~20분)
			과제제시(개방시간 40분~50분) : 리로스쿨 과제방 개설 과제수행 후 결과 파일 또는 사진으로 탑재 과제에 대한 피드백 *동영상 강의 없이 과제만 제시할 수 있음.
1	통합사회	김현정 이승민 최하은	동영상강의 탑재 : ebs온라인클래스(10분~15분)
			학습자료 제시(개방시간 40분~50분) : 리로스쿨 과제제시(개방시간 40분~50분) : 리로스쿨 과제방 개설 과제수행 후 결과 파일 또는 사진으로 탑재 과제에 대한 피드백 *동영상 강의 없이 과제만 제시할 수 있음.
2	세계사	이희정	동영상 강의 탑재 : ebs온라인클래스
			활동지와 과제 제시 : 리로스쿨 (개방시간 - 해당 수업 시간) - 해당 수업 내용에 대한 활동지 작성 및 과제 수행 - 작성한 활동지는 사진 파일로 검사 - 과제에 대한 피드백 *동영상 강의 없이 과제만 제시할 수 있음.
2	한국사	이희정, 김현정	동영상 강의 탑재 : ebs온라인클래스
			활동지와 과제 제시 : 리로스쿨(개방시간 - 해당 수업 시간) - 해당 수업 내용에 대한 활동지 작성 및 과제 수행 - 작성한 활동지는 사진 파일로 검사 - 과제에 대한 피드백 *동영상 강의 없이 과제만 제시할 수 있음.
3	한국사/ 동아시아사	민유미	과제 제시 : 리로스쿨 과제방 개설 과제 수행 후 결과 사진으로 탑재, 과제에 대한 피드백 추가 자료 제시 : 등교 시 학습지 등 추가 자료 제시
2	사회문화	지수연, 김광수	1. 실시간 화상제공 : ebs 온라인 클래스 화상수업 활용 2. 온라인 수업 참여가 어려운 학생, 온라인 사각지대 학생 : 자기주도적 학습과제 제시
2	정치와 법	최하은	동영상강의 탑재 : ebs온라인클래스(10분~15분)
			학습자료 제시(개방시간 40분~50분) : 리로스쿨 과제제시(개방시간 40분~50분) : 리로스쿨 과제방 개설 과제수행 후 결과 파일 또는 사진으로 탑재 과제에 대한 피드백 *동영상 강의 없이 과제만 제시할 수 있음.
2	경제	황향자	과제제시: 리로스쿨 과제방 개설 과제에 대한 피드백
2	생활과 윤리/ 고전과 윤리	양현우, 임재영	과제 제시 : 리로스쿨 과제방 개설 과제 수행 후 결과 사진으로 탑재, 과제에 대한 피드백 추가 자료 제시 : 등교 시 학습지 등 추가 자료 제시
2, 3	한국지리/ 세계지리	이승민	과제제시: 리로스쿨 과제방 개설 과제에 대한 피드백
3	세계문제와 미래사회	황향자, 지수연, 김광수	과제제시: 리로스쿨 과제방 개설 과제에 대한 피드백
3	사회문제탐구	황향자, 김광수	과제제시: 리로스쿨 과제방 개설 과제에 대한 피드백

학년	교과	담당교사	대체 학습 제공 및 피드백
1	통합과학	김민정, 고영래, 김춘빈	동영상강의 탑재 : ebs온라인클래스(10분~15분)
			과제제시(개방시간 40분~50분) : 리로스쿨 과제방 개설 과제수행 후 결과 파일 또는 사진으로 탑재 과제에 대한 피드백 *동영상 강의 없이 과제만 제시할 수 있음.
1	과학탐구실험	이충원	동영상 제시 및 리로스쿨 과제 업로드 (단, 단위 특성에 따라 실시간 수업이 불가능할 경우 리로스쿨에 과제 업로드(사진, 파일)로만 대체 가능)
2,3	물리학 I / 물리학 II	이충원	1주 분량 계획 미리 제시 동영상 제시 및 리로스쿨 과제 업로드 (문제풀이는 사진으로 찍어서 수업시간 내 카톡으로 개별 검사)
2	화학 I	윤정의	동영상강의 탑재 : ebs온라인클래스(10분~15분)
			과제제시(개방시간 40분~50분) 1. 리로스쿨 과제방 개설 2. 과제수행 후 결과 파일 또는 사진으로 탑재 3. 과제에 대한 피드백 *동영상 강의 없이 과제만 제시할 수 있음.
3	화학2	김민정	동영상강의 탑재 : ebs온라인클래스(10분~15분)
			과제제시(개방시간 40분~50분) : 리로스쿨 과제방 개설 과제수행 후 결과 파일 또는 사진으로 탑재 과제에 대한 피드백 *동영상 강의 없이 과제만 제시할 수 있음.
2	생명과학1	고영래	동영상강의 탑재 : ebs온라인클래스(10분~15분)
			과제제시(개방시간 40분~50분) : 리로스쿨 과제방 개설 과제수행 후 결과 파일 또는 사진으로 탑재 과제에 대한 피드백 *동영상 강의 없이 과제만 제시할 수 있음.
3	생명과학 II	차윤희	동영상강의 탑재 : ebs온라인클래스(10분~15분), ebs동영상강의 활용
			과제제시(개방시간 40분~50분) : 리로스쿨 과제방 개설 과제수행 후 결과 파일 또는 사진으로 탑재 과제에 대한 피드백 *동영상 강의 없이 과제만 제시할 수 있음.
2,3	지구과학 I / 지구과학 II / 생활과 과학	장지영, 김춘빈 차윤희	동영상 강의 탑재 : ebs 온라인클래스(20분) 과제제시 : 리로스쿨 과제방 개설 과제 수행 후 결과 파일 또는 사진으로 탑재 동영상 강의 없이 과제만 제시할 수 있음
1	미술	오윤정	동영상강의 탑재 : ebs온라인클래스(10분~15분)
			과제제시 : 리로스쿨 과제방 개설 과제수행 후 결과 파일 또는 사진으로 탑재 *동영상 강의 없이 과제만 제시할 수 있음.
1,2	음악	임소연, 최웅일	-동영상 강의 탑재: ebs온라인클래스(10분~15분) -필요시 과제제시 함. (개방시간 1주) : 리로스쿨 과제방 개설하며 과제는 리로스쿨에 제출. *동영상 강의 없이 과제만 제시할 수 있음.
1,2,3	체육/ 운동과 건강	이효실, 이진호, 채달석	과제제시: 리로스쿨 과제방 개설 과제수행 후 결과 파일 또는 사진으로 탑재
1	가정과학	임경숙 윤영님	과제제시(개방시간 20분) : 리로스쿨 과제방 개설 과제수행 후 결과 제출받음(파일 또는 질문에 대한 응답)
1	한문	박재연, 이경희	과제제시: 리로스쿨 과제방 개설 과제에 대한 피드백
2	철학	김선미	동영상 강의 탑재 : ebs온라인클래스(30분)
			리로스쿨에 영상 감상 보고서 제출, 보고서에 대한 피드백* 주제에 관한 자신의 주장 보고서 작성
1	진로와 직업	안승국	과제제시(개방시간 ~7교시) : 리로스쿨 과제방 개설 과제수행 후 결과 파일 또는 사진으로 탑재 과제에 대한 피드백

마. 출결처리

○ (등교중지학생) 「학교보건법」 제8조, 「학교보건법시행령」 제22조 및 ‘유·초·중·고 및 특수학교 코로나19 감염예방 관리 안내’에 따라 출석하지 못한 경우, 출석인정결석 처리

※ 확진자 발생 등에 따른 시설이용 제한 조치로 일과 중 등교중지 되는 경우, 해당일은 ‘출석인정조퇴’

- 등교중지 학생이 **학급단위 이상 원격수업*에 참여 시 출석** 처리하고, 대체학습의 이수 여부는 출결 처리와 무관(**출석인정결석 처리**)

* 밀집도 최소화를 위해 학급을 분반하여 원격수업과 등교수업을 병행하는 경우를 포함함(예: 홀수 번호 원격수업, 짝수번호 등교수업). 이는 학생이 속한 해당 학급의 수업을 들을 때만 유효함. 대다수의 학생은 등교 수업하고, 일부 등교중지 학생 대상으로 수업 장면을 실시간 원격 송출하는 것은 대체학습 일환으로 간주하여 출석인정결석 처리함

바. 원격수업 평가 및 학생부 기록

○ 지필평가는 등교하여 실시하나, 등교중지 시에는 학업성적관리규정의 인정점 부여기준을 적용한다.

○ 수행평가는 각 교과목의 평가기준안에 따르며 사전에 계획한 학생평가가 어려울 경우 평가일정·지필평가횟수·수행평가 반영비율 조정 등은 교과협의회에서 정하고 학업성적관리위원회의 심의를 거쳐 학교장이 판단한다.

○ **(학생부 기록)** 원격수업에서 교사가 학생의 수행 과정과 결과를 직접 관찰·확인한 경우 학교생활기록부에 기재 가능하며, 직접 관찰·확인하지 못한 경우에는 기재 불가

- 다만, 원격수업에서 직접 관찰·확인하지 못한 경우에도 등교수업과 연계하여 교사가 직접 관찰·확인한 학생 활동을 기재 가능

사. 원격수업 운영 안내

○ 학생, 학부모 안내 : 학교 홈페이지, 리로스쿨, 비상연락망 구축

○ 원격수업 계획 안내 : 학교 홈페이지, 리로스쿨

아. 모든 학생을 위한 교육의 기회의 제공

○ 학교는 원격수업 운영에 있어 공정한 학습 관리, 다문화 학생 및 기초생활수급자 등 취약계층에 대한 배려 등을 위해 노력한다.(노트북, 테블릿 대여 등)

○ 학교는 학생의 장애 유형 및 정도를 고려한 원격수업 운영을 위해 노력하여야 하며, 필요한 경우 학습결손이 발생하지 않도록 대면 교육 등 다양한 지원 방안을 강구한다.

사. 원격수업 운영 지원

○ 안정적인 원격수업을 지원하기 위해 학교의 원격수업 인프라 구축, 교원의 원격수업 역량 강화 등에 필요한 행·재정적인 지원을 해야 한다.

- 학교는 원격수업을 활용하는 경우 양질의 원격교육 콘텐츠를 안정적인 환경에서 제공하기 위하여 적정 수준의 서버·소프트웨어·네트워크 정보 보호 시스템 설비 등을 갖추어야 한다.

○ 학교는 원격수업에 따른 학습결손이 발생하지 않도록 각 교과목의 특성에 맞는 양질의 수업을 위해 노력하여야 한다.

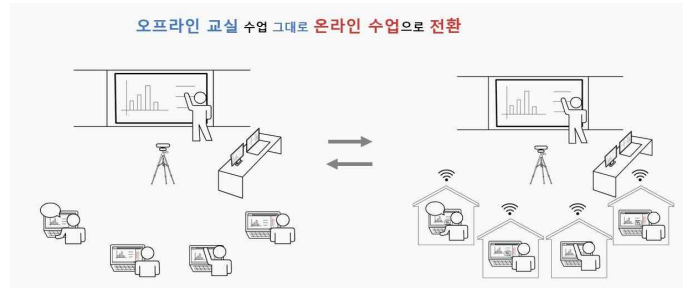
- 학교는 교원의 원격수업 설계 및 콘텐츠 활용 역량 등을 위해 교원연수(연구회) 및 컨설팅을 적극적으로 지원하여야 한다.
- (저작권) 학교에서는 원격교육으로 운영되는 홈페이지 등에 ‘수업 목적임’을 명시하고 학생에게 저작물을 다른 사이트에 공유하지 않도록 교육하여야 한다.

[참조] 저작권법 [시행 2021. 6. 9.] 제25조(학교교육 목적 등에의 이용) 등 참조

3 디지털 기반 교수·학습 전환 대비

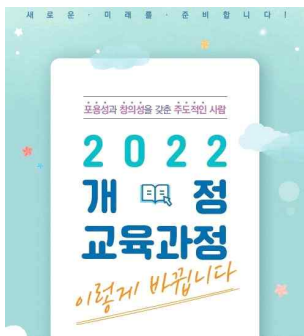
가. 원격수업 상시 전환 대비

- 디지털기기 및 에듀테크를 활용한 온·오프라인 연계 수업 운영 등으로 미래 수업 역량 강화
- 등교 수업 기간 중 교내에 보급된 디지털기기·에듀테크를 활용한 디지털 기반 수업 운영
- 등교중지 학생을 위한 실시간 수업 장면 제공에 필요한 환경 구성



나. 디지털 기반 교수·학습 혁신

- 현재 원격수업을 디지털 기반 미래교육 전환을 위한 준비 과정으로 운영
- 2022 개정 교육과정 디지털 기반 교수·학습 혁신 반영



[디지털 기반 교수·학습 혁신 : 온·오프라인 연계가 자유로운 교수·학습 및 평가 모형 개발 적용]

• 교육과정

- 온·오프라인 연계 등 원격수업을 반영한 총론 교육과정 편성·운영 기준 마련
- 교과 교육과정 등에 다양한 원격수업 유형 제시
- 지역 및 학교 상황 등을 고려한 온·오프라인 수업 및 온라인 공동 교육과정

• 교수·학습 및 평가

- 다양한 원격수업 모델 및 공정한 평가기준 마련
- 원격수업에서의 온라인평가 및 과정중심평가 등 활성화
- 빅데이터·AI의 맞춤형 교수·학습 및 평가 활용
- 창의력, 비판적 사고력 등 역량 함양을 위한 교수·학습 및 평가 강화

• 운영기반 마련

- 학습관리시스템(LMS)을 통한 출결, 평가 등 운영
- 원격 수업 유형에 따른 다양한 학습 콘텐츠 개발
- 다양한 원격 교수·학습 및 평가 모델 구안
- 원격 수업에 대한 교원역량 강화 지원

문의 안내	구 분	해당 기관(부서)	전화번호	비고
	공공 LMS 플랫폼 (전북e학습터)	전북교육청 교육연구정보원	250-3823	e학습터 대체학습
			250-3826	e학습터운영
			250-3812	ICT 융합기기 대여
	스마트 기기 대여 및 보급	미래인재과	239-3432	
	저소득층 교육정보화 지원 (컴퓨터, 인터넷 사용료)	교육혁신과	239-3364	
	특수학교(학급) 원격수업	교육혁신과	239-3357	

가. 일과표

내 용	시 작	종 료	특기사항		월	화	수	목	금	토
등교	8:00	8:10	교사 출근							
학생조회(10')	8:15	8:25	학생 출결 기준 (답임확인)							
1교시	8:30	9:20		1						
2교시	9:30	10:20		2	창체1					
3교시	10:30	11:20		3						
4교시	11:30	12:20		4						
점심 및 자율활동 (60')	12:20	1:20		점심		자	율	활	동	
5교시	1:25	2:15		5			창체2	창체4		
6교시	2:25	3:15		6			창체3			
청소 및 종례(20')	3:15	3:35		청소						
7교시	3:40	4:30		7						
8교시	4:40	5:30	방과후수업	8	방과후	방과후	방과후	방과후	방과후	
저녁식사(55')	5:30	6:25								
야간자율학습1교시(90')	6:30	8:00		9		소수선택		소수선택		
야간자율학습2교시(90')	8:20	9:50		10		소수선택		소수선택		
하교버스 1회(10')	5:40			11		소수선택				
하교버스 2회(10')	10:00			12		소수선택				

나. 학교별 업무연속성계획 (BCP : Business Continuity Plan) 수립(코로나19관련 출근이 불가능한 교원)

교사	무증상, 증상 경미(자가 치료없음)	PCR검사과정, 자가 치료
개인근무상황	재택근무	공가 또는 병가
수업	실시간 화상제공을 기본으로 함 교과협의회 결정에 따른 실시간 화상제공외 대체학습가능	보강(동일교과 또는 유사교과 우선) 수업계 처리(출근 후 확인)