

# 2024학년도 방과후학교 운영계획

상서초등학교

## 1 목 적

학교 밖에서 이루어지고 있는 과외 활동을 학교 안으로 끌어들이 학부모로부터 신뢰 받는 교육 풍토를 조성하고, 방과 후 시간에도 계속되는 학교생활을 통해 보충·심화 학습활동과 특기·적성 교육활동을 함으로써 학생들의 학습 욕구와 생활 지도에 효율성을 기하고자 하며 그 구체적인 목적은 다음과 같다.

1. 학생 중심의 다양하고 창의적인 교육 경험 제공으로 창의융합형 인재 육성
2. 특기적성, 진로개발, 교과외 심화 보충 등 다양한 사교육 수요를 흡수 대체하여 사교육비 경감
3. 지방자치단체의 인적 물적 자원 활용 및 연계 방안 구축으로 지역사회학교 실현

## 2 운영 방침

1. (프로그램 개설) 학생과 학부모, 교사와 함께하는 다양하고 질 높은 프로그램을 개설·운영한다.
2. (학교운영위원회) 프로그램 편성 및 운영 계획(프로그램, 개인 또는 업체위탁 등), 강사 선정계획(자격기준, 선정방법, 심사기준 등), 교재와 재료 선정 기준 등 방과후학교 운영에 관한 사항을 심의(자문)한다. 학기 중 방과후학교 프로그램이 신설되는 등의 사유 발생 시 학교운영위원회 심의를 추가로 받는다.
3. (운영 시간) 학기중과 방학중으로 분리하되, 학생의 건강이나 정규교육과정의 정상적인 운영을 저해하지 않는 범위에서 정하여 운영한다. 방과후학교 프로그램은 40분 단위로 운영하되, 프로그램의 성격 등을 고려하여 실정에 알맞도록 정한다.
4. (운영 방법) 질 높은 다양한 프로그램 제공하고 교원 업무경감을 위해 부안교육지원청 방과후지원센터에 권역별 위탁하여 운영하며 학생관리, 홍보, 평가 등은 상호 협력하여 운영한다.

### 3 프로그램 편성 및 운영 계획

#### 1. 세부 운영 계획

가. 운영기간 : 2024년 3월 1일 ~ 2025년 2월 28일(월, 화, 수, 목 운영)

구 분	운 영 기 간	비 고
1학기	2024년 3월 1일 ~ 2024년 7월 25일	
여름방학	2024년 7월 29일 ~ 2024년 8월 9일	
2학기	2024년 8월 19일 ~ 2024년 12월 27일	
	2025년 2월 3일 ~ 2025년 2월 7일	
겨울방학	2025년 1월 6일 ~ 2025년 1월 24일	

나. 운영대상 : 3~6학년 학생

다. 운영방법 : 부안교육지원청 방과후지원센터에 권역별 위탁

라. 운영 프로그램

연번	프로그램명	대상	운영기간	운영 예정 시간	운영형태
1	주산암산	3~6학년	2024.3.1. ~ 25.2.28. (여름·겨울방학 포함)	주당 평균 2시간	권역별 위탁
2	전래놀이	3~6학년	2024.3.1. ~ 25.2.28. (여름·겨울방학 포함)	주당 평균 2시간	권역별 위탁
3	로봇코딩	3~6학년	2024.3.1. ~ 25.2.28. (여름·겨울방학 포함)	주당 평균 2시간	권역별 위탁
4	영어	3~6학년	2024.3.1. ~ 25.2.28. (여름·겨울방학 포함)	주당 평균 2시간	권역별 위탁
5	피아노	3~6학년	2024.3.1. ~ 25.2.28. (여름·겨울방학 포함)	주당 평균 2시간	권역별 위탁
6	배드민턴	3~6학년	2024.3.1. ~ 25.2.28. (여름·겨울방학 포함)	주당 평균 2시간	권역별 위탁

※ 방과후학교는 법정 공휴일, 임시 공휴일(제량휴업일), 국경일에는 실시하지 않으며 방과후 학교 방학을 포함한 운영 기간은 학교 실정에 따라 조정·변동될 수 있다.

※ 학교 시설물 유지 및 보수 공사 시 학생 안전 확보를 위해 방과후학교 프로그램 운영 중단·조정할 수 있다.

마. 프로그램 시간표

요일 시간	월	화	수	목	금
5교시 13:10 - 13:50	3 - 6 수업	정규수업	2 - 6 수업	3 - 6 수업	정규수업
	미술(1-2학년) 영어체험실			피아노(1-2학년) 영어체험실	
6교시 14:00 - 14:40	5 - 6 수업	3 - 6 수업	로봇코딩(3-4학년) 유치원실	5-6 수업	5-6 수업
	미술(1-2학년) 영어체험실		배드민턴(1-2학년) 강당	피아노(3-4학년) 영어체험실	
	주산암산(3-4학년) 도서실		돌봄: 1-2학년	돌봄: 5-6학년	돌봄: 1-2학년
7교시 15:00 - 15:40	주산암산(1-2학년) 도서실	전래놀이(3-6학년) 강당	로봇코딩(5-6학년) 유치원실	영어(3-4학년) 유치원실	
			배드민턴(3-4학년) 강당	피아노(5-6학년) 영어체험실	
	돌봄: 3-6학년	돌봄: 1-2학년	돌봄: 1-2학년	돌봄: 1-2학년	돌봄: 1-6학년
8교시 15:40 - 16:20	주산암산(5-6학년) 도서실	전래놀이(3-6학년) 강당	배드민턴(5-6학년) 강당	영어(5-6학년) 유치원실	
	돌봄: 1-4학년	돌봄: 1-2학년	돌봄: 1-4학년	돌봄: 1-4학년	돌봄: 1-6학년

○돌봄교실프로그램 ○방과후학교프로그램

※ 시간 및 장소는 상황에 따라 변경될 수 있음.

바. 방학 중 운영계획

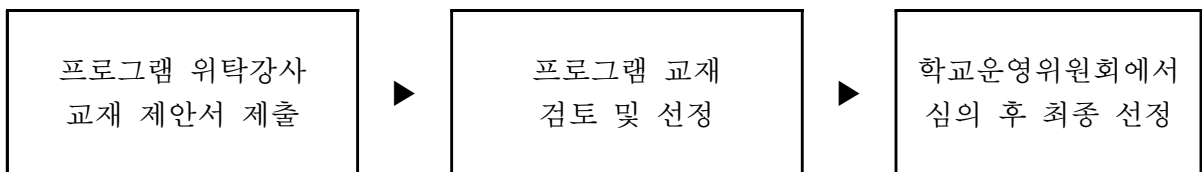
- 1) 운영시기 : 여름방학(2024. 7. 29. ~ 2024. 8. 9.)  
겨울방학(2025. 1. 6. ~ 2025. 1. 24.)
- 2) 운영시간 : 09시 ~ 12시 20분
- 3) 프로그램 : 학기 중 프로그램 운영
- 4) 대 상 : 3~6학년 학생 중 희망 학생

사. 연간 실천 계획

실천 내용	목표	시기	대상	비고
◦ 기초수요조사 및 분석	1회	11월	학생, 학부모, 교사	
◦ 연간운영계획 수립	1회	2월	담당교사	학교운영위원회 심의
◦ 세부운영계획 수립	1회	2월	담당교사	홈페이지 공개
◦ 부서별 연간 프로그램 운영 계획 수립	1회	2월	부서별강사	
◦ 정보 공시	1회	4월	담당교사	
◦ 학부모초청 프로그램 공개	2회	학기별 1회	학부모, 교사	
◦ 프로그램 및 강사 만족도 조사	2회	학기별 1회	수강생, 학부모	
◦ 자체 점검 및 평가	1회	학년말	담당교사	
◦ 프로그램 활동 홍보	연중	수시	전교생, 학부모	

#### 아. 교재 선정 기준

- 1) 방과후학교 프로그램 운영에 필요한 교재는 강사가 프로그램별로 학생 수준에 따라 자체 개발한 교재를 사용하며, 학교운영위원회의 심의(자문)을 거쳐 외부 교재(단가 포함) 및 재료를 사용할 수 있다.
- 2) 교재 판매를 위한 프로그램 및 교재 채택에 대한 대가 수수 및 강매하는 행위는 금지한다.
- 3) 외부 교재를 사용할 때에는 「출판문화산업 진흥법」에 의거 신고된 출판사의 교재를 사용해야 한다.
- 4) 방과후학교 업체나 강사가 국세청에 교재판매업으로 사업자등록을 하지 않은 상태에서 교재를 판매할 수 없다.
- 5) 교재선정위원회의 검토 절차 및 선정 기준



## 2. 운영방향

#### 가. 프로그램 운영

- 1) 1개 반에 10명 내외로 조직함을 기본으로 한다.
- 2) 부서의 특성에 따라 학년별, 개인별 능력을 고려하여 수준별로 반 편성한다.
- 3) 프로그램은 학교와 학부모, 학생의 요구에 맞춰 편성된다.

#### 나. 프로그램별 지도계획 수립

- 1) 연간지도계획서 : 개설 프로그램에 대한 지도 강사별로 교육수요자의 요구, 학교 및 지역사회 특성을 고려하여 상세 교육활동 계획을 수립하여 학기 초 제출한다
- 2) 차시별 근무상황부 : 수업내용을 매일 작성한다.
- 3) 학생 출석부 : 출결관리

#### 다. 학부모 초청 방과후학교 활동 공개수업 및 발표·전시회 협조

## 4 강사 및 업체 선정 계획

가. 방과 후 지원센터 중심 권역별 방과후학교 위탁 운영

- 1) 학생이나 학부모를 대상으로 방과 후 및 돌봄교실 프로그램 수요조사를 시행하여, 조사 결과와 교사들의 협의 과정을 거쳐 프로그램을 선정한다.
- 2) 선정된 프로그램을 교육청에 제출한다.
- 3) 방과 후 지원센터에서 프로그램 강사를 선발하여 프로그램을 운영한다.

## 5 회계 관리

가. 회계 관리 및 운영

- 1) 해당 프로그램 운영에 요구되는 최소한의 필요경비를 징수한다.
- 2) 강사 계약 시, 강사료는 지역 및 학교 실정, 프로그램 내용 등을 고려하여 학교운영위원회의 협의를 거쳐 합리적으로 책정한다.  
-외부 강사 : 시간당 35,000원
- 3) 학교 회계 절차에 의해 수익자 부담으로 도서 또는 재료를 구입하는 경우는 세부 운영 계획 심의를 받는다.
- 4) 강사료는 권역별 위탁 운영으로 학교가 아닌 교육청에서 지급한다.

나. 연간 예산 집행 계획

항목		예산 산출 내역(원)		비고
		산출 내역	지출액	
강사비	주산암산(외부강사)	35,000원×35주×2시간	2,450,000원	지원청지급
	전래놀이(외부강사)	35,000원×35주×2시간	2,450,000원	
	로봇코딩(외부강사)	35,000원×35주×2시간	2,450,000원	
	영어(외부강사)	35,000원×35주×2시간	2,450,000원	
	피아노(외부강사)	35,000원×35주×2시간	2,450,000원	
	배드민턴(외부강사)	35,000원×35주×2시간	2,450,000원	
재료비	교재 및 운영물품구입	600,000원×2회	1,200,000원	학교 예산
계			15,900,000원	

## 6 학생 관리 및 안전지도

- 가. (출결관리) 학부모에게 지각, 결석 상황을 안내하고 출석을 독려한다.
- 나. (생활지도) 프로그램 참여시 강사에 대한 예의 및 참여 태도와 관련하여 수시로 지도한다.
- 긍정적이고 바른 생활 태도가 형성될 수 있도록 수시로 지도한다.
  - 학생 건강을 위한 청결한 환경 유지, 청소 시 입장 지도한다.
- 다. (안전지도) 안전지도 및 안전예방교육을 수시로 실시한다.
- 교내 안전 지도 및 안전 귀가 지도를 실시한다.
  - 방과후학교 운영교실을 집중 배치하여 관리의 효율성을 높이고, CCTV나 차단막 등을 활용하여 안전사고를 대비한다.
  - 직사광선이 가장 강한 시간대, 폭염 특보, 미세먼지·오존 경보 발령, 태풍·집중호우, 폭한, 폭설 등 기타 교육감(학교장)이 위험하다고 판단되는 시기 등에는 실외활동을 자제한다.
  - 태풍, 지진 등 불가피한 자연재해 발생이 예상될 때, 학교장 재량으로 임시휴업일 조치 등과 연계하여 휴강을 검토하고, 학부모 안내 등 학생 안전이 확보되도록 노력한다.
  - 학교 시설물 유지·보수 공사 시 관련 지침 등을 철저히 준수하는 등 학생 안전 확보를 위한 조치를 취한다.
- ※ 석면 공사, 냉난방기 교체, 내진 보강, 창호 교체, 도색 공사 등

## 7 재량휴업일 및 학교 행사일

수요조사에 따라 운영 여부를 결정하고, 단축 수업일 등은 여건에 맞추어 시간 변경하여 운영한다.

## 8 홍보

- 가. (홍보방법) 방과후학교 운영에 관한 사항을 아래의 방법으로 홍보한다.
- 1) 학교 홈페이지에 방과후학교 사이트를 개설한다.
  - 2) 학교 소식지, 가정통신문을 발송하고 SMS 문자메시지를 전송한다.
  - 3) 위탁운영업체와의 협의를 통해 방과후학교 공개의 날을 운영한다.
- 나. (홍보내용) 프로그램 운영 내용 및 결과를 홍보한다.

- 1) 부서별 연간 또는 기별 학습 계획 및 준비물에 대한 정보를 제공한다.
- 2) 운영사례 및 운영 프로그램을 홍보한다.
- 3) 학생과 학부모의 의견 수렴 및 만족도 조사 결과를 안내한다.

## 9 평가

가. 방과후학교 프로그램 운영 공개 등을 실시하고 평가 결과는 프로그램 질 개선에 활용한다.

나. 방과후학교 운영 전반에 대한 점검·평가를 실시하여 프로그램 운영에 반영한다.

다. 학부모 모니터링을 활용하여 방과후학교 운영 전반에 대한 의견을 수렴·반영한다.

평가 분야	평가 내용	횟수	평가자
만족도 조사	○ 프로그램 및 강사 만족도 조사 - 프로그램 내용 및 구성에 대한 만족도 - 강사 만족도 (프로그램 운영 방법, 내용의 충실성, 전문성 등)	학기별 1회	학생 학부모
	○ 방과후학교 프로그램 운영 만족도조사	학년말 1회	학생 학부모 교사
공개수업	○ 방과후학교 공개주간 운영	학기별 1회	학부모 교사
자체 점검·평가	○ 계획수립, 운영개선, 예산확보 및 예산집행, 강사모집, 학습 계획 등	학년말 1회	교사

## 10 방과후학교 안전관리

가. 학생 관리

1) 출결 관리

- ① 방과후학교 강사는 학생의 출결 상황(지각, 조퇴, 결석)을 학부모에게 연락하도록 한다.
- ② 방과후학교 수강 학생의 보호자 비상 연락망을 구축하여 활용한다.

2) 환경관리

- ① 방과후학교 강사는 수업 종료 후 학생이 해당 교실 및 특별실에 남아 있지 않은지 점검한다.
- ② 방과후학교 강사는 학생 안전을 위해 수업 시간 10분 전 입실한다.
- ③ 방과후학교 강사는 교실 사용 후 창문 및 출입문 잠금장치를 확인한다.

④ 방과후학교 강사는 전기 장치나 냉난방기 확인 후 전원을 차단한다.

3) 학생 하교 지도

① 방과후학교 강사는 수업 후 교실 및 특별실에 남아 있는 학생 확인 후 하교 지도를 시행한다.

② 방과후학교 강사는 학생들의 교통 규칙 준수 및 안전 관련 내용을 수업 마치고 전 실시한다.

4) 학생 지도

① 방과후학교 강사는 학생 관리를 위한 상담 필요하면 교내에서 실시하며, 가정 방문 및 학교 밖에서의 학생 지도를 금지한다. (단, 학교장 허가사항은 예외)

② 방과후학교 강사는 방과후수업 중 학생이 다치거나 학생 관련 문제가 발생하면 신속하게 방과후학교 담당 교사와 학부모에게 알리도록 한다.

③ 학생 위기 상황에 따른 자기 신변 보호 교육 시행

나. 안전 대책

1) 안전사고 예방 교육 시행

① 학생, 교직원에게 안전 도모에 관한 교육을 시행한다.

② 학교폭력(성폭력) 예방 교육 계획을 수립하여 교육한다.

③ 고위험 학생(폭력, 중독, 가출), 위기 학생(부모방치, 조손가정, 소년소녀가장, 한부모가정)을 파악하고 생활지도에 최선을 다한다.

④ 방과후학교 강사는 학생 지도 시 꼭 알아야 할 내용은 미리 학급 담임과 면담하여 안전하고 효율적으로 학생들 지도할 수 있도록 한다.

2) 외부인 출입 단속 강화

① 외부인 방문증 달기를 의무화한다.

② 무단 외부인이 식별되면 신고하고 단속 등의 관리 요령을 숙지한다.

③ 외부인과 구분하기 위한 외부 강사 표식(명찰)을 착용한다.

3) 기타

① 방과후학교 사안이 발생 시 비상 연락체계를 구성한다.

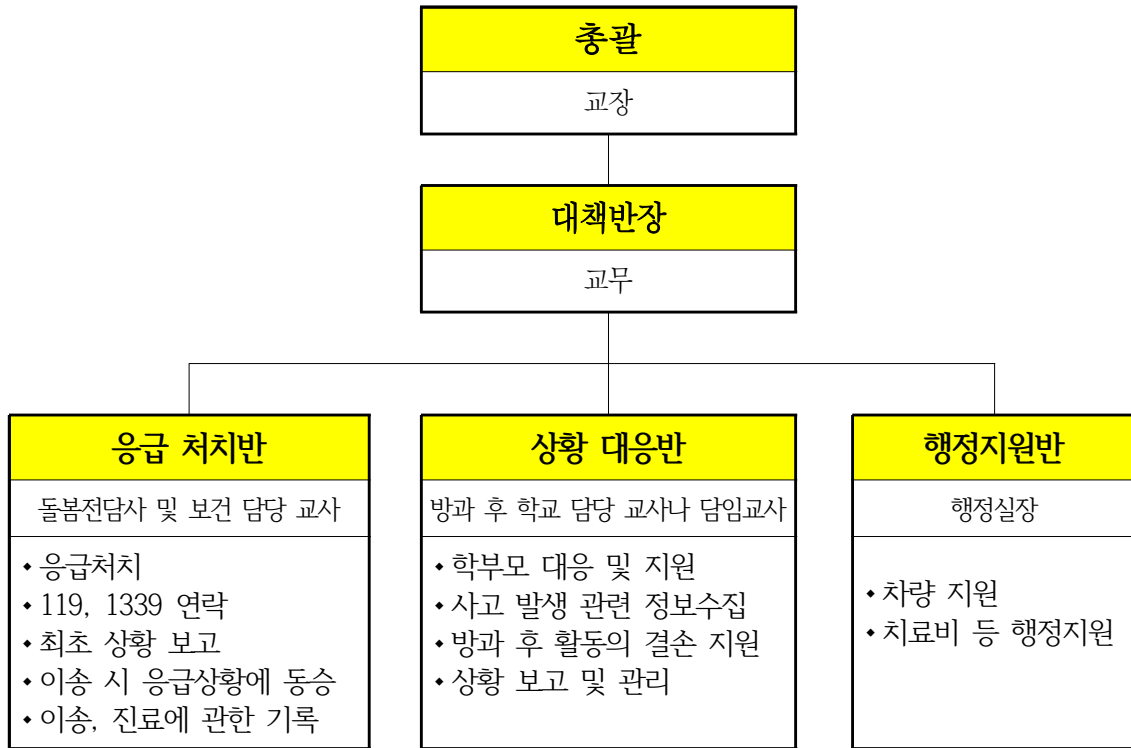
② 안전사고 발생 시 대처방안 마련 및 관련 안내문을 방과후학교 강사에게 안내한다.

**<안전사고 발생 시 대처요령>**

- 안전사고 발생 시 신속한 인명구조를 위한 조치를 시행
- 즉시 119에 연락하며, 수습 방법을 따름
- 사고의 원인과 경과 확인을 위한 현장보존
- 사고처리 과정을 학교 측 창구로 단일화하여 대처
- 교육청, 경찰서, 학교안전공제회 등에 육하원칙에 의거 규정된 서식으로 보고, 통보, 통지
- 소송 및 각종 조사에 대비하여 사고 발생 과정을 잘 알고 있는 증인 및 기록 확보(사고 현장 사진, 주위에 함께 있던 학생 등)
- 사고 발생 시부터 진행 과정을 일기 형태로 자세히 기록(사고 종결 시까지)
- 피해자로서 문제를 생각하여 처리하되 확실하지 않은 치료 방법, 치료비의 부담 등에 대해서는 예단하지 않음
- 피해자가 학교에서 최선을 다하고 있다는 의식을 갖도록 모든 조치를 강구함 대처 (학교관리자, 사건 관계자 등의 병원 방문, 성의 있는 언행 등)
- 사고처리 과정에서는 사건에 대하여 의사결정 능력이 있는 당사자와 협의



#### 4) 응급환자 관리 대책반 구성



#### 이송 의료기관 선택 및 처리 절차

응급환자 이송 준비	응급상황에 대한 도움 요청
<ul style="list-style-type: none"> <li>• 신속한 응급처치를 한다. (1,339문의)</li> <li>• 119(병원) 구급차를 부른다.</li> <li>• 학부모에게 연락을 취한다. (의료기관 선택 의사 확인)</li> <li>• 학부모와 연락이 닿지 않을 때 (119, 1339를 통해 응급상황별 전문병원을 안내받도록 한다.)</li> </ul>	<div style="display: flex; align-items: center;"> <div style="border: 1px solid black; padding: 5px; margin-right: 10px;">           담당 교사 및 담임교사         </div> <div style="margin-left: 20px;"> <div style="border: 1px solid black; padding: 5px; margin-bottom: 10px;"> <b>1339(응급의료정보센터)</b>            • 응급처치 요령            • 병원안내         </div> <div style="border: 1px solid black; padding: 5px;"> <b>119 종합상황실</b>            • 환자이송            • 응급처치의 도움         </div> </div> </div>

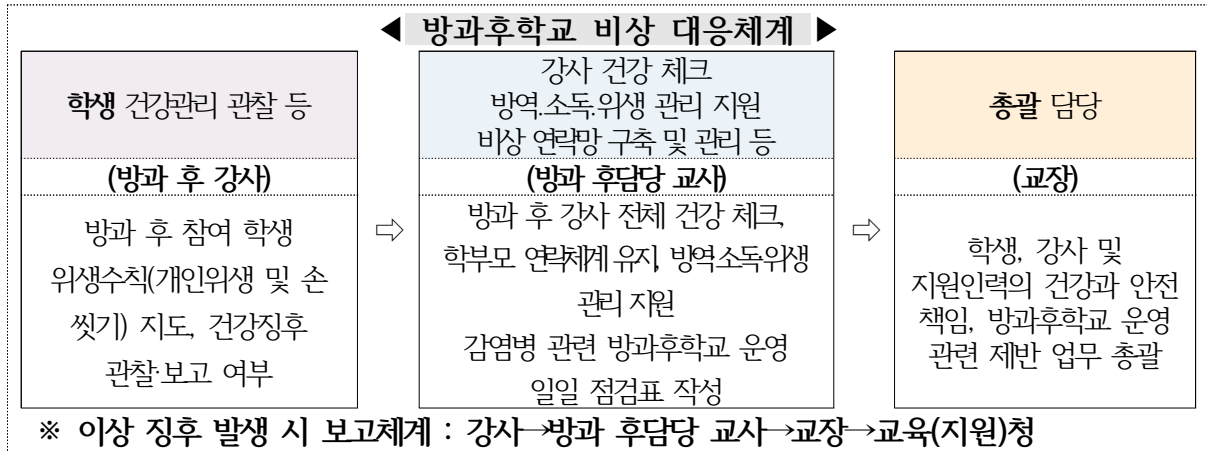
#### 다. 자연 재난 및 사회재난(감염병 등 포함) 상황 시 방과후학교 운영

① (방향) 학생과 교직원의 건강을 최우선으로 하여 안전한 환경에서 방과후학교를 제공한다.

- 학생 및 방과후학교 강사 대상 감염병 예방 교육 강화, 인력, 공간, 시설(방역 조치, 위생용품 구비 등)의 안전 확보, 생활 거리두기 등으로 감염병 예방 철저
- 학생과 강사들의 건강 및 안전, 시설 등에 관한 사항은 관련 대응 지침 및 수칙을 준수
- 학생이나 강사들의 안전을 위하여 수업 시작 전에 이상 증상이 있는 경우(발열 등) 방과 후 활동 참여 및 관련 업무 배제

- 방과후학교 운영 중 관련 사안 발생 시 대응 지침에 따라 즉시 조치 시행

② (방과후학교 비상 대응체계) 비상 대응체계는 아래와 같다.



③. (방과후학교 비상 연락망) 비상 연락망을 운영한다.

④ (위생 관리 및 교육)

- 병원체 감염 예방을 위해 학생이나 강사들이 빈번히 접촉하는 물품 등을 매일 소독
- 방과후학교를 운영 교실에 방역물품 확보·비치, 홍보물 부착
- 학생 및 방과 후 강사 대상 감염병 정보 및 감염병 예방수칙, 행동 요령 등 안내, 교육 시행

⑤ (프로그램 편성) 감염 특성(비말감염)을 고려한 교실당 적정 학생 수 배정

⑥ (건강 확인 및 대응) 방과후학교 강사와 참여 학생을 대상으로 수업 전 건강 상태(발열 등)를 표시한다.

라. 감염 예방을 위한 위생 관리나 강사 교육

- ① 학교의 환경 위생 강화를 위해 방과후학교 시설 설비 점검 및 소독 시행하고, 안전한 방과후학교 운영을 위한 강사 교육 시행
- ② 방과후학교 운영 공간 일상 소독 시행
- ③ 병원체 감염 예방을 위해 학생이나 강사들이 빈번히 접촉하는 물품\* 등은 매일 소독하되, 학교 자체 소독 시행 시 아래 원칙 준수

* 물품이나 장비	소독 시기
교재교구, 손소독제 용기, 체온계, 공기청정기, 의자, 탁자 등	활동 종료 후
현관 교실 화장실 손잡이, 계단 난간, 화장실 조명 스위치 등 자주 접촉하는 부분	수시

#### ◀ 학교 자체 소독 시행 시 원칙 ▶

1. 취약지역(화장실, 조리실, 하수구 등)을 집중관리 한다.
2. 출입문 손잡이, 계단 난간, 교재교구, 장난감 등 학생이나 강사들이 공통으로 많이 접촉하는 부분은 소독제를 이용하여 매일 닦는다.
3. 창문 및 출입문의 개방을 통해 자연 환기한다.
4. 기온상승으로 불가피한 경우 냉방기기를 가동하되 모든 창문의 1/3 이상 열어둔 채 가동
5. '공기청정기'는 가동 금지
5. 소독제를 사용할 때는 다음의 안전 사용 수칙을 준수한다.
  - 소독제는 식품의약품안전처의 허가를 받은 소독제를 사용할 것
  - 사용설명서를 충분히 읽어 본 후 사용할 것
  - 다른 소독제와 혼합하거나 병행하여 사용하지 말 것
  - 소독제 희석 시 통풍이 잘되는 곳에서 희석할 것
  - 사용 때 마스크 등 보호장구를 착용할 것
  - 소독제를 뿌린 후 최소 10분 이후에 깨끗한 물걸레나 마른걸레로 모든 부분을 깨끗이 닦아낼 것
  - 소독제에 사람의 피부나 눈이 과다 노출 시 즉시 흐르는 물에 5분 동안 씻어 낼 것
  - 소독제 사용에 따른 환경오염을 방지하는 조치를 할 것

- ④ 방과후학교를 운영하는 공간에 체온계, 손소독제, 마스크 등 방역물품을 우선 확보·비치하고, 방역물품이 충분히 확보되었는지 확인·점검
- ⑤ 손 씻기 및 세안 후에는 종이 수건이나 개인용 수건으로 닦도록 함
- ⑥ 체온계, 손소독제, 마스크 등 방역물품 구비 완료
- ⑦ 교실 내 휴지를 비치하여 즉시 사용할 수 있도록 함
- ⑧ 기침 시 사용한 휴지를 바로 처리할 수 있도록 쓰레기를 곳곳에 비치
- ⑨ 방과 후 강사 대상 감염병 정보 및 감염병 예방수칙, 행동 요령 등 안내
- ⑩ 손 씻기, 기침 예절 등 위생수칙 등 각종 홍보물을 학교 내 주요 장소에 부착

## 11 기대 효과

1. 학생 중심의 다양한 교육경험의 제공을 통해 창의융합형 인재 육성에 기여한다.
2. 학습 취약계층에 대한 방과후학교 수강 지원을 확대하여 교육격차를 완화할 수 있다.
3. 학부모의 과다한 사교육비를 경감하고 학교 공교육에 대한 신뢰를 증대한다.