









# 목 차

I	운영계획 수립의 방향	• 1
II	2019 전라북도 특수교육 핵심 과제	• 4
	1장. 특수교육과정 운영 지원	• 4
	1-1 특수교육기관 확충	
	1-2 특수교육교원의 전문성 강화	
	1-3 학교 교육과정 운영의 자율성 확대	
	1-4 개별화교육계획 수립·운영	
	1-5 특수교육대상 영·유아교육 내실화	
	1-6 장애학생 문화·예술·체육 지원 강화	
	1-7 장애학생 안전 강화	
	2장. 통합교육 환경 조성	• 24
	2-1 통합교육 지원체제 강화	
	2-2 일반학교 교원의 통합교육 역량 강화	
	2-3 특수교육대상자 순회교육 지원 강화	
	2-4 중도·중복장애 학생 지원 확대	
	2-5 특수교육 보조공학기기 지원체제 강화	
	2-6 각급학교의 장애인에 대한 정당한 편의제공 강화	
	3장. 특수교육대상학생의 진로·직업교육 지원 강화	• 40
	3-1 특수학교 자유학기(년)제 운영	
	3-2 특수교육대상학생 진로·직업교육 전문화	
	4장. 특수교육 지원체제 구축	• 48
	4-1 특수교육지원센터 운영 내실화	
	4-2 범국민 장애공감문화 조성	
	4-3 장애학생 인권보호 강화	
	4-4 특수교육대상학생 조기 발견 및 진단·평가 체계 구축	
	4-5 학부모 및 지역사회와의 협력체제 구축	
	5장. 특수교육 지원서비스 강화	• 75
	5-1 특수교육대상학생 치료지원	
	5-2 특수교육대상학생 통학비 지원	
	5-3 특수교육대상학생 유아무상교육	
	5-4 특수교육대상학생 방과후학교 지원	
	5-5 건강장애학생 및 보호필요학생 교육 지원	
	5-6 특수교육보조인력 운영 지원	
III	2019 부안특수교육지원센터 운영개요	• 87
IV	부안 특수교육현황	• 91
V	부안특수교육지원센터 운영 내용	• 93
VI	특수교육지원센터 중점 사업	• 100
VII	2019년도 특수교육 관련 행사 및 기타 행정사항	• 103



# I. 운영계획 수립의 방향

## 1. 전북교육의 기본 방향



## 2. 불안교육의 기본 방향





## 3. 전북특수교육의 비전·목표 및 추진과제

## 비전

생애단계별 맞춤형 교육으로  
건강하고 즐거운 학교생활과 사회통합 실현

## 목표

- ▶ 특수교육 전문성 강화로 교육의 질 강화
- ▶ 가정, 학교, 사회가 함께하는 특수교육 지원 환경 조성
- ▶ 맞춤형 지원으로 특수교육대상학생의 핵심역량 강화



## 추진과제

[C] 특수교육과정 운영 지원

[D] 통합교육환경 여건 조성

[E] 특수교육대상학생의 진로·직업교육 내실화

[F] 특수교육지원체제 구축

[G] 특수교육 지원서비스 제공 강화

## Ⅱ. 2019 전라북도 특수교육 핵심 과제

### 1장 특수교육과정 운영 지원

#### 1-1 특수교육기관 확충

##### ☐ 추진목적 및 근거

- ◎ 특수교육대상학생의 교육기회 확대 및 장애특성에 맞는 수준별 맞춤형 학습권 보장
- ※ 장애인 등에 대한 특수교육법(이하 특수교육법) 제5조(국가 및 지방자치단체의 의무), 국정과제 51-2 (교육의 희망사다리 복원-사회 취약계층 교육지원 확대)

##### ☐ 추진내용

#### 가. 특수교육대상학생 교육권 보장을 위한 특수학급 신·증설 확대 추진

- 특수교육법에 근거한 학급당 정원 수 준수 추진
  - 1학급 학생 수 기준: 유(4명), 초(6명), 중(6명), 고(7명)
  - 2018학년도 특수학급 29학급, 특수학교 15학급 총 44학급 신·증설
  - 2019학년도 특수학급(특수학교 학급 포함) 신·증설 현황: 총 20학급 신·증설
- 수요에 부합하는 특수교육 여건 조성을 위한 특수학급 신·증설
- 특수교육대상학생 중장기 수용계획 수립을 통한 특수학급 신·증설
- 일반학교 통합 특수교육대상학생 원거리 통학문제 및 과밀학급 해소
- 특수교육대상학생이 거주지 인근에 배치될 수 있도록 특수학급 신·증설

## 나. 특수학교 및 특수학급 학급당 학생 수 감축을 위한 노력 지속

### ○ 전라북도 특수학급 자체 정원 기준

연도	유	초	중	고	전공과
2016	4	8	10	11	12
2017	4	7	8	9	9
2018	4	6	6	7	9
2019	4	6	6	7	9

- 2020년까지 연차적으로 특수학급 학생 수 법정정원 준수를 목표로 했으나 앞당겨 2018년부터 학급당 법정정원을 맞추기 위해 특수학급 신·증설을 확대 하였으며 2019학년도에도 신·증설을 위해 지속적으로 노력 중임
- 2018학년도 26학급 과밀학급 발생 요인  
입학 후 재배치(9), 여유 교실 부족(15), 3학급 규제(2), 26개
- 2019학년도 학생수 1명 특수학급 현황: 유(2), 초(26), 중(7) 34개

### ○ 연도별 특수학교(급) 신·증설 학급 수 현황

연도	특 수 학 급				특수학교 (전공과 포함)	계
	유	초	중	고		
2014	0	5	7	7	3	18
2015	5	11	3	3	2	23
2016	4	9	1	2	2	20
2017	2	6	3	3	14	28
2018	5	12	5	7	15	44
2019	6	9	1	2	2	20

- 소수의 과원학급은 계속 있었으며 2018년 44학급 신·증설을 통해 과밀학급을 해결하기 위해 노력했고 2019년도에도 20학급 신·증설을 통해 법정정원을 준수하고자 함

## 다. 특성화된 특수학교 설립

- 동부권(무주·진안·장수) 지역 특수학교 개교를 위한 타당성 검토와 TF팀 운영
  - 전북 동부권 소외지역 중·고·전공과 과정 특수학교 개교 준비위원회 구성과 활동
  - 2022년 3월 개교 목표로 특성화된 특수학교 개교 예정

## 라. 특수학급 신·증설 편성 관련 내용

- 요건
  - 일반학급에 배치된 특수교육대상 학생 제외
  - 학생들의 교육권 보장을 위해 소요 규모의 **정규 교실이 확보된 학교**일 것
- 특수학급 신·증설 기준
  - 특수교육 학생수가 **3명 이상이고 3년 이상 유지가 가능한 학교**
- 일반학교 내 특수학급 **3학급 이하**로 제한
  - 인근학교 특수학급 신설로 과대화 방지
  - 모든 일반학교에 1개 특수학급 신설 지향
- 특수학교도 본 계획에 의하되 교실과 특별실 확보가 선행되어야 함
- 특수교육대상학생의 학교 지정·배치 등: 시·군을 달리한 학교배치는 지양
  - 장애인 등에 대한 특수교육법 제17조(특수교육대상자의 배치 및 교육)에 의거, 특수교육대상자의 학교 지정·배치는 특수교육에 필요한 시설 등 교육여건을 고려하여 **2019학년도에 특수학급을 설치·운영할 학교 중 거주지와 가까운 학교에 배치하는 것을 원칙으로 함**

## □ 협조 및 유의사항

- 특수교육대상학생 1명의 특수학급 운영 지양
  - 학생 수 1명 특수학급 소속 학생의 학습권 보호를 위한 자체 점검
- 2019학년도 특수교육대상학생 선정·배치 추진 일정
  - 2019학년도 수용계획 수립(11월) 이전에 실시
  - 특수교육대상유아일 경우 유아입학시스템(처음학교로) 등록 이전 실시
  - ※ 유치원 유아 모집 시 특수교육대상 유아는 우선 모집 대상임

■ 2019학년도 특수학교(급) 현황 ■

구 분		2019학년도			비고(신·증설)		
		학교수	학급수	학생수			
일반 학교	유치원	22	28	91	* 신설: 전주온샘유치원(1), 맑은샘유치원(4) 전주양현초병설(1), 남원노암초병설(1) * 폐급: 봉암초병설(1)		
	초등학교	225	246	936	* 증설: 군산문화초(1), 이리동북초(1), 이리백제초(1) 이리부송초(1), 고창초(1) * 신설: 전주양현초(1), 전주화정초(1), 군산미룡초(1) 백암초(1), 수곡초(1), 봉남초(1), 동상초(1) * 감급: 함열초(1) * 폐급: 계화초(1)		
	중학교	71	84	344	* 증설: 김제중(1), 완주중(1) * 신설: 이리남중(1) * 감급: 정읍여중(1), 남원하늘중(1)		
	고등학교	38	61	330	* 증설: 없음 * 신설: 한별고(1), 삼례공고(1) * 폐급: 없음		
	소 계	355	418	1,701	* 증설: 7학급(초5, 중2,) * 신설: 17학급(유7, 초7, 중1, 고2) * 감급: 3학급(초1, 중2) * 폐급: 2학급(유1, 초1)		
	특수 학교	공립	전주유화학교	1	14	56	* 증설: 1학급(유치1) * 감급: 1학급(영아1)
			전주선화학교	1	24	120	* 증설: 1학급(고1) * 감급: 1학급(중1)
			전주은화학교	1	32	201	* 증설: 1학급(전공과1) * 감급: 4학급(초1, 중1, 고2)
군산명화학교			1	30	164		
다솜학교			1	19	88	* 증설: 1학급(고1) * 감급: 2학급(중1, 전공과1)	
한울학교			1	18	80	* 감급: 1학급(중1)	
공립 계			6	137	709	* 증설: 4학급(유1, 고2, 전공과1) * 감급: 9학급(영1, 초1, 중4, 고2, 전공1)	
사립		동암차돌학교	1	20	98		
	전북맹아학교	1	18	89	* 증설: 2학급(유1, 전공과1)		
	전북혜화학교	1	28	137	* 증설: 1학급(전공과1)		
	전북푸른학교	1	22	129	* 증설: 3학급(초1, 중1, 전공과1) * 감급: 1학급(고1)		
	사립 계	4	88	453	* 증설: 7학급(유1, 초1, 중1, 전공과3) * 감급: 1학급(고1)		
소 계		10	225	1,162	* 증설: 11학급(유2, 초2, 중1, 고2, 전공과4) * 감급: 10학급(영1, 초1, 중4, 고3, 전공과1)		
합 계		365	643	2,863	* 증설: 35학급 * 감급: 15학급		

## 1-2 특수교육교원의 전문성 강화

### □ 추진목적 및 근거

- ◎ 특수교사의 전문성 신장을 통해 특수교육대상학생의 학습권 강화
- ◎ 특수학교(급) 교원의 통합교육 및 특수교육에 대한 전문성 확대
- ※ 교육기본법 제18조(특수교육), 특수교육법 제8조(교원의 자질향상), 동법시행령 제5조(교원의 자질향상)

### □ 추진내용

#### 가. 특수교육지원단 확대 운영

- 특수교사의 전문성 신장을 위한 특수교육 컨설팅 활동
- 특수교육대상학생 및 학부모, 특수교사, 통합학급교사, 특수교육지원센터 등에서 일어날 수 있는 사례들에 대한 전문가 그룹의 자문활동
  - 구성영역: 수업지원, 생활지도, 전환교육, 통합교육, 특수교육지원센터
  - 인적구성: 특수교사, 통합학급교사, 자문인력(특수학교(급)관리자, 교수, 의사, 치료사), 협력위원(도·지역 특수교육운영위원회 위원)

#### ■ 특수교육지원단 연간운영계획

순	절 차	시기	주관
1	특수교육지원단 구성원 안내	3월	도교육청
2	특수교육지원단 신청	3월	교육지원청 및 도교육청
3	특수교육지원단 위촉 및 위원 연수	4월	도교육청
4	특수교육지원단 활동(컨설팅+워크숍)	4월~12월	해당학교
5	특수교육지원단 활동결과 평가	12월	도교육청

#### 나. 특수교사 연구회(동아리) 조직·운영

- 교육지원청별 특수교사 연구회 조직 및 운영 활성화
- 현장중심의 현안과제별 전문적 학습공동체 활성화
- 특수교육지원센터 운영비에서 연구회 운영 활성화를 위한 경비 지원

#### 다. 특수교사 경력별 연수 및 지원 실시 추진

- 신규 또는 저경력교사 대상 특수교육지원단 컨설팅 및 행복동행 프로그램 참여 기회 확대
- 신규 또는 저경력교사 역량강화 연수 실시(연 2회, 19,624천원)

#### 라. 특수교육지원센터 근무교원의 처우개선 및 특수학급 담당교원 부장교사 배치 확대

- 특수교육지원센터 근무교원 전문성 신장 및 처우개선 방안 마련
- 특수학급 3학급 이상 설치교의 특수교육 부장교사 배치 등 권장

#### 마. 특수교육 교원의 심리상담 지원 확대

- 특수교육 교원의 심리적 소진 예방과 교권보호 프로그램 운영과 홍보 강화
- 특수교육 교원의 교육활동 보호를 위한 지원 확대
  - 교원상처치유 프로그램 이용방법 안내와 운영(교원인사과)

#### □ 협조 및 유의사항

- 특수교육지원단 참여 독려
  - 해당영역에서 전문적인 지도 능력과 소양을 갖춘 특수교사들의 적극적인 참여 안내
  - 특수교육지원단 신청과 활동으로 수업 전문성 향상을 위한 노력
- 지역별 특수교사 연구회(동아리) 활성화 및 운영 지원 노력

## □ 추진목적 및 근거

- ◎ 특수교육 교육과정 운영 내실화 및 특수학교 교육과정 운영의 자율성 확대
- ◎ 장애 특성에 맞는 교육으로 특수교육의 질 제고
- ※ 특수교육법 제20조(교육과정의 운영 등)

## □ 추진내용

## 가. 특수학교 교육과정 편성·운영 철저

- 지역·학생 및 학부모의 요구와 특성을 살린 특수학교 교육과정 편성·운영
- 단위학교 구성원의 참여를 통한 학교교육과정 편성·운영
- 특색 있는 특수학교 교육과정 편성·운영
  - 기본교육과정 교과군별 30% 범위, 공통교육과정 20% 범위 내에서 시수증감 가능
- 고등학교 과정에서 특정 교과(진로와 직업, 체육, 예술 등)를 중심으로 중점학교 교육과정 편성·운영 지원
  - ※ 교과(군)별 50% 범위 내에서 시수를 감축하여 해당 교과로 편성하되, 체육, 예술(음악, 미술) 교과는 기준 수업 시수를 감축하여 편성할 수 없음.
- 전년도 단위학교 특색사업 및 교육활동 만족도 조사결과 반영
- 일반학교와의 통합교육계획(수업교류, 행사교류 등) 수립
- 중도·중복장애학생을 위한 교육과정 편성·운영

## 나. 특수학급 및 통합학급 교육과정 편성·운영 지원 강화

- 특수학급(순회교육 포함) 및 통합학급 교육과정 운영에 관한 내용을 일반학교의 교육과정에 포함하여 편성·운영
- 학교교육과정 편성·운영 시에 특수교육 운영계획 포함
- 특수교육대상학생이 있는 일반학교는 학교교육과정위원회 운영 시 특수교사 참여 확대



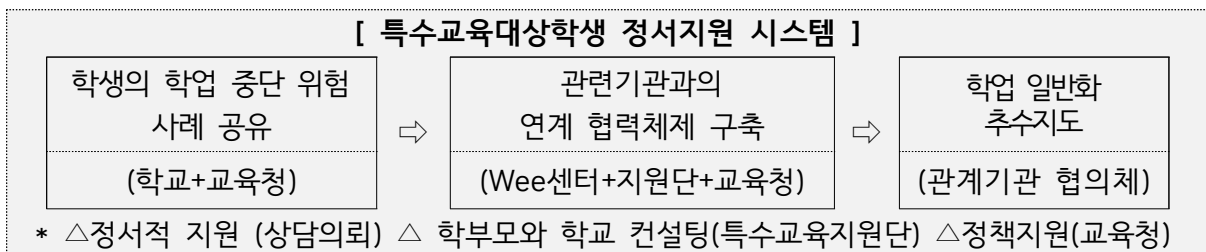
- 특수교육대상학생 특성에 적합한 통합교육 운영
- 개별화교육지원팀 구성·운영 철저
- 전일제 특수학급 운영 지양: 통합교육의 이념 실현 노력
- 특수학급 학생 통합학급 적응 기간은 학교상황과 학생 장애 특성에 맞게 자율적 운영

#### 다. 유·초·중·고 특수학급 자율선택 과제 운영

- 특수학급 배치 특수교육대상학생들의 사회적응과 직업훈련 프로그램 활동비 지원
- 주제별 사제동행 프로그램 유형의 활동비 지원
- 공모계획에 따라 신청서를 접수한 후 선정(4월중)
- 학급당 1,500천원 기준, 50학급 지원 예정

#### 라. 특수교육대상 학생 위기상황 시 학습권 보호

- 특수교육대상학생의 정서적 위기로 인한 유예 및 면제 지양
- 정서문제(우울감, 감정조절 능력 저하, 공격적 행동 등)로 인한 학업 중단 사례 급증으로 인한 구체적인 지원 방안 마련



- 교육여건 조성을 위한 통합교육지원실 또는 정서안정실 마련 필요
- 통합학급 교수·학습활동 지원을 위한 특수학급 교사와의 협력 강화
- 통합학급 교수·학습 수업방법(협력교수 등) 개선을 위한 노력

#### 마. 통합학급 교육과정 운영 지원

- 학교교육과정에 통합교육 지원 계획 포함
- 개별화교육지원팀 협의로 통합학급 수업참여 범위 결정

- 일반학교 교육과정 재구성을 통한 통합학급 교수·학습 활동 참여
- 통합학급 교수·학습활동 지원을 위한 특수학급 교사와의 협력 강화
- 통합학급 교수·학습 수업 방법(협력교수 등) 개선을 위한 노력
  - 통합교육 활성화를 위한 '정다운 학교' 운영 확대(3교→8교, 70,000천원)
  - 일반학교 특수학급 미설치교 대상 전일제 특수교육대상학생 통합교육 프로그램 운영 지원(70학급, 70,000천원)

#### 바. 통합학급 교사의 책무성 강화

- 통합학급 담임교사의 배치 기준 준수 및 연수 이수 철저
  - 통합학급 담임교사 배치: 특수교사자격증 소지자, 대학원 과정에서 특수교육 전공 중인 교사, 특수교육관련 연수 이수자 우선 배치
  - 통합학급 교사 대상으로 특수교육 이해 연수 (연 2회, 10,660천원)

#### 사. 장애유형 및 특성을 고려한 교육과정 운영 강화

- 시각·청각장애 등 장애유형과 특성을 고려한 교육과정 운영
- 일반학교의 일반학급 배치 특수교육대상학생의 지원 강화
  - 특수학급 미설치교 특수교육대상학생 순회교육 지원과 통합교육지원실이 설치·운영될 수 있도록 검토
  - 교육과정 조정, 교육 상담 등 교육활동 지원 강화
- 통합학급 운영 시 학급정원 감축 조정 권장
  - 특수교육대상학생의 장애정도 및 특성을 고려하여 학급정원 1~3명 감축 필요

#### 아. 특수교육 교육과정 적용 학년 유의 운영

- 2019학년도는 「2011 특수교육 교육과정」과 「2015 특수교육 교육과정」이 학년에 따라 다르게 적용되므로, 적용 학년에 유의하여 운영

【 2015 특수교육 교육과정의 적용 학년 】

구 분	적용 학년	특수교육 전문교과
2016학년도	유치원	
2017학년도	초등학교 1~2학년	
2018학년도	초등학교 3~4학년, 중학교 1학년, 고등학교 1학년	고등학교 1학년
2019학년도	초등학교 5~6학년, 중학교 2학년, 고등학교 2학년	고등학교 2학년
2020학년도	중학교 3학년, 고등학교 3학년	고등학교 3학년

■ 교수·학습 및 평가 역량 강화를 위한 연수 실시

■ 전문적 학습공동체 우수사례 발굴 및 확산

□ 협조 및 유의사항

■ 2015 특수교육 교육과정 내용 중 2018학년도 시행 사항 반영

- 초등학교: 초등학교 5~6학년은 2015 특수교육 교육과정 적용
- 중 학 교: 특수학교 자유학기(년)제 운영
- 고등학교: 2015 개정 특수교육 교육과정의 전문교과 적용

■ 신규-경력 특수학급 교사 간 특수교육 컨설팅 활성화 노력

- 해당 지역에서 신규-경력 특수학급 교사 간 멘토-멘티 운영
- 특수교육지원단 적극 활용

■ 특수교육 대상학생 취(진)학 설명회 개최

- 시기: 2019. 6 ~ 10월 중
- 대상: 관내 취(진)학 예정의 특수교육대상학생 학부모
- ※ 교육지원청에서 해당 지역의 유·초·중·고등학교까지 포함하여 실시

## 1-4 개별화교육계획 수립·운영

### □ 추진목적 및 근거

◎ 개별화교육계획 수립과 체계적인 운영으로 특수교육 성과 제고

※ 특수교육법 제22조(개별화교육), 동법 시행규칙 제4조(개별화교육지원팀의 구성 등)

### □ 추진내용

#### 가. 개별화교육계획 법적 요건 이행 및 수립 철저

- 개별화교육지원팀은 보호자, 특수교사, 통합학급 교사, 진로 및 직업교육 담당교원, 특수교육 관련서비스 담당인력 등으로 구성
  - 개별화교육계획 작성 시 통합학급 교사, 학부모 참여 및 충분한 안내와 의견 수렴 절차 준수
  - 개별화교육지원 관련 부모교육 기회 제공
- 개별화교육계획에는 특수교육대상학생의 인적사항과 특별한 교육지원이 필요한 영역의 현재 학습수행수준, 교육목표, 교육내용, 교육방법, 평가계획 및 제공할 특수교육 관련서비스의 내용과 방법 등 포함
  - ※ 치료지원 등 특수교육관련서비스 제공 시, 그 지원 사항을 개별화교육계획에 포함하여 작성
- 매 학기마다 개별화교육계획에 따른 각 특수교육대상학생의 학업성취도 평가를 실시하고, 그 결과를 통합학급 교사, 특수교육대상학생과 보호자에게 통보
- 매 학년 시작일부터 2주 이내 개별화교육지원팀 구성, 매 학기 시작일부터 30일 이내에 개별화교육계획 작성, 전학 및 상급학교 진학 시 전출학교는 전입학교로 14일 이내에 개별화교육계획 송부
- 특수학급 미설치 일반학교에서는 특수교육대상학생을 위해 해당 교육지원청 특수교육지원센터 및 특수학교(급) 등과 협력하여 개별화교육지원팀을 구성하고, 개별화교육계획 수립 및 교육 지원

## 나. 특수교육대상학생의 요구에 적합한 개별화교육 제공 강화

- 학생의 장애특성을 반영한 개별화교육계획 작성
- 다양한 교수학습 방법과 특수교육 보조인력 활용
- 특수교육대상학생의 교육적 요구와 구체적인 실행 연계성 강화
  - 특수교육대상학생의 교육적 요구와 행동특성 등을 고려한 개별화교육계획을 수립하여 실시하고, 특수교육 교육과정 연계를 위한 방안 모색

### ☐ 협조 및 유의사항

- 개별화교육계획 수립 시 통합학급 교사, 학부모 참여 등을 통한 의견 수렴
- 특수교육지원센터 등 유관기관과 협력하여 특수학급 미설치교에 대한 '개별화 교육지원팀' 구성 및 운영 지원
- 특수교사동아리 운영 지원과 우수사례 공유
- 개별화교육계획 수립 및 개별화교육지원팀 구성·운영 관련 연수
- 특수학교(급) 개별화교육에 관한 나이스 연수 실시

■ 일반학급 배치 특수교육대상학생 개별화교육 계획 예시 자료 ■

<개별화교육계획>

1. 특수교육대상학생의 인적사항 및 개별화교육시작 및 종결 시기

이 름		개별화교육지원팀	1학기
생 년 월 일	년 월 일	팀장(교 감)	
학 년 반	학년 반	팀원(보 호 자)	
장애유형(등급)		팀원(진로담당)	
배치결과통지서 번호		팀원(일반교사)	
주 소		팀원(특수업무)	
		팀원(관련서비스)	
배치 유형	<input checked="" type="checkbox"/> 일반학급 배치 <input type="checkbox"/> 특수학급 배치		
1학기 개별화교육 시작 및 종결 시기	1학기	2019.03.00. ~ 2019.08.00.	

2. 특수교육관련 서비스의 내용과 방법

1학기	
치료 지원	
방과후 활동 지원	
통학비 지원	
특수교육보조인력 지원	

3. 현재 학습 수행 수준

현재학습 수행수준	내 용

4. 교육 목표, 교육 내용, 교육 방법, 평가 계획

영 역	1학기
교육 목표	(예시) 일반학급 배치 특수교육대상학생으로, 모든 교육과정 활동에서 교육 목표·내용·방법 및 평가 계획의 수정 없이 일반학생과 동일하게 적용함.
교육 내용	
교육 방법	
평가 계획	

## 1-5 특수교육대상 영·유아교육 내실화

### □ 추진목적 및 근거

- ◎ 장애의 조기발견 및 조기교육을 통해 2차 장애 예방 및 발달촉진
- ◎ 유치원 과정 의무교육 지원 내실화로 특수교육대상 유아 교육력 향상
- ※ 특수교육법 제3조(의무교육 등), 동법 제14조(장애의 조기발견 등), 동법 제18조(장애영아의 교육지원), 동법 시행령 제2조(의무교육의 실시), 동법 시행령 제13조(장애영아의 교육지원)

### □ 추진내용

#### 가. 특수교육대상 영·유아의 무상교육 및 의무교육 지원 강화

- 만 3세 이상 유치원 과정 특수교육대상학생 의무교육 이행 철저
  - 공립 단설유치원 및 병설유치원 학급 설치 및 특수교사 배치
  - 특수교육대상 유아가 유치원 입학 희망 시 법적인 의무교육대상자로서 우선 입학
    - ※ 2020년 유치원 입학유아는 처음학교로 입학시스템 실시 이전 선정·배치 완료 할 것
- 영아학급 운영: 전주유화학교 3학급
  - 대상: 만3세 미만의 특수교육대상 영아
  - 지원내용: 개별화가족지원팀 구성 및 장애영아 교육프로그램 개발 및 운영
- 순회교육 지원
  - 지역특수교육지원센터 특수교사의 순회교육 지원(유치원 담당인력 6명)
  - 특수교육대상영아 선정 시 필요한 교육지원 및 관련서비스 결정
- 특수교육대상 유아 무상교육비 지원
  - 지원내용: 공립 월 9만원, 사립 월 361천원 한도 실비 지원
  - 지원 대상: 공·사립 유치원에 재학 중인 특수교육대상 유아(만3~5세)

■ 특수교육대상 유아가 방치되지 않도록 취학 절차 등에 대해 적극 홍보

■ 특수교육대상 유아 교육과정 운영 내실화

■ 특수교육대상 유아의 취학유예 및 면제 기준 강화

- 특수교육대상 유아의 유예 및 면제는 반드시 해당 특수교육운영위원회 심의 필요
- 특수교육대상 유아의 유예 및 면제는 법 제19조2항에 따라 부득이한 경우만 인정

#### 나. 특수교육대상 영·유아 담당교원의 전문성 신장

■ 장애전담 및 통합 어린이집 장애 영·유아 담당자 연수

■ 특수교육대상 유아 담당교원 전문성 신장

- 특수교육대상 영·유아 담당교원(유치원/센터) 연수 실시: 연 3회
- 통합교육 담당 일반교육교원의 특수교육 관련 연수 확대: 연 2회

#### 다. 특수교육대상 유아 초등학교 입학적응 지원

■ 부모상담 및 정보 공유 초등학교 방문 체험 등 초등학교 입학 전 및 입학 초기 프로그램 운영

■ 특수교육대상 유아 초등학교 전이 과정의 어려움 해소를 위해 일반교사와 특수교사 간 정보 공유 및 의견교환 등 협업체계 구축

※ 참고자료: 특수교육대상 유아 초등학교 입학적응지원 가이드북

(‘경기도교육청(www.goe.go.kr)-통합자료실-특수교육과-과자료실’ 탑재)



## □ 협조 및 유의사항

### ■ 교육지원청(특수교육지원센터)

#### ① 장애 영·유아의 조기발견 및 의무교육 이행 안내

- 관내 유관기관(유치원, 어린이집 등)과의 협력체제로 의무교육 이행 독려
- 특수교육지원센터 홈페이지, 부모교육 및 상담, 유관기관 협조 등을 통하여 장애영아 무상교육 적극 홍보
- 특수교육지원센터에 의무교육 상담 담당자 지정 배치

#### ② 선정 시 부모 상담을 통해 취학유예 및 면제 관련 정확한 안내

- 취학유예 시 일반유아와 동일하게 관리되며, 특수교육대상 유아 무상교육비 지원 등 특수교육 관련 지원 보류
- 특수교육대상 유아 시·도교육청별 의무교육 지원 실태조사('19. 5월)

### ■ 특수학교(급)

#### ① 특수교육대상학생의 적령기 의무교육 이행 독려

#### ② 특수교육대상 유아 초등학교 입학적응 지원

- 특수교육대상 유아의 초등학교 전이과정의 어려움 해소를 위해 일반교사와 특수교사간 정보공유 및 의견 교환 등 협업체계 구축

#### ③ 특수교육대상 유아의 발달단계·특성에 적합한 교육과정 운영 및 프로그램 개발

## □ 추진목적 및 근거

## ◎ 장애학생의 소질과 재능을 살리는 교육 실현

- ※ 교육기본법 제18조(특수교육), 특수교육법 제3조(의무교육 등), 제20조(교육과정의 운영 등), 학교체육진흥법 제14조(유아 및 장애학생 체육활동 지원)

## □ 추진내용

## 가. 장애학생 문화예술 활동 지원 강화

## ■ 특수학교 교육과정 편성·운영 시 예술교육 강화 계획 구체화

## ■ 장애학생 문화예술 거점 교육기관 확대를 통한 문화예술활동 지원 강화

- 문화예술활동 참여 기회 제공 및 비장애학생과의 통합 참여 권장
- 문화예술거점기관 운영 내실화(4교, 4센터 운영)
  - ※ 전주유화, 군산명화(2018), 전북푸른, 전북혜화(2018), 전주·임실특수교육 지원센터, 군산·익산특수교육지원센터(2018)
- 「작은 음악회」 운영을 통한 거점기관 및 도내 장애예술인의 발표 기회 제공(연2회)

## ■ 문화·예술활동 체험기회 제공

- 지역사회 문화예술 시설 활용 및 유관기관, 문화예술인 재능기부 등을 통한 문화·예술활동 체험기회 제공
- 현장학습 등을 통한 문화향유 기회 확대

## 나. 장애학생 체육활동 지원 강화

## ■ 특수학교 교육과정 편성·운영 시 체육교육 내실화

- 특수학교 체육 교육과정 운영지원을 위한 스포츠강사 배치

## ■ 특수학교 체육활동 지원(10교)

- 패럴림픽 종목 활동 등 장애유형과 학교 여건을 고려한 체육활동 지원
- 특수학교 1교 1종목 선정 및 운영

■ 특수학교 통합스포츠 운영 학교 지원(1교, 전북혜화)

■ 특수학교(급) 교사 체육동아리 운영

- 스포츠 재능반, 사제동행 체육동아리, 패럴림픽 종목 활동 등 장애유형과 지역 여건을 고려한 체육 동아리 활동 지원 강화
- 장애·비장애학생이 한 팀을 이루어 진행하는 통합스포츠 동아리 운영 지원

■ 장애학생 e-스포츠 운영 확대 지원

- 장애학생 e-스포츠 교사 동아리 운영 확대(1개→2개)
- 장애학생 e-스포츠 운영을 위한 지원(익산특수교육지원센터)

■ 찾아가는 생활체육순회서비스 지원

- 민간보조사업(1기관, 전라북도장애인체육회)으로 운영

□ 협조 및 유의사항

■ 교육지원청(특수교육지원센터)·특수학교(급)

- 지역별 특색 있는 장애학생 문화예술 프로그램 및 체육활동 프로그램 운영
- 사업 공모 등을 통해 지역별 특색 있는 체육 동아리 운영 지원
- 국립특수교육원과 대한장애인체육회가 협업하여 운영하는 통합체육 직무연수 과정에 일반교사와 특수교사가 참여할 수 있도록 권장

■ 특수학교(급)

- 특수학교별 1종목 선정 및 운영
- 한국문화예술위원회 등 유관기관의 장애학생 지원 사업 적극 활용

### □ 추진목적 및 근거

- ◎ 특수학교(급) 안전교육 및 관리 강화를 통한 안전한 교육환경 조성 및 안전의식 고취
- ※ 교수학교와 지역사회 기관간 협의체 구성을 통해 장애학생의 안전한 등·하교 및 방과후 성폭력 피해예방

### □ 추진내용

#### ■ 장애학생 등·하교 안전 계획 수립·운영

- 특수학교 교육계획에 장애학생 등·하교 안전 계획 수립·운영
- ※ 학교 주변 통학로에 장애학생 보호인력 배치·운영, 장애학생의 자기보호 능력 계발을 위한 교육 계획 등 포함
- 장애학생 이동 및 안전 보장을 위한 학교주변 불법 주·정차 단속, 통학 환경개선

#### ■ 특수학교(급) 재난상황 장애학생 보호를 위한 체험형 학교 안전 교육 실시

- 현장실태를 고려한 상황별(교통, 화재, 재난) 안전교육 수시 실시
- ※ 해당 학교의 특수교육대상학생 장애유형 및 정도, 주변 환경 등이 고려된 위험요소 등
- ※ 「119 다매체신고 서비스」 활용 방법 교육 등 현장성 높은 교육 필요
- 재난 발생 시 장애 유형별 위험요소 사전파악 및 상황별 매뉴얼 재정비

#### ■ 학교 내 안전사고 예방활동 강화

- 특수학교 안전사고 예방활동을 위한 계획 수립 및 점검 강화
- ※ 학교안전사고 예방 및 보상에 관한 법률 제7조(학교시설안전관리기준)에 따른 학교 시설 안전점검 연 1회 이상 의무 실시

#### ■ 학교별 학생의 장애유형 및 정도를 고려한 감염병 예방·관리 계획 수립

- 학교 내 감염병 관리조직 구성, 단체사고 및 집단 감염 예방·관리 철저

#### ■ 특수학교(급)의 노후 및 낙후된 시설 개선과 취약지역CCTV설치 확대·점검

#### ■ 특수학교 재난위험 시설 해소 및 소방시설 개선 지원(1교, 동암차돌학교)

■ 학교주변 위험 환경에 대한 개선대책 마련

- 관련 기관과 협조하여 악취, 소음, 먼지 등 학교주변 위험환경 개선에 대한 대책 마련

※ 학교안전사고 예방 및 보상에 관한 법률 제7조(학교시설안전관리기준)

학교장 등은 제 1항의 규정에 따라 학교시설안전관리기준을 통보받은 경우에는 소관 학교시설 등을 설치·유지 또는 관리하는데 있어 이를 준수하여야 하며, 학교장은 학교시설안전관리기준에 따른 점검결과를 연1회 이상 교육감에게 보고하여야 한다.

## 2장

## 통합교육 환경 조성

### 2-1

### 통합교육 지원체제 강화

#### □ 추진목적 및 근거

- ◎ 일반학교 배치 특수교육대상학생 지원체제 구축을 통한 통합교육 내실화
- ◎ 특수교사와 일반교사의 협업을 통한 통합교육 성과 제고
- ◎ 통합교육 실시 유치원에 대한 지원 강화로 유아 통합교육 여건 개선
- ※ 특수교육법 제21조(통합교육), 장애인·노인·임산부 등의 편의증진 보장에 관한 법률 제8조(편의시설의 설치기준), 장애인차별금지 및 권리구제 등에 관한 법률 제14조(정당한 편의제공 의무)

#### □ 추진내용

##### 가. 일반학교 통합교육 지원체제 강화

###### ■ 일반학교의 일반학급 배치 특수교육대상학생 지원 강화

- 특수학급 미설치교에 순회교육 등 지원을 위한 찾아가는 지원 운영
- 통합교육 지원 순회교사 배치 확대를 통해 교육과정 조정, 정기상담 등 특수교육대상학생이 필요로 하는 지원 및 개별화교육계획 작성·관리를 위한 컨설팅 강화

###### ■ 일반학교 특수학급 미설치교 대상 통합학급 프로그램 지원(70학급)

###### ■ 통합교육 지원을 위한 지역 중심 전문가 인적자원 활용 확대

- 지역사회 유관기관, 대학 등의 통합교육 지원 인력풀 구축 및 협력체 구성
- 특수교육대상학생의 통합교육 적응력 및 학력 신장을 위한 멘토링제\* 운영

###### ■ 통합교육 활성화를 위한 '정다운 학교' 운영 확대(3교→8교)

- 특수교사와 일반교사의 통합교육 협력 우수사례 발굴·보급(2018 운영사례 공유)

###### ■ 통합교육 실시 유치원에 대한 지원 강화

- 특수교육대상 유아 통합교육 기회 확대를 위한 통합교육 거점기관  
(유치원, 특수교육지원센터) 확대 (3기관→ 6기관)

- 익산맑은샘유치원(2019.3.1.개원) 특수학급 4학급 통합교육지원
- 유치원 특수학급 방과후과정 시간제 기간제 교사 배치(37학급 예정)
- 유치원 특수학급 중증장애유아 배치 시 특수교육보조인력 우선 배치
- 특수교육대상 유아 정원 내 배치로 통합교육 환경 여건 개선

#### 나. 특수·통합학급 교사 협력 강화

##### ■ 특수·통합학급 교사 협업을 통한 유치원 통합교육 성과 제고

- 특수 · 통합학급 교사 특수교육대상 유아 정보공유, 협력교수 등 협업 강화
  - ※ '유치원 통합교육 가이드북(교육부·인천광역시교육청, 2017)', '장애영아 교육 및 장애유아 통합교육 우수사례집(교육부·전라북도교육청, 2017)', '통합유치원 운영 모델(국립특수교육원, 2018)' 적극 활용

##### ■ 특수·통합학급 교사 협력 강화를 연수 강화

- 통합학급 담임(담당)교사를 위한 연수 실시: 연 2회(학기초)
- 통합학급을 위한 지원프로그램 공모사업 신청 (학급당 1,000천원 지원)

#### □ 협조 및 유의사항

- 특수학급 미설치교에 순회교육 등 지원을 위한 통합교육지원실 설치·운영
- 특수교육대상 유아 정원 내 배치로 통합교육 환경 여건 개선
- 방과후 과정을 운영하는 유치원 과정에 필요시 특수교육대상학생에 대한 방과후 과정을 담당할 인력 지원
- 교육지원청별 또는 권역별 '특수교육지원단' 운영

## □ 추진목적 및 근거

- ◎ 일반학교 관리자 및 통합학급 교사의 특수교육 역량 강화를 통한 특수교육대상학생 통합교육 성과 제고

※ 특수교육법 제8조(교원의 자질 향상)

## □ 추진내용

## 가. 일반학교 관리자 특수교육 역량 강화

## ■ 일반학교 관리자 특수교육 관련 연수 강화

- 일반학교 관리자와 통합학급 교사의 특수교육 관련 연수(장애인 인권보호 관련 내용 포함) 확대
- 일반학교 관리자(교장, 교감)는 매년 집합연수(워크숍) 3시간 이상 이수 실시
  - ※ 2019년 시·도교육청 평가를 위한 지표 반영 예정
- 국립특수교육원의 일반학교 관리자 및 교사 대상 연수과정에 참여 적극 권장
- 순회교육 및 건강장애 특수교육대상학생 관련 통합학급 교사 연수 강화
  - ※ 통합학급 교사는 특수교사 자격증 소지자, 대학원에서 특수교육을 전공하고 있는 교사, 특수교육 관련 직무연수 이수자 우선 배치

## 나. 통합학급 교사 지원 강화

## ■ 특수교사와 통합학급 교사가 함께 하는 통합교육 교사연구회 권장 및 우수 연구회 발굴

※ 교사연구회: 교과연구회, 개별화교육연구회, 행동지원 연구회, 통합교육 연구회 등

## ■ 통합학급 교사에 대한 집합연수 및 원격연수 실시

- 자체연수(도교육청 주관, 연 2회) 및 위탁연수(국립특수교육원) 실시
- 전북교육연수원 주관 통합교육 활성화를 위한 연수과정 개설 운영 필요
  - ※ 30시간 연수 과정 2개(단 2개의 연수내용이 동일한 경우는 제외)



## □ 협조 및 유의사항

- 일반학교 관리자가 연 3시간 이상 특수교육 관련 집합연수를 이수할 수 있도록 연수과정(워크숍 포함) 안내
- 통합학급 교사에 대한 직무연수 제공 확대 및 학년 초 장애이해 관련 워크숍 실시
  - ※ 국립특수교육원의 통합교육 관련 원격교육연수 과정에 교원이 참여할 수 있도록 적극 안내

## □ 추진목적 및 근거

◎ 특수교육대상학생의 장애정도와 교육요구 등에 대한 정확한 진단·평가 및 적합한 교육환경 배치로 개별학생의 학습권 보장

※ 특수교육법 제3조(의무교육 등), 제25조(순회교육 등), 동법 시행령 제20조(순회교육의 운영 등)

## □ 추진내용

## 가. 특수교육대상학생 순회교육 지원 강화

## ■ 순회교육 지원 대상(특수교육법 제25조)

- 이동이나 운동기능의 심한 장애로 인하여 각 급 학교에서 교육을 받기 곤란하거나 불가능하여 복지시설·의료기관 또는 가정 등에 거주하는 특수교육대상학생
- 특수학급 미설치교 특수교육대상학생 중 특수교육 지원이 필요한 학생
- 특수교육대상 영·유아로 선정되어 가정, 시설 등에 있는 영·유아 순회교육 제공

## ■ 운영방법

- 2019학년도 순회교육 운영 지침에 따라 운영
- 순회교육 대상학생의 능력·장애정도 등을 고려하여 순회교육계획을 작성하여 운영(장애인 등에 대한 특수교육법 시행령 제20조 ①항)
- 순회교육 교육과정 운영은 이동거리, 업무량 등을 고려하여 해당 학교장 또는 기관장의 판단으로 최대한 지원

## 나. 순회교육 교육과정 운영 지원

## ■ 순회교육 담당자 연수 강화

- 교육과정 재구성, 지도방법 및 가족지원 방법 등에 관한 연수 운영

## ■ 순회교육대상자는 특수교육운영위원회의 종합적인 판단을 통해 선정

- 이동곤란 등 특별한 사유를 지닌 학생에 한하여 선정
- 통학지원 등 가능한 지원을 확대하여 학교출석 권장

## ■ 순회교육대상자에 대한 학교폭력(성폭력) 예방 및 인권교육 실시

## □ 협조 및 유의사항

### ■ 교육지원청(특수교육지원센터)

- 순회교육대상자에 대한 관리 철저
  - : 소속 학교 담임교사 또는 특수학급 담당교사와 수시 협의
  - : 재택 순회교육의 경우 순회교육대상자의 상황을 소속 학교에 수시 통보
- 순회교육 지원을 위한 교재교구 구입비 등 운영비 지원 및 담임 역할수행 지원

### ■ 특수학교(급)

- 특수학교: 순회교육대상자에 대한 관리 철저
- 특수학급 및 일반학급: 순회교육 담당교사와 연락체계를 구축하여 순회교육 대상자의 상황을 수시 확인

## 2019학년도 순회교육 운영 지침

### I

#### 추진목적

- 이동이나 운동기능의 심한 장애로 인하여 복지시설·의료기관 또는 가정 등에 거주하는 특수교육대상학생의 학습권 보장
- 장애 정도가 심하여 장·단기 결석이 불가피한 특수교육대상학생의 학습권 보장
- 특수학급 미설치교 특수교육대상학생 중 특수교육 지원이 필요한 학생지원

### II

#### 법적근거

- 특수교육법 제11조(특수교육지원센터의 설치·운영)
- 특수교육법 제25조(순회교육 등), 동법 시행령 제20조(순회교육 운영 등)

### III

#### 운영대상

- 시설·재택 순회교육
  - 장애 정도가 심하여 장·단기의 결석이 불가피한 특수교육대상학생
  - 이동이나 운동기능의 심한 장애로 인하여 각급 학교에서 교육을 받기 곤란하거나 불가능하여 복지시설·의료기관 또는 가정 등에 거주하는 특수교육대상학생
- 통합교육지원 순회교육
  - 일반학교에서 통합교육을 받고있는 특수교육대상학생 중 특수교육 지원이 필요한 학생

### IV

#### 운영방침

- 시설 및 재택 순회교육(이하 재택순회교육)과 통합교육지원 순회교육을 실시하되, 재택순회교육은 150일(최소 130일)수업일수를 반드시 이수하도록 한다.
- 순회교육 대상학생의 학교·급에 해당하는 자격소지자가 지원하되 부득이한 경우 융통성 있게 운영

- 재택순회교육의 경우, 학생 1인당 주 2회 이상 방문교육 실시를 원칙으로 하며, 1회 방문교육 시 2시간 이상 교육을 실시하되 학생의 장애유형·정도·능력에 따라 조정 가능
- 통합교육지원 순회교육의 경우, 학생 1인당 주1~2회 이상 방문교육 또는 학생의 장애유형·정도·능력에 따라 조정 가능
- 수업시간은 1시간 기준 유치원 30분, 초등학생 40분, 중학생 45분, 고등학생 50분으로 운영하되, 학생의 장애유형·정도·능력·기후·학습내용에 따라 조정 가능
- 순회교육 대상학생의 소속 학교에서 작성한 개별화교육계획에 의한 교육지원 내용을 바탕으로 순회교육계획을 수립하여 실시
- 순회교육계획은 소속 학교 통합학급 담당교사와 순회교사가 협의하여 작성
- 순회교육계획 시 통합교육지원을 위한 담임교사와의 연 2회 이상 상담시간 필수 운영
- 순회교육 근무상황부와 순회교육 일지 작성을 통한 순회교육의 전반적 관리
- 순회교육 신청교는 교육을 실시할 수 있는 교육환경 구비 장소 제공 필수

## V

### 순회교육 운영

#### 1. 순회교육 대상학생 선정 방법

- 선정 방법: 각 학교에서 신청을 받은 후, 특수교육운영위원회의 심의를 거쳐 선정
- 선정 절차(예)

기간	내 용	주체
3월 1~3주	순회교육 신청	학부모, 해당학교
3월 3~4주	대상자 심의	특수교육운영위원회
3월 4~5주	선정 결과 통보 및 순회교육 실시	순회교사

※ 1년 단위로 신청 받음

#### 2. 순회교육계획 구성요소

- 순회교육 대상학생 현황 및 담당교사

구분			소속학교	학년-반	학생명	장애영역	담임교사	순회교사	비고
재택	시설	통합학급							
	○		00초등학교	2-1	이00	자폐성장애	김00	이00	

## ■ 순회교육 일정

학생명	홍길동	순회교육 장소	재택	순회교사	신OO
월	화	수	목	금	비고
방문교육 【2시간】	과제학습 【2시간】	방문교육 【2시간】	과제학습 【2시간】	방문교육 【2시간】	

※ 순회교육 일정은 상황에 따라 변경되어 운영될 수 있음

## ■ 개별화교육계획

- 소속학교 개별화교육지원팀이 작성한 개별화교육계획을 첨부
- 개별화교육계획은 순회교육을 실시하는 과정에 소속학교 통합학급 담당교사와 순회교사의 협의 하에 수시로 수정하여 순회교육에 반영

## ■ 순회교육 평가

- 개별화교육계획에 의한 평가를 실시함
- 순회교사가 학기별로 평가를 실시하여 학생의 소속 학교로 평가 결과를 보고함(연 2회)
- 학생의 소속 학교에서는 평가 결과를 개별화교육계획에 반영하여 관리하고 특수교육대상학생 또는 보호자에게 통보하여야 함

## 3. 순회교육 중단

### ■ 시기: 수시로 가능

■ 대상: 순회교육 대상학생 중 수업일수 3분의 2이상 출석 수업이 가능하다고 판단되어 보호자의 동의를 얻어 취소 신청을 한 학생

### ■ 순회교육 중단 절차

- ※ 특수교육지원센터 순회교사와 담당교사 간의 사전 협의
- ⇒ 순회교육 대상학생 보호자 순회교육 취소 신청서 받기(신청학교)
- ⇒ 순회교육 취소 신청 공문 보내기(신청학교)
- ⇒ 특수교육운영위원회의 심의를 통해 결정(특수교육지원센터)
- ⇒ 결과 통보하기(특수교육지원센터)

## 4. 재택 순회교육학생의 생활기록부 기재요령

- 2019학년도 학교생활기록부 기재요령의 근거하여 작성함

## 2-4

## 중도·중복장애 학생 지원 확대

## □ 추진목적 및 근거

◎ 중도·중복장애 학생을 위한 교육 여건 개선 등 지원의 다양화

※ 특수교육법 제20조(교육과정의 운영 등), 제22조(개별화교육), 제28조(특수교육 관련서비스)

## □ 추진내용

## 가. 중도·중복장애 학생을 위한 교실 환경 등 교육 여건 개선

- 시설 접근성, 이동 편의성 등을 고려한 공간 및 위생시설, 신체 기능을 보완하는 보조공학적 지원 확대
- 특수교육대상학생의 심리적 안정을 도모할 수 있는 환경(심리안정실 등) 구축
- 개인별 맞춤 교육을 위한 여건 조성

## 나. 중도·중복장애 학급 교육과정 편성·운영 지원

- 중도·중복장애 학생의 특성, 교육적 요구와 필요를 고려한 생활기능중심 교육과정 편성·운영 지원
- 학교 교육과정 편성·운영 시, 체험활동, 방과후학교, 진로 및 직업교육 등에 소외되지 않고 참여할 수 있는 방안 마련

## 다. 의료적 지원이 필요한 학생 등을 위한 특수교육지원단 내 팀 구성·운영

- 의료적 지원이 필요한 학생 지원 계획을 수립
- 의사, 관련학과 교수, 치료사 등 전문가로 구성된 전담팀 구성
- 학교가 의료기관, 대학, 지역사회 내 유관기관 등과 상호작용할 수 있도록 연계망 구축
- 심각한 문제행동을 보이거나 의료적 지원이 필요한 경우, 보건교사와 협력, 의사 및 관련 전문가 등의 특수교육 관련서비스 연계 지원 강화
  - ※ 심각한 상황 발생 시 대처를 위한 위기관리계획 수립

## 라. 중도·중복장애학생 교육을 위한 지원

- 긍정적 행동지원을 연수 지원 및 프로그램 운영비 지원
- 중도·중복장애학생 지원을 위한 운영비 지원

### ☐ 협조 및 유의사항

#### ■ 교육지원청(특수교육지원센터)

- 학생의 건강과 안전에 필요한 사항 컨설팅 제공

#### ■ 특수학교(급)

- 단위 학교는 교과교육 외에 의학적 상담, 치료지원, 가족지원, 보조인력 지원 등 특수교육 관련서비스가 통합적으로 지원될 수 있도록 개별화교육계획을 수립하고, 학생의 심리·물리적 상태에 대한 지속 점검 실시



## 2-5

## 특수교육 보조공학기기 지원체계 강화

## □ 추진목적 및 근거

◎ 각급학교 특수교육대상학생을 위한 정당한 편의제공을 통하여 특수교육대상학생의 교육권 보장 및 통합교육 기반 구축

※ 특수교육법 제21조(통합교육), 특수학교시설·설비기준령 제5조(안전 및 편의시설·설비의 종류 및 기준), 장애인차별금지법 제14조(정당한 편의제공 의무), 장애인·노인·임산부 등의 편의증진보장에 관한 법률 제3조(편의시설 설치의 기본원칙), 학교생활기록 작성 및 관리지침 별지 제9호(교과학습발달상황 평가 및 관리)

## □ 추진내용

## ■ 특수교육지원센터 내 보조공학기기 대여 시스템 구축

- 특수교육대상학생의 장애영역별 특성을 고려한 개별 맞춤형 교수·학습용 보조공학기기 지원
- 교육현장의 수요조사 후 장애유형별 맞춤형 보조공학기기 확충 및 지원
- 특수교육대상학생 및 담당교사가 보조공학기기를 교수·학습에 효과적으로 활용할 수 있도록 현장지원 강화
- 지역 특수교육지원센터 및 장애 영역별 특성화센터에 보조공학기기 대여 시스템 운영: 각종 대여 장부 및 신청서 구비
  - ※ '특수교육 보조공학기기 운영 매뉴얼(교육부·경상남도교육청, 2017)' 적극 활용
- 장애유형별 거점지원센터 운영(4개소)
  - 지원 범위 및 영역: 4개 영역, 14개 시 군 대상

센 터 명	설치 장소	비고
청각장애 거점지원센터	전주특수교육지원센터	청각장애
지체장애 거점지원센터	군산특수교육지원센터	지체장애
자폐성장애 거점지원센터	익산특수교육지원센터	정서·행동장애, 자폐성장애
시각장애 거점지원센터	전북맹아학교	시각장애

## ■ 보조공학기기 지원 절차



## ■ 특수학교·일반학교 재학 특수교육학생 교수·학습용 보조공학기기 지원

- 시각장애학생 대체 교과서(확대·점자·음성교과서) 보급 지원
- 특수학교·일반학교 재학 특수교육학생 교수·학습용 보조공학기기 지원
  - 교수·학습용 보조공학기기 유지 관리비 지원
  - 학교별 수요 신청 취합 후, 선정 심사하여 지원

## □ 협조 및 유의사항

### ■ 교육지원청(특수교육지원센터)

- ① 특수교육지원센터에서는 특수교육 보조공학기기 수요를 철저히 파악하여 장애유형별 맞춤형 보조공학기기 확충
- ② 보조공학기기 대여 후 사용점검 및 관리 철저
- ③ 보조공학기기의 유지·보수 철저

### ■ 특수학교(급)

- ① 특수학교에서는 특수교육 보조공학기기 수요를 철저히 파악하여 장애유형별 맞춤형 보조공학기기 구입 및 지원
- ② 보조공학기기 대여 후 사용점검 및 관리 철저

## 2-6 각급학교의 장애인에 대한 정당한 편의제공 강화

### □ 추진목적 및 근거

- ◎ 각급학교의 장애인에게 정당한 편의제공을 통하여 장애학생의 이동권 보장 및 통합교육 기반 구축
- ※ 특수교육법 제21조(통합교육), 장애인·노인·임산부 등의 편의증진보장에 관한 법률 제8조(편의시설의 설치기준), 장애인차별금지 및 권리구제 등에 관한 법률 제14조(정당한 편의제공 의무)
- ※ 장애인·노인·임산부 등의 편의시설(이하 장애인 등 편의시설)

### □ 추진내용

#### 가. 정당한 편의 제공을 위한 예산 확보

- 도내 모든 학교의 장애학생에 대하여 정당한 편의가 제공될 수 있도록 홍보 강화 및 예산 확보
  - 장애인·노인·임산부 등의 편의시설(재배정 사업) 확충을 위한 연차적 재원확보 노력
- 정당한 편의제공 의무 적용 기관 확대에 따른 홍보 확대, 예산확보 및 이행 철저
  - 「장애인 차별금지 및 권리구제 등에 관한 법률」에 따른 편의제공 의무기관 및 내용
  - ※ (벌칙조항)동법 제49조: 차별행위에 대하여 3년 이하의 징역 또는 3천만원 이하의 벌금

#### 나. 장애인 등 편의시설 설치 모니터링 실시

- 편의시설 관련 규정 안내 및 준수 여부에 대한 모니터링 강화
  - 2018 편의시설 설치 현황 전수조사 결과: **전북 94%**
  - 설치 매뉴얼을 준수하여 적정 편의시설이 설치될 수 있도록 추진계획 수립 및 설치 점검 강화
    - ※ 장애인·노인·임산부 등의 편의시설 설치 매뉴얼([다운로드: 도교육청 교육혁신과-부서자료실](#))
  - 편의시설 설치 관련 이행 지속적 모니터링 실시

## <'18년 장애인 학교(급)별 편의시설 설치율>

2018. 12. 31.기준 (단위: 교)

구분	학교수	매개시설			내부시설			위생시설		안내시설			설치율 평균(%)
		주출입구 접근로	장애인 주차구역	주출입구 차이제거	출입구 (문)	복도	계단또는 승강기	화장실 대변기	소변기 핸드레일	점자 블록	유도 안내설비	경보 피난시설	
유	520	465	501	432	450	450	452	328	420				84.1
초	417	411	414	407	408	397	404	402	401	403	413	403	97.3
중	209	195	207	206	199	184	188	200	196	195	203	202	94.6
고	131	123	129	128	123	118	107	124	122	128	127	126	94.0
특	10	10	10	10	10	10	10	10	10	10	10	10	100.0
계	1,287	1,204	1,261	1,183	1,190	1,159	1,161	1,064	1,149	736	753	741	
설치율		93.5	98.0	91.9	92.5	90.1	90.2	82.7	89.3	96.0	98.2	96.5	94

※ 2018. 장애인 편의시설 설치율: 전북 94%

- 설치율: 77.6%('14) ⇒ 81.7%('15) ⇒ 89.0%('16) ⇒ 91.6%('17) ⇒ 94%('18)

### 다. 장애인 등 편의시설 설치율 제고 노력

■ 단위학교: 3개 의무 항목(장애인주차구역, 주출입구 높이차이 제거, 소변기 핸드레일)  
자체 예산 적극 확보

■ 도교육청: 주출입구 접근로, 화장실 소변기, 승강기 등 94교 지원 예정

### □ 협조 및 유의사항

#### ■ 교육지원청(특수교육지원센터)

- 편의시설 설치 매뉴얼을 준수하여 적정 편의시설이 설치될 수 있도록 시설,  
모니터링 실시 및 집행부서 등 관련부서와 긴밀한 협조

#### ■ 학교(급)

- 자체예산으로 설치토록 한 의무시설(장애인주차구역, 주출입구 높이차이 제거,  
소변기 핸드레일) 예산 확보

※ 관련: 장애인 등 편의시설 설치율 제고 및 예산 확보요청(교육혁신과-27344, 2018.12.12.)

「2019 학교회계 예산편성 기본지침」 및 「2019 사학기관 예산편성 및 운영지침」

- 예산의 조기집행 및 다른 시설사업과의 연계집행을 위해 2019. 1월 중 예산 재배정

- 관리자 연수 등을 통해 장애인 편의시설 인식개선 교육 강화

(제공내용) 정당한 편의제공 세부사항

영역	정당한 편의제공 내용	세부내용
교육 (장애인 차별금지법 제13조 및 제14조, 같은 법 시행령 제8조)	○ 교육보조인력 배치	○ 교육보조인력 배치(필요시)
	○ 학습참여를 위한 장애인보조기구 등 대여	○ 확대 독서기, 보청기기, 높낮이 조절용 책상, 각종 보완·대체 의사소통 도구 등 대여
	○ 보조견·휠체어를 위한 여유공간 확보	○ 보조견의 배치나 휠체어의 접근을 위한 여유공간 확보
	○ 시·청각장애인의 교육에 필요한 장애인 보조기구 등 의사소통 수단	○ 수화통역, 문자통역(속기), 점자자료, 자막, 큰 문자자료, 화면낭독확대프로그램, 무지점자단말기, 인쇄물음성변환 출력기 등
	○ 교육과정시 적절한 교육 및 평가방법 제공	○ 교육과정 시, 학습진단을 통한 적절한 교육 및 평가방법의 제공
	○ 그 밖의 교육활동에 필요한 사항	○ 원활한 교수 또는 학습 수행을 위한 지도 자료 등
		○ 통학과 관련한 교통편의
		○ 교육기관 내 교실 등 학습시설 및 화장실, 식당 등 교육 활동에 필요한 모든 공간에서 이동하거나 그에 접근하기 위하여 필요한 시설·설비 및 이동수단
정보접근· 의사소통 (장애인 차별금지법 제21조, 같은 법 시행령 제14조 및 별표3)	○ 전자정보와 비전자정보에 접근·이용할 수 있는 필요한 수단 제공	○ 누구든지 신체적·기술적 여건과 관계없이 웹사이트를 통하여 원하는 서비스를 이용할 수 있도록 <b>접근성이 보장되는 웹사이트</b>
		○ 수화통역사, 음성통역사, 개인형보청기기, 수화통역, 화상전화기, 통신중계용전화기 ○ 점자자료, 점자정보단말기, 큰활자로 확대된 문서, 확대경, 녹음테이프, 표준텍스트파일, 자막, 인쇄물음성변환출력기, 장애인용복사기 또는 이에 상응하는 수단 ○ 필요한 수단은 장애인이 요청하는 경우 요청받은 날로부터 7일 이내에 제공하여야 함

## 3장

## 특수교육대상학생의 진로·직업교육 지원 강화

### 3-1

### 특수학교 자유학기(년)제 운영

#### □ 추진목적 및 근거

- ◎ 학생참여 및 활동 중심의 수업과 평가 방법 개선으로 특수교육 교육과정 혁신
- ◎ 장애유형 및 정도를 고려한 맞춤형 진로탐색 활동 및 진로설계 지원
- ※ 초·중등교육법 시행령 제48조의 2(자유학기의 수업운영방법 등), 초·중등교육법 시행규칙 제 22조(학교생활기록의 대상 자료), 학교생활기록 작성 및 관리지침 제15조의 2(자유학기 활동)

#### □ 추진내용

#### 가. 특수학교 자유학기제 전면 시행 및 확대 운영

- 특수학교 자유학기제 전면시행 및 확대에 따른 안정적 운영을 위해 우수 운영 모델을 발굴하여 보급하고, 다양한 운영 방안 모색
- 특수학교의 여건, 장애유형 및 정도, 교직원 및 학부모 의견 등을 고려하여 학교수준 교육과정 재구성
- 특수학교 자유학기 확대를 희망하는 학교는 특수학교 자유학년제 운영
  - 일반학기 연계, 특수학교 진로교육 집중학년(기) 등 활용
- 특수학교 자유학기(년)제 전면시행
- 단위학교 교원 연수, 학부모 지원단 운영, 전문적학습공동체 운영, 컨설팅 등을 통한 교실 수업 및 자유학기 활동 지원

#### 나. 2019 호남권 자유학기제 선도교육청으로서의 역할 수행

- 특수학교 자유학기제 전면시행 및 확대에 따른 안정적 운영을 위해 우수 운영 모델을 발굴하여 보급하고, 다양한 운영 방안 모색
- 2019 호남권 자유학기제 워크숍과 성과보고회 개최
  - 2019 호남권 자유학기제 워크숍 운영: 2019.2.14.(목) ~ 2.15.(금)

- 2019 호남권 자유학기제 운영 성과보고회 개최: 2019년 12월중
- 교육과정과 연계한 자유학기 운영 자료집 개발과 발간(연중)

#### 다. 특수학교 교실수업 개선을 위한 노력

- 장애유형·정도 등을 고려한 학생중심의 수업 활성화 및 특수교육대상학생의 학습특성을 고려한 다양한 수업 방법 적용으로 학생이 즐거운 교실수업 개선
- 학교별 여건에 따른 교과협의회, 교사동아리 운영 등을 통해 다양한 자유학기 활동 프로그램 구성 지원
- 담당교원의 역량 강화를 위해 추진 단계별 맞춤형 교원 연수 및 특수학교 자유학기 프로그램 개발 자료를 활용할 수 있도록 지원
  - \* 권역별 워크숍, 국립특수교육원 집합·원격 연수, 수업콘서트, 성과보고회 등 참여
  - \*\* 국어·사회, 수학·과학, 안전생활, 경제생활, 직업·자립생활, 예술·체육 등 학생 워크북 및 교사용 지도서 적극 활용

#### 라. 진로체험지원전산망 ‘꿈길’을 통한 체험활동 활성화 및 질 관리 지원

- ‘꿈길’ 시스템을 통한 진로체험 인프라 확충, 온라인 매칭 확대 및 진로체험처 점검·활용 결과 모니터링을 통한 체계적인 질 관리
  - \* 학교에서 발굴한 체험처를 ‘꿈길’에 등록하고, 장애맞춤 체험처는 지속적으로 발굴·등록
- 거점특수교육지원센터 중심 모니터링 및 학교 주관 체험처 활용 결과의 누적·통계 관리로 현장 업무부담 경감 및 질 관리 효율화

#### 마. 지역사회 중심의 체험활동 지원체계 구축

- 거점특수교육지원센터 중심의 지원체계를 확립하고 양질의 체험처 및 프로그램 확충으로 학생 체험활동 지원
- 특수학교별 여건에 따라 일회성 체험이 아닌 교실수업과 연계된 체계적인 진로 교육 프로그램 설계 지원
- 교육청 및 지자체, 대학 등이 참여하는 진로체험지원협의체를 구성·운영하여 지역중심 네트워크 구축을 통한 체계적 지원

- 꿈길, 학교 내 자원, 장애인직업재활시설, 장애인표준사업장, 진로체험버스, 원격영상진로멘토링 등을 활용하여 다양한 체험활동 지원
- 지역 내 유관기관 및 진로체험센터 등과 협업체계 구축하여 자유학기제 지원 업무협력 확대

#### **바. 특수교육대상학생을 위한 안전한 체험처 활용**

- '진로체험인증제' 인증기관 확대 및 학교의 체험 만족도 조사 결과 활용 등을 통해 체험의 질적 개선 도모
- 체험활동 사전-운영-사후 단계별 점검을 통해 안전성 제고
- 특수학교 자유학기제 및 체험학습운영 지원 자료집(전북교육 2017-636) 활용

#### **□ 협조 및 유의사항**

- 다양한 수업 방법 적용을 통한 특수학교 교실수업 개선을 위한 노력
- 체험학습 전 사전 교육, 안전사고 예방 교육, 사고 대응 체계 마련 등 안전한 체험활동 대책 수립
- 지역 내 유관기관 및 진로체험센터 등과 유기적 협력하여 자유학기제 진로체험학습 운영
- 특수학교 자유학기제 및 체험학습 운영 지원 자료 적극 활용
- 국립특수교육원 특수학교 자유학기제 원격 및 집합연수 등 연수 참여



## 3-2

## 특수교육대상학생 진로·직업교육 전문화

## □ 추진목적 및 근거

- ◎ 현장 중심 진로·직업교육 강화로 특수교육대상학생 직무역량 강화 및 진로의 다양화 도모
- ◎ 원스톱 취업지원·사후관리 체계 확립을 통한 학교에서 지역사회로의 안정적인 전환
- ※ 특수교육법 제5조(국가 및 지방자치단체의 임무), 제23조(진로 및 직업교육의 지원), 제24조(전공과의 설치·운영), 특수교육법 시행령 제17조(전문인력의 자격 기준 등)~제19조(전공과의 설치·운영), 산업교육진흥 및 산학협력촉진에 관한 법률 제2조(정의), 제36조(학교기업) 및 동법 시행령 제31조(학교기업의 설치·운영계획 등)~제41조(학교기업 운영 세칙), 직업교육훈련 촉진법 제7조(현장실습), 제25조(지도·점검), 직업교육훈련촉진법 시행령 제5조(현장실습 지도·점검 계획의 수립·시행), 진로교육법 제9조(진로전담교사), 진로교육법 시행령 제4조(진로전담교사)

## □ 추진내용

## 가. 특수교육대상학생 진로·직업 교육과정 운영 전문화 및 특성화 확대

- 초등학교 및 중학교 과정에 진로교육 집중학년·학기제 운영 도입을 통한 진로인식 및 탐색 기능 강화
- 고등학교 과정 이상 특수교육대상학생의 현장실습, 고용지원 등을 위한 직업교육 중점학교 운영 등 유연한 교육과정 편성·운영
- 지역 여건과 수요를 고려한 전공과 설치 확대 및 자립생활훈련·직업재활훈련 제공을 위한 운영 형태 다양화
- 중도·중복장애 학생을 위한 유관기관 연계 진로·직업교육 프로그램 개발·운영
- 학교 내 진로탐색기능 강화 및 교과·진로 융합 수업을 지원하기 위해 진로직업 교육실 환경 조성 등 전문화 지원
- 특수학교 학교기업 및 통합형 직업교육 거점학교의 운영 내실화를 통한 진로 직업교육 효과성 확대
- 특수교육교원에 대한 진로·직업교육 연수 및 연구회 운영 등을 통한 진로·직업 교육 역량 강화

## 나. 지역사회중심 원스톱 취업지원·사후관리 체계 구축

- 지역사회중심에서 직업재활시설 및 장애인복지관, 한국장애인고용공단 등과 협의 활성화
  - 특수교육기관, 한국장애인고용공단 등 지역의 장애인 고용 관련 기관, 직업재활 시설, 장애인복지관, 산업체 등 관련 기관과 협의체 구성·운영
  - 장애학생의 직업평가-직업교육-고용지원-사후관리가 원스톱으로 원활하게 진행될 수 있도록 연계·협력 강화
- 특수교육지원센터 중심의 지역사회 연계 진로·직업교육 지원
  - 특수교육대상학생 직업교육 전문기관이 없거나, 접근이 어려운 지역의 특수교육 지원센터를 중심으로 진로·직업교육 지원 (무주, 진안, 장수 지역 지원 예정)

## 다. 특수교육대상학생 학습중심 현장실습 안착

- 현장실습을 근로중심에서 학습중심으로 전환하여 학생보호 및 특수교육(진로 및 직업교육) 교육과정 운영 내실화
  - 현장실습을 조기취업이 아닌 직무체험 등을 통한 취업 준비과정으로 운영 방식 전환
  - 직업평가 등을 통해 학생의 적성, 흥미, 요구 등에 맞는 직무 분야에서 현장실습이 이루어지도록 지원
- 관계부처(유관기관) 연계·협력을 통한 현장실습 효율화 도모
  - 정부 및 공공기관 일자리사업 및 취업지원 프로그램에 우선 참여하여 안정된 현장실습 및 일자리 참여 기회 확대
    - \* 학교 내 일자리사업, 대학 및 공공기관 일자리사업, 특수교육-복지 연계형 일자리사업 등
  - 현장실습 참여 기간 3주 이상, 학교에서 산업체로 직접 현장실습 참여하는 경우 현장실습표준협약서 체결
- 일정기준을 충족한 경우 채용 시기 탄력적 조정
  - 시·도교육청에서 인정한 현장실습 우수기업에서 현장실습을 실시한 경우 수업 일수 2/3 출석 이후 취업 허용
    - \* 시도교육청 자체 기준에 따라 특수교육대상학생의 안전 확보, 장애인 다수 고용 사업장 등 학교와 교육청이 협의 선정한 산업체 등

- 정부(지자체) 및 장애학생 전문 취업지원 공공기관(한국장애인고용공단, 한국장애인개발원) 등에서 자체 운영기준에 따라 교육과정과 연계한 현장실습을 운영하는 경우 수업일수 2/3 출석 이후 채용 허용

■ 특수교육대상학생의 인권과 안전이 강화된 현장실습 운영 철저

○ 현장실습 전

- 학생들의 자기보호역량 강화를 위해 노동인권교육을 강화하고, 실습처에는 유관기관\* 등과 협력하여 장애이해교육, 장애인 차별금지, 폭력(성희롱·성폭력 등) 예방교육 등 강화

\* 한국장애인고용공단, 한국장애인개발원 등

- 교원 및 현장실습 지원인력들에 대한 연수 및 교육기회를 확대하여 특수교육대상학생 인권보호 역량 및 책임성 강화

※ 한국장애인고용공단, 고용노동연수원, 산업안전보건공단의 학생노동인권 보호 관련 교육자료 및 콘텐츠 활용

○ 현장실습 중

- 교원의 입장지도를 강화하고, 유관기관 연계를 통한 직무지도원 배치를 확대하여 인권침해 등을 사전 예방
- 유관기관과 협업시스템을 구축하고, 학생 인권 보호를 위하여 현장실습 지원 및 컨설팅 강화

○ 현장실습 후

- 현장실습 보고회(평가회)를 통해 학생만족도, 권익침해 등에 대한 모니터링을 실시하여 상시 인권보호체계 확립

라. 장애학생 맞춤형 일자리 및 취업 지원 강화

■ 장애유형과 특성에 적합한 다양한 일자리 및 취업지원 방안 마련

- 보건복지부, 한국장애인개발원과 연계하여 장애학생 현장중심 맞춤형 일자리사업\*, 특수교육-복지 연계형 일자리사업 참여 확대

\* 지역사회 내 일자리 수요가 있는 산업체 현장에서 장애인 취업을 목표로 한국장애인개발원(직업재활 전문 수행기관)과 연계하여 추진

- 고용노동부·한국장애인고용공단과 연계하여 장애학생 취업지원 서비스\*, 발달장애인훈련센터에서 위탁교육 확대

- \* 장애학생의 졸업 후 취업을 지원하기 위해 진로설계컨설팅, 구직역량강화 프로그램, 산업체 단기견학·체험, 일배움 프로그램 등 운영
- 학교 내 일자리사업은 지속적으로 추진

#### 마. 특수학교 진로전담교사 배치, 지원 확대

- 특수학교 진로전담교사 의무 배치를 위한 진로교육법 시행령 개정('18.7.3.)
  - 특수교육대상학생에게 질 높은 진로교육을 제공하기 위해 '진로진학상담' 전문 자격을 갖춘 진로전담교사 배치
  - '20년 3월부터 중학교·고등학교 과정을 운영하는 특수학교에 각 1명씩 의무 배치
- 특수학교 '진로진학상담' 부전공 자격연수 추진('18.12.~'19.8.)
  - '18년 최초 연수 운영비에 한해 교육부 특별교부금으로 지원
  - 특수학교 진로전담교사의 효과적인 운영을 위해 특수학교 진로전담교사의 직무, 역할, 운영 및 역량 강화 방안 등의 내용을 포함하여 '특수학교 진로전담교사 운영 방안 연구' 및 전문성 향상 워크숍 추진 예정

#### 바. 특수교육대상학생 진로·직업교육 성과관리 강화

- 특수학교 학교기업 및 통합형 직업교육 거점학교에 대한 성과관리체계 강화
  - 관계 기관과의 연계 등이 포함된 성과지표를 활용하여 연 1회 이상 학교기업과 거점학교 현장 점검 및 운영 실적 평가 실시
- 성과지표를 활용하여 개인별 자립생활훈련 및 직업재활훈련 성과관리
  - 취업률 외에 다양한 개인별 성과지표를 활용한 성과관리 후 그 결과를 특수교육 대상학생 진로·직업교육에 반영
- 졸업자에 대한 체계적인 사후관리 시스템 강화
  - 한국장애인고용공단, 장애인복지관 등과 연계하여 졸업 후 최소 3년까지 사후관리 실시
  - 취업자에 대한 적응지도, 상담, 취업유지 여부 확인 등 장기적인 고용 안정 관리

## 사. 특수학교 전공과과정 운영 내실화

■ 목적: 장애학생들이 학교를 졸업한 후 사회구성원으로 살아가는데 필요한 직업 기능과 사회적응력을 신장시켜 직업인으로서 잠재력 개발

### ■ 내실화 계획

- 전공과 과정 운영 내실화를 위한 교사대상 진로직업 연수 추진
- 전공과 과정 신·증설은 객관적인 심사 과정을 통해 추진

### ■ 2019학년도 전공과 운영 학교 및 학급 수

순	구분	학교명	학년별 학급 수		비 고
			1년	2년	
1	공립	전주선화학교	3	3	
2	공립	전주은화학교	4	4	
3	공립	군산명화학교	2	2	
4	공립	다솜학교	1	1	
5	공립	한울학교	1	1	
6	사립	전북맹아학교	1	1	중도실명자 대상
			1	1	시각장애 대상
7	사립	전북푸른학교	1	1	
8	사립	전북혜화학교	1	0	
계	8교		29학급		*학급당 정원 9명

※ 전공과 교육과정은 전라북도 특수교육 교육과정 편성·운영지침에 따름

## □ 협조 및 유의사항

■ 특수교육대상학생을 위한 진로·직업교육 운영 내실화

■ 개별화교육계획에 학생의 진학 및 성인생활 준비를 위한 '개별화전환교육계획'을 포함하여 작성하도록 권장

■ 특수교육대상학생 현장실습 시 실습지도 및 안전관리 대책을 포함한 추진 방안 마련

■ 특수교육대상학생 현장실습 운영 현황 제출(2019년 12월)

## 4장

## 특수교육 지원체제 구축

### 4-1

### 특수교육지원센터 운영 내실화

#### □ 추진목적 및 근거

- ◎ 전담인력 확충을 통한 특수교육지원센터 전문성 강화 및 운영 활성화
- ◎ 지역 중심의 특수교육 지원 강화로 특수교육대상학생 맞춤형 지원 확대
- ※ 장애인 등에 대한 특수교육법(이하 특수교육법) 제5조(국가 및 지방자치단체의 의무), 국정과제 51-2 (교육의 희망사다리 복원-사회 취약계층 교육지원 확대)

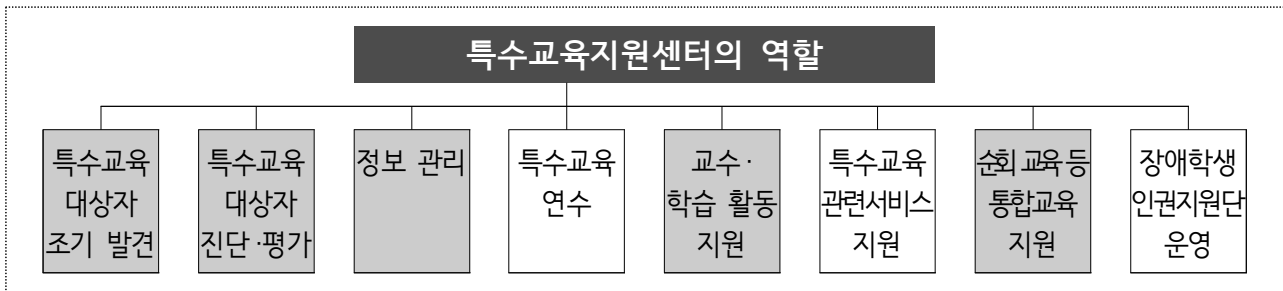
#### □ 추진내용

#### 가. 특수교육지원센터 현황

지역	센터명	설치장소	연락처
전주	전북	도교육청	239-3358
전주	전주	전주초등학교	276-6056
전주	전주진로직업	전주초등학교	273-9373
군산	군산	군산교육지원청	466-2543
군산	군산진로직업	군산교육지원청	471-2547
익산	익산	(구)익산교육지원청	831-8681
익산	익산진로직업	(구)익산교육지원청	831-0180
정읍	정읍	정읍교육지원청	530-3085
남원	남원	남원교육지원청	620-7881
김제	김제	김제교육지원청	540-2592
완주	완주	완주교육지원청	270-7628
진안	진안	진안교육지원청	430-6287
무주	무주	무주교육지원청	320-5136
장수	장수	장수교육지원청	350-5286
임실	임실	임실교육지원청	640-3519
순창	순창	순창교육지원청	650-6311
고창	고창	고창교육지원청	560-1678
부안	부안	부안교육지원청	580-7419

※ 직업전환중심에서 진로직업특수교육지원센터로 명칭 변경 운영

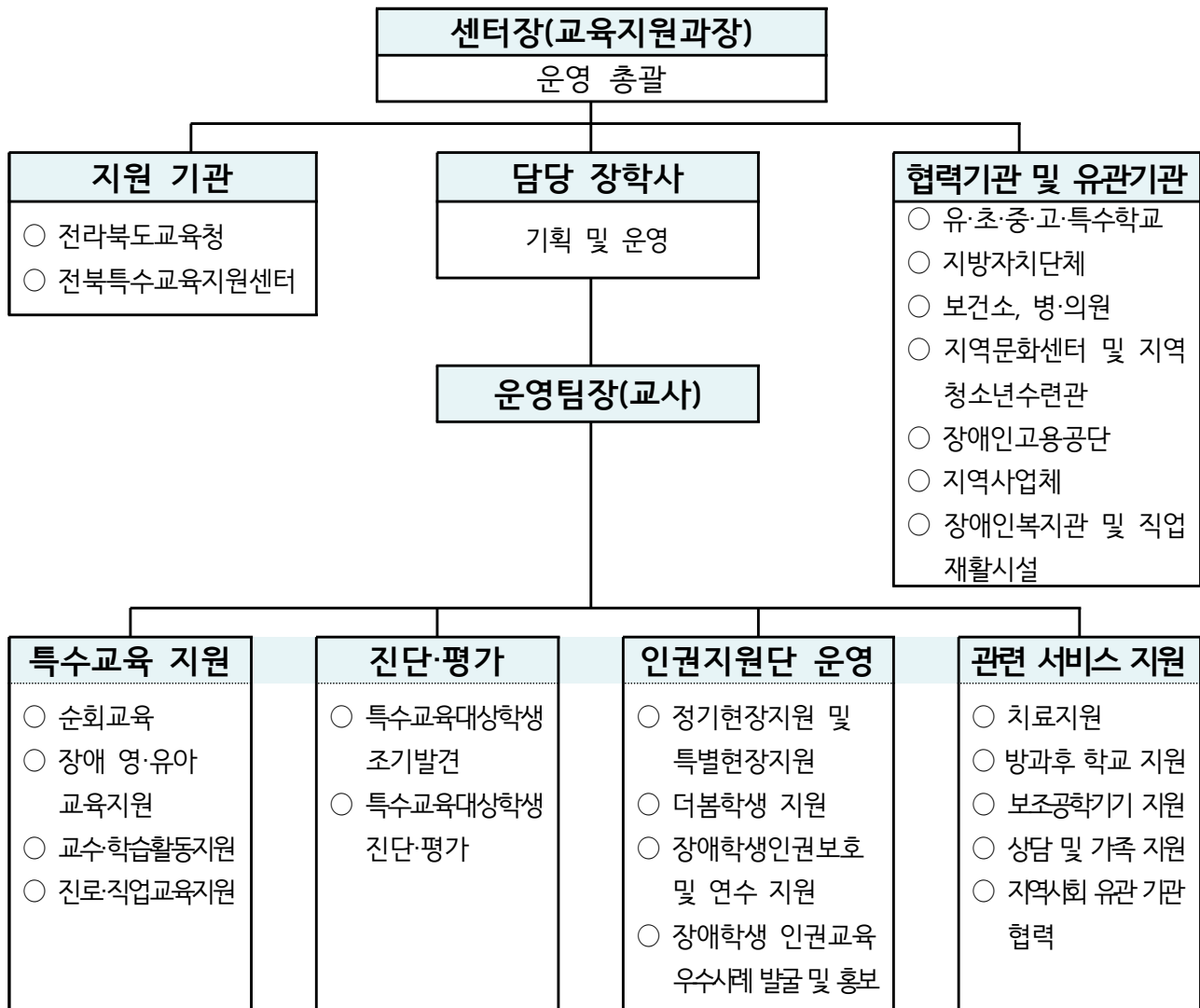
## 나. 특수교육지원센터 역할



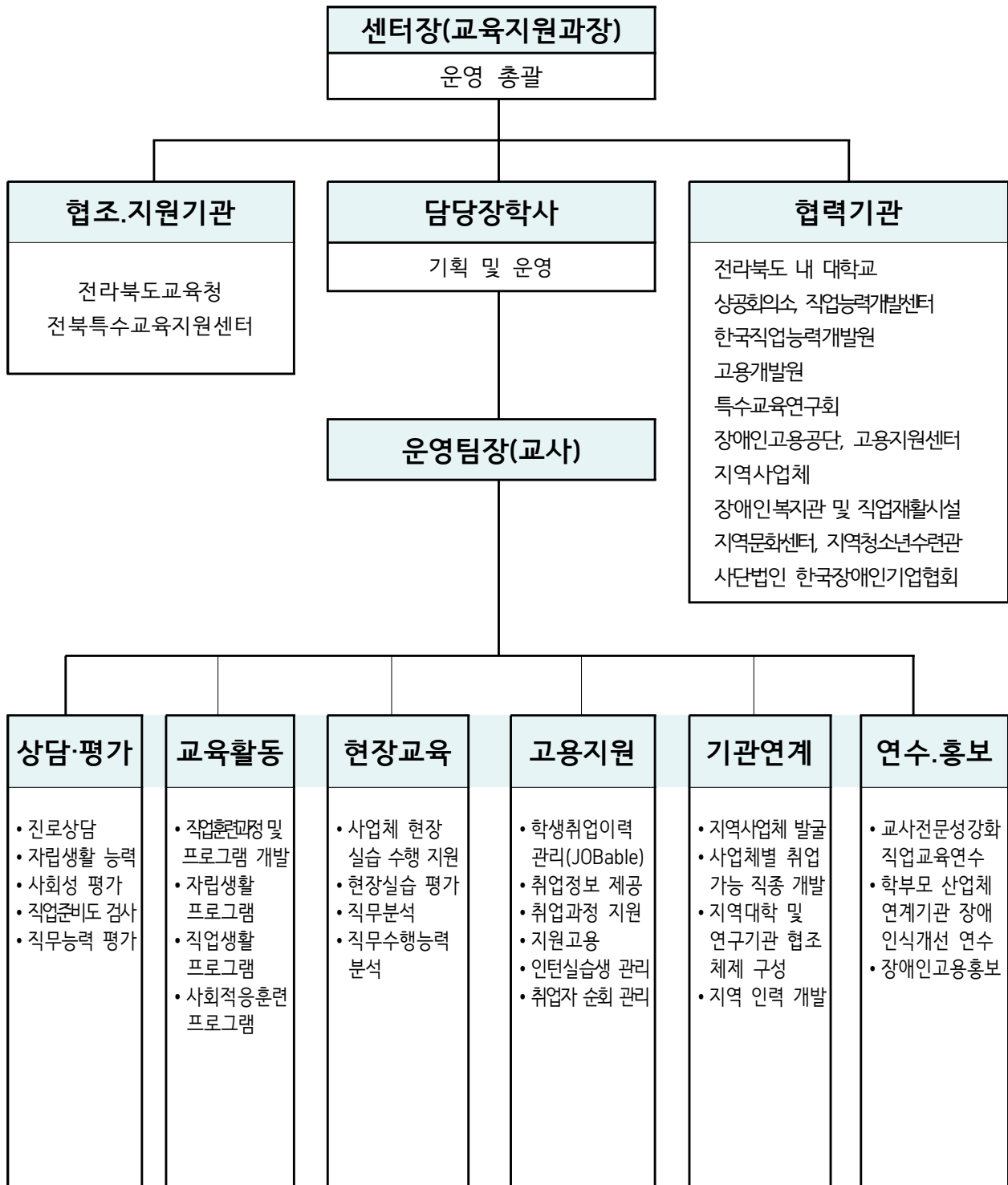
※ 2019. 교육부특수교육운영계획에서 발췌함

## 다. 전라북도 특수교육지원센터 관리·운영 체계

### ■ 지역교육지원청 특수교육지원센터 관리·운영 체계



## ■ 진로직업특수교육지원센터 관리·운영 체계





■ 2019년 특수교육지원센터 인력 배정 현황(예정)

센 터 명	교사								교사 계	센터 강사					총계
	정규				정원 외 기간제					유	초	중	기타	소계	
	유	초	중	소계	유	초	중	소계							
전북교육청			1	1			1	1	2					0	2
전주	1	2		3		1	1	2	5	1		1		2	7
전주진로직업			2	2			2	2	4					0	4
군산		1		1			1	1	2	1	1			2	4
군산진로직업			2	2			2	2	4					0	4
익산	1	2		3				0	3			1		1	4
익산진로직업			2	2			2	2	4					0	4
정읍		1	1	2				0	2	1			1	2	4
남원		2		2			2	2	4					0	4
김제		1	1	2	1			1	3		1			1	4
완주		1	1	2				0	2	1	1			2	4
진안		1	1	2				0	2		1			1	3
무주		1	1	2				0	2		1			1	3
장수		1	1	2	1			1	3					0	3
임실		1	1	2				0	2		1			1	3
순창		1	1	2	1			1	3					0	3
고창		1	1	2				0	2				1	1	3
부안		1	1	2	1			1	3					0	3
총 계	2	16	16	36	3	1	11	16	52	4	6	2	1	14	66

## 라. 전라북도 특수교육지원센터 추진 계획

### ■ 특수교육지원센터 관리운영체계 확립

- 특수교육지원센터 역할 강화를 통한 특수교육의 질 제고
  - 사회 변화에 따른 특수교육 지원의 확대 및 특수교육력 제고를 위해 특수교육지원센터의 역할 강조
  - 특수교육지원센터는 특수교육대상학생의 진단·평가, 상담, 장애 영·유아교육, 교수·학습지원, 특수교육 관련서비스 지원, 직업교육지원 등 학교 현장에서 지원하기 어려운 영역을 지원하여 특수교육지원의 전문성, 다양화를 도모하는 특수교육전문기관으로서의 역할 수행 필요
- 특수교육지원센터 독립성 확보
  - 특수교육지원센터는 「장애인 등에 대한 특수교육법」제11조, 동법 시행령 제7조에 의한 별도 운영 조직
  - 지역 교육지원청과 유기적으로 협조하고(예: 특수교육대상학생 선정·배치·진단·평가업무) 센터 고유의 업무 수행

구분	교육지원청	특수교육지원센터
주요 역할	<ul style="list-style-type: none"> <li>- 특수교육 주요업무 계획 수립·추진</li> <li>- 특수교육 컨설팅 관련 업무</li> <li>- 특수교육지원센터 운영지원</li> <li>- 특수교육운영위원회 운영(선정·배치)</li> <li>- 특수교육 실태조사, 연차보고서 등 각종 통계</li> <li>- 기타 특수교육 행정 지원 등</li> <li>- 관련서비스 행정 업무 (보조인력 관리 및 배치, 치료지원, 방과후, 통학비 지원 업무 등 행정적 지원)</li> </ul>	<ul style="list-style-type: none"> <li>- 특수교육지원센터 운영 계획 수립</li> <li>- 진단·평가 및 선별검사 지원</li> <li>- 순회교육</li> <li>- 지역 특수학급 교수·학습활동지원</li> <li>- 장애학생 직업교육 지원</li> <li>- 인권보호 장애학생 인권지원단 운영</li> <li>- 유관기관 협력체계 구축·운영</li> <li>- 관련서비스 프로그램 지원 (치료 프로그램 관리, 보조공학기기 지원, 가족지원 프로그램 운영 등)</li> <li>- 기타 특수교육지원센터 관련사항 등</li> </ul>

※ 지역의 특성을 고려하여 업무의 효율성을 높이도록 함

- 17개 특수교육지원센터 기본 운영 지침, 예산 및 인력 운영 등에 관한 사항은 전북특수교육지원센터에서 총괄하도록 함
- 지역교육지원청은 센터장(교육지원과장)을 중심으로 지역 특수교육지원센터 운영, 전담인력 관리, 예산 편성 및 집행 등 전반적 운영 관리를 하도록 함
- 지역교육지원청에서는 전담인력의 순회교육 및 기타 복무에 만전을 기하도록 함
- 운영모니터링을 통한 정보 교류 및 사례 공유

- 분기별 운영모니터링 협의회를 통해 특수교육지원센터 정책공유 및 정보 제공
- 지역별 운영 사례 공유를 통해 특수교육지원센터 운영 활성화 도모

## ■ 특수교육지원센터 환경 개선 지속적 추진

- 2019년 진안, 임실 특수교육지원센터 신축
- 2020년 장수특수교육지원센터 신축계획
  - ※ 완주특수교육지원센터 2020년 교육지원청 이전에 따른 이전 예정

## ■ 특수교육지원센터 운영 특성화 및 협력 운영체계 구축

- 권역별 거점센터 운영을 통한 협력 운영체계 구축
  - 특수교육지원센터 상호간의 업무 지원 및 사안 공동 대처를 통한 지원센터 안정화 도모
  - 군지역 거점 특수교육지원센터 운영을 통한 협력운영체계 구축
- 진로직업특수교육지원센터 운영(3개소: 전주, 군산, 익산)
  - 일반학교 및 특수학교의 중·고등학교 장애학생 대상의 진로직업특수교육 지원센터 운영
  - 권역별 지원체계 구축
    - ① 전주권역: 임실, 장수, 순창, 남원
    - ② 군산권역: 김제, 부안, 정읍, 고창
    - ③ 익산권역: 완주, 진안, 무주
  - 권역별 운영지원 업무
    - ① 장애학생 직업관련 평가 지원(담당인력 및 평가도구 지원)
    - ② 교사 및 학부모 대상 직업관련 연수 지원
    - ③ 직업전환 관련 프로그램 개발 및 보급
    - ④ 진로직업특수교육지원센터 내 시설 이용 및 직업 프로그램 체험
- 장애유형별 거점지원센터 운영(4개소)
  - 감각장애 특성화센터를 5차 5개년 운영방향에 의거 장애유형별 거점지원센터로 전환운영
  - 지원 범위 및 영역: 4개 영역, 14개 시 군 대상

센 터 명	설치 장소	비고
청각장애 거점지원센터	전주특수교육지원센터	청각장애
지체장애 거점지원센터	군산특수교육지원센터	지체장애
자폐성장애 거점지원센터	익산특수교육지원센터	정서·행동장애, 자폐성장애
시각장애 거점지원센터	전북맹아학교	시각장애

# 특수교육지원센터 기능별 운영 지침

## 1. 순회교육 지원 내실화

### ■ 지원대상

- 이동이나 운동기능의 심한 장애로 인하여 각급학교에서 교육을 받기 곤란하거나 불가능하여 복지시설·의료기관 또는 가정 등에 거주하는 특수교육대상학생
- 장애 정도가 심하여 장·단기의 결석이 불가피한 특수교육대상학생
- 특수학급 미설치교 특수교육대상학생 중 특수교육 지원이 필요한 학생

### ■ 지원대상자 선정

- 순회교육대상자는 지역 특수교육운영위원회의 종합적인 판단을 통해 장애정도, 이동 곤란 등 특별한 사유를 지닌 학생을 선정하여 지원하고 **가급적 학교에 출석토록 권장**

### ■ 지원방법

- 특수교육지원센터 순회교사가 순회교육을 전담하는 것을 지양하고 특수학급 및 통합학급 교사와 협의하여 순회교육계획(수업내용, 수업일수, 시간표 등 포함)을 수립하여 협력 지원
- 주 2회 이상 방문수업을 원칙으로 함(150일 수업일수 확보), 방문교육, 체험학습, 과제학습 등 다양한 방법으로 운영

## 2. 진단·평가 전문성 확보

### ■ 지역별 진단·평가 위원회 구성

- 특수교사, 치료사 등 진단·평가 전문가로 구성
- 수시, 정기 진단·평가 체계 구축
- 의뢰 학생의 지능, 학습수준, 행동 특성 등 학생의 교육지원 내용을 상세히 기술
- 직업교육, 순회교육, 치료지원 및 관련서비스 지원 여부 등 기재
- 진단·평가 결과 누적관리
- 진단·평가 결과를 근거로 학생의 학교 배치(통합학급/특수학급/특수학교)에 대한 상담 실시

## ■ 진단·평가 전문성 확보를 위한 연수 실시

- 진단·평가 위원회 위원 사전연수
- 검사도구 활용 및 결과 분석, 진단·평가 보고서 및 결과서 작성요령 등 연수 실시

## 3. 통합교육지원 강화

### ■ 특수학급 미설치교 통합교육 지원 강화

- 특수학급 미설치교 순회교육은 기존의 개별수업지원 중심에서 통합교육지원내용을 중심으로 내실화 운영
- 지원내용: 일반학교 통합교육계획 수립 지원, 개별화교육지원팀 구성 및 개별화 교육계획 작성 지원, 통합학급 교사에게 특수교육 교수·학습 방법 및 교육 자료 지원, 문제행동 지도 및 생활지도 지원, 특수교육 관련 상담 기타 특수학급 미설치교에 배치된 특수교육대상학생의 통합교육 관련 전반적인 사항
- 지역별로 특수학급 미설치교 통합교육 지원을 위한 자체 계획을 수립하여 시행

### ■ 장애인식 개선 프로그램 지원

- 지속적이고 연계성 있는 교육 프로그램 지원 지향
- 지역교육지원청의 장애인식 개선 사업과 이중·중복 지원 지양

### ■ 통합교육 관련 연수 및 동아리 운영 지원

- 지역 내 통합학급 교사, 관리자 대상 연수 실시
- 통합교육 연구회 및 동아리 운영 지원을 통해 통합교육 관련 연구 분위기 조성, 다양한 자료 개발·보급

## 4. 교수·학습활동지원 활성화

### ■ 지역별 수요를 고려한 프로그램 운영

- 체육 활동, 문화예술 프로그램, 체험 프로그램, 교과지원 등 지역 수요를 고려하여 프로그램 영역 선택
- 센터 내방 및 외부 프로그램 운영(외부 프로그램 이용 시 지역 내 유관기관 적극 이용)
- 지역별 학생 수요, 센터 전담 인력 수 등을 고려하여 개설 프로그램, 운영 횟수 등을 탄력적으로 운영

## ■ 방학 중 교육 프로그램 지원

- 특수교육지원센터별 수요에 따라 프로그램 구성·운영
- 특수학교(급)의 계절제 방과후 프로그램과 이중·중복지원 지양
  - ※ 특수교육지원센터의 방학 프로그램은 특수학교(급)의 특기·적성 위주의 방과후 프로그램과 차별성이 있고, 운영 기간이 중복되지 않도록 운영
- 프로그램 운영 예시
  - 주제에 따라 직업교육, 치료, 기초학습 프로그램 등 **교육과정과 연계**하여 운영
  - 가족지원 프로그램의 일환으로 장애 형제자매, 학부모 대상 프로그램과 통합 지원
  - ※ 1회성, 낭비성 체험 중심의 운영은 지양하고, 주제를 설정하여 연계성 있는 운영

## ■ 교육활동자료 개발 및 보급

- 지역별 특성을 고려한 특색 있는 특수교육 활동자료 개발 및 보급
- 특수교육지원센터의 홈페이지를 통해 특수교육 관련 다양한 교육자료 공유 및 보급 활성화

## 5. 일반학교 대상 진로·직업교육지원

### ■ 일반학교 중·고등학생 대상 직업평가

- 진로직업특수교육지원센터 및 유관기관과 협조하여 직업평가 지원

### ■ 직업교육 프로그램 지원

- 진로직업특수교육지원센터의 지원 권역 프로그램 운영 및 각종 체험활동 협력 운영
- 지역 내 진로·직업교육에 대한 수요조사 실시 후 지원 프로그램 영역 선정
  - ※ 센터 내부 또는 외부 위탁형태의 다양한 방법으로 프로그램 운영
- 지역 내 특수학교, 직업거점학교, 산업체와 연계 운영
- 특수교육지원센터와 단위학교간의 정보 공유 및 프로그램 협의를 통해 전체 운영에 관련한 역할을 분담하여 유기적인 직업교육 프로그램 운영

## 6. 장애 영·유아교육지원 체계 구축

- 유관기관과 연계한 조기발견 및 선별검사 지원체계 구축, 유치원 의무교육 홍보
- 장애 영·유아를 대상으로 한 순회교육 및 통합교육지원 실시: 가정방문 및 보육 시설 방문, 특수교육지원센터 내방 교육 등 다양한 방법을 통한 조기중재 체계 구축

- 장애 영·유아의 성장과정에서 겪게 되는 발육정보, 신변처리기술, 의사소통기술, 운동능력발달, 치료지원, 수술이나 재활에 대한 정보, 보조공학지원 등 장애 영·유아에 대한 전문적인 지식과 가족지원 프로그램 제공
- 장애 영·유아 보육기관을 대상으로 한 문제행동, 언어치료 등 전문적인 연수 실시
- 장애 영·유아거점센터(2개소) 장애영유아 지원 홍보 및 교육지원 사례 개발 및 공유
- 유아특수자격소지자가 배치된 지역의 경우 ‘장애 영·유아 지원계획’을 자체적으로 수립하여 조기발견 및 적극적인 중재체계 구축

## 7. 특수교육 관련서비스

### ■ 가족지원

- 상담, 부모교육, 가족지원프로그램, 가족 캠프 등 다양한 방법으로 지원
- 부모동아리 1개 이상 반드시 운영(지역과 연계 가능 또는 자격증반 운영 적극 권장함)
- 부모교육의 경우 1회성 연수 지양, 계획성 있는 교육 프로그램 운영
- 가족캠프(연 1회 이상)는 특수교육 관련 정보제공, 자녀 양육 및 진로지도 방안, 집단 상담, 체험 프로그램 등 의미 있는 교육 프로그램으로 구성 운영

### ■ 보조공학 기기 및 교재·교구 대여

- 특수교육지원센터 홈페이지, 공문 등을 활용하여 적극 홍보
- 장애유형별 거점 센터 이용한 지원
- 지역 유관기관 지원 적극 안내

## 8. 장애학생 인권지원단 운영 강화

### ■ 장애학생 인권지원단 구성

- 센터장, 담당 장학사, 특수교육지원센터 팀장, 특수학교(급) 교장(감), 경찰서 성폭력 담당자, 장애학생 보호자, 성교육 전문가, 상담 전문가를 필수 인원으로 하여 8명 이상으로 구성
- ※ 필수 포함인력 외 센터별로 필요에 따라 전문가 추가로 포함 가능

## ■ 주요역할

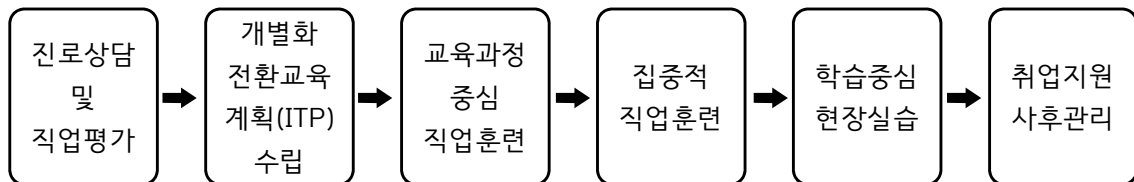
- 장애학생 대상 인권보호를 위한 교육 및 이해 활동
  - ※ 특수교육지원센터 내 부모 또는 장애학생 교육 시 관련 주제를 포함하고 장애학생 인권지원단의 분야별 전문가 강사 활용 등
- **장애학생의 자기관리 능력 신장**을 위한 교육 및 지원
  - ※ 장애학생의 자기관리능력 신장을 위한 다양한 활동 개발 등 교육 강화
- 장애학생의 인권보호를 위한 **상시 현장지원 기능 수행**
- 장애학생 대상 인권침해가 발생하지 않도록 상시 관리체제 확립
- 매월 1회 지역내 학교(특수학교, 일반학교)장애학생 인권 보호를 위한 정기 현장지원 실시
  - ※ 학부모와 지역사회 내 전문가로 구성된 「장애학생 인권지원단」이 유기적 연계 및 협력
  - ※ 학기별, 분기별 대상 장애학생 상시 현장지원 결과 누적 관리
- **상황 발생 시 유관기관과 긴밀한 협력**으로 장애학생 피해 최소화
  - ※ 상황발생 시 우선 경찰에 신고하고, 관내 관할기관 및 Wee센터 등과 유기적으로 협력하여 장애학생 피해 최소화와 인권보호 조치에 만전을 기할 것



## 진로직업특수교육지원센터 운영 지침

### 1. 운영 모형

#### ■ 학습중심 현장실습 시스템 모형



### 2. 학생지원 사업

#### ■ 진로 상담 및 직업평가

- 지원내용: 진로상담 및 직업평가, 학생기초자료 구축
- 운영방법
  - 학생의 장애정도, 직무능력 파악하여 적절한 직업전환프로그램을 적용할 수 있도록 체계적인 진로상담 및 직업평가 실시
  - 유관기관인 장애인고용공단, 발달장애인훈련센터, 장애인개발원 등과 연계하여 진행

#### ■ 개별화전환교육계획(ITP) 수립

- 지원 내용
  - 학생 진로·직업 전환을 위한 개별화전환교육계획(ITP) 작성
  - 일반학교 교사 대상 개별화전환교육계획(ITP) 수립 지원 및 연수
- 운영 방법
  - 개별화전환교육지원팀 구성
- ※ 특수학급
  - ① 구성: 학교 개별화교육위원회 등
  - ② 운영: 학교 개별화교육위원회 소집 시 센터에서 순회 지원
- ※ 일반학급
  - ① 구성: 진로직업특수교육지원센터 교사, 학부모, 학교 담임 등
  - ② 운영: 센터 내방 후 진로상담 및 직업평가 실시 후 작성
- 개별화전환교육계획(ITP)에 따른 특수교육대상학생 프로그램 참여 협조 및 지원
- 개별화전환교육계획(ITP)에 따른 직업·전환교육 운영 내용 평가 및 계획 수정

## ■ 교육과정 중심 직업훈련

- 운영 횟수: 센터 프로그램별 계획에 의함
- 지원 내용
  - 직업의식 및 태도
  - 의사소통 및 대인관계 형성 기술
  - 자기관리 능력 및 자기결정 능력 기술
  - 다양한 직종 탐색
  - 자립생활훈련 프로그램
- 운영방법
  - 일반학교(특수학급 및 일반학급) 교육과정 및 학교일정을 고려하여 프로그램 시간 운영
  - 직무수행능력 부족 학생은 연령에 상관없이 다면적 훈련 프로그램(자립생활 훈련 프로그램) 적용, 직무수행능력을 갖춘 학생은 집중적 직업훈련 단계 진행

## ■ 집중적 직업훈련

- 대상: 고등학교 특수교육대상학생
- 운영횟수: 센터 프로그램 별 계획에 의함
- 지원 내용(예시)
  - 서비스반: 바리스타, 세차, 세탁, 진료보조 등
  - 제조반: 조립·포장, 센터 자체 홍보물품 제조 등
  - 농·축산반: 원예, 축산, 친환경 농업 등
  - 식품가공반: 미숫가루, 과일즙, 구운 소금, 발효된장, 청국장 제조 등
  - 컴퓨터반: 홈페이지 구축 및 관리, 문서작업, 웹디자인 등
- 운영 방법
  - 특수교육대상학생의 다양한 장애영역을 고려하여 프로그램 운영
  - 일반학교 내 특수학급 및 일반학급 교육과정 및 학교일정을 고려하여 프로그램 시간 운영
  - 직업체험 프로그램은 각 진로직업특수교육지원센터별로 특색 있게 운영가능

## ■ 학습중심 현장실습

- 대상: 고등학교 3학년 특수교육대상학생
- 지원 내용
  - 학습중심 현장실습이 가능하고 취업 약정 또는 취업이 연계된 현장실습 산업체 및 직업재활 시설 중심으로 실시
  - 특수교육-복지 연계형 장애인 복지일자리 사업 협조
- 운영 방법
  - 특수교육대상학생의 적성과 직무능력을 고려한 지역사회 유관기관 연계 맞춤형 현장실습 실시(장애인복지관, 보호작업장, 사회적기업 등)
  - 진로직업특수교육지원센터 내 전담인력 활용 순회 방문을 통한 현장 실습 지원 및 관리
  - 출퇴근 시간 준수 및 복장, 태도, 임금관리 등 전체적인 지도 및 관리

## ■ 취업지원 및 추수지도

- 대상: 고등학교 3학년 특수교육대상학생
- 지원 내용
  - 취업 지원 및 직업교육 위탁, 취업 학생 순회 관리
  - 일자리 참여 시기는 동계 방학 (1월) 이후로 유도
- 운영방법
  - 지역 내 장애인 고용 사업 참여 및 활용
  - 장애학생 취업 기관 정기 방문 또는 전화 상담을 통해 직장 적응력 파악 및 재교육 필요성 여부 결정
  - 장애학생에게 적합한 근로환경이 될 수 있도록 사업체와 협의하여 운영

## 3. 교사 및 학부모 지원 사업

### ■ 교사 지원

- 직업교육 실무능력 관련 연수 실시
- 직업전환교육지원계획(ITP) 수립 관련 연수 및 자문 실시
- 교사 직업전환교육 연구회 육성지원
- 직업전환교육 관련 자료 배부
- 산업체 및 선진지 견학

## ■ 학부모 지원

- 장애인 자녀 진로상담
- 장애학생 진학 및 취업 정보 제공
- 직업전환교육 관련 자료 배부
- 산업체 및 선진지 견학

## 4. 지역사회 연계 사업

### ■ 지원 내용

- 장애학생 진로직업교육을 위한 유관기관 업무 협약
- 장애학생 고용 홍보

### ■ 운영방법

- 직업전환특수교육지원센터 내 전담인력이 지역사회 연계사업 추진 및 인프라 구축
- 지역사회 내 장애학생 고용 홍보를 통한 장애인식 개선

## 5. 방학 중 전환교육 프로그램

### ■ 대상

- 중·고 특수교육대상학생

### ■ 지원 내용

- 지역사회 내 직장체험 프로그램 운영, 직업의식 및 태도 함양 프로그램 등의 형태로 운영

### ■ 운영방법

- 일시: 여름방학 및 겨울방학 운영
- 장소: 해당 진로직업특수교육지원센터 및 실습 산업체
- 장애학생의 안전을 고려하여 예방교육 및 안전지도 실시
- 대상학생 인원 및 운영방법은 지역 직업전환특수교육지원센터의 특성을 고려하여 탄력적으로 운영가능

## □ 협조 및 유의사항

### ■ 교육지원청(특수교육지원센터)

- 특수교육지원센터 운영 계획서 제출(2019.2.26.까지)
- 지역 내 특수교사 및 일반교사 등 교원 자원 활용을 통해 특수교육지원센터 기능 강화
- Wee 센터 등 교육지원청 내 센터 간 업무 협력을 통한 특수교육지원센터 운영 효율성 강화
- 순회교육 제공, 진단 평가, 상담 및 각종 특수교육 지원 계획 수립과 관리 철저
- 특수교육지원센터 내 상설 모니터단 운영 활성화 및 현장 점검 철저
- 특수교육대상학생 및 학부모 대상의 성교육 및 성폭력 예방 교육 실시
- 일반학교 교직원 대상 특수교육지원센터 업무 홍보, 특수교육 관련 정보 제공 등을 통해 특수교육대상학생 지원을 위한 협조 체계 구축

## □ 추진목적 및 근거

◎ 교육행정기관과 일반학교의 학생, 교사 및 학부모의 장애인식 개선을 통하여 장애인에 대한 편견해소 및 학교 현장의 통합교육 분위기 확산

※ 초·중등교육법 제59조(통합교육), 특수교육법 제21조(통합교육), 장애인복지법 제25조(사회적 인식개선), 동법 시행령 제16조(장애 인식개선 교육)

## □ 추진내용

가. 일반학교 장애이해교육 내실화를 위한 '찾아가는 장애이해교실' 운영(15개 교육청, 105,000천원)

■ 장애 체험 활동, 관련 행사 참여 등 체험중심 장애이해교육 프로그램 지원

■ 학교별 소속 장애학생의 장애 특성을 이해하는 데 필요한 내용을 포함하도록 장애이해교육 프로그램 구성·운영

나. 장애인식 개선을 위한 교육 내실화

■ 모든 학생을 대상으로 장애영역별 특성, 에티켓, 교우관계 형성, 인권교육 등을 포함한 장애이해교육 연 2회 이상 의무 실시

- '장애인의 날' 특별기획 방송을 활용한 장애이해(대한민국 1교시: KBS라디오, 장애이해교육드라마: KBS2TV) 수업 실시 확대

■ 교과서의 사회적 약자 관련 부분

- 초·중·고등학교 교과서 장애이해 내용 지도자료 활용

■ 장애인식 개선 행사 개최

- 장애인식개선을 위한 작은 음악회 개최(연 2회, 도교육청 주최 1층 입구)

- 장애인식개선을 위한 하루장터 개최(연 1회, 장소미정)

- 교육지원청별로 계획 수립하여 다양한 예술행사 개최(14개 교육지원청)

- 장애이해교육 우수사례 및 백일장, 홍보 동영상 공모전 등을 통해 일반학교 장애이해 교육 참여 유도

- 장애학생 사진작품과 홍보용 포스터 전시회 개최 (연 2회)
- 행사 후 설문조사 및 감상문 작성을 실시하여 참가자의 장애인식 변화 조사

#### ■ 장애체험활동 등을 통한 장애인식 개선 추진

- 특수학교별로 창의적인 장애체험활동 프로그램을 개발하여 일반학교와 공동 활동함으로써 모든 일반학생 및 학부모의 장애인식개선 도모
- 지역별 장애인식개선 사업 추진하는 복지관 등 유관기관과 연계하여 실시
- 일반학교·특수학교·장애인시설 자매결연 권장

#### ■ 각급학교·교육행정기관과 그 소속·산하기관 직원의 장애인식 개선을 위한 교육 연 1회 이상 의무 실시(「장애인복지법 시행령」제16조 제2항)

- 기관별 직장교육 연간계획에 장애인식 개선 교육 일정 포함
- 전문강사(장애인 당사자 포함), 교육 콘텐츠 등을 활용하여 내실 있는 교육 실시

### 다. 범국민 장애인식 개선 홍보 강화

#### ■ 유·초·중등학생 및 일반인 맞춤형 장애이해교육 홍보 콘텐츠 활용

#### ■ 장애인식 개선 홍보 및 교육 콘텐츠 활용 방안 마련

### □ 협조 및 유의사항

#### ■ 교육지원청(특수교육지원센터)

- 장애인식개선 사업 계획 수립
- 유·초·중·고등학교 대상 연 2회 장애인식 개선 교육 실시
- 교육지원청 등 공공기관 대상 연 1회 장애인식 개선 교육 실시
- 지역별 유관기관과 연계하여 실시

#### ■ 특수학교(급)

- 장애이해 교육 철저
- 학생 대상 연 2회 장애이해 교육 실시
- 교직원 대상 연 1회 장애이해 교육 실시

## 4-3 장애학생 인권보호 강화

### □ 추진목적 및 근거

- ◎ 장애학생의 인권보장을 위한 인권지원단 운영 및 유관기관 협력 강화
- ◎ 장애학생 인권침해 예방과 자기보호 능력 신장을 위한 인권 및 성교육 내실화
- ※ 특수교육법 제4조(차별의 금지), 제8조(교원의 자질향상), 제20조(교육과정의 운영 등), 제21조(통합교육), 장애인차별금지법 제13조(차별금지), 학교폭력 예방 및 대책에 관한 법률 제16조의 2(장애학생의 보호)

### □ 추진내용

#### 가. 특수교육지원센터 내 장애학생 인권지원단 운영 강화

##### ■ 특수교육지원센터 내 장애학생 대상 학교(성)폭력 예방 및 조기 발견을 위한 장애학생 인권지원단 설치·운영

- 장애학생 인권지원단 구성: 센터장, 담당 장학사, 특수교육지원센터 팀장, 특수학교(급) 교장(감), 경찰서 성폭력 담당자, 장애학생 보호자, 성교육 전문가, 상담 전문가를 필수 인원으로 하여 8명 이상으로 구성
- 내용
  - 장애학생 인권지원단 구성: 3월 초
  - 협의회 개최: 연 2회 이상 협의회 개최
  - 현장지원: 매월 최소 1회 이상 특수학교 및 일반학교 현장 직접 방문 점검
  - 특수학교 정기현장지원 연 1회에서 연 2회 이상으로 확대 실시 및 장애학생 및 교사 표집 면담을 통해 장애학생의 인권침해 실태 파악
  - 지원내용: 장애학생 인권보호, 학교폭력 예방, 성폭력 예방, 미담사례 등
  - 결과보고: 지역 장애학생 인권지원단은 현장지원 결과를 매월 30일까지 전북특수교육지원센터에 제출(취합하여 국립특수교육원에 보고)

##### ■ 관할 경찰서 등 유관기관과 연계를 통한 장애학생 학교(성)폭력 피해 예방 및 인권보호 강화

##### ■ 장애학생 인권보호 강화를 위해 학교폭력대책자치위원회 개최 시 진술조력 기능 포함

#### 나. 장애학생 인권교육 강화

##### ■ 일반학교 학생, 교직원 및 학부모를 대상으로 장애이해 및 장애인 인권 및 장애학생 성폭력 예방교육 연 2회 실시



- ※ 전북교육청 장애인 인권교육 자료, 국립특수교육원 보급 장애학생 인권침해 예방을 위한 교사용 지침서 및 국가인권위원회 어린이·청소년 인권교실 콘텐츠, 인권문화마당-별별 이야기 등 활용

■ 특수학교(급) 학생 대상 연 2회 이상 인권 및 자기보호 역량강화 교육 실시

- 장애학생이 자신의 권리 인식 및 자기보호 역량 강화를 위한 교육 실시
  - ※ 전북교육청 장애인 인권교육 자료, 기 보급된 장애학생 및 가족을 위한 자기보호 역량 교육자료 등 인권관련 자료 활용

■ 각급학교에 장애학생 인권보장을 위한 내부규정 마련 권장

■ 장애학생 인권보장을 위한 특수교사와 일반교사의 협업체계 구축

- 동아리 운영 3팀(장애비장애 학생이 함께하는 연극, 통합동아리, 장애인권교육프로그램 개발 등) 운영

다. 장애학생 대상 성교육 강화

■ 특수학교 및 일반학교 특수교육대상학생과 장애학생을 위한 성교육 매 학기 1회 이상 실시

- 성폭력 및 인권침해 예방을 위한 자기보호 역량 강화

■ 특수교육대상학생에 대한 수시 성교육 실시

- ※ 국립특수교육원 홈페이지에 탑재된 '장애학생을 위한 성교육 프로그램'을 각급학교에서 장애학생 성교육 시 활용

■ 특수교사의 성교육 및 장애 인권교육 역량 강화를 위한 연수 실시

■ 장애학생 성교육을 위한 특수교사와 일반교사(보건교사)의 협업체계 구축

■ 방과후 장애학생 대상 폭력(성폭력 포함) 피해 예방

- 특수학교와 관할 경찰서의 협력을 통해 방과후 장애학생 대상 폭력(성폭력) 피해 예방
  - ※ 국가인권위원회 인권교육센터(<https://edu.humanrights.go.kr>) 자료 활용

라. 특수교육대상학생 행동 지원 강화

■ 특수교육지원단 운영을 통한 행동중재 방법 등 컨설팅 제공

- 자신 또는 타인의 학습을 방해하는 행동에 대한 기능평가 및 문제행동 대처의 어려움 해소 지원
- 특수교사, 일반교사, 부모 등에게 적절한 대처 및 행동 중재 방법 등에 대한 정보와 상담 제공

※ 2016 문제행동중재 프로그램 운영 결과(교육부, 2016), 장애학생의 문제행동 사례별 중재 가이드북·매뉴얼(교육부·부산광역시교육청, 2014) 활용

## ■ 가족과 전문가 협력을 통한 부적절한 행동 예방 및 조기 대처 지원

- 가정과 학교의 긴밀한 연계를 통해 일관된 행동중재 실시
- 사례별로 보건교사와 협력, 의사 및 관련 전문가 등의 특수교육 관련 서비스 연계 지원 확대

## □ 협조 및 유의사항

### ■ 지역교육지원청(특수교육지원센터)

- 특수교육지원센터 내에 장애학생 인권지원단 운영 계획 수립 및 운영 강화
  - 매월 30일까지 현장지원 결과를 도특수교육지원센터에 보고
  - 관내 학교에서 발생한 장애인권 침해, 학교폭력 및 성폭력 사안 파악 시에 즉시 보고
  - 매월 1교 이상 현장지원 실시(방학 중에도 반드시 실시)
- 장애학생 인권 보호를 위한 교육 실시 계획 및 장애학생 대상 성교육 계획 수립
- 각급학교에서 장애학생 대상 성범죄 발생 시 기관의 장 또는 교직원은 수사기관에 즉시 신고 및 지역 교육지원청 학교폭력 담당자에게 보고하도록 체계 전달
  - 학교폭력·성폭력 발생 시 사안 처리는 학교폭력 담당자, 피해학생 인권보호 및 2차 피해 예방은 인권지원단에서 지원
- 특수교육지원단 운영을 통한 문제행동 중재 방법 등 컨설팅 제공

### ■ 특수학교(급)

- 각급학교에서 장애학생 대상 성폭력 발생 시 기관의 장 또는 교직원은 수사기관에 즉시 신고 및 관할 교육(지원)청 학교폭력 담당자에게 보고
- 학교폭력·성폭력 발생 시 사안 처리는 학교폭력 담당자, 피해학생 인권 보호 및 2차 피해 예방은 인권지원단에서 지원
- 장애학생 인권 보호를 위한 교육 실시 계획 및 장애학생 대상 성교육 계획 수립 및 운영
- 장애학생 성추행 관련 문제가 발생하지 않도록 교직원 대상 연수 및 홍보 철저
- 장애학생 인권보장을 위한 내부규정 수립
- 특수교사의 성교육 역량 강화를 위한 연수 실시 및 참여

## 4-4 특수교육대상학생 조기 발견 및 진단·평가 체계 구축

### □ 추진목적 및 근거

- ◎ 특수교육대상학생 조기 발견 및 진단·평가 체계 구축을 통한 교육기회 확대 및 체계적 지원기반 마련
- ※ 특수교육법 제3조(의무교육 등), 제10조(특수교육운영위원회), 제14조(장애의 조기발견 등), 제18조(장애영아의 교육지원), 동법 시행령 제13조(장애영아의 교육지원)

### □ 추진내용

#### 가. 특수교육대상학생 조기 발견 체계 구축

##### ■ 특수교육대상학생 조기 발견 및 유관기관과 협력체계 구축

- 장애 영·유아의 조기 발견 및 교육적 조치가 이루어지도록 지역 병원 등 관련 기관과 연계 강화

##### ■ 특수교육운영위원회 기능 강화

- 15개 특수교육운영위원회(전북교육청1, 지역교육청14) 대상 연수 실시
- 연 4회 이상의 특수교육운영위원회 개최
- 특수교육운영위원회 조직 시 각 영역에 맞는 관련 전문가로 구성
- 특수교육대상학생 선정·배치 절차 준수

#### 나. 특수교육대상학생 진단·평가 강화

##### ■ 특수교육 홍보를 통한 진단·평가 의뢰 절차의 정착

- 의무·무상교육 등 특수교육 지원 사업에 대해 홍보하고 지원 절차 안내 등을 통해 진단·평가 의뢰 활성화
- 지역별 특수교육지원센터를 중심으로 특수교육 안내 및 진단·평가 실시
- 특수교육대상학생 조기발견을 위한 관내 유치원 및 어린이집 대상 홍보 강화

##### ■ 지역 내 유관기관 협력 체계 구축을 통한 특수교육대상학생 조기 발견

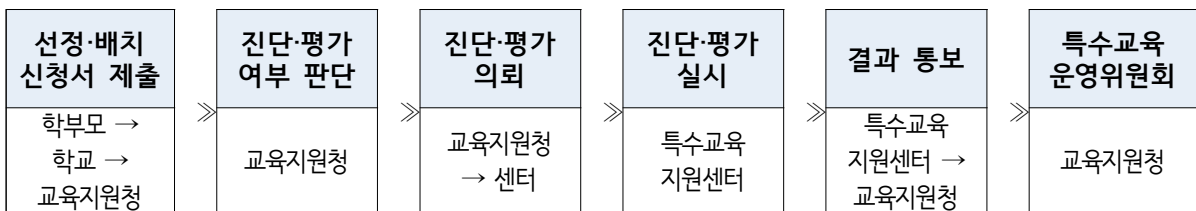
- 병·의원, 보건소, 영유아 건강검진기관, 국민건강보험공단 지사 등 유관기관 협력 체계 구축으로 특수교육대상학생 조기발견

- 특수교육대상 의심 학생에 대한 검사, 관찰, 면담을 통해 적격성 판정

## ■ 특수교육대상학생 진단·평가 강화

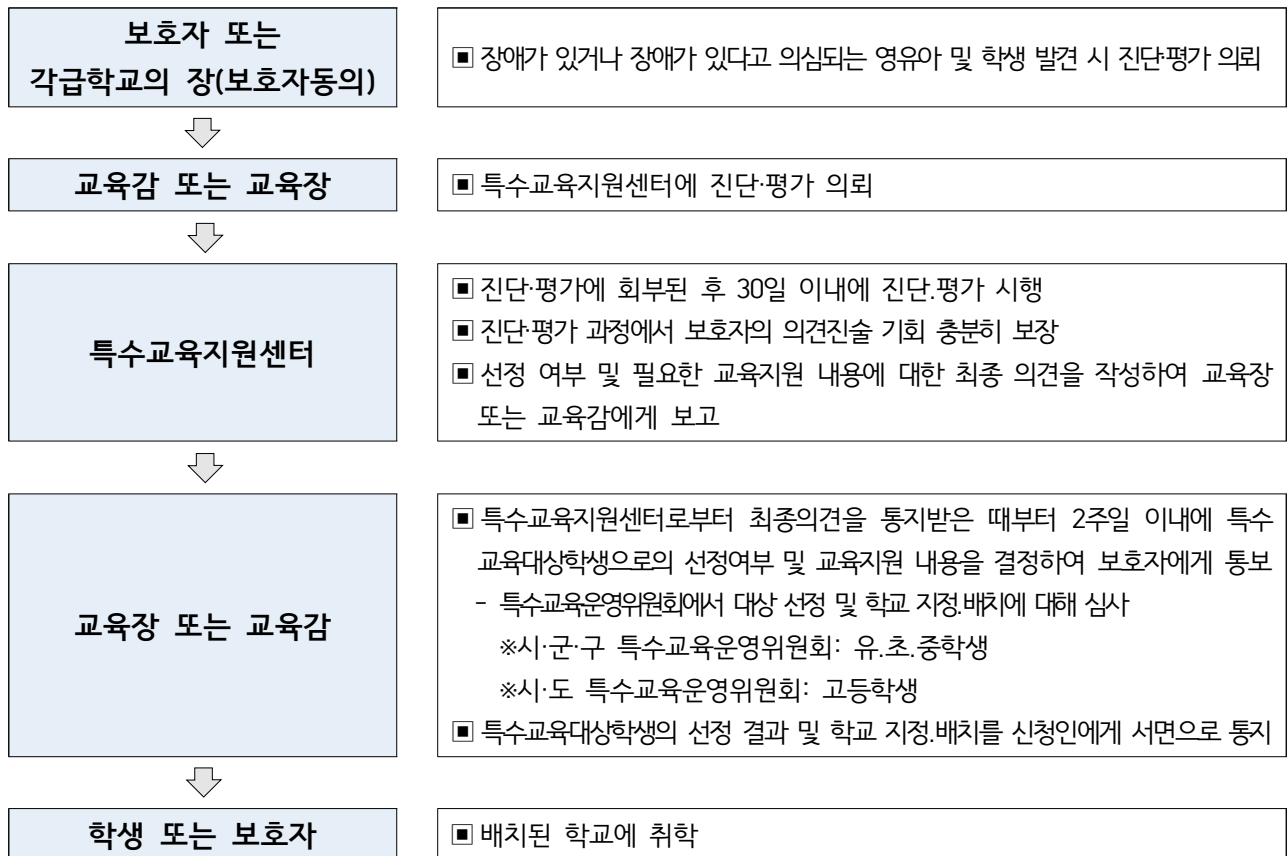
- 특수학교와 일반학교 내 특수교육대상학생의 교육적 지원을 위한 다양한 진단·평가 수행, 특수교육운영위원회의 진단·평가 및 심사 전문성 강화
- 진단·평가 계획 수립
  - 진단·평가 계획을 수립하여 각급학교 및 유관기관에 안내
  - 추진 계획에 따라 진단·평가위원 구성 및 위원 위촉
  - 위촉 위원에 대한 사전연수, 검사 도구 및 서류 정비, 각종 자료 수집
- 진단·평가팀 구성
  - 진단·평가 팀장은 특수교육담당 장학사를 팀장으로 함
  - 진단·평가 팀원은 특수교사, 상담교사, 치료전문가, 의사, 사회복지사, 임상심리사, 특수교육 관련 대학교수 등 장애영역별 진단 평가 전문가로 구성함
- 사전 연수: 진단·평가팀 구성, 진단·평가의 시행 방법, 결과 처리, 유의사항 등에 대한 연수 실시
- 검사도구 및 관련 서류 정비

## ■ 특수교육대상학생 진단·평가 절차



- 진단·평가 의뢰(접수): 학생, 학부모 및 지역사회 관련 기관의 진단·평가 의뢰를 접수한 교육지원청에서 특수교육지원센터로 진단·평가 의뢰
- 진단·평가 안내: 특수교육지원센터에서는 진단·평가 의뢰를 접수한 후 대상자에게 진단·평가 일시 통보
- 진단·평가 실시: 의뢰받은 검사(진단·평가) 실시, 기초 면접 등 실시
- 평가결과 안내: 평가결과와 관련 교육적 조치(권고사항)를 학부모에게 안내
- 특수교육대상학생 선정·배치 의뢰: 특수교육운영위원회에 진단·평가 결과보고서를 제출하여 특수교육대상학생 선정·배치 의뢰
- 진단·평가 시 특수교육대상학생의 교육지원(관련서비스, 순회교육 여부 등) 판단  
※ 기타 세부 사항은 특수교육대상학생 진단·평가 업무 길라잡이 참고

## 다. 특수교육대상학생의 선정·배치 절차 준수



### ■ 특수교육대상학생의 선정·배치

- 특수교육지원센터는 진단·평가 의뢰 후 30일 이내에 진단·평가 시행
- 특수교육운영위원회(또는 소위원회)에서 진단·평가 결과를 심사하여 특수교육대상학생 선정(법 제15조)
- 일반학교의 일반학급, 일반학교의 특수학급 또는 특수학교에 배치
- 교육(지원)청은 특수교육지원센터로부터 최종의견을 통지받은 때부터 2주일 이내에 특수교육대상학생 진단·평가 결과 및 특수교육대상학생 배치 결과 통지

### ■ 특수교육대상학생 선정·배치 시 유의사항

- 특수교육운영위원회의 심사 결정에 따라 특수학급에 특수교육대상학생이 배치 되더라도, 학적은 일반학급에 편성
- 각급학교의 장은 특수교육대상학생에 대한 교육지원의 내용을 추가·변경 또는 종료하거나 특수교육대상학생을 재배치(일반학급에서 특수학급 또는 특수학교)할 필요가 있는 경우 개별화교육지원팀의 검토를 거쳐 특수교육운영위원회에서 심사(장애인 등에 대한 특수교육법 시행령 제11조)

- 학습부진아가 학습장애아동으로 선정·배치되지 않도록 지침 준수  
※ 기타 세부 사항은 2018학년도 특수교육대상학생 선정·배치 업무 매뉴얼 참고

## 라. 취학의무 면제 및 유예자에 대한 학교 지정·배치

### ■ 취학의무 대상 특수교육대상아동에 대한 적령 취학 독려

- 의무교육 대상 중 취학의무 면제 및 유예자에 대한 취학 및 재취학은 초·중등 교육법시행령 제29조(유예자 등의 학적관리) 제2항에 의거 학년 결정

### ■ 만 3~5세까지 특수교육대상학생가「영유아보육법」에 따라 설치된 보육시설 중 「장애인 등에 대한 특수교육법 시행령」제15조의 교육요건을 갖춘 보육시설을 이용하는 경우에는 유치원 의무교육을 받고있는 것으로 간주

### ■ 과 연령자의 특수교육대상학생 선정·배치

- 취학의무를 유예하거나 면제받지 않고, 의무교육 기간을 경과한 자나 보호자의 적절한 보호를 받지 못하여 학령기 특수교육대상학생으로 선정될 기회가 제공되지 않은 시설거주 과연령 장애인에 대한 지원

※ 국가인권위원회 원고(2015. 8. 19.)

- 취학의무를 유예하거나 면제받지 않고, 의무교육 기간을 경과한 자에 대해 반드시 특수교육을 제공할 의무가 없으므로, 학교형태의 평생교육 시설 및 장애인복지관 프로그램 등 안내

### ■ 특수교육대상학생 선정 취소

- 절차: 학부모 요구→개별화교육지원팀 심의→지역교육지원청 및 도교육청→특수교육운영위원회 결정→학부모에게 통보→배치 철회(일반학생으로 간주)
- 선정 취소가 결정되면 특수교육 관련서비스 중단
- 희망에 따라 선정취소가 되었으나, 장애인복지카드 소지자의 경우 장애인차별금지법에 따라 각종 편의 제공 철저

## □ 협조 및 유의사항

### ■ 지역교육지원청(특수교육지원센터)

- 특수교육지원센터 내에 장애학생 인권지원단 운영 계획 수립 및 운영 강화
  - 매월 30일까지 현장지원 결과를 도특수교육지원센터에 보고
  - 관내 학교에서 발생한 장애인권 침해, 학교폭력 및 성폭력 사안 파악 시에 즉시 보고
  - 매월 1교 이상 현장지원 실시(방학 중에도 반드시 실시)
- 장애학생 인권 보호를 위한 교육 실시 계획 및 장애학생 대상 성교육 계획 수립
- 각급학교에서 장애학생 대상 성범죄 발생 시 기관의 장 또는 교직원은 수사기관에 즉시 신고 및 지역 교육지원청 학교폭력 담당자에게 보고하도록 체계 전달
  - 학교폭력·성폭력 발생 시 사안 처리는 학교폭력 담당자, 피해학생 인권보호 및 2차 피해 예방은 인권지원단에서 지원
- 특수교육지원단 운영을 통한 문제행동 중재 방법 등 컨설팅 제공

### ■ 특수학교(급)

- 각급학교에서 장애학생 대상 성폭력 발생 시 기관의 장 또는 교직원은 수사기관에 즉시 신고 및 관할 교육(지원)청 학교폭력 담당자에게 보고
- 학교폭력·성폭력 발생 시 사안 처리는 학교폭력 담당자, 피해학생 인권 보호 및 2차 피해 예방은 인권지원단에서 지원
- 장애학생 인권 보호를 위한 교육 실시 계획 및 장애학생 대상 성교육 계획 수립 및 운영
- 장애학생 성추행 관련 문제가 발생하지 않도록 교직원 대상 연수 및 홍보 철저
- 장애학생 인권보장을 위한 내부규정 수립
- 특수교사의 성교육 역량 강화를 위한 연수 실시 및 참여

## □ 추진목적 및 근거

◎ 학부모 및 지역사회와의 협력체제 구축을 통한 지역 특수교육 기반 조성

※ 특수교육법 제3조(의무교육 등), 제10조(특수교육운영위원회), 특수교육법 제22조(개별화교육), 동법 시행규칙 제4조(개별화교육지원팀의 구성 등)

## □ 추진내용

## ■ 지역 특수교육협력체제 구축

- 방과후 마을학교를 통한 지역 학부모 마을교사 활성화
- 지역 유관기관과의 연대 및 협력체제 구축
  - 한국장애인고용공단(전북발달장애인훈련센터)와 협력 장애학생 취업서비스 강화
  - 효사랑병원, 전북대병원 등과 연계한 진로직업 직무실습체험과 취업 프로그램 운영
  - 건강장애와 보호필요학생을 위한 원격수업서비스 활성화(전북대 병원학교)
- 지역별 장애인권 및 이해 교육 학부모 강사단 인력풀 지원

## ■ 학부모 지원 강화

- 학부모의 성장과 건강한 학교 참여를 통한 소통 지원
  - 지역별 특수교육운영계획 설명회, 진로 및 진학설명회, 특수교육지원관련 교육 실시
  - 학부모 성장을 위한 교육 운영 및 지원
- 학부모의 주체적 학교 참여 보장
  - 개별화교육지원팀, 특수교육운영위원회, 장애학생인권지원단을 통한 참여
  - 지역별 학부모회 및 동아리 활성화(14개 교육지원청별 운영 지원)
  - 가족단위 교육지원 적극 권장: 방학 중 프로그램, 가족캠프, 가족합창단 등



## 5장

## 특수교육 지원서비스 강화

### 5-1

### 특수교육대상학생 치료지원

#### □ 추진목적 및 근거

- ◎ 특수교육대상학생에 대한 특수교육활동 및 통합교육 지원
- ◎ 특수교육대상학생의 생활적응능력 향상 및 2차 장애 예방
- ※ 특수교육법 제28조(특수교육 관련서비스), 동법 시행령 제24조(치료지원), 동법 시행규칙 제2조(장애의 조기발견), 동법 시행규칙 제4조(개별화교육지원팀 구성)교육대상자의 생활적응능력 향상 및 2차 장애 예방

#### □ 추진내용

■ 지원대상: 특수교육대상학생(취학유예자는 지원불가)

■ 치료지원 영역 및 내용

- 물리치료, 작업치료, 언어치료, 청능훈련, 보행훈련, 기타 관련서비스(음악, 미술, 심리운동, 감각통합)
- 의사의 처방과 확인이 이루어지지 않는 물리·작업치료는 지원 불가
- 보건복지부 '장애아동 재활치료 서비스'와 동일 영역일 경우에는 중복지원 불가

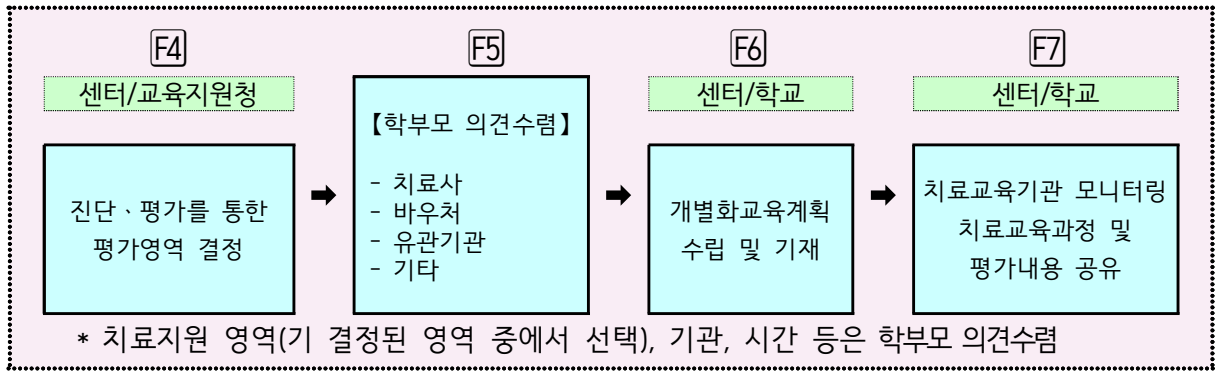
■ 지원방법(아래 방법 중 한 가지 선택)

- 특수교육지원센터 치료사의 치료지원
- 유관기관을 활용한 치료지원: 월 12만원 이내 실비 지원
- 방과후학교 치료지원 관련 프로그램 활용

👉 2018년도 10월부터 치료지원 전사카드 제도 도입 운영 → 특수교사와 업무담당자의 업무 경감

■ 치료지원 제공 절차

- 특수교육지원센터에서 진단·평가를 통해 교육지원 의견 제시(치료지원 포함)
- 특수교육지원센터에서 제시한 교육지원 내용을 토대로 개별화교육지원팀에서 치료지원의 내용과 방법 결정



## ■ 치료지원 제공인력의 자격

- 국가면허 또는 주무부 장관 공인 민간자격을 소지한 사람
- 다음의 인력이 제공하는 치료지원 활용 가능
  - 대학 또는 대학원에서 치료지원 관련학과 졸업자(단, 해당영역)
  - 민간자격 소지자

## ■ 치료지원 전자카드 「꿈 활짝 카드」 사용 안내

### ① 카드 신청 및 발급(재발급 포함)

- 관할 특수교육지원센터(특수학교는 해당학교)

### ② 이용장소

- 치료지원 전자카드 가맹점(드림스 APP또는 홈페이지에서 대상 가맹점 조회가능)

### ③ 이용방법

- 매월 1일 한도금액 생성
- 매월 말일 월 잔여한도 자동 소멸

## □ 협조 및 유의사항

### ■ 치료지원대상학생 지원 지침 숙지

- 치료 중복 지원 및 과다 지원 방지 철저
- 치료지원 지침 숙지를 통한 민원 발생 억제 노력

### ■ 미인증사설치료기관에 치료지원비 지출 발생 방지를 위한 관련 서류 검토

### ■ 취학유예인 특수교육대상학생 지원 불가

## 5-2 특수교육대상학생 통학비 지원

### ☐ 추진목적 및 근거

- ◎ 특수교육대상학생에 대한 특수교육활동 및 통합교육 지원
- ※ 장애인 등에 대한 특수교육법 제28조(특수교육 관련서비스)

### ☐ 추진내용

- 학교별 특수교육대상학생의 취학 편의를 위한 통학차량 지원, 통학비 지원 등 통학지원 대책 마련
- 특수교육대상학생 교통비 지원
  - 지원대상
    - 특수교육대상학생 중 대중교통 등을 이용하여 실제 원거리를 통학하거나, 중증장애로 인해 통학버스 탑승이 불가능한 자
    - 상기 요건에 해당하는 특수교육대상학생의 등·하교를 위해 매일 동행하는 보호자
  - 제외대상: 취학유예자, 무료통학버스 이용자, 부모가 원하여 자가 통학하는 학생, 국가 또는 지방자치단체 등에서 통학비 관련 지원 대상자 등

### ☐ 협조 및 유의사항

- 운영 목적에 부합하지 않는 지출이 발생하지 않도록 관리 및 민원인에 대한 안내 강화

### □ 추진목적 및 근거

- ◎ 공·사립 유치원의 일반학급에 배치된 특수교육대상 유아의 의무교육 실현
- ※ 특수교육법 제3조(의무교육)

### □ 추진내용

#### ■ 지원대상

- 특수교육기관이 아닌 공립유치원(단설, 병설) 및 사립유치원에 다니는 만3~5세 특수교육대상 유아
- ※ 특수교육기관이란 특수학교 및 특수학급을 말함

#### ■ 운영 내용

- 공립: 1인 월 90천원 이내 실비 지원 (누리과정 지원비를 포함한 교육활동 경비)
- 사립: 1인 월 361천원 이내 실비 지원 (누리과정 지원비를 포함한 교육활동 경비)

### □ 협조 및 유의사항

- 취학 유예한 특수교육대상학생은 교육비를 지원하지 않으므로, 초등학교 취학 유예가 되지 않도록 적극적으로 조치
- 누리과정 지원비 또는 지방자치단체의 지원금과 중복하여 신청하지 않도록 철저히 확인하시기 바람
- 공·사립 유치원이 아닌 기관은 지원 대상에서 제외 (어린이집 등)

## 5-4 특수교육대상학생 방과후학교 지원

### □ 추진목적 및 근거

◎ 특수교육대상학생의 특기적성 계발 및 학부모 사교육비 절감

※ 특수교육법 제5조(국가 및 지방자치단체의 의무)

### □ 추진내용

#### 가. 특수교육대상학생 방과후학교 운영

##### ■ 방과후학교 운영 내용

- 학교별 방과후학교 운영협의회를 조직하여 수요자의 의견을 반영한 프로그램 개설
- 특수학교: 교내 방과 후 과정 참여를 원칙으로 하나 부득이한 경우 관인 등록된 비영리기관에서 수강할 수 있음
- 일반학교: 특수학급 방과후과정과 일반 방과후 과정 중 선택하여 참여하는 것을 원칙으로 하나, 부득이한 경우 관인 등록된 비영리기관에서 수강할 수 있음
- 특수교육대상학생 수요자 요구를 고려하여 치료지원 관련프로그램을 개설 확대 운영

##### ■ 지원기준

- 1개 프로그램 당(4명 이상 기준, 유치원은 3명 이상) 월 60만원 지원
  - ※ 단, 방과후과정 시간제 기간제 교사 배치된 유치원은 지원 제외
- 참여 학생이 1~3명(유치원은 1~2명) 학교에서 프로그램 운영 시 1인당 10만원 지원
- 유치원 특수학교(급) 중 방과후 과정 시간제 기간제 교사 지원 학급은 학생당 운영비 5만원 지원

#### 나. 유치원특수학교(급) 방과후 과정 시간제 기간제 교사 지원

■ 지원대상: 유치원과정 특수학교(급)

■ 지원기준: 방과후과정 3명 이상 운영 학급

## □ 협조 및 유의사항

- 취학 유예한 특수교육대상학생은 지원 대상에서 제외임
- 방과후학교 지원, 방과후자유수강권, 누리과정 방과후 지원비와 중복 지원 불가
- 목적에 맞는 집행 및 복무관리 철저

※ 특수교육 관련서비스 및 기타서비스는 **특수교육대상학생으로 선정된 학생에게만 지원**되므로 선정·배치 상황을 정확히 확인 후 실시

- 치료지원, 통학지원, 장애 영·유아 무상교육비
- 방과후 학교

## □ 집행잔액 반납 □

○ 집행 잔액 반납 (특수교육 관련서비스 모두 동일 ← 잔액 10만 원 이상)

- 반납시기: 2020. 2월중

- 반납절차

· 공립: 에듀파인 교육비특별회계 징수→반납고지서 출력→납부(농협)

· 사립 고·특수학교: 해당학교에서 본청 재무과에 납입 고지 요청

→ 반납고지서 수령 → 납부(농협)

· 사립 중: 해당학교에서 교육지원청 경리부서에 납입 고지 요청

→ 반납고지서 수령 → 납부(농협)

※ 원단위 반납금지(국고금 관리법 47조에 근거)

- 에듀파인 시스템 반납 처리절차

① (학교회계) 2019회계연도 세입에서 과오납 반환결의

② (학교회계) 2019회계연도 세입·세출예산액 조정

③ (교특회계) 수입관리-수입현황-징수/반환현황-계획 작성-그 외 수입

④ (교특회계) 2020년 교육비특별회계 그 외 수입 징수결의(학교대상여부:아니오)

⑤ (교특회계) 반납고지서 출력 → 납부

## 5-5

## 건강장애학생 및 보호필요학생 교육 지원

## □ 추진목적 및 근거

- ◎ 만성질환 치료로 인해 학업 중단 위기에 있는 건강장애학생의 학업 연속성 유지 및 학습권 보장
- ◎ 개별화된 학습 지원, 심리·정서적 지원 등을 통해 학교생활 적응 도모
- ※ 특수교육법 제3조(의무교육 등), 특수교육법 제15조(특수교육대상학생의 선정), 특수교육법 제25조(순회교육 등), 초·중등교육법 제28조(학습부진아 등에 대한 교육), 초·중등교육법 시행령 제48조(수업운영방법 등)

## □ 추진내용

## 가. 용어 의미

- 건강장애학생: 만성질환으로 인하여 3개월 이상의 장기입원 또는 통원치료 등 지속적인 의료적 지원이 필요하여 학교생활 및 학업수행에 어려움이 있는 학생
- 보호필요학생: 건강장애 선정 대상자는 아니지만 질병, 화상, 교통사고 등 심각한 부상으로 3개월 이상의 치료가 필요하여 불가피하게 장기결석(유급)이 예상되는 학생
- 병원학교: 장기입원으로 인하여 학교교육을 받을 수 없는 건강장애학생을 위해 병원 내에 설치된 학교, 교사 1인이 운영하는 학급 형태이나 여러 학교급, 학년의 학생이 함께 공부하기 때문에 병원학교로 통칭
- 원격수업: 장기입원이나 통원치료로 인하여 학교교육을 받을 수 없는 건강장애 학생이나 보호필요학생들에게 인터넷을 통한 강의나 탑재된 콘텐츠를 활용하는 학습

## 나. 건강장애학생 및 보호필요학생 지원을 위한 병원학교 운영 내실화

- 만성질환 등을 치료하기 위하여 3개월 이상의 장기입원 또는 통원치료 등 지속적인 의료적 지원이 필요한 학생을 대상으로 병원학교 운영 및 지원
- 개별화 된 학습지원, 심리·정서적 지원을 통한 학교생활적응 도모
- 병원학교 운영위원회 운영 등을 통한 원활한 협력체계 구축

#### 다. 원격수업 수강학생 지원

- 만성질환 등의 치료를 위해 연간 수업일수의 1/3 이상 결석 및 이로 인한 유급 위기의 건강장애학생과 보호필요학생에게 원격수업 수강 지원
- 정신질환학생은 원격수업 수강 지원 대상에서 제외

#### 라. 건강장애학생 및 보호필요학생의 소속학교 담임교사 등에 대한 교육 강화

- 병원학교 및 원격수업 이용 학생의 출결, 성적 관리 등에 관한 소속 학교 담임교사 및 업무담당자 연수 연 1회 이상 실시
  - ※ 병원학교 및 원격수업 이용 학생의 출결, 성적관리는 생활기록부 관리 지침 준수(학교생활기록부 관리 및 작성 지침 내용 확인)
- 건강장애학생 교과교육, 심리적응지도 등을 위한 연수 강화

#### 마. 건강장애 선정 및 재선정

- 특수교육운영위원회에서 의료적·교육적 진단을 고려하여 선정, 상급학교 진학 시 특수교육운영위원회에서 재선정
  - ※ 건강장애 선정: 병명에 따른 선정이 아니라 특수교육운영위원회에서 개별학생의 의료적 진단 및 교육적 진단을 고려하여 선정
- 건강장애 특수교육대상학생 선정 절차 진행 중에도 교육청에서 필요하다고 허가한 경우에는 선(先)교육 지원 가능
- 정신질환으로 인한 학생이 건강장애로 선정되거나, 병원학교 또는 원격수업 지원을 받지 않도록 유의
  - ※ 정신질환학생은 건강장애 특수교육대상학생 선정 불가

#### ☐ 협조 및 유의사항

- 건강장애학생에 대한 개별화교육계획을 수립하여 병원학교, 원격수업 활용을 통해 수업일수를 확보하고 유급을 방지할 수 있도록 교원 연수 시 전달
- 건강장애학생 소속 학교에서 교사와 학생을 대상으로 “건강장애 이해 증진” 자체 연수 실시하도록 지원



- 건강장애 특수교육대상학생 선정, 병원학교 및 원격수업 안내 등 건강장애학생 교육지원 관련 상담 시 친절히 응대하고, 상세한 정보 제공
- 건강장애학생의 교육지원에 관한 상세한 정보를 보호자 등의 민원인에게 제공할 수 있도록 적극 홍보 및 유관기관 협력 확대
- 학생이 치료 후 학교에 복귀하면 공문으로 반드시 등록 해지 조치

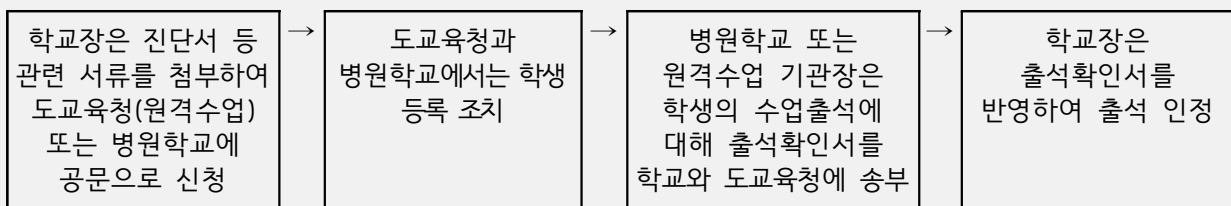
### 병원학교 및 원격수업 수강학생 성적처리 및 출석인정

#### ■ 병원학교 및 원격수업을 이용하는 건강장애학생의 학적 및 성적처리

- 병원학교 및 원격수업을 이용하여 수업 받는 건강장애학생 또는 보호필요학생의 학적은 소속학교에 두고 성적 및 평가는 소속학교 학업성적관리위원회의 결정에 따라 처리한다.
- 출결처리
  - 병원학교 및 원격수업을 이용하여 수업 받는 건강장애학생 또는 보호필요학생의 출결은 반드시 확인해야 하며, 출결은 병원학교 및 원격수업의 출결확인서에 따른다.
  - 병원학교 및 원격수업을 이용한 수업에 출석하지 않은 경우에는 별지 제8호 및 시·도교육청의 규칙과 지침에 따라 결석 처리한다.
- 성적처리
  - 병원학교 및 원격수업을 이용하여 수업 받는 건강장애학생 또는 보호필요학생의 성적처리는 소속학교 학업성적관리규정에 따라 처리한다.
  - 병원학교 및 원격수업을 이용하여 수업 받는 건강장애학생 또는 보호필요학생의 평가(수행평가, 지필평가)는 평가 당일 소속학교에 출석함을 원칙으로 하며, 부득이한 경우 소속 학교 학업성적관리위원회의 결정에 따른다.

#### ■ 출석 인정

- 병원학교 입교 또는 원격수업 수강을 교육청이 허가하고, 이에 따라 병원학교나 원격수업에 참여한 경우 출석으로 인정
- 병원학교 및 원격수업 출석인정 절차



- 학교장은 학생이 치료 후 학교에 복귀하면 도교육청 또는 병원학교에 공문으로 등록 해지 조치함.

## ■ 병원학교 및 원격수업 운영지원 업무 계획 ■

### 1. 취지

만성질환 치료로 인해 학업 중단 위기의 건강장애학생에게 병원학교, 원격수업을 지원하여 학습권 보장

### 2. 근거

- 장애인 등에 대한 특수교육법 제3조
- 장애인 등에 대한 특수교육법 제5조

### 3. 병원학교 운영 지원

- 대상 : 건강장애학생 및 보호필요학생
- 신청
  - 소속학교(초·중·고등학교)에서 병원학교로 직접 신청
  - 병원학교에서 입급 확인서를 소속학교로 통보
- 병원학교 : 전북대학교 어린이병원 한누리병원학교
  - ※ 전국 병원학교 홈페이지 : <http://hoschool.ice.go.kr>

### 4. 원격수업 수강 지원

- 대상 : 초·중·고등학교 건강장애 학생 및 보호필요학생
- 운영기관
  - 한국교육개발원
  - 꿈사랑학교
- 학사관리
  - 개별화교육계획 수립 : 소속학교담임, 특수교사, 원격교육기관이 상호협력하여 건강관리계획을 포함하여 수립
- 원격수업 수강 관련 절차
  - 수강 의뢰 : 소속 학교장 → 도교육청 → 운영 기관
  - 원격수업 수강
  - 원격수업 수강 명단 및 철회명단 통보
    - ※ 운영 기관 → 도교육청 → 소속학교
  - 행정사항 통보 : 운영 기관 → 도교육청 → 소속학교

## 5-6 특수교육보조인력 운영 지원

### □ 추진목적 및 근거

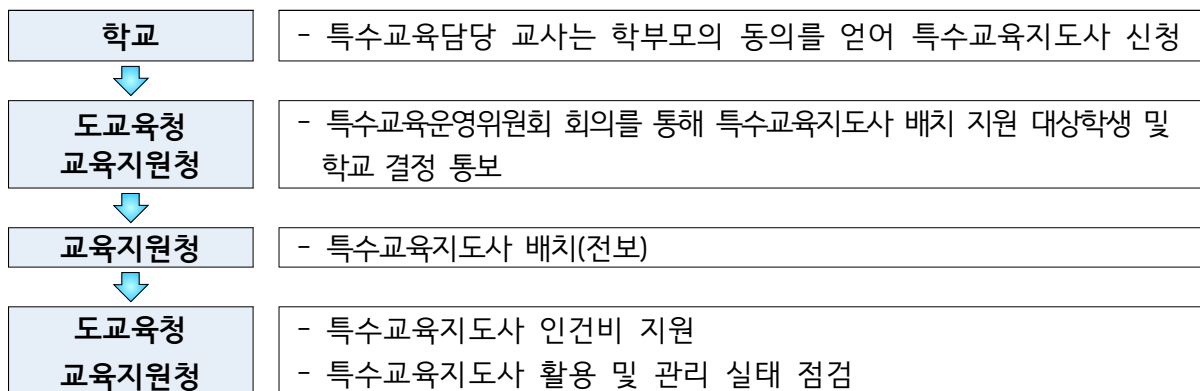
◎ 특수교육대상학생의 지원을 통해 특수교육의 질을 높이고 개별화교육 강화에 의한 학습권 보장 및 교육성과 제고

※ 특수교육법 제21조(통합교육), 동법 제22조(개별화교육), 동법 제28조 (특수교육 관련서비스)

### □ 추진내용

#### 가. 특수학교(급) 특수교육 보조인력 관리

- 일반학급, 특수학급, 특수학교의 특수교육대상학생 중, 중도·중복 장애로 인해 특수교육 보조인력의 지원이 필요한 학생을 기준으로 운영
- 학교에 배치되는 보조인력은 교사의 지시에 따라 교수학습 활동, 신변처리, 급식, 교내외 활동, 등하교 등 특수교육대상학생의 교육 및 학교활동에 대하여 보조 역할을 담당
- 장애학생지원 사회복무요원의 복무는 특수교육지도사에 준함
- 특수교육지도사 지원절차



※ 국립특수학교 및 국립대 부설학교는 국고에서 지원

#### 나. 특수학교 기숙사 생활지도사 및 간호사(간호조무사) 관리

- 특수학교 기숙사에 배치된 학생들의 기숙사 내 생활을 지원하기 위해 기숙사 생활지도사 및 간호사(간호조무사) 배치

#### 다. 특수학교 통학버스 안전지도사 관리

- 특수교육대상학생들의 등·하교 등을 위한 통학버스 운행 시 안전한 이용을 지원하기 위해 통학버스 안전지도사 배치

#### □ 협조 및 유의사항

- 특수교육지도사 배치 기준을 준수하여 특수교육지도사의 정원 관리 철저
  - 근무: 방학 중 비상시 근무 직종임
  - 근무일수: 기존 연봉 체계의 일급단가 및 연봉기준일수(290일)는 폐지되고 월급체제로 전환(2014.1.1.)됨
- 특수교육 보조인력에 대한 장애학생 인권보호 연수 강화(국가인권위 권고사항)
  - 특수교육지도사 연수 2019년부터 4일에서 8일로 확대(2018.12월 임금협상에 의함)
- 특수교육지도사의 방과후학교, 돌봄 지원이 고유 업무이므로 방학 중에 실시되는 방과후학교 운영 시 참여 하는 특수교육대상학생을 위한 지원 실시
- 특수교육 보조인력에 대해 행·재정업무 역할 부여 금지
- 특수교육지도사에 대한 근무평정 철저

가고싶은 학교  
행복한 교육 공동체

바른 품성과 창의성을 갖춘 민주시민 육성을 위한

# 2019 부안특수교육 운영계획



전라북도부안교육지원청

JEOLLABUKDO BUAN OFFICE OF EDUCATION



## 1 목 적

- 지역 중심의 특수교육 지원 강화로 특수교육대상자 맞춤형 지원 확대
- 특수교육대상자의 진단·평가 및 조기발견, 교수·학습활동 지원, 순회교육, 특수교육 관련 서비스 지원 등을 통한 특수교육 질 향상
- 지역사회 유관기관과 협력체계 구축을 통한 특수교육 지원 확대
- 가정·시설 및 일반학교의 일반학급에 배치되어 있는 특수교육대상자에 대한 특수교육 지원 제공

## 2 근 거

## 가. 장애인 등에 대한 특수교육법 제11조(특수교육지원센터의 설치·운영)

## 제11조(특수교육지원센터의 설치·운영)

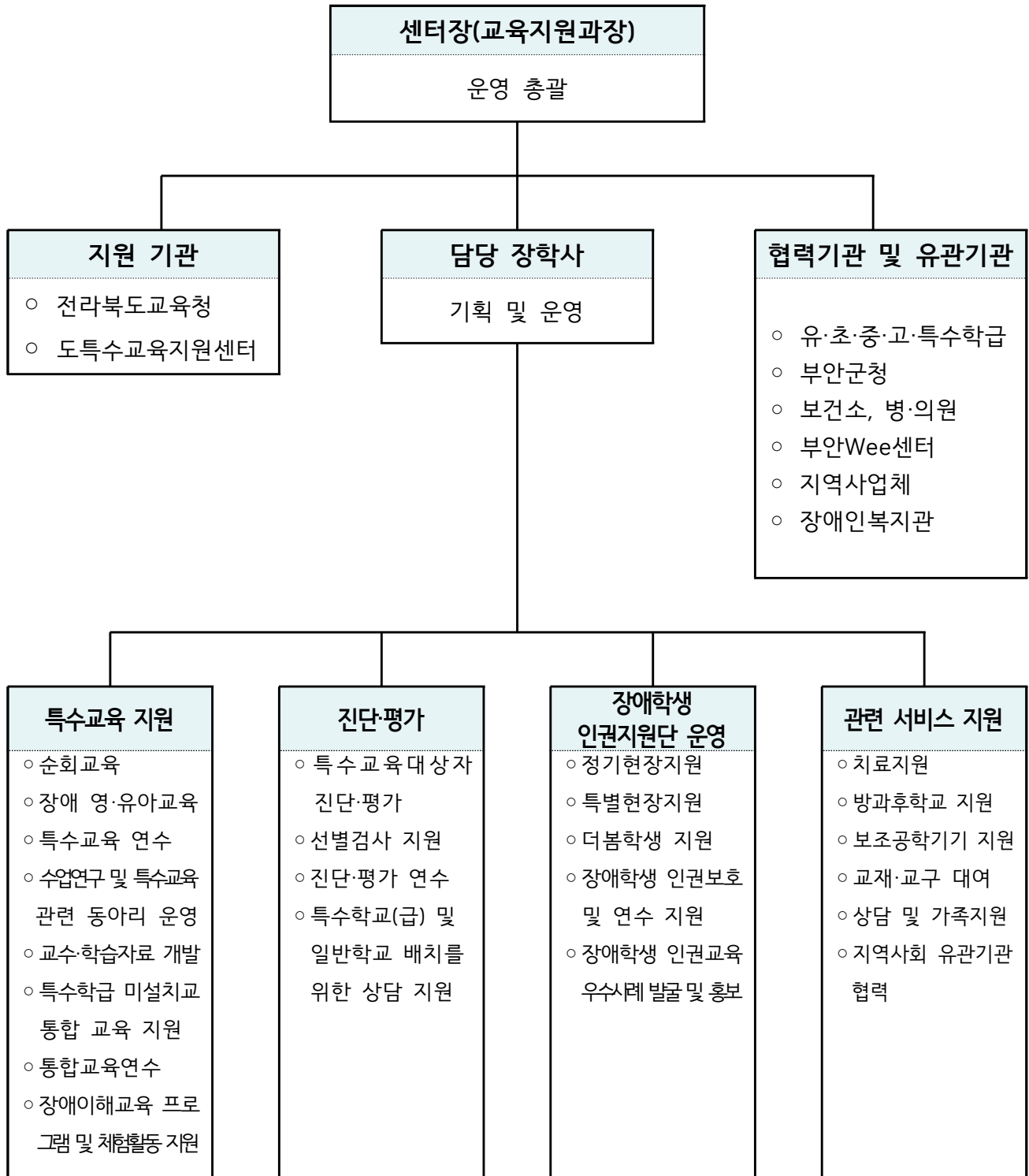
- ① 교육감은 특수교육대상자의 조기발견, 특수교육대상자의 진단·평가, 정보관리, 특수교육 연수, 교수·학습활동의 지원, 특수교육 관련서비스 지원, 순회교육 등을 담당하는 특수교육지원센터를 하급교육행정기관별로 설치·운영하여야 한다.

## 나. 장애인 등에 대한 특수교육법 시행령 제7조(특수교육지원센터의 설치·운영)

## 제7조(특수교육지원센터의 설치·운영)

- ① 교육감은 법 제11조에 따른 특수교육지원센터를 설치할 때 그 업무를 수행할 수 있는 독립된 공간을 확보하여야 한다.
- ② 교육감은 특수교육지원센터가 그 업무를 효율적으로 수행할 수 있도록, 담당 업무를 전담하는 특수교육 분야의 전문인력을 배치하여야 한다.
- ③ 교육감은 지역의 지리적 특성 및 특수교육의 수요 등을 고려하여 필요한 경우에는 하나의 하급교육행정기관에 2 이상의 특수교육지원센터를 설치·운영할 수 있다.

#### 가. 운영 조직도





## 나. 전담인력 구성 및 역할

직 위	담당업무	비 고
센터장 (교육지원과장)	<ul style="list-style-type: none"> <li>■ 부안특수교육 통할</li> <li>■ 부안특수교육지원센터 업무 통할</li> </ul>	
부센터장 (장학사)	<ul style="list-style-type: none"> <li>■ 특수교육 및 특수교육지원센터 관련 업무 총괄</li> <li>■ 특수교육 주요업무 기획 및 운영</li> <li>■ 특수교육운영위원회 구성 및 운영</li> <li>■ 특수교육대상자 선정 및 배치 관련 업무</li> <li>■ 특수교육서비스 관련 선발 및 배치 업무</li> <li>■ 특수교육 장학 및 컨설팅 관련 업무</li> <li>■ 특수교육 실태조사, 특수교육 연차보고서 등 각종 통계</li> <li>■ 센터 인력 관리</li> </ul>	
특수교사 (초등)	<ul style="list-style-type: none"> <li>■ 특수교육지원센터 업무 전반</li> <li>■ 유·초 특수교육대상자 순회교육 통합교육 지원</li> <li>■ 신규 특수교육대상자 진단·평가 및 선정·배치 업무 지원</li> <li>■ 교수학습지원 및 연수(특수교육대상자, 특수교사, 학부모)</li> <li>■ 방학 중 계절학교 프로그램</li> <li>■ 특수교육대상자 정보관리 및 상담</li> <li>■ 초등학교 진로 직업교육 프로그램 운영</li> <li>■ 장애학생 인권지원단 운영</li> </ul>	
특수교사 (중등)	<ul style="list-style-type: none"> <li>■ 중·고 특수교육대상자 순회교육·통합교육 지원</li> <li>■ 신규 특수교육대상자 진단·평가 지원</li> <li>■ 중·고등학교 진로직업교육 프로그램 운영</li> <li>■ 교수학습지원 및 연수(특수교육지도사 연수)</li> <li>■ 유·초·중·고 일상체험 프로그램 운영</li> <li>■ 특수교육대상자 보조공학기기 지원</li> <li>■ 특수교육 관련서비스(치료지원)</li> <li>■ 순회치료 근무상황 업무 지원</li> <li>■ 직업교육실 관리 및 정리</li> </ul>	
특수교사 (유아)	<ul style="list-style-type: none"> <li>■ 유·초 특수교육대상자 순회교육 통합교육 지원</li> <li>■ 신규 특수교육대상자 진단·평가 지원</li> <li>■ 장애 영·유아 교육 내실화 업무</li> <li>■ 특수교육대상자 가족지원 프로그램 운영</li> <li>■ 장애인식개선 및 이해 교육 관련 업무</li> <li>■ 장애학생 문화예술·체육프로그램 운영</li> <li>■ 특수교육 관련서비스(통학비, 방과후)</li> <li>■ 장애학생 인권지원단 업무 지원</li> </ul>	
순회치료사	<ul style="list-style-type: none"> <li>■ 순회 치료지원 업무</li> <li>■ 특수교육대상자 치료지원 관련 진단·평가</li> <li>■ 치료지원 관련 상담</li> </ul>	
특수행정실무사	<ul style="list-style-type: none"> <li>■ 특수교육관련 제반 업무 보조 및 지원 (문서 취합, 지출 업무 지원(계약 프로그램 지출))</li> <li>■ 장애인 편의시설 지원</li> <li>■ 교재 교구, 진단·평가 도구 관리 및 대여</li> <li>■ 센터 근무 환경 관리</li> </ul>	

## 다. 특수교육지원센터 관리·운영체계 확립

### ■ 특수교육지원센터 역할 강화를 통한 특수교육의 질 제고

- 특수교육지원센터는 학교 현장에서 지원하기 어려운 영역을 지원하여 특수교육지원의 전문성, 다양화를 도모하는 특수교육전문기관으로서의 역할 수행
- 사회 변화에 따른 특수교육 지원의 확대 및 특수교육력 제고를 위해 특수교육지원센터의 역할 강조

### ■ 특수교육지원센터 독립성 확보

- 특수교육지원센터는 「장애인 등에 대한 특수교육법」 제11조, 동법 시행령 제7조에 의한 별도 운영 조직
- 교육지원청과 유기적으로 협조하고 센터 고유의 업무 수행

구분	교육지원청	특수교육지원센터
주요 역할	<ul style="list-style-type: none"> <li>- 특수교육 주요업무 계획 수립·추진</li> <li>- 특수교육 컨설팅 관련 업무</li> <li>- 특수교육지원센터 운영지원</li> <li>- 특수교육운영위원회 운영(선정·배치)</li> <li>- 특수교육 실태조사, 연차보고서 등 각종 통계</li> <li>- 기타 특수교육 행정 지원 등</li> <li>- 관련서비스 행정 업무(보조인력 관리 및 배치, 치료지원, 방과후, 통학비 지원 업무 등 행정적 지원)</li> </ul>	<ul style="list-style-type: none"> <li>- 특수교육지원센터 운영 계획 수립</li> <li>- 진단·평가 및 선별검사 지원</li> <li>- 순회교육</li> <li>- 장애학생 직업교육 지원</li> <li>- 인권보호 상설 모니터단 운영</li> <li>- 유관기관 협력체계 구축·운영</li> <li>- 관련서비스 프로그램 지원(치료 프로그램 관리, 보조공학기기 지원, 가족 지원 프로그램 운영 등)</li> <li>- 기타 특수교육지원센터 관련사항 등</li> </ul>

### ■ 특수교육지원센터 운영 특성화 및 협력 운영체계 구축

- 특수교육지원센터 상호간의 업무 지원 및 사안 공동 대처를 통한 지원센터 안정화 도모
- 직업전환중심 특수교육지원센터 운영(3개소: 전주, 군산, 익산)
  - 권역별 지원체계 구축(전주권역: 부안, 임실, 장수, 남원)
  - 권역별 운영지원 업무(직업관련 평가, 직업관련 연수, 센터 내 시설 이용 등)
- 감각장애 특성화센터 운영(4개소)

센 터 명	설치 장소	비고
청각장애 거점지원센터	전주특수교육지원센터	청각장애
지체장애 거점지원센터	군산특수교육지원센터	지체장애
자폐성장애 거점지원센터	익산특수교육지원센터	정서·행동장애, 자폐성장애
시각장애 거점지원센터	전북맹아학교	시각장애

# I

## 부안 특수교육 현황

### 1. 특수교육대상자 학급 현황

(2019. 3월 기준)

구 분	유치원	초등학교	중학교	고등학교	계
특수학급	1	14	5	3	23
일반학급	1	0	2	1	4
총 계	2	14	7	4	27

### 2. 학교별 특수교육대상자 현황

(2019. 3월 기준)

구 분	학교명	특수학급 설치여부	일반학급 배치인원	특수학급 배치인원	총 배치인원
유치원 (2)	영전초 병설유치원	X	1	-	1
	부안해오름유치원	0	-	4	4
초등학교 (14)	곰소초등학교	0	-	2	2
	동북초등학교	0	-	1	1
	동진초등학교	0	-	5	5
	백련초등학교	0	1	3	4
	변산초등학교	0	-	2	2
	부안동초등학교	0	1	5	6
	부안남초등학교	0	-	3	3
	부안초등학교	0	-	5	5
	영전초등학교	0	-	2	2
	주산초등학교	0	-	2	2
	줄포초등학교	0	-	1	1
	창북초등학교	0	-	1	1
	하서초등학교	0	-	5	5
	행안초등학교	0	1	4	5
중학교 (7)	계화중학교	0	-	4	4
	백산중학교	X	1	-	1
	변산서중학교	0	-	1	1
	변산중학교	X	1	-	1
	부안여자중학교	0	-	5	5
	부안중학교	0	-	5	5
	줄포중학교	0	-	2	2
고등학교 (3)	부안제일고등학교	0	2	11	13
	서림고등학교	0	-	6	6
	줄포자동차공업고등학교	0	-	2	2

### 3. 장애영역별 특수교육대상자 현황

(2019. 3월 기준)

구 분	시각	청각	지적	지체	정서 행동	자폐	의사 소통	학습	건강	발달	계
유치원	0	0	0	0	0	0	0	0	0	5	5
초등학교	1	0	15	5	2	4	2	0	0	15	44
중학교	1	0	12	2	2	1	1	0	0	0	19
고등학교	0	0	14	1	3	1	1	1	0	0	21
계	2	0	41	8	7	6	4	1	0	20	89

### 4. 특수교사(특수학급) 현황

(2019. 2월 기준)

구 분	학교명	특수학급 수	특수교사 수
유치원	부안해오름유치원	1	1
초등학교	곰소초등학교, 동북초등학교, 동진초등학교, 백련초등학교, 변산초등학교, 부안동초등학교, 부안남초등학교, 부안초등학교, 영전초등학교, 주산초등학교, 줄포초등학교, 창북초등학교, 하서초등학교, 행안초등학교	14	14
중학교	계화중학교, 부안중학교, 줄포중학교, 부안여자중학교, 변산서중학교	5	5
고등학교	부안제일고등학교, 서림고등학교, 줄포자동차공업고등학교	4	5
교육지원청	부안특수교육지원센터	-	3
계		24	28

### 5. 특수교육지도사(보조인력) 현황

(2019. 2월 기준)

구 분	2019학년도 배치	학교수	인원수
유치원	부안해오름유치원	1	1
초등학교	동진초등학교, 백련초등학교, 부안동초등학교, 부안초등학교, 행안초등학교	5	6
중학교	계화중학교, 부안중학교, 부안여자중학교	3	3
고등학교	부안제일고등학교	1	2
계		10교	12명





### 3 통합교육

목 적	<ul style="list-style-type: none"> <li>■ 통합교육지원을 통한 장애인식개선 및 통합교육 환경개선</li> <li>■ 장애학생에 대한 편견해소 및 학교현장의 통합교육 분위기 확산</li> </ul>
추진내용	<ul style="list-style-type: none"> <li>■ 특수학급 미설치교 통합교육 지원 강화               <ul style="list-style-type: none"> <li>- 부안 관내 특수학급 미설치교(영전초 병설유, 백산중, 변산중, 부안여고)</li> <li>- 통합교육 환경 개선 및 장애 및 통합교육에 대한 인식 개선</li> </ul> </li> <li>■ 지원내용               <ul style="list-style-type: none"> <li>- 개별화교육지원팀 구성 및 개별화교육계획 작성 지원</li> <li>- 통합학급 교사에게 특수교육 교수·학습 방법 및 교육 자료 지원</li> <li>- 문제행동 지도 및 생활지도 지원, 특수교육 관련 상담 지원</li> <li>- 특수학급 미설치교에 배치된 특수교육대상자의 통합교육 관련 전반적인 사항</li> </ul> </li> <li>■ 장애인식 개선 프로그램 지원               <ul style="list-style-type: none"> <li>- 지속적이고 연계성 있는 교육 프로그램 지원</li> <li>- 장애인식 개선 관련 자료 소개, 장애체험 관련 교재·교구 및 보조공학 기기 대여</li> </ul> </li> <li>■ 통합교육 관련 연수 지원               <ul style="list-style-type: none"> <li>- 관내 통합학급 교사, 특수교사의 통합교육 협력을 위한 현장중심 연수 실시</li> </ul> </li> </ul>
비 고	<ul style="list-style-type: none"> <li>■ 특수학급 미설치교 4교(영전초 병설유치원, 백산중, 변산중, 부안여고)</li> </ul>

### 4 영·유아 지원

목 적	<ul style="list-style-type: none"> <li>■ 특수교육대상 영·유아를 조기 발견하여 적절한 지원을 통해 장애 심화 및 2차적 문제 발생 예방</li> <li>■ 특수교육대상 영·유아의 가족지원을 통한 양육의 어려움 감소</li> </ul>
추진내용	<ul style="list-style-type: none"> <li>■ 특수교육대상자 영·유아무상교육 및 의무교육 홍보 및 상담               <ul style="list-style-type: none"> <li>- 홈페이지를 통한 지원 안내, 센터 내 전화 상담</li> </ul> </li> <li>■ 특수교육대상자 영·유아 조기 발견 및 정보관리               <ul style="list-style-type: none"> <li>- 특수교육대상 영·유아 정보관리(유관 기관 협조로 현황 파악)</li> <li>- 특수교육대상 영·유아 진단평가 의뢰 및 특수교육지원안내</li> </ul> </li> <li>■ 특수교육대상자 영·유아 통합 교육 지원               <ul style="list-style-type: none"> <li>- 특수교육대상이 배치되어 있는 교육기관에 대한 통합교육지원</li> <li>- 기관장 및 교사 연수 실시</li> </ul> </li> </ul>
비 고	<ul style="list-style-type: none"> <li>■ 특수교육대상이 배치되어 있는 유아 교육기관(부안해오름유치원, 영전초 병설유치원)</li> </ul>

## 5 교수·학습 지원

목 적	<ul style="list-style-type: none"> <li>■ 특수교육대상자의 장애유형, 정도, 배치유형 등에 적합한 교육지원을 통한 학습권 보장 및 확대</li> </ul>
추진내용	<ul style="list-style-type: none"> <li>■ <b>특수교육지원센터 중심 체험학습 프로그램 운영</b> <ul style="list-style-type: none"> <li>- 대상: 관내 유·초·중·고 특수교육대상자 및 인솔교사</li> <li>- 일자: 3~12월</li> <li>- 내용: 교육과정과 연계한 체험 및 통합교육, 문화·예술 활동지원</li> </ul> </li> <li>■ <b>특수교육 및 통합교육 관련 연수 지원</b> <ul style="list-style-type: none"> <li>- 대상: 관내 특수교사 및 통합학급 교사, 관리자</li> <li>- 일자: 4월, 9월(연 2회)</li> <li>- 내용: 특수교육대상학생 지도 역량 강화 및 문제행동 대처방안 연수</li> </ul> </li> <li>■ <b>특수교사 동아리 운영</b> <ul style="list-style-type: none"> <li>- 대상: 관내 유·초·중·고 특수교사</li> <li>- 일자: 3~12월</li> <li>- 내용: 특수교사 전문성 신장을 위한 동아리 지원</li> <li>- 방법: 특수교육지원센터 운영비에서 동아리 활성화를 위한 경비 지원</li> </ul> </li> <li>■ <b>특수교육대상자의 정보관리</b> <ul style="list-style-type: none"> <li>- 대상: 관내 특수교육대상자 및 학부모, 특수교육 업무 담당자</li> <li>- 일자: 연중</li> <li>- 내용: 특수교육지원의 효율성 향상 및 정보관리체계 구축을 위한 관련 정보 수집 및 누적관리</li> </ul> </li> <li>■ <b>특수교육 활동자료 공유 및 보급</b> <ul style="list-style-type: none"> <li>- 대상: 관내 특수교육대상자 및 학부모, 특수교육 업무 담당자</li> <li>- 일자: 연중</li> <li>- 내용: 특수교육지원센터 홈페이지 및 문서배부를 통해 특수교육 관련 다양한 교육자료 공유 및 보급 활성화</li> </ul> </li> <li>■ <b>방학 중 프로그램 지원</b> <ul style="list-style-type: none"> <li>- 대상: 관내 초·중·고 특수교육대상자</li> <li>- 일자: 8월</li> <li>- 내용: 특수교육지원센터 수요에 따라 프로그램 구성, 운영</li> </ul> </li> </ul>
비 고	<ul style="list-style-type: none"> <li>■ 일정 및 내용 등은 변경될 수 있음</li> </ul>



## 6 진로·직업교육 지원

목 적	<ul style="list-style-type: none"> <li>■ 특수교육대상자의 자립생활 및 직업 능력 배양을 통한 사회 적응력 향상</li> </ul>								
추진내용	<ul style="list-style-type: none"> <li>■ <b>진로·직업교육 프로그램 운영</b> <ul style="list-style-type: none"> <li>- 지역 내 진로·직업교육에 대한 수요조사 실시 후 지원 프로그램 영역 선정</li> <li>- 센터 내부 또는 외부 위탁형태의 다양한 방법으로 프로그램 운영</li> <li>- 특수교육지원센터와 단위 학교간의 정보 공유 및 프로그램 협의를 통해 전체 운영에 관련한 역할을 분담하여 유기적인 직업교육 프로그램 운영</li> </ul> </li> </ul> <table border="1"> <thead> <tr> <th>시기</th><th>내용</th></tr> </thead> <tbody> <tr> <td>3~4월</td><td>진로상담 및 직업평가 진로·직업교육 수요 조사 실시</td></tr> <tr> <td>4~11월</td><td>진로·직업교육 프로그램 운영</td></tr> <tr> <td>10월</td><td>장애인 고용 사업장 및 선진지 견학</td></tr> </tbody> </table> <ul style="list-style-type: none"> <li>■ <b>초등학교 진로·직업 인식 프로그램</b> <ul style="list-style-type: none"> <li>- 직업흥미검사를 통한 직업흥미 고취 및 직업인식 교육 실시</li> <li>- 지역사회와 연계한 직업체험 중심의 교육 실시</li> </ul> </li> <li>■ <b>중학교 진로·직업 탐색 프로그램</b> <ul style="list-style-type: none"> <li>- 직업검사 도구를 활용한 직업교육 계획수립 지원</li> <li>- 관내 중학교 특수교육대상학생에 대한 직업탐색 교육 실시</li> <li>- 지역사회 연계 교육 실시</li> </ul> </li> <li>■ <b>고등학교 맞춤형 진로·직업 프로그램</b> <ul style="list-style-type: none"> <li>- 교육 및 훈련을 통한 직업적 기초 능력 함양</li> <li>- 실질적 직업능력 향상을 위한 관련 자격증 취득</li> <li>- 직업교육을 통하여 졸업 이후 취업 가능성 증진</li> </ul> </li> <li>■ <b>진로직업특수교육지원센터 연계 프로그램</b> <ul style="list-style-type: none"> <li>- 직업훈련 프로그램 참여 희망 학급 수요조사 후 프로그램 참여</li> </ul> </li> <li>■ <b>진로·직업교육 역량 강화 연수</b> <ul style="list-style-type: none"> <li>- 대상: 관내 특수교사 및 학부모</li> <li>- 일자: 6월, 11월 중</li> </ul> </li> </ul>	시기	내용	3~4월	진로상담 및 직업평가 진로·직업교육 수요 조사 실시	4~11월	진로·직업교육 프로그램 운영	10월	장애인 고용 사업장 및 선진지 견학
시기	내용								
3~4월	진로상담 및 직업평가 진로·직업교육 수요 조사 실시								
4~11월	진로·직업교육 프로그램 운영								
10월	장애인 고용 사업장 및 선진지 견학								
비 고	<ul style="list-style-type: none"> <li>■ 일정 및 내용 등은 변경될 수 있음</li> </ul>								

## 7 장애학생 인권지원단 운영

목 적	<ul style="list-style-type: none"> <li>■ 학교 현장의 장애학생 인권지원 활성화를 통해 장애학생 인권보호 및 학교 폭력·성폭력 예방, 장애학생의 행복한 학교교육 실현</li> </ul>
추진내용	<ul style="list-style-type: none"> <li>■ <b>장애학생 인권지원단 구성</b> <ul style="list-style-type: none"> <li>- 대상: 장애학생 인권지원단 위원</li> <li>- 내용: 필수인원으로 하여 8명 이상으로 구성(2월 중) <ul style="list-style-type: none"> <li>※ 필수인원: 센터장, 담당 장학사, 특수교육지원센터 팀장, 특수학급 교장(감), 경찰서 성폭력 담당자, 장애학생 보호자, 성교육 전문가, 상담 전문가</li> </ul> </li> </ul> </li> <li>■ <b>장애학생 인권보호 정기 현장지원</b> <ul style="list-style-type: none"> <li>- 대상: 관내 장애학생 재학 학교</li> <li>- 일자: 3~12월(월1회)</li> <li>- 내용: 학교 현장을 인권지원단 위원 3인 이상이 직접 방문하여 지원 <ul style="list-style-type: none"> <li>※ 방학기간에도 반드시 매월 1회 이상 실시(전화 점검 등 대체불가)</li> </ul> </li> </ul> </li> <li>■ <b>장애학생 인권교육 및 성폭력 예방교육 운영</b> <ul style="list-style-type: none"> <li>- 대상: 관내 유·초·중·고등학교 장애·비장애 학생</li> <li>- 일자: 4월~10월 중 학교별 신청 일자</li> <li>- 내용: 유관기관 연계를 통해 찾아가는 공연 및 강사진 운영</li> </ul> </li> <li>■ <b>장애학생 인권보호를 위한 정보 관리</b> <ul style="list-style-type: none"> <li>- 대상: 더봄학생</li> <li>- 일자: 연초</li> <li>- 내용: 더봄학생 조사·관리 및 우선 지원 <ul style="list-style-type: none"> <li>※ 더봄학생: 학교폭력이나 성폭력에 노출된 경험이 있거나 인권침해를 받을 가능성이 높아 지속적인 관심과 지원이 요구되는 학생</li> </ul> </li> </ul> </li> <li>■ <b>인권지원단 운영 활성화를 위한 정기 협의회·간담회 운영</b> <ul style="list-style-type: none"> <li>- 대상: 인권지원단 위원, 교장(감), 교사 및 학부모</li> <li>- 일자: 학기별 1회 이상 실시</li> <li>- 내용: 장애학생 인권침해 예방을 위한 현장 의견 수렴</li> </ul> </li> </ul>
비 고	<ul style="list-style-type: none"> <li>■ 상황 발생 시 유관기관과 긴밀한 협력으로 장애학생 피해 최소화 <ul style="list-style-type: none"> <li>※ 상황 발생 시 우선 경찰에 신고하고, 관내 관할기관 및 Wee센터 등과 유기적으로 협력하여 장애학생 피해 최소화와 인권보호 조치에 만전 기할 것</li> </ul> </li> </ul>

## 8 관련서비스 지원

목 적	<ul style="list-style-type: none"> <li>■ 특수교육대상자의 교육지원으로 교육복지 증진</li> <li>■ 관련 서비스 제공을 통한 특수교육대상자의 학습권 보장</li> </ul>
추진내용	<ul style="list-style-type: none"> <li>■ <b>가족지원 프로그램 운영</b> <ul style="list-style-type: none"> <li>- 대상: 특수교육대상자의 부모(보호자) 및 형제·자매</li> <li>- 내용: 부모상담 및 보호자 교육, 가족캠프 등 다양한 프로그램 지원</li> </ul> </li> <li>■ <b>교재·교구 및 보조공학기기 지원</b> <ul style="list-style-type: none"> <li>- 대상: 관내 특수교육대상자 및 학교</li> <li>- 내용: 특수교육대상자의 교육을 위한 교재·교구 및 보조공학기기 대여</li> </ul> </li> <li>■ <b>치료지원</b> <ul style="list-style-type: none"> <li>- 대상: 특수교육대상자(취학유예자는 지원불가)</li> <li>- 내용: 유관기관을 활용한 치료지원: 월 12만원 이내의 실비 지원</li> <li>※ 위 방법 중 한가지 선택. 단, 군 재활 바우처와 중복 지원되지 않도록 유의</li> </ul> </li> <li>■ <b>방과후학교 지원</b> <ul style="list-style-type: none"> <li>- 내용: 방과후 프로그램당 월 60만원 또는 1인당 10만원 범위 내에서 지원</li> </ul> </li> <li>■ <b>통학비 지원</b> <ul style="list-style-type: none"> <li>- 대상: 대중교통 등을 이용하여 실제 원거리를 통학하는 특수교육대상자</li> <li>- 내용: 버스비 실비 지급, 자가용은 1km당 200원씩 지급</li> </ul> </li> <li>■ <b>유아 무상교육비 지원</b> <ul style="list-style-type: none"> <li>- 대상: 공립유치원 및 사립유치원에 다니는 만3~5세 특수교육대상유아</li> <li>- 내용: 공립 월 9만원, 사립 월 361천원 이내 실비 지원</li> </ul> </li> <li>■ <b>특수교육지도사(보조인력) 운영 지원</b> <ul style="list-style-type: none"> <li>- 대상: 특수교육대상학생 중 특수교육 보조인력의 지원이 필요한 학생</li> <li>- 내용: 교사의 지시에 따라 교수학습 활동, 신변처리, 급식, 교내외 활동, 등하교 등 교육 및 학교활동에 대하여 보조 역할 담당</li> </ul> </li> </ul>
비 고	<ul style="list-style-type: none"> <li>■ 취학유예 특수교육대상자는 지원대상에서 제외</li> <li>■ 지원 지침 숙지를 통한 민원 발생 억제 노력</li> </ul>

## 1 2019 가족캠프

목 적	<ul style="list-style-type: none"> <li>■ 특수교육대상학생 가족 간의 유대감 향상 및 학생의 정서적 안정감 도모</li> <li>■ 특수교육대상학생 학부모 및 형제·자매에게 특수교육 관련 정보제공</li> <li>■ 가족과의 체험활동으로 가족 구성원의 소통과 화합의 기회 마련</li> </ul>
세부추진 계획	<ul style="list-style-type: none"> <li>■ 기간: 2019. 5. 9.(목) ~ 2019. 5. 10.(금)</li> <li>■ 대상: 관내 유·초·중·고 특수교육대상학생과 가족 40명(4인 기준 10가족)</li> <li>■ 장소: 추후 결정(2018년 여수, 2017년 부산 및 경남 일대)</li> <li>■ 내용               <ul style="list-style-type: none"> <li>- 특수교육대상학생 및 보호자의 교육복지 증진</li> <li>- 가족캠프를 통해 가족 간 유대감 향상 및 가족의 소중함 확인</li> </ul> </li> </ul>
비 고	<ul style="list-style-type: none"> <li>■ 가족캠프 참여 전 안전사고 예방교육 실시</li> <li>■ 신청 인원 초과 시 2018학년도 선정 학생은 후순위로 함</li> </ul>

## 2 초등학생 진로·직업 인식 프로그램

목 적	<ul style="list-style-type: none"> <li>■ 직업의 의미와 중요성을 알고 최선을 다하는 태도와 건강한 직업의식형성</li> <li>■ 직업 탐색 및 경험을 통한 자신과 직업 세계에 대한 관계인식 및 진로의식 함양</li> </ul>
세부추진 계획	<ul style="list-style-type: none"> <li>■ 기간: 2019. 6월 ~ 2019. 7월</li> <li>■ 대상: 관내 초등학교 특수교육대상학생</li> <li>■ 장소: 부안교육지원청 특수교육지원센터</li> <li>■ 내용               <ul style="list-style-type: none"> <li>- 자신의 적성, 능력, 흥미, 특기 등에 대해 알아가는 기회 제공</li> <li>- 유의미한 체험활동으로 삶과 연결된 직업의 세계 탐색</li> </ul> </li> </ul>
비 고	<ul style="list-style-type: none"> <li>■ 유관 기관의 진로 관련 프로그램을 학교 및 학년별 교육과정과 연계하여 실시</li> </ul>

## 3 중학생 진로·직업 탐색 프로그램

목 적	<ul style="list-style-type: none"> <li>■ 자신과 직업 세계에 대한 탐색을 통한 긍정적인 자아개념 형성</li> <li>■ 진로·직업에 대한 적극적인 태도 형성 및 자신의 진로 설계</li> <li>■ 잠정적인 진로에 관한 정보, 직업 생활 탐색</li> </ul>
세부추진 계획	<ul style="list-style-type: none"> <li>■ 기간: 2019. 5월 ~ 2019. 11월</li> <li>■ 대상: 관내 중학교 특수교육대상학생</li> <li>■ 장소: 부안교육지원청 특수교육지원센터 및 지역사회체험처</li> <li>■ 내용               <ul style="list-style-type: none"> <li>- 학생들의 진로·직업 탐색 능력 개발을 위한 직업 탐색 프로그램(예: 요리, 목공)</li> </ul> </li> </ul>
비 고	<ul style="list-style-type: none"> <li>■ 운영 프로그램 및 일정은 변동될 수 있음(학교의 학사일정 통한 일정 조정)</li> </ul>

## 4 고등학생 맞춤형 진로·직업 프로그램

목 적	<ul style="list-style-type: none"> <li>지역사회 연계를 통한 사회적 인식개선 및 사회통합 기회 부여</li> <li>현장 중심의 직업교육을 통한 특수교육대상 학생의 자신감 고취</li> <li>특수교육대상학생의 자립 생활 및 직업 생활 준비를 통한 사회 적응력 향상</li> </ul>
세부추진 계획	<ul style="list-style-type: none"> <li>기간: 2019. 4월 ~ 2019. 11월</li> <li>대상: 관내 고등학교 특수교육대상 학생</li> <li>장소: 부안교육지원청 특수교육지원센터 및 지역사회체험처</li> <li>내용               <ul style="list-style-type: none"> <li>현직에 종사하는 직업인의 초청 강연으로 직업에 대한 이해도 높이기</li> <li>직업의 특성 파악 및 필요 직무 능력에 대한 이해</li> <li>자립생활 및 직업 생활 준비를 위한 수준별 맞춤형 직업교육(예: 바리스타, 컴퓨터 등)</li> </ul> </li> </ul>
비 고	<ul style="list-style-type: none"> <li>운영 프로그램 및 일정은 변동될 수 있음(학교의 학사일정 통한 일정 조정)</li> </ul>

## 5 연합 일상생활 프로그램

목 적	<ul style="list-style-type: none"> <li>■ 특수교육대상학생의 일상생활 능력 및 사회적응 능력의 신장</li> <li>■ 독립적인 여가 생활 및 현장체험학습을 통한 여가 생활의 다양성 경험</li> </ul>		
세부추진 계획	<ul style="list-style-type: none"> <li>■ 기간: 2019. 5월 ~ 2019. 11월</li> <li>■ 대상: 관내 특수교육대상학생(유·초·중·고) 및 특수교육담당자 40명</li> <li>■ 내용               <ul style="list-style-type: none"> <li>- 일상생활 연계를 통한 기초 자립 생활 향상</li> <li>- 관내 특수교육대상학생의 유대감 형성, 사회적응력 향상 및 독립생활 기술 함양</li> </ul> </li> </ul>		
	월	장소	교육내용
	5	도서관 이용	회원증발급, 도서 및 인터넷, DVD 활용
	6	음식점(패스트푸드점포함)	주문 및 계산, 식사습관, 청소
	7	관공서 이용	인증서 발급, 등·초본 발급
	9	마트 및 시장 이용	구매 및 계산
	10	영화관 이용	영화관 이용, 관람예절
	11	직업진로체험관 이용	체험관 이용 예절
	비 고	<ul style="list-style-type: none"> <li>■ 학교의 학사일정을 통한 일정 조정 및 각 학교 선호에 따른 추후 장소 변경 가능</li> <li>■ 교과 수업과 연계하여 지역사회 위주의 기관에서 실시</li> </ul>	

## 6 특수교육대상학생 문화·예술 체육활동

목 적	<ul style="list-style-type: none"> <li>■ 특수교육대상학생에게 다양한 문화·예술 체험의 기회 제공 및 문화 향유권 확대</li> <li>■ 장애 특성에 적합한 활동 지원을 통해 학생의 소질과 재능을 살리는 교육 실현</li> </ul>
세부추진 계획	<ul style="list-style-type: none"> <li>■ 기간: 2019. 학기 중</li> <li>■ 대상: 관내 특수교육대상학생(유·초·중·고)</li> <li>■ 장소: 미정</li> <li>■ 내용               <ul style="list-style-type: none"> <li>- 초, 중학교 과정 특수교육대상학생 악기교육 실시</li> <li>- 지역사회 유관기관, 스포츠 시설을 활용한 특수교육대상학생 체육활동 지원 등</li> </ul> </li> </ul>
비 고	<ul style="list-style-type: none"> <li>■ 일정, 장소, 프로그램, 예산 미정(재배정)</li> </ul>

## 7 특수교육지도사 연수

목 적	<ul style="list-style-type: none"> <li>■ 특수교육 보조인력의 발전적인 실천방안 모색</li> <li>■ 특수교육 관련 지식 연수를 통한 특수교육 보조인력의 자질과 소양 함양</li> </ul>
세부추진 계획	<ul style="list-style-type: none"> <li>■ 기간: 2019. 8월 중(3일간 총 15시간 운영)</li> <li>■ 대상: 관내 특수교육지도사</li> <li>■ 장소: 부안교육지원청 특수교육지원센터</li> <li>■ 내용               <ul style="list-style-type: none"> <li>- 장애특성을 고려한 맞춤형 지원 방법 및 직무능력 향상 연수</li> <li>- 교육현장 관계자 역할 이해 및 협력 증진을 위한 관련 연수</li> </ul> </li> </ul>
비 고	<ul style="list-style-type: none"> <li>■ 추가 연수가 필요할 경우, 국립특수교육원부설 원격연수원의 사이버 연수 안내</li> </ul>

## 8 장애이해교육, 장애인식개선교육

목 적	<ul style="list-style-type: none"> <li>■ 학생, 교사, 학부모의 장애인에 대한 인식을 새롭게 하여 올바른 장애인관 확립</li> <li>■ 장애학생 및 장애인들과 함께 더불어 살아가는 사회공동체 의식 함양</li> <li>■ 타인 이해와 배려 및 적극적인 협력을 통한 비장애 학생의 긍정적 인성 함양</li> </ul>
세부추진 계획	<ul style="list-style-type: none"> <li>■ 기간: 2019. 4월 ~ 2019. 10월</li> <li>■ 대상: 관내 교사, 학생, 학부모, 부안교육지원청 전직원</li> <li>■ 장소: 신청학교 및 부안교육지원청</li> <li>■ 내용               <ul style="list-style-type: none"> <li>- 학생: 유·초·중·고 통합학급 학생들의 장애인식 개선 및 장애이해를 돕기 위한 교육 관련 교과 및 창의적 체험활동을 활용한 수업</li> <li>초·중·고등학교 교과서 내의 장애이해 관련 내용 활용</li> <li>장애인의 날, 장애체험활동, 외부강사 초빙, 시설 방문, 봉사활동 등</li> <li>- 교사 및 학부모: 특수교육 이해 및 원활한 통합교육을 위한 교육</li> <li>- 부안교육지원청 직원: 외부강사를 활용한 장애인식 개선교육 실시</li> </ul> </li> </ul>
비 고	<ul style="list-style-type: none"> <li>■ 다양한 행사활동을 통한 장애인식 개선 및 장애이해 교육 실시</li> <li>■ 장애인복지법 관련 연 1회 이상 장애인식개선교육 실시</li> <li>■ 교육부 특수교육 운영계획에 따라 연 2회 이상 장애이해교육 실시</li> </ul>

## 1

## 교육부 및 국립특수교육원 행사

## 1) 2019년 전국장애학생체육대회

- 일 시: 2019. 5. 14. ~ 17. (예정)
- 장 소: 전라북도 익산시
- 주 최: 대한장애인체육회
- 주 관: 전라북도, 전라북도교육청, 전라북도장애인체육회
- 후 원: 문화체육관광부, 교육부
- 경기종목: 골볼, 보치아, 수영, 씨름, 육상, 축구, 탁구, e스포츠, 실내조정 등
- 참석대상: 전국 초.중.고등학교 장애학생, 특수교육 교원 등

## 2) 2019 전국 장애학생 e페스티벌

- 일 시: 2019. 9. 3. ~ 4. (예정)
- 장 소: 서울 The-K 호텔
- 주 최: 국립특수교육원, 한국콘텐츠진흥원, 넷마블게임즈(주)
- 후 원: 교육부, 문화체육관광부
- 주요내용: 특수학교(급) 학생 정보경진대회, 전국 장애학생 e스포츠대회 등
- 참석대상: 특수학교(급) 학생, 일반학생, 학부모, 특수교육교원, 시.도교육청 및 유관기관 담당자 등 약 1,500명

### 3) 진로드림 페스티벌

- 일 시: 2019. 10. 1. ~ 2. (예정)
- 장 소: 서울 The-K 호텔(예정)
- 주 최: 교육부
- 주 관: 서울교육청
- 대상영역: 발달장애
- 참가대상: 전국 발달장애 특수학교 및 특수학급

## 2 전라북도 특수교육 관련 행사

### 1) 2019 전북특수교육계획 설명회

- 일 시: 2019. 1. 21.(월)
- 장 소: 전라북도교육청 8층 회의실
- 대 상: 지역교육지원청 특수담당전문직, 특수학교 교감·교무부장·연구부장, 특수교육지원센터팀장 교사
- 내 용: 2019 전북특수교육운영계획

### 2) 2019 호남권역(광주, 전남, 제주, 전북) 특수학교 자유학기제 워크숍 개최

- 일 시: 2019. 2. 14.(목) ~ 2. 15.(금)
- 장 소: 전주그랜드힐스톤 호텔
- 대 상: 교육부, 시·도교육청 담당장학관(사), 담당교사 등
- 내 용: 호남권역 특수학교 자유학기제 운영

### 3) 2019 특수교육지도사 및 장애학생 지원 사회복지무원 직무연수

- 일 시: 2019. 2. 18.(월) ~ 2. 22.(금)
- 장 소: 전주대학교 예술관
- 대 상: 특수교육지도사 및 장애학생 지원 사회복지무원
- 내 용: 직무연수



**4) 2019 특수교육이해를 위한 관리자 연수**

- 일 시: 2019. 4. 4.(목), 4. 11.(목)
- 장 소: 전북도청 공연장
- 대 상: 유·초·중·고등학교
- 내 용: 장애학생 인권교육, 통합교육 등

**5) 2019 장애학생 해외현장체험학습**

- 일 시: 2019. 5월(예정) / 10월(예정)
- 장 소: 싱가포르
- 대 상: 특수교육대상학생, 학부모, 교사
- 내 용: 학부모와 함께하는 장애학생 해외 현장 체험

**6) 통합학급 담당교사 직무연수**

- 일 시: 2019. 4. 19.(금), 8. 30.(금)(예정)
- 대 상: 통합학급 담당교사
- 내 용: 장애학생 이해와 통합학급 운영

**7) 특수교육지원센터 담당자 역량강화 연수**

- 일 시: 2019. 4. 13.(금), 5. 11.(금), 6. 15.(금)(예정)
- 장 소: 전라북도교육청 7층 회의실(예정)
- 대 상: 특수담당 전문직, 특수교육지원센터 담당자
- 내 용: 특수교육지원센터 운영 등

**8) 전라북도 장애학생 인권교육 우수사례 발표대회**

- 일 시: 2019. 10. 18.(목)(예정)
- 장 소: 전라북도교육청 7층 회의실(예정)
- 대 상: 장애학생 인권교육 우수사례 원고 제출 등
- 내 용: 장애학생 인권교육 우수사례 발표

**9) 2019 호남권역(광주, 전남, 제주, 전북) 특수학교 자유학기제 성과보고회 개최**

- 일 시: 2019. 11. 29.(금)
- 장 소: 장소 미정
- 대 상: 교육부, 시·도교육청 담당 장학관(사), 담당교사 등
- 내 용: 호남권역 특수학교 자유학기제 운영에 따른 성과보고회

## 10) 전라북도 특수교육운영위원회 개최 일정

순	개최 일자	심의 내용	비 고
1	2019. 2. 15	유예, 면제, 선정취소, 재취학 등	
2	2019. 4. 19	선정.배치, 재배치, 선정취소 등	
3	2019. 7. 12	선정.배치, 유예, 면제, 선정취소, 재취학 등	
4	2019. 9. 19 ~ 20	고등학교 입학(배치), 선정.배치 등	고등학교 입학은 별도 안내
5	2019. 10. 18	고등학교 입학 추가(배치), 재배치 등	
6	2019. 11. 15	고등학교 입학 추가(배치), 재배치 등	
7	2020. 2. 14	유예, 면제, 선정취소, 재취학 등	

※ 개최일 7일 전까지 도교육청 교육혁신과로 공문 및 관련 서류 제출

※ 신규 선정 신청은 개최일 3주일 전까지 도교육청 교육혁신과로 공문 제출

## 3

## 기타 행정사항

### 1) 2019 특수교육 운영계획서 수립

- 대 상: 교육지원청
- 내 용: 지역실정에 맞는 운영 계획 수립 및 연수 실시
- 시 기: 2019. 2월 중

### 2) 특수교육대상학생 질병예방 관리 철저

- 대 상: 시·도 특수교육대상학생
- 내 용: 장애영역과 정도에 따른 예방 관리 계획 수립 추진  
단체사고 및 집단 감염 발생 시 보고 철저

### 3) '2019년 특수교육통계' 조사 실시

- 대 상: 시·도교육청 및 국립학교
- 내 용: 특수교육대상학생, 특수교육 기관 및 교원 현황 등 특수교육 관련 주요 현황
- 방 법: 조사 자료에 대한 검수 철저 및 기한 준수
- 제출처 / 제출일: 국립특수교육원 / 미정

#### 4) '2019년 특수교육 연차보고서' 작성 자료 제출

- 대 상: 시·도교육청, 국립특수교육원, 국립학교, 대학 등
- 내 용: 특수교육 관련 현황에 대한 보고서 국회 제출
- 방 법: 조사 자료 확인 및 점검 철저
- 제출처 / 제출일: 국립특수교육원 / 미정



■ 발 행

전라북도부안교육지원청      교      육      장      정      찬      호

■ 총    괄

전라북도부안교육지원청      교    육    지    원    과    장      임    석    주

■ 기    획

전라북도부안교육지원청      특수교육담당장학사      조    영    재

■ 집    필

전라북도부안교육지원청	교	사	김	소	연
전라북도부안교육지원청	교	사	문	다	희
전라북도부안교육지원청	교	사	송	건	호
전라북도부안교육지원청	특수행정실무사		박	승	준

바른 품성과 창의성을 갖춘 민주시민 육성을 위한

## 2019. 부안특수교육 운영계획

인 쇄 일	2019년 2월 28일
발 행 일	2019년 2월 28일
발 행 처	전라북도부안교육지원청
홈페이지	<a href="http://jbbae.go.kr/">http://jbbae.go.kr/</a>
주 소	전라북도 부안군 부안읍 매창로 113
전 화	(063) 580-7419
F A X	(063) 584-7443





