

더불어 배우고 성장하여 행복을 나누는 따뜻한 교육공동체

---

---

# 2023학년도 용동초등학교 방과후학교 및 돌봄교실 운영계획

---

2023. 3.

**용 동 초 등 학 교**

홈페이지 : <http://jb-yongdong.es.kr>

# 2023학년도 방과후학교 운영계획

용동초등학교

## 1 목 적

- 가. 학생 중심의 다양하고 창의적인 교육경험의 제공을 통해 창의융합형 인재를 육성한다.
- 나. 특기적성, 진로 계발, 교과외 심화·보충 등 다양한 사교육 수요를 흡수·대체하여 사교육비를 경감한다.
- 다. 농어촌 저소득층 자녀에 대한 방과후학교 수강 지원을 확대하여 교육격차를 완화한다.
- 라. 지방자치단체와 대학 등의 인적·물적 자원 활용 및 연계망 구축으로 지역사회학교 실현에 기여한다.

## 2 운영 방향

- 가. (프로그램 개설) 학생, 학부모의 의견을 수렴하여 양질의 다양한 프로그램을 개설 운영한다.
- 나. (참여원칙) 학생들의 강제적인 참여가 아닌 자발적인 참여를 원칙으로 한다.
- 다. (학교운영위원회 심의) 프로그램 편성 및 운영계획, 교재와 재료 선정 기준 등 방과후학교 운영에 관한 주요 사항은 학교운영위원회의 심의 및 자문을 받아 학교장이 결정 운영한다.
- 라. (수강료) 수강료는 무료이며, 방과후학교 제반 경비는 지역교육청 방과후·돌봄 최적화 지원을 받아 운영한다.
- 마. (강사료) 외부강사료는 전북방과후학교 운영계획에서 권장하는 35,000원으로 하되, 지역 특수상황 및 프로그램 특성 등을 고려하여 결정하고, 예산 범위 내에서 교통비 추가 지원이 가능하다.
- 바. (운영시간) 학기 중과 방학 중으로 분리하되, 학생의 건강이나 정규교육과정의 정상적인 운영을 저해하지 않는 범위에서 정하여 운영한다. 1시간의 수업은 40분으로 하되, 프로그램의 성격 등을 고려하여 실정에 알맞도록 조절하여 운영한다.
- 사. (방학 중 운영) 별도 계획에 따라 운영하며 각 부서별 계획과 연계하여 운영할 수 있다.
- 아. (운영방법) 질 높은 다양한 프로그램 제공 및 교원 업무경감을 위해 외부 기관(교육지원청/전주대 두드림)에 위탁 운영하며 학생관리, 홍보, 평가 등은 상호 협력하여 운영한다.

## 가. 연간 운영 절차

단 계	주 요 내 용	비 고
준비 · 검토	<ul style="list-style-type: none"> <li>방과후학교 운영 프로그램 수요 조사(학생, 학부모, 교사)               <ul style="list-style-type: none"> <li>- 개인 또는 업체위탁 실시 여부 포함(필요시)</li> </ul> </li> <li>방과후학교 연간운영계획 수립(학교의 장)               <ul style="list-style-type: none"> <li>- 프로그램 편성 및 운영계획 (프로그램명, 수강료, 수강정원, 운영횟수, 업체위탁 방법 등)</li> <li>- 수강료 산출 내역(강사료 선정 적정성 포함)</li> <li>- 업체 선정 계획(방법, 절차 등)</li> <li>- 홍보 계획, 평가계획, 학생 관리(안전) 계획 등</li> </ul> </li> </ul>	10월~ 12월~
↓		
심의(자문)	방과후학교 연간운영계획 심의(자문) - 학교운영위원회	2월
↓		
선정·계약	<ul style="list-style-type: none"> <li>업체 위탁계약 체결(교육청)</li> </ul>	2월
↓		
운 영	<ul style="list-style-type: none"> <li>프로그램 안내 및 수강생 모집</li> <li>강사 및 업체 선정과 프로그램 운영 전반에 대한 내부 기안</li> <li>프로그램 운영</li> </ul>	3월
↓		
정보공시	<ul style="list-style-type: none"> <li>방과후학교 정보 공시(학교알리미)</li> </ul>	4월
↓		
평가·환류	<ul style="list-style-type: none"> <li>운영 평가</li> <li>결과 공개 및 환류</li> </ul>	수시

## 나. 세부 추진 일정

사 업 내 용	목 표	시 기	대 상	비 고
◦ 기초수요조사 및 분석	1회	12월	학생,학부모,교사	
◦ 연간 운영계획 수립 및 운영위 심의	1회	2월	담당교사	
◦ 방과후학교 위탁업체 선정, 계약	1회	2월	교육청	
◦ 프로그램별 연간 운영계획 수립	1회	2월	프로그램 강사	
◦ 프로그램 운영	연중	연중	부서별	
◦ 정보공시	1회	4월	담당교사	
◦ 프로그램 공개	2회	학기별1회	학부모,교사	
◦ 프로그램 만족도 조사	2회	학기별1회	수강생,학부모	
◦ 프로그램 활동 홍보	연중	수시	전교생,학부모	

## 4

## 방과후학교 프로그램 세부 운영 계획

## 가. 운영 기간 및 시간

- 2023년 3월 2일 ~ 2024년 1월 4일까지 학기 중과 방학 중으로 구분하여 아래와 같이 운영한다.

운영 기간	1학기	23.3.2~23.7.24	2학기	23.8.23~24.1.4	여름 방학	23.7.26~23.8.8	겨울 방학	24.1.8~24.1.19
운영 시간	주중	13:20~15:40	휴일	미운영	방학	09:00~12:10		

※ 기타 사정에 의해 운영 기간 및 시간이 변경될 수 있음.

※ 방학 중 방과후학교 프로그램은 별도의 돌봄 특별 프로그램으로 대체할 수 있음.

## 나. 프로그램 개설 및 운영 계획

- 학생과 학부모의 수요조사 결과를 반영하고 1반당 적정 인원수를 고려하여 편성한다.
- 프로그램 특성을 고려하여 학년을 구분하거나 수준별, 선택형 등으로 운영한다.

순	구분	프로그램	대상학년	예상인원 (명)	운영 시간	주당 교육시수	운영 방법
1	비교과	컴퓨터	4	5	월 14:10~14:50	1	김제 교육지원청 위탁 운영
			5~6	10	월 15:00~15:40	1	
2	교과	영어	1~2	9	화 13:20~14:00	1	
			3~4	14	화 14:10~14:50	1	
			5~6	10	화 15:00~15:40	1	
3	비교과	책놀이	3~4	14	화 15:00~15:40	1	
4	비교과	창의미술	1~2	9	수 15:00~15:40	1	
			3	9	수 14:10~14:50	1	
5	비교과	미술	4~6	15	수 14:10~14:50 수 15:00~15:40	2	
6	비교과	오카리나	1~2	9	목 14:10~14:50	1	
			3~4	14	목 15:00~15:40	1	
7	비교과	우쿠렐레	4	5	목 14:10~14:50	1	
			5~6	10	목 15:00~15:40	1	
8	비교과	스포츠	1~2	9	금 14:10~14:50	1	
			3~6	24	금 15:00~15:40	1	
						16	

## 다. 프로그램 운영 시간표

시간	요일 (학생수)	월						화						수						목						금					
		1	2	3	4	5	6	1	2	3	4	5	6	1	2	3	4	5	6	1	2	3	4	5	6	1	2	3	4	5	6
5교시	13:20-14:00	돌봄						영어I																							
6교시	14:10-14:50			컴퓨터				영어I						돌봄	창의미술		미술	오카리나	돌봄	우쿨렐레						스포츠					
7교시	15:00-15:40				컴퓨터			돌봄	책놀이	영어I				창의미술	돌봄		미술	돌봄	오카리나	우쿨렐레						돌봄			스포츠		

프로그램명	영어, 창의미술, 우쿨렐레	컴퓨터	책놀이, 미술, 오카리나	스포츠
수업 장소	영어체험실	도서실	과학실	강당

※ 기타 사정에 의해 운영 요일 및 시간이 변경될 수 있음

## 라. 교재와 재료 선정

- 교재의 경우 프로그램별로 자체 개발하여 사용하는 것을 원칙으로 하나 지역 사회 환경 등을 고려하여 학교에서 구입할 수 있다.
- 무학년제로 운영되는 프로그램의 교재 선정은 낮은 학년 학생들의 수준을 고려한다.
- 개별 구입의 어려움이 있는 교구의 경우 학교에서 구입하여 제공한다.
- 프로그램 운영 강사의 의견을 존중하되 특정 출판사 및 특정 회사에 교재 및 교구가 편중되지 않도록 한다.

## 5

## 회계관리

- 가. 해당 프로그램을 운영하는데 소요되는 강사료 및 최소한의 필요 경비는 교육청 지원금으로 운영한다.
- 나. 교구 구입 및 수리, 문화의 날 개최 등에 소요되는 경비는 학교기본운영비로 지원한다.
- 다. 수강료와 수업시간
  - 1) 수강료는 학교 운영 예산에 책정된 금액과 놓어촌 방과후학교 운영 지원금 내에서 지급하여 학생들은 무료로 수강한다.
  - 2) 수업시간은 1시간을 40분을 기본으로 하나, 프로그램 특성에 따라 가감할 수 있으며 학교운영위원회 심의를 거쳐 결정한다.
- 라. 기타 자세한 사항은 학교회계처리 규정에 준한다.

- 가. (출결관리) 학부모에게 지각, 결석 상황을 안내하고 출석을 독려한다.
- 나. (생활지도) 프로그램 참여시 교사에 대한 예의 및 참여 태도와 관련하여 수시 지도한다.
- 1) 긍정적이고 바른 생활 태도가 형성될 수 있도록 수시로 지도한다.
  - 2) 학생 건강을 위한 청결한 환경 유지, 청소 시 입장 지도한다.
- 다. (안전지도) 안전지도 및 안전예방교육을 수시로 실시한다.
- 1) 교내 안전 지도 및 안전 귀가 지도를 실시한다.
  - 2) 방과후학교 운영교실을 집중 배치하여 관리의 효율성을 높인다.
  - 3) 직사광선이 가장 강한 시간대, 폭염 특보, 미세먼지·오존 경보 발령, 태풍·집중호우, 폭한, 폭설 등 기타 교육감(학교장)이 위험하다고 판단되는 시기 등에는 실외활동을 자제한다.
  - 4) 태풍, 지진 등 불가피한 자연재해 발생이 예상될 때, 학교장 재량으로 임시휴업일 조치 등과 연계하여 휴강을 검토하고, 학부모 안내 등 학생 안전이 확보되도록 노력한다.
  - 5) 학교 시설물 유지·보수 공사 시 관련 지침 등을 철저히 준수하는 등 학생 안전 확보를 위한 조치를 취한다. ※ 석면 공사, 냉난방기 교체, 내진 보강, 창호 교체, 도색 공사 등
- 라. 방과후학교 교육활동 중에 발생한 사고로서 학생·교직원 또는 교육활동 참여자의 생명 또는 신체에 피해를 주는 모든 사고는 학교안전공제회로부터 보상을 받을 수 있도록 조치를 취한다.
- ※ 외부위탁업체와 계약 시에는 교내·외 안전사고에 대비하여 보상청구 가능하도록 민간보험(영업배상책임보험)의 가입 여부를 확인 후 계약
- 마. 학교장의 관리·감독이 미치지 못하는 방과후학교 교육활동의 경우에는 학교안전사고에 해당하지 않으므로, 학교장은 안전사고 등으로 인한 피해보상을 받을 수 있도록 보험가입 여부를 반드시 확인한다.
- 학교 외부에서 교사 등의 입장 없이 외부위탁업체에 의해 이루어지는 활동을 의미

## 7

## 홍보 및 정보공개

가. 방과후학교 운영에 관한 사항을 아래의 방법으로 홍보한다.

- 1) 학교 누리집에 방과후학교 코너를 개설하고 팝업창을 설치한다.
- 2) 학교 소식지, 가정통신문을 발송하고 SMS 문자메시지를 전송한다.
- 3) 위탁운영업체와의 협의를 통해 방과후학교 공개의 날을 운영하고, 각종 발표회 및 전시회 등을 개최한다.

나. 프로그램 운영 내용 및 결과를 공개한다.

- 1) 부서별 연간 또는 기별 학습 계획 및 준비물에 대한 정보를 제공한다.
- 2) 우수사례 및 우수 프로그램을 수시로 홍보한다.
- 3) 학생과 학부모의 의견 수렴 및 만족도 조사 결과를 안내한다.
- 4) 학교 홈페이지 방과후학교 게시판에 활동 내용을 공개한다.

## 8

## 평가

가. 방과후학교 프로그램 운영 공개 등을 실시하고 평가 결과는 프로그램의 질 개선에 활용한다.

나. 방과후학교 운영 전반에 대한 점검·평가를 실시하여 프로그램 운영에 반영한다.

다. 학부모 모니터링을 활성화하여 방과후학교 운영 전반에 대한 의견을 수렴·반영한다.

평가 분야	평가 내용	평가시기	평가자	비고
프로그램 운영 공개	<ul style="list-style-type: none"> <li>○ 준비, 전개, 정리, 만족도 분야에서 평가</li> <li>- 학습목표 제시, 동기유발, 이해하기 쉬운 설명 등</li> <li>- 2학기는 발표회로 대체</li> </ul>	학기별 1회	학생,학부모 교사	
만족도 조사	<ul style="list-style-type: none"> <li>○ 프로그램 및 강사 만족도 조사</li> <li>- 내용 및 구성에 대한 만족도</li> <li>- 강사 만족도(교수방법, 내용의 충실성, 전문성 등)</li> </ul>	연 2회	학생 학부모 교사	
	<ul style="list-style-type: none"> <li>○ 방과후학교 연간 운영 만족도 조사</li> </ul>	연 1회	학생,학부모 교사	
자체 점검·평가	<ul style="list-style-type: none"> <li>○ 계획수립, 운영개선, 예산확보 및 예산집행, 강사모집, 학습 계획 등</li> </ul>	학년말	교사,교감	

## 9

## 기대 효과

가. 학생 중심의 다양하고 창의적인 교육경험의 제공을 통해 창의융합형 인재 육성에 기여한다.

나. 내실 있는 방과후학교를 운영하여 학부모의 과다한 사교육비를 경감하고 학교 공교육에 대한 신뢰를 증대시킨다.

# 2023학년도 초등돌봄교실 운영 계획

용동초등학교

## I 목 적

1. 초등돌봄교실의 기능을 강화하여 맞벌이·저소득층·한부모가정 등 자녀의 건강한 성장을 돕고, 사교육비를 경감한다.
2. 지역사회 돌봄 서비스 제공기관과의 협력을 통해 돌봄 사각지대를 방지하고, 수요자 맞춤형 돌봄 서비스를 제공한다.
3. 질 높은 방과후 돌봄 서비스를 제공하여 공교육에 대한 수요자 만족도와 신뢰도를 제고한다.

## II 운영 방침

1. (대상) 맞벌이·저소득층·한부모가정 등의 돌봄이 필요한 학생을 대상으로 한다.
2. (운영시간) 학교교육과정 운영 시간과 시정을 같게 하고 방과후학교 프로그램과 연계하여 방과후 13:20부터 17:00까지 오후 돌봄으로 운영한다.
3. (운영규모) 전용교실 1학급을 설치하여 20명 내외로 구성하여 운영한다.
4. (프로그램 개설 운영) 다양한 단체 및 개인활동 프로그램을 운영하며, 외부강사 등을 활용하여 가능한 매일 1개 이상의 단체활동(특기적성) 프로그램을 운영한다.
5. (학교운영위원회) 수익자 부담으로 운영되는 사항 및 돌봄교실 프로그램 위탁 운영 여부 등 돌봄교실 운영계획에 대하여 학교운영위원회의 심의(자문)를 받는다.
6. (운영방법) 돌봄교실 운영, 생활지도, 안전 및 귀가지도 등은 돌봄전담사가 맡아 실시하고, 단체 활동(특기적성) 프로그램은 질 높은 다양한 프로그램 제공 및 교원 업무경감을 위해 외부 기관 및 단체에 위탁 운영하며 학생관리, 홍보, 평가 등은 상호 협력하여 운영한다.
7. (돌봄전담사) 돌봄전담사의 근무시간, 채용, 임금, 복무는 「전라북도교육청소속 교육공무직원 관리규정」에 준한다.

## III 세부운영 계획

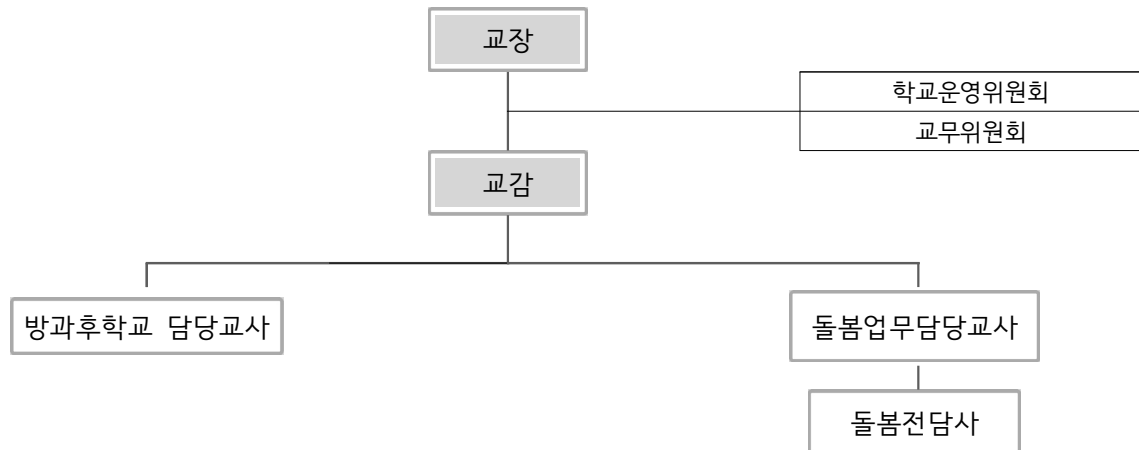
### 1. 운영 개요

운영유형	운영시간	장소	대상	수용인원	비용부담
오후 돌봄	13:20 ~17:00	전용교실 (1실)	1~3학년 중 맞벌이·저소득층·한부모가정 등의 학생 중 희망자	20명	간식 무료
방학중 돌봄	9:00 ~15:00	전용교실 (1실)	학기 중 돌봄교실에 참여한 학생 중 희망자	20명	급·간식 무료
단체활동 프로그램	13:20 ~15:40	프로그램별 운영 교실	1~3학년 오후 돌봄 참여 학생 및 4학년 학생 (※농촌 소규모 학교인 특수사항 고려)	23명	수강료 무료



## 2. 운영 조직 및 담당

### 가. 운영 조직



### 나. 운영 역할

- 1) 교장, 교감 : 운영 감독, 관리
- 2) 담당교사 : 기본계획 수립
- 3) 돌봄전담인력 : 돌봄 학생관리
- 4) 교무위원회 : 돌봄교실 주요 운영 사항 협의체, 프로그램 선정, 급·간식 등 세부사항 협의

## 3. 운영기간 및 시간

- 학기 중과 방학 중으로 구분하여 아래와 같이 운영한다.

구 분		기 간	시 간	비 고
학기중	1학기	2023. 3. 2 ~ 7. 24	월~금 13:20~15:40	※ 기타 예산 및 학교 사정에 의해 변경될 수 있음 ※ 휴일, 공휴일 제외 ※ 방학 중에는 특별 프로그램으 로 대체 가능
	2학기	2023. 8. 23 ~ 2024. 1. 4		
방학중	여름방학	2023. 7. 26 ~ 8. 8 (10일간)	09:00~14:30	
	겨울방학	2024. 1. 8 ~ 1. 19 (10일간)		

## 4. 학생 선정 및 운영 학급 편성

### 가. 대상 학생 선정

- 1) 1~3학년 중 맞벌이·저소득층·한부모가정 등의 돌봄이 꼭 필요한 학생을 대상으로 한다.  
다만, 지역 및 학교여건에 따라 담임 등이 추천한 학생(예 일시적 실직, 일시적 경력단절 등  
으로 구직중인 가정의 자녀 등)도 포함한다.  
- 선정 자료 : 학부모 희망서 기재 내용, 담임조사서, 관련 증빙서
- 2) 참여 학생은 신청서를 제출하여야 하며, 중도 포기자는 재입급하는데 있어 제한을 둘 수 있으며, 전  
입생은 전입일을 기준으로 입급할 수 있다.

## 나. 학급 편성 및 담당

- 1) 오후 돌봄 1교실을 편성하여 20명 내외(최대22명) 운영
- 2) 오후 돌봄 운영은 돌봄전담사가 담당

## 5. 프로그램 운영

### 가. 운영 기준

- 1) 과제 지도, 독서 등 개인 활동과 예체능 등 단체 활동으로 구성하되, 대상 학생의 수준·특성을 고려한 수준별, 특성별 그룹을 편성하여 지도가 이루어지도록 함
- 2) 연간 돌봄 활동 계획 및 주간 돌봄 계획안을 작성 운영함(돌봄전담사)
  - 가) 돌봄 교실 운영 관련 서류(일일 돌봄 활동 일지, 학생·학부모상담기록 등) 비치
  - 나) 학교홈페이지, 가정통신문 등을 활용하여 돌봄 교실 주간 돌봄 계획안을 사전에 예고하여 내실 있는 돌봄 활동이 이루어지도록 함.
- 3) 학생·학부모의 요구를 반영한 양질의 프로그램 기획, 운영
  - 가) 단체 프로그램은 외부강사 또는 교원을 활용하여 매일 1개 이상 놀이·안전 등 창의·인성을 신장시킬 수 있는 프로그램을 운영
  - 나) 개인 활동은 참여하는 학생들이 개인적·자율적으로 활동할 수 있도록 함
- 4) 지역사회 자원을 적극 활용한 다양한 프로그램 운영
- 5) 각종 안전사고 예방교육을 월 1회 이상 실시
- 6) 돌봄 교실 운영평가는 연 2회 실시하고, 차년도 운영 계획 등에 반영

### 나. 운영 내용

- 1) 발달단계를 고려한 신체활동과 인성활동 중심으로 구성
- 2) 외부강사가 진행하는 단체 프로그램 외의 모든 활동에 돌봄전담사가 임장 책임 관리
- 3) 세부활동 운영 계획

#### 가) 초등 돌봄 교실 운영 계획

##### ① 오후 돌봄 교실

학교명	전체 학급수	전체 학생수	돌봄 교실 운영 계획								
			참여 학년	참여 학생수	운영 교실수	운영 형태	교실 형태	운영시간		돌봄 인력수	교실 운영수
								오후	방학중		
용동초	6	34	1~3	17	1	직영	전용	13:20 ~ 17:00	9:00 ~ 14:30	1	1

##### ② 단체활동 프로그램

학교명	전체 학급수	전체 학생수 (예상)	단체활동 프로그램 운영 계획							
			참여 학년	참여 학생수 (예상)	운영 형태	교실 형태	운영시간		위탁 강사수	프로그램 운영수
							오후	방학중		
용동초	6	34	1~4	22	위탁	겸용 교실	13:00 ~ 15:40	9:00 ~ 12:10	3	3

##### ③ 별도 프로그램 : 방학중 돌봄교실(별도 계획하여 운영)

## 나) 초등돌봄교실 개설 프로그램 및 인원

### ① 오후 돌봄 교실

프로그램	대 상	인원(명)	주당 시수	활동 내용
오후돌봄	1~2학년	9	5시간	전래놀이, 독서활동, 교구 활동, 창의활동 등
	3학년	8	2시간	
	1~3학년	귀가 상황에 따라 달라짐	5시간	귀가 준비, 하교 지도

### ② 단체활동(특기적성) 프로그램

순	프로그램	대상학년	예상인원(명)	운영 시간	주당 교육시수	운영방법
1	주산암산	1~2	9	월 14:10~14:50	1	김제 교육지원청 위탁 운영
		3~4	14	월 15:00~15:40	1	
2	케이넥스	1~2	9	월 15:00~15:40	1	
		3	9	월 14:10~14:50	1	
3	책놀이	1~2	9	화 14:10~14:50	1	

## 다) 초등돌봄교실 프로그램 시간 운영 계획

시간	요일 (학생수)	월						화						수						목						금					
		1	2	3	4	5	6	1	2	3	4	5	6	1	2	3	4	5	6	1	2	3	4	5	6	1	2	3	4	5	6
		(5)	(4)	(8)	(5)	(7)	(4)	(5)	(4)	(8)	(5)	(7)	(4)	(5)	(4)	(8)	(5)	(7)	(4)	(5)	(4)	(8)	(5)	(7)	(4)	(5)	(4)	(8)	(5)	(7)	(4)
5교시	13:20-14:00	돌봄																													
6교시	14:10-14:50	주산암산	케이넥스					책놀이						돌봄								돌봄									
7교시	15:00-15:40	케이넥스	주산암산					돌봄							돌봄					돌봄						돌봄					

(  : 돌봄교실,  : 단체활동 프로그램 )

프로그램명	주산암산	케이넥스, 책놀이
수업 장소	영어체험실	과학실

※ 기타 사정에 의해 운영 요일 및 시간이 변경될 수 있음

## 6. 돌봄전담사 운용

- 가. 학교회계직인사관리규정 적용, 개인별 근로계약서(무기계약직) 작성
- 나. 관리 및 지도·감독 : 행정실, 학교장, 돌봄업무담당교사
- 다. 근무상황관리(교감) 및 업무 일지 작성하여 결재

## 7. 급식 및 간식

- 가. 학기 중에는 간식을 제공한다.
- 나. 급간식은 교육비 지원 대상 학생에게는 전액 무상으로 제공하고, 그 외의 학생은 소득수준에 따라 수익자 부담으로 제공하는 것이 원칙이나 농촌 소규모 학교의 특성상 예산의 범위 내에서 교육비 지원 대상이 아닌 일반 학생에게도 무상 제공할 수 있다.
- 다. 간식은 학생 영양 및 수요를 고려하여 다양하게 제공하고, 식중독 사고 등 안전사고를 미연에 방지하기 위해 완제품을 제공하도록 한다.
- 라. 선정된 메뉴와 섭식 내용은 일지에 자세히 기록한다.
- 마. 급식은 안전하고 위생적인 업체 선정을 통한 매식을 원칙으로 하며 제공업체의 관련 보험(음식물 배상 책임보험 등) 가입 여부를 확인한다.
- 바. 급간식에 대해서는 식중독 등 안전사고 예방을 위해 위생관리를 철저히 하고 안전사고에 대비하여 보존식을 보관한다.
  - ※ 보존식 보관 관리
    - 식중독 등 안전사고에 대비하여 대상 인원 상관없이 음식종류별로 각각 100g 이상 소독·건조된 기구로 담아 전용냉동고 -18℃ 이하에서 144시간(6일) 동안 보관한다. 보존식 보관기간은 관공서의 휴무일을 포함하여 산정한다.
    - 보존식은 냉각시켜 간식 일자, 간식명, 채취시간, 채취자, 냉동고 온도 등을 기록하여 보관한다.
- 사. 보건교사와 협조하여 식품 알레르기 현황 등 특이체질을 파악하여 안전사고를 예방한다.

## 8. 생활지도

- 가. (계획 수립) 연간 운영계획 수립 시 생활수칙을 마련한다.
- 나. (체제 구축) 전 교직원 및 학부모 안전생활 체제를 구축한다.
- 다. (생활지도 내용) 기본 생활 습관, 언어생활, 교우관계 등을 지도한다.
- 라. (출결관리) 돌봄교실 출석부를 만들어 출결사항을 확인한다.
  - 학생출결 등의 문자메시지 전송(SMS)등 알림서비스를 활용하여 학부모에게 안내한다.
- 마. (이동 사항 관리) 사전에 허락받지 않은 학생의 교실 밖 개별 활동을 제한하고 돌봄전담인력 및 프로그램 위탁강사의 인솔 하에 돌봄활동을 수행한다.
- 바. (체벌 금지) 학생에 대한 체벌은 전면 금지한다.

## 9. 학생안전지도 및 시설물 관리

- 「초등돌봄교실 운영 길라잡이」를 참고하여 안전관리에 만전을 기한다.

### 가. 학생안전지도

1) 안전관리 대응 체계를 구축한다.

2) 체계적인 안전지도를 실시한다.

가) 돌봄교실 관계자(돌봄전담사)에 대한 안전교육을 실시한다.(월 1회 이상)

나) 돌봄프로그램에 의한 돌봄교실 참여학생 안전교육 및 사례 대처 방법에 대한 시뮬레이션 실시한다. (월 1회 이상)

3) 현장체험학습 시 학생 안전사고 예방에 철저를 기한다.

4) 음식물 위생 관리에 철저를 기해 식중독을 예방한다.

5) 안전한 귀가를 위한 학생별 지도방안을 학부모와 협의하여 시행한다.

가) 학부모 동행 귀가를 원칙으로 하고 학부모 미동반 귀가 시 등을 대비하여 대리인 사전 지정제 등으로 운영한다.

나) 학부모 요구에 의해 학교 자율의 개인별 귀가 시간을 결정할 수 있다.

다) 학생의 귀가 시간은 입실 시 제출된 귀가 동의서에 의해 귀가하는 것을 원칙으로 한다. 단, 정해진 시간 외의 귀가 요구 시에는 학부모의 확인 후에 귀가시킨다.

라) 학교버스 이용 귀가 시 돌봄전담사 책임 하에 임장 관리한다.

6) 야외 단체 활동은 학교장의 허가를 받은 후 돌봄전담사 책임 하에 임장 관리한다.

7) 학생 실종 및 유괴 등의 각종 사고에 대한 예방 지도를 한다.

8) 경찰지구대 순찰 협조 및 학교 경비 강화, 배움터지킴이, 자율방범대와 연계 하여 돌봄 교실의 안전을 강화한다.

- 학교 경비 강화: 돌봄교실 주변 및 출입구에는 CCTV를 통해 외부로부터의 내방자를 확인하고, 수상한 사람의 침입을 막아 안전사고를 예방·관리한다.

9) 각종 시설물에 안전표지판과 비상구 표지를 그림과 글씨로 부착하고 점검한다.

10) 돌봄교실 운영 중 학생 안전사고 보상 가능

- 학교장의 관리·감독 하에 이루어지는 학교 안팎의 모든 교육활동은 학교안전공제회의 보상 범위에 포함

11) 돌봄전담사, 돌봄담당교사 등의 책임 하에 학생 관리 상황을 실시간으로 제공하는 등 학부모와의 소통 체계를 마련하여 운영한다.

12) 위탁계약 시 수탁자는 영업배상책임보험에 의무 가입해야 한다.

### 나. 시설물 및 비품 등 관리

1) 위생적인 환경을 위하여 학교방역을 시행할 때 반드시 돌봄교실을 포함하여 소독을 실시한다.

2) 시설물의 수시 안전점검 실시로 위험요소를 사전에 예방한다.

3) 돌봄교실의 비품은 관련 규정에 따라 목록 및 대장으로 관리하고 사용한다.

## 10. 학부모 홍보

가정의 1차적 돌봄의 중요성 및 선택과 집중을 통한 돌봄교실 운영 내실화 필요성 등에 관한 교육을 아래와 같은 방법으로 실시한다.

홍보방법	홍 보 내 용
지면홍보	가정통신문
통신홍보	학교홈페이지 : 학생의 생활이나 활동 모습, 프로그램 등
대면홍보	신입생 예비소집일 설명회, 학부모 상담주간 활용, 돌봄교실 관련 학부모 연수 및 공개의 날 등

## 11. 평가 및 환류 계획

### 가. 평가 방법 및 내용

순	방 법	내 용
1	학생, 학부모 만족도 조사	• 학기별 / 프로그램별 / 돌봄전담인력, 프로그램 지도강사별 만족도 조사 실시(설문조사, 협의회 등)
2	돌봄교실 활동 공개	• '돌봄교실 공개의 날'을 계획하여 운영
3	전담부서 및 전교직원 운영 평가	• 학기별 실시(설문조사, 협의회 등)/학생·학부모 만족도 조사 실시 병행

### 나. 평가 결과의 환류

- 평가 결과 장점은 확대하고, 문제점은 개선한다.
- 평가 결과는 공유하고 돌봄교실 운영 개선 자료로 활용한다.
- 학생지도, 학부모 상담 자료로 활용한다.

## IV 기대효과

가. 다양하고 질 높은 안전한 돌봄 서비스 제공으로 학생, 학부모의 만족도 제고 및 사교육비를 경감한다.

나. 양육 부담 완화로 여성의 사회 진출 확대 및 저출산 문제 완화에 기여한다.

다. 다양한 체험의 기회를 제공함으로써 인성교육과 정서교육 함양에 기여한다.

## 2023 용동초 돌봄교실 안전관리계획

### 1. 안전 점검

- 돌봄교실 안전점검
  - 매주 금요일 안전점검 체크리스트를 활용하여 돌봄교실 및 주변 환경 총 점검 실시

### 2. 안전한 돌봄교실 환경 구성

- 교실 내에서 지켜야 할 안전 규칙과 안전 대책표 부착
- 소화기 사용법, 화재 발생 시 대피요령 게시 및 대처법 교육 실시(학기별 2회)
- 감염병 예방을 위하여 하교 후 책걸상 및 교구, 문 손잡이 등 접촉이 있었던 부분 수시 소독

### 3. 안전지도 실시

- 돌봄교실의 안전지도는 실습을 통하여 위험한 상황을 사전에 예방하고 대피하는 태도와 능력을 기르며, 문제를 주위에 알리고 신고할 수 있는 능력 함양
- 학교의 전 직원에 대하여 돌봄교실 안전관리 전반에 대한 연수 실시 및 위급상황 시 협력 도모
- 돌봄교실 참여 학생에 대한 월 1회(저학년의 경우 매주) 이상 안전교육 실시 및 사례 대처 방법에 대한 시뮬레이션 실시


학교 내·외에서 일어날 수 있는 안전사고와 관련하여 안전교육 매월 실시

월	안전교육 주제	월	안전교육 주제
1월	“신호등이 없을 땐 어떻게 건너요?”	2월	“○, ×퀴즈로 알아봐요” -약을 먹을 때 지켜야 할 일에 대해 알기-
3월	“안전한 길 찾아보기” -보도와 차도를 구별해 보고, 보도를 안전하게 다니는 방법 알기-	4월	“나는 어떻게 건나요?” -학교 실내사고-
5월	“나의 급식태도는 어떤가요?” -급식실에서 지켜야할 규칙-	6월	“병균, 꼼짝 마!” -우리 몸속으로 병균이 들어오는 경로와 여러 가지 질병을 예방하는 방법-
7월	“안전하게 물놀이를” -수영장에서 일어날 수 있는 사고와 안전하게 물놀이를 하는 방법-	8월	“분명하게 말해요” -소중한 내 몸을 지키려면 어떻게 해야 할까요?-
9월	“내 가방 속 친구들” -학용품을 잘못 사용하여 다치는 경우 알아보고, 안전하게 사용하는 법 알기-	10월	“내가그린 안전그림” -체육시간, 운동장 활동 시 주의해야 할 점 그리기-
11월	“어떻게 해야 할까요?” -집에 혼자 있을 때 어떻게 해야 하는지 알아보기-	12월	“교통표지판의 종류와 뜻 알아보기”

#### 4. 안전지도 내용

분야	관리내용	점검내용
활동 안전	실내 활동	교재·교구, 문구, 생활지도
	실외 활동	운동장, 놀이기구, 실외 운동
귀가 안전	안전 귀가 계획 수립	학생 개인별 관리카드
	학부모 동행 귀가	귀가동의서, 귀가일지
	통학버스 이용 귀가	귀가 차량, 귀가 안내
	지역사회 연계	인근 경찰 지구대 협조, 순찰 강화, 지역사회 인력 확보
감염병 안전	감염병예방 확인 조치	개인위생관리 요령 지도, 손 세정제 비치, 체온 측정, 감염병 병력 파악
	감염병 확인	감염병 발생 확인
	감염병 조치	감염병 증상에 따른 조치
응급처치	기본 원칙	응급처치 실시, 119 신고, 응급처치에 필요한 도구 구비
	응급상황 대비를 위한 준비	응급상황 대비 교육 및 훈련, 응급 시 처리 절차 비치, 구급상자 및 비상연락망 준비, 학부모 동의서 및 사고보고서 준비, 응급환자관리 대책반 구성
	응급처치의 단계	초기단계, 경과단계, 사후조치단계

##### 가. 활동 안전

실내 활동	교재·교구	<ul style="list-style-type: none"> <li>• 학생이 사용하는 교구는  (KC 마크)가 있는 것을 구입</li> <li>• 교구의 날카로운 부분이나 모서리, 가시, 갈라진 곳이 없는지 확인하여 안전한 교구를 제공</li> </ul>
	문구	<ul style="list-style-type: none"> <li>• 칼이나 가위 등을 사용할 때 특히 안전사고가 발생하지 않도록 지도</li> <li>• 색종이, 유점토 등 채색이 되어 있는 경우, 색소가 유해할 수 있으므로 입에 대지 않도록 안내</li> <li>• 가위 손잡이에 손가락을 넣고 빙빙 돌리거나 휘두르면 주변 사람이 다칠 수 있으므로 조심하여 사용하게 안내</li> <li>• 끝이 무디며 가볍고 안전한 것을 사용하도록 안내</li> <li>• 칼날은 칼집 안쪽으로 끝까지 넣은 후 보관하고 가능하면 조임 장치가 있는 커터 칼 사용</li> <li>• 셀로판테이프의 칼날에 손을 다치지 않도록 조심스럽게 자르도록 안내</li> </ul>
실외 활동	운동장	<ul style="list-style-type: none"> <li>• 운동장에서 활동 전에 파진 곳, 돌, 유리조각 등 위험요소가 있는지 확인·점검</li> <li>• 정해진 장소에서 활동을 하도록 안내</li> <li>• 많은 학생들이 활동을 하는 경우, 학생들 간의 부딪힘, 날아온 공 등에 의해 다치기 쉬우므로 학생들에게 주의하도록 안내</li> <li>• 초등돌봄전담사의 시선이 미치지 않는 구석진 장소에서 학생들이 놀지 않도록 항상 점검</li> </ul>
	놀이기구	<ul style="list-style-type: none"> <li>• 연령에 맞는 놀이기구를 사용하도록 안내</li> <li>• 놀이터에 돌, 유리조각, 금속 조각 등이 있는지 확인</li> <li>• 놀이기구가 안전하게 고정되어 있는지, 파손되거나 녹슬거나, 깨진 곳, 페인트칠이 벗겨진 곳 등이 있는지 확인</li> <li>• 놀이기구 주변에 콘크리트 기초가 돌출되어 있거나 방치된 장애물이 있는지 확인</li> <li>• 여름철에는 놀이기구가 강한 햇볕에 심하게 달구어져 화상을 입을 수 있으므로 주의</li> </ul>
	실외 운동	<ul style="list-style-type: none"> <li>• 경기를 하거나 놀이를 할 때 다른 사람에게 피해를 주지 않아야 하며, 서로 부딪혀 다치는 경우가 많이 생기므로 놀이규칙을 지키도록 안내</li> <li>• 준비운동을 철저히 하여 부상 예방</li> </ul>
체험 활동		<ul style="list-style-type: none"> <li>• 사전 답사를 실시하여 위험 요소 및 현장 상황 등을 파악한 후 안전계획을 수립하고, 안전교육을 실시</li> <li>• 학생 인솔 시 (담당)교사(초등돌봄전담사) 반드시 동행하여 안전지도 철저</li> <li>• 버스는 등록된 차량으로 인적사고에 대비한 보험가입이 되어 있는지 확인하고, 정해진 절차에 따라 계약 실시</li> <li>• 체험활동 시 지켜야 할 안전사고 예방 사전지도 실시, 대중교통 이용 시 대중교통 이용 안전 규칙지도 철저</li> </ul>



<ul style="list-style-type: none"> <li>• 1일형 체험학습에 대한 안전 강화 : 학교 밖에서 이루어지는 1일형 현장체험학습은 계획 수립 후, 사전에 학교장의 허가를 득하고, 사전 답사를 통해 시설 안전을 확인하고, 1일 3시간 이상 또는 1일 2시간씩 2회 이상 운영되는 경우 청소년수련활동 인증 여부를 확인(<a href="http://yap.youth.go.kr">http://yap.youth.go.kr</a>)한다.</li> </ul>									
<div>체험활동 관련 안전 지도 내용</div> <table> <tr> <td>교통안전</td><td> <ul style="list-style-type: none"> <li>• 횡단보도 이용 시 교통안전규칙을 지키고 뛰지 않는다.</li> <li>• 대중교통 이용 시 대중교통 이용 안전규칙에 따르며, 차례를 지키고 장난을 치지 않는다.</li> </ul> </td></tr> <tr> <td>승강기안전</td><td> <ul style="list-style-type: none"> <li>• 에스컬레이터를 탈 때는 황색 안전선 안에 서고 손잡이를 잡는다.</li> <li>• 에스컬레이터에서는 뛰거나 걸지 않는다.</li> </ul> </td></tr> <tr> <td>물놀이 · 빙상활동</td><td> <ul style="list-style-type: none"> <li>• 음식섭취 후 바로 활동하지 않고, 반드시 준비운동을 한다.</li> <li>• 안전규칙을 지키며 개인행동을 하지 않는다.</li> <li>• 선생님이나 안전요원이 지켜보는 곳에서 놀이활동을 한다.</li> </ul> </td></tr> <tr> <td>관람 활동</td><td> <ul style="list-style-type: none"> <li>• 조용히 하고 뛰어다니지 않는다.</li> <li>• 선생님의 지도에 따르며 개인행동하지 않는다.</li> <li>• 전시된 작품이나 물건을 함부로 만지지 않는다.</li> </ul> </td></tr> </table>		교통안전	<ul style="list-style-type: none"> <li>• 횡단보도 이용 시 교통안전규칙을 지키고 뛰지 않는다.</li> <li>• 대중교통 이용 시 대중교통 이용 안전규칙에 따르며, 차례를 지키고 장난을 치지 않는다.</li> </ul>	승강기안전	<ul style="list-style-type: none"> <li>• 에스컬레이터를 탈 때는 황색 안전선 안에 서고 손잡이를 잡는다.</li> <li>• 에스컬레이터에서는 뛰거나 걸지 않는다.</li> </ul>	물놀이 · 빙상활동	<ul style="list-style-type: none"> <li>• 음식섭취 후 바로 활동하지 않고, 반드시 준비운동을 한다.</li> <li>• 안전규칙을 지키며 개인행동을 하지 않는다.</li> <li>• 선생님이나 안전요원이 지켜보는 곳에서 놀이활동을 한다.</li> </ul>	관람 활동	<ul style="list-style-type: none"> <li>• 조용히 하고 뛰어다니지 않는다.</li> <li>• 선생님의 지도에 따르며 개인행동하지 않는다.</li> <li>• 전시된 작품이나 물건을 함부로 만지지 않는다.</li> </ul>
교통안전	<ul style="list-style-type: none"> <li>• 횡단보도 이용 시 교통안전규칙을 지키고 뛰지 않는다.</li> <li>• 대중교통 이용 시 대중교통 이용 안전규칙에 따르며, 차례를 지키고 장난을 치지 않는다.</li> </ul>								
승강기안전	<ul style="list-style-type: none"> <li>• 에스컬레이터를 탈 때는 황색 안전선 안에 서고 손잡이를 잡는다.</li> <li>• 에스컬레이터에서는 뛰거나 걸지 않는다.</li> </ul>								
물놀이 · 빙상활동	<ul style="list-style-type: none"> <li>• 음식섭취 후 바로 활동하지 않고, 반드시 준비운동을 한다.</li> <li>• 안전규칙을 지키며 개인행동을 하지 않는다.</li> <li>• 선생님이나 안전요원이 지켜보는 곳에서 놀이활동을 한다.</li> </ul>								
관람 활동	<ul style="list-style-type: none"> <li>• 조용히 하고 뛰어다니지 않는다.</li> <li>• 선생님의 지도에 따르며 개인행동하지 않는다.</li> <li>• 전시된 작품이나 물건을 함부로 만지지 않는다.</li> </ul>								

#### 나. 귀가 안전

- 안전 귀가 계획 수립
  - 학생 개인별 관리카드를 작성(귀가 시간, 하교 후 가는 곳, 귀가 방법, 귀가동행보호자 및 연락처 등)
- 귀가 안전 지도
  - 퇴실 시 귀가 동의서에 의한 귀가
  - 차량 이용 시 반드시 승·하차 도우미 동승 및 귀가 안전교육 실시
- 귀가 안전 실시
  - 버스 승하차 시 최종 인원 확인 및 안전 운전

#### 다. 감염병 안전

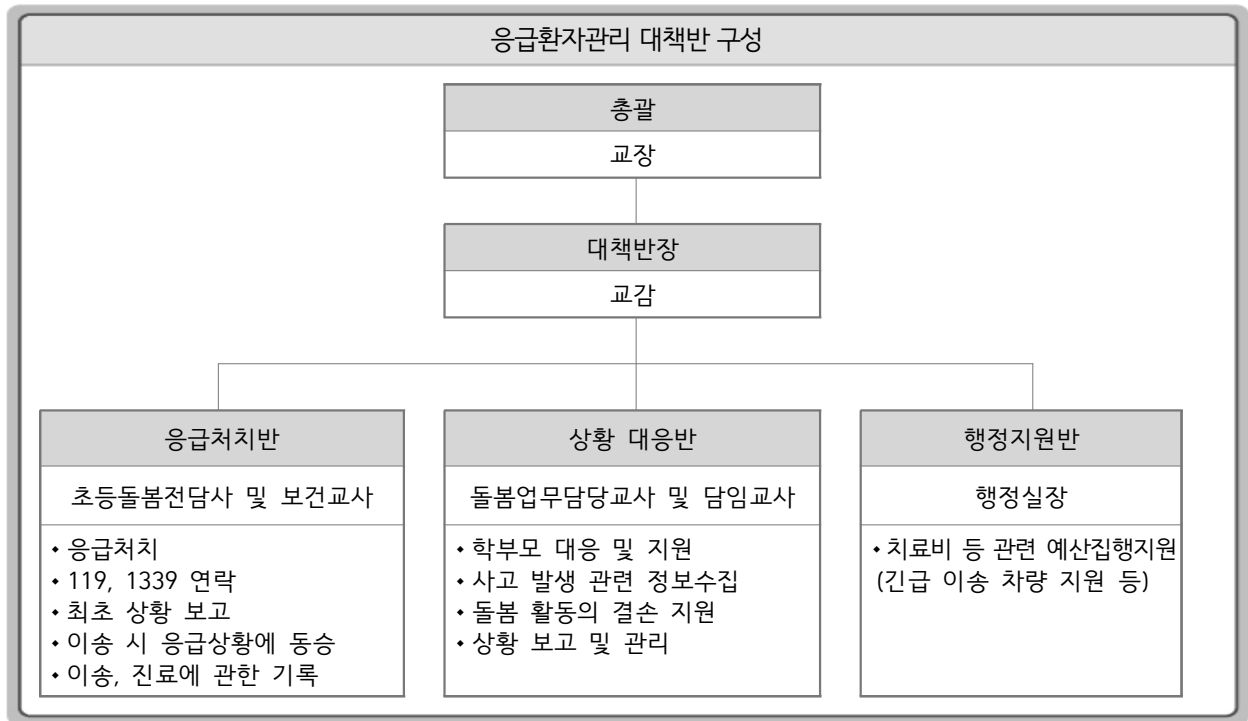
- 감염병 예방 확인 조치
  - 기본적인 개인위생관리 요령을 지도하고, 특히 손씻기와 기침예절 강조
  - 교실 내 또는 돌봄교실 근처 화장실에 학생들이 사용할 손 세정제(비누)가 항상 비치되어 있는지 확인
  - 기침을 하는 학생에게 마스크를 제공하고, 학생들을 대상으로 체온을 측정하여 이상 여부 확인
  - 감염병 병력이 있는 학생의 경우, 학부모로부터 증세를 파악하여 주의를 기울임
- 감염병 확인 및 조치
  - 학교에서 주로 발생하는 감염병의 주요 증상을 정확하게 인지
  - 감염병이 유행하는 기간 중에는 접촉을 통한 감염 가능성이 높으므로 외부인의 교실 출입을 제한하고 다른 학생들과 접촉이 많은 단체 활동을 자제시키며 지속적으로 상태를 관찰함
  - 보건교사를 통해 감염병 증상이 확인된 경우, 보호자와 연락하여 즉시 귀가시키고, 정확한 진단 및 치료를 받도록 안내
  - 조금이라도 의심 증상이 있을 경우, 보건교사 및 담임교사에게 연락하고, 필요한 조치(관찰 또는 귀가)를 취함

#### 라. 응급처치

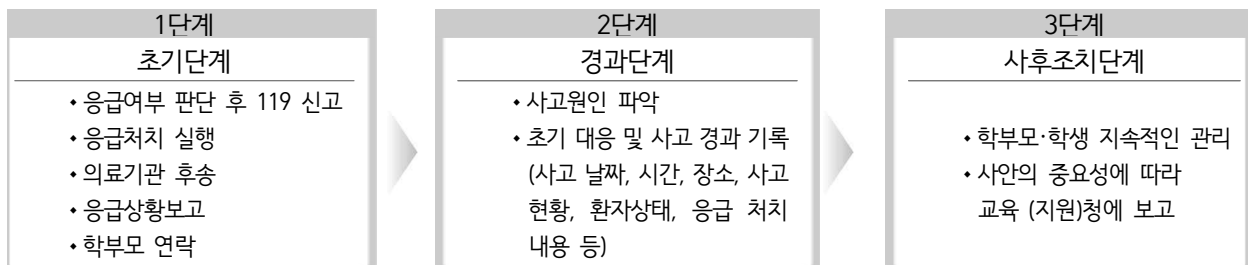
- 응급상황 대비를 위한 준비
  - 초등돌봄전담사는 기도 확보와 심폐소생술 등의 응급처치법과 상해예방, 감염성 질병예방에 관한 교육과 훈련을 받음
  - 학생의 비상연락망, 응급 시 도움을 요청할 수 있는 기관의 전화번호(응급의료센터 1339 등)와 응급 시 처리 절차는 돌봄교실 벽면에 부착하거나 쉽게 찾을 수 있는 곳에 두어 언제든지 필요할 때 쉽게 볼 수 있도록 조치
  - 체험활동을 나갈 때 돌봄업무담당교사 및 초등돌봄전담사는 휴대용 구급상자 및 비상

## 연락망 준비

- 응급상황 발생에 대비하여 학부모 동의서를 준비하고 학교장을 총괄로 하는 응급환자관리 대책반을 구성하여 응급상황 발생 시 신속하고 원활하게 대처



## • 응급처치 단계별 절차



## 응급상황 판단 기준 및 응급환자 신고 시 전달할 기본 정보

### • 응급상황 판단 기준

기도폐쇄	경련 및 마비	전기 손상
호흡 곤란이나 숨을 쉬지 않는 경우	심장마비	중독
심장질환이나 흉통	의식이 없는 경우	익수
중등도 이상의 화상	심한 출혈	척추 손상 의심

### • 응급환자 신고 시 전달할 기본 정보

- 환자가 발생한 위치, 주소 및 전화번호
- 응급상황이 발생한 경위와 환자 상태
- 주위의 위험요소 유무 (화재, 사고, 위험물질 등)
- 환자의 수

## 5. 간식 및 급식 안전 확보

### 가. 재료의 구매·보관

- 품질·신선도·위생·유통기한 등을 확인하여 구입
- 제공업체의 보험(음식물배상책임보험 등) 가입여부 확인
- 도시락 구입 시 식품안전나라에 식품제조가공업으로 등록된 업체인지 확인  
※ 식품안전나라(foodsafetykorea.go.kr)→전문정보→업체검색→업체명 검색
- 부득이 학교 인근 음식점 구입 시 식품안전나라에 영업신고 된 음식점인지 확인
- 시·군·구 지자체에 대한 협조공문 발송 등을 통해 업체 위생 점검 등 협조 요청
- 매식 업체와 계약 시 구매, 운반, 제공, 사후처리 등 위생절차 전반에 대한 내용 명시
- 구매한 간식, 도시락은 배달 즉시 섭취, 부득이한 경우 조리 후 2시간 이내 섭취
- 냉장·냉동고에 식품을 보관할 때, 제품에 표시된 보관 온도 및 방법 등을 확인하여 보관

### 나. 조리·배식

- 도시락은 수령 후 즉시 섭취 원칙, 부득이한 경우 가급적 조리 후 2시간 이내 섭취
- 조리 및 배식환경은 항상 청결하고 위생적으로 관리
- 뜨거운 음식의 경우, 화상의 위험이 있으므로 약간 식힌 상태에서 배식
- 초등돌봄전담사는 학생들에게 알레르기 반응 등이 나타나는지의 여부 확인

### 다. 청결 유지

- 냉·온장고는 오염 여부를 수시로 확인하며 청결하게 관리
- 정수기는 청결히 관리하고, 뜨거운 물에 의한 화상을 입지 않도록 주의
- 쓰레기통은 매일 비운 후, 세척하여 청결하게 관리
- 식기류 및 조리기구 등은 끓는 물에 삶거나 소독하여 청결하게 관리

### 라. 보존식(간식 및 급식) 보관방법

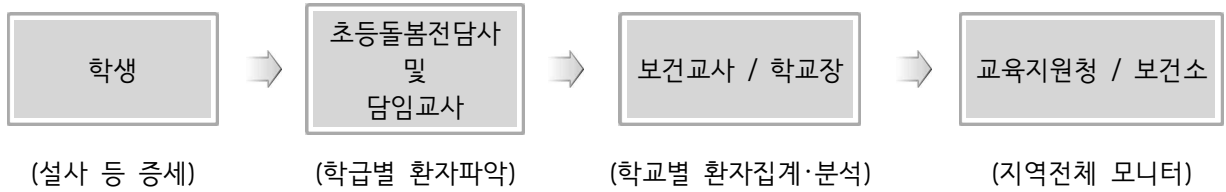
- 보존식은 배식 직전에 보관하여 보관
- 보존용기는 스테인레스 재질 및 뚜껑이 있는 소독·건조된 전용용기 사용
- 멸균 소독된 보존용기가 없는 경우 멸균봉투(일반 지퍼백 허용)사용
- 보존식은 식품위생법령상 보존식 보관 의무대상이 아니어도 음식 종류별로 1인분 분량으로 보존(개별 포장제품은 포장 상태 그대로 보존)
- 납품받은 가공완제품은 포장을 뜯지 않은 원상태로 보관
- 보존식을 담을 때에는 용기 뚜껑을 닫은 다음 채취일시, 채취자, 메뉴명 등을 보존식 기록양식에 적은 후 용기에 부착
- 보존식은 전용냉동고(-18℃ 이하)에 144시간(6일) 동안 보관

### 마. 식품 알레르기 학생관리

- 학기초 보건교사와 협조하여 학생의 아토피, 천식, 식품 알레르기 증상 등 특이 체질을 파악하여 안전사고를 예방하고 응급환자 발생 시 대책 마련
- 알레르기를 유발하는 식품 섭취 시 심하면 사망까지 이를 수 있으므로 해당 학생의 식단에서 알레르기를 유발하는 식품을 반드시 제거
- 가공식품 구매 시 원재료명 및 함량을 확인하여 알레르기 유발식품이 포함되어 있는지 여부를 반드시 확인
- 식품 섭취 후 2시간 이내에 반응이 일어나므로, 식사 후 학생의 특이반응을 수시로 살핍

## 6. 식중독 사고 발생 시 대처 요령

### 가. 학교 집단 환자 감시체계



### 나. 대응 방법

- 복통 및 설사증상이 있는 학생을 신속히 파악하여 최초 발병일시 및 급식여부를 기록
- 질병 확인을 위한 보건소의 환자 채변 및 설문조사에 협조하고, 가정통신문을 발송하여 학부모에게 식중독 및 발생 사실을 통보
- 가정에서 발병 시 보건소 또는 인근 의료기관의 진료를 받도록 지도
- 안전한 음식물 섭취 및 손 씻기, 물 끓여 먹기 등 학생 보건안전교육 강화
- 학교안전전공제회에 안전사고 보상규정 적용
- 배식 전 식품 안전 상태 확인
- 식중독 발생 시에는 보관 또는 사용 중인 식재료를 역학조사가 완료될 때까지 폐기하지 않음
- 식중독 발생으로 보건소 등 관계기관에 보존식 인수·인계시 인수증을 받고 인계