

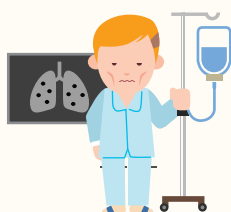


# 액상형 전자담배 관련 보건복지부 권고 사항

최근 미국에서 액상형 전자담배 사용으로 의심되는

**“중증 폐손상 사례”** 및 **“사망사례”**가 다수 보고 되고 있습니다.

(‘19.10.15. 기준)



중증 폐 질환 사례 **1,479건**



사망사례 **33건**

\* 국내 액상형 전자담배 관련 폐손상 의심사례 접수 1건에 대해 질병관리본부에서 조사 중

지금까지 확인된

중증 폐손상 사례의 공통된 증상은 다음과 같습니다.



호흡기 이상 증상

- 기침
- 호흡곤란
- 가슴통증



소화기 이상 증상

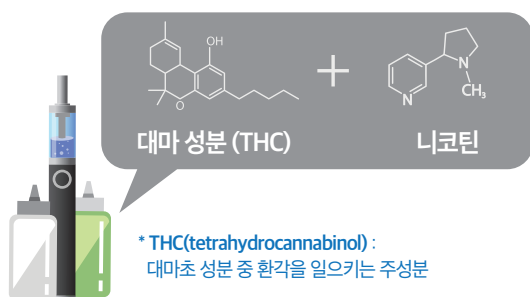
- 메스꺼움
- 구토
- 설사



기타 증상

- 피로감
- 발열
- 체중감소

“중증 폐손상 및 사망사례”의 대다수가 **대마 성분(THC)\*** 및 **니코틴 함유 액상형 전자담배**를 사용한 것으로 확인되었으며, 일부는 **니코틴만 포함된 제품**을 사용한 것으로 확인되었습니다.



현재, 미국 정부는 “중증 폐손상 및 사망사례”에 대한 원인물질 및 인과관계를 규명 중이며, 조사가 완료될 때 까지 **액상형 전자담배의 사용을 자제할 것을 권고** 하였습니다.



중증 폐손상 및 사망을 초래할 수 있는 것으로 의심되는  
액상형 전자담배  
**모든 국민은 액상형 전자담배를  
사용하지 마십시오**



**미국 내 발생 사례의 79%가 35세 미만, 18세 미만도 15%**

**명심 하세요**



19세 미만  
청소년에게  
판매금지

전자담배 및 전자담배 기기장치류는 청소년 유해약물·물건으로  
청소년 대상 판매 금지 제품입니다.

또한, 청소년 판매 불가 제품임을 알 수 있도록 **청소년유해표시**를 하여야 합니다.

**아동·청소년**



**절대 액상형 전자담배를 사용하지 마십시오.**



액상형 전자담배를 사용하여 **호흡기 이상 증상**(기침, 호흡곤란, 가슴통증),  
**소화기 이상 증상**(메스꺼움, 구토, 설사) 및 **기타 증상**(피로감, 발열, 체중감소 등)을  
보인 경우 **부모님이나 선생님에게 알리고 즉시 병의원을 방문**하여 주십시오.



액상형 전자담배를 사용하는 경우 **임의로 전자담배 액상 및 기기를 변형,  
개조, 분해, 혼합하는 등의 행위를 절대 금해야 합니다.**

또한, **불법적인 경로를 통해서 구입한 액상형 전자담배는  
절대 사용해서는 안 됩니다.**

**교사 및 학부모**



아동·청소년이 **액상형 전자담배를 사용하지 않도록 각별히 지도**하여  
주시기 바랍니다.



액상형 전자담배를 사용하여 **호흡기 이상 증상**(기침, 호흡곤란, 가슴통증),  
**소화기 이상 증상**(메스꺼움, 구토, 설사) 및 **기타 증상**(피로감, 발열, 체중감소 등)을  
보인 경우 **즉시 액상형 전자담배 사용을 중단시키고 병의원을 방문토록  
조치**하여 주십시오.



보건복지부



한국건강증진개발원  
국가금연지원센터