

2024학년도 학교안전사고 예방 계획(안)

안전번호	2023-25
------	---------

발의년월일	2024. 1. 25.
발 의 자	학 교 장
담 당 자	

1. 제안이유

1. 학교안전사고 예방 및 보상에 관한 법률 제4조, 같은 법 시행령 제6조
2. 학교안전사고 예방을 위해 예방계획을 수립하여 운영하고자 함

2. 주요내용

1. 학교현황
2. 재난대응체계
3. 예방활동
4. 안전교육
5. 안전훈련

3. 기대 효과

- 사전 예방활동을 통해 안전사고 없는 학교문화 조성
- 학생들의 안전한 학습환경 마련
- 사안발생 시, 올바른 대처 및 처리로 피해 최소화

※ 별첨: 2024학년도 학교안전사고 예방 계획 1부.

학교안전사고 예방 계획

2024. 3.

소양중학교



목 차

I. 학교 현황	1
II. 재난대응체계	2
III. 예방활동	7
IV. 안전교육	10
V. 안전훈련	13

I

학교 현황

1. 일반 현황

학교명	소양중학교	설립 구분	공립
주 소	전라북도 완주군 소양면 소양로 223		
전 화	063-243-8650	홈페이지	http://jb-soyang.ms.kr
교 장	학교안전책임관		

2. 학생 및 교직원 현황

학생 (명)	1학년		2학년		3학년		합계	

교직원 (명)	교원		행정 직원		교육공무직원		학생보호인력		기타		합계	

3. 학교 위치



II

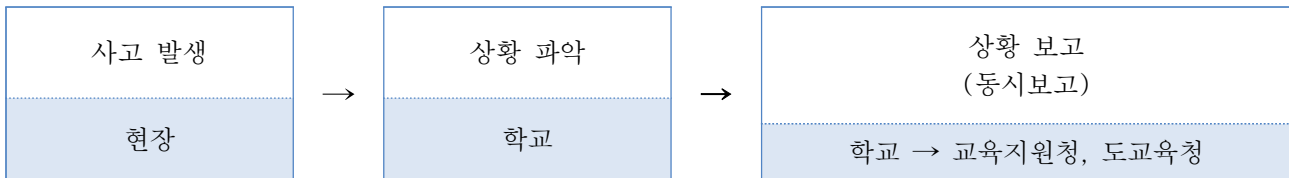
재난 대응 체계

1. 안전사고 관리지침



2. 학교 안전사고 보고체계 (학교 → 교육지원청, 도교육청)

가. (동시보고) 안전사고 발생 시 신속한 상황파악을 위해 사고현장에서 교육지원청, 도교육청에 동시 보고



나. (보고방법) 안전사고 발생시, 전라북도교육청 안전신고 대표메일(jbe119@jbedu.kr)을 통해 24시간 일관성 있는 보고체계 유지

- 안전사고 발생 최초보고 시 학교에서는 관할 교육지원청, 전라북도교육청(학생안전관리지원단)에 동시 보고

※ 전북교육청 메일로 보고 후 유선(063-239-3119)연락

▶ 안전사고 발생 시 신속한 상황파악을 위해 사고현장에서 교육지원청, 도교육청에 동시 보고

< 도교육청으로 보고해야 하는 사고 >

- 교육활동 중 사고 : 병원진료를 요하는 **중상(3주) 이상**의 사고
- 교육활동 외 사고 : **사망 1명 또는 부상 5명 이상**의 사고
- 학교관련 시설에 대한 화재, 붕괴, 폭발 사고 등
- 학교현장의 폭발사고로 인명피해가 발생하고 시설피해가 심한 경우
- 학교현장에서 신종 전염병 최초 발생 및 법정 전염병 집단 발생 시
- 학교현장에서 대규모 사이버 테러 발생
- 기타 언론보도 등 사회적 파장이 예상되는 사건사고 및 국가적 대응이 필요한 재난재해 발생 시

3. 재난대응 관계기관 연락망

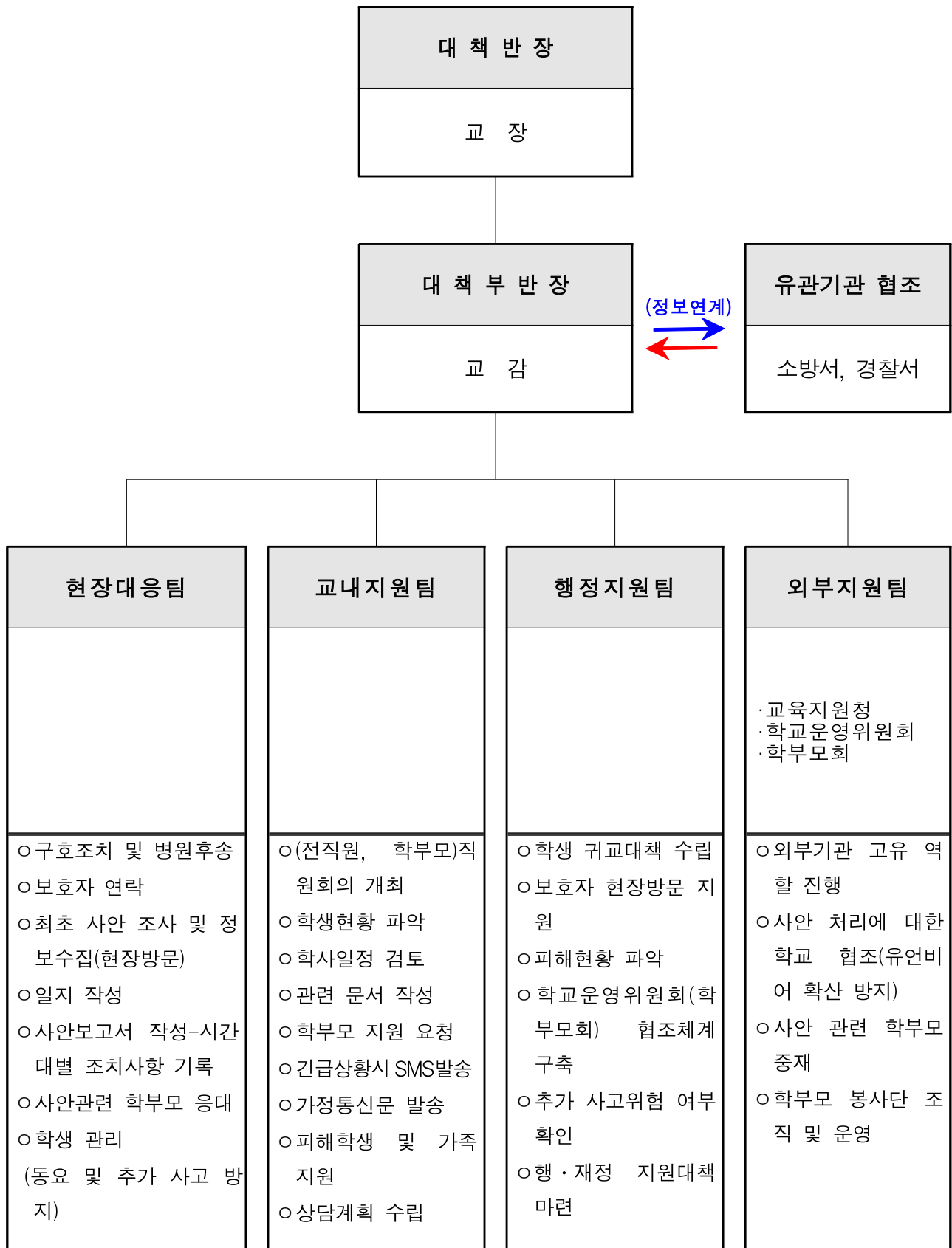
○ 공공기관 비상연락처

소양면사무소	290-3560	소양예비군면대	243-8113
소양파출소	244-0112	소양초등학교	243-8006
소양119지역대	290-0291	소양보건지소	290-3135
완주교육지원청	270-7650	완주군청 (재난안전과)	290-2901

4. 대피경로 및 대피장소 ※, 화재나 지진시 승강기 사용 금지

대피경로	대피학급
본관 서편 계단으로 내려와 서편 출입구를 통해 운동장으로 대피	1학년, 2학년, 3-2
본관 동편 계단으로 내려와 동편 출입구를 통해 운동장으로 대피	3-1

5. 사고지휘체계



직 책		임 무	비 고
최초 발견자		- 119신고/112신고 - 사고현장 보존(사진 및 동영상, 가림막 설치 등)	
대책 반장	학교장	- 사고대책반 소집 및 회의주재 - 사안논의 및 사고처리안 결정 → 해결방안 지시 - 학교운영위원장, 학부모회장 사고 통지 및 협조 요청 - 사안처리에 대한 보호자 불신해소 대책 강구	
대책 부반장	교감	- 학교장 부재 시 업무 대리 (현장사고 대책 총괄) - 상황실 운영(전용 전화번호 및 기록자 2인 지정) - 팀 구성 및 역할 배정 - 정보 종합 및 분석(언론 일원화 : 언론, 학부모, 시민단체 등) - 팀별 사안 처리 진행상황 확인(체크리스트 검토) - 유관기관 협조 의뢰 - 보호자에 대한 대응 및 요구사항 논의(대책부반장 및 팀장)	
현장 대응팀		- 현장대응팀장(담당자별 세부역할 지시) - 교감 부재 시 업무대리(현장사고 대책 총괄) - 사안 관련 학부모 응대 및 의견수렴	
		- 학년 피해 상황 종합 - 학년 관리(학생 동요 및 추가 사고 방지 대책 수립)	
		- 사고현장 이동 및 상황파악, 정보수집, 시간대별 상황 보고 - 최초 사안 조사 및 사안보고서 작성	
		- 피해상황 종합 및 피해학생 후송병원별 학생인원 파악 - 시간대별 조치사항 기록(현장 대응팀 일지 작성)	
		- 사안관련 학생 정보제공(상담기록, 교우관계 등) - 보호자 연락 - 학급 학생의 심리적 안정 및 교실 정상화 노력	
		- 응급조치 및 의료자문 - 학교안전공제회 업무 처리(피해 학생 및 교직원 등 보상)	
교내 지원팀		- 교내지원팀장(담당자별 세부역할 지시) - 학생 현황 파악 - 직원회의 개최, 비상연락(전직원, 학부모) - 피해학생 및 가족 지원 - 학사일정 검토	
		- 관련 문서 작성	
		- 상황실 전화응대 - 시간대별 조치사항 기록(현황판 및 체크리스트, 일지 작성)	
		- 사안 관련 학급 및 현장목격자 등 상담 필요 학생 상담지원 (필요시 외부지원팀 자문 및 지원 요청)	
행정 지원팀		- 학생 귀교 대책(이동수단 확보)수립 - 현장이동 지원 및 인적·물적 지원 - 물적 피해 현황 파악 - 추가 사고 위험 여부 확인 - 교육시설공제회 업무 처리(재산 및 시설) - 행.재정 지원	
외부 지원팀	협력지원 단체	- 전문 외부기관 고유 역할 진행	
	학교운영위원회	- 사안 처리에 대한 학교 협조(유연비어 확산 방지)	
	학부모회	- 사안 관련 학부모 중재 - 학부모 봉사단 조직 및 운영	

6. 분야별 재난 및 안전관리 업무 현황

분야별	업 무 내 용	담당부서
재난·안전관리 기획 및 조정· 총괄	<ul style="list-style-type: none"> 재난·안전관리 기획 및 조정·총괄 재난·안전사고 발생 시 총괄 및 지휘 재난관리 협조기관과 네트워크 유지·관리 안전관리계획 및 집행계획 수립 	학교장 교감 안전담당교사
풍수해 (태풍·호우·대 설·지진·화재)	<ul style="list-style-type: none"> 관련 재난업무 총괄 피해상황 복구계획 수립 및 소요예산 조치 실질적인 대응 및 조치활동 	학교장 행정실장
학교시설 안전관리	<ul style="list-style-type: none"> 관련 재난업무 총괄 재난위험시설물 지정 및 관리 교육시설물 안전관리 피해상황 복구계획 수립 및 소요예산 조치 실질적인 대응 및 조치활동 	행정실장
감염병, 황사 폭염, 식중독	<ul style="list-style-type: none"> 예방대책 및 피해대책 수립 예방을 위해 학생, 교직원, 학부모 교육(가정통신문, 홈페이지, 동영상 등 활용) 피해학생 발생 시 즉각적인 조치 	보건담당교사
현장체험학습	<ul style="list-style-type: none"> 수학여행, 수련활동, 현장체험활동 시 필요한 사전 안전교육 실시(동영상, 가정통신문 등) 	현장학습 담당교사 및 담임교사
학생폭력	<ul style="list-style-type: none"> 학교폭력 예방을 위한 교육 (경찰서와 연계하여 강의, 동영상 시청 등 다양한 방법 활용) 학교폭력예방을 위한 정기적 설문 실시 실질적인 대응 및 조치활동(학생 상담, 학교폭력자치위원회 등) 정기적인 교직원 연수 실시 	학교폭력책임 교사
성폭력	<ul style="list-style-type: none"> 학교폭력 예방을 위한 교육(경찰서와 연계, 인형극, 강의, 동영상 시청 등 다양한 방법 활용) 학생 안전교육 관련 업무(정기적인 심폐소생술 교육, 성폭력예방교육, 학교폭력안전교육 등) 추진 정기적인 교직원 연수 실질적인 대응 및 조치활동 	학교폭력책임 교사 보건교사
등하교 안전	<ul style="list-style-type: none"> 학급에서 지속적인 교통안전 지도 실시 (안전한 횡단보도 통행 지도법, 무단횡단 금지, 신호준수 등) 학교 주변 차량 이용 시 안전 지도 경찰서, 녹색어머니, 배움터지킴이 선생님의 협조 하에 안전한 등굣길 조성 교통안전 캠페인 실시 	각 학급 담임
실험·실습실 안전사고	<ul style="list-style-type: none"> 실험도구 안전 사용 방법 교육 화학품, 약품 사용법, 안전한 처리 방법 교육 전반적인 과학실 안전관리 	과학과교사 및 담임교사

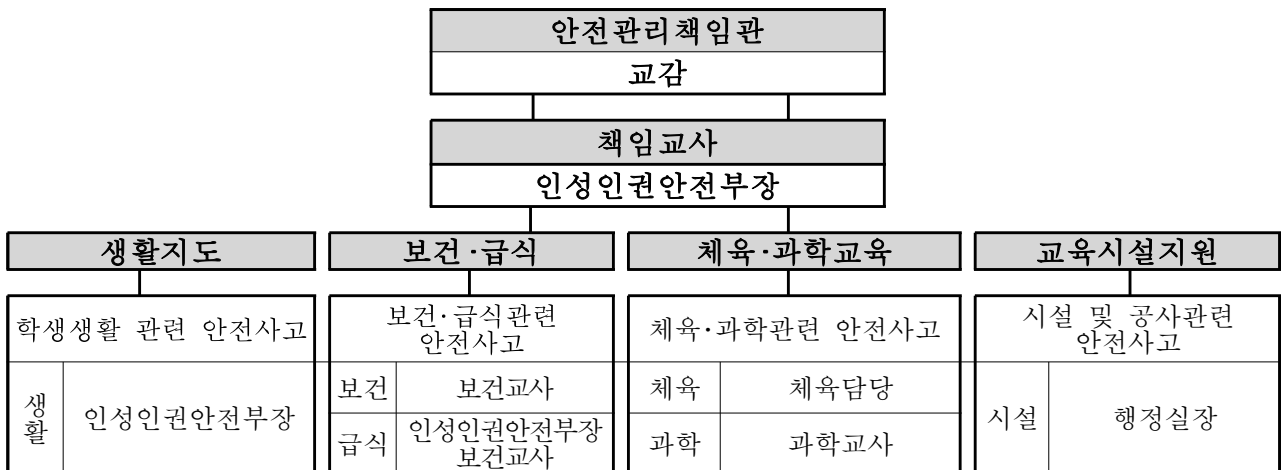
III

예방활동

1. 학교안전책임관계 운영

가. 교감, 책임교사, 보건 및 급식담당교사, 체육 및 과학담당교사, 행정실장등으로 안전관리책임관제를 구성하여 상시 운영

<안전관리 책임관계 조직표>



나. 안전관리 책임관계 구성원의 역할

■ 안전관리 책임관

- 학생의 안전교육 및 안전사고 예방을 위한 계획 수립
- 교원의 안전 역량 함양에 대한 교육 실시
- 안전사고 전반에 대하여 총괄하고 사안발생시 전반적인 조사방향의 방향
- 각 안전 담당들이 유기적으로 서로 연결하도록 하고 학교안전관리 체계를 상시 점검
- 안전사고 발생 시 학교장 및 상부기관에 보고 책임 담당

■ 책임교사

- 사안 조사 시 피해·가해학생의 담임교사 및 전문상담교사 등의 협조를 얻어 사안의 진상을 조사
- 안전사고 상황, 주위 학생 안전 및 질서 유지, 진행상황 등을 육하원칙에 따라 기록하고 증인 및 증거자료 확보 후 학교폭력의 사항일 경우 자치위원회에 보고
- 사소한 사안이라도 안전사고 전담기구에 보고하고 필요시 회의록 작성

■ 보건담당

- 사고학생의 신체적·정신적 상황을 파악하고, 사고학생을 신속하게 응급조치한 후 전문기관에 의뢰
- 긴급한 사안의 경우 119에 연락을 취하고 피해학생 병원 이송 시 동승

■ 급식·체육·과학 담당

- 안전사고 발생시 보건담당에게 바로 연락하여 필요한 응급조치를 취하고 바로 학교 안전관리 책임관에 연락
- 긴급한 사안의 경우 119에 연락을 취하고 피해학생을 병원에 바로 이송

행정실장

- 책임교사가 필요하다고 판단하여 협조를 요청한 경우, 사고학생에 대한 진료 검사 및 상담을 안내하여 학생의 안전을 최우선으로 협조

- 학교안전공제회에 지체 없이 사건통지 및 공제급여를 청구

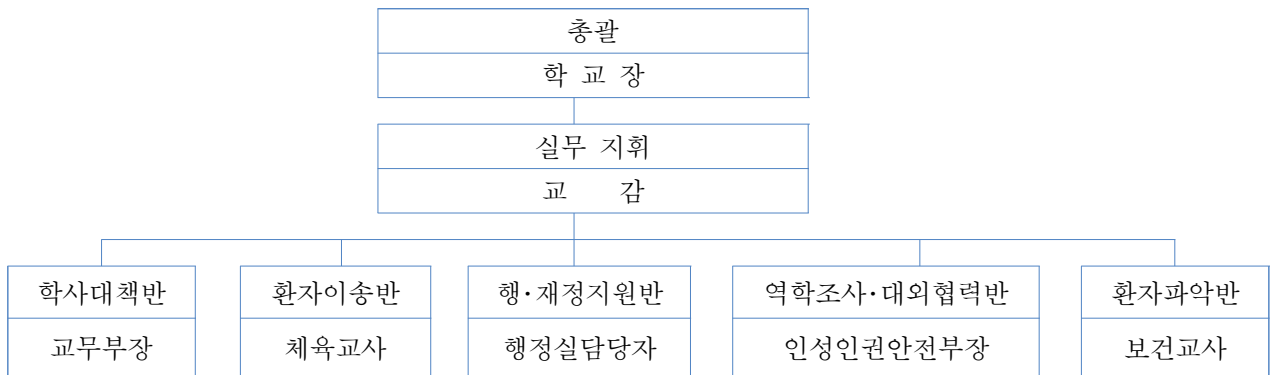
다. 유의사항

- 안전관리책임관, 책임교사, 보건담당, 행정실장이 사안 발생 시 유기적인 협조를 위해 평소 학교내 시설안전 실태, 학생생활지도 방안 등에 대한 협의를 지속적으로 실시

- 성폭력, 심각한 상해 등 신체적 폭력의 경우 보건교사가 초기의 피해를 정확하게 파악하여 증거로 보존하고, 신속하게 조치

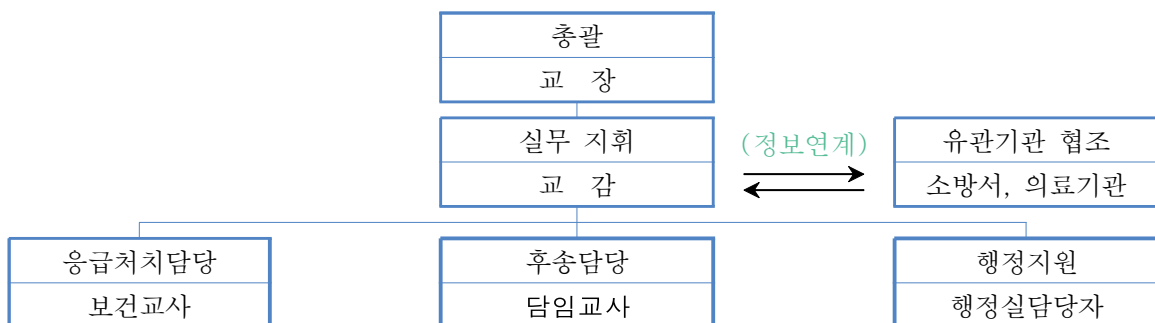
- 담임교사가 자체 해결한 사안은 안전사고 전담기구에 보고 후 종료

라. 학교 식중독 교내대책반 구성



마. 응급구조체계 조직

- 각종 안전사고 및 재난 사고시 응급구조 체계



2. 방문객 출입에 관한 방침

- 외부 출입자 일반출입증 및 일일 방문증을 발급하여 관리 : 행정실

○ 방문객 출입수칙을 작성하여 출입자가 볼 수 있도록 게시

○ 항시 방문객 출입통제를 강화하기 위해 학교가 정해 놓은 외부출입문 통제 규정을 철저히 실행

3. 등하교 지도 및 급식시간, 점심시간 안전지도

- 아침 등교지도 : 교통사고 예방 지도, 전교직원
- 점심시간 지도 : 급식 질서 유지와 학생관리(무단 외출 및 일탈행동 예방 지도)
- 취약지역 : 후관 건물 주변 및 다목적실 주변

4. 장애학생 안전보호

- 학교는 장애학생의 특성을 고려하여 재난대응 조력자 지정제도 운영

장애학생			조력자	비고
학년	반	성명		
1				
2				
3				

5. 체육시설 안전

- 체육시설에 대한 안전점검 실시 : 월1회
- 학교장, 행정실장, 체육교사의 정기시설 안전점검 실시

6. '학교 안전점검의 날(매월 4일)' 운영

- 학교관리자, 교사, 학생 등이 역할 분담을 통해 매월 학교 전체에 대한 안전점검 실시
<'안전점검의 날' 구성원별 역할>

구성원	역할(임무)
학교장, 행정실장	▶ 전체 시설 세부 점검
담임교사	▶ 조·종례 및 점심시간 등을 이용해 교실 및 복도 안전점검
행정실장	▶ 점검결과 기록 유지 확인, 점검결과 확인 및 학교장 보고
시설담당자	▶ 점검결과 기록 및 행정실장 보고
담임 외 교사	▶ 교과교실 및 특별실 안전점검(과학실, 급식실, 체육관 등)
학 생	▶ 교실 및 복도 안전점검

- 학생회와 함께하는 '안전점검의 날' 운영
 - 학생자치회에서 요구한 안전 위협요소에 대해서 즉각 조치

7. 영상정보처리기기(CCTV) 관리

- 관련규정 : 소양중학교 CCTV 설치·운영규정
- 설치 대수 : 21대
- 설치 위치 및 촬영범위 : 교외, 및 교내 복도
- 자동저장 장치에 의한 실시간 녹화

1. 안전교육 51차시 교육과정 편성

○ 학교 안전교육을 아래와 같이 8대 영역 33차시로 편성

대분류	중분류	소분류	차시			
			1학년	2학년	3학년	합계
생활안전	시설 및 제품이용 안전	시설안전	10	10	10	30
		제품안전				
	실험실습안전					
	신체활동 안전	체육 및 여가 활동 안전				
	유괴 및 미아사고 방지	유괴 및 미아사고 방지				
교통안전	보행자안전	교통 표지판구별하기	10	10	10	30
		길을 건너는 방법				
		보행안전				
	자전거안전	안전한 자전거 타기				
		안전한 자전거 관리				
	오토바이안전	오토바이 사고의 원인과 예방				
		오토바이 운전 중 주의 사항				
	자동차 안전	자동차사고의 원인				
자동차사고 예방법						
대중교통안전	대중교통 이용 안전수칙					
폭력 및 신변안전	학교폭력	언어폭력	10	10	10	30
		물리적 폭력(신체, 금품갈취, 강요)				
		심리 정서적 폭력				
		사이버폭력				
	성폭력	성폭력예방 및 대처방법				
		성매매 예방				
	자살	자살예방 및 대처방법				
가정폭력	가정폭력 예방 및 대처방법					
약물 중독 예방	약물중독	마약류 폐해 및 예방	6	6	6	18
		흡연 폐해 및 예방				
		음주폐해 및 예방				
		고카페인 식품 폐해 및 예방				
사이버 중독 예방	사이버중독	인터넷게임 중독	4	4	4	12
		스마트폰 중독				
재난안전	화재	화재발생	6	6	6	18
		화재발생시 안전수칙				
		소화기 사용 및 대처방법				
	사회재난	폭발 및 붕괴의 원인과 대처방법				
		각종 테러사고 발생시 대처요령				
	자연재난	홍수 및 태풍 발생시 대처요령				
지진·대설·한파·낙뢰 발생시 대처요령						
직업안전	직업안전의식	직업안전 의식의 중요성	3	3	3	9
		직업안전 문화				
	산업재해의 이해와 예방	산업재해의 의미와 발생				
		산업재해의 예방과 대책				
	직업병	직업병의 의미와 발생				
		직업병의 예방과 대책				
	직업안전의 예방 및 관리	산업재해 관리				
정리정돈						
보호구 착용						
응급처치	응급처치의 이해와 중요성	응급처치의 목적과 일반원칙	2	2	2	6
		응급상황 시 행동요령				
		응급처치 전 유의사항 및 준비				
	심폐소생술	심폐소생술				
자동제세동기의 사용						
계			51	51	51	153

2024학년도 학생 안전교육 계획

구분	차시	관련 교과	소분류	활동요소	담당	교육시기		비고
						1학기	2학기	
생활안전 (10시간)	1	현장체험	시설안전	시설이용 안전수칙		1		
	2	수련활동	시설안전	다중이용시설의 안전수칙		1		
	3	과학	실험실습안전	실험실습안전		1		
	4	과학	실험실습안전	실험실습안전			1	
	5	체육	체육및여가활동안전	체육 및 여가활동 안전		1		
	6	체육	체육및여가활동안전	계절놀이 안전			1	
	7	체육	체육및여가활동안전	물놀이(등산,캠핑) 안전		1		
	8	체육	체육및여가활동안전	운동상해 발생 시 대처법		1		
	9	기타	식품안전	식품종류에 따른 보관법		1		
	10	도덕	공공시설 사용	공공시설 이용 안전과 에티켓		1		
교통안전 (10시간)	1	창체	자전거 안전	자전거 사고 사례			1	
	2	창체	자전거 안전	자전거사고원인과 예방		1		
	3	기술가정	오토바이 안전	오토바이사고사례		1		
	4	기술가정	오토바이안전	오토바이사고원인 및 예방			1	
	5	기술가정	자동차 안전	자동차사고 원인		1		
	6	창체	자동차 안전	도로 통행시 주의사항			1	
	7	창체	자동차 안전	자동차사고 사례		1		
	8	과학	자동차 안전	급정차, 안전띠의 필요성			1	
	9	수련활동	대중교통안전	대중교통 사고사례		1		
	10	현장체험	대중교통안전	대중교통 이용 중 유의사항			1	
폭력및신 변안전 (10시간)	1	보건	성폭력	성폭력예방 및 대처방법			1	
	2	국어	언어/사이버폭력	언어/사이버폭력해			1	
	3	국어	언어/사이버폭력	언어/사이버폭력 예방 및 대처		1		
	4	보건	자살예방	자살예방 및 스트레스해소법			1	
	5	창체	가정폭력	가정폭력 유형 및 대처			1	
	6	창체	학교폭력	학교폭력유형과 위험성		1		
	7	창체	학교폭력	학교폭력유형별 대처 및 신고방법		1		
	8	창체	금품갈취	금품갈취 예방과 대처		1		
	9	도덕	가정폭력	가족 간 소통방법		1		
	10	도덕	성폭력	성매매위험성 인식하기			1	
약물중독 (6시간)	1	과학	마약	향정신성 물질 피해 및 예방		1		
	2	과학	마약	중독성 물질 피해 및 예방			1	
	3	체육	흡연	흡연 피해 및 예방			1	
	4	과학	흡연	흡연 피해 및 예방		1		
	5	창체	음주	음주 피해 및 예방		1		
	6	기술가정	고 카페인 식품	고 카페인 식품			1	
사이버 중독 (4시간)	1	기술가정	인터넷게임중독	인터넷게임 사용규칙			1	
	2	기술가정	스마트폰중독	스마트폰 건전한 사용		1		
	3	정보	사이버 도박	사이버도박 유형 및 예방			1	
	4	정보	사이버 예절	올바른 사이버 예절		1		
재난안전 (6시간)	1	화재대피훈련	화재발생	화재예방 및 대처		1		
	2	기타.과학	화상	화상대처 요령			1	
	3	재난대피훈련	폭발 및 붕괴	폭발붕괴원인 및 대처			1	
	4	민방공대피훈련	각종 테러	테러의 개념 및 대처		1		
	5	사회	자연재난	지진, 대설, 한파 대처			1	
	6	사회	자연재난	홍수 및 태풍 대처		1		
직업안전 (3시간)	1	기술가정	직업병의 의미와 발생	직업안전문화와 필요성			1	
	2	기술가정	산업재해관리	산업재해 의미와 유형 사례			1	
	3	진로	직업안전 의식	안전장비 올바른 사용방법		1		
응급처치 (2시간)	1	체육	응급처치의 목적과 일반원칙	응급처치의 의미			1	
	2	창체	심폐소생술	심폐소생술		1		
계	51					28	23	

2. 야외 학습 안전사고 예방교육

- 야외학습시 교육자료, 현장정보 등을 학생들에게 미리 제공하고 사전교육 실시
 - 일시 : 야외학습 실시 전 교과 및 창의적 체험활동 시간을 활용
 - 내용 : 교육 프로그램 안내, 차량 이동 및 숙소 등의 안전대책, 비상시 대처방법 안전사고 예방교육 실시
 - 방법 : 현장체험학습 안전길라잡이(교육부), 학생안전길라잡이(도교육청) 등 이용

3. 생활 속 안전위험 분야 예방 교육

- 안전생활 습관화를 위해 ‘5분 안전교육’ 일상화
 - 과학실험 및 체육수업 시작 전에 수업내용과 연계된 “5분 안전 교육” 실시(과학실험 안전매뉴얼 준수 등)

< 5분 안전교육 >

- ▶ 실험실 안전수칙, 문어발식 전기기구 사용 금지, 이상 증세 발견 시 대처방법, 수업시작 전 준비운동, 과도한 경쟁방지, 보호장구 착용 등 실시

- 교실, 계단, 복도 등에 학생들이 익히고 실천하는 안전 수칙 마련 및 ‘5분 안전교육’ 시 안전 수칙 교육 실시
- 화재, 미세먼지, 폭염 등 재난발생시 적절한 대처를 위한 발령 단계별로 행동요령 관련 교육 실시

4. 실험실 안전교육

- 실험 전 5분 안전교육 실시(의무) : “실험실 안전수칙” 게시·활용
 - 수업 시작 타종 직전에 자율적으로 읽고, 실천하도록 습관화
 - “과학실험안전매뉴얼” 활용 실험 안전교육
 - 시기 : 매 학기, 각 1시간(과학시간)
 - 장소 : 과학실
 - 지도교사 : 과학교과 담당교사
 - 교육내용
 - ▶ 과학실험안전매뉴얼 및 실험실 안전을 위해 필요한 사항
 - 교육방법 : 실습 체험 위주 교육
 - ▶ 안전 장구 및 장비 등 사용법
 - ▶ 응급조치 및 대처 방법, 비상 탈출방법 등
- 학생 “실험 시 유의사항” 지도 : 매 실험 시작 전 실험내용과 관련하여
 - 실험 기구 및 재료 안전하게 다루기, 화학물질 안전하게 취급하기
 - 사고 발생 시 응급조치 및 대처 방법 등
- “물질안전보건자료(MSDS)” 활용 및 교육 : 과학교사
 - 교육시기, 내용, 방법 등 포함 계획 수립·시행

5. 자전거 안전사고 예방 교육

- 안전교육 51차시 교육 시 자전거 교통안전 교육 실시
 - 안전교육 시 동영상 등 시각적 효과를 높일 수 있는 콘텐츠 활용
- 지역 여건에 맞는 자전거 이용 안전수칙 마련

6. 응급처치 교육

- 보건교사(담당), 체육교사, 스포츠강사 등은 1년에 1회, 나머지 교직원들은 3년에 1회 응급처치 교육을 받고 인사기록카드에 등재, 일반직은 상시학습 등재
- 재난대응 안전한국 훈련 시 실습중심을 통한 심폐소생술 교육 실시

7. 교직원 안전교육

- 전 교직원을 대상으로 안전교육 직무연수 이수
 - 연수 방법 : 집합연수(전북교육연수원 연수), 119안전체험관 안전교육 원격연수, 학교안전주간 심폐소생술 교육 중 선택하여 실시

V 안전훈련

1. 비상시를 대비한 소방훈련 실시

- 일시: 관계 기관과 일정 협의 후 실시
- 장소: 운동장 본부석
- 참가대상: 교직원 및 전교생
- 준비물: 상황별 임무 부여(별지), 운동화, 손수건 등
- 상황별 임무 부여 및 준비
- 훈련방법 : 상반기는 소양소방서 119안전센터와 합동으로 실시하고 하반기 훈련은 학교 자체적으로 실시
- 훈련내용 : 훈련 경보 발령에 의한 전 교직원 및 학생 화재대피 훈련

분 대 별	반 별	임 무
본부분대 (통보연락반)	지 휘 반	직장장, 차석순으로 대장, 부대장의 임무수행 보조
	훈 련 반	연간 및 월간 소방훈련계획 수립 및 실시
	경 보 반	119신고 및 구내전파, 관계기관에의 통보
소수방분대 (초기소화반)	소 화 반	자체소방시설을 활용한 소화활동
	급 수 반	소방용수의 보존과 급수활동
방호복구 분 대 (소방대유도반)	대피 및 반출반	인명검색구조, 대피유도 및 중요물품 반출이동
	경 계 반	비화경계, 반출물건의 경비, 출입인원의 통제, 관설소방대 유도
	방호조치 및 복구반	방화문폐쇄, 기타 문의 개방, 가스 위험물 등 소방활동상의 장애물 제거와 복구
의료구호 분 대	의 료 반	질식·중경상자의 응급처치
	후 송 반	사망자 안치 및 질식등, 경상자 지정 병원으로 긴급 후송·치료조치



2. 재난대응계획

- 전국단위 민방위 훈련 기간 중 합동훈련실시 1회 / 자체훈련실시 1회(총2회)
 - 일자: 2024. 5월중 / 2024. 10월 중
 - 대상: 전교생
 - 내용: 안보·재난 여건에 맞는 권역별 훈련