

2023학년도

자연 사랑·푸른 꿈·즐거운 학교

# 소 룡 교 육



소 룡 초 등 학 교

Soryong Elementary School



- 만들어 가는 교육과정을 위한 -  
학교교육과정 수정 결재부

[illegible]



# 목 차

I . 소룡 교육의 방향 .....	1
1. 전북 교육의 기본 방향 .....	1
2. 군산 교육의 기본 방향 .....	3
3. 학교장 경영 방침 .....	4
4. 교육목표 구현 체계 .....	5
5. 교육중점활동 .....	6
6. 학년학급특색교육(자율화) .....	8
II . 소룡 학교교육과정 편성·운영 계획 .....	9
1. 교육과정 편성·운영 위원회 조직 .....	11
2. 교육과정 편제 및 시간 배당 기준 .....	12
3. 학년(군)별 수업시수 증감을 통한 교육과정 자율화 방안 .....	13
4. 학사일정 운영 계획 .....	14
5. 연간 행사 계획 및 시간표 .....	16
6. 본교 수업 시간 배당 및 특별실 이용시간 계획 .....	19
7. 학교생활 일일 시정표 .....	20
8. 교육과정 운영 지원 계획 .....	21
III . 소룡 학교교육과정 운영의 실제 .....	29
1. 교과 교육 운영계획 .....	31
2. 창의적 체험활동 운영계획 .....	49
3. 부서별 교육계획 .....	60
IV . 소룡 평가 계획 .....	79
1. 평가 목적 .....	81
2. 평가 방침 .....	81
3. 평가의 종류 및 실시 방법 .....	81
4. 교과활동 평가 .....	82
5. 창의적 체험활동 평가 .....	87
6. 행동 발달 상황 평가 .....	89
7. 학교 교육과정 평가 .....	91

▣ 부록 .....	93
Ⅰ . 교육시책 분석 및 반영 .....	95
Ⅱ . 본교 교육 실태 분석 및 교육과제 .....	97
Ⅲ . 2021학년도 교육과정 실적 설문 분석 .....	99

## **1. 소통 교육의 방향**

- 1. 전북 교육의 기본 방향**
- 2. 군산 교육의 기본 방향**
- 3. 학교장 경영 방침**
- 4. 교육목표 구현 체계**
- 5. 교육 중점 활동**
- 6. 학년 학급 특색 교육**





## I 소릉 교육의 방향

### 1 전북 교육의 기본 방향





[그림1] 전라북도교육청 전북미래학교 역량

2

## 군산 교육의 기본 방향

### 군산 교육비전

• 배움 · 상상 · 도전으로 미래를 여는 군산교육



### 추진 방향

- 배움과 가르침이 있는 즐거운 교실
- 꿈을 키우는 신나는 학교
- 함께 성장하는 행복한 교육

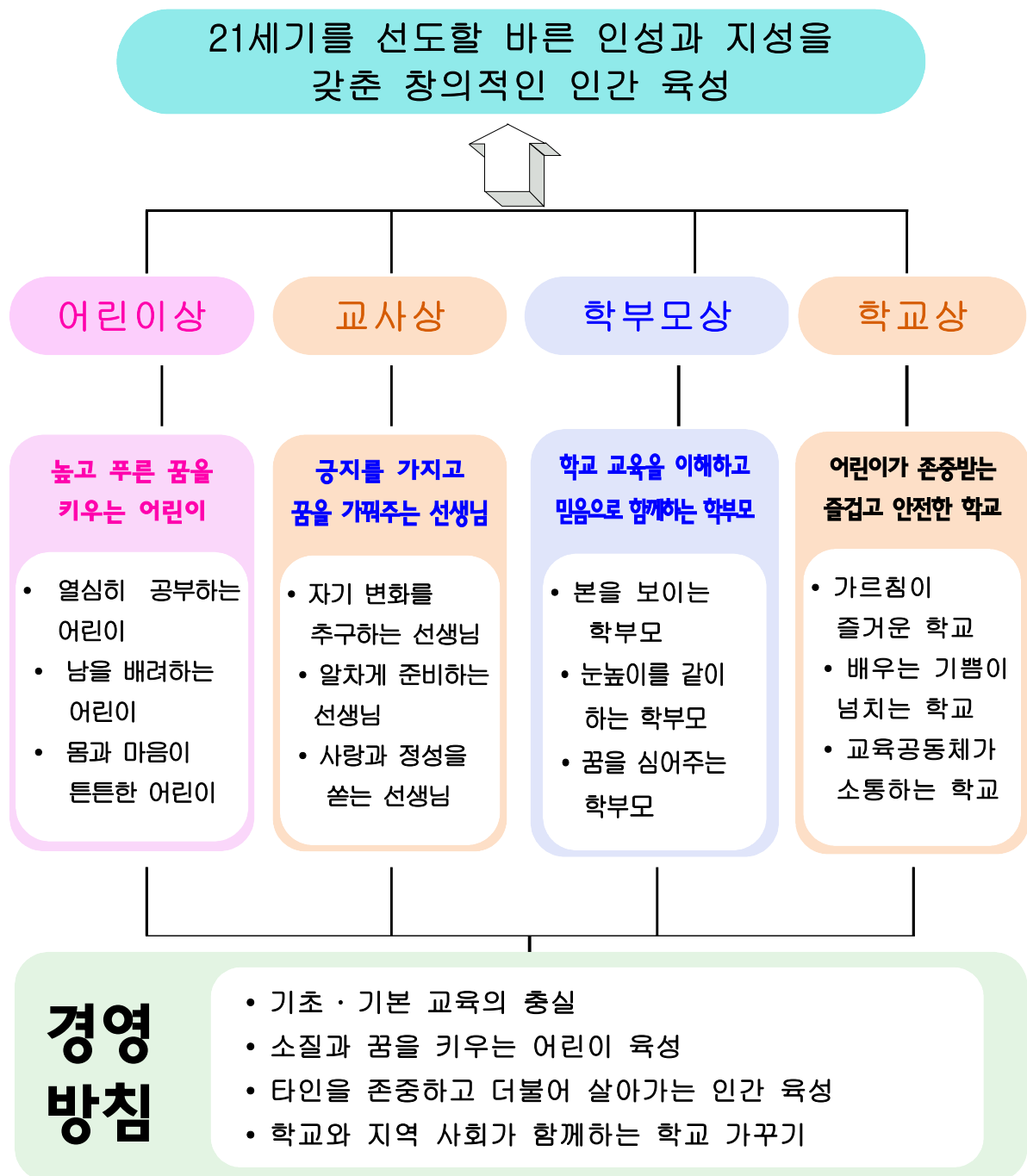


### 특색교육

- 군산청소년자치배움터「자몽」
- 군산풀뿌리 마을학교
- 군산융복합미래교육센터

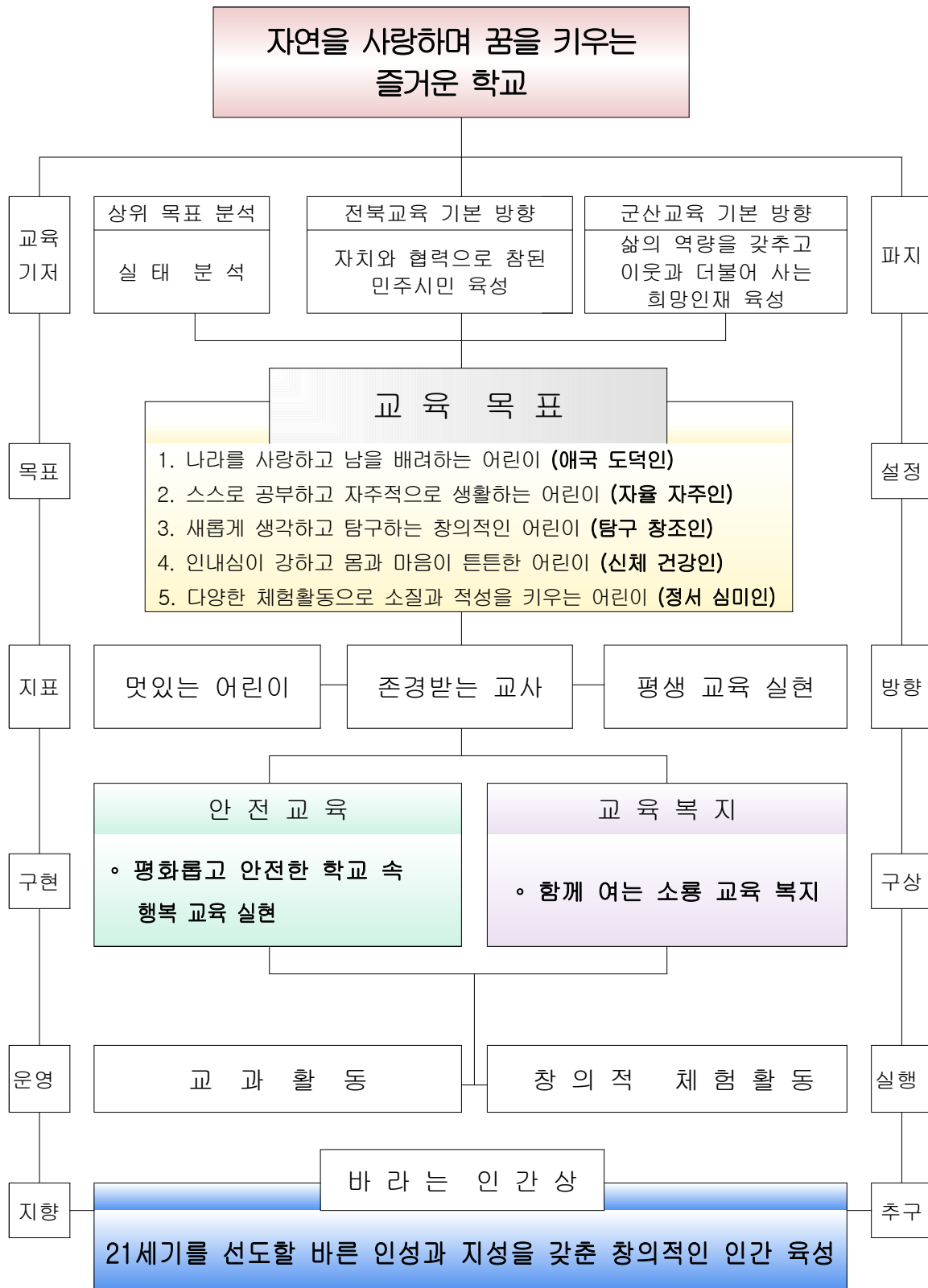
3

학교장 경영 방침



4

교육목표 구현 체계



5

교육중점활동

가. 더불어 살아요, 숲꿈 학교

1) 추진방향

가) 목적

- (1) 지구와 더불어 살아가는 환경 공동체로서의 마음을 바탕으로 생활 속에서의 환경 교육을 실천한다.
- (2) 발달 단계에 맞는 다양한 숲 체험 활동을 통하여 자연 사랑, 생명 존중의 마음을 가져 바람직한 인성을 함양한다.

나) 방침

- (1) 놀이, 체험, 표현 중심의 다양한 환경 교육 실시
- (2) 교과, 창의적 체험 활동 시간, 지역 사회와 연계하여 숲꿈 학교 프로젝트 실시
- (3) 학년 위계를 고려하여 학년에 따른 프로그램 구안

2) 중점 추진 내용(학년별 운영 협의에 따라 변경될 수 있음)

운영 주제	숲과 더불어 꿈을 키워가는 숲꿈학교		추진 담당	특색 사업
학년	활동주제	내용	시기	
1학년	봄에 볼 수 있는 것 살펴보기	봄에 볼 수 있는 동식물 관찰하기	4월 중	
	가을에 볼 수 있는 것 살펴보기	나무 느끼기 편백나무 향기 맡기	9월 중	
	가을의 모습과 느낌 창의적으로 표현하기	낙엽으로 자기 얼굴 꾸미기	10월 중	
2학년	숲과 함께 놀기	자연물을 활용하여 놀이하기	1학기	
	가을의 모습 살펴보기	가을에 볼 수 있는 동식물 관찰하기	2학기	
3학년	우리 고장의 숲 체험	고장의 자랑 설림산과 월명호수 탐방하기	1학기	
	교실 숲 꾸미기	식물을 가꾸어 우리 교실에 숲 조성하기	연중	
4학년	자연의 빛깔 찾기	천연염색하여 친구들과 활동하기	연중	
5학년	교실 숲 조성하기	우리 교실에 숲을 조성해보고 생명을 사랑하는 마음을 길러보자	연중	
6학년	가을 숲 사진전	가을 숲을 주제로 사진 전시회하기	2학기	

3) 예산 계획 내역

구분	사용목적	예산내역	시기	금 액 (천원)	산 출 식	비고
노력중점활동	노력중점활동 운영	숲 체험 교육운영비	연중	2,760	460,000원 * 6개 학년=2,760,000원	
계				2,760		

## 나. 희망찬 내일, 바람꿈 학교

### 1) 추진 방향

#### 가) 목적

- (1) 자신을 이해하고 사랑하며 상대방을 존중할 수 있는 인격의 발달을 꾀한다.
- (2) 발달단계에 적합한 방법으로 미래의 꿈에 대한 정보를 얻으며 다양한 진로의 세계에 대한 관심을 키운다.

#### 나) 방침

- (1) 진로 활동 주관을 집중적으로 활용하여 전교생이 다양한 방법으로 진로에 대해 탐색하는 기회를 마련한다.
- (2) 교과, 창의적 체험활동과 연계하여 자주적으로 진로 의식을 함양한다.

### 2) 중점 추진 내용(학년별 운영 협의에 따라 변경될 수 있음)

운영주제	미래 인재를 꿈꾸며 성장하는 진로 교육	추진담당	진로교육
운영내용	활동 내용		비고
꿈을 키워 나의 미래로	<b>&lt;진로의 날 행사&gt;</b> 1) 대상: 소릉초등학교 전 학년 학생 2) 일시: 2023년 5월 1일(월) 진로의 날 3) 장소: 각 학년 교실 4) 내용: 학년에서 진로 및 자기 이해와 관련된 내용으로 활동 진행 전교생이 참여하여 서로의 꿈을 응원하고 함께 성장		
	<b>&lt;나의 꿈 발표대회&gt;</b> 1) 일시: 2023. 12월 중 (학급별 실시) 2) 대상: 3~4학년 3) 내용 가) 1학기 때부터 자신의 진로와 관련된 목표를 갖고, 그 목표를 얼마나 성취했는지를 스스로 반성하는 시간을 가짐 나) 자신의 관심 분야, 특기와 관련지어 자신의 꿈 발표하기		
	<b>&lt;진로체험 프로그램&gt;</b> 1) 일시: 2022. 12월(예정) 2) 장소: 5~6학년 교실 3) 대상: 5~6학년 4) 내용: 자신의 관심 분야, 특기와 관련지어 진로 체험 프로그램에 참여 자신의 강점 개발 및 진로 계획 수립		

구분	사용목적	예산내역	시기	금 액 (천원)	산 출 식	비고
진로교육	노력중점활동 운영	진로 활동 주간 및 진로 체험활동 운영	연중	5,100	850,000원*6개 학년=5,100,000원	
계				5,100		

### 3) 기대 효과

- 가) 학생의 자기 이해 기회를 제공하고 진로상담 자료 활용 가능
- 나) 학생 스스로의 꿈에 대한 자신감과 적극적인 목표 의식 부여
- 다) 진로와 직업에 대한 궁금증과 호기심 해소 및 건강한 직업의식 형성



6

학년학급 특색교육(자율화)

가 추진방향

1) 목적

가) 학년, 학급의 융통성 있는 자율시간을 확보하여 학년학급특색에 맞는 맞춤형 교육을 지원한다.

나) 교육과정을 의미있게 재구성하여 실질적인 학생중심의 교육과정을 추구한다.

2) 방침

가) 창체시간을 활용하여 연간 배정된 시수 안에서 융통성 있게 진행한다.

나) 관련영역은 학년학급의 특성에 맞게 구성하여 진행하고, 되도록 학교교육과정을 참고하여 계획한다.

나. 추진 내용(자세한 내용은 학년교육과정 참고)

운영내용	학년	활 동 내 용	시수	시기	비고
학년 (학급) 특색교육	1학년	즐거운 그림책 읽기와 신나는 교실 놀이	5	연중	
			11		
	2학년	숲과 더불어 꿈을 키워가는 숲 꿈 학교	14	연중	
		몸과 마음이 건강해지는 감성 학교	16		
	3학년	생각 나눔 마음 자람 온책 읽기	10	연중	
		운지로 익히는 기초 탄탄 리코더	10		
	4학년	지구사랑 프로젝트, 푸른별 지킴이	10	연중	
			10		
	5학년	고사성어와 함께하는 한자 교육	10	연중	
			10		
	6학년	독서 표현 능력 신장 (온 책 읽기 후 연극 및 영상 콘텐츠 제작하기)	10	연중	
			10		

다. 기대 효과

1) 학년 특색에 맞는 프로그램을 운영으로 학생들의 관심과 흥미를 높이고, 자율적이고 주도적인 어린이로 성장할 수 있는 기회를 제공한다.

2) 학년(학급)의 특색 있는 활동으로 학생들의 생태 친화적 감수성을 기르고, 전인적 발달에 기여한다.



## **II. 소릉 학교교육과정 편성 · 운영 계획**

1. 교육과정 편성·운영 위원회 조직
2. 교육과정 편제 및 시간 배당 기준
3. 학년(군)별 수업시수 증감을 통한  
교육과정 자율화 방안
4. 학사일정 운영 계획
5. 연간 행사 계획 및 시간표
6. 본교 수업 시간 배당 및 특별실  
이용시간
7. 학교생활 일일 시정표
8. 교육과정 운영 지원 계획

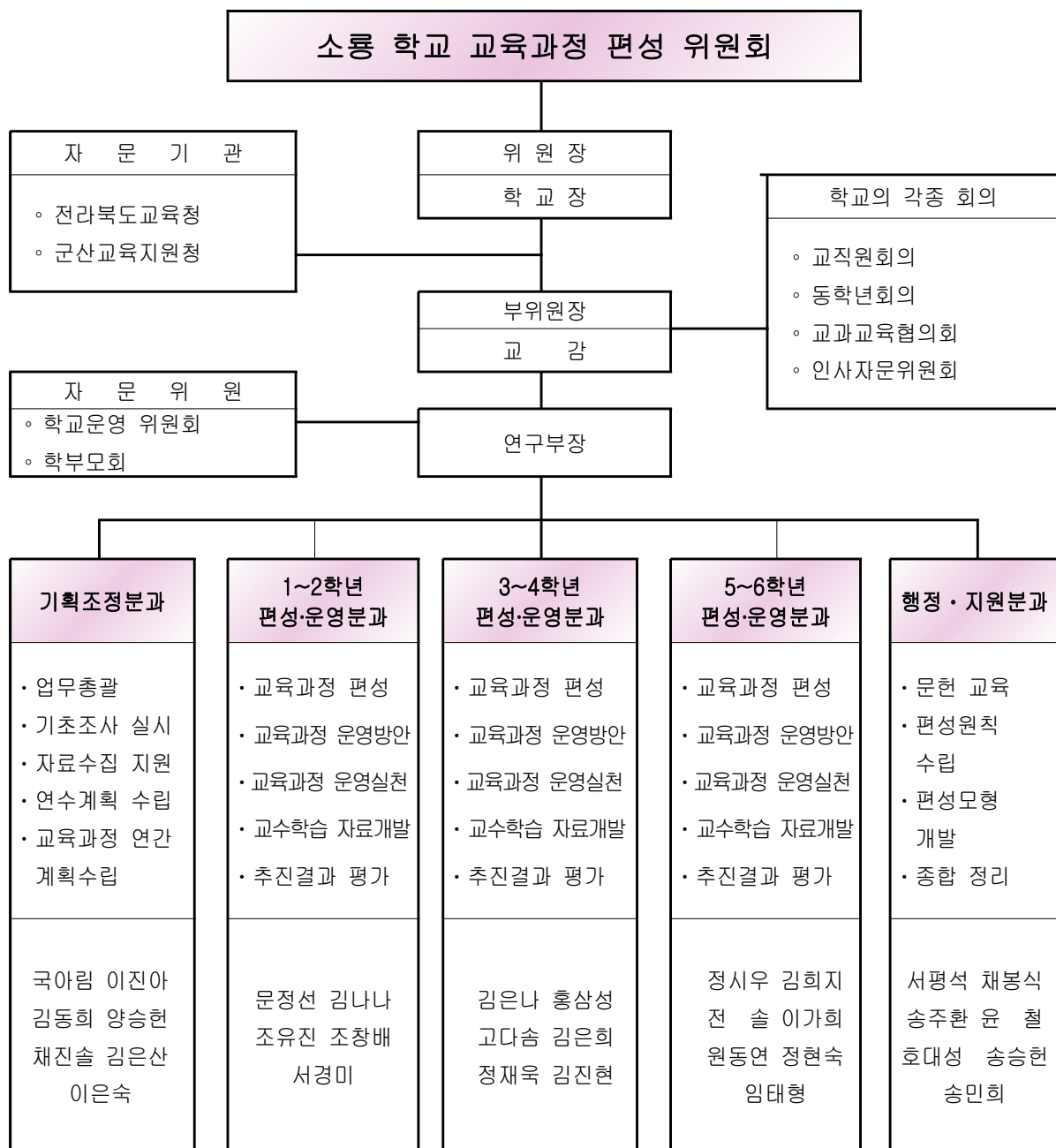


## II 소릉 학교교육과정 편성·운영 계획

### 1

### 교육과정 편성·운영 위원회 조직

본교의 학교 교육과정에 전 교직원이 주체적으로 참여하며, 보다 합리적·창의적·체계적인 교육과정의 편성을 위해 학교 교육과정 편성위원회를 구성한다.



## 2 교육과정 편제 및 시간 배당

### 가. 교육과정 시간 배당

#### 1) 교육과정 시간 배당 국가기준

교과 \ 학년		1~2 학년	3~4 학년	5~6 학년
교과	국어	국어 448	408	408
	사회 /도덕	수학	272	272
	수 학	256	272	272
	과학 / 실과	바른생활 128	204	340
	체 육	즐거로운생활 192	204	204
	예술(음악/미술)	즐거로운생활 384	272	272
	영 어		136	204
창의적 체험활동		336 안전한 생활 64	204	204
연간 총 수업 시간 수(최소)		1,744	1,972	2,176

가) 이 표에서 1시간 수업은 40분을 원칙으로 하되, 기후 및 계절, 학생의 발달 정도, 학습 내용의 성격 등과 학교 실정을 고려하여 탄력적으로 편성·운영 할 수 있다.

나) 학년 군 및 교과(군)별 시간 배당은 연간 34주를 기준으로 한 2년간의 기준수업 시수를 나타낸 것이다.

다) 학년군별 총 수업시간 수는 최소 수업 시수를 나타낸 것이다.

라) 실과의 수업시간은 5~6학년 과학/실과의 수업시수에만 포함된 것이다.

3

학년(군)별 수업 시수 증감을 통한 교육과정 자율화

구분		1학년				2학년			
		기준시수	시수 증배	시수 감축	본교	기준시수	시수 증배	시수 감축	본교
교과	국어	210	34		244	238			238
	수학	120			120	136			136
	바른생활	60	7		67	68			68
	슬기로운생활	90	16		106	102			102
	즐거운생활	180	7		187	204			204
교과연간총수업시수		660	64		724	748			748
창의적체험활동		200		-64	136	136			136
연간총수업시수		860			860	884			884

구분		3학년				4학년			
		기준시수	시수증배	시수감축	본교	기준시수	시수증배	시수감축	본교
교과	국어	204			204	204			204
	도덕/사회	136			136	136			136
	수학	136			136	136			136
	과학/실과	102			102	102			102
	체육	102			102	102			102
	예술(음악/미술)	136			136	136			136
	영어	68			68	68			68
교과연간총수업시수		884			884	884			884
창의적체험활동		102			102	102			102
연간총수업시수		986			986	986			986

구분		5학년				6학년			
		기준시수	시수증배	시수감축	본교	기준시수	시수증배	시수감축	본교
교과	국어	204			204	204			204
	도덕/사회	136			136	136			136
	수학	136			136	136			136
	과학/실과	170			170	170			170
	체육	102			102	102			102
	예술(음악/미술)	136			136	136			136
	영어	102			102	102			102
교과연간총수업시수		986			986	986			986
창의적체험활동		102			102	102			102
연간총수업시수		1,088			1088	1,088			1,088

\*시수증배 및 감축은 학년교육과정에 근거하여 확정하여 추후에 내부공문으로 변경됩니다.

4

학사일정 운영 계획

2023학년도 1학기

■ 휴업일·방학, ■ 공휴일, ■ 행사일

3월	4월	5월	6월	7월	8월
1 (수) ▶삼일절	1 (토) ▶토요휴업일	1 (월) ▶진로교육 ▶과학의 날 행사	1 (목) ▶개교기념일	1 (토) ▶토요휴업일	1 (화)
2 (목) ▶시업식(2~6학년) ▶입학식(1학년)	2 (일)	2 (화)	2 (금)	2 (일)	2 (수)
3 (금)	3 (월)	3 (수)	3 (토) ▶토요휴업일	3 (월)	3 (목)
4 (토) ▶토요휴업일	4 (화)	4 (목)	4 (일)	4 (화)	4 (금)
5 (일)	5 (수)	5 (금) ▶어린이날	5 (월) ▶학교장 재량휴업일	5 (수)	5 (토) ▶토요휴업일
6 (월) ▶학급 어린이회 선거 (2~6학년)	6 (목)	6 (토) ▶토요휴업일	6 (화) ▶현충일	6 (목)	6 (일)
7 (화)	7 (금)	7 (일)	7 (수)	7 (금)	7 (월)
8 (수)	8 (토) ▶토요휴업일	8 (월)	8 (목)	8 (토) ▶토요휴업일	8 (화)
9 (목) ▶진단평가(2~6학년)	9 (일)	9 (수)	9 (금)	9 (일)	9 (수)
10 (금)	10 (월)	10 (수)	10 (토) ▶토요휴업일	10 (월)	10 (목)
11 (토) ▶토요휴업일	11 (화)	11 (목) ▶현장체험학습 (1,2학년)	11 (일)	11 (화)	11 (금)
12 (일)	12 (수)	12 (금)	12 (월) ▶정보통신윤리 교육주간	12 (수)	12 (토) ▶토요휴업일
13 (월) ▶친구사랑주간	13 (목)	13 (토) ▶토요휴업일	13 (화)	13 (목)	13 (일)
14 (화)	14 (금)	14 (일)	14 (수)	14 (금)	14 (화)
15 (수)	15 (토) ▶토요휴업일	15 (월)	15 (목)	15 (토) ▶토요휴업일	15 (화) ▶광복절
16 (목)	16 (일)	16 (화)	16 (금)	16 (일)	16 (수)
17 (금)	17 (월) ▶환경교육주간	17 (수)	17 (토) ▶토요휴업일	17 (월)	17 (목)
18 (토) ▶토요휴업일	18 (화)	18 (목) ▶현장체험학습 (3,4학년)	18 (일)	18 (화)	18 (금)
19 (일)	19 (수)	19 (금)	19 (월)	19 (수)	19 (토) ▶토요휴업일
20 (월)	20 (목) ▶장애이해교육	20 (토) ▶토요휴업일	20 (화)	20 (목)	20 (일)
21 (화)	21 (금)	21 (일)	21 (수)	21 (금)	21 (화)
22 (수)	22 (토) ▶토요휴업일	22 (월) ▶통일교육주간	22 (목)	22 (토) ▶토요휴업일	22 (화)
23 (목) ▶교육과정설명회	23 (일)	23 (수)	23 (금)	23 (일)	23 (수) ▶개학식
24 (금)	24 (월)	24 (수)	24 (토) ▶토요휴업일	24 (월)	24 (목)
25 (토) ▶토요휴업일	25 (화) ▶안전체험학습 (2,5학년)	25 (목) ▶현장체험학습 (5,6학년)	25 (일)	25 (화)	25 (금)
26 (일)	26 (수)	26 (금)	26 (월)	26 (수)	26 (토) ▶토요휴업일
27 (월) ▶학부모 상담주간	27 (목)	27 (토) ▶부처님오신날	27 (화)	27 (목) ▶여름방학식	27 (일)
28 (화)	28 (금)	28 (일)	28 (수)	28 (금)	28 (화)
29 (수)	29 (토) ▶토요휴업일	29 (월) ▶대체공휴일	29 (목)	29 (토) ▶토요휴업일	29 (화)
30 (목)	30 (일)	30 (화)	30 (금)	30 (일)	30 (수)
31 (금)		31 (수)		31 (월)	

◆1학기 수업일수: 101일 ◆여름방학: 7.28~8.22(26일)

## II. 소릉 학교교육과정 편성 · 운영 계획

### 2023학년도 2학기

■ 휴업일·방학, ■ 공휴일, ■ 행사일

9월	10월	11월	12월	1월	2월
1 (금)	1 (일)	1 (수)	1 (금)	1 (월) ▶신정	1 (목)
2 (토) ▶토요휴업일	2 (월) ▶학교장 재량휴업일	2 (목)	2 (토) ▶토요휴업일	2 (화)	2 (금)
3 (일)	3 (화) ▶개천절	3 (금)	3 (일)	3 (수)	3 (토) ▶토요휴업일
4 (월) ▶학급어린이회선거 (2~6학년)	4 (수) ▶수상안전교육 (3,4학년)	4 (토) ▶토요휴업일	4 (월)	4 (목) ▶졸업식(6학년) ▶종업식(1~5학년)	4 (일)
5 (화)	5 (목) ▶수상안전교육 (3,4학년) ▶현장체험학습 (1,2학년)	5 (일)	5 (화)	5 (금)	5 (월)
6 (수)	6 (금)	6 (월)	6 (수)	6 (토) ▶토요휴업일	6 (화)
7 (목)	7 (토) ▶토요휴업일	7 (화)	7 (목)	7 (일)	7 (수)
8 (금)	8 (일)	8 (수)	8 (금)	8 (월)	8 (목)
9 (토) ▶토요휴업일	9 (월) ▶한글날	9 (목)	9 (토) ▶토요휴업일	9 (화)	9 (금) ▶설연휴
10 (일)	10 (화) ▶수상안전교육 (3,4학년)	10 (금)	10 (일)	10 (수)	10 (토) ▶설연휴
11 (월) ▶학부모 상담주간 ▶군산영어체험센터 5학년주중영어생활반	11 (수)	11 (토) ▶토요휴업일	11 (월)	11 (목)	11 (일) ▶설연휴
12 (화) ▶군산영어체험센터 5학년주중영어생활반	12 (목) ▶현장체험학습 (3,4학년)	12 (일)	12 (화)	12 (금)	12 (월) ▶대체공휴일
13 (수) ▶군산영어체험센터 5학년주중영어생활반	13 (금) ▶장애이해교육	13 (월) ▶독서행사주간	13 (수) ▶전교어린이회선거 (3~5학년)	13 (토) ▶토요휴업일	13 (화)
14 (목) ▶군산영어체험센터 5학년주중영어생활반	14 (토) ▶토요휴업일	14 (화)	14 (목)	14 (일)	14 (수)
15 (금) ▶군산영어체험센터 5학년주중영어생활반	15 (일)	15 (수)	15 (금)	15 (월)	15 (목)
16 (토) ▶토요휴업일	16 (월)	16 (목)	16 (토) ▶토요휴업일	16 (화)	16 (수)
17 (일)	17 (화)	17 (금)	17 (일)	17 (수)	17 (토) ▶토요휴업일
18 (월)	18 (수)	18 (토) ▶토요휴업일	18 (월)	18 (목)	18 (일)
19 (화)	19 (목) ▶현장체험학습 (5학년)	19 (일)	19 (화)	19 (금)	19 (월)
20 (수)	20 (금)	20 (월)	20 (수)	20 (토) ▶토요휴업일	20 (화)
21 (목)	21 (토) ▶토요휴업일	21 (화)	21 (목)	21 (일)	21 (수)
22 (금)	22 (일) ▶수학여행(6학년)	22 (수)	22 (금)	22 (월)	22 (목)
23 (토) ▶토요휴업일	23 (월) ▶친구사랑주간	23 (목)	23 (토) ▶토요휴업일	23 (화)	23 (금)
24 (일)	24 (화) ▶체육대회	24 (금)	24 (일)	24 (수)	24 (토) ▶토요휴업일
25 (월)	25 (수) ▶독도의 날	25 (토) ▶토요휴업일	25 (월) ▶성탄절	25 (목)	25 (일)
26 (화)	26 (목)	26 (일)	26 (화)	26 (금)	26 (월)
27 (수) ▶학부모 공개수업	27 (금)	27 (월)	27 (수)	27 (토) ▶토요휴업일	27 (화)
28 (목) ▶추석연휴	28 (토) ▶토요휴업일	28 (화)	28 (목)	28 (일)	28 (수)
29 (금) ▶추석연휴	29 (일)	29 (수)	29 (금)	29 (월)	29 (목)
30 (토) ▶추석연휴	30 (월)	30 (목)	30 (토) ▶토요휴업일	30 (화)	
	31 (화)		31 (일)	31 (수)	

◆2학기 수업일수: 90일 ◆연간 수업일수: 191일 ◆겨울방학: 1.5~2.29(56일)

계	학 기	1학기	2학기	계	비 고
	수업일수	101일	90일	191일	

\*학교 사정에 따라 학사일정은 다소 변경될 수 있습니다.

\*5.29(월) 대체휴업일이 지정되지 않는 경우 여름방학식은 7.26(수)로 변경

5

## 연간 행사 계획 및 시간 운영표

### 가. 연간 행사 계획

소룡초등학교

### 2023학년도 학사 일정표

3월 (22)							4월 (20)							5월 (21)							6월 (19)						
일	월	화	수	목	금	토	일	월	화	수	목	금	토	일	월	화	수	목	금	토	일	월	화	수	목	금	토
			1	2	3	4							1		1	2	3	4	5	6				1	2	3	
5	6	7	8	9	10	11	2	3	4	5	6	7	8	7	8	9	10	11	12	13	4	5	6	7	8	9	10
12	13	14	15	16	17	18	9	10	11	12	13	14	15	14	15	16	17	18	19	20	11	12	13	14	15	16	17
19	20	21	22	23	24	25	16	17	18	19	20	21	22	21	22	23	24	25	26	27	18	19	20	21	22	23	24
26	27	28	29	30	31		23	24	25	26	27	28	29	28	29	30	31				25	26	27	28	29	30	
★1(수) 삼일절 ■2(목) 시업식(2~6학년) ■2(목) 입학식(1학년) ■6(월) 학급 어린이회 선거(2~6학년) ■9(목) 진단평가(2~6학년)							■20(목) 장애이해교육 ■25(화) 안전체험학습(2,5학년)							■1(월) 과학의 날 행사 ■1(월) 진로교육 ★5(금) 어린이날 ■11(목) 현장체험학습(1,2학년) ■18(목) 현장체험학습(3,4학년) ■25(목) 현장체험학습(5,6학년) ★27(토) 부처님오신날 ★29(월) 대체공휴일							◆1(목) 개교기념일 ◆5(월) 학교장 재량휴업일 ★6(화) 현충일						
7월 (19)							8월 (7)							9월 (19)							10월 (19)						
일	월	화	수	목	금	토	일	월	화	수	목	금	토	일	월	화	수	목	금	토	일	월	화	수	목	금	토
						1			1	2	3	4	5						1	2	1	2	3	4	5	6	7
2	3	4	5	6	7	8	6	7	8	9	10	11	12	3	4	5	6	7	8	9	8	9	10	11	12	13	14
9	10	11	12	13	14	15	13	14	15	16	17	18	19	10	11	12	13	14	15	16	15	16	17	18	19	20	21
16	17	18	19	20	21	22	20	21	22	23	24	25	26	17	18	19	20	21	22	23	22	23	24	25	26	27	28
23	24	25	26	27	28	29	27	28	29	30	31			24	25	26	27	28	29	30	29	30	31				
30	31																										
■27(목) 여름방학식							★15(화) 광복절 ■23(수) 2학기 개학식							■4(월) 학급어린이회선거(2~6학년) ■11(월)~15(금) 영어체험센터(5학년) ■21(목)~22(금) 수학여행(테마식현장체험학습)(6학년) ★28(목)~30(토) 추석연휴							◆2(월) 학교장 재량휴업일 ★3(화) 개천절 ■[4(수),5(목),10(화)] 수상안전교육(3,4학년) ■5(목) 현장체험학습(1,2학년) ★9(월) 한글날 ■12(목) 현장체험학습(3,4학년) ■13(금) 장애이해교육 ■19(목) 현장체험학습(5학년) ■24(화) 체육대회						
11월 (22)							12월 (20)							1월 (3)							2월 (0)						
일	월	화	수	목	금	토	일	월	화	수	목	금	토	일	월	화	수	목	금	토	일	월	화	수	목	금	토
				1	2	3							1		1	2	3	4	5	6				1	2	3	
5	6	7	8	9	10	11	3	4	5	6	7	8	9	7	8	9	10	11	12	13	4	5	6	7	8	9	10
12	13	14	15	16	17	18	10	11	12	13	14	15	16	14	15	16	17	18	19	20	11	12	13	14	15	16	17
19	20	21	22	23	24	25	17	18	19	20	21	22	23	21	22	23	24	25	26	27	18	19	20	21	22	23	24
26	27	28	29	30			24	25	26	27	28	29	30	28	29	30	31				25	26	27	28	29		
							■13(수) 전교어린이회선거(3~5학년) ★25(월) 성탄절							★1(월) 신정 ■4(목) 졸업식(6학년) ■4(목) 종업식(1~5학년)							★9(금)~11(일) 설연휴 ★12(월) 대체공휴일						
◆1학기 수업일수: 101일   ◆2학기 수업일수: 90일   ◆연간 수업일수: 191일 ◆여름방학: 7.28~8.22(26일)   ◆겨울방학: 1.5~2.29(56일)																											



나. 연간 행사 운영 시간표

행 사 명	날짜	요일	학기		해당 학년						적용 시간	적용 과목	안전교육 영역
			1	2	1	2	3	4	5	6			
시업식	3.2	목	○			○	○	○	○	○	1	자	생활안전1
입학식	3.2	목	○	○							2	자	생활안전1
학급 어린이회 선거	3.6	월	○			○	○	○	○	○	1	자	
진단평가	3.9	목	○			○	○				1,2,3	국,수,국	
	3.9	목	○					○	○	○	1,2	국,수	
장애이해 교육	4.20	목	○		○	○	○	○	○	○	1	자	
안전체험학습	4.25	화	○			○				○	4,5,6	자,자,자	재난안전1-화재 재난안전1-자연재난 교통안전1-자전거안전
과학의 날 행사	5.1	월	○		○	○	○	○	○	○	3,4	과,과	생활안전1 -시설 및 제품이용 안전 생활안전1-신체활동 안전
진로교육	5.1	월	○		○	○	○	○	○	○	1,2	진,진	직업안전1-직업안전의식 직업안전1-직업안전의 예방
현장체험학습	5.11	목	○		○	○					1,2,3,4,5,6	바,술,술,즐,즐,국	교통안전1-보행자안전 교통안전1-자동차안전 교통안전1-대중교통안전 생활안전1 -시설 및 제품이용 안전 생활안전1-신체활동 안전 생활안전1-유괴 및 미아사고 예방
	5.18	목	○				○	○			1,2,3,4,5,6	도,과,과,미,미,국	교통안전1-보행자안전 교통안전1-오토바이안전 교통안전1-자동차안전 생활안전1 -시설 및 제품이용 안전 생활안전1-신체활동 안전 생활안전1 -유괴 및 미아사고 예방
	5.25	목	○						○	○	1,2,3,4,5,6	도,과,과,미,미,국	교통안전1-보행자안전 교통안전1-자동차안전 교통안전1-대중교통안전 생활안전1 -시설 및 제품이용 안전 생활안전1-신체활동 안전 생활안전1 -유괴 및 미아사고 예방
재난대응훈련	1학기		○		○	○	○	○	○	○	1	과(술)	재난안전1
여름방학식	7.27	목	○		○	○	○	○	○	○	4	자	생활안전1 -유괴 및 미아사고 예방

행 사 명	날짜	요일	학기		해당 학년						적용 시간	적용 과목	안전교육 영역
			1	2	1	2	3	4	5	6			
2학기 개학식	8.23	수		○	○	○	○	○	○	○	1	자	생활안전1-시설 및 제품이용 안전
학급 어린이회 선거	9.4	월		○		○	○	○	○	○	1	자	
영어체험센터	9.11	월		○					○		1,2,3,4,5,6	국,도,사,수,과,실	
	9.12	화		○					○		1,2,3,4,5,6	국,사,수,과,체,음	
	9.13	수		○					○		1,2,3,4,5,6	국,사,수,미,영,영	
	9.14	목		○					○		1,2,3,4,5,6	국,사,수,과,실,체	
	9.15	금		○					○		1,2,3,4,5,6	체,과,실,미,영,영	
수학여행(테마식현 장체험학습)	9.21	목		○						○	1,2,3,4,5,6,7	자,국,국,국,도,자,도	교통안전(자율)1-오토바이안전 생활안전(교과)1 -시설 및 제품이용 안전 생활안전(교과)1-신체활동 안전 교통안전(자율)1-자동차안전 생활안전(교과)1 -유괴 및 미야사고 예방
	9.22	금		○						○	1,2,3,4,5,6	자,미,미,사,사,자	교통안전(자율)1-대중교통안전 생활안전(교과)1-신체활동 안전 생활안전(교과)1 -시설 및 제품이용 안전 생활안전(교과)1 -유괴 및 미야사고 예방 교통안전(자율)1-보행자안전
수상안전교육	10.4	수		○			○	○			2,3,4	사,체,체	생활안전1-시설 및 제품이용 안전 생활안전1-신체활동 안전 응급처치1-상황별 응급처치
	10.5	목		○			○	○			2,3,4	사,체,체	생활안전1-신체활동 안전 생활안전1 -유괴 및 미야사고 예방 응급처치1-응급처치의 이해와 필요성
	10.10	월		○			○	○			2,3,4	사,체,체	생활안전1-유괴 및 미야사고 예방 생활안전1-시설 및 제품이용 안전 응급처치1-상황별 응급처치
현장체험학습	10.5	목		○	○	○					1,2,3,4,5,6	바,슬,슬,즐,즐,국	교통안전1-자전거안전 교통안전1-오토바이안전
	10.12	목		○			○	○			1,2,3,4,5,6	도,과,과,미,미,국	교통안전1-자전거안전 교통안전1-오토바이안전
장애이해교육	10.13	금		○	○	○	○	○	○	○	1	자	
현장체험학습	10.19	목		○					○		1,2,3,4,5,6	도,과,과,실,실,국	교통안전1-자전거안전 교통안전1-오토바이안전
체육대회	10.24	화		○	○	○	○	○	○	○	1,2,3,4,5,6	체,체,체,체,체,체	생활안전1 -시설 및 제품이용 안전 생활안전1-신체활동 안전 응급처치1-심폐소생술 응급처치1-상황별 응급처치
재난대응훈련	2학기		○		○	○	○	○	○	○	1	과(슬)	재난안전1
전교어린이회선거	12.13	수		○			○	○	○		2,3	자,자	
졸업식	1.4	목		○						○	3,4	자,자	폭력 및 신변안전1-학교폭력 폭력 및 신변안전1-성폭력
종업식	1.4	목		○	○	○	○	○	○		2	자	폭력 및 신변안전1-학교폭력

■ 1학년: 국(2), 바(2), 슬(6), 즐(4), 자(6), 진(2)  
 ■ 2학년: 국(4), 수(1), 바(2), 슬(6), 즐(4), 자(11), 진(2)  
 ■ 3학년: 국(4), 사(3), 도(2), 수(1), 과(6), 체(6), 미(4), 자(10), 진(2)  
 ■ 4학년: 국(3), 사(3), 도(2), 수(1), 과(6), 체(6), 미(4), 자(10), 진(2)  
 ■ 5학년: 국(7), 사(4), 도(3), 수(5), 과(10), 실(5), 체(3), 음(1), 미(4), 영(4), 자(13), 진(2)  
 ■ 6학년: 국(5), 사(2), 도(3), 수(1), 과(4), 미(4), 자(13), 진(2)  
 ※ 학년 간 과목이 다른 경우에는 유사과목으로 대체  
 (▶체육,음악,미술⇒즐생 ▶과학,실과⇒슬생 ▶도덕,사회⇒바생 ▶영어⇒창체)

6

본교 수업 시간 배당 및 특별실 이용시간 계획

가. 학년별 요일별 수업시간 배당

학년 \ 요일	월	화	수	목	금	계
1, 2 학년	4	5	5	5	4	23
3, 4 학년	5	5	6	5	5	26
5, 6 학년	6	6	6	5	6	29

나. 특별실 운영 시간표

교시		요일	월		화		수		목		금	
1	특별 실	정보실	3-4		6-3		3-1		3-2		3-3	
		영어실	6-3	5-4	6-2	5-3	6-1	4-4	6-5	5-4	3-1	4-1
		과학실	3-1	5-1	3-4	5-2	4-1	6-4	4-3	6-2		6-5
		도서관	2-1		5-1		5-3		3-4		1-3	
		강 당	6-5	5-3	6-1	4-3	5-2	3-3	5-1	4-2	5-4	3-2
		유도실	1-1		2-1							
2	특별 실	정보실	6-5		4-1		4-2		6-1		6-2	
		영어실	6-3	5-4	6-2	5-3	6-2	4-4	6-5	5-2	3-3	4-1
		과학실	3-1	5-1	3-4	5-2	4-1	6-4	4-3	6-2		6-5
		도서관	4-1		2-2		3-3				3-2	
		강 당	6-4	5-2	6-3	4-4	5-3	3-4	6-3	4-4	5-2	3-4
		유도실	1-2		2-3							
3	특별 실	정보실	4-4				6-4		4-3		2-3	
		영어실	6-1	5-2	6-4	5-1	6-3	4-3	3-3	5-3	3-2	4-2
		과학실	3-2	5-3	3-3	5-4	4-2		4-4	6-1		6-3
		도서관	6-5		4-3		1-1		5-4		6-4	
		강 당	6-2	5-1	6-5	4-1	5-1	3-1	6-4	4-1	5-3	3-1
		유도실	1-3		2-2							
4	특별 실	정보실	1-1		1-2		1-3		2-1		2-2	
		영어실	6-1	5-2	6-4	5-1	6-4	4-3	3-4	5-1	3-4	4-2
		과학실	3-2	5-3	3-3	5-4	4-2		4-4	6-1		6-3
		도서관	6-3		4-4		1-2				3-1	
		강 당		5-4		4-2	5-4	3-2	6-2	4-3	6-1	3-3
		유도실										
5	특별 실	정보실	5-1		5-3		5-2				5-4	
		영어실					6-5					
		과학실										
		도서관			5-2		4-2	6-1	2-3		6-2	
		강당							스포츠클럽			

7

학교생활 일일 시정표

# 시정표

구 분  과 정		시 정 시 간		요 일 별 행 사					비 고
		시 작	종 료	월	화	수	목	금	
아침활동 및 조회		08:50	09:00	학생 등교 및 학급별 자율 활동					
1 교시		09:00	09:40	배움 시간					
2 교시		09:50	10:30	배움 시간					
3 교시		10:40	11:20	배움 시간					
1-2 학년	점심	11:20	12:20	청소 및 점심식사					· 청소임장지도 · 급식예절지도
	4교시	12:20	13:00	배움 시간					
3-4 학년	4교시	11:30	12:10	배움 시간					
	점심	12:10	13:10	청소 및 점심식사					· 청소임장지도 · 급식예절지도
5 교시		13:10	13:50	배움 시간					
5-6 학년	4교시	11:30	12:10	배움 시간					
	5교시	12:20	13:00	배움 시간					
	점심	13:00	14:00	청소 및 점심식사 (단, 목요일은 식사 후(13:20) 바로 하교)					· 청소임장지도 · 급식예절지도
6 교시		14:00	14:40	배움 시간				배움 시간	· 등하교 안전지도
방과후 시간표 (월,금)	방과후 1	13:10	13:50	방과후 활동				방과 후 활동	·방과후 안전지도
	방과후 2	14:00	14:40						
	방과후 3	14:50	15:30						
방과후 시간표 (화,수)	방과후 1	14:00	14:40						
	방과후 2	14:50	15:30						
	방과후 3	15:40	16:20						

8

교육과정 운영 지원 계획

가. 교과전담제 운영 계획

1) 방 침

- 가) 교육과정의 원활한 운영을 위하여 교과전담 교사 6명을 둔다.
- 나) 교과 전담은 주 18시간 이상으로 하며 과목은 영어, 과학, 체육 등으로 한다.
- 다) 1~2학년 담임의 수업부담을 고려하여 안전한 생활 1시간을 전담하여 지도한다.

2) 역 할

- 가) 담당교과의 정상적 운영 및 학습 결손 방지와 이들 교과의 학력 증진에 노력한다.
- 나) 전담교사는 담당학년 교육과정을 분석하여 연간 지도 계획을 작성, 수립한다.
- 다) 평가 계획은 학년 평가 계획을 근간으로 하며 수행평가안을 작성 시행한다.

3) 학년별 교과전담 시간 배정

가) 학년별 시간 배당 수

- 1, 2학년 : 주당 1시간(안전한 생활)
- 3학년 : 주당 6시간(영어 1.5시간, 과학 2시간)  
원어민 강사 0.5시간 협조, 체육(스포츠강사) 2시간 협조
- 4학년 : 주당 6시간(영어 2시간, 과학 2시간), 체육(스포츠강사) 2시간 협조)
- 5학년 : 주당 9시간(영어 3시간, 과학 3시간, 체육 2시간),  
체육(스포츠강사) 1시간 협조
- 6학년 : 주당 9시간(영어 3시간, 과학 3시간, 체육 2시간, 도덕 1시간)  
보건 2학기

4) 전담교사별 주당 시간 배정

학년	학급수	과목 교사명		영어 (3,6학년) (영어회화 전문강사)	영어 (4,5학년)	과학 (3,4학년) 안전한생활 (1학년)	과학 (5학년) 안전한생활 (1학년) 도덕 (6학년)	과학 (6학년) 안전한생활 (2학년)	체육 (5,6학년)	체육 (3,4학년) 스포츠클럽	보건 (2학기)
		송민희	서평석	채봉식	이옥화	송주환	윤철	이창섭			
1	3			2	1						
2	3					3					
3	4	6		8						8	
4	4		8	8						8	
5	4		12		12		8	4			
6	5	15			5	15	10				5
스포츠클럽								1			
주간 총시수계		21	20	18	18	18	18	21			

5) 전담 교과별 시간표

3,6학년영어(동관2층 영어실2)

송민희 선생님/21시간(1학기)

요일 교시	월	화	수	목	금
1교시	6-3	6-2	6-1(원)	6-5	3-1
2교시	6-3	6-2	6-2(원)	6-5	3-3
3교시	6-1	6-4	6-3(원)	3-3	3-2
4교시	6-1	6-4	6-4(원)	3-4	3-4
5교시			6-5(원)		

3,6학년영어(동관2층 영어실2)

송민희 선생님/21시간(2학기)

요일 교시	월	화	수	목	금
1교시	6-3	6-2	6-1(원)	6-5	3-3
2교시	6-3	6-2	6-2(원)	6-5	3-1
3교시	6-1	6-4	6-3(원)	3-1	3-4
4교시	6-1	6-4	6-4(원)	3-2	3-2
5교시			6-5(원)		

4,5학년 영어(본관 3층 영어실1)

서평석 선생님/20시간(1학기)

요일 교시	월	화	수	목	금
1교시	5-4	5-3	4-4	5-4(원)	4-1(원)
2교시	5-4	5-3	4-4	5-2(원)	4-1
3교시	5-2	5-1	4-3	5-3(원)	4-2(원)
4교시	5-2	5-1	4-3	5-1(원)	4-2

4,5학년 영어(본관 3층 영어실1)

서평석 선생님/20시간(2학기)

요일 교시	월	화	수	목	금
1교시	5-4	5-3	4-1	5-4(원)	4-3(원)
2교시	5-4	5-3	4-1	5-2(원)	4-3
3교시	5-2	5-1	4-2	5-3(원)	4-4(원)
4교시	5-2	5-1	4-2	5-1(원)	4-4

3,4학년 과학(제1과학실), 1학년 안전(2시간)

채봉식 선생님/18시간(1학기)

요일 교시	월	화	수	목	금
1교시	3-1	3-4	4-1	4-3	1-1(안전)
2교시	3-1	3-4	4-1	4-3	1-2(안전)
3교시	3-2	3-3	4-2	4-4	
4교시	3-2	3-3	4-2	4-4	

3,4학년 과학(제1과학실), 1학년 안전(2시간)

채봉식 선생님/18시간(2학기)

요일 교시	월	화	수	목	금
1교시	3-1	3-4	4-3	4-1	1-1(안전)
2교시	3-1	3-4	4-3	4-1	1-2(안전)
3교시	3-2	3-3	4-4	4-2	
4교시	3-2	3-3	4-4	4-2	

5학년 과학(제2과학실 및 교실), 1학년 안전(1시간), 6학년 도덕

이옥화 선생님/18시간

요일 교시	월	화	수	목	금
1교시	5-1	5-2	6-5(도덕)	5-3(교실)	
2교시	5-1	5-2	6-3(도덕)	5-4(교실)	6-2(도덕)
3교시	5-3	5-4	6-1(도덕)	5-1(교실)	6-4(도덕)
4교시	5-3	5-4		5-2(교실)	1-3(안전)

6학년 과학(제2과학실 및 교실), 2학년 안전

송주환 선생님/18시간

요일 교시	월	화	수	목	금
1교시	6-1(교실)	6-4(교실)	6-4	6-2	6-5
2교시	6-2(교실)	2-1(안전)	6-4	6-2	6-5
3교시	6-3(교실)	2-2(안전)		6-1	6-3
4교시	6-5(교실)	2-3(안전)		6-1	6-3

5,6학년 체육(강당)

윤철 선생님/18시간

요일 교시	월	화	수	목	금
1교시	6-5	6-1	5-2	5-1	5-4
2교시	6-4	6-3	5-3	6-3	5-2
3교시	6-2	6-5	5-1	6-4	5-3
4교시			5-4	6-2	6-1

3,4,5학년 체육(강당)

이창섭(스포츠강사)/21시간(1학기)

요일 교시	월	화	수	목	금
1교시	5-3	4-3	3-3	4-2	3-2
2교시	5-2	4-4	3-4	4-4	3-4
3교시	5-1	4-1	3-1	4-1	3-1
4교시	5-4	4-2	3-2	4-3	3-3
5교시				스포츠클럽	



3,4,5학년 체육(강당)

이창섭(스포츠강사)/21시간(2학기)

요일 교시	월	화	수	목	금
1교시	5-3	4-3	3-3	4-3	3-4
2교시	5-2	4-4	3-4	3-2	4-1
3교시	5-1	4-1	3-1	4-4	3-3
4교시	5-4	4-2	3-2	3-1	4-2
5교시				스포츠클럽	

3,4,5,6학년

원어민 강사/13시간(1학기)

요일 교시	월	화	수	목	금
1교시			6-1(원-전담)	5-4(원-전담)	4-1(원-전담)
2교시			6-2(원-전담)	5-2(원-전담)	3-1(원-담임)
3교시			6-3(원-전담)	5-3(원-전담)	4-2(원-전담)
4교시			6-4(원-전담)	5-1(원-전담)	3-2(원-담임)
5교시			6-5(원-전담)		

3,4,5,6학년

원어민 강사/13시간(2학기)

요일 교시	월	화	수	목	금
1교시			6-1(원-전담)	5-4(원-전담)	4-3(원-전담)
2교시			6-2(원-전담)	5-2(원-전담)	3-3(원-담임)
3교시			6-3(원-전담)	5-3(원-전담)	4-4(원-전담)
4교시			6-4(원-전담)	5-1(원-전담)	3-4(원-담임)
5교시			6-5(원-전담)		

6) 예술강사 음악수업지원 시간표

- 1~6학년 23학급 기준 (1,2,5,6학년 국악, 1~4학년 디자인)

I. 국악 (210시간 140/70 시간)

학기	요일 교시	화요일	목요일
1	1	1-1	2-1
	2	1-2	2-2
	3	1-3	2-3
	4	5-3	5-4
	5	5-1	5-2
	각 14차시 (3월 21일 ~ 7월20일) 휴강(학교행사 및 공휴일) : 4.25./ 4.27./ 5.9./ 5.11./ 5.23./ 5.26./ 6.1./ 6.6.		
2	1	6-3	6-3
	2	6-1	6-1
	3	6-2	6-2
	4	6-5	6-4
	5	6-4	6-5
	14차시 (9월 7일 ~ 12월 7일) * 9월 19일, 9월 26일만 화요일 그 외는 목요일		

II. 디자인 (170시간 92/78 시간)

학기	요일 교시	수요일	금요일
1	1	3-1	4-2
	2	3-2	4-3
	3	3-3	4-1
	4	3-4	4-4
3학년 11차시, 4학년 12차시 (4월 5일 ~ 6월 28일 / 7월 7일) 휴강(학교행사 및 공휴일) : 5.3./ 5.5./ 5.31./6.2.			
2	1	1-1	2-1
	2	1-2	2-2
	3	1-3	2-3
각 13차시 (9월 13일 ~ 12월 15일) 휴강(학교행사 및 공휴일) : 9.27./ 9.29.			

\*학사일정 변경 시 수시로 변동 될 수 있습니다.

## 나. 배움과 성장의 날 운영

### 1) 방 침

- 가) 교직원의 성장을 위해 ‘배움과 성장의 날’을 운영한다.
- 나) 매주 목요일 14:30부터 16:30까지 운영하며 배움과 성장의 날 이외의 업무에 대한 부담은 가급적 주지 않도록 하며 출장을 자제한다.
- 다) 학년별로 접근 가능한 가벼운 주제를 선정하여 친근한 상호관계를 형성하고 그 안에서 삶과 교육을 연결하여 서로 배우고 성장하도록 한다.
- 라) 일회성 활동이 아닌 꾸준히 지속 가능한 주제와 활동을 선정하여 배우고 성장할 수 있도록 한다.
- 마) 구성원 간의 대화를 통한 배움과 성장을 이루기 어려운 예체능 관련 활동은 지양하도록 한다.

### 2) 지원계획

- 가) ‘배움과 성장의 날’이 꾸준히 지속될 수 있도록 권장 예산을 확보한다.
- 나) 교직원의 성장을 위하여 필요한 부분에 대해 연수를 지원한다.
- 다) 필요하다면 학년 간의 교류를 통하여 다채롭고 깊이 있는 배움이 이뤄질 수 있는 환경을 조성하고 지원한다.

### 3) 배움과 성장의 날 주별 운영 계획

(매주 목요일 14:30~16:30, 다음의 주제를 두고 운영)

순	주제	활동 계획
매월 1주	학급살이 및 수업 나눔	학급살이 나눔을 통해 도우며 협력하기 수업 나눔을 통하여 함께 성장하기
매월 2주	교사 동아리 활동	교사별 동아리 활동, 전체 동아리 활동 실시
매월 3주	교사 교육과정(독서토론)	독서 나눔을 통해 교육철학 공유하기
매월 4주	연수 및 교직원 회의	개정교육과정 연수 및 교직원 회의



### III. 소릉 학교 교육과정 운영의 실제

1. 교과 교육 운영계획

2. 창의적 체험활동 운영계획

3. 부서별 교육계획



## III 소릉 학교교육과정 운영의 실제

### 1

### 교과 교육 운영 계획



#### 바른 생활

#### 가. 기본 방향

- 1) 가정, 학교, 지역사회 국가의 구성원으로서 일상생활에 필요한 기본 생활 습관을 형성하여 건강한 인성을 지닌 사람으로 성장하도록 한다.
- 2) 기본적인 생활 습관, 예절, 규범을

익히고 바른생활 태도가 내면화될 수 있도록 구체적인 체험과 실천을 강조한다.

- 3) 학교에서 지도하는 내용이 가정, 학교, 사회와 연계되도록 적절한 방안을 강구하여 실천한다.
- 4) 교육과정 운영 내실화를 통해 인성 교육, 민주 시민 교육, 인권 교육, 다문화 교육, 통일 교육, 환경·지속가능발전 교육 등이 이루어지도록 한다.
- 5) 공동체 역량, 자기관리 역량, 의사소통 역량을 기르도록 한다.

#### 나. 교육 중점

- 1) 가정, 학교, 사회의 생활에 필요한 기본 생활 습관과 학습에 필요한 기본 학습 습관을 형성한다.
- 2) 바른 생활을 실천하는 과정에서 가치와 태도를 내면화하고, 다양한 실천 기능을 익혀 초등학생의 바른 인성을 함양하는데 역점을 두어 지도한다.
- 3) 바른 생활과는 되돌아 보기, 스스로 하기, 내면화하기, 관계 맺기, 습관화하기 등의 기초적인 실천 기능을 익히는데 중점을 둔다.
- 4) 바른 생활과는 통합교과 8개의 대주제(‘학교’, ‘봄’, ‘가족’, ‘여름’, ‘마을’, ‘가을’, ‘나라’, ‘겨울’)로 선정하고, 활동 주제는 바른 생활과의 특성이 드러나도록 한다.

#### 다. 교수·학습 방법

- 1) 대주제를 중심으로 슬기로운 생활과, 즐거운 생활과와 통합하여 운영하고, 주제 중심 학습의 효율성을 높이기 위해 국어과, 수학과와도 통합할 수 있다.
- 2) 공감 및 배려, 규범과 규칙 준수, 자기 생활 관리, 상황 파악 능력, 조사 및 발표 능력에 초점을 두어 지도한다.

- 3) 5세 누리과정의 사회관계, 신체운동건강 등의 내용 영역 및 초등 도덕과 교육과정의 기본 방향과 연계되어 지도가 이루어질 수 있도록 수업을 계획한다.
- 4) 체크리스트와 반성 활동 등을 통해 기본 습관을 형성하고 자기 관리 능력을 기를 수 있도록 한다.
- 5) 학생들의 경험을 중심으로 흥미와 참여를 이끌어내고 토의, 발표, 협력학습, 역할놀이, 체험활동 등의 다양한 교수·학습 방법을 적용하여 의미있는 수업을 구성한다.
- 6) 학생들의 일상생활에서 학습 소재와 주제를 찾고, 배운 것을 실천할 수 있는 기회를 제공하여 삶과 배움이 하나되는 참학력을 구현한다.
- 7) 학생들의 바람직한 태도의 습관화를 위해서는 가정생활과의 연계 지도가 필요하므로 가정 통신 등을 통해 교사와 학부모의 협동적인 지도가 이루어지도록 한다.



### 슬기로운 생활

#### 가. 기본 방향

- 1) 생활 주변에 대한 지속적인 관심을 가지고 사회와 자연의 다양한 모습과 관계, 변화를 적극적으로 탐구하여 합리적으로 사고하고 행동하는 사람으로 성장하도록 한다.
- 2) 교육과정 운영 내실화를 통해 안전·건강 교육, 민주 시민 교육, 인권 교육, 다문화 교육, 독도 교육, 경제·금융교육, 환경·지속가능발전 교육 등이 이루어지도록 한다.
- 3) 창의적 사고 역량, 지식정보처리 역량, 의사소통 역량을 기르도록 한다.

#### 나. 교육 중점

- 1) 자신의 주변에서 일어나는 변화를 이해하고, 다양한 관계의 의미를 파악한다.
- 2) 자신을 둘러싼 주변을 대상으로 기초적인 탐구 활동을 수행하고, 탐구활동을 하는 과정에서 기초적인 탐구기능을 익힌다.
- 3) 슬기로운 생활과는 관찰하기, 무리 짓기, 조사하기, 예상하기, 관계망 그리기 등의 탐구기능을 익히는데 중점을 둔다.
- 4) 슬기로운 생활과는 통합교과 8개의 대주제(‘학교’, ‘봄’, ‘가족’, ‘여름’, ‘마을’, ‘가을’, ‘나라’, ‘겨울’)로 선정하고, 활동 주제는 슬기로운 생활과의 특성이 드러나도록 한다.

#### 다. 교수·학습 방법

- 1) 대주제를 중심으로 바른 생활과, 즐거운 생활과와 통합하여 운영하고, 주제 중심 학습의 효율성을 높이기 위해 국어과, 수학과와도 통합할 수 있다.
- 2) 창의적 사고력, 통합적 사고력, 탐구 능력, 문제해결능력, 자료이해능력, 도구활용 능력, 상황파악능력, 조사 및 발표 능력에 초점을 두어 지도한다.
- 3) 5세 누리과정의 사회관계, 자연탐구 및 초등 사회과, 과학과 교육과정의 내용 영



역과 연계되어 지도가 이루어질 수 있도록 수업을 계획한다.

- 4) 주변에서 일어나는 현상을 창의 융합적으로 생각하고, 자료를 수집·분류·이해하며, 탐구하는 과정에서 다른 사람과 의사소통하는 전 과정에서 학생의 능동적 참여와 협력적 문제 해결을 유도한다.
- 5) 주변의 실물 자료나 일상생활에서 일어나는 사례를 많이 활용하고 교실 공간을 다양하게 변화시켜 학습에 대한 흥미와 참여도를 높인다.



### 즐거운 생활

#### 가. 기본 방향

- 1) 다양한 놀이와 활동을 중심으로 건강한 몸과 마음을 기르며 창의적인 표현 능력과 감상 능력, 심미적인 태도를 갖춘 문화적 소양을 지닌 사람으로 성장하도록 한다.
- 2) 즐거운 놀이와 표현 및 감상 활동을 통하여 생각이나 느낌을 창의융합적으로 표현하는 능력을 기르도록 한다.
- 3) 교육과정 운영 내실화를 통해 안전·건강 교육, 인성 교육, 환경·지속가능발전 교육 등이 반영되도록 한다.
- 4) 심미적 감성 역량, 창의적 사고 역량, 의사소통 역량을 기르도록 한다.

#### 나. 교육 중점

- 1) 여러 가지 놀이와 표현 활동을 통해서 감각을 느끼고, 아름다움을 알며, 즐거움을 누리도록 한다.
- 2) 자신과 주변의 모습을 다양하고 창의적으로 표현한다.
- 3) 표현 활동에 참여하는 과정에서 기초적인 표현 기능을 습득하도록 한다.
- 4) 즐거운 생활과는 놀이하기, 표현하기, 감상하기 등의 기능을 익히는데 중점을 둔다.
- 5) 즐거운 생활과는 통합교과 8개의 대주제(‘학교’, ‘봄’, ‘가족’, ‘여름’, ‘마을’, ‘가을’, ‘나라’, ‘겨울’)로 선정하고, 활동 주제는 즐거운 생활과의 특성이 드러나도록 한다.

#### 다. 교수·학습 방법

- 1) 대주제를 중심으로 바른 생활과, 슬기로운 생활과와 통합하여 운영하고, 주제 중심 학습의 효율성을 높이기 위해 국어과, 수학과와도 통합할 수 있다.
- 2) 놀이하기, 표현하기, 공연·전시하기, 감상하기 등의 표현 기능을 습득하고 함양하도록 지도한다.
- 3) 5세 누리과정의 신체운동, 건강, 예술 경험 및 초등 체육과, 음악과, 미술과 등의 내용 영역과 연계되어 지도가 이루어질 수 있도록 수업을 계획한다.

- 4) 일상생활에서 찾을 수 있는 다양한 소재와 재료를 이용하여 표현할 수 있도록 지도한다.
- 5) 프로젝트 학습, 협력학습, 문제 해결 학습, 탐구 학습, 온라인 활용 학습 등 학생 중심의 다양한 방법을 활용하여 지도함으로써 창의적인 표현 능력을 지닌 건강한 사람으로 자라도록 돕는다.
- 6) 생활에서 경험할 수 있는 다양한 감각을 느껴 볼 기회를 제공하고, 조화와 균형의 아름다움과 다양한 놀이 및 표현 활동에 참여하는 과정에서 즐거움을 체험하도록 지도한다.



## 국어

### 가. 기본 방향

- 1) 국어를 정확하고 효과적으로 사용하는 데 필요한 능력과 태도를 기르고, 비판적이고 창의적인 국어 사용을 바탕으로 국어 발전에 기여하도록 한다.
- 2) 가치 있는 국어 활동을 통해 바람직한 인성과 공동체 의식을 함양하도록 한다.
- 3) 바른 자세로 듣고 상대방이 말하는 내용을 이해할 수 있도록 한다.
- 4) 국어에 대하여 관심을 갖고 표준어와 표준 발음의 사용으로 국어 생활을 바르게 영위할 수 있도록 한다.
- 5) 독서 활동을 통하여 다양한 유형의 담화와 글을 바르게 이해하고 생각과 느낌을 효과적으로 표현하며 타인과 소통하는 자세를 기르도록 한다.
- 6) 문학 작품을 찾아 읽고 감상하는 기회를 제공하여 사고력과 상상력을 기르고, 아름다운 정서를 함양하도록 한다.
- 7) 비판적 · 창의적 사고 역량, 자료 · 정보 활용 능력, 의사소통 능력, 공동체 · 대인 관계 능력 · 문화 향유 능력, 자기 성찰 · 계발 능력 등을 기르도록 한다.

### 나. 교육 중점

- 1) 취학 전의 국어 경험을 발전시켜 일상생활과 학습에 필요한 기초 문식성을 갖추고, 말과 글(또는 책)에 흥미를 가진다.
- 2) 생활 중심의 친숙한 국어 활동을 바탕으로 하여 일상생활과 학습에 필요한 기본적인 국어 능력을 갖추고, 적극적이고 능동적인 의사소통 태도를 생활화한다.
- 3) 공동체 · 문화 중심의 확장된 국어 활동을 바탕으로 하여 일상생활과 학습에 필요한 국어 교과와 기초적인 지식과 역량을 갖추고, 국어의 가치와 국어 능력의 중요성을 인식한다.

### 다. 교수 · 학습 방법

- 1) 다양하고 실제적인 삶의 맥락에서 학습자 간 상호 협력을 통해 문제를 해결하도록 하는 학습 과제를 제시하여, 학습자가 과제를 해결하는 과정에서 국어과 교과 역량을 함양하도록 지도한다.
- 2) 통합의 매개 요소로 주제, 학습 내용 요소, 학습 자료나 제재, 학습 과제 해결을 위한 사고나 기능, 교과 역량과의 관련성, 의사소통 상황 등, ‘국어’와 관련될 수 있는 매개 요소를 다양하게 탐색하여, 통합의 취지에 알맞은 교수·학습을 운용한다.
- 3) 한 학기에 한 권, 학년(군) 수준과 학습자 개인의 특성에 맞는 책을 긴 호흡으로 읽을 수 있도록 도서 준비와 독서 시간 확보 등의 물리적 여건을 조성하고, 읽고, 생각을 나누고, 쓰는 통합적인 독서 활동을 학습자가 경험할 수 있도록 한다.
- 4) 학습자가 교수·학습 상황에 능동적으로 참여하여 담화와 글을 체계적으로 이해하는 활동과 자신의 사상과 정서를 창의적으로 표현하는 활동을 할 수 있는 학습 환경을 조성한다.
- 5) 직접 교수법, 토의·토론 학습, 탐구 학습, 문제 해결 학습, 프로젝트 학습, 역할놀이 학습, 거꾸로 학습 등 적절한 교수·학습 방법을 선택하여 운용하되, 학습자 참여형 교수·학습이 되도록 한다.
- 6) 교수·학습 자료를 개발할 때에는 학습 목표와 과정을 중시하고 전라북도 작가들의 풍부한 담화(또는 글, 작품)를 활용하여 흥미와 지역 정서에 기초한 애향 의식을 가질 수 있도록 한다.
- 7) 국어 활동을 통해 자신의 경험과 생각을 성찰하고 학습자 간에 상호 소통하는 가운데 인성을 기르도록 지도한다.
- 8) ‘듣기·말하기’는 음성 언어의 상호 작용 특성을 살려, 듣기·말하기의 다양한 목적과 맥락을 반영한 활동을 하도록 한다. 특히 다양한 듣기·말하기 상황에 적극적으로 참여하고 점검·조정하는 활동과 긍정적이고 협력적인 태도로 문제를 해결하는 활동을 강조한다.
- 9) ‘읽기’는 글쓰기의 목적, 글의 형식과 특성, 독자의 관점 등에 유의하여 능동적으로 의미를 구성하며 글을 읽는 학습 활동을 강조한다. 특히 읽은 글을 바탕으로 발표하거나, 의견을 교환하거나, 글로 표현하는 통합 활동을 강조한다.
- 10) ‘쓰기’는 글쓰기의 목적, 독자, 주제 등을 고려하여 실제로 글을 쓰는 활동을 강조한다. 특히 쓰기의 목적에 따라 적절한 매체를 선택하여 글을 쓸 수 있도록 쓰기의 상황과 조건을 분명하게 제시하여 글을 쓰게 한다.
- 11) ‘문법’은 문법 교육 내용이 위계적으로 반복·심화될 수 있도록 지도하되, 다양한 국어 현상을 원리 중심으로 탐구하여 언어 지식을 생성하는 경험을 강조하고, 학습한 내용이 바람직한 국어 생활에 활용될 수 있도록 한다.
- 12) ‘문학’은 개별 작품을 학습자의 삶과 관련지어 봄으로써 심미적 상상력과 건전한 심성을 계발하고 바람직한 인생관과 세계관 형성을 돕는 학습 활동을 강조하여 지도한다.



## 사회

### 가. 기본 방향

- 1) 사회생활에 필요한 지식과 기능을 익혀 사회 현상을 정확하게 인식하며, 민주적 가치와 태도를 함양하고, 합리적으로 문제를 해결하고, 개인, 사회, 국가, 인류의 발전에 기여할 수 있는 민주 시민으로서의 자질을 갖추도록 한다.
- 2) 지리, 역사 및 사회 과학의 개념과 원리, 사회 제도와 기능, 사회 문제와 가치, 연구 방법과 절차에 관한 요소를 통합적으로 선정, 조직하여 사회현상을 종합적으로 이해하고 탐구하도록 한다.
- 3) 전라북도의 이해를 기초로, 우리 민족의 역사, 국토와 환경, 사회 제도의 현실과 변화, 지구촌의 특징과 변화 등에 대한 탐구를 통해 한국인으로서의 정체성과 세계시민으로서의 자질을 갖추도록 한다.
- 4) 창의적 사고력, 비판적 사고력, 문제 해결력 및 의사 결정력, 의사소통 및 협업 능력, 정보 활용 능력 등을 기르도록 한다.

### 나. 교육 중점

- 1) 전라북도의 여러 현상과 특성을 지리 · 역사 · 정치 · 경제 · 사회적 제도 등과 관련 지어 이해하고, 관련 문제의 해결 및 발전 방안을 탐색한다.
- 2) 사회 현상과 문제를 파악하는 데 필요한 지식과 정보를 획득, 분석, 조직, 활용하는 능력, 사회생활에 나타나는 여러 문제를 합리적으로 해결하기 위한 탐구 능력, 의사 결정 능력 및 사회 참여 능력을 기른다.
- 3) 도민으로서의 자긍심을 갖고 지역사회와 국가 및 세계의 공동 발전에 이바지하려는 태도를 갖는다.
- 4) 변화하는 미래 사회를 예측하고 그 대처 방안을 생각한다.

### 다. 교수 · 학습 방법

- 1) 핵심지식의 이해, 탐구 기능의 습득, 고차원적 사고력의 신장, 문제 해결력 및 실천 능력 향상, 인권 존중 의식, 사회 정의 및 공동체 의식, 존중과 배려 의식, 관용과 타협의 정신 함양 등을 위해 다양한 교수방법을 활용한다.
- 2) 전라북도의 역사적 사건과 유적지, 새만금 지역, 박물관 등은 현장 체험이나 관련 인사를 활용하여 학습함으로써 도민으로서의 자긍심을 함양하고 이를 계승, 발전시키려는 태도를 갖도록 지도한다.
- 3) 인터넷이나 신문, 방송 등 다양한 매체를 활용하여 수집할 수 있는 자료의 중요성을 이해하고 학습에 효과적으로 활용하도록 지도한다.
- 4) 구체적인 사회적 사실과 문제로부터 개념과 일반화를 습득하는 과정으로 학습 활동이 이

루어지도록 한다.

- 5) 학습자의 수준, 흥미, 사회적 요구 등을 고려하여 다양한 학습 자료 제공 및 내용 재구성, 다양한 학습 집단 조직, 프로젝트형 인성교육 실시, 통합적인 교수·학습 방법 적용 등으로 자기주도적 학습 능력을 신장하여 탐구 및 문제 해결력을 기르도록 지도한다.
- 6) ‘지리’는 우리가 사는 지역의 자연 및 인문 환경의 특징을 통하여 지역의 정체성을 파악하고, 환경과 조화를 이루면서 국토 발전을 꾀할 수 있는 능력과 태도를 가지도록 지도한다.
- 7) ‘일반 사회’는 시장 경제 체제, 민주주의, 민주 정치 및 세계 여러 나라의 환경과 생활 모습을 올바르게 이해하고 인류 평화를 위한 국제 사회의 노력에 동참하는 세계 시민의 능력과 태도를 가지도록 지도한다.
- 8) ‘역사’는 선사시대에서 오늘날 대한민국까지의 역사와 문화 및 생활상의 변화를 대표적인 인물과 유물을 통해 파악할 수 있도록 지도한다.



## 도덕

### 가. 기본 방향

- 1) 인성의 핵심 가치를 내면화하고 도덕적 인간과 정의로운 시민으로 성장할 수 있도록 한다.
- 2) 학생의 도덕성 발달뿐만 아니라 정서적·사회적 건강을 돕는 학교 인성 교육의 핵심 교과로서 타 교과 및 학교생활 전반을 아우르는 인성교육을 실시한다.
- 3) 학생의 경험 세계에서 출발하여 자신을 둘러싼 현상을 탐구하고 내면의 도덕성을 성찰함과 동시에 스스로의 삶 속에서 실천하는 도덕함을 추구할 수 있도록 시간과 공간을 제공한다.
- 4) 자기 존중 및 관리 능력, 도덕적 사고 능력, 도덕적 대인 관계 능력, 도덕적 정서 능력, 공동체 의식, 윤리적 성찰 및 실천 성향 등을 기르도록 한다.

### 나. 교육 중점

- 1) 가치관계 확장을 전제로 자신에서 타자, 사회와 공동체, 자연과 초월로 이어지는 각 영역의 핵심 가치 ‘성실, 배려, 정의, 책임’을 내면화하여 인성의 기본 요소를 실천적으로 확립한다.
- 2) 도덕함은 자신을 둘러싼 도덕 현상에 대한 탐구와 내면의 도덕성에 대한 윤리적 성찰, 일상적 실천을 다루어 그 능력을 기른다.
- 3) 교사와 학생 사이의 도덕적 담화 공동체 형성을 통해 독립된 인격체로서의 개인이 공동체의 지속가능한 발전에 기여하는 정의로운 시민으로 성장하도록 한다.
- 4) 타인과 공감·소통하는 상호작용이 활발한 수업 운영으로 학교 폭력 예방에 기여하고, 생태 감수성 함양을 위한 환경 교육으로 더불어 살아가는 역량을 기른다.

- 5) 1~2학년의 ‘바른 생활’에서 형성된 인성을 바탕으로 각 영역에서 자신의 생활을 반성하고 다양한 도덕적 문제를 탐구하며 더불어 살아가는데 필요한 기본적인 가치덕목과 규범을 이해하고 도덕적 기능과 실천 능력을 함양한다.

## 다. 교수 · 학습 방법

- 1) 도덕적 가치 · 덕목이나 기본적 예절 · 규칙이 인지적 요소에 머무르지 않고 정의적 요소, 행동적 요소가 조화롭게 발달하여 습관화될 수 있도록 통합적으로 지도한다.
- 2) 학생의 발달 단계와 수준, 흥미, 도덕적 경험을 고려하여 탐구, 토론, 내러티브를 통한 또래 간 도덕적 경험 교류, 역할놀이, 협동학습, 봉사 학습, 갈등 해결 학습, 프로젝트 학습, 실천 · 체험 등 다양한 방법으로 지도한다.
- 3) 도덕적 삶이 생활 속에서 지속적으로 지지받을 수 있는 정의로운 학급 공동체 분위기 및 민주적이고 도덕적인 관계를 형성해 ‘인권이 존중되는 평화로운 교실’을 만든다.
- 4) 우리 지역의 시사성이 강한 내용은 시기에 알맞게 재구성하여 지도하되, 편향되지 않은 객관적 입장에서 자료를 구성하여 지도한다.
- 5) 학부모와 지역 · 자원인사의 수업 참여, 지역 기관을 도덕 교육의 학습장으로 활용하는 등 가정, 지역 공동체와의 연계 프로그램을 통해 도덕적 실천을 강화한다.
- 6) ‘자신과의 관계’는 도덕적 삶의 중요성과 도덕적 행동의 필요성을 탐구하고 삶의 목적과 행복에 대해 성찰함으로써 성실을 내면화하도록 지도한다.
- 7) ‘타인과의 관계’는 다양한 관계 속에서 발생하는 갈등을 도덕적으로 해결하려는 자세에 대해 탐구하고, 존중을 토대로 원만한 관계를 지향하는 배려를 내면화하도록 지도한다.
- 8) ‘사회 · 공동체와의 관계’는 성숙한 도덕적 시민으로서 다양한 문제를 도덕적으로 탐구하고 공정성을 토대로 바람직한 사회를 추구하는 정의를 내면화하도록 지도한다.
- 9) ‘자연 · 초월과의 관계’는 인간으로서 도덕적 책임을 다하기 위해 자연과 생명에 외경심을 가지고 긍정적 삶의 자세를 갖도록 지도한다.



## 수학

### 가. 기본 방향

- 1) 주변의 여러 가지 현상을 수학적으로 관찰하고 해석하며 논리적으로 사고하여 합리적으로 해결하는 능력과 미래 사회에 필요한 핵심역량을 기르도록 한다.
- 2) 수학적 추론, 수학적 문제 해결, 수학적 의사소통과 같은 교수 · 학습 과정을 통하여 수학의 기초적인 개념, 원리, 법칙을 이해하고, 수학의 기능을 습득하도록 한다.
- 3) 수학의 필요성과 유용성을 이해하고, 수학에 대한 흥미와 호기심, 수학 학습에 대한 자신감과 긍정적인 태도를 기르도록 한다.

- 4) 문제 해결, 추론, 창의·융합, 의사소통, 정보 처리 태도 및 실천의 수학 교과 역량을 기르도록 한다.

## 나. 교육 중점

- 1) 생활 주변이나 사회 및 자연에서 일어나는 현상을 수학적으로 관찰, 분석, 조직, 표현하는 경험을 통하여 수학의 기초적인 개념과 기능, 원리, 법칙을 이해한다.
- 2) 학습자 중심의 활동으로 수학적으로 사고하고 의사소통하는 능력을 길러, 생활 주변에서 일어나는 문제를 합리적이고 창의·융합적으로 해결하는 능력을 기른다.
- 3) 수학 학습에 대한 관심과 즐거움을 가지고, 수학의 가치와 유용성을 인식하며, 학습자로서 바람직한 인성과 태도를 기른다.

## 다. 교수·학습 방법

- 1) 교육과정에 제시된 내용은 모든 학생이 도달해야 할 성취기준이므로 학생의 특성, 내용의 연계성, 지역성 및 현실성을 고려하여 수학의 개념, 원리 지도를 철저히 할 수 있는 내용으로 구성한다.
- 2) 학년군별 내용의 배열 순서가 반드시 교수·학습의 순서를 의미하는 것은 아니므로 교수·학습 계획을 수립하거나 학습 자료를 개발할 때에는 내용의 특성과 난이도, 학교의 여건, 학생 수준 등을 고려하여 내용, 순서 등을 재구성할 수 있도록 한다.
- 3) 교육과정에 제시된 내용을 지도한 후 학습 결손이 있는 학생에게는 보충학습, 우수한 학생에게는 심화 학습의 기회를 추가로 제공할 수 있다.
- 4) 학생의 성취 정도에 따라 수준을 달리하여 수업을 해야 하는 경우에는 내용 요소를 차별화하기보다는 내용의 깊이나 접근 방법에 차이를 두어 진행하도록 한다.
- 5) 수학 학습 시 학생이 중심이 되어 학습 목표를 설정하고 학습을 수행하며 학습 결과를 스스로 평가하는 자기주도적 학습 능력을 신장시키도록 한다.
- 6) 학습 내용과 학생의 특성을 고려하여 발견 학습, 탐구 학습, 협동 학습, 개별 학습, 설명식 교수 등 다양한 교수·학습 방법을 활용하도록 한다.
- 7) 수학적 문제 해결력, 추론 능력, 창의·융합 능력, 의사소통 능력을 강조하여 스스로 경험하고 학습하는 힘을 기르도록 한다.
- 8) 교수·학습 전 과정을 통하여 적절하고 다양한 교육 기자재를 활용하여 수학적 학습의 효과를 높인다.
- 9) 계산 능력 배양을 목표로 하지 않는 경우의 계산 수행, 수학의 개념, 원리, 법칙의 이해, 문제 해결력 향상 등을 위하여 계산기, 컴퓨터, 교육용 소프트웨어 등의 공학적 도구와 다양한 교구를 활용한다.

- 10) 인성을 함양시키기 위해서 수학적 문제 해결에서 과정을 중시하고, 다른 학습자의 풀이 방법과 의견을 존중하여 타인을 배려하는 성품을 기르도록 한다.
- 11) 수학적 문제 해결 과정을 통하여 정직하고 공정하며 책임감있게 행동하고 어려움을 극복하기 위해 도전하는 용기 있는 태도와 합리적으로 의사 결정하는 태도를 기르도록 한다.
- 12) ‘수와 연산’은 수 개념에 대한 올바른 이해를 바탕으로 기초적인 계산 능력을 함양하여 문제 해결 및 전 영역에서 활용할 수 있도록 지도한다.
- 13) ‘도형’은 생활 주변에서 볼 수 있는 사물을 직관에 의해 관찰하고, 구체적 조작물을 활용하여 도형의 기초적인 성질을 알고 공간 감각을 기르며, 도형의 아름다움을 찾아볼 수 있도록 지도한다.
- 14) ‘측정’은 시간, 길이, 둘이, 무게, 넓이 등의 양을 비교하고, 단위를 이용하여 재거나 어림해봄으로써 양감을 기르고, 표준 단위의 필요성을 인식하며 국제 단위계에 익숙하도록 지도하고 이를 실생활에 활용할 수 있도록 한다.
- 15) ‘규칙성’은 주위 사물 및 생활 현상에 관심을 가지고 관계나 규칙을 찾아내는 과정을 통해 추론 능력을 기를 수 있도록 지도한다.
- 16) ‘자료와 가능성’은 실생활 자료를 수집, 분류, 정리, 해석함으로써 미래를 예측하고 실생활에서 합리적인 의사 결정 능력을 기르도록 지도한다.



## 과학

### 가. 기본 방향

- 1) 자연 현상과 사물에 대한 호기심과 흥미를 가지며 과학 탐구 과정과 활동을 통해 기본 개념을 이해하도록 한다.
- 2) 일상생활에서 문제를 찾아내고 탐구 학습 활동을 통하여 과학적 사고력과 창의적 문제 해결력을 갖춘 과학적인 소양을 기르도록 한다.
- 3) 과학, 기술, 사회, 환경의 관계를 이해하여 과학적 지식과 탐구 방법을 환경 및 사회적 문제 해결에 적용할 수 있는 다양한 기회를 제공하도록 한다.
- 4) 자연 현상에 대한 궁금증을 과학적인 기초 개념과 연결시켜 이해함으로써 앎의 즐거움을 경험하고, 이를 통해 스스로 배우고 새롭게 생각하는 능력을 기르도록 한다.
- 5) 과학적 사고력, 과학적 탐구 능력, 과학적 문제 해결력, 과학적 의사소통 능력, 과학적 참여와 평생 학습 능력 등을 기르도록 한다.

### 나. 교육 중점

- 1) 기술, 공학, 예술, 수학, 사회 등 다른 교과와 관련지어 유연하고 창의적인 사고력과 서로 다른 지식을 융합·활용할 수 있는 능력을 신장시킨다.



- 2) 과학의 기본 개념을 학생과 친숙한 상황 속에서 지도하여 학습한 지식과 탐구 방법을 다양한 실제 문제 상황에 적용할 수 있는 능력을 기른다.
- 3) 과학이 기술의 발달과 우리 사회에 영향을 미치며 이들이 상호 관련되어 있음을 인식시킨다.
- 4) 과학 학습의 즐거움과 과학의 유용성을 인식하여 새로운 과학기술 환경에 적응하기 위해 스스로 지속적으로 학습해 나가는 평생 학습 능력을 기른다.
- 5) 전라북도의 다양한 자원과 자연 환경 등 적절한 소재를 활용하여 탐구 활동을 함으로써 과학의 기본 개념을 이해한다.

#### 다. 교수·학습 방법

- 1) 강의, 실험, 토의, 조사, 프로젝트, 과제 연구, 견학과 같은 학교 밖 과학 활동 등의 다양한 교수·학습 방법을 적절히 활용하여 학생 중심의 수업을 제공한다.
- 2) 기초 탐구 과정(관찰, 분류, 측정, 예상, 추리, 의사소통 등)과 통합 탐구 과정(문제 인식, 가설 설정, 변인 통제, 자료 해석, 결론 도출, 일반화 등), 수학적 사고와 컴퓨터 활용, 모형의 개발과 사용, 증거에 기초한 토론과 논증 등의 기능을 학습 내용과 관련시켜 지도한다.
- 3) 과학적 창의성을 계발하고 인성과 감성을 함양하기 위하여 과학 교과 내용과 관련된 기술, 공학, 예술, 수학, 사회 등의 다른 교과와 통합, 연계하여 지도할 수 있다.
- 4) 모둠 중심의 탐구 활동을 통하여 과학 탐구에서 상호 협력이 중요함을 인식시킨다.
- 5) 탐구 수행의 모든 과정에서 의사소통을 할 때에는 자신의 의견을 명확히 표현하고 다른 사람의 의견을 존중하는 태도를 가지며, 과학적인 근거에 기초하여 탐구 결과를 발표, 설득, 수용하도록 지도한다.
- 6) 과학 및 과학과 관련된 사회적 쟁점에 대한 자료를 읽고, 이를 활용한 과학 글쓰기와 토론을 통하여 과학적 사고력, 창의적 사고력 및 과학적 의사소통 능력을 함양할 수 있도록 지도한다.
- 7) 과학의 잠정성, 과학적 방법의 다양성, 과학 윤리, 과학·기술·사회의 상호 관련성, 과학적 모델의 특성, 과학의 본성과 관련된 내용을 적절한 소재를 활용하여 지도한다.
- 8) 학생의 이해를 돕고 흥미를 유발하며 구체적 조작 경험과 활동을 제공하기 위해 모형이나 시청각 자료, 소프트웨어, 컴퓨터나 스마트 기기, 인터넷 등의 최신 정보통신 기술과 기기 등을 과학 실험과 탐구에 적절히 활용한다. 학습 내용과 관련된 첨단 과학기술을 다양한 형태의 자료로 제시함으로써 현대 생활에서 첨단 과학이 갖는 가치와 잠재력을 인식하도록 지도한다.
- 9) 교육 장소 및 대상에 따른 과학 교육의 확장, 실험 기구 및 약품, 전기, 생물과 관련된 안전 그리고 실험 안전 수칙 등에 관련한 과학 실험 안전 교육을 지도하여

사고가 발생하지 않도록 유의하고, 특히 야외 탐구 활동 및 현장 학습 시에는 사전 답사를 실시하거나 관련 자료를 조사하여 안전한 활동이 되도록 한다.

- 10) 실험 기구나 재료는 충분히 준비하되 환경 보존을 고려하여 필요 이상으로 사용하지 않도록 유의하며, 실험 후 발생하는 폐기물을 수거 처리하여 환경을 오염시키지 않도록 유의한다.
- 11) 생물을 다룰 때에는 생명을 아끼고 존중하는 태도를 가질 수 있도록 지도한다.
- 12) 물의 여행, 에너지와 생활 등 통합주제를 통해 탐구활동과 체험 중심의 학습을 강화한다.
- 13) ‘운동과 에너지’는 힘과 운동, 전기와 자기, 열과 에너지, 파동 등의 핵심 개념을 체계적으로 구성하여 과학탐구에 필요한 탐구능력을 기른다.
- 14) ‘물질’은 물질의 성질과 물질의 변화 등의 핵심 개념을 체계적으로 구성하여 과학 지식과 탐구 방법을 즐겁게 학습하여 과학적 소양을 기른다.
- 15) ‘생명’은 생명과학과 인간의 생활, 생물의 구조와 에너지, 항상성과 몸의 조절, 생명의 연속성, 환경과 생태계 등의 핵심 개념을 체계적으로 구성하여 자연 현상을 탐구하여 과학의 핵심 개념을 이해하도록 한다.
- 16) ‘지구와 우주’는 고체 지구, 대기와 해양, 우주 영역 등의 핵심 개념을 체계적으로 구성하여 과학적 탐구 능력과 태도를 함양한다.



## 실과

### 가. 기본 방향

- 1) 전 생애에서 직면하게 될 생활 경험과 문제의 실제적이고 통합적인 내용을 다양한 실천적 경험을 통해 문제를 해결하고, 일과 직업에 대한 건전한 가치관을 형성하여 진로를 탐색할 수 있는 역량을 기른다.
- 2) 실천적이고 창의적인 노작활동을 통하여 일상생활에 필요한 지식, 기초생활능력, 가치 판단력 등을 함양하여 스스로 생활을 개선할 수 있도록 한다.
- 3) 자신의 발달을 이해하여 자아존중감을 향상하고, 건강한 가족에 대한 이해를 바탕으로 가족 구성원 간의 배려와 돌봄을 배우도록 하며, 이를 친구, 이웃 공동체, 자원과 환경으로까지 확대하여 건강하게 관계 맺는 능력과 태도를 기른다.
- 4) 일상생활에서 직면하는 다양한 문제를 해결하는 새로운 지식을 창조하고 융합하는 역량을 기르고, 이를 토대로 자기 관리 및 자립적 생활 태도를 내면화하게 한다.
- 5) 합리적인 자원 관리와 소비를 통하여 지속가능한 생태 환경을 유지시키고 의식주 생활을 기반으로 한 가정생활 문화를 창조·발전시켜 나가는 주체로서의 삶을 살 수 있도록 한다.
- 6) 삶의 과정에서 접하는 생산·수송·통신 기술의 문제를 창의적이고 융합적으로 해결할

수 있는 능력을 기른다.

- 7) 실천적 문제해결능력, 생활자립능력, 관계형성능력, 기술적 문제해결능력, 기술시스템 설계능력, 기술활용능력 등을 기르도록 한다.

## 나. 교육 중점

- 1) 일상생활 속에서 발생 될 수 있는 다양한 문제에 대하여 그 배경을 이해하고 문제 해결의 대안을 탐색한 후, 비판적 사고를 통한 추론과 가치 판단에 따른 의사 결정으로 실행할 수 있는 실천적 문제해결능력을 기른다.
- 2) 삶의 주체로서 자신의 발달 과정에서 자아정체감을 형성하여 일상 생활의 문제를 스스로 판단·수행할 수 있으며, 주도적인 관점에서 자기 관리 및 생애를 설계할 수 있는 생활자립능력을 기른다.
- 3) 대상과의 관계를 소중히 여기고, 존중과 공감, 배려와 돌봄을 통해 공동체 감수성을 함양하여 자신과 가족, 친구, 지역사회, 자원, 환경과의 건강한 상호작용과 관계를 형성·유지 할 수 있는 관계형성능력을 기른다.
- 4) 기술과 관련된 문제를 이해하고 다양한 해결책을 탐색하여 창의적인 아이디어를 구현한 해결책을 평가하고 개선할 수 있는 기술적 문제해결능력을 기른다.
- 5) 다양한 자원을 활용하여 생산·수송·통신 기술의 투입, 과정, 산출, 되먹임의 흐름이 효율적으로 이루어지도록 필요한 기술을 개발하거나 설계하는 기술시스템 설계능력을 기른다.
- 6) 생산·수송·통신 기술의 개발, 혁신, 적용, 융합을 통해 지속가능한 발전을 위한 발명과 표준화가 효율적으로 이루어지도록 촉진하는 기술활용능력을 기른다.

## 다. 교수·학습 방법

- 1) 현장 견학, 실천적 문제해결학습, 프로젝트법, 문제 중심 수업, 실험·실습, 조사, 토의·토론, 역할 놀이, 협동 학습 등 다양한 교수·학습 방법을 활용하여 체험 활동 및 사례를 중심으로 학생 스스로 문제를 발견하고 해결할 수 있도록 지도한다.
- 2) 교수·학습 전반에 걸쳐 실생활과 관련한 체험 활동을 중시하고 가정 실습, 학교 및 지역 사회 행사 참여, 지역 인적자원의 활용, 견학과 탐방 등 다양한 교육 커뮤니티와 연계하여 지도한다.
- 3) 학습 소재나 재료를 실물이나 모형, 인터넷 자료, 사진 및 동영상 자료, 멀티미디어 자료 등 실생활 속에서 쉽게 접할 수 있는 것으로 선택하여 활용하고, 학습 결과 습득한 지식과 기능을 일상생활에 활용할 수 있는 능력을 기르도록 지도한다.
- 4) 실험·실습 활동에 필요한 재료, 설비나 용구, 기계·도구·기구 및 자재 등을 사전에 준비·점검하고, 정확한 사용 방법과 안전 및 유의 사항을 숙지하도록 하여 안전 교육에 힘쓴다.
- 5) ‘가정생활’은 가족·소비·식·의·주생활 등을 생활에서 통합적으로 경험한다는 점

을 고려하여 학습내용 또한 통합적으로 다룬다.

- 6) ‘기술의 세계’는 시스템 접근, 간학문 접근, 사회·문화·환경적 접근, 개념적 접근, 미래 탐구 접근을 활용하여 다양하고 맥락적인 학습을 추구하도록 한다.



## 체육

### 가. 기본 방향

- 1) 신체활동을 통하여 학생들의 건강을 증진시키고 기본 움직임, 원리, 기능, 전술, 태도를 포함한 종합적인 능력을 기르도록 한다.
- 2) 건강하고 활기찬 삶에 필요한 능력을 기르고 사회 속에서 바람직한 인성을 발휘함으로써 체육 문화를 창조적으로 계승·발전시키도록 한다.
- 3) 건강 관리 능력, 신체 수련 능력, 경기 수행 능력, 신체 표현 능력 등을 기르도록 한다.

### 나. 교육 중점

- 1) 건강, 도전, 경쟁, 표현, 안전의 가치를 내면화하고 체육과의 역량을 습득함으로써 전인교육을 실현한다.
- 2) 건강의 가치를 이해하고 다양한 건강 증진 프로그램을 통해 건강한 생활습관, 자기 건강관리 능력, 체력을 증진하며 이를 지속적으로 실천한다.
- 3) 신체활동의 기본적인 원리와 방법들은 체육 수업에서 학습하고, 정과 외 체육(학교스포츠클럽, 놀이밥 60+프로젝트 등)에서는 학습한 내용의 자율적 실천을 강조하여 건강 체력을 증진시키고 활기찬 학교 분위기를 형성하도록 한다.
- 4) 신체활동에서 안전의 중요성을 이해하고 안전하게 신체활동을 수행하며 안전의식을 함양한다.

### 다. 교수·학습 방법

- 1) 신체활동의 각 영역별 능력과 학습 내용 요소, 성취기준의 관계, 학생에게 기대되는 수행능력, 지적·정서적 경험, 가용자원을 고려하여 이를 체계적으로 경험할 수 있는 교수·학습 계획을 수립하도록 한다.
- 2) 신체활동에 대한 학생의 흥미, 운동기능, 체력, 성차, 학습 유형 등을 고려하여 학습의 기회를 다양하고 합리적으로 제공하도록 한다.
- 3) 학생이 전인적으로 성장·발달할 수 있도록 신체활동에는 직접 체험뿐 아니라 다양한 간접 체험 활동(읽기, 쓰기, 감상, 조사, 토론 등)도 포함하여 통합적으로 지도한다.
- 4) 교내에서 수업하기 어려운 신체활동은 동일한 교육적 효과가 있는 다른 용구와 기구로 대체 보완하거나 인근 학교, 지역사회 시설, 주변 자연 환경을 이용하는 등의 대안을 마련할 수 있다.

- 5) 영역간 통합 또는 한 영역 안의 성취기준을 고려한 통합으로 융통성 있고 통합적인 학습 활동을 수립해 지도한다.
- 6) 학생들의 안전사고 예방에 유의하며, 안전 수칙을 마련하여 준수하도록 지도한다.
- 7) ‘건강’은 건강관리, 체력 증진, 여가선용, 자기관리의 중요성을 인식하고 이를 생활에서 자기주도적으로 실천, 관리할 수 있는 태도를 기르도록 지도한다.
- 8) ‘도전’은 적극적이고 지속적인 심신 수련과 능동적인 도전으로 자신이 설정한 목표에 대해 시도·분석하고 한계를 극복하는 진취적인 태도를 기르도록 지도한다.
- 9) ‘경쟁’은 다양한 게임에 참여하여 상대와 능력을 겨루는 과정에서 선의의 경쟁을 체험해 협동의 가치와 공정한 태도를 기르도록 지도한다.
- 10) ‘표현’은 움직임을 통해 감성적으로 소통하는 경험을 갖고 신체 표현의 창작과 감상으로 심미적 안목을 기르도록 지도한다.
- 11) ‘안전’은 신체활동에서의 안전한 삶과 생활을 영위하기 위해 필요한 지식을 습득하고, 실생활에 적용하는 태도를 기르도록 지도한다. 학습 내용은 타 영역과 연계하여 지도함으로써 안전 확보를 위한 실질적 능력을 강화시키도록 한다.



## 음악

### 가. 기본 방향

- 1) 다양한 음악 활동을 통하여 음악의 아름다움을 경험하고, 음악성과 창의성을 계발하며, 음악의 역할과 가치에 대한 안목을 키움으로써 음악을 삶 속에서 즐길 수 있도록 한다.
- 2) 음악의 구성 및 표현 방법을 이해하고, 기초적인 연주 기능을 익혀 창의적으로 표현하도록 한다.
- 3) 우리의 전통음악, 세계 여러 나라의 음악, 새로운 매체를 활용한 음악 등 다양한 음악 문화를 이해하고, 감상하며 음악을 즐기는 태도를 갖게 한다.
- 4) 국악 학습은 내용의 체계화 및 다양한 활동을 통하여 국악에 대한 흥미를 향상시키고 즐거움을 느낄 수 있도록 한다.
- 5) 음악적 감성 역량, 창의·융합 사고 역량, 음악적 소통 역량, 문화적 공동체 역량, 음악정보처리 역량, 자기 관리 역량을 기르도록 한다.

### 나. 교육 중점

- 1) 발달 단계에 맞는 학습 내용 및 활동을 선택하고 이를 바탕으로 음악적 정서 함양과 표현력 계발을 통해 자기 표현 능력을 신장하고, 자아 정체성을 형성한다.
- 2) 음악의 기초 기능을 익혀 창의적으로 표현하고, 악곡의 특징을 이해하며 감상한다.
- 3) 전라북도의 전래 동요, 민요, 판소리, 풍물놀이 등을 익히고 즐길 수 있도록 지도한다.
- 4) 다양한 음악 감상 기회를 통하여 음악의 아름다움을 느끼고 올바른 관람 태도를 기르

며, 음악을 이해하고 비평한다.

- 5) 음악의 가치를 인식하고, 생활 속에서 활용하며 음악 활동에 적극적으로 참여하여 음악을 즐기는 태도를 갖는다.

#### 다. 교수 · 학습 방법

- 1) 학생의 발달 단계와 능력 수준, 흥미, 지역성 등을 고려하여 학습 내용 및 활동을 선택하며, 기초적인 표현력과 이해력을 신장시키도록 지도한다.
- 2) 수업 주제의 성격과 특징에 알맞은 다양한 교수 · 학습 방법과 적절한 자료를 활용한다.
- 3) 전라북도에서 이루어지는 음악 활동과 관련된 다양한 정보와 기회를 제공하여 학생들이 적극적으로 음악 활동에 참여할 수 있도록 한다.
- 4) 학생의 요구와 학교의 실정에 따라 적절한 악기를 선택하여 지도하되 교수 · 학습의 효율화를 위하여 되도록 음악 활동의 각 영역에 적합한 시설과 교구, 교재를 구비하여 활용한다.
- 5) 국악 학습에서는 전 영역에서 가창, 신체활동, 기악이 통합적으로 이루어지도록 한다.
- 6) ‘표현’은 음악의 구성 요소에 대한 이해와 소리의 탐색, 노래, 악기 연주, 신체 표현, 음악 만들기 등의 학습을 통해 학생의 느낌과 생각을 창의적으로 표현하도록 지도한다.
- 7) ‘감상’은 학생들에게 충분한 음악적 경험의 기회를 제공하여 음악적 이해와 감성의 폭을 넓힐 수 있도록 한다.
- 8) ‘생활화’는 생활 속에서 음악을 활용하고 즐기는 태도를 갖도록 하며, 지역의 음악 문화유산에 대한 탐색을 통해 우리 음악 문화를 애호하는 마음과 태도를 기른다.



### 미술

#### 가. 기본 방향

- 1) 다양한 미술 활동을 통하여 대상을 감각적으로 인식하고, 느낌과 생각을 창의적으로 표현하도록 한다.
- 2) 미술 활동을 통하여 문화를 이해하고 그 중요성을 인식하여 문화 시민으로서의 소양을 기를 수 있도록 한다.
- 3) 미술을 생활화하여 문화의 다원적 가치를 존중하는 태도를 기르고, 미술 작품이 지닌 특징을 이해하며 비평할 수 있는 능력을 기르도록 한다.
- 4) 미적 감수성, 시각적 소통 능력, 창의 · 융합 능력, 미술 문화 이해 능력, 자기 주도적 미술 학습 능력 등을 기르도록 한다.

#### 나. 교육 중점

- 1) 자신과 주변 대상에서 미적 특징을 발견하고 소통하며, 미술을 생활과 관련지을 수 있는 능력을 기른다.
- 2) 주제를 다양한 방식으로 탐색하고 자유롭게 자신의 생각을 표현한 작품을 만들 수 있는 능력을 기른다.
- 3) 미술 작품의 특징과 배경을 탐색하고 이해하는 능력을 기른다.
- 4) 미술 활동에 흥미와 관심을 가지고 자발적으로 참여하며, 미술을 생활화하여 미술 문화를 애호하고 존중하는 태도를 기른다.

#### 다. 교수·학습 방법

- 1) 학생과 교사의 상호 작용을 활발하게 하기 위해서 시범, 강의, 개별 작업 및 협동 작업, 게임, 현장 견학, 극화, 토론 등 다양한 교수·학습 방법을 활용하도록 한다.
- 2) 미술에 대한 관심과 이해를 높이기 위하여 지역의 미술 자료와 문화 공간, 시설 등을 적극적으로 활용하며, 미술실과 주변 복도, 빈 교실 등을 작품 전시 및 감상 공간으로 활용한다.
- 3) ‘체험’은 다양한 감각을 활용하나 탐색 활동을 통해 기초적인 개념을 이해하고 미술의 다양한 이미지를 시각적으로 소통하고 연결할 수 있도록 한다.
- 4) ‘표현’은 다양한 표현 재료 및 용구의 선택과 활용 방법에 대한 충분한 지도를 통해 자유롭게 작품을 제작하고, 안전사고에 유의하도록 한다.
- 5) ‘감상’은 미술에 대한 관심과 이해를 높이기 위하여 전라북도의 미술 자료와 문화 공간을 적극적으로 활용하도록 지도한다.



### 영어

#### 가. 기본 방향

- 1) 음성 언어를 중심으로 일상생활에 필요한 기초적인 의사소통 능력을 신장시킨다.
- 2) 문자 언어 교육은 음성 언어와 연계하여 쉽고 간단한 내용을 읽고 쓸 수 있는 능력을 함양시킨다.
- 3) 학생의 인지적, 정의적 특성을 고려하여 교육 내용을 적정화함으로써 다양한 체험 학습이 가능하도록 한다.
- 4) 실생활에서 접할 수 있는 활동 등을 활용하여 학습자의 흥미와 관심을 끌 수 있도록 한다.
- 5) 외국의 문화를 바르게 이해하고 세계인으로서의 자질과 소양을 기른다.
- 6) 영어 의사소통 역량, 자기관리 역량, 공동체 역량, 지식정보처리 역량을 기르도록 한다.

#### 나. 교육 중점

- 1) 영어에 대한 흥미와 동기 및 기초적인 영어 사용에 자신감을 가지도록 한다.
- 2) 일상생활에서 영어로 기초적인 의사소통을 할 수 있는 능력을 기른다.
- 3) 외국의 문화를 이해함으로써 우리 문화를 새롭게 인식하고, 올바른 가치관을 기른다.
- 4) 영어 정보 문해력 등을 포함하여 정보의 진위 및 가치 판단 능력을 기른다.
- 5) 학습자의 영어 의사소통능력을 길러주기 위해 ‘듣기’, ‘말하기’, ‘읽기’, ‘쓰기’ 영역이 유기적으로 연관되도록 한다.

#### 다. 교수 · 학습 방법

- 1) 단일 언어 기능 뿐 아니라 두 가지 이상의 언어 기능을 연계하여 지도함으로써 실제적이고 통합적인 영어 사용 능력을 신장한다.
- 2) 영어 학습에 대한 학습자들의 동기를 유발하고 흥미와 자신감을 유지하도록 한다.
- 3) 개별 및 모둠 학습을 적절히 활용하여 자기 주도적 학습 태도와 나눔과 배려의 공동체 의식을 기를 수 있도록 지도한다.
- 4) 놀이와 체험 중심의 문화 학습 및 다양한 교수 · 학습 자료를 활용하여 외국의 다양한 문화에 대해 이해하고 존중하는 태도를 기르도록 지도한다.
- 5) 수업을 영어로 진행할 때는 학습자의 수준, 학습 내용의 특성 등을 고려하여 영어 사용량과 수준, 속도 등을 적절히 조절한다.
- 6) 학습 목표와 내용에 맞게 협동·협력 학습, 문제 해결 학습 및 소그룹, 과업 중심 활동 등 다양한 교수·학습 방법을 적절히 활용하여 학생들의 영어 사용 능력을 신장한다.
- 7) 다양한 멀티미디어 자료, 정보 통신 기술 도구 등을 수업에 활용한 창의적인 활동을 통해 학생들의 창의적이고 융합적인 사고 능력을 배양한다.
- 8) ‘듣기’는 학습의 초기 단계에서 내용 듣고 교실 안에 있는 실물을 가리키거나 관련된 그림 고르기, 동작하기 등의 활동을 통해 의미를 추측하거나 파악하도록 한다. 고학년 단계에서는 대화의 상황, 전후 관계, 배경 지식 등을 활용해 의미를 파악하도록 지도한다.
- 9) ‘말하기’는 노래, 찬트 등으로 강세, 리듬, 억양을 자연스럽게 익히고, 점차 의미 전달 능력 및 유창성을 높여 가도록 지도하되 교사의 즉각적인 오류 수정은 피하고 학습자 스스로 수정하도록 다양한 교정적 피드백을 제공한다.
- 10) ‘읽기’는 학습의 초기 단계에 소리와 철자 관계를 자연스럽게 익혀 문자 언어에 친숙해지도록 하고, 점차 다양한 자료를 통해 읽기의 즐거움을 느끼도록 지도한다.
- 11) ‘쓰기’는 구두로 익힌 낱말이나 어구가 자연스럽게 문자로 연결됨을 인식할 수 있도록 낱말을 쓴 후 소리 내어 읽어보도록 하고, 점차 의미 전달에 중점을 두어 지도한다.



2

## 창의적 체험활동 운영계획



### 창의적 체험활동

#### 가. 기본 방향

- 1) 학생들이 건전하고 다양한 집단 활동에 자발적으로 참여하여 나눔과 배려를 실천함으로써 공동체 의식을 함양하고 개인의 소질과 잠재력을 계발·신장하여 창의적인 삶의 태도를 기르도록 한다.
- 2) 창의적 체험활동은 자율활동, 동아리활동, 봉사활동, 진로활동의 4개 영역으로 구성되며, 각 영역별 구체적인 활동 내용은 학생, 학급, 학년, 학교 및 지역사회의 특성에 맞게 학교에서 선택하여 융통성 있게 운영할 수 있다.
- 3) 초등학교의 창의적 체험활동에서는 공동체 생활에 필요한 기본 생활 습관을 형성하고 개성과 소질을 탐색하고 발견하는 데 중점을 둔다.
- 4) 자기관리 역량, 지식정보처리 역량, 창의적 사고 역량, 심미적 감성 역량, 의사소통 역량, 공동체 역량을 기르도록 한다.

#### 나. 교육 중점

- 1) 특색 있는 활동에 자율적으로 참여하여 일상의 문제를 합리적이고 창의적으로 해결할 수 있는 능력을 기른다.
- 2) 동아리에 자발적으로 참여하여 소질과 적성을 계발하고 일상의 삶을 풍요롭게 가꾸어 나갈 수 있는 심미적 감성을 기른다.
- 3) 나눔과 배려를 실천하고 환경을 보존하는 생활 습관을 형성하여 더불어 사는 삶의 가치를 체득한다.
- 4) 흥미와 소질, 적성을 파악하여 자기 정체성을 탐구하고, 다양한 직업 세계의 이해와 탐색 및 체험을 통해 일과 직업에 대한 편견 없는 마음과 태도를 기른다.

#### 다. 편성·운영

- 1) 학생의 발달 단계와 교육적 요구를 고려하여 창의적 체험활동의 내용 체계 이외의 다양한 활동을 융통성 있게 편성·운영할 수 있다.

□ 창의적 체험활동의 내용 체계

영역	활동	활동 내용
자율활동	<ul style="list-style-type: none"> <li>◆ 자치 · 적응활동</li> <li>◆ 창의주제활동 등</li> </ul>	-입학 초기 적응활동, 사춘기 적응활동 -민주적 의사 결정의 기본 원리 이해 및 실천 -즐거운 학교생활 및 다양한 주제 활동
동아리활동	<ul style="list-style-type: none"> <li>◆ 예술 · 체육활동</li> <li>◆ 학술문화활동</li> <li>◆ 실습노작활동</li> <li>◆ 청소년단체활동 등</li> </ul>	-다양한 경험과 문화 체험을 통한 재능 발굴 -신체 감각 익히기와 직접 조작의 경험 -소속감과 연대감 배양
봉사활동	<ul style="list-style-type: none"> <li>◆ 이웃돕기활동</li> <li>◆ 환경보호활동</li> <li>◆ 캠페인활동 등</li> </ul>	-봉사활동의 의의와 가치에 대한 이해 및 실천
진로활동	<ul style="list-style-type: none"> <li>◆ 자기이해활동</li> <li>◆ 진로탐색활동</li> <li>◆ 진로설계활동 등</li> </ul>	-긍정적 자아 개념 형성 -일의 중요성 이해, 직업 세계의 탐색 -진로 기초 소양 함양

- 영역별 시간 배당은 학생의 요구, 학교 및 지역의 특성을 고려하여 학교의 재량으로 하되, 총 시수는 필요에 따라 시간 배당 기준보다 더 많은 시간을 확보할 수 있다.
- 창의적 체험활동에 배당된 학년(군)별 시수를 특정 학년이나 학기에 편중하여 편성하지 않는다.
- 창의적 체험활동 시간 운영은 활동 내용, 조직 단위, 장소, 시설 등 규모와 여건을 고려하여 정일제, 격주제, 전일제, 집중제 등 융통성 있게 운영할 수 있다.
- 교육적 효과를 높이기 위하여 관련 교과(군)와 창의적 체험활동의 하위 영역 간에 통합하여 편성할 수 있으며, 이 경우 시수를 중복하여 배정하지 않는다.
- 창의적 체험활동 운영 계획은 학생들의 흥미와 소질, 학교와 지역사회 실정을 고려하여 작성하되, 계획을 수립하고 운영하는 과정에서 학생들의 의사가 반영되도록 한다.
- 의식행사, 발표회, 체육행사, 현장체험학습 등 각종 행사의 시수 배정은 각 행사의 특성에 따라 관련 교과 및 창의적 체험활동의 영역별 활동으로 편성 · 운영한다.
- 창의적 체험활동 운영 과정에서 항상 안전 관련 지침을 따르도록 하며 특히 교내 · 외 체험활동에 앞서 안전교육을 반드시 실시한다.

- 9) 초등학교의 창의적 체험활동은 학생의 발달 수준을 고려하여 자율활동과 동아리활동을 중심으로 편성·운영할 수 있고, 1~2학년군에서는 자율활동에 중점을 두어 운영할 수 있다.
- 10) ‘안전한 생활’은 1학년은 30시간, 2학년은 34시간을 기준으로 편성·운영하되, 관련 교과 및 창의적 체험활동의 영역별 활동과 연계하여 융통성 있게 운영할 수 있다.
- 11) 학교는 창의적 체험활동이 실질적 체험활동이 되도록 지역사회의 유관기관과 적극적으로 연계·협력해서 프로그램을 운영한다.
- 12) 창의적 체험활동의 영역별로 활용 가능한 인사, 시설, 기관, 자료 등의 인적·물적 자원 실태를 파악하고 다양한 활동 프로그램을 개발하여 창의적으로 운영한다.

## 라. 교수·학습 방법

### [자율활동]

- 1) 초등학교 1학년의 입학 초기에 다음과 같은 점에 유의하여 학교생활에 잘 적응할 수 있도록 한다.
  - 가) 학생의 흥미와 수준에 따라 놀이, 표현, 조작, 탐구 등 창의적인 체험활동으로 프로그램을 융통성 있게 운영하며 반복적으로 지도하도록 한다.
  - 나) 취학 전 유치원 교육과정과 후속 통합교과와의 연계성이 확보될 수 있도록 한다.
  - 다) 학교 환경 시설에 친숙해지고, 사용 방법을 바르게 익혀 초등학교 생활에 잘 적응하도록 한다.
- 2) 창의주제활동은 교과와 연계·통합하여 학교 실정과 지역의 특수성에 적합한 교육 프로그램을 개발하여 운영할 수 있으며, 특히 주제 탐구, 소집단 공동 연구, 자유 연구, 프로젝트 학습과 관련된 교육 프로그램 등을 개발하여 운영할 수 있다.
- 3) 전학이나 복귀 학생 등의 적응활동을 위해 적절한 교육 프로그램을 개발하여 활용할 수 있다.
- 4) 학생들의 발달 단계를 고려하여 사춘기 학생들의 적응을 위한 프로그램을 운영한다.
- 5) 모든 구성원들이 학급 생활에 필요한 한 가지 이상의 일을 분담하여 자율적으로 실천하게 하되, 필요할 경우 역할을 교체하여 다양한 경험을 갖도록 한다.
- 6) 학급, 학년, 학교에서 이루어지는 다양한 문제들과 관련하여 민주적인 의사 결정을 거쳐 해결 방안을 합의하고 실천하는 경험을 지도한다.
- 7) 일상생활에 필요한 질서와 예절을 익혀 기본 생활 습관을 형성할 수 있도록 지도한다.
- 8) 공감, 배려, 협력 등을 지속적으로 실천하여 다른 사람과의 관계를 원만하게 형성할 수 있는 능력을 키울 수 있도록 지도한다.
- 9) 행사 계획을 수립할 때에는 행사명, 목적, 시기, 장소, 대상, 행사 과정, 역할 분담, 유의점, 배치도, 상황 변동 시의 대책 등을 충분히 고려하고 필요에 따라 사전 답사 및 사전 교육을 실시한다.

[동아리활동]

- 1) 학생의 흥미, 특기, 적성 등을 고려하여 미래 사회에 대응할 수 있는 동아리 부서를 다양하게 개설하여 학생의 잠재 능력을 계발·신장하고 자아실현의 기초를 형성한다.
- 2) 동아리 부서는 학생의 희망을 우선적으로 반영하여 개설하되, 단위 학교의 실정에 맞게 운영할 수 있으며, 학생들이 부서에 참여하여 활동의 즐거움을 느끼는데 중점을 둔다.
- 3) 동아리활동의 각종 프로그램을 활성화하기 위해 교내·외의 인적·물적 자원을 적극 활용한다. 특히 지역사회 인사와 학부모의 자발적 봉사 협력을 통해 동아리 활동이 이루어질 수 있도록 장려한다.
- 4) 학생들의 적극적인 참여와 다양한 기회를 마련하기 위해 경연 대회, 전시회, 발표회, 봉사활동, 진로활동 등과 연계하여 동아리활동을 활성화할 수 있다.

[봉사활동]

- 1) 봉사활동의 참된 의미와 가치를 인식하고 자신의 특성을 고려한 봉사 활동에 참여함으로써 지속적으로 실천할 수 있는 태도를 기르며 미래 생활과도 연계되도록 지도한다.
- 2) 진정한 봉사활동이 될 수 있도록 사전 교육을 실시하며, 관련 정보를 충분히 수집하고 면밀한 계획을 세워 추진하도록 한다.
- 3) 봉사활동의 내용은 학교와 지역사회의 여건, 학생의 발달 수준을 고려하여 학교(학년, 학급) 재량으로 선정하며 융통성 있게 운영한다.
- 4) 학생들이 보람을 느낄 수 있도록 다양한 수준과 내용의 봉사 활동 기회를 제공한다.
- 5) 활동의 전 과정이 교육적 의미를 가질 수 있도록 활동 계획과 활동 과정 및 결과에 대한 사후 반성을 실시하고, 이를 향후 계획 수립에 반영한다.
- 6) 지역사회 유관기관 및 봉사 단체와 협조 체제를 유지하여 효율적인 봉사활동이 이루어지도록 한다.

[진로활동]

- 1) 학생이 자신에 대한 충분한 이해를 바탕으로 자신의 진로를 찾아가는 태도를 갖게 한다.
- 2) 학교 및 지역사회 인사, 지역사회 시설 등을 활용하여 직업 세계의 이해와 탐색 및 체험의 기회를 제공한다.

마. 창의적 체험활동 편제 및 시간 배당

영역	세부 영역		1학년		2학년		3학년		4학년		5학년		6학년		
			1학기	2학기	1학기	2학기	1학기	2학기	1학기	2학기	1학기	2학기	1학기	2학기	
자 율 활 동	자치활동		5	5	6	6	6	8	6	8	6	8	10	7	
	적응활동 (입학초기적응활동)		26												
	창 의 주 제 활 동	교과	수상안전교육					1		1					
		교과	흡연음주마약류 약물오남용예방교육	2		2		2		2		2		2	
		교과	심폐소생술 등 응급처치교육									2			2
		교과	식품안전 및 영양식생활교육	2		2		2		2		2		2	
		교과	정보통신윤리교육	2	2	2	2	2	2	2	2	2	2	2	2
		교과	생명존중 및 자살예방교육	3	3	3	3	3	3	3	3	3	3	3	3
		교과	다문화이해교육	2		2		2		2		2		2	
		교과	학교폭력예방교육	3	3	3	3	3	3	3	3	3	3	3	3
		교과	아동학대예방교육	1		1		1		1		1		1	
		교과	가정폭력예방교육	1		1		1		1		1		1	
		교과	인성교육	1		1		1		1		1		1	
		교과	통일교육(5.22)	1		1		1		1		1		1	
		교과	환경지속가능발전 교육(4.17)	1		1		1		1		1		1	
		교과	독도교육(10.25)	1		1		1		1		1		1	
		장애이해교육		1	1	1	1	1	1	1	1	1	1	1	1
		보건													17
		성교육		8	7	8	7	8	7	8	7	8	7	2	
		학년학급특색		8	7	14	14	10	10	10	10	10	5	10	9
		정보통신활용		4	4	10	8	7	7	7	7	11	2	5	
	119 안전체험				3							3			
	합 계			52	24	42	36	32	33	32	33	36	26	28	34
동아리활동			10	12	8	8	14	14	14	14	14	14	14	14	
봉사활동			2	2	2	2	2	2	2	2	2	2	2	2	
진로활동			2	2	2	2	3	2	3	2	4	4	4	4	
안전한 생활			14	16	18	16									
학기별 시수			80	56	72	64	51	51	51	51	56	46	48	54	
연간 시간 배당 기준			136		136		102		102		102		102		

※ 학년별 동아리는 학년별로 특색에 맞는 동아리를 구성하여 운영한다.  
 ※ 셀음영으로 표시된 부분은 교과시간과 통합하여 지도한다.(학년교육과정 작성 시 참고)  
 (표시 된 시수 이상 학년 교육과정 교과 진도표 비교란에 넣어주시기 바랍니다.)

1) 편성 영역 및 시수

학년 영역	1학년		2학년		3학년		4학년		5학년		6학년		합계
	1	2	1	2	1	2	1	2	1	2	1	2	
자율활동 (안전한생활)	52 (14)	24 (16)	42 (18)	36 (16)	32	33	32	33	36	26	28	34	538
동아리활동	10	12	8	8	14	14	14	14	14	14	14	14	150
봉사활동	2	2	2	2	2	2	2	2	2	2	2	2	24
진로활동	2	2	2	2	3	2	3	2	4	4	4	4	34
연간 시수	80	56	72	64	51	51	51	51	56	46	48	54	746
	136		136		102		102		102		102		1,492

2) 편성 영역에 따른 학년별 시간 운영 계획

(가) 범교과 학습 영역의 경우 학년 실정에 맞게 집중 이수 할 수 있다.

(나) 자율활동 영역 중 학년·학급 특색교육은 학년 또는 학급별로 융통성 있게 운영하여 지도한다.

## 안전교육 연간 계획(학교행사)

7대 안전 교육 표준안	활동내용(주제)	학기	교육과정 편성	수업 시수	해당학년					
					1	2	3	4	5	6
생활안전	시업식	1	자치	1		1	1	1	1	1
	입학식	1	자치	1	1					
	과학의날 행사	1	과학	2	2	2	2	2	2	2
	현장체험학습	1	미술미술국어	3	3	3	3	3	3	3
	여름방학식	1	자치	1	1	1	1	1	1	1
	2학기 개학식	2	자치	1	1	1	1	1	1	1
	수학여행 (테마식현장체험학습)	2	국어	3						3
	수학여행 (테마식현장체험학습)	2	미술미술사회	3						3
	수상안전교육	2	사회체육	6			6	6		
	체육대회	2	체육	2	2	2	2	2	2	
생활안전교육 시수 (12)					10	10	16	16	10	14
교통안전	안전체험학습	1	자율	1		1			1	
	현장체험학습	1	도덕과학과학	3	3	3	3	3	3	3
	수학여행 (테마식현장체험학습)	2	자치	2						2
	수학여행 (테마식현장체험학습)	2	자치	2						2
	현장체험학습	2	도덕과학	2	2	2	2	2	2	
	교통안전교육 시수 (11)				5	6	5	5	6	7
폭력 및 신변안전	졸업식	2	자치	2						2
	종업식	2	자치	1	1	1	1	1	1	
	폭력 및 신변안전교육 시수 (8)				1	1	1	1	1	2
약물사이버 중독										
	약물·사이버중독예방교육 시수 (10)									
재난안전	안전체험학습	1	자율	2		2			2	
	재난대응훈련	1	과학	1	1	1	1	1	1	1
	재난대응훈련	2	과학	2	2	1	1	1	1	1
	재난안전교육 시수 (6)				3	4	2	2	4	2
직업안전	진로교육	1	진로	2	2	2	2	2	2	2
	직업안전교육 시수 (2)				2	2	2	2	2	2
응급처치	수상안전교육	2	체육	1			3	3		
	체육대회	2	체육	2	2	2	2	2	2	2
	응급처치교육 시수 (2)				2	2	5	5	2	2

## 나. 학년별 편성 안전교육 편성·운영 시수 (예시)

대분류	중분류	소분류	기준	학년별 편성 시수											
				1		2		3		4		5		6	
				교과	창체	교과	창체	교과	창체	교과	창체	교과	창체	교과	창체
생활 안전	시설 및 제품이용 안전	시설안전	12												
		제품안전													
		실험실습안전													
		신체활동 안전													
		유괴 및 미아사고 방지													
교통 안전	보행자안전	교통 표지판구별하기	11												
		길을 건너는 방법													
		보행안전													
	자전거안전	안전한 자전거 타기													
		안전한 자전거 관리													
	오토바이안전	오토바이 사고의 원인과 예방													
		오토바이 운전 중 주의 사항													
	자동차 안전	자동차사고의 원인													
폭력 및 신변 안전	학교폭력	언어폭력	8												
		물리적 폭력(신체, 금품갈취, 강요)													
		심리 정서적 폭력													
		사이버폭력													
	성폭력	성폭력예방 및 대처방법													
		성매매 예방													
	자살	자살예방 및 대처방법													
	가정폭력	가정폭력 예방 및 대처방법													
약물·유해물질 인터넷 중독	약물중독	마약류 폐해 및 예방	10												
		흡연 폐해 및 예방													
		음주폐해 및 예방													
		고카페인 식품 폐해 및 예방													
	인터넷 중독	인터넷게임 중독													
		스마트폰 중독													
재난 안전	화재	화재발생	6												
		화재발생시 안전수칙													
	사회재난	소화기 사용 및 대처방법													
		폭발 및 붕괴의 원인과 대처방법													
		각종 테러사고 발생시 대처요령													
	자연재난	홍수 및 태풍 발생시 대처요령													
		지진·대설·한파·낙뢰 발생시 대처요령													
직업 안전	직업안전의식	직업안전 의식의 중요성	2												
		직업안전 문화													
	산업재해의 이해와 예방	산업재해의 의미와 발생													
		산업재해의 예방과 대책													
	직업병	직업병의 의미와 발생													
		직업병의 예방과 대책													
	직업안전의 예방 및 관리	산업재해 관리													
		정리정돈													
		보호구 착용													
응급 처치	응급처치의 이해와 중요성	응급처치의 목적과 일반원칙	2												
		응급상황 시 행동요령													
		응급처치 전 유의사항 및 준비													
	심폐소생술	심폐소생술													
		자동제세동기의 사용													
	상황별 응급처치	기도폐쇄 지혈 및 상처처치													
계			51												



다. 7대 안전교육 영역 별 교과 및 창체 연계 운영 계획(예시)

7대 안전교육 지도계획

2학년

영역	중분류	과목	단원	학습 내용	쪽수	일시
생활 안전 (21)	시설 및 제품 이용 안전 (8)	안전	1-1. 안전한 우리 집	가정에서 사용하는 도구의 안전한 사용법을 알고 바르게 사용하기	12~13	3.22(수)-5교시
		안전	1-1. 안전한 우리 집	장난감의 안전한 사용법을 알고 놀이 약속을 만들어 실천하기	14~15	3.29(수)-5교시
		안전	1-2. 즐겁고 안전하게	캠핑 활동에서 지켜야 할 안전 수칙을 익혀 사고를 예방하기	20~21	4.19(수)-5교시
		안전	1-2. 즐겁고 안전하게	식중독을 예방하는 방법을 알고 실천하기	22~23	4.26(수)-5교시
		슬생	◆과학의 날 행사			5.1(월)-3교시
		즐생	◆현장체험학습			5.11(목)-4교시
		자율	◆2학기 개학식			8.23(수)-1교시
		즐생	◆체육대회			10.24(화)-1교시
	신체 활동 안전 (9)	자율	◆시업식			3.2(목)-1교시
		안전	1-1. 안전한 우리 집	가정에서 일어날 수 있는 여러 가지 사고를 알고, 올바른 행동 방법 알기	8~9	3.8(수)-5교시
		안전	1-1. 안전한 우리 집	가정에서 안전하게 생활하는 방법을 실천하기	10~11	3.15(수)-5교시
		안전	1-1. 안전한 우리 집	응급 상황에 대처할 수 있는 방법을 익혀 생활 속에서 실천하기	16~17	4.5(수)-5교시
		안전	1-1. 안전한 우리 집	응급 상황이 발생했을 때 대처하는 방법을 알고 정확하게 알리기	18~19	4.12(수)-5교시
		슬생	◆과학의 날 행사			5.1(월)-4교시
		안전	1-2. 즐겁고 안전하게	감염병에 걸리지 않기 위한 예방법을 알고 실천하기	24~25	5.3(수)-5교시
		즐생	◆현장체험학습			5.11(목)-5교시
		즐생	◆체육대회			10.24(화)-2교시
		국어	◆현장체험학습			5.11(목)-6교시
	유괴 및 미아 사고 예방 (4)	자율	◆여름방학식			7.27(목)-4교시
		안전	3-1. 침착하고 슬기롭게	낯선 사람으로부터 자신을 안전하게 보호하는 방법을 알고 위험 상황에서 침착하게 대처하기	44~45	8.23(수)-5교시
		안전	3-1. 침착하고 슬기롭게	길을 잃었을 때의 대처 방법을 알고 생활에서 실천하기	46~47	8.30(수)-5교시
폭력 및 신변 안전 (7)	가정 폭력 (2)	안전	3-3. 나를 지켜요	가정폭력이 무엇인지 알고 이를 예방하기 위한 방법을 실천하기	56~57	10.4(수)-5교시
		안전	3-3. 나를 지켜요	가정폭력이 발생하였을 때 도움을 요청하는 방법을 알고 실천하기	58~59	10.11(수)-5교시
	성폭력 (2)	안전	3-3. 나를 지켜요	좋은 접촉과 나쁜 접촉을 구별하고 성폭력을 예방하기	52~53	9.20(수)-5교시
		안전	3-3. 나를 지켜요	나쁜 접촉이나 성폭력 상황에서 대처하는 방법을 익혀 실천하기	54~55	9.27(수)-5교시
	학교 폭력 (3)	안전	3-2. 친구와 사이좋게 지내요	학교폭력이 무엇인지 알고 생활 속에서 학교폭력을 예방하려는 태도 가지기	48~49	9.6(수)-5교시
		안전	3-2. 친구와 사이좋게 지내요	학교폭력이 발생하였을 때 대처하는 방법을 익혀 실천하기	50~51	9.13(수)-5교시
		자율	◆종업식			1.4(목)-2교시



## 안전한 생활

### 가. 기본 방향

- 1) 1~2학년 학생들이 일상생활과 재난 상황에서 접하게 되는 위험을 알고 안전하게 생활하는 방법을 익혀 위험을 예방하고 위험 상황에 대처할 수 있는 능력을 기르도록 한다.
- 2) 창의적 체험활동에 주어진 시수를 활용하여 체험 중심으로 운영할 수 있도록 편성한다.
- 3) 위험을 식별하기, 예방하기, 위험 상황에서 벗어나기, 위험 상황을 알리기로 대표되는 기능을 익히도록 한다.
- 4) 안전한 생활은 독립적으로 가르치거나, 바른 생활, 슬기로운 생활, 즐거운 생활의 각 영역(대주제) 또는 창의적 체험활동의 영역별 활동과 연계하여 지도할 수 있다.
- 5) 자기관리 역량, 공동체 역량, 지식정보처리 역량을 기르도록 한다.

### 나. 교육 중점

- 1) 일상생활에서 자신의 안전을 위협하는 여러 가지 위험 요소를 알고 위험 상황에 대처하는 행동 수칙을 지켜 안전한 생활을 하도록 지도한다.
- 2) 가족과 친구, 주변 사람들의 안전에 관심을 가지고 안전사고를 예방하기 위해 다른 사람을 배려하며 협력하도록 지도한다.
- 3) 일상생활에 필요한 안전 규칙과 행동 수칙을 익혀 위험 상황에 대처하며 안전 생활을 실천한다.

### 다. 교수 · 학습 방법

- 1) 안전 수칙과 위험 대처 방법을 반복적으로 체험하여 습관화하는 데 중점을 둔다.
- 2) 위험으로부터 자기 보호, 위험 대처 능력, 안전 수칙 준수, 사회 안전의식, 안전 관련 정보 이해, 안전 생활 실천에 초점을 두어 지도한다.
- 3) 5세 누리과정의 신체운동 · 건강 영역의 안전교육 내용과 연계되도록 지도한다.
- 4) 놀이 및 생활 경험과 연관된 체험활동을 통해 몸으로 체득할 수 있도록 수업을 설계한다.

- 5) 학교에서 배운 안전 수칙과 예방 행동을 일상생활에서 지속적으로 실천하면서 안전하게 생활하는 태도를 형성하도록 지도한다. 특히 학교에서 배운 학습에 그치지 않고 가정과의 연계와 협력을 통해 안전이 생활화되도록 한다.
- 6) 학생들의 흥미와 관심을 유발할 수 있도록 시청각 교육법, 소그룹 토의, 게임 및 놀이, 역할 놀이, 실습, 가상 학습, 사례 발표, 견학 등을 활용하여 직·간접 체험 중심의 학생 참여형 수업이 되도록 한다.
- 7) 안전과 관련된 문제 상황에 대해 공동으로 문제를 해결하는 협력학습 방법을 활용한다.
- 8) 초등학교 1~2학년 학생들의 발달 수준에 맞는 구체적인 상황이나 사례 중심으로 수업을 운영하고, 학생들이 쉽게 접하는 방송이나 신문 기사, 인터넷 자료 등을 적극적으로 활용한다.
- 9) 지역사회와 연계하여 체험 중심으로 학습하게 한다. 지역사회 내의 보건소, 소방서, 교통안전공단, 안전교육관 등을 활용한 직접 체험을 우선하고, 부득이할 경우 역할 놀이, 가상 학습 등의 간접 체험학습을 할 수 있다.
- 10) ‘생활안전’은 학교와 가정, 사회에서의 위험 요인을 알고 대처할 수 있는 방법을 탐색해 본 후 구체적이고 실제적인 사고 사례 중심의 실습 교육을 실시하여 각종 안전사고에 스스로 대처할 수 있는 능력을 기른다.
- 11) ‘교통안전’은 주변 위험 상황에 대한 인식 부족으로 인한 교통사고가 발생하지 않도록 다양한 상황에서 지켜야 할 교통안전 규칙을 바르게 알고 실생활에서 체험을 통해 습관화하도록 한다.
- 12) ‘신변안전’은 유괴 및 미아사고, 학교폭력을 포함한 다양한 폭력 상황에 대한 이해와 사건 발생 시 실천할 수 있는 대처 방법을 익혀 자신을 보호할 수 있는 기초적 능력을 기를 수 있도록 한다.
- 13) ‘재난안전’은 화재가 발생하는 원인을 알고 예방하는 태도를 습관화하게 하며, 발생 시 대피 방법을 익혀 소중한 생명을 보호하도록 한다. 또한 지진과 같은 재난과 황사, 미세먼지 등과 같은 계절 및 기후변화에 따른 재해에 대해 실제적인 대응방법을 익혀 생활화하도록 한다.

3

부서별 교육 계획

가

교육복지 프로그램

교육복지 꿈꾸며 함께하는 행복한 동행 교육복지 학교 운영

1) 운영 목표

- 가. 학생 개인별 특성을 고려한 학생 중심의 통합적 성장 지원
- 나. 교육 활동과 연계한 교육과정 기반 구축 및 교육 복지 내실화
- 다. 학교-지역-가정이 함께 하는 교육복지 공동체 구성을 통한 교육복지 안정망 구축 및 네트워크 환경 조성

2) 운영 중점 방향

- 가. 학생에 대한 종합적인 이해를 토대로 개별 지원계획을 수립하여 맞춤형 지원체계 구축을 통한 통합 성장 지원 운영
- 나. 교육활동 연계 및 교육과정을 기반 구축을 통한 교육복지 지원 및 교사·학생·학부모의 역량 강화 가치 공유
- 다. 학교-지역사회-가정이 함께하는 공동체 문화조성 활동 강화 및 학생지원을 위한 지역과 지자체의 연계 및 협력을 통한 교육복지공동체 조성
- 라. 교내 외 교육복지 추진체계 구축 및 안전망을 통한 학교와 학생 특성에 맞는 선택·집중을 통한 교육복지 문화 조성

3) 추진 과제 설정

- 가. 학생 개별에 대한 종합적 이해를 위해 가정방문, 학생 및 학부모 면담, 학급프로그램 운영(신입생 파악을 위한 노력, 재학생 누락자 파악을 위한 노력 등 다각적으로 대책 마련)
- 나. 학생들의 개인별 맞춤형 지원 계획(집중지원, 우선지원, 지원)에 따라 사례관리, 상담, 프로그램 등 맞춤형 통합 성장 지원(동학년협의회, 학생면접지, 학생상담을 통한 맞춤형 지원 계획 수립, 필요시 외부자문 활용)

- 다. 학교와 학생 특성에 맞는 교육복지 운영을 위한 학교 교육복지 문화 조성(교육복지 추진체계 구축, 행복한 생활을 위한 행복동행 맞춤형 지원 등)
- 라. 교육복지 가치 역량 중심의 프로젝트 수업 진행(학년별, 교과별 교육과정, 주제별 프로젝트 수업, 창의적 체험활동 등 연계)
- 마. 학교-지역 교육복지공동체 조성 활동 강화(학교 및 학급 교육공동체 문화조성, 지자체, 지역과 학생지원을 위한 연계·협력 지원)
- 바. NGO 단체 및 학교사회복지사협회와 연계한 교육복지 지원: 월드비전과 함께하는 조식 지원으로 결식 예방 및 균형 잡힌 성장에 도움. 느린 학습자 수업을 통한 학생의 인지능력과 사회적 능력 향상 도모 및 학습의 즐거움 향상 도모

#### 4) 추진체계 및 역할

가. 교내 체계

1) 담당부서(주관부서)

부서명	인원	직위	담당자명	담당업무
교육복지부	11명	교감	최성준	<ul style="list-style-type: none"> <li>전체 교육복지 운영 및 대상 학생 지원 총괄</li> <li>교내 타 부서 및 유사 사업과 연계·조정 총괄</li> </ul>
		교육복지부장	정현숙	<ul style="list-style-type: none"> <li>사업 기획·추진·평가 총괄</li> <li>교내 타 부서 및 교사와의 공조·협력 유도</li> <li>사례관리팀·동학년 협의회 운영</li> <li>사업 프로그램 운영 조율 등</li> </ul>
		학년담당교사 (특수,상당 포함)	학년담당교사 6명/특수,상당 교사 총8명	<ul style="list-style-type: none"> <li>사업계획 수립·운영·평가 지원</li> <li>동학년 사례회의 지원</li> <li>학년별 단위사업 추진 및 사업운영 지원</li> </ul>
		교육복지사	김경숙	<ul style="list-style-type: none"> <li>사업계획 수립·운영·평가 지원</li> <li>대상 학생 발굴·면담·상담·지원 (가정방문, 사례관리 등)</li> <li>지역 인적·물적 자원 발굴 및 네트워크 활동</li> <li>세부 프로그램 진행 및 모니터링</li> </ul>

2) 학생 지원 및 심의

	구성	회의 주기	역할
사례 관리팀	교감, 교육복지부장, 각 학년부장, 담임교사, 각 부부장 교육복지사, 보건교사, 영양교사, 생활안전부장	분기별 1회 (긴급상황 시 즉시 진행)	<ul style="list-style-type: none"> <li>◦대상 학생 지원순위 기준 마련</li> <li>◦사례관리 학생(1순위) 지원 계획 수립 및 지원</li> <li>◦지원내용 모니터링 및 평가 등</li> </ul>
학년(군) 회의	교감, 교육복지부장, (담임)교사, 전담교사, 교육복지사	분기별 1회	<ul style="list-style-type: none"> <li>◦대상 학생 발굴</li> <li>◦대상 학생 지원순위 구분</li> <li>◦사례관리 학생을 제외한 대상 학생들의 특성 별 프로그램 협의 및 모니터링</li> </ul>
교육복지 위원회	교장(감), 교육복지부장, 각 부 부장, 행정실장, 교육복지사	연2회	<ul style="list-style-type: none"> <li>◦교육복지 운영 계획 및 운영예산 심의</li> <li>◦교육복지 대상 학생 선정 기준 심의 및 대상 학생 확정</li> <li>◦강사 채용기준 심의</li> <li>◦사업 계획 변경안에 관한 심의</li> </ul>

나. 교외 체계

순	협의체 명	참여기관	협력 내용	모임 주기
1	미소마을 행복 네트워크	미성동·소룡동 교육복지 7개교(소룡초, 용문초, 산북초, 미성초, 산북중, 월명중, 금강중)외 지역아동센터 10곳, 지역기관 등	<ul style="list-style-type: none"> <li>◦ 위기 아동·청소년 안전망 구축을 위한 공동 사례회의 및 상호 인적·물적 교류</li> <li>◦ 살기 좋은 마을 만들기를 위한 공동 프로그 램 운영 또는 행사 추진</li> <li>◦ 각 기관 아동·청소년 관련 프로그램 정보 공유 및 상호 협력 방안 모색</li> </ul>	월1회
2	군산교육복지 실무 협의회	교육복지 중점학교23개교 군산교육지원청 1기관 총24명	<ul style="list-style-type: none"> <li>◦ 사업 관련 추진 협의</li> <li>◦ 교육복지사 협의회</li> </ul>	월1회
3	늦봄터지원 협의회	지역 민관기관 대표 또는 실무자, 청소년수련관 외 7개 기관	<ul style="list-style-type: none"> <li>◦ 군산청소년수련관 청소년 방과후 아카데미 늦봄터 운영 지원</li> <li>◦ 학생 방과후활동 연계 지원</li> </ul>	월1회
4	교육복지우선 지원&지역아 동센터 협의회	관내 초등학교 5개교 지역아동센터 9곳	<ul style="list-style-type: none"> <li>◦ 교육배려 학생에 대한 효과적인 지원</li> <li>◦ 교육복지우선지원&amp;지역아동센터와의 지역 차원 협력체제를 구성</li> </ul>	분기별 1회

## 5. 세부추진내용

영역	지원내용		시기	대상
	프로그램명	세부내용		
학생 파악 (꿈이있는 행복한 학교)	학생파악 및 발굴	재학생, 신입생 파악 및 발굴	연 중	전교 생
	학생선정	선정기준 마련 선정 지원/교육복지위원회심의		
	신입생 파악	신입생을 대상으로 학급, 개별 활동 진행		
	나를 찾는 시간	해당학급 학생들을 대상으로 강점 검사 진행 및 학급활동 진행		
맞춤형 지원 (소중한 우리들의 행복한 시간)	개별 지원 계획 수립	맞춤형지원대상 전체 개별지원계획 수립	연 중	학생/ 학부 모/ 교사
	학교 생활 지원	학생 긴급지원 및 기본생활지원		
	아침머고 소식지원	월드비전과 연계한 아침머고 프로젝트		
	길위의 학교	제주도올레길 탐방/교육청공동사업		
	나아가기(느린학습자)	인지와 사회적응력향상을 위한 프로그램		
	심리 검사 지원	전문적인 상담이나 검사가 필요한 경우 지원		
	방학 아카데미 (한뼘 더 성장)	방학을 이용하여 성장의 시간을 마련하고 재능을 키우는 시간으로 활용		
	행복한 가족	가족기능회복을 위한 지원/군산시가족센터연계		
	집 중	개별지원		
		사제동행		
		재능개발		
	우 선	일상생활지원		
		관계맺기		
	지 원	자율동아리		
		자원봉사단		
환경 조성 (어깨 동무 행복 공동체)	위기학급지원	위기학급지원/또래관계,학교부적응 학급	연 중	학생/ 학부 모/ 교사/ 지역 기관
	교사/학부모	교육복지 소통의 기회 확대 (동아리, 양육, 진로)		
	주제별 학급지원	교육복지 가치 역량 중심의 주제별 프로젝트/ 원도심연계 진행		
	학교문화조성	교육복지주관 활용 활동 진행		
	미소마을행복네트워크	학교협의체 및 지역협의체 공동 활동		
운영 지원 (푸르미 교육 복지실)	교육복지위원회	운영계획심의 및 예산심의, 학생선정기준 심의 확정	연 중	학생/ 교사
	동학년협의회	대상 학생 발굴 및 지원순위 구분, 사례 관리 학생 및 대상학생 협의		
	사례관리(교내·외 사례회의)	사례관리대상학생 지원계획 수립 및 지원 외부전문가 활용 슈퍼비전 진행		
	멘토링학교지원	멘토링연계학교 지원(해성초, 문창초)		
	교육복지실운영	교육복지관련 업무 수행 및 연계학교 지원		

## 나

## 온세미로 학생 맞춤 통합 지원 선도학교

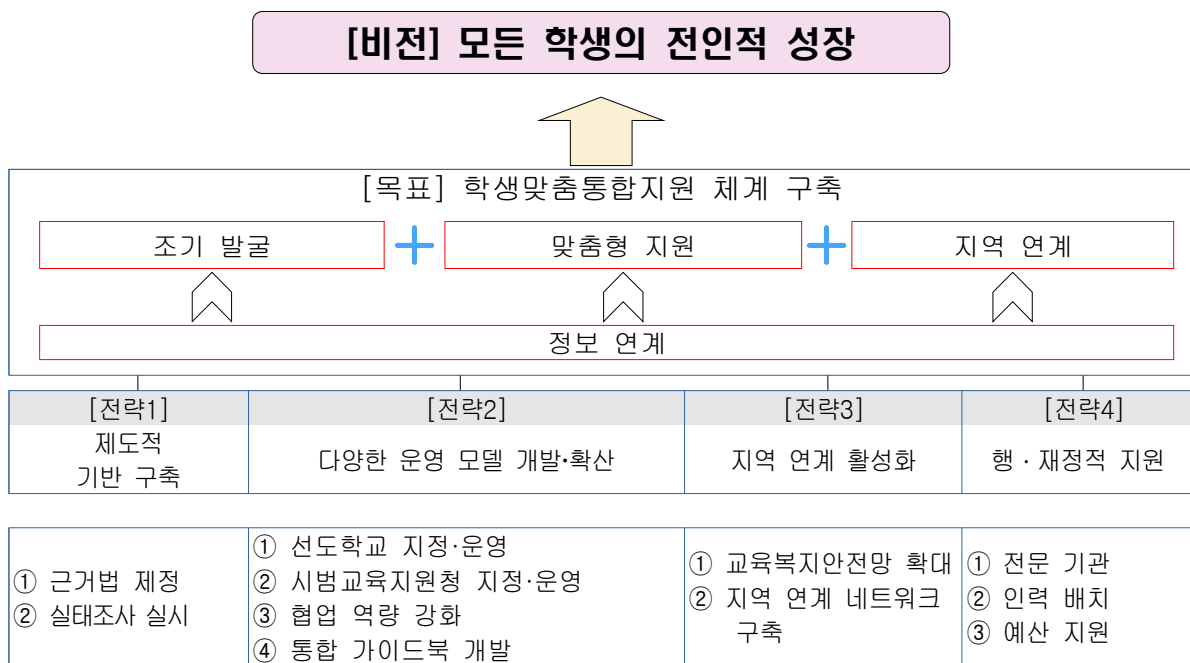
### 1) 추진배경

- 가. 초저출산 지속으로 학생 한 명 한 명이 소중한 시대 도래
- 나. 전체 학생 수 감소에 반해 도움이 필요한 학생 수는 급증
- 다. 개별 사업별 학생 지원 체계로는 학생의 복합적 어려움 해소에 한계

### 2) 운영 중점방향

- 가. 발굴 - 지원 - 연계를 통한 학생 맞춤 통합 지원 체계 구축
- 나. 복합적인 어려움을 가진 학생 지원을 위한 플랫폼 구축
- 다. 맞춤형 지원이 가능하도록 제도를 마련하고 성공모델 개발 확산

### 3) 학생 맞춤 통합 지원 체계 구축 목표 및 전략



### 성과목표

#### □ 단기 목표('23년)

- “(가칭)학생맞춤통합지원법” 제정으로 학생 맞춤형 통합지원 근거 마련
- 학생맞춤지원 실태 시범조사 실시
- 교육복지안전망 확대('22년 114개 → '23년 156개) 구축 및 내실화

#### □ 중장기 목표(~'27년)

- 교육부 지정 선도학교(100교 목표) 및 시범교육지원청(90개 목표) 운영
- “(가칭)학생맞춤통합지원정보시스템” 개발·운영
- 학생성장측정도구 개발·보급으로 종합적인 학생 성장 확인



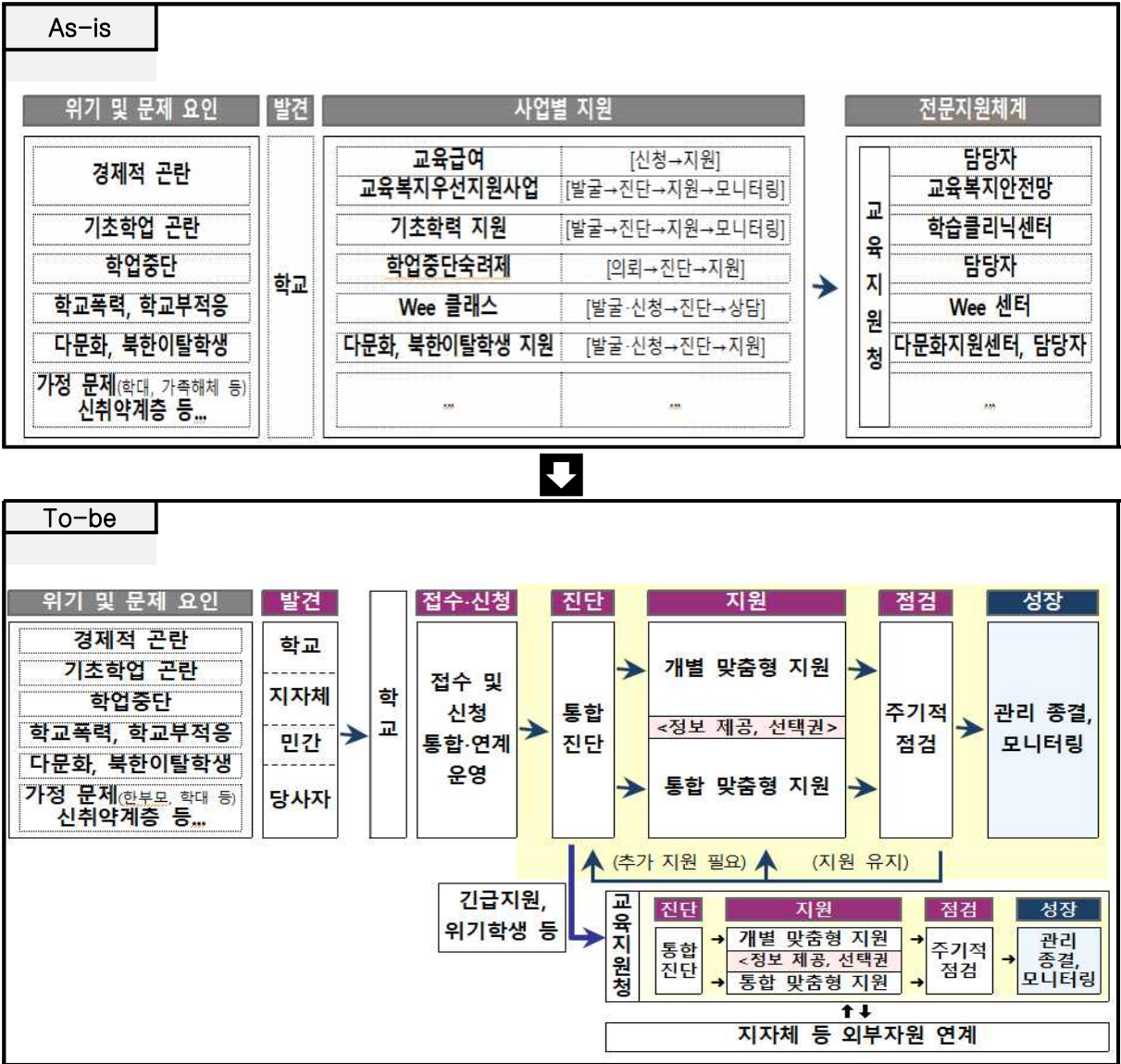
4) 전라북도 선도학교 운영 현황

: '23년 상반기 교육부 지정 선도학교(1개교) : 군산 소릉초등학교  
▪ 지정기간: 2023. 3. 1. ~ 2026. 2. 28.(3년)

5) 학생 맞춤 통합 지원 체계 구축 방안

- 가. 제도적 기반 구축 : 법적 제도 마련
- 나. 다양한 운영 모델 개발·확산 : 선도학교 지정·운영 등
- 다. 지역 연계 활성화 : 교육복지안전망 확대, 지역연계 네트워크 구축
- 라. 행·재정적 지원 : 전문 기관 확대 개편, 인력 배치,예산지원 등

6) 학생 맞춤 통합 지원 체계 구축 전후 비교



다

## 독서교육 추진 계획

### 1) 목 적

급변하는 시대에 적응하기 위해서는 의도적이고 체계적인 독서교육을 통해 독해력, 정보해석능력, 문제해결능력, 자기주도적 학습력을 신장시켜야 한다.

- 가) 다양한 독서 후 활동을 통하여 독서에 흥미를 갖게 하며 독서생활의 습관화가 이루어지도록 한다.
- 나) 독서교육과 관련된 새로운 장을 제공하여 독서에 대한 의욕과 흥미를 유발한다.
- 다) 다양한 작품을 종합적으로 이해하는 폭넓은 독서 능력을 향상시키고 건전한 인성을 함양하고 올바른 가치관과 인생관을 확립한다.
- 라) 독서 활동을 통하여 삶의 다양한 모습을 이해하고 자아실현의 의지를 기른다.
- 마) 독서 활동을 통하여 지식의 폭을 넓히며 정보해석능력과 자기주도적 학습력을 기른다.

### 2) 방 침

- 가) 각 교실마다 학급 문고를 운영하고 독서 습관이 정착되도록 한다.
- 나) 학급 및 학년 실정에 맞는 독서 분위기의 정착과 시간을 확보하여 다양한 독후 활동을 실시한다.
- 다) 다양한 독서 행사 추진을 통해 독서 의욕을 높인다.
- 라) 교과 교육을 포함한 학교 교육 활동 전 영역과 연계한 독서 교육을 추진한다.
- 마) 가정과 연계하여 학부모들의 독서 교육에 대한 생각을 환기시키며 각종 도서관 관련 행사에 대한 관심을 고취시킨다.
- 바) 도서관 활용을 적극 권장하여 좋은 책과 같이 생활하는 문화를 정착시킨다.
- 사) 각 학년별 권장도서는 꼭 읽고 독서기록장에 느낌과 감동을 정리하도록 한다.
- 아) 독서기록장 사용을 적극 권장하여 독서 후에는 정리하는 습관을 기른다.
- 자) 독서지도에 대한 교사들의 지속적 관심을 유도한다.
- 차) 도서관 운영 위원회를 조직하여 역할을 분담한다.
- 카) 학년별 도서관 활용수업을 구안하여 교수-학습 지원센터로서의 도서관을 적극 활용한다.

### 3) 기대 효과

- 가) 도서관을 활용하여 독서지도를 강화하고 독서의 중요성을 인식하여 독서 습관이 형성되고 간접 경험의 증대로 사고력을 키운다.
- 나) 다양한 독후활동과 독서경험을 통해 그림 그리기 능력, 문장력, 어휘력, 표현력이 길러지며 종합적 사고력이 형성된다.
- 다) 다양한 문화 정보를 제공하여 아이들에게 새롭고 다양한 문화 체험을 할 수 있도록 유도한다.
- 라) 체계적인 독서 교육을 실시하여 독서 능력을 길러주며, 독서를 통하여 바람직한 관계를 형성한다.
- 마) 독서 관련 행사를 통하여 다양한 교과 학습의 기회를 제공하여 연계적인 교육활동이 이루어진다.

### 4) 세부 추진 계획

순	사업명	운영 기간	추진 대상	추진 내용
1	독서 행사	2023.11.13. ~ 2023.11.17.	전교생	학년별로 특색에 맞는 자료 구입 후 창의적인 독후 활동 및 독서 골든벨 진행
2	선후배 책 나눔	5, 6, 10, 11월 월 1회 아침 독서 시간	1~6학년	4~6학년 선배가 1~3학년 후배 교실에 가서 그림책 읽어주기 활동으로 독서 흥미 고취 및 올바른 선후배 관계 형성 도움
3	학급문고 도서 대출	3~4월 집중 운영 상시 운영	1~6학년 담임선생님	도서관 정비 기간 동안 도서관 도서를 학급문고로 대출할 수 있게 하여 학생에게 풍부한 도서 제공
4	학교 도서관 정비	3~4월	도서관 운영 교사	도서관 장서 분야별 분류 및 도서관 환경정리, 독서시스템 학생명단 진급 처리, 학생 및 교사 대출증 발급
5	학생 개별 도서 대출 시행	5월~12월 (방학 중 제외) 점심시간	전교생	점심시간을 이용하여 도서관에 비치된 대출증으로 읽고 싶은 책 대여
6	도서관 도우미 학생동아리 운영	4월~12월 (방학 중 제외) 점심시간	5~6학년 학생	도서 대출 및 반납 작업, 도서관 장서 및 환경정리
7	학교도서관 활용 수업	상시운영	전 학급	수업 시간에 학교 도서관을 활용하여 독서 관련 수업 진행
8	책꾸러미 사업	2024년 2월 중	2024 학년도 신입생	초등학교 저학년 친구들에게 책꾸러미 선물

라

## 학교폭력 예방교육 추진 계획

### 1) 목적

학교폭력의 예방과 대책에 필요한 사항을 규정함으로써 피해학생의 보호, 가해 학생의 선도·교육을 통하여 학생의 인권을 보호하고 학생을 건전한 사회 구성원으로 육성함을 목적으로 함

### 2) 방침

- 가) 「학교폭력전담기구」를 구성하여 학교폭력 예방 및 사안 해결에 힘쓴다.
- 나) 유형별 학교폭력 예방교육 및 인성교육을 강화한다.
- 다) 교사, 학부모, 지역사회와의 유기적 연결을 통한 학교폭력 예방체계를 구축한다.

### 3) 세부 추진 계획

영역	내 용	시기	비고
학교폭력 예방교육	■ 학교폭력예방교육 수시 운영 (학교폭력, 언어순화 교육, 교직원 교육, 학부모 교육)	연중	
	■ 인권교육실시		
	■ 친구 사랑의 날 운영 (연 2회)	3월/9월	
	■ 유형별 맞춤형 예방교육 실시	연중	
	■ 학교폭력 예방 캠페인 실시	연중	
학교폭력 예방시스템 구축 / 운영	■ 학교폭력전담기구 구성 및 운영	3월/연중	
	■ 학생생활 인권규정 제정 및 시행	4월/연중	
	■ 학교폭력실태 조사 / 처리 (교사, 학생)	연중	
	■ 학생인권 상담 및 학교폭력 신고함 / 홈페이지 게시판 운영	연중	

### 4) 기대효과

- 가) 학교 폭력에 대한 안전 시스템을 구축하여 실질적 예방 가능
- 나) 실질적인 학생 생활지도로 폭력의 사각지대 극복 / 교육효과 강화

마

보건교육·성교육 추진 계획

1) 목적

- 가) 내실 있는 보건교육과정 운영으로 건강한 생활습관 형성
- 나) 건강한 성 가치관 및 성 인권의식 함양
- 다) 양성평등교육 활성화로 양성평등한 가치관 형성

2) 추진 방침

- 가) 5,6학년을 대상으로 창체시간을 활용하여 보건교육 17차시를 편성·운영한다.
- 나) 국가수준 「성교육표준안」을 반영한 성교육 15차시를 편성·운영한다.
- 다) 보건교사는 담임교사에게 보건교육 및 성교육과 관련된 교육 자료를 지원한다.

3) 보건교육 및 성교육 운영 계획

대상	학년	교육내용	목표	시기	담당	참고
학생	6학년	보건교육 17차시 - 일상생활과 건강, 질병예방과 관리 등	17시간	연중	담임 보건	교과 및 창체
	전학년	「성교육 표준안」 반영 성교육 - 성폭력 예방 3시간 이상 포함	15시간	연중	담임 (6학년-보건)	교과통합
	전학년	흡연 음주 등 약물오남용 예방교육	2시간	연중	담임	교과통합
	5,6학년	심폐소생술 등 응급처치 교육	2시간	연중	보건	교과통합
	전학년	기타 보건교육 - 코로나19 예방, 계기교육, 가정통신문 발송 등	수시	연중	보건	
교직원		성희롱, 성폭력, 성매매 예방교육	3시간	1학기	연수	사이버연수
		심폐소생술 등 응급처치 교육	4시간	2학기	연수	통합3시간
학부모		가정통신문, 문자 발송	수시	연중	보건	

4) 기대효과

- 가. 보건교육을 통해 학생들의 건강한 생활습관이 형성됨으로써 학생들의 자기 건강 관리 능력이 향상될 것이다.
- 나. 국가수준 「성교육표준안」을 반영한 성교육으로 건강한 성 가치관 형성과 성 인권의식 함양에 기여 할 것이다.
- 다. 양성평등교육 및 양성평등한 학교 문화 정착으로 더불어 살아가는 가치관이 형성 될 것이다.

바

안전교육 추진 계획

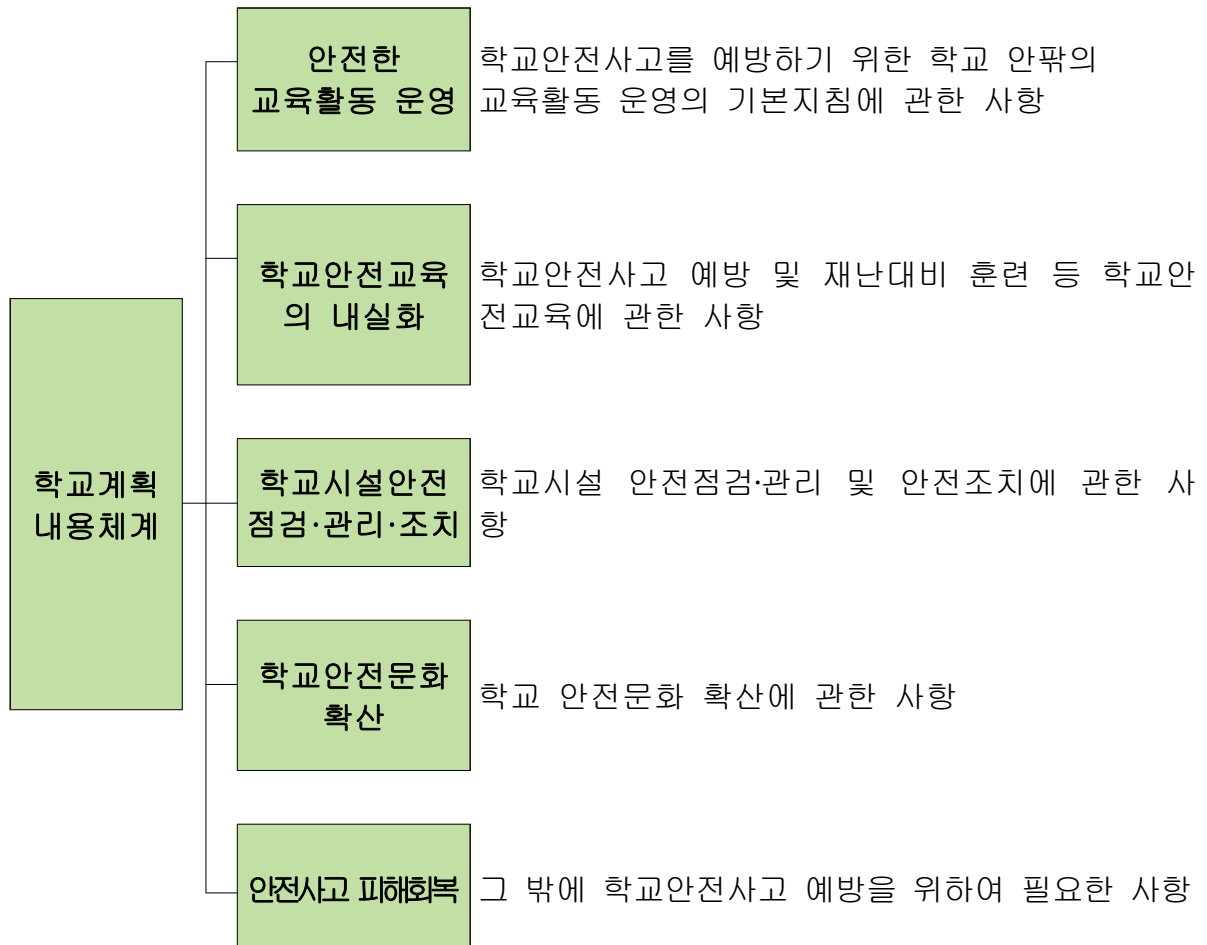
1) 개요

가) 학교계획

(1) 학교계획의 목표

- 실효성 있는 계획의 수립으로 학교 구성원의 사고 예방 및 대응역량 강화
- 자신의 안전과 타인과 동료의 안전을 지켜줄 수 있는 역량 배양
- 학교 안전 관리의 체계성(계획, 준비, 실행, 평가, 피드백) 확보

나) 학교계획의 내용체계 (학교안전사고 예방 및 보상에 관한 법률 제4조)



다) 학교계획의 수립·시행

- 학교장은 「학교안전사고 예방 및 보상에 관한 법률」 제4조제6항에 따라 학교 안전사고 예방을 위한 학교계획을 학교운영위원회의 심의를 거쳐 수립·시행

## 학사일정별 연간 안전관리계획

구분	학사일정		안전교육	비상훈련 (상황에 따라 적절한 유형으로 실시)	시설관리
	교내	교외			
3월	학교안전계획 작성		학교 교내생활 안전교육	연간 훈련계획 설명회	매월 안전점검의 날
4월	과학의 날	119안전체험관 (2, 5학년)	실험실습 안전교육	황사·미세먼지 훈련	매월 안전점검의 날
5월		현장체험학습 (1~6학년)	재난 안전교육	재난대응 안전한국훈련 (화재 등 훈련 포함)	매월 안전점검의 날
6월			교내 안전사고 예방 지도		매월 안전점검의 날
7월	여름방학		물놀이 및 식중독 예방 교육	민방공훈련 (학기 중 상황 고려 실시)	매월 안전점검의 날
8월	개학		교내·외 안전사고 예방 지도		매월 안전점검의 날
9월		영어체험센터 (5학년) 수학여행 (6학년)	안전사고 예방 중점지도	체험학습활동 버스사고 대응 훈련	매월 안전점검의 날
10월		현장체험학습 (1~5학년) 수상안전교육 (3, 4학년)	교통 안전교육	화재 훈련	매월 안전점검의 날
11월			화재 예방 지도 강화	실험·실습안전 훈련	매월 안전점검의 날
12월			겨울철 관련 안전교육	민방공훈련 (학기 중 상황 고려 실시)	매월 안전점검의 날
1월~ 2월	졸업식, 종업식 겨울방학		종업식 전후 교내·외 안전교육		매월 안전점검의 날

※ 학사 일정은 학교 사정에 따라 변경할 수 있음.

## 사 계기교육 운영 계획

### 1) 목 적

계기교육을 통해 학생들에게 공동체 의식과 민주시민의식에 대한 확고한 신념을 갖도록 한다.

### 2) 방침

가) 해당하는 날짜나 그 주에 실시하되, 아침시간이나 교과 및 창의적체험활동과 연계하여 지도하며 교육과정 내용 분석 후 계기교육 지도 요소를 선정하여 학급교육과정에 계기교육 연간지도 계획을 수립한다.

나) 국경일이나 기념일일 경우 안내장이나 과제를 내주어 학생과 학부모의 관심을 불러일으킨다.

다) 사전에 학습 자료를 준비하여 수업이 원활하게 이루어지도록 하며, 학생 수준과 학교, 학급, 주변 상황에 따라 재구성하여 지도한다.

라) 계기교육을 실시함에 있어 교사는 중립적인 시각을 유지하여 학생들이 올바른 가치관과 정체성을 형성할 수 있는 교육이 되도록 한다.

마) 확실적이고 고식적이며 만성화되지 않도록 해야 하며, 학생들의 심신 발달 수준에 맞게 교육적 의의가 충분히 발휘될 수 있도록 지도해야 한다.

### 3) 세부 추진 사항

순	행사명	행사 기간	지 도 내 용	지 도 방 법
1	3.1절	3.1~ 3.3	•삼일정신의 참뜻과 전개과정 •삼일절 국기 게양 방법 •애국 애족 정신과 국가 발전을 위해 내가 할 수 있는 일 알기	•아침 시간을 이용하여 담임 훈화 지도
2	식목일 (4.5)	4.2~ 4.5	•식목의 필요성과 자연보호 정신 갖기 •식수 요령을 알고 식목행사에 자발적으로 참여하기	•나무 심기, 1인 1화분 가꾸기
3	장애인의 날	4.20	•장애의 의미와 종류 •장애인을 보는 우리들의 바람직한 자세	•아침 시간을 이용하여 담임 훈화 지도
4	과학의 날	4.21	•과학의 날 유래와 취지 •과학과 국가 발전 •과학적 생활 태도	•과학 문고 읽기
5	법의 날	4.25	•법의 필요성 •학교 규칙 지키기 •준법정신 실천	•아침 시간을 이용하여 담임 훈화



순	행사명	행사 기간	지 도 내 용	지 도 방 법
6	어린이날 (5.5)	5.4	•어린이날의 유래와 취지 •어린이의 바른 태도 •착한 어린이의 생활 실천	•훈화 및 가정 연계
7	어버이날	5.8	•어버이날의 유래 •아버이의 은혜와 사랑 •효도에 대한 마음가짐	•훈화지도 •부모님께 편지쓰기
8	스승의 날	5.15	•스승의 날의 유래 •스승의 정성과 사랑 •스승의 은혜에 보답하는 길	•훈화지도 •스승께 편지쓰기
9	현충일	6.5	•현충일의 유래 •국기 게양하는 방법 지도 •순국선열에 대한 고마움 갖기	•훈화지도 •과제 제시
10	한국전쟁	6.23	•6.25전쟁의 발발과정 •분단된 현실을 극복하기 위해 우리가 할 수 있는 일 살펴보기	•훈화지도 •나라사랑, 통일 사생, 문예 행사 과제 제시
11	제헌절	7.17	•제헌절의 의의 •우리가 지킬 수 있는 준법정신 알아보기	•훈화지도 •태극기 달기
12	광복절	8.14	•광복절의 의의 •조국의 광복을 위해 힘쓴 독립운동가 조사 •독립운동에 힘쓴 분들에게 감사하는 마음 갖기	•방학과제 연계 -경축식중계시청하기 -인물 조사 학습
13	추석	9.27	•추석의 유래 •추석 차례와 풍속 •추석 명절 놀이하기	•가정과 연계 지도
14	개천절	9.27	•개천절의 의의 •단군 신화 알아보기 •국기 게양하는 방법 지도	•훈화지도 -개천절노래 부르기 -단군신화조사하기
15	한글날	10.6	•한글날의 의의 •세종대왕께 감사하는 마음 갖기 •한글 사랑하는 마음 갖기	•훈화지도
16	독도의 날	10.25	•독도의 문화와 역사 이해 •독도 수호 의식 갖기	•독도 관련 교재 및 관련 사이트 활용 지도
17	설날	음력 1.1	•설날의 유래 •설날 차례와 풍속 •설날 명절 놀이하기	•가정과 연계 지도
18	정월 대보름	음력 1.15	•정월대보름의 유래 •정월대보름 풍속	•가정과 연계 지도

#### 4) 기대되는 효과

- 가) 학교교육과정과 연계하여 특정 주제에 대해 교육함으로써 기념일, 국경일, 명절 및 절기에 관련된 다양한 활동과 경험을 통하여 올바른 가치관과 정체성 형성
- 나) 우리 사회에서 중요시하고 있는 전통과 문화를 자연스럽게 습득하는 활동을 통하여 나라 사랑하는 마음 함양

아

## 학년말 교육과정 내실화 운영 계획

### 1) 목적

초등학교는 학기말 시기에 대부분 교과진도를 나가고 있지만 12월 종업식 및 졸업식 이전 학년말 시기의 내실있는 학사운영 대책이 필요함.

### 2) 기본방향

- 가) 학생들에게 적합한 교과연계 범교과교육 및 진로체험 프로그램 운영
- 나) 꿈끼탐색주간 운영을 통한 예술활동 발표의 장 마련
- 다) 가급적 탄력성 있는 학년말 교육과정 운영을 통한 단축수업 운영

### 3) 세부 추진 계획

구분	내용	대상	시기	담당
교과서 재구성 프로젝트 학습 및 진로 프로그램	‘기초 문해력’ 향상을 위한 놀이 활동 중심 문자 지도	1학년	12월 교과 진도 마무리 후	학급 담임
	책 읽기가 가장 좋아요 ‘독서 입문기 교육’	2학년		
	1년 동안 배운 놀이 활동으로 다시 배워요	3학년		
	꿈이 쑥쑥 자라요	4학년		
	스토리텔링 역사탐구 ‘그때 그 사건’	5학년		
	‘나는 멋진 중학생’	6학년		
학급 특색	12월 중 꿈,끼,탐색주간을 활용하여 학년별로 다양한 방안을 통한 발표기회 제공	전학년		

### 4) 기대효과

- 가) 학년말 학사운영의 취약시기를 활용함으로써 교육과정 운영의 내실화
- 나) 학생 개개인의 특성을 파악하고 반영한 프로그램을 운영함으로써 학생의  
흥미와 기대를 모두 만족시킬 수 있는 교육과정 운영

## 자 예술 교육

### 1) 목적

다양한 체험활동을 통하여 생활에서의 예술을 경험하여 심미적 감성인 육성

### 2) 기본방향

가) 자연의 아름다움을 체험하며 더 나아가 창의적으로 표현

나) 학교 노력중점 사업 ‘숲꿈 학교’ 운영을 통해 자연미를 느끼도록 함

다) 국악 수업 및 애니메이션 교육을 통하여 예술적 감수성을 기르고 공동체 의식을 함양하게 함

### 3) 세부 추진 계획

구분	내용	대상	시기	담당
조형 및 감상	놀이 활동 중심 예술 지도(숲체험과 연계) 자연환경과 동식물 관찰하기	1학년	연중	학급 담당
	자연물을 활용하여 놀이하기 주제 그림책 읽기	2학년		
	자연물을 활용하여 숲을 즐기기 가을에 볼 수 있는 식물을 자세히 관찰하고 그림으로 표현하기	3학년		
	오감을 통한 생태예술놀이하기	4학년		
	생명의 소중함이 느껴지는 관찰화 그리기	5학년		
	숲 아끼기 캠페인	6학년		
예술 강사 지원	국악 수업(국악 강사 활용)	1,2,5,6 학년		
	애니메이션 교육	3~6학년		

### 4) 기대효과

가) 학교 주변 자연환경의 아름다움을 느껴보며 생명의 소중함을 알고  
애교심을 함양

나) 다양한 예술 활동을 통하여 미적 감수성 및 바른 인성 함양

차

식생활 교육

1) 목적

바른 식생활 습관의 중요성과 가치를 알고 실천하고자 함.

2) 교육계획

가) 대상 : 전 학년 각 학급

나) 담당 : 영양교사

다) 내용 : 전 학년 각 학급 대상으로 1시간 식생활 교육 실시

라) 교육시기

월	학년	교육 내용	비 고
4월	3학년	당류 줄이기	교육 시기와 주제는 상황에 따라 변경 가능함
5월	4학년	식품 알레르기	
6월	5학년	나트륨 줄이기	
9월	6학년	영양표시	
10월	2학년	급식 예절	
11월	1학년	급식 예절	

## 카 학생 자치

### 1) 방침

- 학생자치 활성화를 위한 시간을 확보하고, 학생들의 다양한 학교 참여의 기회를 확대함으로써 민주적인 학교 문화 만들기에 기여

### 2) 교육과정 내 학생자치 운영 계획

월	활동	내용
3월	◦3.6-학급어린이회 선거(2~6학년 1시간)	- 학생들이 중심이 되는 학급 어린이회 임원 선거
5월	◦5.3-어린이날 기념 행사(1시간)	- 어린이날 기념 학생회 주관 교육활동
6월	◦6.2-지구의 환경을 보호해요(1시간)	- 세계 환경의날(6월 5일) 기념 학생회 중심의 환경보호 공모전(학년당 1개 작품 선정)
7월	◦7.27-여름방학식(1시간)	- 안전하고 건강한 여름방학을 위한 방학식 실시
8월	◦8.23-개학식(1시간)	- 지나간 방학 기간을 되돌아보고 보람찬 2학기를 준비
9월	◦9.4-학급어린이회 선거(2~6학년 1시간)	- 학생들이 중심이 되는 학급 어린이회 임원 선거
11월	◦11.13-독서주간 행사(1시간)	- 학생회 주간 책 읽기 캠페인 활동
12월	◦12.13-전교어린이회선거(3~5학년 2시간) ◦1.4-종업식(1~5학년 1시간) 및 졸업식(6학년 2시간)	- 내년 전교어린이학생회 조직 및 활동준비 - 안전하고 건강한 겨울방학을 위한 방학식 실시 및 6학년 졸업장 수여식

### 3) 전교어린이회 운영 조직도

#### 위원장 : 전교 어린이 회장

- 전교 어린이 회의 진행
- 학생 자치 활동 총괄

#### 부위원장 : 전교 어린이 부회장

- 회의 진행 보조 및 기록
- 회장을 도와 학생 자치 활동 수행

기획부	행사부	인성부	환경부
학급 어린이 임원	학급 어린이 임원	학급 어린이 임원	학급 어린이 임원
- 학생 자치 활동 기획 및유인물 제작	- 학생 자치 캠페인 활동 진행 - 학생 자치 활동 홍보	- 올바른 가치관과 생활 태도 형성 - 학교 폭력 예방 노력	-깨끗하고 청결한 학교를 위한 활동 진행

### 4) 기대효과

- 가) 학생 중심의 학생자치 실시에 따라 민주적인 학교문화 정착
- 나) 학생들의 학교에 대한 주인의식 함양 및 책임감 정착



## IV. 소통 평가 계획

1. 평가 목적
2. 평가 방침
3. 평가의 종류 및 실시방법
4. 교과 활동 평가
5. 창의적 체험활동 평가
6. 행동 발달 상황 평가
7. 학교 교육과정 평가





## IV 소릉 평가 계획

### 1 평가 목적

- 가. 아동들의 학력 실태를 평가 분석하여 학습목표 성취도를 확인하고 교육과정 운영 및 교수·학습 과정을 질적으로 개선할 자료로 활용하고자 하며 효율적이고 종합적인 학력 향상에 목표를 둔다.
- 나. 공동생활에 적응하여 민주 시민의 자질을 함양시키고 자기의 개성과 소질을 발견 신장할 수 있도록 한다.
- 다. 평가 과정 및 결과는 미래 사회에 대응하는 고등정신 능력을 신장시키고 아동의 전인적 성장을 돕기 위하여 활용한다.

### 2 평가 방침

- 가. 교과별 영역별 평가로 사고력, 탐구력, 실기 능력을 확대 적용한다.
- 나. 수행평가 및 태도 평가를 실시하여 교육의 질 평가에 주력한다.
- 다. 아동들의 잠재 능력을 발굴하기 위한 다양한 평가 방법을 실시한다.

### 3 평가의 종류 및 실시 방법

평 가 종 류		실 시 방 법	시 기	주 관
교 과 평 가	기초학력 진단평가	·전학년도의 학습 내용 중 국, 수 교과를 중심으로 기본적, 기초적 내용을 엄선하여 실시 ·1, 2학년은 개별 면담 및 관찰을 통하여 기본학습태도 체크	3월	학교
	형성평가	·단위 시간마다 실시 ·개별 처방 지도에 중점을 두고 실시	매차시	학급
	성장형 수행평가	·지식, 기능, 가치를 모두 포함하는 평가로 과제 해결력에 초점을 두는 평가 ·수행평가지 개발 평가 ·포트폴리오 ·서술형 논술형 검사 ·구술시험 ·관찰법 ·보고서 ·자기평가, 상호평가에 의한 다양한 평가 ·추후 별도의 성장계획 수립하여 운영함.	수시	학년
행동발달평가		·태도 및 행동 관찰, 긍정적인 성장변화에 대하여 누가 문장으로 기술	수시	학급

4

## 교과 활동 평가

### 가. 바른생활

- 1) 학생의 기본생활 및 학습 습관의 형성을 종합적으로 평가한다.
- 2) 수업 전개 과정 중 자연스럽게 이루어지도록 하며, 과제에 대한 평가는 결과물이 아닌 실천 중심이 되도록 경험과 활동을 대상으로 평가한다.
- 3) 학생들의 수준과 능력을 고려하여 기준을 설정하고 평가의 내용에 따라 관찰평가, 체크리스트, 자기평가, 동료평가, 포트폴리오 평가, 면담 평가 등 다양한 형태의 양적·질적 평가를 실시한다.
- 4) 학생들의 능력에 대한 평가보다는 학생들의 지속적인 실천과 꾸준한 인성 함양에 지향점을 두고 실시한다.
- 5) 평가 결과는 개인별 성장 수준을 파악하고, 교수·학습 내용 및 방법 개선을 위한 자료로 활용한다.

### 나. 슬기로운 생활

- 1) 기초 탐구 활동을 수행할 수 있도록 기능 습득에 유의해서 평가한다.
- 2) 실제 교수·학습 상황에서 평가 장면이나 상황을 설정하여 수업과 평가를 동시에 하며, 평가 결과를 학생들에게 환류함으로써 평가를 학습 촉진의 계기로 활용한다.
- 3) 주변의 모습, 관계, 변화에 대한 관심도와 이해도를 고려하여 포트폴리오, 자기평가, 동료평가, 수행평가, 체크리스트, 일화 기록 등 다양한 방법으로 평가한다.
- 4) 관찰의 정확성, 탐구의 창의성, 현상의 관계 파악 능력, 변화에 대한 민감성 등을 종합적으로 고려하여 평가한다.
- 5) 학생이 탐구 과정에서 보이는 독창성, 다양성, 기발함 등 정의적 영역이 평가에서 배제되지 않도록 개방적인 자세로 평가한다.
- 6) 평가 결과는 개인별 성장 수준을 파악하고, 교수·학습 내용 및 방법 개선을 위한 자료로 활용한다.

### 다. 즐거운 생활

- 1) 소리, 이미지, 움직임 등에 대한 심미적 감성 능력을 기르고 창의융합적으로 표현하면서 서로 소통하는 능력을 종합적으로 평가한다.
- 2) 실제 교수·학습 상황에서 즐거운 생활과의 기능인 놀이하기, 표현하기, 감상하기를 평가할 수 있는 상황을 설정하여 수업과 평가를 동시에 하며, 평가를 학습 촉진의 계기로 활용한다.
- 3) 학생들의 수준과 능력을 고려하여 기준을 설정하고 평가 내용에 따라 자기평가, 동료 평가, 관찰 평가, 면담 평가, 누가기록(체크리스트), 일화기록, 포트폴리오 평가 등 다양한 방법으로 평가한다. 특히 표현활동에서 학생 개인의 노력과 성장 정도

를 평가하기 위해 자기평가를 활용한다.

- 4) 평가 결과는 개인별 성장 수준을 파악하고, 교수·학습 내용 및 방법 개선을 위한 자료로 활용한다.

## 라. 국어

- 1) 평가 목적, 영역별 평가 목표와 내용에 적합하게 다양한 방법과 평가 도구를 활용하여 실천적 경험에 근거한 인성교육 활동과 학습자의 국어 능력을 타당하고 신뢰성 있게 평가하도록 한다.
- 2) 학습자의 표현 능력과 이해 능력, 인지적·행동적·정의적 요소가 균형을 이루도록 평가 계획을 수립한다.
- 3) 평가 목표와 내용은 교육과정의 성취기준을 근거로 선정한다.
- 4) 영역의 특성을 고려한 지필 평가, 연구보고서법, 포트폴리오, 면접법, 구술평가, 토론법, 관찰법 등의 다양한 평가 방법을 활용한다.
- 5) 평가 결과는 교수·학습 방법, 평가 방법, 평가 도구 개선을 위한 기초 자료로 활용한다.

## 마. 사회

- 1) 지필, 면접, 체크리스트, 토론, 논술, 관찰, 활동 보고서, 포트폴리오 등 다양한 평가 방법을 활용한다.
- 2) 단순한 결과 형태의 지식 습득보다는 기능과 가치태도의 균형 있는 발전 여부도 측정 가능하도록 학습의 과정과 실천을 중시하는 종합적인 능력을 평가한다.
- 3) 지식 영역은 사실적 지식의 습득 여부와 기본 개념 및 원리, 일반화에 대한 이해 정도를 평가한다.
- 4) 기능 영역은 지식의 습득과 민주적 사회생활을 하는 데 필수적인 정보의 획득 및 활용 기능, 탐구 기능, 의사 결정 기능, 비판적 사고 기능, 집단 참여 기능 등을 평가한다.
- 5) 가치·태도 영역은 국가, 사회의 요구와 개인적 요구에 비추어 바람직한 가치와 합리적 가치의 내면화 정도, 가치에 대한 분석 및 평가 능력, 공감 능력, 친사회적 행동 실천 능력 등을 평가한다.
- 6) 평가 결과는 학습자의 학업 성취수준 판정, 교수·학습 방법의 적절성 진단과 개선, 지속적인 교육과정 개선을 위한 참고 자료로 활용한다.

## 바. 도덕

- 1) 도덕적 학습 진전 상황을 기록하여 궁극적으로 학생의 도덕성 발달과 인격 함양을 촉진하는 데 도움이 되도록 한다.
- 2) 도덕성의 인지적, 정의적, 행동적 요소에 대해 통합적으로 평가하여 조화로운 발달을 꾀한다.

- 가) 인지적 요소 : 도덕적 가치 · 덕목의 의미에 대한 이해, 도덕적 사고력과 판단력, 가치 판단의 합리성
- 나) 정의적 요소 : 도덕적 감정의 적절한 절제력과 표현력, 도덕적 민감성과 열정성
- 다) 행동적 요소 : 도덕적 가치 · 덕목과 예절 및 준법에 대한 행위 기능과 실천의 습관화
- 3) 성취기준을 평가의 목표와 초점, 문항 내용의 범위와 깊이를 정하는 도덕 교과 평가의 실질적인 기준으로 활용한다.
- 4) 서술형을 포함한 지필 평가, 행동 관찰, 자기 평가, 구술 · 논술 평가, 포트폴리오, 토론 및 발표에 대한 평가, 상호 평가 등 다양하고 창의적인 평가 방법을 활용하며, 평가 내용은 교육 내용과 일치하도록 한다.
- 5) 평가 결과는 도덕 교과 교육과정의 편성과 운영, 도덕 교과 수업을 개선하기 위한 자료로 활용한다.

## 사. 수학

- 1) 수학 학습의 평가는 학생의 인지적 영역과 정의적 영역에 대한 유용한 정보를 제공하고, 학생 개인의 수학 학습과 전인적인 성장을 돕고 교사의 수업 방법을 개선하는 데 활용되어야 한다.
- 2) 수학 학습의 평가는 학생의 인지 발달 단계를 고려하고, 교육과정에 제시된 내용의 수준과 범위에서 획일적인 평가 방법을 지양하고 서술형 평가, 관찰, 면담, 자기평가 등의 다양한 평가 방법을 활용하여 종합적인 평가가 이루어지도록 한다.
- 3) 수업의 전개 과정에 따라 적절한 평가 방식을 택하여 실시하되 지속적인 평가를 통하여 학생의 성장에 대한 다양한 정보를 수집하고 수업에 활용할 수 있도록 한다.
- 4) 인지적 영역의 평가는 학생의 수학적 사고력 신장을 위하여 결과뿐만 아니라 과정도 중시하여 종합적인 수학 학습 평가가 될 수 있게 하고, 수학의 기본적인 개념, 원리, 법칙, 수학의 용어와 기호, 추론, 문제 해결, 관찰 · 분석 · 조직하는 능력, 의사소통, 창의적으로 사고하는 능력 등을 평가한다.
- 5) 정의적 영역 평가는 학생의 수학에 대한 긍정적인 태도를 신장시키기 위하여 수학 및 수학 학습에 대한 관심, 흥미, 자신감, 가치 인식 등의 정도를 측정하여 평가한다.
- 6) 학생 스스로 문제 해결을 위한 전략을 세우고, 논리적인 추론을 통하여 문제를 해결해 나가는 과정에서 유연하고 다양한 사고력과 창의성을 발휘하고 있는가를 평가해야 한다.
- 7) 수학 학습의 평가에서는 학습 내용과 방법에 따라 학생들에게 계산기, 컴퓨터, 교육용 소프트웨어 등과 같은 공학적 도구와 다양한 교구를 이용할 수 있는 기회를 제공할 수 있다.
- 8) 평가 결과는 개인별 성장 수준을 파악하고, 교수 · 학습 내용 및 방법 개선을 위한 자료로 활용한다.

## 아. 과학

- 1) 과학의 핵심 개념의 이해 및 과학 탐구 학습을 통한 과학과 핵심역량과 과학적 태도를 균형 있게 평가하며, 특히 다음 사항에 주안점을 둔다.
  - 가) 과학의 핵심 개념을 이해하고 적용하는 능력을 평가한다.
  - 나) 과학적 사고력, 과학적 탐구 능력, 과학적 문제 해결력, 과학적 의사소통 능력, 과학적 참여와 평생 학습 능력 등과 같은 과학적 핵심역량을 평가한다.
  - 다) 과학에 대한 흥미와 가치 인식, 과학 학습 참여의 적극성, 협동성, 과학적으로 문제를 해결하는 태도, 창의성 등을 평가한다.
- 2) 평가는 선다형, 서술형 및 논술형, 관찰, 보고서 검토, 실기 검사, 면담, 포트폴리오 등의 다양한 방법을 활용하되, 가급적 지필 평가를 지양하고 활동 관찰, 보고서 검토 등 다양한 방법을 활용하여 평가함으로써 삶과 얹이 연계되는 참학력 신장에 도움이 되도록 한다.
- 3) 창의융합적 문제 해결력 및 인성과 감성 함양에 도움이 되는 소재나 상황들을 적극적으로 발굴하여 활용한다.
- 4) 개별 평가와 더불어 협동심을 함양하기 위한 모둠 평가를 실시한다.
- 5) 평가 결과는 학습지도 계획 수립과 지도방법 개선, 진로지도 등에 활용한다.

## 자. 실과

- 1) 기본적인 개념이나 원리, 사실 등의 기초 지식과 배경지식의 이해 능력, 비판적 사고 능력, 의사결정능력, 창의력 등을 활용한 실천적 문제해결능력, 실험·실습 방법과 과정에 따른 실천적 수행 능력, 학습 내용을 실생활에 적극적으로 적용해 보려는 실천적 태도 등 지적, 정의적, 기능적 영역 모두에서 균형 있게 평가될 수 있도록 한다.
- 2) 학습자의 학습 능력을 교육목표의 성취를 중심으로 타당하고 신뢰성 있게 평가한다.
- 3) 실습, 실기 등의 평가에서는 평가의 기준, 방법, 시기 등을 사전에 계획하고 제시하여 객관적으로 평가하고, 산출물 뿐 아니라 포트폴리오, 관찰용 점검표, 학생용 자기평가, 동료평가 등을 활용하여 과정 중심 평가 및 수행 능력을 평가한다.
- 4) 견학이나 조사 등은 학생들의 보고서를 통해 평가하며, 지역 및 학교의 여건, 학생의 흥미 등을 종합적으로 고려하여 평가한다.
- 5) 수행평가는 가급적 수업 시간 내에 실시하여 가정학습 과제로 연장되지 않도록 유의하며, 다양한 교수·학습 활동과 연계하여 평가한다.
- 6) 평가 결과는 학습자의 자기 진단을 위한 자료와 학업 개선의 자료로 활용하며, 궁극적으로 학생의 적성 파악 및 진로지도의 기초 자료로 활용한다.

## 차. 체육

- 1) 평가는 수업 목표 달성을 위해 지도된 교수·학습 활동과 일관되게 평가 기준, 내용, 방법, 도구 등을 미리 계획하여 사전에 제시하고 실시하도록 한다.
- 2) 평가는 전 영역을 대상으로 균형 있게 실시하고, 다양한 평가 요소를 제시하도록 한다.

- 3) 평가의 방법은 교사평가, 상호평가, 자기평가 등을 병행한 다양한 방법을 사용하여 종합적인 평가가 이루어지도록 한다.
- 4) 각 영역별로 학생의 수행 능력 및 변화 정도를 양적 요소와 질적 요소를 모두 포함하여 행동 수준으로 진술하고, 학생의 수준에 따라 서로 다르게 평가한다.
- 5) 평가 결과는 학생이 생활 속에서 신체 활동 수행 계획을 수립하고 지속적으로 실천하는 데 도움을 주는 자료로 활용한다.

## 카. 음악

- 1) 학습한 내용을 바탕으로 학생의 성취수준을 평가하되, 학습 과정에서 관찰한 행동과 태도의 변화 등도 반영한다.
- 2) 평가의 내용에 따라 다양한 유형의 방법(실기 평가, 자기평가, 상호평가, 포트폴리오, 온라인 평가, 관찰, 보고서 등)을 적절하게 활용하도록 한다.
- 3) 평가의 범위와 수준은 학생의 수준과 학교의 상황을 고려하여 선택할 수 있도록 한다.
- 4) 평가 계획을 구체적으로 수립하여 학년 초 또는 학기 초에 평가의 내용, 기준 및 방법을 학생에게 안내하고 실제로 수업을 통해 다루어진 내용에 대해 평가함으로써 타당성과 신뢰성이 높은 평가가 되도록 한다.
- 5) 평가 결과는 교수·학습 계획과 수업 방법 개선을 위한 자료로 활용하고 성취기준 도달에 어려움이 있는 학생들을 위한 별도의 학습지도 계획 및 방법 개발을 위한 자료로 활용한다.

## 타. 미술

- 1) 평가 내용이 특정 영역에 편중되지 않도록 하되, 영역별 특성을 고려한 다양한 평가 방법을 구안하여 적용하고, 인지적, 심동적, 정의적 요소가 균형 있게 평가되도록 계획하고 실행한다.
- 2) 지필 평가, 관찰법, 감상문, 토론법, 연구 보고서법, 자기평가 및 동료평가, 실기평가, 포트폴리오 등 다양한 평가 방법을 활용한다.
- 3) 평가 목표와 내용은 미술 교과 역량, 교육과정의 내용 체계와 성취기준을 근거로 설정하되 학습자의 성취 수준을 고려한다.
- 4) 평가의 기준을 학습자들에게 미리 제시하여 평가의 객관성과 신뢰성을 높인다.
- 5) 평가의 내용, 과제 등은 학생의 발달 수준과 학교의 교육 여건, 지역의 실태 등을 고려하여 계획하고 실시한다.
- 6) 평가 결과는 개인별 성취 수준을 파악하고, 교수·학습 내용 및 방법 개선을 위한 자료로 활용한다.

## 파. 영어

- 1) 평가 목표와 내용은 교육과정에서 제시한 교육목표와 성취기준에 바탕을 둔다.
- 2) 평가는 교수·학습 활동과 연계하여 실시하고 학생들의 참여 의욕, 태도, 의사소

통 능력 등을 과정 평가 중심으로 실시한다.

- 3) 학생의 의사소통 능력을 효과적으로 측정할 수 있도록 다양한 평가 방법을 사용한다.
- 4) 표현 기능(말하기, 쓰기) 평가는 수행평가를 통해 가급적 직접 평가 방법을 활용한다.
- 5) 통합적인 영어 능력을 신장시킬 수 있도록 두 가지 이상의 기능을 통합한 평가를 적절히 실시한다.
- 6) 평가 결과는 교수·학습 개선과 학생의 개별 지도 등에 활용한다.

## 5

## 창의적 체험 활동 평가

## 가. 창의적 체험활동

- 1) 영역별로 활동 상황을 균형 있게 평가하되, 각 영역별 활동 내용, 세부적인 평가 방법 및 기준은 학교 실정에 맞게 정하여 실시한다.
- 2) 평가 목표의 설정, 평가 기준의 선정, 평가 방법의 구체화, 평가의 실시 및 결과 기록, 평가 결과의 해석 및 활용의 절차를 고려하여 평가 계획을 수립한다.
- 3) 각 영역별로 평가 관점을 마련하고 참여도, 협력도, 열성도 및 활동 실적 등이 골고루 반영되도록 평가 기준을 작성하여 활용한다.
- 4) 일화 기록법, 체크리스트법, 평정 척도법, 의식·태도 조사, 자기 평가, 상호 평가, 작품 평가, 활동의 기록 분석, 작문, 소감문 분석, 교사 간 의견 교환 등의 다양한 방법을 활용하여 평가한다.
- 5) 평가 결과는 평소의 활동 상황을 누가기록한 자료를 토대로 학생의 활동 실적, 성장의 정도, 행동의 변화, 특기 사항 등을 담임 또는 담당 교사가 수시로 기재한다.
- 6) 평가의 목적을 학생 개개인의 성장, 발달, 변화의 과정을 알아보고 학생의 소질과 잠재력의 계발을 돕는 데 둔다.
- 7) 창의적 체험활동 교육과정 평가에는 운영 계획, 운영 과정, 운영 결과 등이 포함되도록 하며, 평가 결과는 차후 창의적 체험활동의 계획 수립과 운영의 개선 자료로 활용한다.

## 나. 안전한 생활

- 1) 지필 평가가 아닌 수업 과정에서 관찰법, 질문법, 자기 평가, 동료 평가, 수행평가, 체크리스트, 포트폴리오 등 다양한 형태의 질적 평가를 실시하며 서술형으로 기록한다.
- 2) 자기관리 역량, 공동체 역량, 지식정보처리 역량의 형성 정도를 종합적으로 평가한다.
- 3) 학생들이 안전하게 생활하려는 태도 및 기능을 포함하여 평가한다. 특히 학습이 지식으로 끝나지 않고 실천이나 안전 습관으로 이어질 수 있도록 안전 수칙의 실천 정도를 평가한다.
- 4) 실제 교수·학습 상황에서 평가 장면이나 상황을 설정하여 수업과 평가를 동시에 한다.
- 5) 평가 결과는 학습 촉진의 계기로 활용하고 교수·학습 개선과 수업 방법 개선을 위한 자료로 활용한다.

## 다. 평가 방법 및 요령

구 분	평 가 방 법	평 가 요 령
활동 상황의 관찰	일화 기록	· 학생의 활동 상황을 자유로 기록
	체크리스트	· 활동에의 참가 태도, 실천 상황을 미리 준비된 목록에 의거 점검
	평정 척도	· 활동 상황, 발언 내용 등을 일정한 척도에 비추어 기록
질문지를 활용한 조사	의식, 태도 조사	· 활동에의 생각, 흥미, 관심, 태도 등을 설문 식으로 조사
	자기 평가	· 집단 활동의 참가 태도, 행동의 정착 도를 각자 반성 평가
	상호 평가	· 집단 활동에의 참가 태도, 실천 활동에서 두드러지게 나타나는지의 선택 평가
학생의 기록, 작품 평가	활동의 기록	· 활동의 계획이나 활동의 실제 기록 (미리 준비한 자기 계획)
	개인 기록, 보고서, 리포터 등	· 개인의 자유 연구, 소집단 공동연구, 주제 탐구 활동, 자연 체험 활동 등의 활동 보고서, 기록, 결과물, 작품, 사진 등의 자료 분석
	작문, 일기	· 활동의 계획, 실시에 대한 의견, 참가 후 활동 후의 감상 등
교사의 협의, 의견 교환	동학년 협의, 타학년 또는 전교 단위의 협의	· 활동에 관한 정보 교환, 반성, 평가

## 라. 창의적 체험활동 평가 실시 계획

영역	활동내용	평가 관점	평가 방법
자 율 활 동	· 창의적 특색 활동	· 독서교육	· 학년 주제 목표를 달성하였는가?
		· 학 교 폭 력 예방 교육	· 학년 목표를 달성하였는가? · 흥미와 관심을 갖고 적극적으로 참여하였는가? · 타인을 배려하고 더불어 사는 공동체 의식을 갖고 있는가?
		· 보건 교육	· 건강하고 안전한 생활을 위해 내가 할 일을 알고 적극 참여하였는가? · 사고 예방 및 응급처치 요령을 알고 있는가?
		· 성교육	· 소중한 성을 알고 지킬 수 있는 방법을 알고 있는가?
	· 적응 활동	· 기본생활습관 형성	· 모범적인 생활을 하는가? · 친구들과 원만한 관계를 유지하고 우리 반 우리 가족 활동에 성실히 참여하는가?
		· 협의 활동	· 학급 협의 및 전교어린이 회의에 적극적으로 참여하는가?
	· 자치 활동	· 역할 분담 활동	· 주어진 역할을 술선수범하는가?
		· 각 종 행 사 활동 · 학급수준의 특색 있는 활동	· 학교 행사에 적극 참여하였는가? · 학급의 특색있는 활동을 운영하였는가?
	· 행사 활동		· 관찰법
			· 자기 평가 · 상호 평가 · 체크리스트



영역	활동내용	평가 관점	평가 방법
동아리활동	<ul style="list-style-type: none"> <li>동아리 부서 활동</li> </ul>	<ul style="list-style-type: none"> <li>자신의 소질과 적성에 적합한 동아리를 능동적으로 선택하고 참여하였는가?</li> <li>동아리 활동을 통하여 지식과 기능을 창의적으로 활용하는 활동에 도전하였는가?</li> <li>동아리활동에 기반하여 일상의 삶에서도 건전한 취미 생활을 구현하고 있는가?</li> </ul>	<ul style="list-style-type: none"> <li>자기 평가</li> <li>상호 평가</li> </ul>
봉사활동	<ul style="list-style-type: none"> <li>교내 봉사 활동</li> </ul>	<ul style="list-style-type: none"> <li>환경을 보존하는 생활습관을 형성하였는가?</li> <li>더불어 사는 삶의 가치를 체득하였는가?</li> <li>봉사활동의 실천 시 계획, 과정, 결과에 대해 평가를 실시하였는가?</li> </ul>	<ul style="list-style-type: none"> <li>관찰법</li> <li>자기 평가</li> <li>상호 평가</li> </ul>
진로활동	<ul style="list-style-type: none"> <li>자기 이해 활동</li> </ul>	<ul style="list-style-type: none"> <li>흥미와 소질, 적성 등을 포함하여 자아 정체성을 탐색하여 긍정적 자존을 형성하였는가?</li> <li>학업과 직업에 대한 다양한 정보를 탐색하고 직접 체험하는 등 자신의 진로를 설계하고 준비하는 활동에 적극적인가?</li> </ul>	<ul style="list-style-type: none"> <li>관찰법</li> <li>체크리스트</li> <li>자기 평가</li> </ul>

## 마. 평가 상의 유의점

- 1) 학생 자신에 의한 평가, 학생 상호 간의 평가를 고려한다.
- 2) 관찰 기록과 질문지를 활용하는 등 다양한 방법으로 평가한다.
- 3) 활동 기록, 작품 분석, 포트폴리오 등과 같은 수행평가의 방법을 활용한다.
- 4) 참여도, 협력도, 열성도 및 활동 실적 등이 골고루 반영되게 한다.
- 5) 자기표현 및 발표의 기회를 충분히 제공하고, 그 상황을 반영한다.
- 6) 평소의 활동 상황을 계속적, 누가적으로 기록한다.
- 7) 평가의 결과는 활동 실적, 진보의 정도, 행동의 변화, 특기 사항 등을 종합하여 문장으로 기록한다.
- 8) 학생 개개인의 발달, 변화, 성취를 평가함과 아울러 학급 또는 학교 차원에서 전체 집단의 성장, 발달, 변화 등도 반영하여 지도 자료로 활용한다.
- 9) 창의적 체험 활동 교육과정의 평가 결과는 후속되는 활동 계획의 수립과 운영의 개선에 활용되도록 한다.

## 6

## 행동 발달 상황 평가

## 가. 기본 방향

- 1) 학생들의 행동발달 상황은 정의적 영역과 기본생활 습관의 정착에 중점을 두어 평

가 한다.

- 2) 행동을 통한 심리적 발달과정을 중시하며 목표 지향적인 평가 방법에 의하여 수시 관찰 내용을 누가 기록하여 종합적으로 평가한다.
- 3) 지나친 분석적 접근을 지양하고 개개 학생의 통합된 행동 특성에 관심을 갖고 평가한다.
- 4) 직접 관찰할 수 있는 구체적인 장면을 통하여 평가함으로써 평가 결과의 타당성과 객관성을 높인다.
- 5) 평가자의 가치 기준을 개입시키지 않고 평정척도에 준하여 학년 정도와 현장 실정을 감안하여 가급적 일정 기준에 따라 평가한다.
- 6) 행동 발달 상황은 행동 특성을 구분하여 평가한다.
- 7) 학생의 행동 특성을 행동 덕목에 따라 평가한다.
- 8) 관찰, 면담, 자기보고 등 다양한 평가 방법을 적용하여 종합한 것을 문장으로 서술한다.

## 나. 행동 발달 상황 평가 항목

덕목	행동 특성	덕목	행동 특성	덕목	행동 특성
근면성	열중하여 일을 한다.	책임감	책임감이 강하다.	자주성	생각을 적극적으로 발표
	자기가 해야 할 일을 스스로 한다.		자기의 언행에 책임을 진다.		남의 꿈에 빠져 행동하는 일이 없다.
	어떤 일이든 꾸준히 한다.		부탁 받은 일은 꼭 한다.		일을 스스로 계획하고 실천한다.
협동성	서로 도와 가며 일을 한다.	준법성	규칙을 잘 지킨다.	창의성	문제 해결에 대한 다양한 의견을 낸다.
	집단 의사에 따른다.		공공시설이나 도구를 바르게 쓴다.		과학적인 사고를 한다.
	개인의 이익보다 집단의 이익을 앞세운다.		기본생활 습관을 잘 지키고 실천한다.		독창적인 표현활동을 한다.
봉사성	다른 사람을 위해 일을 하려고 한다.	정직성	거짓말을 하지 않는다.	지도성	친구들로부터 신뢰를 받고 있다.
	어려운 사람을 돕는다.		공정하게 행동한다.		여러 사람의 의견을 잘 수렴한다.
	다른 사람이 싫어하는 일도 즐겁게 한다.		부정한 일을 하지 않는다.		집단 활동을 잘 이끌어간다.

## 다. 평가 방법

- 1) 행동 덕목에 따른 행동 장면은 교과학습상황, 학교일과 상황, 특별활동상황 등을 고려하여 수시 관찰 평가하며 학습평가기록부에 기록한 후 학기말에 발달 상황을 종합 기술한다.

- 2) 행동발달상황을 기록할 때는 행동발달상황에 나타난 행동 특성 중에서 잘 하고 있는 행동이나 고쳐야 할 행동을 근간으로 하여 긍정적인 면을 기술한다.

## 7

## 학교 교육과정 평가

## 1) 목적

- 가) 학교의 특성에 맞는 학교평가 실시로 학교 교육의 질 제고  
 나) ‘계획-실천-평가-환류’의 선순환 체제 정착을 통한 자발적이고 지속적인 혁신 유도  
 ‘학생중심 미래교육’ 실현

## 2) 소용초 학교평가 지표 목록

영역	평가 지표	방법	자료출처	선택
① 미래	체육·예술교육 활성화	정성	교육과정설문	5
	장애인식 개선, 맞춤형 특수교육 강화	정량	학교자료	3
② 책임	기초학력 진단 및 학생 맞춤형 교육 내실화			3
	문화다양성교육 활성화			5
③ 안전	학교폭력예방교육 및 생활교육 강화			5
	교육격차 해소를 위한 교육복지 구현			3
④ 자치	학생자치 활성화			5
	교육활동 전념을 위한 행정 지원			5
⑤ 공동체	생태전환교육 활성화			3
	인성교육 활성화			3



## □ 부 록

Ⅰ. 교육시책 분석 및 반영

Ⅱ. 교육 실태 분석

Ⅲ. 2022학년도 교육과정 실적 설문 분석



## I. 교육시책 분석 및 반영

## 전북·군산교육청 교육 시책 분석 및 반영

시책		중점과제	교육과정 반영 내용
도	시	군산교육지원청	
1. 자율과 도전, 배움이 있는 즐거운 학생	1. 미래를 만드는 교실	1-1. 수업혁신을 통한 교실 혁명	<ul style="list-style-type: none"> <li>· 학교폭력예방 및 사안처리의 공정성 확보</li> <li>· 기본생활 습관 및 예절교육 강화</li> <li>· 학생 인권의 날 행사 운영</li> <li>· 학생인권 침해 예방을 위해 학생인권교육센터에 지원 요청 및 상담</li> <li>· 「전라북도 학생인권조례」에 준한 학생, 교직원, 학부모 인권교 실시 및 학생인권보호</li> <li>· 심폐소생술 등 응급처치교육 실시</li> <li>· 학교장 허락없이 학급별 간식 제공 금지(식중독사고 예방)</li> <li>· 학습자 중심 학습공간 및 쾌적한 교육환경 조성 노력</li> <li>· 배움터지킴이를 활용한 안전한 학교 만들기</li> <li>· 녹색어머니회와 함께 하는 교통 안전</li> </ul>
		1-2. 상상과 도전의 미래지향 교육	<ul style="list-style-type: none"> <li>· 다양한 학사운영으로 교육과정 내실화 도모</li> <li>· 영어 교수학습 개선을 위한 수업 공개 활성화</li> <li>· 발달 단계에 맞는 체계적이고 효율적인 진로교육 정착</li> <li>· 교과와 연계한 진로교육 활성화(진로탐색수업 등)</li> <li>· 기존의 수학여행을 진로체험과 연계 운영</li> <li>· 실시간 쌍방향 온라인 수업 확대</li> </ul>
2. 신뢰와 존중, 가르침이 행복한 선생님	2. 모두를 위한 책임교육	2-1. 기초학력 책임 시스템 구축	<ul style="list-style-type: none"> <li>· 교육협력을 통한 학년간 간담회 운영</li> <li>· 매주 수요일 배움과 성장의 날 운영</li> <li>· 교사 동아리 운영</li> <li>· 인사자문위원회에 의한 투명한 학교 의사결정</li> <li>· 교사, 학생, 학부모의 자치역량 강화 신장과 상호 소통하는 학교 문화 조성</li> <li>· 교직원 대상 학교자체 청렴교육 연 2회, 2시간 이상 실시</li> <li>· 기관 및 개인별 청렴 마일리지제 관심 및 참여</li> <li>· 독서토론, 동학년 협의회, 교육과정재구성을 위한 연구·학습 공동체 조성</li> <li>· 주요 사안은 학교운영위원회의 심의를 거쳐 학교장이 결정</li> <li>· 학부모 및 지역사회가 함께 하는 스포츠클럽 운영</li> </ul>
		2-2. 공정한 기회, 차별없는 배움	<ul style="list-style-type: none"> <li>· 교원의 전문성 신장을 위한 연수 지원</li> <li>· 수업에 집중할 수 있도록 회의 횟수 최소화</li> <li>· 교원들의 참여를 통한 인사규정 활용</li> </ul>

업무명		주요업무	교육과정 반영 내용
도	시	군산교육청	
3.가벼운 어깨, 함께하는 학부모	3.건강하고 안전한 학교	3-1. 내집처럼 편안한 교육 환경	· 초등돌봄교실 운영을 통한 맞벌이 가정의 걱정 완화 · 방과후학교 운영을 통해 저렴하고 질 좋은 교육 제공 · 교육복지투자우선사업을 통해 저소득층 자녀의 걱정 완화
		3-2. 모두가 행복한 교육복지	· 교육과정 설명회를 통하여 안심하고 학교를 보낼 수 있는 환경 확보 · 학부모 · 학생 · 지역사회 등의 교육공동체가 참여하는 교육과정 설명회 개최 · 학사달력 배부로 인해 우리 아이의 학사일정을 쉽게 확인할 수 있도록 함
4.청렴은 기본, 공정하고 따뜻한 교육행정	4.소통과 참여로 따뜻한 교육공동체	4-1. 자율과 책임으로 커가는 학교 자치	· 어린이놀이시설 설치검사 불합격 시설은 이용 금지 · 학생 안전대책 수립 및 학교안전교육 계획 수립 추진 · 학교별 안전대책 수립 및 학교안전교육계획 수립 추진
		4-2. 소통과 참여로 하나되는 교육행정	· 저소득 학생의 수요를 최대한 반영하여 운영함으로써 학생의 꿈과 끼를 키우는 창고의 역할을 함. · 다양한 방과후학교 개설을 위한 협력적 업무지원 · 교육과정과 연계한 교육복지우선지원 사업계획 수립 및 운영 · 저소득층 자녀에 대한 정확한 실태 파악으로 지원 누락 방지 · 학생들의 지원에 대한 학교 내 노출을 방지하여 수혜 학생들의 자존감 유지
5.소통과 협력, 건강한 학교-마을 교육 공동체	5.지역과 함께하는 교육	5-1. 더불어 소통하는 군산 교육	· 본교는 해당 없음
			· 우수한 지역 자원을 발굴하여 학교 교육 활동에 활용 · 학교, 지역기관 간 협의체를 구성하여 지역사회와 연계프로그램 운영의 활성화 도모 · 교육복지와의 연계를 통해 학생들이 마음껏 예술을 배울 수 있는 동아리 환경 조성
			· 혁신학년제 운영을 통하여 특색있고 내실화된 교육 운영 · 에듀버스 도입으로 저렴하고 특색있는 체험학습 운영 · 지역사회와의 연계를 통한 애항심 심어주기
	6. 평화와 공존의 세계시민 교육	6-1. 세계로 나아가는 인재 육성	· 추진과제를 학교교육과정에 적극 반영 · 창의적 체험활동 시간을 활용하여 지역축제에 적극 참여 · 지역교과서를 활용한 우리 고장 탐구
		6-2. 지속가능한 미래 상생 교육	



## II. 본교 교육 실태 분석 및 교육과제

교육 환경	실태	교육 과제
학구 현황	<ul style="list-style-type: none"> <li>· 군산시 내에서도 바다와 비교적 인접해 있는 곳에 위치함</li> <li>· 인근에 있는 대다수의 주거환경이 아파트와 단독주택 등으로 이루어져 있음</li> <li>· 가족 단위로 즐길 수 있는 체험·문화 시설이 부족함</li> </ul>	<ul style="list-style-type: none"> <li>· 지역사회와 연계한 학교의 사회교육장 운영</li> <li>· 교육복지 지원 사업을 통한 다양한 복지 교육의 실현</li> <li>· 체험 및 문화 활동에 대한 안내 및 학교차원의 행사 마련</li> </ul>
학생 현황	<ul style="list-style-type: none"> <li>· 전 학년에 걸쳐 공통적으로 자기주도적 학습을 어려워하는 편임</li> <li>· 학생별 특기 신장도가 낮은 편이며 독서하는 습관이 아직 정착되지 않음</li> <li>· 공동체 생활 속에서 자기 역할을 알고 수행하는 능력이 부족함</li> </ul>	<ul style="list-style-type: none"> <li>· 공동체 생활 속에서 잘 적응할 수 있는 인성교육</li> <li>· 체험활동과 독서, 토론 학습을 통한 자주적 학습력 신장</li> <li>· 공동체 의식 함양을 위한 교과 및 창의적 체험활동 계획 수립</li> </ul>
학부모 현황	<ul style="list-style-type: none"> <li>· 연령층은 주로 40대의 부와 30대의 모가 많으며 교육 수준이 중간 정도임</li> <li>· 전반적인 학교 운영 및 행사에 대한 참여도의 높고 낮음이 극심하게 나뉨</li> <li>· 방과후학교 교육에 큰 관심을 보이고 있으며, 인성교육이 중요하다고 생각함</li> </ul>	<ul style="list-style-type: none"> <li>· 지속적인 학교 홍보를 통한 학교 교육에의 지원과 참여 확대</li> <li>· 학교의 사회학습장 및 학부모 평생 교육 실시</li> <li>· 방과후학교의 내실화, 인성교육의 강화</li> </ul>
교원 현황	<ul style="list-style-type: none"> <li>· 5년차 이하의 저경력 교사가 많은 편에 속함. 남녀교사의 비율의 조화가 우수하고 특히 타학교에 비해 남교사의 비율이 좋음.</li> <li>· 학급의 운영 및 자기계발에의 관심이 높으나 경력부족 등으로 인해 다양한 연수 및 연구 활동의 기회가 필요함</li> </ul>	<ul style="list-style-type: none"> <li>· 교원의 복리 후생 문제와 학생들의 쾌적한 교육 환경 조성</li> <li>· 저경력 교원 연수 · 멘토링의 내실화로 학습지도 방법의 향상</li> <li>· 다양한 연수의 실시로 교원 전문성 신장</li> </ul>
시설 환경 현황	<ul style="list-style-type: none"> <li>· 방과후학교 교실 및 특별실 등 여유 교실이 필요함</li> <li>· 각종 시청각 기자재 시설이 잘 갖추어져 있어 양호함</li> </ul>	<ul style="list-style-type: none"> <li>· 시설적인 면에서 정비되지 못한 부분을 더욱 개선하여 안전한 학교 환경 조성</li> <li>· 특별실에서의 수업을 통하여 여러 교과별 특색 있는 수업을 진행할 수 있도록 함</li> </ul>

교육과정 운영	실 태	교 육 과 제
교과 활동	<ul style="list-style-type: none"> <li>· 체험 및 실습 위주의 학습이 부족함</li> <li>· 독서 지도 및 토의·토론 수업을 강화해야 함</li> <li>· 교과 수업에 필요한 여러 학습준비물과 자료가 부족한 편임</li> </ul>	<ul style="list-style-type: none"> <li>· 특색 있는 창의적 체험활동 운영으로 체험 및 실습 위주의 교육과정 운영</li> <li>· 모든 교과에서 독서 및 토의·토론 활동이 통합된 수업이 이루어질 수 있도록 계획</li> <li>· 수업 시 활용할 수 있는 학습준비물과 자료의 보충</li> </ul>
창의적 체험활동	<ul style="list-style-type: none"> <li>· 학생들의 수요에 비해 교사들의 지도 범위가 다소 좁은 편임</li> <li>· 개개인의 특기 반영이 어려움</li> <li>· 방과후학교 수업에의 관심이 높은 편임</li> <li>· 학생들의 안전한 생활을 위해 지속적이고 체계적인 안전 교육 필요</li> <li>· 학교-학년-학급 활동의 통일된 교육 계획이 부족한 편임</li> <li>· 창의적 체험활동과 교과간의 통합 수업이 요구됨</li> </ul>	<ul style="list-style-type: none"> <li>· 지도 교사들의 자율 연수 범위를 확대하여 보다 효율적인 특별 활동 실시</li> <li>· 수요자의 요구에 따른 다양한 방과후학교 부서 운영 및 지속적인 수업관리</li> <li>· 다양하면서도 학생-학부모의 요구를 충족시킬 수 있는 교육 내용 선정</li> <li>· 학년 군 단위의 활발한 협의활동을 통한 학교-학년-학급의 연계성 있는 교육과정 운영</li> <li>· 안전교육 및 인성교육의 강화</li> <li>· 교육과정의 재구성을 통한 통합교과의 운영</li> </ul>
교육평가	<ul style="list-style-type: none"> <li>· 초등 성장 평가제의 도입으로 인한 평가 방법의 개선 요구</li> <li>· 평가 결과에 대한 피드백이 수시로 이루어지지 않고 있음</li> <li>· 평가 도구가 다양하지 못함</li> </ul>	<ul style="list-style-type: none"> <li>· 교육구성원들에게 평가제 안내와 다양한 연수 기회 마련</li> <li>· 평가 결과에 따라 개인별로 정확한 피드백 제공</li> <li>· 다양한 평가도구를 개발하여 적용</li> <li>· 서술형 평가의 심화 및 활성화</li> </ul>
생활지도	<ul style="list-style-type: none"> <li>· 친구들과의 단체 생활 속에서도 개인적인 성향이 많이 나타남</li> <li>· 기본 예절 및 습관 지도가 필요함</li> <li>· 게임과 오락 등 자극적인 활동에 집중을 많이 하는 편임</li> <li>· 학교 폭력에 대한 위험성과 관심도가 급증하고 있음</li> </ul>	<ul style="list-style-type: none"> <li>· 학생-학부모-교사가 연계된 상시적인 상담활동의 실시</li> <li>· 학년별, 학급별로 교육중점활동을 진행하여 체력 및 독서력 등을 강화</li> <li>· 공동체 안에서 조화롭게 어우러져 생활할 수 있는 배려 및 도덕 교육 강화</li> <li>· 올바른 인터넷 사용 및 네티켓교육과 다양한 체험활동의 운영으로 인터넷 및 게임 중독 예방</li> <li>· 학교폭력 예방을 위한 교직원 및 학부모 연수 운영과 학생 생활지도 강화</li> </ul>

## Ⅲ. 2022학년도 교육과정 실적 설문 분석

학 생		설문지 분석	
영역	설문내용	시사점	2023학년도 교육과정 반영
기초조사	◦학교생활 만족도	◦학교생활에 만족과 만족 이상 이라고 응답한 숫자(78%) 불만족(3%)	◦학교생활 만족도 유지 및 증가를 위해 교육계획 수립
	◦현재의 가장 큰 고민	◦학생들은 성적(16%)에 대하여 가장 큰 고민으로 생각함 저학년은 건강, 친구 문제, 외모가 고민.	◦성적에 대한 불만을 줄이기 위한 수행평가를 위주로 한 평가 방법 개선
	◦고민 상담활동	◦학교생활의 어려움을 주로 부모와 친구들과 상의함.	◦교사와 래포를 형성하기 위한 상담 연수 필요
교과학습	◦좋아하는 교과목	◦체육교과에 대한 선호도가 가장 높게 나타남. 저학년은 골고루 분포가 되고, 미술, 수학 등의 과목도 좋아함.	◦체육과 다른 수업을 연계하는 통합수업에 연구 초점
		◦수업내용을 이해하기 어려워(31%), 불규칙적인 생활습관(24%), 소통의 어려움(17%)	◦온라인 학습의 내용을 이해하기 쉽게 제공하고 학생들의 생활 습관이 유지될 수 있도록 지속적인 지도 필요
창체시간	◦창체 활동 희망 영역	<희망 영역> ◦인성교육, 환경교육 등 순으로 희망함.	◦학교폭력 예방 및 인성 교육을 위한 학교특색활동실시 ◦학생들의 수준을 고려한 다양한 창의적 체험활동 영역 교육 실시
동아리	◦동아리활동 희망부서	◦놀이활동(43%)과 예술활동(26%)을 많이 희망함	◦학생의 흥미와 교사의 전문성을 모두 만족하는 창의적 체험활동 교육과정 계획 수립
나의진로	◦장래에 희망하는 직업 위의 직업을 희망하는 이유	◦자신의 적성과 취미가 맞기 때문에(48%) 선택함	◦다양한 직업에 대한 지도
	◦장래희망에 대한 정보	◦장래희망에 대한 정보는 각종정보(유튜브,인터넷), 학교에서 에서 얻고 있음	◦유튜브 등에서 소개하는 자료가 편중될 수 있으니 학교에서 고르게 안내하고 지도

학 부 모		설 문 지 분 석	
영역	설문 내용	시사점	2023학년도 교육과정 반영
가정 교육	◦가정 교육 중요 덕목 ◦교우 관계 ◦방과후 활동 ◦학교 소식	◦인성교육(68%), 자신감(15%) 학습(10%)	◦인성교육 중점 활동 수립 및 전 교사의 꾸준한 지도
		◦자녀와의 대화를 통한 학교 소식 접함 (40%). 가정통신문(30%)	
		◦교우 관계는 대체적으로 원만함	◦돌봄 교실 및 방과후 학교의 내 실 있는 진행
		◦방과후 학원이나 공부방 등 사설 교육기관 (40%), 방과후 프로그램 및 돌봄 교실(학교 프로그램)(38%)	
학교 교육	◦학교 교육 활동 만족도 ◦교육 목표 운영 ◦배움중심 수업 만족도	◦자녀들의 학교생활 만족도가 높음(78%)	◦자연을 사랑하며 꿈을 키우는 즐 거운 학교를 목표로 중점활동 및 다양하고 특색있는 활동들이 잘 포함되는 교육과정 계획 수립
		◦안전하며 학생들의 학력 및 특기 향상에 도움을 줌(75%)	
		◦교실 환경 만족(68%)	
학습 평가	◦성장평가 만족도	◦성장평가에 대한 만족도가 높음(81%)	◦성장평가의 사전 공지 및 구체적 안내를 통하여 학생들이 학습 목 표를 인지하고 도달해야 할 목표 를 향해 목적의식을 갖고 학습에 임할 수 있도록 계획 수립 및 방 향 설정
학사 일정	◦학교장 재량휴업일 선호도	◦현충일 전날(35%), 근로자의 날(35%), 개 천절 전날(39%) 순으로 희망	◦학부모 및 교사, 학생의 희망도 참고하여 학사 일정 수립
학교 행사	◦2022학년도 교육활동 만족도	◦현장체험학습(27%), 학부모 공개수업(23%), 보건교육(10%), 학교폭력예방교육(10%)	◦교육 중점 활동인 숲체험 및 진 로교육을 통하여 내실 있는 행사 계획 수립
	◦차기년도 희망 행사	◦2023학년도 희망 활동은 인성교육(30%), 숲체험 활동(25%), 신체활동(18%), 진로 체험(15%)의 순	
기타	◦희망 교사상	◦아이들을 이해하고 배려하며 소통하는 선생님	◦교사-학생-학부모가 소통하며 민 주적 의사결정에 의해 함께 나 가는 교육 공동체 운영
	◦교육 비전 제언	◦인성교육 및 체육대회, 안전한 학교	

교 사	설 문 지 분 석
-----	-----------

영역	설문 내용	시사점	2023학년도 교육과정 반영
교육과정 운영	◦교육과정 운영 만족도 및 교직 생활 만족도	◦자연을 사랑하며 푸른꿈을 키우는 즐거운 학교를 목표로 내실 있는 교육과정이 운영되었음(95%) ◦학생 생활지도의 어려움이 많음(80%)	◦학교 교육 공동체 구성원들의 합의에 의한 민주적인 의사 결정을 통해 교육과정 계획 및 실천 ◦지속적이고 서로 도울 수 있는 인성교육 실천 방안 모색
교육 중점 활동	◦교육 중점 활동 희망	◦숲체험(30%), 진로체험 활동(24%) 예술활동(20%), 스포츠 학교(16%), 독서 교육(12%)	◦숲체험 및 진로 교육을 중점 활동으로 하여 예술 활동 및 스포츠 활동, 독서 활동이 실천될 수 있도록 교육과정 계획
수업 연구	◦수업 장학 및 공개수업 ◦배움과 성장의 날 운영 방식 및 주제	◦교내 수업장학은 동학년 교사 중심 공개 및 협의(60%) -수업 공개 시기는 2학기 1회(65%) ◦배움과 성장의 날 운영에 만족도 높음(85%) 연수 주제에는 교과 연구 활동을 선호함(60%)	◦2023학년도 교내 수업 장학은 동학년 중심으로 진행 -학부모 수업 공개는 2학기 1회 실시 예정 ◦배움과 성장의 날 운영을 위한 학기초 동아리 구성 및 연수 개설 후 참석 유도
혁신 학년	◦혁신학년 운영 만족도 및 희망	◦혁신 학년 운영 만족도 높음(85%)	◦2023학년도 혁신학년 운영 실시 학년별로 특색있고 개성 있는 교육과정 반영
교과 지도	◦전담교사 배치	◦체육-과학-영어의 순으로 전담교사 희망	◦2023학년도 3~6학년 우선, 체육,-과학-영어 교과 순으로 전담 배치 예정
기타	◦학사 일정 및 원활한 교육과정 운영을 위한 의견	◦교사들을 위한 풍족한 예산(40%) 및 양질의 연수(20%) 희망	◦예산 및 연수를 확보하여 교사들 간의 소통 유도