

2024학년도

자연 사랑·푸른 꿈·즐거운 학교

소룡교육



소룡초등학교

Soryong Elementary School

학교교육과정 수정 결재부

[illegible]

목 차

I . 소룡 교육의 방향	1
1. 전북교육 기본방향	1
2. 군산교육 기본방향	2
3. 학교장 경영 방침	3
4. 교육목표 구현 체계	4
5. 교육 중점 활동	5
6. 학년학급 특색교육(자율화)	7
II . 소룡 학교교육과정 편성·운영 계획	9
1. 교육과정 편성·운영 위원회 조직	11
2. 교육과정 편제 및 시간 배당	12
3. 학사일정 및 시간 운영계획	16
4. 교육과정 운영 지원계획	22
III . 소룡 학교교육과정 운영의 실제	27
1. 2022 개정 교육과정의 교과 교육 운영계획(1,2학년)	29
2. 2015 개정 교육과정의 교과 교육 운영계획(3~6학년)	33
3. 2022 개정 교육과정의 창의적 체험활동 운영계획(1,2학년)	45
4. 2015 개정 교육과정의 창의적 체험활동 운영계획(3~6학년)	48
5. 창의적 체험활동 편제 및 시간 배당	51
6. 안전교육 운영계획	54
7. 부서별 교육계획	57
IV . 소룡 평가 계획	77
1. 평가 목적	79
2. 평가 방침	79
3. 평가의 종류 및 실시 방법	79
4. 2022 개정 교육과정의 교과 활동 평가(1,2학년)	80
5. 2015 개정 교육과정의 교과 활동 평가(3~6학년)	84
6. 2022 개정 교육과정의 창의적 체험활동 평가(1,2학년)	90
7. 2015 개정 교육과정의 창의적 체험활동 평가(3~6학년)	90
8. 행동 발달 상황 평가	91
9. 학교교육과정 평가	93

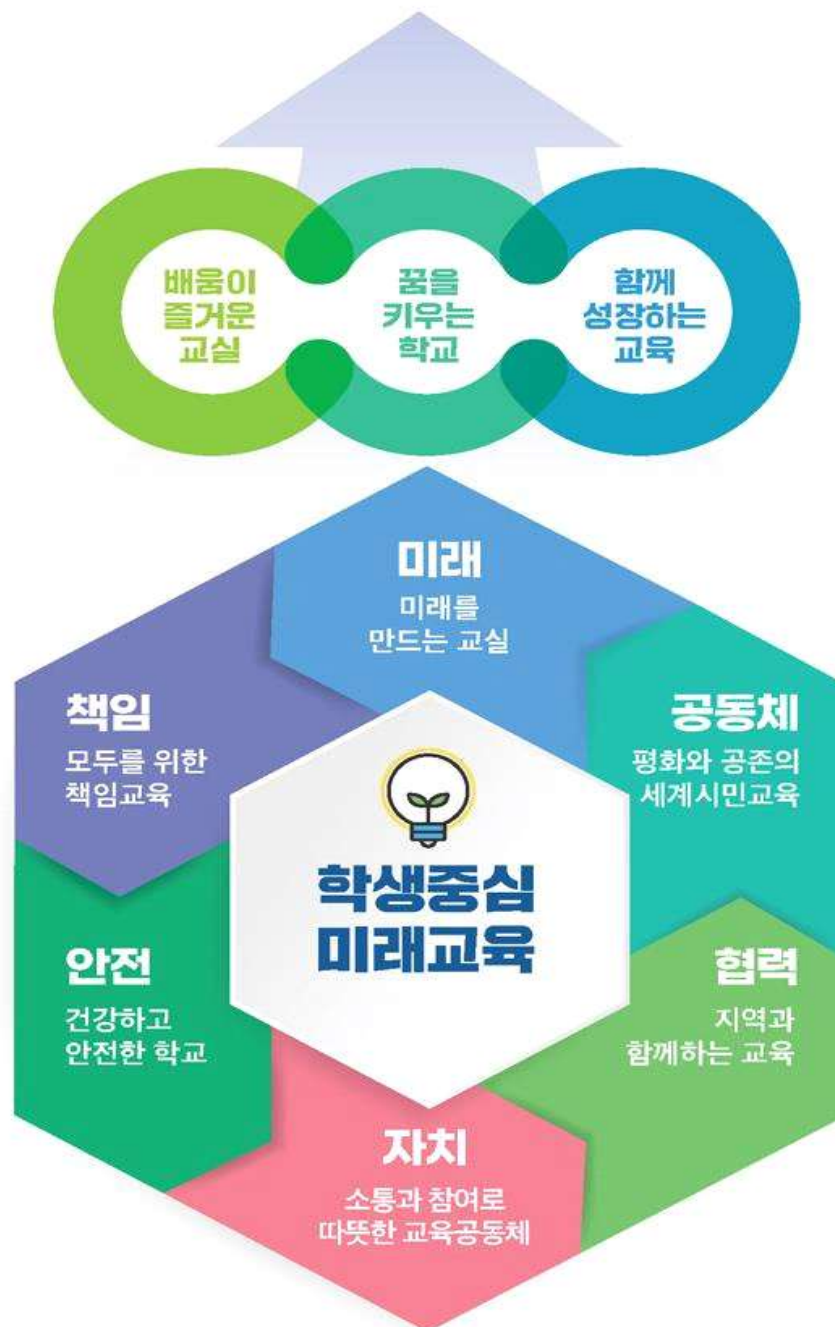
1. 소통 교육의 방향

1. 전북교육 기본방향
2. 군산교육 기본방향
3. 학교장 경영 방침
4. 교육목표 구현 체계
5. 교육 중점 활동
6. 학년학급 특색교육(자율화)

I 소릉 교육의 방향

1 전북교육 기본방향

실력과 바른 인성을 키우는 전북교육

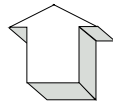


2

군산교육 기본방향



21세기를 선도할 바른 인성과 지성을
갖춘 창의적인 인간 육성



어린이상

높고 푸른 꿈을
키우는 어린이

- 열심히 공부하는 어린이
- 남을 배려하는 어린이
- 몸과 마음이 튼튼한 어린이

교사상

긍지를 가지고
꿈을 가꿔주는 선생님

- 자기 변화를 추구하는 선생님
- 알차게 준비하는 선생님
- 사랑과 정성을 쏟는 선생님

학부모상

학교 교육을 이해하고
믿음으로 함께하는 학부모

- 본을 보이는 학부모
- 눈높이를 같이 하는 학부모
- 꿈을 심어주는 학부모

학교상

어린이가 존중받는
즐겁고 안전한 학교

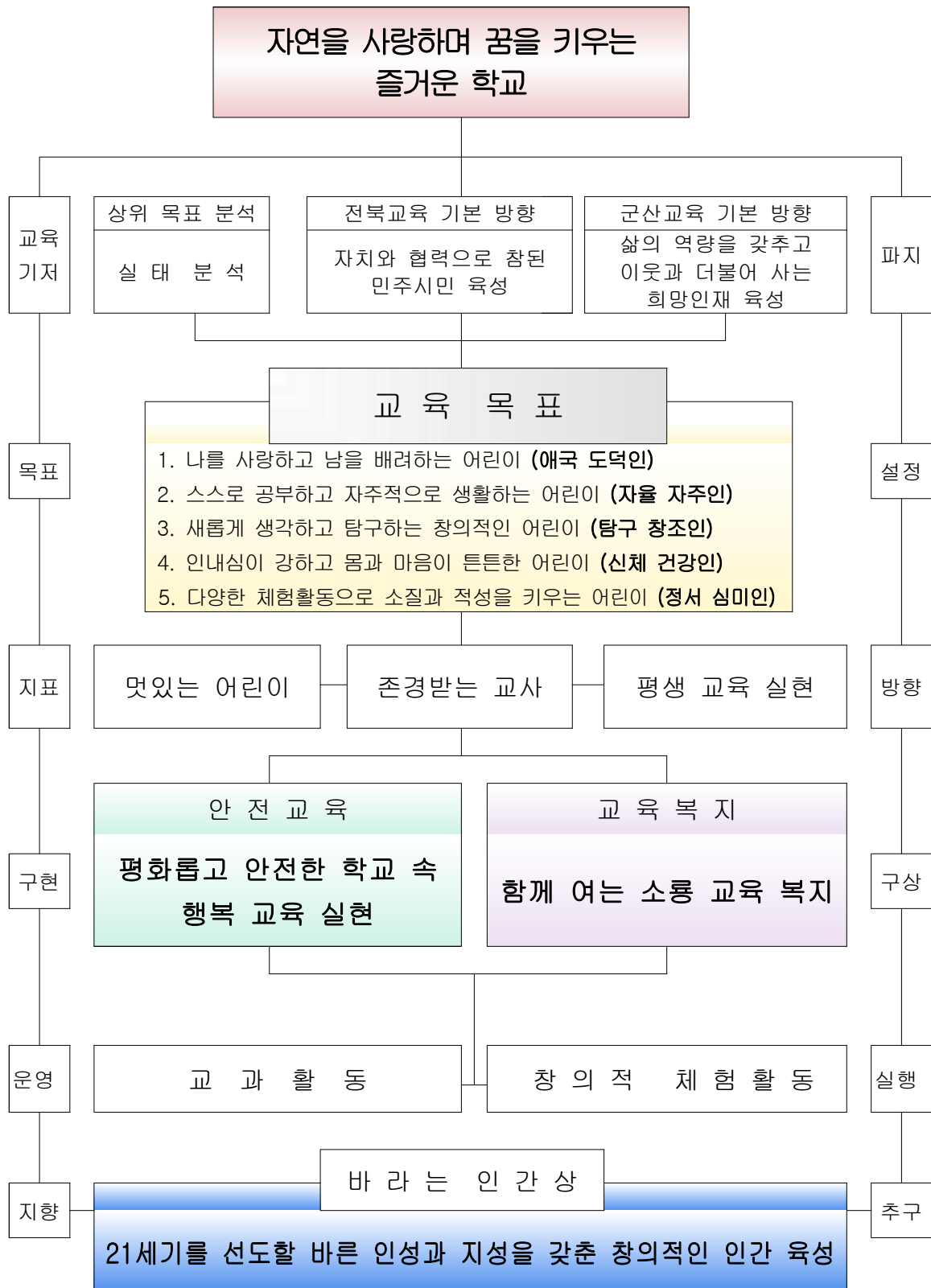
- 가르침이 즐거운 학교
- 배우는 기쁨이 넘치는 학교
- 교육공동체가 소통하는 학교

경영
방침

- 기초 · 기본 교육의 충실
- 소질과 꿈을 키우는 어린이 육성
- 타인을 존중하고 더불어 살아가는 인간 육성
- 학교와 지역 사회가 함께하는 학교 가꾸기

4

교육목표 구현 체계



가. 더불어 살아요, 숲꿈 학교

1) 추진 방향

가) 목적

- (1) 지구와 더불어 살아가는 환경 공동체로서의 마음을 바탕으로 생활 속에서의 환경 교육을 실천한다.
- (2) 발달 단계에 맞는 다양한 숲 체험 활동을 통하여 자연 사랑, 생명 존중의 마음을 가져 바람직한 인성을 함양한다.

나) 방침

- (1) 놀이, 체험, 표현 중심의 다양한 환경 교육 실시
- (2) 교과, 창의적 체험 활동 시간, 지역 사회와 연계하여 숲꿈 학교 프로젝트 실시
- (3) 학년 위계를 고려하여 학년에 따른 프로그램 구안

2) 중점 추진 내용

운영 주제	숲과 더불어 꿈을 키워가는 숲꿈학교		추진 담당	특색사업
학년	활동주제	내용		시기
1학년	실천하는 환경교육	교실에서 실천하는 환경 지킴 프로젝트 활동		1학기
	계절의 모습과 느낌 창의적으로 표현하기	낙엽으로 자기 얼굴 꾸미기		2학기
2학년	숲에서 볼 수 있는 동식물	숲에서 볼 수 있는 동식물 탐색		연중
	숲을 보호하기	숲의 소중함을 알고 숲 보호하기		
	계절에 따른 숲의 모습	계절에 따른 숲의 변화 알아보고 표현하기		
3학년	우리 고장의 숲 체험	고장의 자랑 설림산과 월명호수 탐방하기		1학기
	교실 숲 꾸미기	식물을 가꾸어 우리 교실에 숲 조성하기		2학기
4학년	식물로 마음 나누기	원예놀이로 푸른 교실을 만들고 친구들과 소통하기		연중
5학년	자연의 색에 이름 붙이기	그림책을 읽고 자연 속에서 발견한 다양한 색에 나만의 이름 붙여보기		1학기
	자연물로 표현하기	숲에서 발견한 자연물을 활용하여 작품 만들기		2학기
6학년	가을 숲 사진전	가을 숲을 주제로 사진 전시회 하기		2학기

※ 학년별 운영 협의에 따라 변경될 수 있음.

3) 예산 계획 내역

구분	사용목적	예산내역	시기	금액 (천원)	산출식
노력중점활동	노력중점활동 운영	환경교육	연중	2,000	330,000원×6개학년
노력중점활동	노력중점활동 운영	숲체험교육운영비	연중	2,760	460,000원×6개학년
계				4,760	

나. 희망찬 내일, 바람꿈 학교

1) 추진 방향

가) 목적

- (1) 자신을 이해하고 사랑하며 상대방을 존중할 수 있는 인격의 발달을 꾀한다.
- (2) 발달 단계에 적합한 방법으로 미래의 꿈에 대한 정보를 얻으며 다양한 진로의 세계에 대한 관심을 키운다.

나) 방침

- (1) 진로 활동 주간을 집중적으로 활용하여 전교생이 다양한 방법으로 진로에 대해 탐색하는 기회를 마련한다.
- (2) 교과, 창의적 체험활동과 연계하여 자주적으로 진로 의식을 함양한다.

2) 중점 추진 내용

운영 주제	미래 인재를 꿈꾸며 성장하는 진로 교육	추진 담당	진로교육
운영 내용	활동 내용		비고
꿈을 키워 나의 미래로	1. 나의 꿈 기르기 - 교과, 창의적 체험활동과 연계하여 진로의식 함양 2. 꿈 나누기 활동 - 현재 많이 볼 수 있는 직업에 대한 조사 및 발표 - 장차 유망해지는 직업에 대한 조사 및 발표 3. 진로 활동 주간 운영 - 발달단계에 따라 다양한 방법으로 진로 탐색 - 전교생이 참여하여 서로의 꿈을 응원하고 함께 성장 4. 진로프로그램 운영 - 다양한 직업의 전문가들을 초청하여 진로에 대한 다양한 정보를 얻고 체험을 통해 꿈을 구체화함		

※ 학년별 운영 협의에 따라 변경될 수 있음.

3) 예산 계획 내역

구분	사용목적	예산내역	시기	금액 (천원)	산출식
진로교육	노력중점활동 운영	진로 활동 주간 및 진로 체험활동 운영	연중	4,800	800,000원×6개학년
계				4,800	

4) 기대 효과

- 가) 학생의 자기 이해 기회를 제공하고 진로상담 자료 활용 가능
- 나) 학생 스스로 꿈에 대한 자신감과 적극적인 목표 의식 부여
- 다) 진로와 직업에 대한 궁금증과 호기심 해소 및 건강한 직업의식 형성

가. 추진 방향

1) 목적

가) 학년 및 학급의 융통성 있는 자율시간을 확보하여 학년 학급 특색에 맞는 맞춤형 교육을 지원한다.

나) 교육과정을 의미 있게 재구성하여 실질적인 학생 중심의 교육과정을 추구한다.

2) 방침

가) 창의적 체험활동 시간을 활용하여 융통성 있게 진행한다.

나) 관련 영역은 학년 및 학급의 특성에 맞게 구성하여 진행하고, 학교교육과정을 참고하여 계획한다.

나. 추진 내용 (자세한 내용은 학년교육과정 참고)

운영 내용	학년	활동 내용	시수	시기
학년(학급) 특색교육	1학년	즐거운 그림책 읽기와 신나는 교실 놀이	16	연중
	2학년	지구인 페스티벌 꼬마세계시민교육	16	연중
		몸 튼튼 마음 튼튼 협동 공동체 놀이	16	
	3학년	스마트 UP 스타트 UP, 새롭게 만나는 스마트 세상	11	연중
		운지로 익히는 기초 탄탄 리코더	9	
	4학년	지구사랑 프로젝트, 푸른별 지킴이	20	연중
	5학년	컵타 교육	9	연중
		온책읽기	9	
	6학년	공동체 역량 함양을 위한 인성교육 및 에듀테크(SW, AI) 활용 교육	18	연중

다. 기대 효과

1) 학년 특색에 맞는 프로그램 운영으로 학생들의 관심과 흥미를 높이고, 자율적이고 주도적인 어린이로 성장할 수 있는 기회를 제공한다.

2) 학년(학급)의 특색 있는 활동으로 학생들의 생태 친화적 감수성을 기르고, 전인적 발달에 기여한다.

II. 소릉 학교교육과정 편성·운영 계획

- 1. 교육과정 편성·운영 위원회 조직**
- 2. 교육과정 편제 및 시간 배당**
- 3. 학사일정 및 시간 운영계획**
- 4. 교육과정 운영 지원계획**

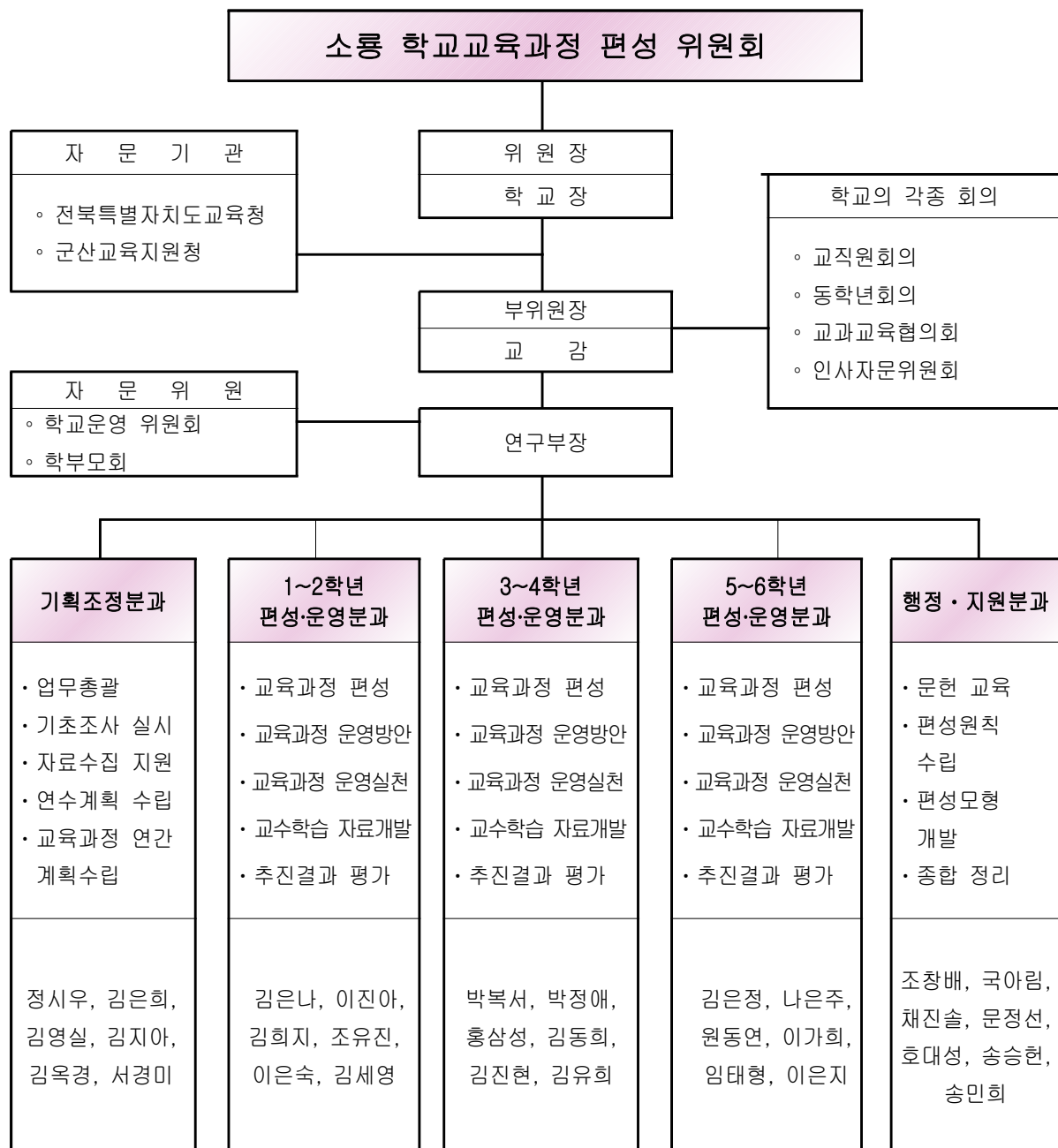
II

소룡 학교교육과정 편성·운영 계획

1

교육과정 편성·운영 위원회 조직

본교의 학교 교육과정에 전 교직원이 주체적으로 참여하며, 보다 합리적·창의적·체계적인 교육과정의 편성을 위해 학교교육과정 편성위원회를 구성한다.



2

교육과정 편제 및 시간 배당

가. 교육과정 시간 배당 (국가기준)

구 분		1~2학년 ※ 2022 개정 교육과정	3~4학년 ※ 2015 개정 교육과정	5~6학년 ※ 2015 개정 교육과정
교과(군)	국어	국어 482	408	408
	사회/도덕		272	272
	수학	수학 256	272	272
	과학/실과	바른 생활 144	204	340
	체육	즐거로운 생활 224	204	204
	예술(음악/미술)	즐거운 생활 400	272	272
	영어		136	204
	소계	1,506	1,768	1,972
창의적 체험활동		238	204	204
학년군별 총 수업 시간 수		1,744	1,972	2,176

- 1) 1시간의 수업은 40분을 원칙으로 하되, 기후 및 계절, 학생의 발달 정도, 학습 내용의 성격, 학교 실정 등을 고려하여 탄력적으로 편성·운영할 수 있다.
- 2) 학년군의 교과(군)별 및 창의적 체험활동 시간 배당은 연간 34주를 기준으로 2년간의 기준 수업 시수를 나타낸 것이다.
- 3) 학년군별 총 수업 시간 수는 최소 수업 시수를 나타낸 것이다.
- 4) 실과의 수업 시간은 5~6학년 과학/실과의 수업 시수에만 포함된다.
- 5) 정보교육은 실과의 정보영역 시수와 창의적 체험활동 등을 활용하여 17시간 이상 편성·운영한다(2022 개정 교육과정에서의 정보교육은 실과의 정보영역 시수와 학교 자율시간 등을 활용하여 34시간 이상 편성·운영).

나. 학년(군)별 수업 시수 증감을 통한 교육과정 자율화

1) 1학년

구 분		학년군 배당기준 ※ 2022 개정 교육과정	1학년(2024학년도) ※ 2022 개정 교육과정					2학년(2025학년도 예상) ※ 2022 개정 교육과정	1~2학년군 편성시수 합계
			증감 시수		편성 시수			편성 시수	
교과 (군)	국어	482			127	114	241	241	482
	수학	256			64	64	128	128	256
	바른생활	144			36	36	72	72	144
	슬기로운 생활	224			56	56	112	112	224
	즐거운 생활	400			100	100	200	200	400
	교과(군) 소계	1,506			383	370	753	753	1,506
창의적 체험활동		238			63	56	119	119	238
총 수업 시간 수		1,744			446	426	872	872	1744

2) 2학년

구 분		학년군 배당기준		1학년(2023학년도) ※ 2015 개정 교육과정		2학년(2024학년도) ※ 2022 개정 교육과정					1~2학년군 편성 시수 합계
		2015 개정 교육과정	2022 개정 교육과정	증감 시수	이수 시수	증감 시수		편성 시수			
						1학기	2학기	1학기	2학기	계	
교과 (군)	국어	448	482	+ 34	244			126	112	238	482
	수학	256	256		120			70	66	136	256
	바른생활	128	144	+ 7	67			39	38	77	144
	슬기로운 생활	192	224	+ 16	106			59	59	118	224
	즐거운 생활	384	400	+ 7	187			107	106	213	400
	교과(군) 소계	1,408	1,506	+ 64	724	±0	±0	401	381	782	1,506
창의적 체험활동 (안전한생활)		336 (64)	238 (0)	-64 (±0)	136 (30)			54 (0)	48 (0)	102 (0)	238 (30)
총 수업 시간 수		1,744	1,744	±0	860	±0	±0	455	429	884	1744

※ 교육과정 변경 (2015→2022) 시기 고려

- 수업시수 기준을 학년군으로 해석하여 2022 개정 1~2학년군 시수에 맞춤
- * 교과(군)별 및 창의적 체험활동의 20% 범위 증감 편성은 가능
- 1학년: 창체(입학초기적응활동 등) 감축 → 한글교육(34시간), 바·슬·즐 분배

3) 3학년

구 분		학년군 배당기준 ※ 2015 개정 교육과정	3학년(2024학년도)					4학년 (2025학년도 예상)	3~4학년군 편성 시수 합계
			증감 시수		편성 시수			편성 시수	
교과 (군)	국어	408			106	98	204	204	408
	사회	204			52	50	102	102	204
	도덕	68			17	17	34	34	68
	수학	272			70	66	136	136	272
	과학	204			52	50	102	102	204
	체육	204			52	50	102	102	204
	음악	136			35	33	68	68	136
	미술	136			35	33	68	68	136
	영어	136			35	33	68	68	136
	교과(군) 소계	1,768			454	430	884	884	1,768
창의적 체험활동		204			54	48	102	102	204
총 수업 시간 수		1,972			508	478	986	986	1972

4) 4학년

구 분		학년군 배당기준 ※ 2015 개정 교육과정	3학년(2023학년도)		4학년(2024학년도)					3~4학년군 편성 시수 합계
			증감 시수	이수 시수	증감 시수		편성 시수			
					1학기	2학기	1학기	2학기	계	
교과 (군)	국어	408		204			106	98	204	408
	사회	204		102			52	50	102	204
	도덕	68		34			17	17	34	68
	수학	272		136			70	66	136	272
	과학	204		102			52	50	102	204
	체육	204		102			52	50	102	204
	음악	136		68			35	33	68	136
	미술	136		68			35	33	68	136
	영어	136		68			35	33	68	136
	교과(군) 소계	1,768		884			454	430	884	1,768
창의적 체험활동		204		102			54	48	102	204
총 수업 시간 수		1,972		986			508	478	986	1972

5) 5학년

구 분		학년군 배당기준 ※ 2015 개정 교육과정	5학년(2024학년도)					6학년 (2025학년도 예상)	5~6학년군 편성 시수 합계
			증감 시수		편성 시수			편성 시수	
교과 (군)	국어	408			106	98	204	204	408
	사회	204			52	50	102	102	204
	도덕	68			17	17	34	34	68
	수학	272			70	66	136	136	272
	과학	204			52	50	102	102	204
	실과	136			35	33	68	68	136
	체육	204			52	50	102	102	204
	음악	136			35	33	68	68	136
	미술	136			35	33	68	68	136
	영어	204			52	50	102	102	204
	교과(군) 소계	1,972			506	480	986	986	1,972
창의적 체험활동		204			54	48	102	102	204
총 수업 시간 수		2,176			560	528	1,088	1,088	2,176

6) 6학년

구 분		학년군 배당기준 ※ 2015 개정 교육과정	5학년(2023학년도)		6학년(2024학년도)					5~6학년군 편성 시수 합계
			증감 시수	이수 시수	증감 시수		편성 시수			
					1학기	2학기	1학기	2학기	계	
교과 (군)	국어	408		204			106	98	204	408
	사회	204		102			52	50	102	204
	도덕	68		34			17	17	34	68
	수학	272		136			70	66	136	272
	과학	204		102			52	50	102	204
	실과	136		68			35	33	68	136
	체육	204		102			52	50	102	204
	음악	136		68			35	33	68	136
	미술	136		68			35	33	68	136
	영어	204		102			52	50	102	204
	교과(군) 소계	1,972		986			506	480	986	1,972
창의적 체험활동		204		102			54	48	102	204
총 수업 시간 수		2,176		1,088			560	528	1,088	2,176

※시수증배 및 감축은 학년교육과정에 근거하여 확정하여 추후 내부공문으로 변경

3

학사일정 및 시간 운영 계획

가. 학사일정

2024학년도 1학기

■휴업일·방학, ■공휴일, ■행사일

3월	4월	5월	6월	7월	8월
1 (금) ▶삼일절	1 (월)	1 (수) ▶학교장 재량휴업일 ▶개교기념일	1 (토) ▶토요휴업일	1 (월)	1 (목)
2 (토) ▶토요휴업일	2 (화)	2 (목)	2 (일)	2 (화)	2 (금)
3 (일)	3 (수)	3 (금) ▶테마식 현장학습 (6학년)	3 (월) ▶교육복지주간 (3~5)	3 (수)	3 (토) ▶토요휴업일
4 (월) ▶시업식(2~6학년) ▶입학식(1학년)	4 (목)	4 (토) ▶토요휴업일	4 (화)	4 (목)	4 (일)
5 (화) ▶병설유치원 입학식	5 (금)	5 (일) ▶어린이날	5 (수)	5 (금)	5 (월)
6 (수)	6 (토) ▶토요휴업일	6 (월) ▶대체공휴일	6 (목) ▶현충일	6 (토) ▶토요휴업일	6 (화)
7 (목)	7 (일)	7 (화) ▶다꿈주간(7~10)	7 (금) ▶학교장 재량휴업일	7 (일)	7 (수)
8 (금) ▶1학기 학급 어린이회 선거 (2~6학년)	8 (월)	8 (수)	8 (토) ▶토요휴업일	8 (월)	8 (목)
9 (토) ▶토요휴업일	9 (화)	9 (목)	9 (일)	9 (화)	9 (금)
10 (일)	10 (수) ▶국회의원선거	10 (금)	10 (월) ▶진로교육주간 (10~14)	10 (수)	10 (토) ▶토요휴업일
11 (월)	11 (목)	11 (토) ▶토요휴업일	11 (화)	11 (목)	11 (일)
12 (화)	12 (금)	12 (일)	12 (수)	12 (금)	12 (월)
13 (수)	13 (토) ▶토요휴업일	13 (월)	13 (목)	13 (토) ▶토요휴업일	13 (화)
14 (목)	14 (일)	14 (화)	14 (금)	14 (일)	14 (수)
15 (금)	15 (월)	15 (수) ▶부처님오신날	15 (토) ▶토요휴업일	15 (월)	15 (목) ▶광복절
16 (토) ▶토요휴업일	16 (화)	16 (목)	16 (일)	16 (화)	16 (금)
17 (일)	17 (수)	17 (금)	17 (월) ▶정보통신윤리교육 주간 (17~21)	17 (수)	17 (토) ▶토요휴업일
18 (월)	18 (목) ▶과학의 날 행사	18 (토) ▶토요휴업일	18 (화)	18 (목)	18 (일)
19 (화)	19 (금) ▶장애이해교육	19 (일)	19 (수)	19 (금)	19 (월)
20 (수)	20 (토) ▶토요휴업일	20 (월) ▶학년별 운동회 주간 (20~24)	20 (목)	20 (토) ▶토요휴업일	20 (화)
21 (목)	21 (일)	21 (화)	21 (금)	21 (일)	21 (수) ▶2학기 개학식
22 (금)	22 (월) ▶환경교육주간 (22~26)	22 (수)	22 (토) ▶토요휴업일	22 (월)	22 (목)
23 (토) ▶토요휴업일	23 (화)	23 (목)	23 (일)	23 (화)	23 (금)
24 (일)	24 (수)	24 (금)	24 (월)	24 (수)	24 (토) ▶토요휴업일
25 (월)	25 (목) ▶테마식 현장학습 (6학년)	25 (토) ▶토요휴업일	25 (화)	25 (목) ▶여름방학식 (유치원, 초등)	25 (일)
26 (화)	26 (금) ▶테마식 현장학습 (6학년)	26 (일)	26 (수)	26 (금)	26 (월) ▶병설유치원 개학식
27 (수)	27 (토) ▶토요휴업일	27 (월)	27 (목)	27 (토) ▶토요휴업일	27 (화)
28 (목) ▶교육과정 설명회	28 (일)	28 (화)	28 (금)	28 (일)	28 (수)
29 (금)	29 (월)	29 (수)	29 (토) ▶토요휴업일	29 (월)	29 (목)
30 (토) ▶토요휴업일	30 (화)	30 (목)	30 (일)	30 (화)	30 (토) ▶학급어린이회선거 (2~6학년)
31 (일)		31 (금)		31 (수)	31 (토) ▶토요휴업일

◆1학기 수업일수: 98일 ◆여름방학: 7.26~8.20(26일)

2024학년도 2학기

■ 휴업일·방학, ■ 공휴일, ■ 행사일

9월		10월		11월		12월		1월		2월	
1 (일)		1 (화)		1 (금)		1 (일)		1 (수)	▶신정	1 (토)	▶토요휴업일
2 (월)		2 (수)		2 (토)	▶토요휴업일	2 (월)	▶진로교육주간 (2~6)	2 (목)		2 (일)	
3 (화)		3 (목)	▶개천절	3 (일)		3 (화)		3 (금)		3 (월)	
4 (수)		4 (금)	▶학교장 제랑휴업일	4 (월)		4 (수)		4 (토)	▶토요휴업일	4 (화)	
5 (목)		5 (토)	▶토요휴업일	5 (화)		5 (목)		5 (일)		5 (수)	
6 (금)		6 (일)		6 (수)		6 (금)		6 (월)		6 (목)	
7 (토)	▶토요휴업일	7 (월)		7 (목)		7 (토)	▶토요휴업일	7 (화)		7 (금)	
8 (일)		8 (화)		8 (금)		8 (일)		8 (수)	▶종업식(1~5학년) ▶졸업식(6학년)	8 (토)	▶토요휴업일
9 (월)		9 (수)	▶한글날	9 (토)	▶토요휴업일	9 (월)		9 (목)		9 (일)	
10 (화)		10 (목)		10 (일)		10 (화)		10 (금)		10 (월)	
11 (수)		11 (금)		11 (월)	▶독서행사주간 (11~15)	11 (수)		11 (토)	▶토요휴업일	11 (화)	
12 (목)		12 (토)	▶토요휴업일	12 (화)		12 (목)	▶전교어린이회선거 (3~5학년)	12 (일)		12 (수)	
13 (금)		13 (일)		13 (수)		13 (금)		13 (월)		13 (목)	
14 (토)	▶토요휴업일	14 (월)	▶영어체험센터 (5학년)	14 (목)		14 (토)	▶토요휴업일	14 (화)		14 (금)	
15 (일)		15 (화)	▶영어체험센터 (5학년)	15 (금)		15 (일)		15 (수)		15 (토)	▶토요휴업일
16 (월)	▶추석연휴	16 (수)	▶영어체험센터 (5학년)	16 (토)	▶토요휴업일	16 (월)		16 (목)		16 (일)	
17 (화)	▶추석연휴	17 (목)	▶영어체험센터 (5학년)	17 (일)		17 (화)		17 (금)		17 (월)	
18 (수)	▶추석연휴	18 (금)	▶영어체험센터 (5학년)	18 (월)		18 (수)		18 (토)	▶토요휴업일	18 (화)	
19 (목)		19 (토)	▶토요휴업일	19 (화)		19 (목)		19 (일)		19 (수)	
20 (금)		20 (일)		20 (수)		20 (금)		20 (월)		20 (목)	
21 (토)	▶토요휴업일	21 (월)	▶교육복지주간 (21~25)	21 (목)		21 (토)	▶토요휴업일	21 (화)		21 (금)	
22 (일)		22 (화)		22 (금)		22 (일)		22 (수)		22 (토)	▶토요휴업일
23 (월)		23 (수)		23 (토)	▶토요휴업일	23 (월)		23 (목)		23 (일)	
24 (화)		24 (목)		24 (일)		24 (화)		24 (금)		24 (월)	
25 (수)	▶학부모 공개수업	25 (금)	▶장애이해교육	25 (월)		25 (수)	▶기독탄신일	25 (토)	▶토요휴업일	25 (화)	
26 (목)		26 (토)	▶토요휴업일	26 (화)		26 (목)		26 (일)		26 (수)	
27 (금)		27 (일)		27 (수)		27 (금)	▶병설유치원 졸업식	27 (월)		27 (목)	
28 (토)	▶토요휴업일	28 (월)		28 (목)		28 (토)	▶토요휴업일	28 (화)	▶설연휴	28 (금)	
29 (일)		29 (화)		29 (금)		29 (일)		29 (수)	▶설연휴		
30 (월)		30 (수)		30 (토)	▶토요휴업일	30 (월)		30 (목)	▶설연휴		
		31 (목)				31 (화)		31 (금)			
◆2학기 수업일수: 93일 ◆연간 수업일수: 191일 ◆겨울방학: 1.9~2.28(51일)											
학 기		1학기		2학기		계					
수업일수		98일		93일		191일					

※ 학교 사정에 따라 학사일정은 다소 변경될 수 있습니다.

나. 연간 행사 계획

소룡초등학교

2024학년도 학사 일정표

3월 (20)							4월 (21)							5월 (20)							6월 (18)						
일	월	화	수	목	금	토	일	월	화	수	목	금	토	일	월	화	수	목	금	토	일	월	화	수	목	금	토
					1	2		1	2	3	4	5	6				1	2	3	4						1	
3	4	5	6	7	8	9	7	8	9	10	11	12	13	5	6	7	8	9	10	11	2	3	4	5	6	7	8
10	11	12	13	14	15	16	14	15	16	17	18	19	20	12	13	14	15	16	17	18	9	10	11	12	13	14	15
17	18	19	20	21	22	23	21	22	23	24	25	26	27	19	20	21	22	23	24	25	16	17	18	19	20	21	22
24	25	26	27	28	29	30	28	29	30					26	27	28	29	30	31		23	24	25	26	27	28	29
31																					30						
★1(금) 삼일절 ■4(월) 시업식(2~6학년) ■4(월) 입학식(1학년) ■8(금) 학급 어린이회 선거 (2~6학년)							★10(수) 국회의원선거 ■18(목) 과학의 날 행사 ■19(금) 장애이해교육 ■25(목)-26(금) 수학여행 (테마식 현장체험학습) (6학년)							◆1(수) 학교장 재량휴업일 ■3(금) 수학여행 (테마식 현장체험학습) (6학년) ★5(일) 어린이날 ★6(월) 대체공휴일 ★15(수) 부처님오신날 ■20(월) 체육대회							★6(목) 현충일 ◆7(금) 학교장 재량휴업일 ■10(월) 진로교육						
7월 (19)							8월 (8)							9월 (18)							10월 (20)						
일	월	화	수	목	금	토	일	월	화	수	목	금	토	일	월	화	수	목	금	토	일	월	화	수	목	금	토
			1	2	3	4					1	2	3	1	2	3	4	5	6	7			1	2	3	4	5
7	8	9	10	11	12	13	4	5	6	7	8	9	10	8	9	10	11	12	13	14	6	7	8	9	10	11	12
14	15	16	17	18	19	20	11	12	13	14	15	16	17	15	16	17	18	19	20	21	13	14	15	16	17	18	19
21	22	23	24	25	26	27	18	19	20	21	22	23	24	22	23	24	25	26	27	28	20	21	22	23	24	25	26
28	29	30	31				25	26	27	28	29	30	31	29	30						27	28	29	30	31		
■25(목) 여름방학식							★15(목) 광복절 ■21(수) 2학기 개학식 ■30(금) 학급어린이회선거 (2~6학년)							★16(월)-18(수) 추석연휴							★3(목) 개천절 ◆4(금) 학교장 재량휴업일 ★9(수) 한글날 ■14(월)-18(금) 영어체험센터 (5학년) ■25(금) 장애이해교육						
11월 (21)							12월 (21)							1월 (5)							2월 (0)						
일	월	화	수	목	금	토	일	월	화	수	목	금	토	일	월	화	수	목	금	토	일	월	화	수	목	금	토
						1	1	2	3	4	5	6	7				1	2	3	4						1	
3	4	5	6	7	8	9	8	9	10	11	12	13	14	5	6	7	8	9	10	11	2	3	4	5	6	7	8
10	11	12	13	14	15	16	15	16	17	18	19	20	21	12	13	14	15	16	17	18	9	10	11	12	13	14	15
17	18	19	20	21	22	23	22	23	24	25	26	27	28	19	20	21	22	23	24	25	16	17	18	19	20	21	22
24	25	26	27	28	29	30	29	30	31					26	27	28	29	30	31		23	24	25	26	27	28	
							■12(목) 전교어린이회선거 (3~5학년) ★25(수) 기독탄신일							★1(수) 신정 ■8(수) 졸업식(6학년) ■8(수) 종업식(1~5학년) ★28(화)-30(목) 설연휴													
◆1학기 수업일수: 98일 ◆2학기 수업일수: 93일 ◆연간 수업일수: 191일 ◆여름방학: 7.26~8.20(26일) ◆겨울방학: 1.9~2.28(51일)																											

다. 연간 행사 운영 시간표

행 사 명	날짜	요일	학기		해당 학년						적용 시간	적용 과목	안전교육 영역
			1	2	1	2	3	4	5	6			
시업식	3.4	월	○			○	○	○	○	○	1	자	생활안전1-신체활동
입학식	3.4	월	○		○						2	자	생활안전1-신체활동
학급 어린이회 선거	3.8	금	○			○	○	○	○	○	1	자	
과학의 날 행사	4.18	목	○		○	○	○	○	○	○	3,4	과,과	생활안전1-시설 및 제품이용 생활안전1-신체활동
장애이해교육	4.19	금	○		○	○	○	○	○	○	1	자	
수학여행 (테마식 현장체험학습)	4.25	목	○							○	1,2,3,4,5,6	자,국,국,도,도,자	교통안전(자율)1-오토바이 생활안전(교과)1-시설및제품이용 생활안전(교과)1-유괴및미아사고예방 생활안전(교과)1-신체활동 교통안전(자율)1-자동차
	4.26	금	○							○	1,2,3,4,5,6	자,미,미,사,사,자	교통안전(자율)1-대중교통 생활안전(교과)2-신체활동 생활안전(교과)1-시설및제품이용 교통안전(자율)1-보행자
	5.3	금	○							○	1,2,3,4,5	자,국,국,사,자	교통안전(자율)1-대중교통 생활안전(교과)2-신체활동 생활안전(교과)1-시설및제품이용 교통안전(자율)1-보행자
체육대회	5.20	월	○		○	○	○	○	○	○	1,2,3,4,5,6	체,체,체,체,체,체	생활안전1-시설및제품이용 생활안전1-신체활동 응급처치1-심폐소생술 응급처치1-상황별 응급처치
진로교육	6.10	월	○		○	○	○	○	○	○	1,2	진,진	직업안전1-직업안전의식 직업안전1-직업안전의예방및관리
여름방학식	7.25	목	○		○	○	○	○	○	○	4	자	생활안전1-유괴및미아사고예방
2학기 개학식	8.21	수		○	○	○	○	○	○	○	1	자	생활안전1-시설및제품이용
학급 어린이회 선거	8.30	금		○		○	○	○	○	○	1	자	
영어체험센터	10.14	월		○						○	1,2,3,4,5,6	국,사,수,과,실,체	
	10.15	화		○						○	1,2,3,4,5,6	국,도,사,수,과,실	
	10.16	수		○						○	1,2,3,4,5,6	국,사,수,과,체,음	
	10.17	목		○						○	1,2,3,4,5,6	국,사,수,미,영,영	
	10.18	금		○						○	1,2,3,4,5,6	체,과,실,미,영,영	
장애이해교육	10.25	금		○	○	○	○	○	○	○	1	자	
전교어린이회선거	12.12	목		○			○	○	○		2,3	자,자	
졸업식	1.8	수		○						○	3,4	자,자	폭력및신변안전1-학교폭력 폭력및신변안전1-성폭력
종업식	1.8	수		○	○	○	○	○	○	○	2	자	폭력및신변안전1-학교폭력
■ 1학년: 슬(2), 즐(6), 자(6), 진(2) ■ 2학년: 국(2), 수(1), 슬(2), 즐(6), 자(8), 진(2) ■ 3학년: 국(2), 수(1), 과(2), 체(6), 자(10), 진(2) ■ 4학년: 국(1), 수(1), 과(2), 체(6), 자(10), 진(2) ■ 5학년: 국(5), 사(4), 도(1), 수(5), 과(6), 실(3), 체(9), 음(1), 미(2), 영(4), 자(10), 진(2) ■ 6학년: 국(5), 사(3), 도(2), 수(1), 과(2), 체(6), 미(2), 자(15), 진(2) ※ 학년 간 과목이 다른 경우에는 유사과목으로 대체 (▶체육,음악,미술⇒즐생 ▶과학,실과⇒슬생 ▶도덕,사회⇒바생 ▶영어⇒창체)													

라. 요일별 수업시간 배당

학년 \ 요일	월	화	수	목	금	계
1,2 학년	4	5	5	5	4	23
3,4 학년	5	5	6	5	5	26
5,6 학년	6	6	6	5	6	29

마. 특별실 운영 시간표

교시 \ 요일		월		화		수		목		금		
1	특별 실	정보실	6-2		5-1		4-2		3-2		1-1	
		영어실	5-1		5-3		5-3		6-1		6-3	
		과학실	6-1	4-1	6-3	4-2	5-1	3-1	5-1	3-3	6-4	4-3
		도서관	1-1		2-2		3-3		6-2		5-3	
		강 당		3-1		6-4	4-1	6-2	5-2	3-1	4-2	6-2
		유도실			1-1		2-1					
2	특별 실	정보실	6-3		5-2		4-3		2-1		1-2	
		영어실	5-1		5-3		5-1		6-1		6-3	
		과학실	6-1	4-1	6-3	4-2	5-2	3-1	5-1	3-3	6-1	4-3
		도서관	1-2		2-3		4-1		6-4		5-2	
		강 당	4-2	3-2	5-1	6-1	4-2	6-3	5-3	3-2	5-1	3-3
		유도실			1-2		2-2					
3	특별 실	정보실	6-4		5-3		3-3		2-2		1-3	
		영어실	5-2				5-2		6-2		6-4	
		과학실	6-2	4-2	6-4	4-3	5-3	3-2	5-2		6-2	4-1
		도서관	1-3		3-1		4-2		6-1		5-1	
		강 당	4-3	3-3	5-2	6-2	4-3	6-4	4-1	6-3	5-2	3-2
		유도실			1-3		2-3					
4	특별 실	정보실	6-1		4-1		3-1		2-3			
		영어실	5-2		6-1		6-3		6-2		6-4	
		과학실	6-2		6-4		5-3	3-2	5-2	3-1	6-3	3-3
		도서관	2-1		3-2		4-3		6-3			
		강 당	4-1	6-3	5-3	3-3	5-1	6-1	4-3	6-4	5-3	3-1
		유도실										
5	특별 실	정보실										
		영어실			6-2		6-3		5-3			
		과학실							5-3	3-2		
		도서관										
		강당										6-1

바. 학교생활 일일 시정표

시정표

구 분 과 정		시 정 시 간		요 일 별 행 사					비 고
		시 작	종 료	월	화	수	목	금	
아침활동 및 조회		08:50	09:00	학생 등교 및 학급별 활동					
1 교시		09:00	09:40	배움 시간					
2 교시		09:50	10:30	배움 시간					
3 교시		10:40	11:20	배움 시간					
1-2 학년	점심	11:20	12:20	청소 및 점심식사					· 청소임장지도 · 급식예절지도
	4교시	12:20	13:00	배움 시간					
3-4 학년	4교시	11:30	12:10	배움 시간					
	점심	12:10	13:10	청소 및 점심식사					· 청소임장지도 · 급식예절지도
5 교시		13:10	13:50	배움 시간					
5-6 학년	4교시	11:30	12:10	배움 시간					
	5교시	12:20	13:00	배움 시간					
	점심	13:00	14:00	청소 및 점심식사 (단, 목요일은 식사 후(13:20) 바로 하교)					· 청소임장지도 · 급식예절지도
6 교시		14:00	14:40	배움 시간		배움 시간		배움 시간	· 등하교 안전지도
방과후 시간표 (월,금)	방과후 1	13:10	13:50	방과후 활동				방과후 활동	· 방과후 안전지도
	방과후 2	14:00	14:40						
	방과후 3	14:50	15:30						
방과후 시간표 (화,수)	방과후 1	14:00	14:40						
	방과후 2	14:50	15:30						
	방과후 3	15:40	16:20						

4

교육과정 운영 지원계획

가. 교과전담제 운영계획

1) 방침

- 가) 교육과정의 원활한 운영을 위하여 교과전담 교사 4명을 둔다.
- 나) 교과전담은 주 18시간 이상으로 하며 과목은 영어, 과학, 체육 등으로 한다.
- 다) 1~2학년 담임의 수업부담을 고려하여 창의적체험활동 1시간을 전담하여 지도한다.
- 라) 학기 시작일(시업식)과 종료일(방학식, 종업식)은 교과전담 수업을 운영하지 않는다.

2) 역할

- 가) 담당교과의 정상적 운영 및 학습 결손 방지와 이들 교과의 학력 증진에 노력한다.
- 나) 전담교사는 담당학년 교육과정을 분석하여 연간 지도 계획을 작성, 수립한다.
- 다) 평가 계획은 학년 평가 계획을 근간으로 하며 수행평가안을 작성 시행한다.

3) 학년별 교과전담 시간 배정

가) 학년별 시간 배당 수

- 1학년 : 주당 1시간 (창의적체험활동), 국악 2학기 16차시 협조
- 2학년 : 주당 1시간 (창의적체험활동), 국악 1학기 16차시 협조
- 3학년 : 주당 6시간 (과학 3시간, 체육(스포츠강사) 3시간), 원어민강사 1시간 협조
- 4학년 : 주당 6시간 (과학 3시간, 체육 3시간), 원어민강사 1시간 협조
- 5학년 : 주당 9시간 (영어 3시간, 과학 3시간, 체육 3시간)
- 6학년 : 주당 9시간 (영어 3시간, 과학 3시간, 체육(스포츠강사) 3시간),
보건 2학기 17차시

4) 전담교사별 주당 시간 배정

교사	과목	송민희 (영어회화전문강사)	조창배	국아림	채진솔	이창섭 (스포츠강사)	기타
	학년 학급수	5,6학년 영어	5,6학년 과학 2학년 창체	3,4학년 과학 1,2학년 창체	4,5학년 체육 2학년 창체	3,6학년 체육	
1학년	3학급			3			국악 2학기 16차시
2학년	3학급		1	1	1		국악 1학기 16차시
3학년	3학급			9		9	원어민 1
4학년	3학급			9	9		원어민 1
5학년	3학급	9	9		9		
6학년	4학급	12	12			12	보건 2학기 17차시
주간 총 시수		21	22	22	19	21	

5) 전담 교과별 시간표

5,6학년영어(동관2층 영어실)

송민희 선생님/21시간

요일 교시	월	화	수	목	금
1교시	5-1	5-3	5-3	6-1	6-3
2교시	5-1	5-3	5-1	6-1	6-3
3교시	5-2		5-2	6-2	6-4
4교시	5-2	6-1(원)	6-3(원)	6-2	6-4
5교시		6-2(원)	6-4(원)		
6교시					

5,6학년 과학(동관 제2과학실) / 2학년 창체(교실)

조창배 선생님/22시간

요일 교시	월	화	수	목	금
1교시	6-1	6-3	5-1	5-1	6-4
2교시	6-1	6-3	5-2	5-1	6-1
3교시	6-2	6-4	5-3	5-2	6-2
4교시	6-2	6-4	5-3	5-2	6-3
5교시		2-3		5-3	
6교시					

3,4학년 과학(본관 제1과학실) / 1,2학년 창체(교실)

국아림 선생님/22시간

요일 교시	월	화	수	목	금
1교시	4-1	4-2	3-1	3-3	4-3
2교시	4-1	4-2	3-1	3-3	4-3
3교시	4-2	4-3	3-2	1-3	4-1
4교시	1-1	1-2	3-2	3-1	3-3
5교시		2-1		3-2	
6교시					

4,5학년 체육(강당) / 2학년 창체(교실)

채진솔 선생님/19시간

요일 교시	월	화	수	목	금
1교시			4-1	5-2	4-2
2교시	4-2	5-1	4-2	5-3	5-1
3교시	4-3	5-2	4-3	4-1	5-2
4교시	4-1	5-3	5-1	4-3	5-3
5교시		2-2			
6교시					

3,6학년 체육(강당)

이창섭 스포츠강사/21시간

요일 교시	월	화	수	목	금
1교시	3-1	6-4	6-2	3-1	6-2
2교시	3-2	6-1	6-3	3-2	3-3
3교시	3-3	6-2	6-4	6-3	3-2
4교시	6-3	3-3	6-1	6-4	3-1
5교시					6-1
6교시					

3,4,6학년

원어민강사/10시간

요일 교시	월	화	수	목	금
1교시		3-1(원-담임)	4-2(원-담임)		
2교시		3-2(원-담임)	4-3(원-담임)		
3교시		3-3(원-담임)	4-1(원-담임)		
4교시		6-1(원-전담)	6-3(원-전담)		
5교시		6-2(원-전담)	6-4(원-전담)		
6교시					

6) 예술강사 수업 지원 시간표 (1,2학년 국악)

분야		국악	시수		98시간 1학기 50시간, 2학기 48시간
학기	요일 교시	목요일	학기	요일 교시	목요일
1	1	2-1	2	1	1-1
	2	2-2		2	1-3
	3	2-3		3	1-2
	각 16차시 (3월 14일 ~ 7월 11일, 7월 11일은 1-3, 2-3 수업) 휴강(학교행사 및 공휴일) : 6.6.			각 16차시 (9월 5일 ~ 12월 26일) 휴강(학교행사 및 공휴일) : 10.3.	

※ 수업 일정은 학사일정에 따라 변경될 수 있음.

나. 전문적 학습 공동체의 날 운영

1) 방침

- 가) 교직원의 성장을 위해 ‘전문적 학습 공동체의 날’을 운영한다.
- 나) 학교 구성의 합의 및 학교 실정을 반영하여 매주 목요일 14:30부터 16:30까지 운영하고, 전문적 학습 공동체의 날 이외의 업무에 대한 부담은 가급적 주지 않도록 하며 출장을 자제한다.
- 다) 학년별로 접근 가능한 주제를 선정하여 친근한 상호관계를 형성하고 그 안에서 삶과 교육을 연결하여 서로 배우고 성장하도록 한다.
- 라) 일회성 활동을 지양하고, 꾸준히 지속 가능한 주제와 활동을 선정하여 운영한다.
- 마) 교육과정 역량 및 교사 전문성 강화 중심으로 운영하며, 구성원 간 대화를 통한 배움 및 성장과는 거리가 먼 예체능 분야의 활동은 지양한다.

2) 지원계획

- 가) ‘전문적 학습 공동체의 날’이 꾸준히 지속될 수 있도록 권장 예산을 확보한다.
- 나) 교직원의 성장을 위하여 필요한 부분에 대해 연수를 지원한다.
- 다) 학년 간의 교류를 통하여 다채롭고 깊이 있는 배움이 이뤄질 수 있는 환경을 조성하고 지원한다.

3) 전문적 학습 공동체의 날 주별 운영 계획 (매주 목요일 14:30~16:30)

순	주제	활동 계획
매월 1주	학급살이 및 수업 나눔	<ul style="list-style-type: none"> - 학급살이 나눔을 통해 도우며 협력하기 - 일상적 수업나눔으로 서로 배우고 성장하기
매월 2주	서로 배우고 성장하는 교사 자율동아리	<ul style="list-style-type: none"> - 교사별 동아리 및 전체 동아리 활동 실시 - 교육철학 공유하기
매월 3주	교사 역량강화 연수	<ul style="list-style-type: none"> - 개정교육과정 및 학생맞춤통합지원에 대한 이해와 역량강화 - 교사 전문성 신장 및 역량 강화, 교사 정서적 안정 도모
매월 4주	교직원 협의회 및 전달연수	<ul style="list-style-type: none"> - 민주적 의사결정 및 학교교육과정 공유

※ 주별 운영 주제 및 활동은 상황에 따라 변경될 수 있음.

Ⅲ. 소통 학교교육과정 운영의 실제

1. 2022 개정 교육과정의
교과 교육 운영계획(1,2학년)
2. 2015 개정 교육과정의
교과 교육 운영계획(3~6학년)
3. 2022 개정 교육과정의
창의적 체험활동 운영계획(1,2학년)
4. 2015 개정 교육과정의
창의적 체험활동 운영계획(3~6학년)
5. 창의적 체험활동 편제 및 시간 배당
6. 안전교육 운영계획
7. 부서별 교육계획

III

소통 학교교육과정 운영의 실제

1

2022 개정 교육과정의 교과 교육 운영계획(1,2학년)



바른 생활

가. 성격

바른생활과는 학생이 ‘지금-여기-우리 삶’을 지속적으로 성찰하는 가운데 구체적인 상황 속에서 바른 삶을 실천하도록 돕는 ‘실천 경험 중심 교과’이다.

나. 목표

공동체 구성원으로서 ‘지금-여기-우리 삶’의 문제를 성찰하고 실천한다.

다. 교수·학습 방법

- 1) 바른 생활과의 교수·학습은 슬기로운 생활과, 즐거운 생활과와 함께 주제 중심으로 구현할 수 있다.
- 2) 바른 생활과의 교수·학습은 주제와 관련해서 나와 공동체의 문제를 해결하기 위한 실천 활동을 구상하는 일이다. 이에 일상에서 직면할 수 있는 문제를 찾고 해결 방안을 모색하여 개별적으로나 협력하여 실천하는 활동으로 구성할 수 있다.
- 3) 차시 조직하기는 바른 생활과의 교수·학습 계획하기의 일종이다. 이는 교사와 학생이 정한 질문 및 활동 목록을 통해 학습할 순서를 정하는 일 등을 한다.
- 4) 바른 생활과 교수·학습은 문제 상황에 따라 다양한 방법을 활용할 수 있다. 특히 상황극, 역할놀이, 봉사, 캠페인 등 협력 학습, 협동학습, 토의·토론 학습, 성찰 학습 등을 활용할 수 있다.
- 5) 바른 생활과 교수·학습에서는 성취기준을 다양하게 다룬다.



슬기로운 생활

가. 성격

슬기로운 생활과는 학생이 ‘지금-여기-우리 삶’에 관심을 갖고 적극적으로 탐구하는 가운데 자신이 살고 있는 세상을 경험하는 ‘탐구 경험 중심 교과’이다.

나. 목표

‘지금-여기-우리 삶’에 지속적으로 관심을 갖고 탐구한다.

다. 교수·학습 방법

- 1) 슬기로운 생활과의 교수·학습은 바른 생활과, 즐거운 생활과와 함께 주제 중심으로 구현할 수 있다.
- 2) 슬기로운 생활과의 교수·학습은 주제와 관련하여 수행할 활동을 구상하는 일이다. 학생이 다양한 탐구 대상을 찾을 수 있도록 관찰, 견학, 가상 체험 등 다양한 탐구 활동을 고려하여 학습 환경을 제공할 수 있다.
- 3) 슬기로운 생활과의 교수·학습 계획은 차시를 조직하는 일을 포함한다. 이에 학생과 교사가 정한 활동 목록을 가지고 수행할 순서를 정하는 일을 한다.
- 4) 슬기로운 생활과 수업에는 다양한 교수·학습 방법을 활용할 수 있다. 특히 학생이 탐구 주제에 집중할 수 있도록 프로젝트, 기르기, 만들기 등 일정 기간 동안 몰입하여 수행하는 활동 등을 활용할 수 있다.
- 5) 슬기로운 생활과 교수·학습에서는 성취기준을 다양하게 다룬다.



즐거운 생활

가. 성격

즐거운 생활과는 학생이 놀이를 통해 ‘지금-여기-우리 삶’의 즐거움을 누리는 ‘놀이 경험 중심 교과’이다.

나. 목표

놀이를 하면서 ‘지금-여기-우리 삶’을 즐긴다.

다. 교수·학습 방법

- 1) 즐거운 생활과의 교수·학습은 바른 생활과 및 슬기로운 생활과와 함께 주제를 중심으로 구현할 수 있다.
- 2) 즐거운 생활과의 교수·학습은 주제와 관련하여 즐길 수 있는 놀이 활동을 구상하는 일이다. 다양한 소리와 관련된 청각 놀이, 이미지와 관련된 시각 놀이, 움직임과 관련된 신체 놀이 활동으로 구성할 수 있다. 또한 교사는 학생이 이를 조화롭고 균형 있게 경험할 수 있도록 돕는다.
- 3) 즐거운 생활과의 교수·학습 계획은 차시를 조직하는 일을 포함한다. 이에 학생과 교사가 정한 활동 목록을 가지고 수행할 순서를 정하는 일을 한다.

- 4) 즐거운 생활과는 참여 구성원, 유형, 도구 등을 달리하여 다양한 교수·학습을 전개할 수 있다.
- 5) 즐거운 생활과 교수·학습에서는 성취기준을 다양하게 다룬다.



국어

가. 성격

국어를 정확하고 효과적으로 사용하는 능력을 기르고, 가치 있는 국어 활동을 통해 바람직한 인성과 공동체 의식을 함양하며, 비판적이고 창의적인 사고와 활동을 바탕으로 국어문화를 향유하도록 하는 교과이다.

나. 목표

국어 의사소통의 맥락과 요소를 이해하고 다양한 의사소통의 과정에 협력적으로 참여하면서 언어생활을 성찰하고 국어문화를 향유함으로써 미래 사회에서 요구되는 높은 수준의 국어 능력을 기른다.

다. 교수·학습 방법

- 1) ‘국어’를 통해 학습자의 자기주도적인 학습이 가능하도록 학습자가 적극적으로 자신의 학습 계획을 수립하고, 학습자 스스로 자신의 학습 상황을 점검 및 조정하는 개별화 수업을 활용할 수 있다.
- 2) ‘국어’를 통해 학습자가 실생활과 연계된 국어 학습 경험을 하게 하고, 학습한 내용을 자신의 언어생활에 적용하는 역량을 갖추게 하며, 학습자가 주도적으로 국어과 교수·학습에 참여하게 하기 위해서는 프로젝트 기반의 수업을 활용할 수 있다.
- 3) ‘국어’를 통해 다양한 정보를 분석·평가·종합하여 대안을 제시하는 문제 해결 능력을 신장하고 학습자의 적극적인 참여와 상호 작용을 독려하기 위해서는 토의·토론 및 협동 수업을 활용할 수 있다.
- 4) ‘국어’수업 환경 및 학습자의 실제적인 언어 사용 환경을 고려하여 온오프라인 연계 수업 및 디지털 도구를 적극적으로 활용할 수 있다.
- 5) ‘국어’의 교수·학습을 통해서 학습자가 최소 수준 이상의 학습 능력을 갖추 수 있도록 기초학력을 보장하고, 타 교과 학습의 기본이 되는 국어 능력을 신장시킬 수 있도록 지도한다.
- 6) ‘국어’학습 과정에서 학습자의 깊이 있는 학습이 이루어질 수 있도록 영역별 성취기준의 특성을 고려하여 효과적인 교수·학습 방법을 적용한다.
- 7) ‘듣기·말하기’영역에서는 듣기·말하기의 다양한 목적과 맥락을 반영하여 구어 의사소통 활동을 실제로 수행하는 경험을 강조한다.

- 8) ‘읽기’영역에서는 지엽적인 지식이나 세부적인 기능, 전략에 대한 분절적인 학습을 지양하고, 상황 맥락과 사회·문화적 맥락을 고려하여 다양한 유형의 글이나 자료를 토대로 적절한 읽기 전략을 적용하고 그 효과성을 점검·조정하며 읽는 활동을 강조한다.
- 9) ‘쓰기’영역에서는 쓰기의 상황 맥락 및 사회·문화적 맥락을 고려하여 실제로 글을 쓰는 활동을 강조한다.
- 10) ‘문법’영역에서는 우리 주변에서 쉽게 접할 수 있는 국어 자료에 나타난 다양한 국어 현상과 국어 문제를 탐구하여 언어 지식을 구성하고 언어의 힘과 가치를 인식하는 활동을 강조한다.
- 11) ‘문학’영역에서는 학습자가 적극적이고 능동적으로 문학을 향유하는 주체로 성장할 수 있게 하는 활동을 강조한다.
- 12) ‘매체’영역에서는 매체 자료가 생산되고 소통되는 상황 맥락 및 사회·문화적 맥락을 고려하여 다양한 매체를 실제로 수용, 생산, 공유하는 활동과 자신과 우리 사회의 매체 소통 문화를 성찰하는 활동을 강조한다.



수학

가. 성격

수학과는 수학의 개념, 원리, 법칙을 이해하고 주변의 여러 가지 현상을 수학적으로 관찰하고 해석하며 논리적으로 사고하고 합리적으로 문제를 해결하는 능력과 태도를 기르는 교과이다.

나. 교육 중점

수학의 개념, 원리, 법칙을 이해하고 수학의 가치를 인식하며 바람직한 수학적 태도를 길러 수학적으로 추론하고 의사소통하며 다양한 현상과 연결하여 정보를 처리하고 문제를 창의적으로 해결하는 수학 교과 역량을 함양한다.

다. 교수·학습 방법

- 1) 수학 교과 역량 함양을 통해 수학을 깊이 있게 학습하고 적용할 기회를 제공한다.
- 2) 학생들이 수학 학습에 주도적으로 참여하는 교수·학습 환경과 분위기를 조성한다.
- 3) 수학과는 수업은 학습 내용, 학생의 학습 능력과 수준 등을 고려하여 다음의 교수·학습 방안을 적절히 선택하여 적용한다.
- 4) 수학 교수·학습 과정에서 학생의 다양성을 고려하고 학생의 성장을 지원하기 위한 맞춤형 지도를 실시한다.

- 5) 범교과 학습 또는 타 교과와의 연계를 고려하여 수학 교수·학습 과정을 설계할 수 있다.
- 6) 원격 수업을 실시하는 경우, 학생의 특성과 학습 내용의 성격에 적합하고 안정적으로 운영할 수 있는 온라인 학습 플랫폼을 선택하여 수업 목표, 수업 내용, 수업 전략을 설계하고 운영한다. 또한 학습 내용과 학생의 수준에 적합한 매체와 도구를 활용하여 학습의 효율성과 다양성을 도모하며 학생 참여형 수업이 이루어질 수 있도록 하고 적절한 조언과 발문을 통하여 학습 참여를 이끌어 낸다. 온라인 교수·학습 자료를 활용할 때는 공표된 저작물의 출처를 명시하고 다른 누리집 등에 공유하지 않도록 안내한다.

2

2015 개정 교육과정의 교과 교육 운영계획(3~6학년)



국어

가. 성격

‘국어’는 국어를 정확하고 효과적으로 사용하는 데 필요한 능력과 태도를 기르고, 비판적이고 창의적인 국어 사용을 바탕으로 하여 국어 발전과 국어문화 창달에 이바지하려는 뜻을 세우며, 가치 있는 국어 활동을 통해 바람직한 인성과 공동체 의식을 함양하는 교과이다.

나. 목표

국어로 이루어지는 이해·표현 활동 및 문법과 문학의 본질을 이해하고, 의사소통이 이루어지는 맥락의 다양한 요소를 고려하여 품위 있고 개성 있는 국어를 사용하며, 국어문화를 향유하면서 국어의 발전과 국어문화 창조에 이바지하는 능력과 태도를 기른다.

다. 교수·학습 방향

- 1) ‘국어’ 교육과정에서 제시한 목표와 성취기준을 고려하여 학습자가 미래 사회에서 요구하는 국어과 교과 역량을 기를 수 있도록 교수·학습을 계획하고 운용한다.
- 2) 국어 활동의 총체성을 고려하여 통합형 교수·학습을 계획하고 운용한다.
- 3) 학습 활동 과정에서 의미 있는 배움이 일어날 수 있도록 학습자 참여형 교수·학습을 계획하고 운용한다.

- 4) ‘국어’의 학습 목표를 달성하는 과정에서 바람직한 인성을 함양하도록 교수·학습을 계획하고 운영한다.



사회

가. 성격

사회과는 학생들이 사회생활에 필요한 지식과 기능을 익혀 이를 토대로 사회현상을 정확하게 인식하고, 민주 사회 구성원에게 요구되는 가치와 태도를 지님으로써 민주 시민으로서의 자질을 갖추도록 하는 교과이다.

나. 교육 중점

사회과는 학생들이 민주 시민으로서의 자질을 함양할 수 있도록 사회현상에 관한 기초적 지식을 습득함은 물론, 지리, 역사 및 제반 사회과학의 기본 개념과 원리를 발견하고 탐구하는 능력을 익혀 우리 사회의 특징과 세계의 여러 모습을 종합적으로 이해하게 한다.

다. 교수 · 학습 방향

- 1) 사회현상에 대한 종합적인 인식을 위하여 통합적인 교수·학습 방법을 강조한다.
- 2) 학습자의 학업 성취수준, 흥미, 경험, 학습 속도, 사회적 요구 등을 고려하고 교육 현장에 적합한 주제와 문제를 중심으로 단원을 구성하여 수업이 이루어질 수 있도록 한다.
- 3) 학습자의 사고력을 자극할 수 있도록 적절한 탐구 상황을 설정하고 다양한 발문 기법을 활용한다.
- 4) 학습자의 민주적 가치 및 태도 함양에 도움이 될 수 있도록 쟁점이나 문제 상황, 가치 갈등 상황, 인권 침해 사례 등 다양한 상황이나 사례를 제시하고, 학습자가 합리적인 해결 방안을 모색하고 실천할 수 있도록 사례 및 체험 중심의 교수·학습 방법과 자료를 활용한다.
- 5) 모둠별 협동학습을 통해 민주 시민의 중요한 자질이라 할 수 있는 공동체 구성원으로서의 책무성, 참여 의식, 타인에 대한 존중과 배려, 정의감, 협업 능력을 함양할 수 있도록 한다.
- 6) 질문, 조사, 토의·토론, 논술, 관찰 및 면담, 현장 견학과 체험, 초청 강연, 실험, 역할 놀이와 시뮬레이션 게임, 모의재판과 모의 국회, 사회 참여, 사료 학습, 역할 놀이, 제작 학습, 추체험 학습 등의 다양한 학습 방법을 학습 내용의 성격에 비추어 적절하게 활용한다.
- 7) 현대사회의 정보화 추세에 맞추어 각종 정보 매체를 활용할 수 있도록 교실 환경

을 조성하고, 지리 정보 시스템, 신문 활용 교육, 웹기반 학습을 적극 활용하도록 한다.

- 8) 학습자가 스스로 사회문제나 쟁점을 탐구하거나 가치를 분석하는 기회를 갖도록 각종 사회문제에 대한 시사 자료와 지역 사회 자료를 활용한다.
- 9) 현대사회의 정치적, 경제적, 사회적, 문화적, 법적 현상을 경험적 자료에 근거하여 분석하고, 일상생활에서 흔히 접할 수 있는 다양한 문제 및 갈등 사례에 대해 이해와 공감을 바탕으로 합리적으로 해결할 수 있도록 지도한다.
- 10) 교수·학습의 효율성을 높이기 위하여 지도, 도표, 영화, 통계, 사료, 신문, 방송, 사진, 기록물, 디지털 자료, 여행기 등의 다양한 교수·학습 자료를 활용한다.



도덕

가. 성격

도덕과는 학교 인성 교육의 핵심 교과이다. 도덕적인 인간과 정의로운 시민이라는 중첩된 인간상을 지향점으로 삼아 21세기 한국인으로서 갖추고 있어야 할 인성의 기본 요소인 핵심 가치를 확고하게 내면화하고, 학생의 경험 세계에서 출발하여 자신을 둘러싼 현상을 탐구하고 내면의 도덕성을 성찰함과 동시에 스스로의 삶 속에서 실천하는 과정을 추구하는 ‘도덕함’의 시간과 공간을 제공하는 교과이다.

나. 목표

도덕과는 기본적으로 성실, 배려, 정의, 책임 등 21세기 한국인으로서 갖추고 있어야 하는 인성의 기본 요소를 핵심 가치로 설정하여 내면화하는 것을 일차적 목표로 삼는다. 이를 토대로 자신의 삶의 의미를 자율적으로 찾아갈 수 있는 도덕적 탐구 및 윤리적 성찰, 실천 과정으로 이어지는 도덕함의 능력을 길러 도덕적인 인간과 정의로운 시민으로 살아갈 수 있도록 돕는 것을 목표로 한다.

다. 교수·학습 방향

- 1) 현대 사회와 일상생활에서 학생들이 직면하는 도덕 문제와 현상을 도덕적인 옳고 그름의 관점에서 탐구하고 성찰하며, 바람직한 행동을 의욕하고 실천할 수 있는 적합한 방법을 활용하도록 지도한다. 특히 학생들이 배우는 도덕적 가치·덕목이나 기본적인 예절 및 규칙이 지적 인식에만 머무르지 않고 정서적 공감, 민감성, 열정, 실천 기능 습득을 통해 습관화될 수 있도록 다양한 방법을 적용한다.
- 2) 도덕 수업을 통해 도달하고자 하는 인격 또는 도덕성의 3가지 주요 요소(도덕적 지식, 판단력과 같은 인지적 요소, 도덕적 감정, 의지, 태도와 같은 정의적 요소,

도덕적 실천 기능 및 습관과 같은 행동적 요소)가 조화롭게 통합적으로 발달할 수 있도록 지도한다. 또한 교과 역량인 자기존중 및 관리 능력, 도덕적 사고 능력, 도덕적 대인관계 능력, 도덕적 정서 능력, 도덕적 공동체의식, 윤리적 성찰 및 실천 성향 등이 함양될 수 있도록 4개의 가치관계 영역에 적합한 다양한 교수·학습 방법을 선택하여 적용한다.

- 3) 학생들의 발달 단계와 수준 및 도덕 수업에의 흥미 등을 고려하고, 학생들의 구체적인 도덕적 경험과 연결될 수 있는 학습 목표, 탐구 주제 및 활동 내용을 구성하여 학습하게 함으로써 학생들의 자기주도적인 도덕적 사고력과 판단력, 도덕적 민감성, 실천 기능을 함양하도록 한다.
- 4) 도덕 수업의 목표, 학습 내용, 수업 상황, 물리적 환경, 멀티미디어 기기, 학습 자료, 영상 자료 등 교수·학습에 영향을 미치는 변인들을 고려하여 강의, 탐구, 토론, 도덕 각오를 글로 쓰기, 자신의 도덕적 가치 공언하기, 행위 결과를 도덕적으로 상상하기, 내러티브를 통한 또래 간 도덕적 경험 교류하기, 웹 자료 활용, 역할놀이, 협동학습, 봉사 학습, 프로젝트 학습, 갈등 해결 학습, 사회정서 학습, 실천·체험 등 다양한 교수·학습 방법을 융통성 있게 활용한다. 특히 학습자의 개인차를 고려하여 다양한 학습 집단을 구성하고 구성원들이 서로 상호작용할 수 있도록 협력 체제를 구축하여 함께 참여하는 공동의 탐구 기회와 실천 기회를 제공한다.
- 5) 학습자들이 모범 사례를 본받아 자율적으로 도덕적 가치·덕목을 실천할 수 있도록 다양한 도덕적 모범을 제시하고, 도덕 수업 시간에 배운 도덕적 옳음이 생활 속에서 지속적으로 실천되고 지지받을 수 있도록 학생들이 정의로운 학급 공동체의 분위기 속에서 민주적이고 도덕적 관계를 형성하도록 한다.
- 6) 학습자들이 속한 지역의 특성이나 시의성을 고려하여 다양한 계기 자료들을 적절히 재구성하여 활용하되, 특정 지역, 집단, 문화, 이념, 종교 등에 편향되지 않은 객관적인 입장을 유지하도록 한다.
- 7) 학습내용과 방법을 고려한 가정, 지역 공동체와의 연계 프로그램(학부모 또는 지역 자원 및 인사를 도덕 수업에 참여시키기, 지역 사회의 기관들을 도덕 교육의 학습장으로 이용하기 등)을 통해 학생들의 도덕적 실천을 강화함으로써 도덕 수업의 실효성을 제고한다.



수학

가. 성격

수학과는 수학의 개념, 원리, 법칙을 이해하고 기능을 습득하여 주변의 여러 가지 현상을 수학적으로 관찰하고 해석하며 논리적으로 사고하고 합리적으로 문제를 해결하는 능력과 태도를 기르는 교과이다.

나. 목표

수학의 개념, 원리, 법칙을 이해하고 기능을 습득하며 수학적으로 추론하고 의사소통하는 능력을 길러, 생활 주변과 사회 및 자연 현상을 수학적으로 이해하고 문제를 합리적이고 창의적으로 해결하며, 수학 학습자로서 바람직한 태도와 실천 능력을 기른다.

다. 교수·학습 방향

- 1) 수학과 교수·학습은 학생이 수학과 교육과정에 제시된 목표를 달성하고 전인적으로 성장하도록 돕는 것을 목적으로 한다.
- 2) 수학과 교수·학습은 교육과정에 제시된 내용의 수준과 범위를 준수하고, 교육과정에 제시된 목표, 내용, 평가와 일관성을 가져야 한다.
- 3) 문제 해결, 추론, 창의·융합, 의사소통, 정보 처리, 태도 및 실천과 같은 수학 교과 역량을 함양하기 위한 교육 환경을 조성하고, 이에 적합한 교수·학습을 운영한다.
- 4) 학년군별 내용의 배열 순서가 반드시 교수·학습의 순서를 의미하는 것은 아니므로, 교수·학습 계획을 수립하거나 학습 자료를 개발할 때에는 내용의 특성과 난이도, 학교 여건, 학생의 수준 등을 고려하여 내용, 순서 등을 재구성할 수 있다.
- 5) 교육과정에 제시된 내용을 지도한 후 학습 결손이 있는 학생에게는 보충 학습, 우수 학생에게는 심화 학습의 기회를 추가로 제공할 수 있다.



과학

가. 성격

‘과학’은 모든 학생이 과학의 개념을 이해하고 과학적 탐구 능력과 태도를 함양하여 개인과 사회의 문제를 과학적이고 창의적으로 해결할 수 있는 과학적 소양을 기르기 위한 교과이다.

나. 목표

자연 현상과 사물에 대하여 호기심과 흥미를 가지고, 과학의 핵심 개념에 대한 이해와 탐구 능력의 함양을 통하여, 개인과 사회의 문제를 과학적이고 창의적으로 해결하기 위한 과학적 소양을 기른다.

다. 교수·학습 방향

- 1) 강의, 실험, 토의, 조사, 프로젝트, 과제 연구, 과학관 견학과 같은 학교 밖 과학 활동 등의 다양한 교수·학습 방법을 적절히 활용한 학생 참여형 수업을 제공한다.
- 2) 기초 탐구 과정(관찰, 분류, 측정, 예상, 추리, 의사소통 등)과 통합 탐구 과정(문

- 제 인식, 가설 설정, 변인 통제, 자료 해석, 결론 도출, 일반화 등), 수학적 사고와 컴퓨터 활용, 모형의 개발과 사용, 증거에 기초한 토론과 논증 등의 기능을 학습 내용과 관련시켜 지도한다.
- 3) 탐구 수행의 모든 과정에서 의사소통을 할 때에는 자신의 의견을 명확히 표현하고 다른 사람의 의견을 존중하는 태도를 가지며, 과학적인 근거에 기초하여 탐구 결과를 발표, 설득, 수용하도록 지도한다.
 - 4) 과학 및 과학과 관련된 사회적 쟁점을 활용한 과학 글쓰기와 토론을 통하여 과학적 사고력, 과학적 의사소통 능력을 함양할 수 있도록 지도한다.
 - 5) 학생의 지적 호기심과 학습 동기를 유발할 수 있는 발문을 하고, 개방형 질문을 적극 활용한다.
 - 6) 과학의 잠정성, 과학적 방법의 다양성, 과학 윤리, 과학·기술·사회의 상호 관련성, 과학적 모델의 특성, 과학의 본성과 관련된 내용을 적절한 소재를 활용하여 지도한다.
 - 7) 학생의 이해를 돕고 흥미를 유발하며 구체적 조작 경험과 활동을 제공하기 위해 모형이나 시청각 자료, 소프트웨어, 컴퓨터나 스마트 기기, 인터넷 등의 최신 정보 통신 기술과 기기 등을 과학 실험과 탐구에 적절히 활용한다. 모형을 사용할 때에는 모형과 실제 자연 현상 사이에 차이가 있음을 이해시킨다.
 - 8) 학습 내용과 관련된 첨단 과학기술을 다양한 형태의 자료로 제시함으로써 현대 생활에서 첨단 과학이 갖는 가치와 잠재력을 인식하도록 지도한다.
 - 9) 과학자 이야기, 과학사, 시사성 있는 과학 내용 등을 도입하여 과학에 대한 호기심과 흥미를 유발한다.
 - 10) 실험 기구의 사용 방법과 화학 약품을 다룰 때 주의할 점과 안전 사항을 사전에 지도하여 사고가 발생하지 않도록 유의한다.
 - 11) 실험 기구나 재료는 충분히 준비하되, 환경 보존을 고려하여 필요 이상으로 사용하지 않도록 유의하며 실험에 필요한 기자재는 수업 이전에 미리 점검한다.
 - 12) 야외 탐구 활동 및 현장 학습 시에는 사전 답사를 실시하거나 관련 자료를 조사하여 안전한 활동이 되도록 한다.
 - 13) 실험 후 발생하는 폐기물을 수거 처리하여 환경을 오염시키지 않도록 유의하고 생물을 다룰 때에는 생명을 아끼고 존중하는 태도를 가질 수 있도록 지도한다.



실과

가. 성격

‘실과’는 개인과 가족이 전 생애에서 직면하게 될 생활의 경험과 문제를 실제적이고 통합적인 내용으로 구성하고 노작활동을 비롯한 다양한 실천적 경험을 바탕으로

학습자들이 문제해결능력을 길러 일과 직업에 대한 건전한 가치관을 형성하여 진로를 탐색할 수 있는 역량을 길러주는 교과이다.

나. 목표

가정생활에 대한 지식, 능력, 가치판단력을 함양하여 실천적 문제해결을 통해 자립적인 삶을 영위하고, 기술에 대한 실천적 학습경험을 통해 기술적 지식, 기능, 태도를 함양하여 기술적 능력을 높여 현재와 미래의 행복하고 건강한 가정생활과 창조적인 기술의 세계를 주도적으로 영위할 수 있도록 한다.

다. 교수·학습 방향

- 1) ‘가정생활’과 ‘기술의 세계’ 분야의 내용을 고르게 지도하되, 각 분야의 영역별로 균형 있게 편성·운영한다. 단, 학생, 학교, 지역 사회의 여건 등을 고려하여 학습 내용의 순서나 비중, 학습 과제의 종류 등을 달리하여 지도할 수 있다.
- 2) 국가 수준의 배당 시간은 반드시 확보하여야 하며, 교과 내용의 특성상 실험·실습, 현장 견학 등의 체험 활동으로 인하여 수업 시간이 부족할 경우에는 창의적 체험 시간 등을 활용하도록 하고, 다양한 체험 활동을 중심으로 수업을 계획할 경우, 교수·학습의 효율성을 위해 수업 시간을 연속적으로 편성·운영할 수 있다.
- 3) 학생들의 발달 단계, 학습 수준, 관심, 흥미 등을 고려하여 학생 중심 활동으로 전개하면서도 교과 역량을 충분히 기를 수 있도록 수업을 계획한다.
- 4) 학교마다 학생 특성, 학교 환경, 실험·실습실 여건, 예산, 지역 사회의 특성 등이 다양하므로 사전에 학생 및 학교의 요구와 상황을 파악하여 지도 계획에 충분히 반영한다.
- 5) 학습 소재와 자료는 실생활 속에서 쉽게 접할 수 있는 것으로 선택하여 수업에서 습득한 지식과 기능을 일상생활에서 적극적으로 활용할 수 있도록 한다.
- 6) 실생활과 관련한 체험 활동을 중시하고, 가정 실습, 학교 및 지역 사회 행사 등을 적극 활용한다. 특히 지역의 인적 자원을 활용하고 지역 내의 박물관, 과학관, 기업을 견학 및 탐방하는 등 다양한 교육 커뮤니티와 연계하여 학습에 도움이 되도록 지도한다.
- 7) 실과 교수·학습 방법은 관련 내용에 따라 실천적문제해결 학습, 프로젝트법, 문제 중심 수업, 실험·실습, 토의·토론법, 역할 놀이, 협동 학습 등 다양한 방법을 활용하되, 특히 활동이나 실제 사례에 초점을 두도록 한다.
- 8) 실물이나 모형, 인터넷 자료, 사진 및 동영상 자료, 멀티미디어 자료 등 다양한 학습 자료를 활용하여 교수·학습의 효율성을 높이고 생동감 있는 교수·학습 활동이 이루어지도록 한다.
- 9) 실험·실습 활동이 효과적으로 이루어지도록 장소를 확보하고, 교과의 단원 분석을

통하여 학기별로 실험·실습 활동에 필요한 재료, 설비, 기구 및 자재 등을 사전에 준비하고 점검한다.

- 10) 실험·실습 활동 시 도구·설비의 정확한 사용법 준수, 안전사고 예방, 응급처치 요령 숙지, 식중독 예방, 실습 후 정리정돈에 유의하도록 한다.



체육

가. 성격

체육과는 ‘신체활동’을 통해 체력 및 운동 능력을 비롯한 건강하고 활기찬 삶에 필요한 능력을 기르고 사회 속에서 바람직한 인성을 발휘함으로써 자신의 삶을 개척하고 체육 문화를 창조적으로 계승·발전시킬 수 있는 자질을 함양하는 교과이다.

나. 목표

신체활동 가치의 내면화와 실천을 통해 체육과의 역량을 습득함으로써 전인 교육을 실현하고자 한다. 즉, 신체활동을 통하여 활기차고 건강한 삶에 필요한 핵심역량을 습득함으로써 스스로 미래의 삶을 개척하고 바람직한 사회인으로 살아갈 수 있는 지식, 기능, 태도를 기르는 것을 목표로 한다.

다. 교수·학습 방향

- 1) 학습자의 다양한 특성을 이해하고 활동 내용, 활동 과제, 활동 방법을 다양하게 구성함으로써 목표 달성의 기회를 제공해야 한다.
- 2) 학생들이 스스로 학습 내용을 파악하고, 주어진 과제를 체계적이며 적극적으로 해결할 수 있도록 교수·학습 환경을 조성한다.
- 3) 학습자가 신체활동에 포함된 심동적, 정의적, 인지적 역량을 균형 있게 체험하여 전인적으로 성장·발달할 수 있도록 다양한 활동을 통합적으로 제공한다.
- 4) 학습 내용의 특성을 고려하여, 학습의 효과를 높일 수 있는 가장 적합한 수업 모형과 스타일, 교수·학습 전략, 수업 기법을 선정하며, 이를 실천할 수 있는 시설 및 교육 기자재 등을 마련한다.
- 5) 일상생활에서 지속적으로 신체활동을 실천할 수 있는 다양한 방법들을 체육 수업을 통해 안내하거나 생활 속 신체활동의 실천 경험들을 체육 수업의 소재로 삼는 등 일상의 신체활동을 촉진시킬 수 있는 교수·학습 방법을 모색한다.



음악

가. 성격

음악은 소리를 통해 인간의 감정과 사상을 표현하는 예술로 인간의 창의적 표현 욕구를 충족시키고 다른 사람과 소통할 수 있도록 하며 인류 문화를 계승, 발전시키는 데 기여한다. 음악 교과는 다양한 음악 활동을 통해 음악의 아름다움을 경험하고, 음악성과 창의성을 계발하며, 음악의 역할과 가치에 대한 안목을 키움으로써 음악을 삶 속에서 즐길 수 있도록 하는 교과이다.

나. 목표

‘음악’은 음악적 정서 함양 및 표현력 계발을 통해 자기 표현 능력을 신장하고 자아 정체성을 형성하며, 문화의 다원적 가치 인식을 통해 타인을 존중하고 배려하는 소통 능력을 지닌 인재 육성을 목표로 한다. 이를 통해 우리 문화 발전에 기여하고 세계 시민으로서 문화적 소양을 지닌 전인적 인간 육성에 이바지한다.

다. 교수·학습 방향

- 1) 음악과의 교수·학습에서는 모든 영역의 학습 활동에서 다양한 악곡을 활용하도록 하며, 이를 위한 최적의 학습 환경을 조성한다. 그리고 학생들의 음악적 능력과 수준, 흥미도, 현실성, 지역성 등을 고려하여 다양한 방법을 활용한다.
- 2) 교수·학습 계획은 교육과정의 목표 및 내용에 근거하고, 학생의 발달 단계와 능력 수준, 흥미도 및 지역성 등을 고려하여 수립한다.
- 3) 학년의 특성을 고려하여 학습 내용과 수준에 알맞은 창의적이고 다양한 교수·학습 방법과 자료를 활용할 수 있도록 한다.
- 4) 교사는 지역, 학교 및 학생의 특성에 따라 교육과정의 내용을 융통성 있게 재구성할 수 있다.
- 5) 음악 표현 능력과 음악에 관한 포괄적 이해력을 발달시킬 수 있도록 영역별 연계성을 고려하여 계획한다. 또한 학교급별·학년군별·영역별 연계성을 전체적으로 고려하여 학생이 음악 학습 전반에 대해 포괄적이고 종합적인 이해와 능력을 발달시킬 수 있도록 계획한다.
- 6) 수업 주제의 성격과 특징에 적절한 교수·학습 방법을 계획한다.
- 7) 전통적인 매체와 디지털 매체를 포함한 다양한 교수·학습 자료를 활용할 수 있도록 계획한다.
- 8) 학생의 요구와 학교의 실정에 따라 적절한 악기를 선택하여 지도한다.
- 9) 음악 교과와 다른 교과와의 연계성을 고려하여 지도한다.
- 10) 학생의 발달 단계를 고려하여 학습 내용 및 활동을 선택하고 음악 활동을 중심으로 기초적인 표현력과 이해력을 신장시키도록 한다.

- 11) 교수·학습의 효율화를 위하여 되도록 음악 활동의 각 영역에 적합한 시설과 교구, 교재를 구비하여 활용한다.



미술

가. 성격

미술은 바른 인성과 문화적인 소양을 갖춘 창의적 인재를 기를 수 있는 교과이다. 미술 활동을 통해 느낌과 생각을 표현하면서 자신의 감정을 이해하고, 시각 이미지를 매개로 소통하여 타인의 감정과 사고를 이해하고 공감함으로써 자연스럽게 인성을 함양할 수 있다. 또한, 미술 활동을 통하여 인류의 정신적, 물질적 유산인 문화를 이해하고 그 중요성을 인식하여 문화 시민으로서의 소양을 길러줄 수 있다. 무엇보다도 미술 활동은 새로운 시각으로 작품을 창조하고 다양한 분야와 융합함으로써 미적 가치를 창출하는 능력을 길러줄 수 있다.

나. 목표

다양한 미술 활동을 통하여 대상을 감각적으로 인식하고, 느낌과 생각을 창의적으로 표현하며, 미술 작품의 가치를 판단함으로써 삶 속에서 미술 문화를 향유할 수 있는 능력을 기른다. 초등학교 미술에서는 미술의 기초 능력을 함양하는 데 중점을 둔다.

다. 교수·학습 방향

- 1) 미술 교과 역량인 미적 감수성, 시각적 소통 능력, 창의·융합 능력, 미술 문화 이해 능력, 자기 주도적 미술 학습 능력을 반영하여 교수·학습을 계획한다.
- 2) 학습자 체험 중심의 활동이 이루어질 수 있도록 생활 또는 타 교과나 타 분야 등과 연계·융합하여 교수·학습을 계획하고 실행한다.
- 3) 학습자, 학교의 여건, 수업 환경 등을 고려하여 학습 내용의 양과 수준을 적정화한다.
- 4) 학습 목표는 교육과정의 내용 체계와 성취기준, 학습자의 성취 수준 등을 종합적으로 고려하여 설정한다.
- 5) 학습 내용은 체험, 표현, 감상의 각 영역별 특성을 살려 학습 목표에 적합하게 선정하되 영역 간의 유기적인 관련성 및 연계성을 고려한다.
- 6) 학습 활동 및 과정을 계획하고 실행할 때에는 환경과 안전 문제를 고려한다.
- 7) 미술 교과 역량을 구현하기 위한 다양한 교수·학습 방법과 전략을 활용한다.
- 8) 학습자의 호기심과 동기를 유발하고 유지할 수 있는 발문과 개방적 질문을 적극 활용한다.
- 9) 정보 통신 기술(ICT)과 사진, 영상, 멀티미디어 등 다양한 매체를 활용하여 학습의

효과를 높인다.

- 10) 박물관, 미술관, 전시장 등을 한 학기에 1회 이상 관람하도록 한다.
- 11) 미술에 대한 관심과 이해를 높이기 위하여 지역의 미술 자료와 문화 공간, 시설 등을 적극적으로 활용한다.
- 12) 체험, 표현, 감상 영역의 학습 활동에 적합한 시설 및 재료와 용구를 구비하여 활용한다.
- 13) 미술실과 주변 복도, 빈 교실 등을 작품 전시 및 감상 공간으로 활용한다.
- 14) 학습 내용과 방법, 수업의 시기 등은 학교 교육과정 운영의 자율성, 학교와 지역 사회의 특수성, 행사, 계절과 날씨, 학급 학생 수, 시설 및 용구의 준비 등을 고려하여 탄력적으로 조정·운영한다.



영어

가. 성격

영어는 일상생활에서 사용하는 기초적인 영어를 이해하고 표현하는 능력을 기르는 교과로서 음성 언어를 사용한 의사소통능력 함양에 중점을 둔다. 문자 언어 교육은 쉽고 간단한 내용의 글을 읽고 쓸 수 있는 능력 함양에 초점을 맞추되, 음성 언어와 연계하여 내용을 구성한다. 초등학교 영어 교육은 초등학교 학생의 인지적, 정의적 특성을 고려하여 실생활에서 접할 수 있는 활동 등을 활용하고, 체험 학습을 통하여 발견의 즐거움을 경험할 수 있도록 한다.

나. 목표

영어 교과는 학습자들의 영어 의사소통능력을 길러 주는 것을 총괄 목표로 삼으며 동시에 남을 배려하고 돕는 모범적인 시민 의식과, 지적 역량과 밀접한 관련이 있는 창의적 사고력을 배양하는 것을 목표로 삼고 있다. 또한 외국 문화의 올바른 이해를 바탕으로 한국 문화의 가치를 알고 상호적인 가치 인식을 통해서 국제적 안목과 세계 시민으로서의 기본 예절, 협동심 및 소양을 기르는 것 역시 영어 교과의 목표다. 초등학교 영어는 학습자들이 영어 학습에 흥미와 자신감을 가지고 일상생활에서 사용되는 기초적인 영어를 이해하고 표현하는 능력을 길러 영어로 의사소통할 수 있는 기초를 마련한다.

다. 교수·학습 방향

- 1) 영어 학습에 대한 학습자들의 동기를 유발하고 흥미와 자신감을 유지할 수 있도록 교수·학습 계획을 수립한다.
- 2) 학습자들의 영어 사용 능력 및 인지적, 정의적 특성에 있어서의 개인차를 함께 고

려한 교수·학습 계획을 수립한다.

- 3) 학습자 중심의 과업 및 체험 학습을 통해 자기 주도적 학습이 이루어지도록 교수·학습 계획을 수립한다.
- 4) 의사소통 역량, 자기관리 역량, 공동체 역량, 지식정보처리 역량이 구현되도록 교수·학습 계획을 수립한다.
- 5) 의사소통능력 신장 뿐 아니라 창의적 사고력 및 인성 교육도 함께 이루어지도록 교수·학습 계획을 수립한다.
- 6) 학습자 요인(영어 학습 배경, 영어 사용 능력 등), 학습 환경 요인(학습자 수, 교실의 크기 및 구조, 교수·학습 기자재, 교수·학습 자료 등)을 고려하여 교수·학습 계획을 수립한다.
- 7) 학습자의 영어 사용 능력, 인지적·정의적 특성, 학습 유형 및 전략 등을 고려하여 다양한 학습자 중심의 교수·학습 방법을 구안한다.
- 8) 언어 기능을 통합하는 교수·학습 방법을 구안함으로써 실제적인 영어 사용 능력을 신장하도록 한다.
- 9) 교사와 학습자, 학습자와 학습자 간 활발한 상호작용을 유도할 수 있는 협동·협력 학습, 문제 해결 학습 및 소그룹, 과업 중심 활동 등을 적절히 활용한다.
- 10) 학습자들이 협력하여 문제를 해결하는 과업을 통하여 타인에 대한 배려와 관용 등 인성교육을 강화할 수 있는 교수·학습 방법을 고려한다.
- 11) 외국의 다양한 문화를 이해할 수 있는 교수·학습 활동을 구안한다.
- 12) 교수·학습 내용 등의 성격에 따라 교수·학습 방법의 선정 과정에 학습자들을 참여시켜 창의적인 활동을 도출하고, 학습 흥미와 학습 동기 유발을 도모한다.
- 13) 창의적이고 융합적인 사고 능력을 배양할 수 있도록 창의적인 활동 및 다양한 매체를 활용한 교수·학습 방법을 구안한다.
- 14) 학습자들이 학습목표에 도달하도록 학습자들의 능력이나 수준 등을 고려하여 다양한 학습의 기회와 방법을 제공한다.
- 15) 개별 학습 및 모둠 학습을 적절히 활용하여 자기 주도적 학습 태도와 나눔과 배려의 공동체 의식을 기를 수 있도록 지도한다.
- 16) 수업을 영어로 진행할 때는 학습자의 수준, 학습 내용의 특성 등을 고려하여 영어 사용량과 수준, 속도 등을 적절히 조절한다.
- 17) 다양한 멀티미디어 자료, 정보 통신 기술 도구 등을 수업에 활용하여 학습의 효율성이 극대화되도록 계획한다.
- 18) 학습 활동별로 적절하게 시간을 안내하고 가능한 한 학습자에게 영어 사용 기회를 많이 제공한다.

가. 성격

- 1) 창의적 체험활동은 역량 함양을 위한 학습자 주도의 교육과정이다.
- 2) 창의적 체험활동은 교과와의 연계, 학교급 간 및 학년 간, 그리고 영역 및 활동 간의 연계와 통합을 추구한다.
- 3) 창의적 체험활동은 학교급별 특성을 반영하여 설계한다.
- 4) 창의적 체험활동 교육과의 설계와 운영에 있어 자율성을 발휘한다.

나. 목표

창의적 체험활동은 학생들이 창의적인 다양한 활동에 주도적으로 참여함으로써 개인의 소질과 잠재력을 계발·신장하여 창의적인 삶의 태도를 기르고 공동체 의식을 함양하도록 하는 데 목표가 있다.

다. 설계 지침

1) 영역 및 활동

영역	활동	활동 내용
자율·자치 활동	자율 활동	<ul style="list-style-type: none"> · 주제 탐구 활동: 개인 연구, 소집단 공동 연구, 프로젝트 등 · 적응 및 개척 활동: 입학 초기 적응, 학교 이해, 정서 지원, 관계 형성 · 프로젝트형 봉사활동: 개인 및 공동 프로젝트형 봉사활동
	자치 활동	<ul style="list-style-type: none"> · 기본생활습관 형성 활동: 자기관리 활동, 환경·생태의식 함양 활동, 생명존중의식 함양 활동, 민주시민의식 함양 활동 · 관계 형성 및 소통 활동: 사제동행, 토의·토론, 협력적 놀이 · 공동체 자치활동: 학급·학년·학교 등 공동체 중심의 자치활동, 지역 사회 연계 자치활동
동아리 활동	학술·문화 및 여가 활동	<ul style="list-style-type: none"> · 학술 동아리: 교과목 연계 및 학술 탐구 활동 · 예술 동아리: 음악·미술 관련 활동, 공연 및 전시 활동 · 스포츠 동아리: 구기운동, 도구운동, 계절운동, 무술, 무용 · 놀이 동아리: 개인 및 단체 놀이
	봉사 활동	<ul style="list-style-type: none"> · 교내 봉사활동: 또래 상담, 지속가능한 환경 보호 · 지역사회 봉사활동: 지역사회 참여, 캠페인(학교폭력 예방, 안전사고 예방, 성폭력 예방, 생태환경 보호 등), 재능 기부 · 청소년 단체 활동

영역	활동	활동 내용
진로 활동	진로 탐색 활동	<ul style="list-style-type: none"> · 자아탐색 활동: 자기이해, 생애 탐색, 가치관 확립 · 진로이해 활동: 직업 흥미 및 적성 탐색, 진로 검사, 진로 성숙도 탐색 · 직업이해 활동: 직업관 확립, 일과 직업의 역할 이해, 직업 세계의 변화 탐구 · 정보탐색 활동: 학업 및 진학 정보 탐색, 직업 정보 및 자격(면허) 제도 탐색, 진로진학 및 취업 유관기관 탐방
	진로 설계 및 실천 활동	<ul style="list-style-type: none"> · 진로 준비 활동: 진로 목표 설정, 진로 실천 계획 수립 · 진로 계획 활동: 진로 상담, 진로 의사 결정, 진로 설계 · 진로 체험 활동: 지역 사회 · 대학 · 산업체 연계 체험활동

2) 시수 편성 기준

가) 창의적 체험활동 교육과정 운영을 위한 시수 편성은 총론의 학교급별 교육과정 편성·운영 기준에 제시된 시간 배당 기준에 따르되, 학교 자율적으로 교과(군)별 및 창의적 체험활동의 20% 범위 내에서 시수를 증감하여 편성·운영할 수 있다.

<2024학년도 학년(군)별 창의적 체험활동 시수 배당 기준>

구분	시간 배당 기준	비고
1~2학년군	238	학년군의 창의적 체험활동 시간 배당은 연간 34주를 기준으로 2년간의 기준 수업 시수를 나타낸 것이다.
3~4학년군	204	
5~6학년군	204	

나) 창의적 체험활동에 배당된 학교급별, 학년(군)별 시수를 특정 학년이나 학기에 편중하여 편성하지 않도록 한다. 단, 초등학교 1학년은 입학 초기 적응 활동으로 입학 후 3월 중 34시간을 배정하고, 이후에는 매주 평균적인 시간을 배당하거나 블록 타임 운영 및 집중 운영 등 다양하고 탄력적인 방식으로 시간을 운영할 수 있다.

3) 자율성 확보

가) 입학 초기 및 상급 학교(학년)로 진학하기 전 학기의 일부 시간을 활용하여 학교급 간 전환 시기의 연계와 생활 적응을 지원하기 위해 진로 연계 교육을 운영할 수 있다.

나) 교육적 필요에 따라 교과와의 연계 및 통합이 원활하게 이루어지도록 설계하되 교과 진도와 관련된 심화보충형 학습이 되지 않도록 한다.

다) 범교과 학습 주제의 경우 관련 있는 교과 교육과정에서 우선하여 교육하고 필요시 창의적 체험활동에서 다루도록 한다.

라) 계기 교육을 창의적 체험활동을 통해 실시할 경우, 학생 중심의 창의적 체험활동

동 교육과정 운영이 될 수 있도록 한다.

4) 모든 학생을 위한 교육 기회의 제공

창의적 체험활동의 계획은 학생들의 흥미와 소질, 학교와 지역의 실정을 고려하여 수립하되, 학생 개별적 특성을 충분히 고려하여 모든 학생이 창의적 체험활동에 참여할 수 있도록 한다.

5) 교내외 체험활동에 따른 안전교육

창의적 체험활동의 운영 과정에 있어 안전에 유의하여 교내외 체험활동에 앞서 체계적이고 실효성 있는 안전교육을 실시하고, 관련 법령 및 상급기관의 안전 지침을 따른다.

라. 영역별 운영 지침

<2022 개정 교육과정 창의적 체험활동의 영역별 운영 중점>

영역	운영 중점
자율·자치활동	<ul style="list-style-type: none"> · 생활 속 여러 문제를 해결하는 능력 함양 · 정서적·심리적 안정과 입학 초기 및 사춘기 적응 · 즐거운 학교생활 및 다양한 주제 활동 경험 · 학생 자치 회의, 학급회의 등 공동체를 통한 의사소통 경험 · 민주적 의사 결정의 기본 원리 이해와 실천
동아리 활동	<ul style="list-style-type: none"> · 창의·융합적 사고를 통한 현재와 미래의 문제 해결 · 다양한 경험과 문화, 예술, 체육 프로그램 체험 · 삶을 풍요롭게 하는 신체 활동 및 놀이 · 인간과 환경의 공존을 위한 지속가능한 환경보호
진로 활동	<ul style="list-style-type: none"> · 긍정적인 자아 개념 형성 · 일의 중요성을 이해하기 위한 진로 체험 · 다양한 직업 세계 탐색 · 진로 기초 소양 함양

1) 자율·자치활동

가) 자율·자치활동은 일상생활에 필요한 질서와 예절을 익혀 기본 생활 습관을 형성할 수 있도록 운영한다.

나) 학생의 입학 초기 학교생활 적응과 학습 격차 해소 등을 위하여 지역 특색과 학생의 교육적 요구 등을 반영하여 입학 초기 적응 활동의 적용 시기와 시수 및 활동 내용을 결정한다.

다) 삶의 여러 문제를 해결하는 능력의 함양, 정서·심리적 안정과 입학 초기 및 사춘기 적응, 즐거운 학교생활 및 다양한 주제 활동의 경험, 공동체를 통한 의사소통과 민주적인 의사 결정을 위한 기본 원리의 이해와 실천 등에 중점을 두고 운영할 수 있다.

2) 동아리 활동

가) 학생들이 동아리를 선택하고 동아리에 참여하여 활동의 즐거움을 느끼고, 학생의 발달 단계를 고려하여 봉사의 의미를 깨닫는 학습 활동에 중점을 둔다. 이에 따라 창의적이고 융합적인 사고를 통해 현재와 미래의 여러 문제를 해결하고, 다양한 문화, 예술, 체육 프로그램을 경험하며, 삶을 풍요롭게 하는 신체 활동 및 놀이 등을 계획하여 운영한다. 또한, 인간과 환경의 공존을 위해 지속가능한 환경보호 등의 봉사활동을 계획하여 운영할 수 있다.

나) 각 동아리 활동 내용은 교과를 통해 배운 지식과 기능을 다양한 방법으로 적용하고 체험할 수 있는 기회를 제공한다. 학생의 흥미와 적성에 맞는 취미 생활이나 특기를 기를 수 있도록 체험 중심으로 운영하되, 학생의 개별적 활동보다는 친구와 협력하여 공동으로 문제를 해결하는 경험을 제공한다. 학생의 흥미, 특기, 적성과 관련된 활동을 탐색하여 선택하는 기회를 제공하고 적극적인 참여를 도모한다.

3) 진로 활동

가) 긍정적 자아 개념 형성, 일의 중요성 이해를 위한 진로 체험, 다양한 직업 세계의 탐색, 진로 기초 소양 함양 등을 위한 활동을 계획하여 운영할 수 있다. 학생들이 자신에 대해 이해할 수 있는 기회와 자신에게 맞는 진로를 찾아가는 과정을 제공하는 데 중점을 두어 지도한다.

나) 학생들이 개성과 소질을 인식하고, 일과 직업에 대해 편견 없는 마음과 태도를 갖도록 지도한다. 학교 및 지역 사회의 시설과 인적 자원 등을 활용하여 직업 세계의 이해와 탐색 및 체험의 기회를 제공한다.

4

2015 개정 교육과정의 창의적 체험활동 운영계획(3~6학년)

가. 성격

창의적 체험활동은 교과와 상호 보완적 관계 속에서 앎을 적극적으로 실천하고 심신을 조화롭게 발달시키기 위하여 실시하는 교과 이외의 활동이다.

나. 목표

건강하고 다양한 집단 활동에 자발적으로 참여하여 나눔과 배려를 실천함으로써 공동체 의식을 함양하고 개인의 소질과 잠재력을 계발·신장하여 창의적인 삶의 태도를 기른다.

다. 편성·운영 지침

- 1) 학생의 발달 단계와 교육적 요구를 고려하여 창의적 체험활동의 내용 체계 이외의 다양한 활동을 융통성 있게 편성·운영할 수 있다.

<2015 개정 교육과정 창의적 체험활동의 영역별 예시 활동>

영역	활동	활동 내용
자율 활동	<ul style="list-style-type: none"> • 자치·적응활동 • 창의주제활동 등 	<ul style="list-style-type: none"> · 입학 초기 적응활동, 사춘기 적응활동 · 민주적 의사 결정의 기본 원리 이해 및 실천 · 즐거운 학교생활 및 다양한 주제 활동
동아리 활동	<ul style="list-style-type: none"> • 예술·체육활동 • 학술통화활동 • 실습노작활동 • 청소년단체활동 등 	<ul style="list-style-type: none"> · 다양한 경험과 문화 체험을 통한 재능 발굴 · 신체 감각 익히기와 직접 조작의 경험 · 소속감과 연대감 배양
봉사 활동	<ul style="list-style-type: none"> • 이웃돕기활동 • 환경보호활동 • 캠페인활동 등 	<ul style="list-style-type: none"> · 봉사활동의 의의와 가치에 대한 이해 및 실천
진로 활동	<ul style="list-style-type: none"> • 자기이해활동 • 진로탐색활동 • 진로설계활동 등 	<ul style="list-style-type: none"> · 긍정적 자아 개념 형성 · 일의 중요성 이해, 직업 세계의 탐색 · 진로 기초 소양 함양

- 2) 영역별 시간 배당은 학생의 요구, 학교 및 지역의 특성을 고려하여 학교의 재량으로 하되, 총 시수는 필요에 따라 시간 배당 기준보다 더 많은 시간을 확보할 수 있다.
- 3) 창의적 체험활동에 배당된 학년(군)별 시수를 특정 학년이나 학기에 편중하여 편성하지 않는다.
- 4) 창의적 체험활동 시간 운영은 활동 내용, 조직 단위, 장소, 시설 등 규모와 여건을 고려하여 정일제, 격주제, 전일제, 집중제 등 융통성 있게 운영할 수 있다.
- 5) 교육적 효과를 높이기 위하여 관련 교과(군)와 창의적 체험활동의 하위 영역 간에 통합하여 편성할 수 있으며, 이 경우 시수를 중복하여 배정하지 않는다.
- 6) 창의적 체험활동 운영 계획은 학생들의 흥미와 소질, 학교와 지역사회 실정을 고려하여 작성하되, 계획을 수립하고 운영하는 과정에서 학생들의 의사가 반영되도록 한다.
- 7) 의식행사, 발표회, 체육행사, 현장체험학습 등 각종 행사의 시수 배정은 각 행사의 특성에 따라 관련 교과 및 창의적 체험활동의 영역별 활동으로 편성·운영한다.
- 8) 창의적 체험활동 운영 과정에서 항상 안전 관련 지침을 따르도록 하며 특히 교내·외 체험활동에 앞서 안전교육을 반드시 실시한다.
- 9) 초등학교의 창의적 체험활동은 학생의 발달 수준을 고려하여 자율활동과 동아리활동

동을 중심으로 편성·운영할 수 있다.

- 10) 학교는 창의적 체험활동이 실질적 체험활동이 되도록 지역사회의 유관기관과 적극적으로 연계·협력해서 프로그램을 운영한다.
- 11) 창의적 체험활동의 영역별로 활용 가능한 인사, 시설, 기관, 자료 등의 인적·물적 자원 실태를 파악하고 다양한 활동 프로그램을 개발하여 창의적으로 운영한다.

라. 영역별 교수·학습 방향

1) 자율활동

- 가) 일상생활에 필요한 질서와 예절을 익혀 기본 생활 습관을 형성할 수 있도록 지도한다.
- 나) 공감, 배려, 협력 등을 지속적으로 실천하여 다른 사람과의 관계를 원만하게 형성할 수 있는 능력을 키울 수 있도록 지도한다.
- 다) 모든 구성원들이 소속감을 가지고 공동의 문제를 합리적이고 민주적인 협의 과정을 통해 해결하는 경험을 하게 하고 이를 일상생활에 적용할 수 있도록 지도한다.
- 라) 학생들이 학급에 필요한 일에 대해 역할을 분담하여 책임감을 갖고 자율적으로 실천할 수 있도록 지도한다.
- 마) 학급, 학년, 학교에서 이루어지는 다양한 문제들과 관련하여 민주적인 의사 결정을 거쳐 해결 방안을 합의하고 실천하는 경험을 제공한다.

2) 동아리활동

- 가) 학생의 실질적인 동아리 부서 선택과 자발적 활동이 구현될 수 있는 기회를 제공한다.
- 나) 교과를 통해 배운 지식과 기능을 다양한 방법으로 적용하고 체험할 수 있는 기회를 제공한다.
- 다) 학생의 흥미와 적성에 맞는 취미 생활이나 특기를 기를 수 있도록 체험 중심으로 운영하되, 학생의 개별적 활동보다는 친구와 협력하여 공동으로 문제를 해결하는 경험을 제공한다.
- 라) 학생의 흥미, 특기, 적성과 관련된 활동을 탐색하여 선택하는 기회를 제공하고 적극적인 참여를 도모한다.
- 마) 학생들이 동아리 부서를 선택하고 동아리 부서에 참여하여 활동의 즐거움을 느끼는 데 중점을 둔다.

3) 봉사활동

- 가) 봉사의 진정한 의미를 인식하고 일상생활 속에서 봉사활동을 지속적으로 실천하는 데 중점을 두어 지도한다.
- 나) 동아리활동과 연계하거나 일상생활 속에서 스스로 나눔을 실천하는 태도를 기

르게 한다.

다) 학생의 발달 단계를 고려하여 봉사의 의미를 깨닫는 학습 활동에 중점을 두어 지도한다.

4) 진로활동

가) 학생들이 자신에 대해 이해할 수 있는 기회와 자신에게 맞는 진로를 찾아가는 과정을 제공하는 데 중점을 두어 지도한다.

나) 학생들이 개성과 소질을 인식하고, 일과 직업에 대해 편견 없는 마음과 태도를 갖도록 지도한다.

다) 학교 및 지역 사회의 시설과 인적 자원 등을 활용하여 직업 세계의 이해와 탐색 및 체험의 기회를 제공한다.

5

창의적 체험활동 편제 및 시간 배당

가. 편성 영역 및 시수

영역 \ 학년 학기	1학년		2학년	
	1학기	2학기	1학기	2학기
자율·자치 활동	51	44	42	36
동아리 활동	10	10	10	10
진로 활동	2	2	2	2
연간 시수	63	56	54	48
	119		102	

영역 \ 학년 학기	3학년		4학년		5학년		6학년	
	1학기	2학기	1학기	2학기	1학기	2학기	1학기	2학기
자율 활동	35	30	35	30	34	28	34	28
동아리 활동	14	14	14	14	14	14	14	14
봉사 활동	2	2	2	2	2	2	2	2
진로 활동	3	2	3	2	4	4	4	4
연간 시수	54	48	54	48	54	48	54	48
	102		102		102		102	

나. 세부 영역별 시간 배당

1) 1,2학년 (2022 개정 교육과정 적용)

영역	세부 영역		1학년		2학년		
			1학기	2학기	1학기	2학기	
자율· 자치 활동	입학초기적응활동(자율)		34				
	자율활동		4	8	10	7	
	자치활동		4	8	9	7	
	창의·주제 활동	교과	흡연·음주·마약류 약물오남용·예방교육	2		2	
		교과	건강한 식생활 및 영양교육	2		2	
		교과	정보통신윤리교육	2	2	2	2
		교과	생명존중 및 자살예방교육	3	3	3	3
		교과	다문화이해교육	2		2	
		교과	학교폭력예방교육	6	5	6	5
		교과	아동학대예방교육	1		1	
		교과	가정폭력예방교육	1		1	
		교과	인성교육	1		1	
		교과	통일교육	1		1	
		교과	환경·지속가능발전교육	1		1	
		교과	독도교육	1		1	
		장애이해교육		1	1	1	1
		양성평등교육			15	8	7
	학년·학급특색		8	12	14	14	
합 계			51	44	42	36	
동아리 활동			10	10	10	10	
진로 활동			2	2	2	2	
학기별 시수			63	56	54	48	
연간 시간 배당 기준			119		102		

- ※ 범교과 학습 영역의 경우 학년 실정에 맞게 집중 이수 할 수 있다.
 ※ 자율·자치 활동 영역 중 학년학급특색은 학년 또는 학급별로 융통성 있게 운영한다.
 ※ 동아리 활동 영역은 학년별로 특색에 맞는 동아리를 구성하여 운영한다.
 ※ 셀음영으로 표시된 부분은 교과시간과 통합하여 지도한다.
 (학년교육과정 교과 진도표 비교란에 표기)

2) 3~6학년 (2015 개정 교육과정 적용)

영역	세부 영역		3학년		4학년		5학년		6학년		
			1학기	2학기	1학기	2학기	1학기	2학기	1학기	2학기	
자율 활동	자치활동		8	7	8	7	8	7	11	5	
	적응활동										
	창의 주제 활동	교과	수상안전교육	10		10					
		교과	흡연음주마약류 약물오남용예방교육	2		2		2		2	
		교과	심폐소생술 등 응급처치교육					2		2	
		교과	식품안전 및 영양식생활교육	2		2		2		2	
		교과	정보통신윤리교육	2	2	2	2	2	2	2	2
		교과	생명존중 및 자살예방교육	3	3	3	3	3	3	3	3
		교과	다문화이해교육	2		2		2		2	
		교과	학교폭력예방교육	6	5	6	5	6	5	6	5
		교과	아동학대예방교육	1		1		1		1	
		교과	가정폭력예방교육	1		1		1		1	
		교과	인성교육	1		1		1		1	
		교과	통일교육	1		1		1		1	
		교과	환경·지속가능발전교육	1		1		1		1	
		교과	독도교육	1		1		1		1	
		장애이해교육		1	1	1	1	1	1	1	1
		보건									17
		양성평등교육		8	7	8	7	8	7		
		학년학급특색		11	9	11	9	10	8	13	5
		정보통신활용		7	6	7	6	7	5	9	
	합 계			35	30	35	30	34	28	34	28
동아리 활동			14	14	14	14	14	14	14	14	
봉사 활동			2	2	2	2	2	2	2	2	
진로 활동			3	2	3	2	4	4	4	4	
학기별 시수			54	48	54	48	54	48	54	48	
연간 시간 배당 기준			102		102		102		102		

- ※ 범교과 학습 영역의 경우 학년 실정에 맞게 집중 이수 할 수 있다.
- ※ 자율 활동 영역 중 학년학급특색은 학년 또는 학급별로 융통성 있게 운영한다.
- ※ 동아리 활동 영역은 학년별로 특색에 맞는 동아리를 구성하여 운영한다.
- ※ 셀음영으로 표시된 부분은 교과시간과 통합하여 지도한다.
(학년교육과정 교과 진도표 비교란에 표기)

6 안전교육 운영계획

가. 학교행사에 반영된 안전교육 계획

7대 안전교육 표준안	활동내용(주제)	학 기	교육과정 편성	수업 시수	해당학년					
					1	2	3	4	5	6
생활안전	시업식	1	자율	1		1	1	1	1	1
	입학식	1	자율	1	1					
	과학의날 행사	1	과학	2	2	2	2	2	2	2
	수학여행 (테마식현장체험학습)	1	국어,도덕,도덕	3						3
	수학여행 (테마식현장체험학습)	1	미술,미술,사회	3						3
	수학여행 (테마식현장체험학습)	1	국어,국어,사회	3						3
	체육대회	1	체육	2	2	2	2	2	2	2
	여름방학식	1	자율	1	1	1	1	1	1	1
	2학기 개학식	2	자율	1	1	1	1	1	1	1
	생활안전교육 시수 (12)				7	7	7	7	7	16
교통안전	수학여행 (테마식현장체험학습)	1	자율	2						2
	수학여행 (테마식현장체험학습)	1	자율	2						2
	수학여행 (테마식현장체험학습)	1	자율	2						2
	교통안전교육 시수 (11)				0	0	0	0	0	6
폭력 및 신변안전	졸업식	2	자율	2						2
	종업식	2	자율	1	1	1	1	1	1	
	폭력 및 신변안전교육 시수 (8)				1	1	1	1	1	2
약물사이버 중독										
	약물·사이버중독예방교육 시수 (10)				0	0	0	0	0	0
재난안전										
	재난안전교육 시수 (6)				0	0	0	0	0	0
직업안전	진로교육	1	진로	2	2	2	2	2	2	2
	직업안전교육 시수 (2)				2	2	2	2	2	2
응급처치	체육대회	1	체육	2	2	2	2	2	2	2
	응급처치교육 시수 (2)				2	2	2	2	2	2

나. 학년별 안전교육 편성·운영 시수 (예시)

7대 안전교육 표준안	중분류	기 준 시 수	학년별 편성 시수											
			1학년		2학년		3학년		4학년		5학년		6학년	
			교과	창체	교과	창체	교과	창체	교과	창체	교과	창체	교과	창체
생활안전	시설 및 제품 이용 안전	12												
	신체활동 안전												13	3
	유괴 및 미아사고 방지													
교통안전	보행자안전	11												
	자전거안전													
	오토바이안전												5	6
	자동차 안전													
	대중교통안전													
폭력예방 및 신변보호	학교폭력	8												
	성폭력												6	2
	자살													
	가정폭력													
약물 및 사이버 중독 예방	약물중독	10											8	2
	인터넷 중독													
재난안전	화재	6											6	0
	사회재난													
	자연재난													
직업안전	직업안전의식	2												
	산업재해의 이해와 예방												0	2
	직업병													
	직업안전의 예방 및 관리													
응급처치	응급처치의 이해와 중요성	2												
	심폐소생술												2	0
	상황별 응급처치													
계		51											55	

다. 7대 안전교육 지도계획 (예시)

6학년

영역	중분류	과목	단원	학습 내용	쪽수	일시
생활안전 (16)	시설 및 제품이용 안전 (6)	과학	과학의 날 행사	과학의 날 행사		4.18(목)-3교시
		국어	테마식현장체험학습	테마식현장체험학습		4.25(목)-3교시
		사회	테마식현장체험학습	테마식현장체험학습		4.26(금)-4교시
		사회	테마식현장체험학습	테마식현장체험학습		5.3(금)-4교시
		체육	체육대회	체육대회		5.20(월)-1교시
		자율	2학기 개학식	2학기 개학식		8.21(수)-1교시
	신체활동 안전 (8)	자율	시업식	시업식		3.4(월)-1교시
		과학	과학의 날 행사	과학의 날 행사		4.18(목)-4교시
		도덕	테마식현장체험학습	테마식현장체험학습		4.25(목)-5교시
		미술	테마식현장체험학습	테마식현장체험학습		4.26(금)-2교시
		미술	테마식현장체험학습	테마식현장체험학습		4.26(금)-3교시
		국어	테마식현장체험학습	테마식현장체험학습		5.3(금)-2교시
		국어	테마식현장체험학습	테마식현장체험학습		5.3(금)-3교시
		체육	체육대회	채 육대회		5.20(월)-2교시
	유괴 및 미아사고 예방 (2)	도덕	테마식현장체험학습	테마식현장체험학습		4.25(목)-4교시
		자율	여름방학식	여름방학식		7.25(목)-4교시
폭력 및 신변안전 (8)	가정폭력 (3)	실과	1-02. 가족의 요구 살피기와 돌봄	건강한 가정생활을 위해 필요한 조건 알기	15	3.18(월)-6교시
		실과	1-02. 가족의 요구 살피기와 돌봄	가족 간에 필요한 배려와 돌봄 요소 알기 -1-	16~17	3.20(수)-4교시
		실과	1-02. 가족의 요구 살피기와 돌봄	가족 간에 필요한 배려와 돌봄 요소 알기 -2-	16~17	3.25(월)-6교시
	성폭력 (1)	자율	졸업식	졸업식		1.8(수)-4교시
	자살 (1)	국어	1. 작품 속 인물과 나	인물의 삶과 자신의 삶을 비교하며 작품을 읽고 자신의 생각 쓰기	64~77	9.9(월)-2교시
	학교폭력 (3)	자율	학급 자치 활동	1인 1억 정하고 자기 역할에 참여하기		3.4(월)-2교시
		국어	7. 우리말을 가꾸어요	실태 조사를 바탕으로 하여 올바른 우리말 사용을 주제로 글 쓰기	250~253	7.3(수)-2교시
		자율	졸업식	졸업식		1.8(수)-3교시
재난안전 (6)	사회재난 (3)	사회	2. 통일 한국의 미래와 지구촌의 평화	지구촌에서는 어떤 갈등이 일어나고 있는지 알아보기	108~112	11.7(목)-2교시
		사회	2. 통일 한국의 미래와 지구촌의 평화	지구촌에서 일어나는 갈등을 어떻게 해결할 수 있는지 알아보기	113~115	11.12(화)-4교시
		체육	5-2. 야외 활동과 안전	위험한 상황에서 신속하게 판단하고 안전하게 대처하기 -1-	130	11.22(금)-1교시
	자연재난 (1)	체육	5-2. 야외 활동과 안전	위험한 상황에서 신속하게 판단하고 안전하게 대처하기 -2-	130	11.26(화)-3교시
	화재 (2)	과학	3. 연소와 소화	연소의 조건과 관련지어 불을 끄는 방법을 알아볼까요	66~67	10.28(월)-4교시
		과학	3. 연소와 소화	화재 안전 대책에는 무엇이 있을까요	68~69	11.1(금)-3교시
(종락)						

교육복지 꿈꾸며 함께하는 행복한 동행 교육복지 학교 운영

1) 운영 목표

- 가) 학생에 대한 종합적 이해 및 학생의 특성을 고려한 맞춤형 통합 성장 지원
 나) 교육복지와 연계한 교육과정 기반 구축 및 교육활동 연계로 교육복지 내실화
 다) 학교내 교육복지 추진체계 구축으로 학교-학급-학생 특성에 맞는 교육복지 운영
 라) 학교-지역-가정이 함께 하는 교육복지 공동체 구성을 통한 교육복지 안전망 구축 및 네트워크 환경 조성

2) 운영 중점 및 방향

- 가) 학생에 대한 종합적인 이해를 토대로 개별 지원계획을 수립하여 맞춤형 지원체계 구축을 통한 통합 성장 지원 운영
 나) 교육활동 연계 및 교육과정을 기반 구축을 통한 교육복지 지원 및 교사·학생·학부모의 역량 강화 가치 공유
 다) 학교-지역사회-가정이 함께하는 공동체 문화조성 활동 강화 및 학생지원을 위한 지역과 지자체의 연계 및 협력을 통한 교육복지공동체 조성
 라) 교내 외 교육복지 추진체계 구축 및 안전망을 통한 학교와 학생 특성에 맞는 선택·집중을 통한 교육복지 문화 조성

3) 추진체계 및 역할

- 가) 교내 체계 - 담당부서(주관부서)

부서명	인원	직위	담당자명	담당업무
교육복지부	12명	교감	이형근	<ul style="list-style-type: none"> 전체 교육복지 운영 및 대상 학생 지원 총괄 교내 타 부서 및 유사 사업과 연계·조정 총괄
		교육복지부장	박복서	<ul style="list-style-type: none"> 사업 기획·추진·평가 총괄 교내 타 부서 및 교사와의 공조·협력 유도 사례관리팀·동학년 협의회 운영 사업 프로그램 운영 조율 등
		학년담당교사 (특수·상담 포함)	학년담당교사, 특수·상담·보건 교사 (총 9명)	<ul style="list-style-type: none"> 사업계획 수립·운영·평가 지원 동학년 사례회의 지원 학년별 단위사업 추진 및 사업운영 지원
		교육복지사	김경숙	<ul style="list-style-type: none"> 사업계획 수립·운영·평가 지원 대상 학생 발굴·면담·상담·지원 (가정방문, 사례관리 등) 지역 인적·물적 자원 발굴 및 네트워크 활동 세부 프로그램 진행 및 모니터링

나) 교내 체계 - 학생 지원 및 심의

구분	구성	회의 주기	역할
사례 관리팀	교감, 교육복지부장, 각 학년부장, 담임교사, 각부부장 교육복지사, 보건교사, 영양교사, 생활안전부장	분기별 1회 (긴급상황 시 즉시 진행)	<ul style="list-style-type: none"> ◦대상 학생 지원순위 기준 마련 ◦사례관리 학생(1순위) 지원 계획 수립 및 지원 ◦지원내용 모니터링 및 평가 등
학년(군) 회의	교감, 교육복지부장, (담임)교사, 전담교사, 교육복지사	분기별 1회	<ul style="list-style-type: none"> ◦대상 학생 발굴 ◦대상 학생 지원순위 구분 ◦사례관리 학생을 제외한 대상 학생들의 특성별 프로그램 협의 및 모니터링
교육복지 위원회	교장(감), 교육복지부장, 각 부 부장, 행정실장, 교육복지사	연2회	<ul style="list-style-type: none"> ◦교육복지 운영 계획 및 운영예산 심의 ◦교육복지 대상 학생 선정 기준 심의 및 대상 학생 확정 ◦강사 채용기준 심의 ◦사업 계획 변경안에 관한 심의

다) 교외 체계

순	협의체 명	참여기관	협력 내용	모임 주기
1	미소마을 행복 네트워크	미성동·소릉동 교육복지 7개교(소릉초, 용문초, 산북초, 미성초, 산북중, 월명중, 금강중)외 지역아동센터 10곳, 행정복지센터, 지역기관 등	<ul style="list-style-type: none"> ◦위기 아동·청소년 안전망 구축을 위한 공동 사례회의 및 상호 인적·물적 교류 ◦살기 좋은 마을 만들기를 위한 공동 프로그램 운영 또는 행사 추진 ◦각 기관 아동·청소년 관련 프로그램 정보 공유 및 상호 협력 방안 모색 	격월 1회
2	소릉 지역사회 보장협의체	소릉동행정복지센터 내 주민자치위원, 통장협의회, 교육복지학교, 사회복지기관	<ul style="list-style-type: none"> ◦지역사회 공동화 체계추진(안전망구축) ◦복지서비스 연계 조정 ◦취약계층 발굴 및 체계적 지원(사례관리) ◦연계 및 지원협조(반찬지원 월2회 봉사) 	연2회
3	미소마을 사례관리 협의회	행정복지센터2곳, 교육기관7곳, 기타 지역자원 해당기관 등	<ul style="list-style-type: none"> ◦고위험 사례관리 및 복지서비스 연계 조정 ◦아동, 청소년 체계적 지원 	연2회
3	늦봄터지원 협의회	지역 민관기관 대표 또는 실무자, 청소년수련관 외 7개 기관	<ul style="list-style-type: none"> ◦군산청소년수련관 청소년 방과후 아카데미 늦봄터 운영 지원 ◦학생 방과후활동 연계 지원 	격월 1회
4	교육복지우 선지원&지 역아동센터 협의회	관내 초등학교 5개교 지역아동센터 9곳	<ul style="list-style-type: none"> ◦교육배려 학생에 대한 효과적인 지원 ◦교육복지우선지원&지역아동센터와의 지역차원 협력체제를 구성 	연2회

4) 세부추진내용

영역	지원내용		시기	대상
	프로그램명	세부내용		
학생 파악 (꿈이있는 행복한 학교)	학생파악 및 발굴	재학생, 신입생 파악 및 발굴	연 중	학생/ 교사
	학생선정	선정기준 마련 선정 지원/교육복지위원회심의		
	신입생 파악	신입생을 대상으로 학급, 개별 활동 진행		
	나를 찾는 시간	해당학급 학생들을 대상으로 강점 검사 진행 및 학급활동 진행		
맞춤형 지원 (소행성)	개별 지원 계획 수립	맞춤형지원대상 전체 개별지원계획 수립	연 중	학생/ 교사
	학교 생활 지원	학생 긴급지원 및 기본생활지원		
	아침머고 조식지원	월드비전과 연계한 아침머고 프로젝트		
	행복기행	전북특별자치도 및 군산시의 천리길과 구불길 탐방		
	나아가기(느린학습자)	인지와 사회적응력향상을 위한 프로그램		
	심리 검사 지원	전문적인 상담이나 검사가 필요한 경우 지원		
	방학 아카데미 (한뼘 더 성장)	방학을 이용하여 성장의 시간을 마련하고 재능을 키우는 시간으로 활용		
	행복한 가족	가족기능회복을 위한 지원/군산시가족센터연계		
	인성예절(다도)	교육활동 연계 인성예절 활동 진행		
	집 중	개별지원		
		사제동행		
		꿈키우기		
	우 선	일상생활지원		
		관계맺기		
	지 원	역량강화동아리		
		푸르미자원봉사단		
환경 조성 (어깨 동무 행복 공동체)	위기학급지원	위기학급지원/또래관계, 학교부적응 학급	연 중	학생/ 학부 모/ 교사/ 지역 기관
	교사/학부모	교육복지 소통의 기회 확대(동아리, 양육, 진로)		
	주제별 학급지원	교육복지 가치 역량 중심의 주제별 프로젝트/원도심연계 진행		
	학교문화조성	교육복지주관 활용 활동 진행		
	미소마을행복네트워크	학교협의체 및 지역협의체 공동 활동		
운영 지원 (푸르미 교육 복지실)	교육복지위원회	운영계획심의 및 예산심의, 학생선정기준 심의 확정	연 중	학생/ 교사
	동학년협의회	대상 학생 발굴 및 지원순위 구분, 사례 관리 학생 및 대상학생 협의		
	사례관리(교내·외 사례회의)	사례관리대상학생 지원계획 수립 및 지원 외부전문가 활용 슈퍼비전 진행		
	멘토링학교지원	멘토링연계학교 지원(해성초, 문창초)		
	교육복지실운영	교육복지관련 업무 수행 및 연계학교 지원		

나

소.행.성 학생맞춤통합지원체계

1) 운영 목적

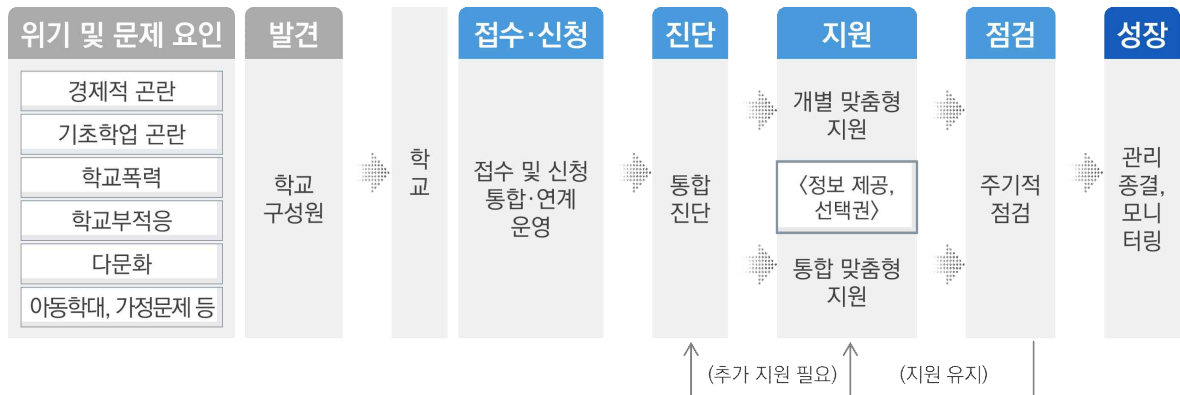
- 가) 교직원의 협력적 소통을 통해 복합적 어려움에 처한 도움이 필요한 학생을 조기에 발굴, 개입, 지역사회 연계
- 나) 학생 개인의 상황에 따른 필요와 요구에 맞는 맞춤형 통합지원을 제공함으로써 교육 사각지대를 해소하고 학생성장을 도모

2) 운영 방안

- 가) 복합적 위기학생 접수, 진단, 지원방안 협의, 유관기관 네트워크 구축
- 나) 기존 위원회를 재구조화하고 유연하게 활용
 - 교육복지위원회, 위기학생 관리위원회, 학교생활 교육위원회, 기초학력, 다문화, 상담, 보건, 학폭 등
- 다) ‘소행성(소릉초 학생들의 행복한 성장)’ 학생맞춤통합지원팀 구성

구분	직위	담당자명	역할
위원장	교장	양희영	- 통합지원팀 총괄, 통합지원 계획 수립 - 통합지원 회의 운영 및 총괄
조정위원	교감	이형근	- 위기학생 파악 및 관리 총괄 - 부서 간 협력을 통한 통합지원팀 운영
	학생맞춤통합지원 담당교사	국아림	- 실무 관리 및 관련 예산 집행 - 위기학생 성장 기록지 기록 및 관리 - 관련 교사들과 소통 및 사례관리 기록
필수위원	교육복지사	김경숙	- 통합지원팀 대상 학생 전체 지원 및 모니터링 - 위기학생 사례관리 및 프로그램 운영
	상담교사	이은지	- 위기수준 파악 및 학생상담 - 심리정서지원 및 학급단위프로그램 운영
	인성인권부장	조창배	- 통합지원팀 대상 학생 관리 협조
	복지부장	박복서	- 통합지원팀 대상 학생 전체 모니터링 및 사례관리
협력위원	다문화 · 기초학력	호대성	- 다문화 학생 프로그램 운영 및 담임교사와의 협력을 통한 학습지원
	보건교사	김세영	- 학생 건강프로그램 운영 및 성교육 진행
	각 학급 담임교사	학급 담임교사	- 일상적인 교육활동에서 학생 관찰 - 위기학생 발견 및 의뢰 - 위기학생 생활지도 및 학교 생활 모니터링

라) 위기학생 발굴 및 지원 절차



3) 세부 추진 계획

사업명	운영 기간	추진 대상	추진 내용
학년 규칙 세움 및 학생 마음 관찰	3월	전교생	<ul style="list-style-type: none"> - 동학년 선생님들 협의 후, 학년별로 중요한 규칙 5가지 정해 복도에 게시 - 학생 개인별로 집중 관찰을 통해 위기 학생 적극 발굴
학교 텃밭 가꾸기	4월	희망 학급	<ul style="list-style-type: none"> - 희망 학급이 학교 텃밭을 활용하여 진행 - 텃밭을 가꾸며 심리·정서적인 안정 및 공동체 활동 진행 - 재배와 수확의 기쁨을 느끼며 생명 존중 및 자아효능감 형성
학급 사제동행	5월	희망 학급	<ul style="list-style-type: none"> - 대인관계에 어려움이 있는 학생 대상으로 학급에서 담임교사와 사제동행 프로그램 진행 - 1:1 또는 1:2로 진행하여 학생과 긴밀한 관계 형성 도모
놀이길에서 놀자	6월	전교생	<ul style="list-style-type: none"> - 학교 바닥을 활용하여 학생들이 놀 수 있는 공간인 놀이길 구성
선후배 멘토링 체험학습	9월	위기학생	<ul style="list-style-type: none"> - 인근 중학교의 모범적인 학생들과 선후배 멘토링 진행 - 개인적인 어려움이 큰 학생들을 대상으로 멘티 선정 - 타인과의 밀접한 의사소통 방법 경험 - 대인관계 능력 향상 활동 지원
위기학생 및 위기학급 지원	연중	위기학생	<ul style="list-style-type: none"> - 위기학생 심리검사 비용 지원 - 개별 상담 및 집단상담 지원 - 위기학급 그림책 및 도래관계 수업 지원

사업명	운영 기간	추진 대상	추진 내용
소행성 협의회	연중	소행성 위원	<ul style="list-style-type: none"> - 분기별로 학년별 협의회를 개최하여 학생 정보 공유 및 위기학생 조기 발견 - 월 1회 정기 소행성 협의회를 통해 지원 대상 선정 및 지원 방향 결정
교직원 함께 배움 자리	연중	전 교직원	<ul style="list-style-type: none"> - 내부 교원을 강사로 하여 학생맞춤통합지원 체계 개념 설명 및 지원 계획 연수 진행 - 교직원들의 자발적인 수요에 따라 전문적 학습공동체 운영 - 외부 강사 초청하여 생활지도 관련 연수 진행
엄마 아빠 함께 해요	연중	학부모	<ul style="list-style-type: none"> - 위기 가정 가족 상담 진행 - 다문화 가정 부모님 김장 체험 지원 - 학부모 대상 학생교육 관련 연수 진행

4) 기대 효과

- 가) 복합적인 어려움을 가진 학생에 대한 지원을 이전의 한계를 뛰어넘는 맞춤형 지원으로 학생의 전인적 성장을 도움
- 나) 학교 모든 구성원이 학생의 위기 징후를 관찰하여 조기 발굴과 예방 중심의 학생맞춤통합지원체계를 구축하여 학생의 복합적 문제 해결 효과적으로 함
- 다) 학생들의 심리 · 정서적 어려움을 해소하고 긍정적이고 건강한 사회인으로 자라는 기틀 마련
- 라) 현장 적합성과 수용성이 높은 운영 모델을 개발하고 가정-학교-지역사회의 네트워크를 확대

1) 목적

- 가) 다양한 독서 후 활동을 통하여 독서에 흥미를 갖게 하며 독서생활의 습관화가 이루어지도록 한다.
- 나) 독서교육과 관련된 새로운 장을 제공하여 독서에 대한 의욕과 흥미를 유발한다.
- 다) 다양한 작품을 종합적으로 이해하는 폭넓은 독서 능력을 향상시키고 건전한 인성을 함양하고 올바른 가치관과 인생관을 확립한다.
- 라) 독서 활동을 통하여 삶의 다양한 모습을 이해하고 자아실현의 의지를 기른다.
- 마) 독서 활동을 통하여 지식의 폭을 넓히며 정보해석능력과 자기주도적 학습력을 기른다.

2) 방침

- 가) 각 교실마다 학급 문고를 운영하고 독서 습관이 정착되도록 한다.
- 나) 학급 및 학년 실정에 맞는 독서 분위기의 정착과 시간을 확보하여 다양한 독후 활동을 실시한다.
- 다) 다양한 독서 행사 추진을 통해 독서 의욕을 높인다.
- 라) 교과 교육을 포함한 학교 교육 활동 전 영역과 연계한 독서교육을 추진한다.
- 마) 가정과 연계하여 학부모들의 독서교육에 대한 생각을 환기시키며 각종 독서 관련 행사에 대한 관심을 고취시킨다.
- 바) 도서관 활용을 적극 권장하여 좋은 책과 같이 생활하는 문화를 정착시킨다.
- 사) 각 학년별 권장도서는 꼭 읽고 독서기록장에 느낌과 감동을 정리하도록 한다.
- 아) 독서기록장 사용을 적극 권장하여 독서 후에는 정리하는 습관을 기른다.
- 자) 독서지도에 대한 교사들의 지속적 관심을 유도한다.
- 차) 도서관 운영 위원회를 조직하여 역할을 분담한다.
- 카) 학년별 도서관 활용수업을 구안하여 교수-학습 지원센터로서의 도서관을 적극 활용한다.

3) 기대 효과

- 가) 도서관을 활용하여 독서지도를 강화하고 독서의 중요성을 인식하여 독서 습관이 형성되고 간접 경험의 증대로 사고력을 키운다.
- 나) 다양한 독후활동과 독서경험을 통해 그림 그리기 능력, 문장력, 어휘력, 표현력이 길러지며 종합적 사고력이 형성된다.
- 다) 다양한 문화 정보를 제공하여 아이들에게 새롭고 다양한 문화 체험을 할 수 있도록 유도한다.

라) 체계적인 독서 교육을 실시하여 독서 능력을 길러주며, 독서를 통하여 바람직한 관계를 형성한다.

마) 독서 관련 행사를 통하여 다양한 교과 학습의 기회를 제공하여 연계적인 교육활동이 이루어진다.

4) 세부 추진 계획

순	사업명	운영 기간	추진 대상	추진 내용
1	독서 행사	2024.11.11. ~ 2024.11.15.	전교생	학년별로 특색에 맞는 재료 구입 후 창의적인 독후 활동 및 독서 골든벨 진행
2	선후배 책 나눔	5, 6, 10, 11월 월 1회 아침 독서 시간	1~6학년	4~6학년 선배가 1~3학년 후배 교실에 가서 그림책 읽어주기 활동으로 독서 흥미 고취 및 올바른 선후배 관계 형성 도움
3	학급문고 도서 대출	3~4월 집중 운영 상시 운영	1~6학년 담임선생님	도서관 정비 기간 동안 도서관 도서를 학급문고로 대출할 수 있게 하여 학생에게 풍부한 도서 제공
4	학교 도서관 정비	3~4월	도서관 운영 교사	도서관 장서 분야별 분류 및 도서관 환경정리, 독서시스템 학생명단 진급 처리, 학생 및 교사 대출증 발급
5	학생 개별 도서 대출 시행	4월~12월 (방학 중 제외) 점심시간	전교생	점심시간을 이용하여 도서관에 비치된 대출증으로 읽고 싶은 책 대여
6	도서관 도우미 학생동아리 운영	4월~12월 (방학 중 제외) 점심시간	5~6학년 학생	도서 대출 및 반납 작업, 도서관 장서 및 환경정리
7	학교도서관 활용 수업	상시운영	전 학급	수업 시간에 학교 도서관을 활용하여 독서 관련 수업 진행
8	책꾸러미 사업	2024년 3~4월 중	2024 학년도 신입생	초등학교 저학년 친구들에게 책꾸러미 선물

1) 목적

학교폭력의 예방과 대책에 필요한 사항을 규정함으로써 피해학생의 보호, 가해학생의 선도·교육을 통하여 학생의 인권을 보호하고 학생을 건전한 사회 구성원으로 육성함을 목적으로 함.

2) 방침

- 가) 「학교폭력전담기구」를 구성하여 학교폭력 예방 및 사안 해결에 힘쓴다.
 나) 유형별 학교폭력 예방교육 및 인성교육을 강화한다.
 다) 교사, 학부모, 지역사회와의 유기적 연결을 통한 학교폭력 예방체계를 구축한다.

3) 세부 추진 계획

영역	내 용	시기
학교폭력 예방교육	<ul style="list-style-type: none"> ■ 학교폭력예방교육 수시 운영 (학교폭력, 언어순화 교육, 교직원 교육, 학부모 교육) ■ 저학년 학교폭력예방 인형극 실시 ■ 고학년 학교폭력예방교육(외부강사)실시 ■ 인권교육실시 ■ 친구 사랑의 날 운영 (연 2회) ■ 유형별 맞춤형 예방교육 실시 ■ 학교폭력 예방 캠페인 실시 	연중 4월 3월/9월 연중 연중
학교폭력 예방시스템 구축 및 운영	<ul style="list-style-type: none"> ■ 학교폭력전담기구 구성 및 운영 ■ 학생생활 인권규정 제정 및 시행 ■ 학교폭력실태 조사 / 처리 (교사, 학생) ■ 학생인권 상담 및 학교폭력 신고함 / 홈페이지 게시판 운영 ■ 매월 1회 학년별 학교폭력예방 간담회 실시 	3월/연중 4월/연중 연중 연중 연중

4) 기대효과

- 가) 학교폭력에 대한 안전 시스템을 구축하여 실질적 예방 가능
 나) 실질적인 학생 생활지도로 폭력의 사각지대 극복 / 교육효과 강화

마

보건교육 및 양성평등교육

1) 목적

- 가) 내실 있는 보건교육과정 운영으로 건강한 생활습관 형성
- 나) 건강한 성 가치관 및 성 인권의식 함양
- 다) 양성평등교육 활성화로 양성평등한 가치관 형성

2) 추진 방침

- 가) 6학년을 대상으로 창체시간을 활용하여 보건교육 17차시를 편성·운영한다.
- 나) 2022 개정 교육과정 및 「학교보건법」에 따라 양성평등교육 학년별 연간 15차시를 편성·운영한다.
- 다) 보건교사는 담임교사에게 보건교육 및 양성평등교육과 관련된 자료를 지원한다.

3) 보건교육 및 양성평등교육 운영 계획

대상	학년	교육내용	시수	시기	담당	참고
학생	6학년	보건교육 - 일상생활과 건강, 질병 예방 및 관리 등	17시간	연중	보건	교과 및 창체
	전학년	양성평등교육 - 성폭력 예방교육 3시간 포함	15시간	연중	담임	교과 및 창체
	전학년	흡연·음주 등 약물오남용 예방교육	2시간	연중	담임	교과통합
	5,6학년	심폐소생술 등 응급처치 교육	2시간	연중	보건	교과통합
	전학년	기타 보건교육 - 감염병 예방, 계기교육, 가정통신문 발송 등	수시	연중	보건	
교직원		성희롱, 성폭력, 성매매 예방교육	3시간	1학기	연수	원격연수
		심폐소생술 등 응급처치 교육	4시간	2학기	연수	
학부모		가정통신문, 문자 발송	수시	연중	보건	

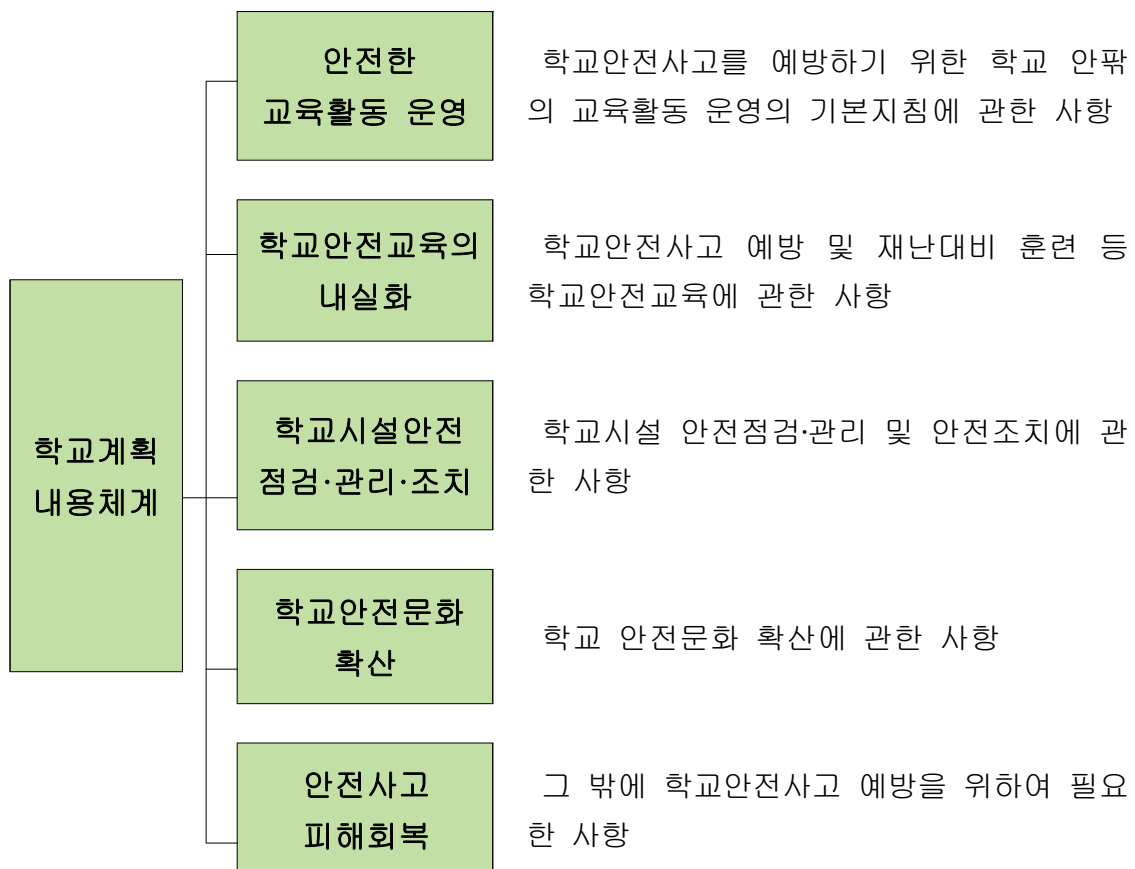
4) 기대효과

- 가) 보건교육을 통해 학생들의 건강한 생활습관이 형성됨으로써 학생들의 자기 건강 관리 능력이 향상될 것이다.
- 나) 「학교보건법」을 반영한 양성평등교육으로 건강한 성 가치관 형성과 성 인권의식 함양에 기여할 것이다.
- 다) 양성평등교육 및 양성평등한 학교 문화 정착으로 더불어 살아가는 가치관이 형성될 것이다.

1) 학교계획의 목표

- 가) 실효성 있는 계획의 수립으로 학교 구성원의 사고 예방 및 대응역량 강화
- 나) 자신의 안전과 타인과 동료의 안전을 지켜줄 수 있는 역량 배양
- 다) 학교 안전 관리의 체계성(계획, 준비, 실행, 평가, 피드백) 확보

2) 학교계획의 내용체계 (학교안전사고 예방 및 보상에 관한 법률 제4조)



3) 학교계획의 수립·시행

「학교안전사고 예방 및 보상에 관한 법률」 제4조제6항에 따라 학교안전사고 예방을 위한 학교계획을 학교운영위원회의 심의를 거쳐 수립·시행한다.

4) 학사일정별 연간 안전관리계획

구분	학사일정		안전교육	비상훈련 (상황에 따라 적절한 유형으로 실시)	시설관리
	교내	교외			
3월	학교안전계획 작성	수상안전교육 (3, 4학년)	학교 교내생활 안전교육	연간 훈련계획 설명회	매월 안전점검의 날
4월	과학의 날	수상안전교육 (3, 4학년) 현장체험학습 (6학년)	실험실습 안전교육	황사·미세먼지 훈련 체험학습활동 버스사고 대응 훈련	매월 안전점검의 날
5월		현장체험학습 (6학년)	재난 안전교육	재난대응 안전한국훈련 (화재 등 훈련 포함)	매월 안전점검의 날
6월	체험중심 안전교육-전교생		교내 안전사고 예방 지도		매월 안전점검의 날
7월	여름방학		물놀이 및 식중독 예방 교육	민방공훈련 (학기 중 상황 고려 실시)	매월 안전점검의 날
8월	개학		교내·외 안전사고 예방 지도		매월 안전점검의 날
9월			안전사고 예방 중점지도	화재 훈련	매월 안전점검의 날
10월		영어체험센터 (5학년)	교통 안전교육	체험학습활동 버스사고 대응 훈련	매월 안전점검의 날
11월			화재 예방 지도 강화	실험·실습안전 훈련	매월 안전점검의 날
12월			겨울철 관련 안전교육	민방공훈련 (학기 중 상황 고려 실시)	매월 안전점검의 날
1월~ 2월	졸업식, 종업식 겨울방학		종업식 전후 교내·외 안전교육		매월 안전점검의 날

※ 학사일정 및 안전교육 계획은 학교 사정에 따라 변경될 수 있음.

1) 목적

다문화 학생들을 위한 한국어 및 한국 문화 이해 교육을 통하여 다문화 학생들의 안정적인 학교생활 정착

2) 한국어 교육

- 가) 본교의 교육과정을 준용하되, 중도입국 자녀 등의 특성을 고려하여 한국어 및 한국문화 집중교육과정으로 편성·운영한다.
- 나) 교육과정은 학생의 수준에 맞추어 재편성하여 운영하고, 학생 및 학부모의 요구와 학교의 실정을 고려하여 교과 지도 과목을 결정한다.
- 다) 효율적인 교과 운영을 위하여 한국어학급 시간표를 사전에 편성한 후 나머지 원적학급의 시간표를 편성하며, 실정에 맞게 교과 지도 방향을 수립하여 운영한다.
- 라) 교과 지도는 기초 한글 및 한국어 해득을 목표로 한국어 듣기, 말하기, 쓰기, 읽기를 재구성하여 지도하고, 교과와 연계한 다양한 한국어 교육 프로그램 체험 기회를 제공한다.

2) 한국 문화 이해

- 가) 창의적 체험활동에 한국문화에 관한 활동 재량 편성·운영
- 나) 현장 체험 학습을 통하여 다양한 문화체험 학습의 기회를 제공
- 다) 학부모 및 동아리 교육기부 지원을 통해 한국문화체험 프로그램 운영

3) 학교 적응력 강화

- 가) 다문화학생과 일반학생의 어울림을 위한 원적학급 소속 시스템 운영
- 나) 학생의 생활 적응 정도에 맞춘 진급 시스템 적용

4) 한국어학급 운영 방법

- 가) 수준별 한국어 프로그램 계획 및 개별화된 교육과정 운영
 - 생활한국어 / 학습한국어 두 개 반 운영, 학생 개개인 수준에 맞게 진도 조절
- 나) 다문화 이해 및 체험 프로그램 실시
 - 존중, 이해 등 다문화에 대한 이해를 높이고 직접 체험할 수 있는 기회 제공
- 다) 학급별 창의적인 다꿈 행사 운영
 - 학급별로 한국 문화 또는 다른 나라의 문화를 소개하고 체험하는 기회 제공
- 라) 원적학급과의 연계
 - 원적학급 담임교사와 소통하여 학생 이해 자료 공유
 - 원적학급 복귀 후 지속적인 학생의 상태 확인

아

계기교육

1) 목적

계기교육을 통해 학생들에게 공동체 의식과 민주시민의식에 대한 확고한 신념을 갖도록 한다.

2) 방침

가) 해당 날짜나 주간에 실시하되, 아침시간이나 교과 및 창의적체험활동과 연계하여 지도하며 교육과정 내용 분석 후 계기교육 지도 요소를 선정한다.

나) 창의적 체험활동을 통해 실시할 경우, 학생 중심의 창의적 체험활동 교육과정 운영이 될 수 있도록 하며, 학생 수준과 학교, 학급, 주변 상황에 따라 재구성하여 지도한다.

다) 교사는 중립적인 시각을 유지하여 학생들이 올바른 가치관과 정체성을 형성할 수 있는 교육이 되도록 한다.

라) 획일적이고 고식적이며 만성화되지 않도록 하며, 학생들의 심신 발달 수준에 맞게 교육적 의의가 충분히 발휘될 수 있도록 지도한다.

3) 세부 추진 사항

순	행사명	행사 기간	지도 내용
1	3.1절	3.1~3.5	- 삼일정신의 참뜻과 전개과정 - 삼일절 국기 게양 방법 - 애국 애족 정신과 국가 발전을 위해 내가 할 수 있는 일 알기
2	식목일 (4.5)	4.1~4.5	- 식목의 필요성과 자연보호 정신 갖기 - 식수 요령을 알고 식목행사에 자발적으로 참여하기
3	과학의 날	4.18	- 과학의 날 유래와 취지 - 과학과 국가 발전 - 과학적 생활 태도
4	장애인의 날	4.19	- 장애이해교육, 장애의 의미와 종류 - 장애인을 보는 우리들의 바람직한 자세
5	법의 날	4.25	- 법의 필요성 - 규칙 지키기 - 준법정신 실천
6	어린이날 (5.5)	5.3	- 어린이날의 유래와 취지 - 어린이의 바른 태도 - 착한 어린이의 생활 실천

순	행사명	행사 기간	지도 내용
7	어버이날	5.8	- 어버이날의 유래 - 어버이의 은혜와 사랑 - 효도에 대한 마음가짐
8	스승의 날	5.14	- 스승의 날의 유래 - 스승의 정성과 사랑 - 스승의 은혜에 보답하는 길
9	현충일	6.5	- 현충일의 유래 - 국기 게양하는 방법 지도 - 순국선열에 대한 고마움 갖기
10	한국전쟁	6.25	- 6.25전쟁의 발발과정 - 분단된 현실을 극복하기 위해 우리가 할 수 있는 일 살펴보기
11	제헌절	7.17	- 제헌절의 의의 - 우리가 지킬 수 있는 준법정신 알아보기
12	광복절	8.14	- 광복절의 의의 - 조국의 광복을 위해 힘쓴 독립운동가 조사 - 독립운동에 힘쓴 분들께 감사하는 마음 갖기
13	추석	9.13	- 추석의 유래 - 추석 차례와 풍속 - 추석 명절 놀이하기
14	개천절	10.2	- 개천절의 의의 - 단군 신화 알아보기 - 국기 게양하는 방법 지도
15	한글날	10.8	- 한글날의 의의 - 세종대왕께 감사하는 마음 갖기 - 한글 사랑하는 마음 갖기
16	독도의 날	10.25	- 독도의 문화와 역사 이해 - 독도 수호 의식 갖기
17	설날	음력 1.1	- 설날의 유래 - 설날 차례와 풍속 - 설날 명절 놀이하기
18	정월 대보름	음력 1.15	- 정월대보름의 유래 - 정월대보름 풍속

4) 기대되는 효과

가) 학교교육과정과 연계하여 특정 주제에 대해 교육함으로써 기념일, 국경일, 명절 및 절기에 관련된 다양한 활동과 경험을 통하여 올바른 가치관과 정체성 형성

나) 우리 사회에서 중요시하고 있는 전통과 문화를 자연스럽게 습득하는 활동을 통하여 나라 사랑하는 마음 함양

자

학년말 교육과정 내실화

1) 목적

학년말 교과 진도 마무리 후(1월 종업식 및 졸업식 이전) 내실 있는 학사운영을 위함.

2) 기본방향

가) 학생들에게 적합한 교과연계 범교과교육 및 진로체험 프로그램 운영

나) 학생들의 꿈과 끼를 펼치는 예술활동 발표의 장 마련

다) 탄력성 있는 학년말 교육과정 운영을 통한 단축수업 운영

3) 세부 추진 계획

구분	학년	내용	시기	담당
교과서 재구성 프로젝트 학습 및 진로 프로그램	1학년	‘기초 문해력’ 향상을 위한 놀이 활동 중심 문자 지도	학년말 교과 진도 마무리 후	학급 담당
	2학년	책 읽기가 가장 좋아요 ‘도서관 활용 독서 입문기 교육’		
	3학년	그림책 읽기를 통한 생태감수성 교육		
	4학년	우리의 꿈과 끼를 펼쳐요		
	5학년	손으로 접으며 떠올려보는 교과서 속 우리 역사 유물(유물 종이 접기)		
	6학년	‘나는 멋진 중학생’		

4) 기대효과

가) 학년말 학사운영의 취약 시기를 활용함으로써 내실 있는 교육과정 운영

나) 학생 개개인의 특성을 반영한 프로그램을 운영함으로써 학생의 흥미와 기대를
만족시킬 수 있는 교육과정 운영

1) 목적

다양한 체험활동을 통하여 생활에서의 예술을 경험하여 심미적 감성인 육성

2) 기본방향

가) 자연의 아름다움을 체험하며 더 나아가 창의적으로 표현

나) 학교 노력중점 사업 ‘숲꿈 학교’ 운영을 통해 자연미를 느끼도록 함

다) 국악 교육을 통하여 예술적 감수성을 기르고 공동체 의식을 함양하게 함.

3) 세부 추진 계획

구분	내용	대상	시기	담당
조형 및 감상	놀이 활동 중심 예술 지도(숲체험과 연계) 자연환경과 동식물 관찰하기	1학년	연중	담당
	자연물을 활용하여 놀이하기 주제 그림책 읽기	2학년		
	자연물을 활용하여 숲을 즐기기 여름에 볼 수 있는 식물을 자세히 관찰하고 그림으로 표현하기	3학년		
	오감을 통한 생태예술놀이하기	4학년		
	그림책 읽고 자연물을 활용한 작품활동 하기	5학년		
	숲 아끼기 캠페인	6학년		
예술 강사 지원	국악 수업(국악 강사 활용)	1, 2학년		

4) 기대효과

가) 학교 주변 자연환경의 아름다움을 느끼며 생명의 소중함을 알고 애교심을 함양

나) 다양한 예술 활동을 통하여 미적 감수성 및 바른 인성 함양

카

식생활교육

1) 목적

바른 식생활 습관의 중요성과 가치를 알고 실천하고자 함.

2) 교육계획

가) 대상 : 전 학년 각 학급

나) 담당 : 영양교사

다) 내용 : 1~5학년 각 학급 대상으로 1시간씩 식생활 교육 실시

라) 연간 지도 계획

일시	학년반	교육 내용
5월 28일(화) 1교시	5-1	나트륨 줄이기
5월 29일(수) 2교시	5-2	
5월 30일(목) 2교시	5-3	
6월 25일(화) 2교시	4-1	편식의 문제점
6월 28일(금) 2교시	4-2	
6월 27일(목) 2교시	4-3	
7월 9일(화) 2교시	3-1	건강한 간식
7월 10일(수) 2교시	3-2	
7월 11일(목) 2교시	3-3	
9월 3일(화) 2교시	2-1	올바른 식습관
9월 4일(수) 2교시	2-2	
9월 5일(목) 2교시	2-3	
10월 29일(화) 2교시	1-1	급식 예절
10월 30일(수) 2교시	1-2	
10월 31일(목) 2교시	1-3	

※ 교육 일정 및 주제는 학교 사정에 따라 변경될 수 있음.

1) 방침

학생자치 활성화를 위한 시간을 확보하고, 학생들의 다양한 학교 참여의 기회를 확대함으로써 민주적인 학교 문화 만들기에 기여

2) 교육과정 내 학생자치 운영 계획

월	활동	내용
3월	◦3.8-학급어린이회 선거(2~6학년 1시간)	- 학생들이 중심이 되는 학급 어린이회 임원 선거
5월	◦5.3-어린이날 기념 행사(1시간)	- 어린이날 기념 학생회 주관 교육활동
6월	◦6.5-지구의 환경을 보호해요(1시간) ◦6.5-환경보호 캠페인 활동(1시간)	- 세계 환경의날(6월 5일) 기념 학생회 중심의 환경보호 공모전(학년당 1개 작품 선정) - 세계 환경의 날 기념 환경보호 캠페인
7월	◦7.25-여름방학식(1시간)	- 안전하고 건강한 여름방학을 위한 방학식 실시
8월	◦8.21-개학식(1시간) ◦8.30-학급어린이회 선거(2~6학년 1시간)	- 지나간 방학 기간을 되돌아보고 보람찬 2학기를 준비 - 학생들이 중심이 되는 학급 어린이회 임원 선거
10월	◦10.8-언어생활개선 행사(1시간)	- 한글날 기념 언어생활 개선 활동
12월	◦12.12-전교어린이회선거(3~5학년 2시간) ◦1.8-종업식(1~5학년 1시간) 및 졸업식(6학년 2시간)	- 내년 전교어린이학생회 조직 및 활동준비 - 안전하고 건강한 겨울방학을 위한 방학식 실시 및 6학년 졸업장 수여식

3) 전교어린이회 운영 조직도

위원장 : 전교 어린이 회장

- 전교 어린이 회의 진행
- 학생 자치 활동 총괄

부위원장 : 전교 어린이 부회장

- 회의 진행 보조 및 기록
- 회장을 도와 학생 자치 활동 수행

1팀	2팀	3팀	4팀
학급 어린이 임원	학급 어린이 임원	학급 어린이 임원	학급 어린이 임원
- 학생 자치 활동 기획 및 유인물 제작	- 학생 자치 캠페인 활동 - 학생 자치 활동 홍보	- 올바른 가치관과 생활 태도 형성 - 학교 폭력 예방 노력	- 깨끗하고 청결한 학교를 위한 활동 진행

4) 기대효과

- 가) 학생 중심의 학생자치 실시에 따라 민주적인 학교문화 정착
- 나) 학생들의 학교에 대한 주인의식 함양 및 책임감 정착

Ⅳ. 소통 평가 계획

1. 평가 목적
2. 평가 방침
3. 평가의 종류 및 실시 방법
4. 2022 개정 교육과정의
교과 활동 평가(1,2학년)
5. 2015 개정 교육과정의
교과 활동 평가(3~6학년)
6. 2022 개정 교육과정의
창의적 체험활동 평가(1,2학년)
7. 2015 개정 교육과정의
창의적 체험활동 평가(3~6학년)
8. 행동 발달 상황 평가
9. 학교 교육과정 평가

IV 소통 평가 계획

1

평가 목적

- 가. 아동들의 학력 실태를 평가 분석하여 학습목표 성취도를 확인하고 교육과정 운영 및 교수·학습 과정을 질적으로 개선할 자료로 활용하고자 하며 효율적이고 종합적인 학력 향상에 목표를 둔다.
- 나. 공동생활에 적응하여 민주 시민의 자질을 함양시키고 자기의 개성과 소질을 발견 신장할 수 있도록 한다.
- 다. 평가 과정 및 결과는 미래 사회에 대응하는 고등정신 능력을 신장시키고 아동의 전인적 성장을 돕기 위하여 활용한다.

2

평가 방침

- 가. 교과별 영역별 평가로 사고력, 탐구력, 실기 능력을 확대 적용한다.
- 나. 수행평가 및 태도 평가를 실시하여 교육의 질 평가에 주력한다.
- 다. 아동들의 잠재 능력을 발굴하기 위한 다양한 평가 방법을 실시한다.

3

평가의 종류 및 실시 방법

평가 종류		실시 방법	시기	주관
교과평가	기초학력진단평가	<ul style="list-style-type: none"> 2~6학년 학생을 대상으로 이전 학년도의 학습 내용중 기본적, 기초적 내용을 선별하여 진단보정시스템을 통해 실시 3학년은 책임교육학년으로 맞춤형 학업성취도 자율평가를 활용하여 진단 	3월	학교
	형성평가	<ul style="list-style-type: none"> 성취기준에 기반한 평가계획에 따라 교수학습 과정에서 학생들의 학습 진전도를 확인하고 그에 따른 피드백 제공 교과의 특성을 고려하여 선다형, 단답형, 완성형, 서논술형, 보고서, 발표, 토의토론, 실기 등의 다양한 평가 활용 	연중	학급
	총괄평가	<ul style="list-style-type: none"> 단위학교가 중심이 되어 학기 단위로 교과별 총괄평가 시행 학기 말에 단원이나 교과가 끝난 후 여러 학습목표 도달 수준을 확인할 수 있는 절대평가 방식으로 시행 4~6학년 학생을 대상으로 실시하고 필수 평가 과목으로 국어, 수학, 영어 지정 	학기	학교
행동발달평가		<ul style="list-style-type: none"> 태도 및 행동 관찰, 긍정적인 성장변화에 대하여 누가 문장으로 기술 	수시	학급

4

2022 개정 교육과정의 교과 활동 평가(1,2학년)

가. 바른 생활

- 1) 학생의 평가 결과는 교수·학습 결과나 효과 확인, 학생 맞춤형 수업 계획의 기초 자료, 학생이 자신의 학습에 대한 학습을 평가하는 자료로 활용할 수 있다.
- 2) 자기 평가, 동료 평가, 관찰 평가, 체크리스트, 실천 보고서 등 다양한 방법을 사용할 수 있다.
- 3) ‘우리는 누구로 살아갈까’영역을 평가할 때는 생활 습관 및 학습 습관 형성과 관련하여 규칙과 약속을 정하는 과정과 함께 스스로 정한 규칙을 실천하는지를 평가할 수 있다.
- 4) ‘우리는 어디서 살아갈까’영역을 평가할 때는 공동체와 관련하여 공동체를 위한 활동에 참여하는 태도의 적절성, 실천성, 자발성 등을 평가할 수 있다.
- 5) ‘우리는 지금 어떻게 살아갈까’영역을 평가할 때는 일시적인 평가에 집중하기보다는 학생이 스스로 하루를 관리하는 역량을 기를 수 있도록 일상과 연계하여 평가할 수 있다.
- 6) ‘우리는 무엇을 하며 살아갈까’영역을 평가할 때는 학생이 자신의 활동에 대한 주체성과 성찰, 타인을 이해하고 배려하는 것에 집중하여 평가할 수 있다.

나. 슬기로운 생활

- 1) 학생의 평가 결과는 교수·학습 효과 확인 자료, 학생 맞춤형 수업 계획의 기초 자료, 학생이 자신의 학습에 대한 학습을 평가하는 자료로 활용할 수 있다.
- 2) 탐구 활동 계획서와 보고서, 자기 평가, 동료 평가, 관찰 평가, 포트폴리오, 학습 성찰 보고서 등 다양한 평가 방법을 사용할 수 있다.
- 3) ‘우리는 누구로 살아갈까’영역을 평가할 때는 탐구 내용과 탐구 과정을 함께 평가할 수 있다.
- 4) ‘우리는 어디서 살아갈까’영역을 평가할 때는 탐구 활동을 하는 과정에서 평가를 진행할 수 있다.
- 5) ‘우리는 지금 어떻게 살아갈까’영역을 평가할 때는 다양한 하루의 모습을 비교하는 활동, 조사하는 활동, 낮과 밤의 모습을 설명하는 활동 등을 통해 탐구 내용과 탐구 기능을 동시에 평가할 수 있다.
- 6) ‘우리는 무엇을 하며 살아갈까’영역을 평가할 때는 생활 도구를 창의적으로 개선하는지, 친구들과 적극적으로 생각을 공유하는지, 독창적으로 생각하는지 등 관련 기능과 역량을 평가할 수 있다.

다. 즐거운 생활

- 1) 학생의 평가 결과는 교수·학습 효과 확인, 학생 맞춤형 수업 계획의 기초 자료, 학

생이 자신의 학습에 대한 학습을 평가하는 자료로 활용할 수 있다.

- 2) 작품 포트폴리오, 자기 평가, 동료 평가, 관찰 평가, 학습 성찰 보고서, 실연법, 작품 분석 등 다양한 방법을 사용할 수 있다.
- 3) ‘우리는 누구로 살아갈까’영역을 평가할 때는 학생이 놀이와 다양한 표현 활동에 적극적으로 참여하는지, 활동 자체를 즐기는지 등을 평가할 수 있다.
- 4) ‘우리는 어디서 살아갈까’영역을 평가할 때는 학생이 놀이와 다양한 표현 활동에 적극적으로 참여하는지, 활동 자체를 즐기는지 등을 평가할 수 있다.
- 5) ‘우리는 지금 어떻게 살아갈까’영역을 평가할 때는 지금을 건강하고 안전하게 살아가는 모습과 계절에 따른 놀이 또는 전래 놀이를 즐기며 참여하는 모습 등을 평가할 수 있다.
- 6) ‘우리는 무엇을 하며 살아갈까’영역을 평가할 때는 일상적인 것을 다르게 보고 새롭게 만드는 모습이나 스스로 놀이를 만들고 변형하여 즐기는 모습 등을 평가할 수 있다.

라. 국어

- 1) 학습자가 ‘국어’에서 학습한 내용을 실제 언어생활에 적용하는 역량을 평가하기 위해 다양한 방식의 수행평가를 활용할 수 있다.
- 2) 학습자가 ‘국어’의 학습 내용을 깊이 있게 이해하고 탐구하는 능력을 갖추었는지를 평가하기 위해 서·논술형 평가를 활용할 수 있다.
- 3) 교사 주도적인 평가 외에도 학습자가 평가의 주체가 되는 자기 평가나 동료 평가를 적극적으로 활용하고, 인지적 영역의 평가와 정의적 영역의 평가가 조화를 이룰 수 있도록 한다.
- 4) 상시적이고 누적적인 평가를 통해서 기초학력에 도달하지 못할 가능성이 있는 학습자를 사전에 파악하여 적시에 지원하고, 평가의 과정과 결과에 대한 충분한 피드백을 제공한다.
- 5) ‘듣기·말하기’영역에서는 듣기와 말하기를 유기적으로 통합하여 구어 의사소통에 적극적이고 협력적으로 참여하는 데 필요한 능력과 상대를 배려하고 공감하는 소통 태도를 중점적으로 평가한다.
- 6) ‘읽기’영역에서는 교과서의 제재뿐 아니라 교과서 밖의 적절한 제재도 활용하여 실제적인 읽기 능력과 읽기 태도, 다양한 독서 경험 등을 종합적으로 평가하는 데 중점을 둔다.
- 7) ‘쓰기’영역에서는 상황 맥락과 사회·문화적 맥락을 고려하여 글을 쓰는 능력과 긍정적이고 적극적인 쓰기 태도에 중점을 두어 평가한다.
- 8) ‘문법’영역에서는 문법 지식을 단순 암기하는 데 그치지 않고 국어의 구조와 문법의 작동 원리를 파악하고 이를 생활 속에 적용, 실천할 수 있도록 문법 지식의 이해와 탐구 및 적용 능력에 중점을 두어 평가한다.
- 9) ‘문학’영역의 평가는 문학 영역의 지식을 이해하고 문학 작품을 해석, 감상, 비평

하며 문학 작품을 창작할 수 있는 능력에 중점을 두어 평가한다.

- 10) ‘매체’영역에서는 상황 맥락과 사회·문화적 맥락을 고려하여 매체를 수용하고 생산하는 능력과 능동적인 태도에 중점을 두어 평가한다.

마. 수학

- 1) 과정을 중시하는 평가를 실시할 때는

가) 성취기준을 중심으로 지식·이해, 과정·기능, 가치·태도 범주를 평가 요소로 구체화한다.

나) 교수·학습과 연계하여 적절한 평가 도구와 준거를 개발하고 평가를 실시한다.

다) 평가 결과에 기반하여 학생의 학습 정보 및 수행 과정을 학생과 학부모에게 환류한다.

- 2) 수학 교과 역량을 평가할 때는

가) 문제해결 역량의 평가는 수학의 개념, 원리, 법칙을 문제 상황에 적절히 활용하는지, 주어진 조건과 정보를 분석하고 적절한 해결 전략을 탐색하여 해결하는지, 문제해결 과정을 돌아보며 절차에 따라 타당하게 결과를 얻어내고 이를 반성하는지, 적극적이고 자신감 있게 문제해결에 참여하는지, 적절한 방법을 찾기 위해 끈기 있게 도전하는지 등을 고려한다.

나) 추론 역량의 평가는 수학의 개념, 원리, 법칙을 이해하는지, 논리적으로 절차를 수행하는지, 수학적 지식을 다양한 방법으로 탐구하는지, 관찰에 근거하여 추측하고 일반화를 할 수 있는지, 추측의 근거를 제시하는지, 타당한 정당화를 하는지, 수학에 대한 흥미와 관심을 갖는지, 체계적으로 사고하려는 성향이 있는지, 수학적 증거와 논리적 근거를 바탕으로 비판적으로 사고하는 태도를 갖는지 등을 고려한다.

다) 의사소통 역량의 평가는 수학 용어, 기호, 표, 그래프 등 수학적 표현을 이해하고 정확하게 사용하는지, 적절한 수학적 표현을 선택할 수 있는지, 수학적 표현 간에 변환을 할 수 있는지, 수학적 아이디어나 수학 학습 과정 및 결과에 대해 표현하고 다른 사람의 견해를 이해하는지, 수학적 표현의 편리함을 인식하는지, 타인을 배려하고 의견을 존중하는지 등을 고려한다.

라) 연결 역량의 평가는 영역이나 학년(군) 내용 사이에서 개념, 원리, 법칙을 적절하게 관련지어 이해하는지, 수학의 개념, 원리, 법칙을 연계하여 새로운 지식을 생성할 수 있는지, 수학을 실생활이나 타 교과 지식, 기능, 경험에 적용할 수 있는지, 실생활이나 타 교과 지식, 기능, 경험을 수학적으로 해석할 수 있는지, 수학을 바탕으로 창의적으로 관련성을 찾을 수 있는지, 수학의 유용성을 인식하는지 등을 고려한다.

마) 정보처리 역량의 평가는 자료와 정보를 목적에 맞게 수집하고 변환하고 정리하는지, 자료를 바탕으로 도출한 결론이 적절한지, 교구나 공학 도구를 적절하게 활용하는지, 수학적 근거를 바탕으로 합리적으로 의사 결정하는 태도를 갖는지

등을 고려한다.

3) 학생의 수학 학습 과정과 결과는 다양한 평가 방안을 사용하여 양적 또는 질적으로 평가한다.

가) 지필평가는 수학 내용 체계의 지식·이해, 과정·기능을 평가하는 데 활용할 수 있고, 선택형, 단답형, 서·논술형 등의 다양한 문항 유형을 사용할 수 있다.

나) 프로젝트 평가는 학생 스스로 특정 주제나 과제를 탐구하고 해결하기 위해 계획을 수립하고 수행하는 과정과 그 결과물을 평가하는 방안으로, 수학 내용 체계의 세 범주를 종합적으로 평가할 때 활용할 수 있다.

다) 포트폴리오 평가는 학생의 성장에 대한 정보를 얻기 위해 수학 학습 수행과 그 결과물을 일정 기간 수집하여 평가하는 방안으로, 수학 교과 역량의 발달을 종합적으로 평가할 때 활용할 수 있다.

라) 관찰 평가, 면담 평가, 구술 평가는 학생 개인 및 소집단을 관찰, 학생과의 질의응답, 학생의 발표를 통해 평가하는 방안으로, 학생의 사고 방법, 수행 과정, 수학 내용 체계의 가치·태도 등을 평가할 때 활용할 수 있다.

마) 자기 평가는 학생 스스로 자신의 학습 과정과 결과를 평가하는 방안으로, 수학 내용의 이해와 수행 과정, 문제해결과 추론 과정의 반성, 자신의 생각 표현, 수학 내용 체계의 가치·태도 등을 평가할 때 활용할 수 있다.

바) 동료 평가는 동료 학생들이 상대방을 서로 평가하는 방안으로, 협력 학습 상황에서 학생 개인의 역할 수행이나 집단 활동의 기여를 평가할 때 활용할 수 있다.

4) 교구나 공학 도구를 활용하여 평가할 때는

가) 성취기준의 도달 여부를 판단하는 데 교구나 공학 도구의 사용이 효과적인 경우 이를 활용한 평가를 실시할 수 있다.

나) 교구나 공학 도구를 활용하여 평가할 때는 교구나 공학 도구의 기능 및 조작이 아닌 수학 내용의 탐구 과정을 평가한다.

5) 온라인 수학 교수·학습 환경에서 평가할 때는 다음 사항을 고려한다.

가) 온라인 수학 학습에서는 학생의 활동에 근거한 구체적인 자료를 사용하여 평가한다.

나) 온라인 학습 플랫폼이나 학습 관리 시스템을 이용하여 학생의 수행 과정을 관찰하고 개별 맞춤형으로 환류할 수 있다.

다) 학생의 접속 환경 미비로 인한 불참 시 기회 부여 등에 대해 방안을 마련하고 형평성의 문제가 제기되지 않도록 사전에 안내한다.

5

2015 개정 교육과정의 교과 활동 평가(3~6학년)

가. 국어

- 1) ‘국어’ 교육과정과 연계하여, 평가 내용의 균형, 평가 방법 및 평가 도구의 타당성, 신뢰성, 적절성 등을 고려하여 평가 계획을 수립한다.
- 2) 학습자의 국어 능력의 신장을 판단하고, 교수·학습 방법 및 평가 도구 개선에 기여할 수 있도록 학습 과정과 결과를 균형 있게 평가한다.
- 3) 학습자의 국어 능력의 발달 정도를 판단하고 교육 활동을 개선하는 데 ‘국어’ 평가 결과를 활용한다.

나. 사회

- 1) 지필 평가 외에 면접, 토론, 논술, 관찰, 활동 보고서, 포트폴리오 등을 통한 다양한 평가가 이루어질 수 있도록 한다.
- 2) 선택형 평가를 실시하더라도 단순한 결과적 지식 습득의 여부보다는 기본 개념 및 원리의 이해와 더불어 이러한 지식 및 정보의 획득 과정과 활용 능력을 평가하도록 한다.
- 3) 사고력 신장이나 가치·태도의 변화를 평가하기 위하여 양적 자료와 더불어 질적 자료를 수집, 활용하여 평가하도록 한다.
- 4) 발표, 토론, 역할 놀이, 시뮬레이션 등 개인 및 집단 활동에 대한 관찰이나 면접과 같은 평가 방법을 활용하여 문제 및 갈등 해결 능력, 공감 능력, 친사회적 행동 실천 능력 등을 평가한다.
- 5) 자료를 분석·해석하고, 복합적이고 단계적으로 사고하는 것을 측정할 수 있는 평가 방법을 고안한다.

다. 도덕

- 1) 도덕 수업을 통해 도달하고자 하는 도덕성의 인지적, 정의적, 행동적 요소에 대해 통합적으로 평가한다. 인지적 요소에서는 도덕적 가치·덕목의 의미에 대한 이해, 도덕적 사고력과 판단력, 가치 판단의 합리성 등을 평가한다. 정의적 요소에서는 도덕적 감정의 적절한 절제력과 표현력, 도덕적 민감성과 열정성 등을 평가한다. 행동적 요소에서는 도덕적 가치·덕목과 예절 및 준법에 대한 행위 기능과 실천의 습관화 등을 평가한다. 인지적, 정의적, 행동적 요소가 각각 학습되고 발달되었는지를 적절히 평가하고 조화로운 발달을 통합적으로 평가할 수 있도록 한다.
- 2) 평가 목표와 내용 특성, 학생 개인의 인지, 정서, 도덕성 발달 정도와 도덕 학습의 성취 수준 등을 면밀히 분석하여 이에 적합한 평가 방법을 활용함으로써 학생들의 도덕성 및 인성을 발달시키는 데 기여할 수 있도록 한다. 평가 방법과 기법 및 도구를 사용할 때는 그것의 주된 용도와 장단점을 살펴 가장 적합한 것을 선택하여

활용하도록 한다. 도덕과의 특성을 반영하여 도덕적 지식과 판단력, 도덕적 민감성, 도덕적 문제에 대한 창의적이고 타당한 문제 해결 방안 모색, 도덕적 실천 의지와 실천 기능 등이 포함되도록 한다.

- 3) 다양하고 창의적인 평가 방법과 기법 및 도구를 적절히 활용하여 객관적이고도 신뢰성 있는 평가를 실시한다. 선택형과 서술형을 포함한 지필 평가, 행동 관찰, 자기 평가, 구술·논술 평가, 포트폴리오, 토론 및 발표에 대한 평가, 상호 평가 등 다양한 방법을 활용하여 도덕성과 인성을 종합적으로 평가하도록 한다.
- 4) 평가 내용과 방법이 교육 내용과 일치하도록 한다. 평가 내용과 방법은 도덕과에서 강조되고 있는 도덕적 성찰 및 탐구 능력, 즉 도덕함의 제고와 밀접한 관련이 있어야 한다. 도덕과 평가에서 활용하는 선택형 문항, 서술형 및 논술형 문항을 제작할 때에는 수업 목표와 평가 목표의 일치, 학습 내용과 문항 내용의 일치, 학습 내용과 문항 내용의 초점 일치, 교육 내용의 중요도와 문항 수준의 일치를 확인하도록 한다. 특히 문항 내용과 기술하는 언어가 학생들의 발달 수준에 적합하도록 한다.
- 5) 성취기준을 평가의 기준으로 활용한다. 성취기준은 도덕 수업 내용의 범위와 수준, 도덕 수업을 통해 학생들이 성취해야 할 여러 기능, 평가의 목표와 초점, 문항 내용의 범위와 깊이를 정하는 준거가 된다. 따라서 평가 목표의 구체화, 문항 내용의 범위와 수준, 문항 정답률 설정, 문항 배점 결정의 기준으로 활용하도록 한다.
- 6) 평가 결과는 학생들의 인성과 도덕성 발달을 도모하고 교수·학습을 개선하는 데 필요한 자료로 활용한다. 즉, 평가 결과는 수업 목표의 도달 및 수업 내용의 성취 여부를 파악하고 이에 따른 앞으로의 수업 목표와 내용, 교수·학습 계획과 방법 등 전반적인 도덕 수업 활동을 개선하는 데 활용한다. 또한 교사의 자기 평가와 자기 성찰에 이용할 수 있다.

라. 수학

- 1) 수학과 평가는 학습 결과 평가뿐만 아니라 과정 중심 평가도 실시하여 종합적인 수학 학습 평가가 될 수 있게 한다.
- 2) 수업의 전개 국면에 따라 진단평가, 형성평가, 총괄평가를 적절히 실시하되, 지속적인 평가를 통해 다양한 정보를 수집하고 수업에 활용한다.
- 3) 학생의 수학 학습 과정과 결과는 지필 평가, 프로젝트 평가, 포트폴리오 평가, 관찰 평가, 면담 평가, 구술 평가, 자기 평가, 동료 평가 등의 다양한 평가 방법을 사용하여 양적 또는 질적으로 평가한다.
- 4) 평가 내용이나 방법에 따라 학생에게 계산기, 컴퓨터, 교육용 소프트웨어 등의 공학적 도구와 다양한 교구를 이용할 수 있게 한다.

마. 과학

- 1) 과학의 핵심 개념을 이해하고 적용하는 능력을 평가한다.

- 2) 과학적 사고력, 과학적 탐구 능력, 과학적 문제 해결력, 과학적 의사소통 능력, 과학적 참여와 평생 학습 능력 등과 같은 과학과 핵심역량을 평가한다.
- 3) 과학에 대한 흥미와 가치 인식, 과학 학습 참여의 적극성, 협동성, 과학적으로 문제를 해결하는 태도, 창의성 등을 평가한다.
- 4) 평가는 선다형, 서술형 및 논술형, 관찰, 보고서 검토, 실기 검사, 면담, 포트폴리오 등의 다양한 방법을 활용한다.
- 5) 평가는 창의융합적 문제 해결력 및 인성과 감성 함양에 도움이 되는 소재나 상황들을 적극적으로 발굴하여 활용한다.
- 6) 평가는 개별 평가와 더불어 협동심을 함양하기 위한 모둠 평가를 실시한다.
- 7) 타당도와 신뢰도가 높은 평가가 될 수 있도록 가능하면 공동으로 평가 도구를 개발하여 활용한다.
- 8) 평가는 설정된 성취기준에 근거하여 실시하고, 그 결과를 학습 지도 계획 수립과 지도 방법 개선, 진로 지도 등에 활용한다.
- 9) 평가는 평가 계획 수립, 평가 문항과 도구 개발, 평가의 시행, 평가 결과의 처리, 평가 결과의 활용 등의 절차를 거쳐 실시한다.

바. 실과

- 1) 평가는 교육목표의 성취를 중심으로 학습자의 학업 능력을 타당하고 신뢰성 있게 평가해야 한다. 이를 위해서 교육과정에 제시된 성취기준에 근거하여 평가 계획을 설정하도록 한다.
- 2) 평가에서는 지적, 정의적, 기능적 영역에서 모든 영역이 균형 있게 평가될 수 있도록 계획하되 다음과 같은 사항에 중점을 두어 평가한다.
 - 가) 기본적인 개념이나 원리, 사실 등의 기초 지식과 배경지식의 이해 능력
 - 나) 비판적 사고 능력, 의사결정능력, 창의력 등을 활용한 실천적문제해결능력
 - 다) 실험·실습 방법과 과정에 따른 실천적 수행 능력
 - 라) 학습 내용을 실생활에 적극적으로 적용해 보려는 실천적 태도
- 3) 평가의 내용은 교육과정에 제시된 성취기준의 범위와 수준에 근거하되, 다양한 교수·학습 과정과 결과에서 산출된 자료를 활용하여 교수·학습과의 연계를 강화한다.
- 4) 실험·실습의 평가는 세부적인 평가 기준을 사전에 제시하고 평가하되, 산출물 평가뿐만 아니라 포트폴리오, 관찰용 점검표, 학생용 자기 평가, 동료 평가 등을 활용하여 과정 중심 평가 및 수행 능력을 평가한다.
- 5) 견학이나 조사 등의 평가에서는 학생들의 보고서를 통해 평가하되, 지역 및 학교의 여건, 학생의 흥미 등을 종합적으로 고려하여 평가한다.
- 6) 평가 목적, 평가 내용이나 영역, 평가 결과 활용 등을 종합적으로 고려하여 검사 도구를 제작·적용하고, 점수를 산출하는 양적 평가와 수량화되지 않은 다양한 형태의 자료를 수집하여 평가하는 질적 평가를 적절하게 활용하도록 한다.
- 7) 학습자의 학업 성취를 위한 평가 결과는 학생의 평정 점수 외에 학생의 자기 진단

을 위한 자료 및 학업 개선의 자료로 활용하며, 궁극적으로 학생의 적성 파악 및 진로 지도의 기초 자료로 활용하도록 한다.

사. 체육

- 1) 평가는 교육과정과의 연계성, 평가 내용의 균형성, 평가 방법의 타당성과 신뢰성을 확보하여야 하며, 핵심역량과 개인차를 고려한 성취기준을 수립하여 적용하도록 한다.
- 2) 평가 내용은 교육과정 내용 요소를 바탕으로, 수업 목표와 학습 내용에 제시된 요소뿐만 아니라 신체활동에 내재된 핵심역량에 대한 학습 내용을 고루 포함한다.
- 3) 평가의 범위는 교수·학습 활동을 통해 지도된 전체 영역을 대상으로 실시하되, 내용 영역에 따라 평가 비중을 달리할 수 있다. 단, 평가 내용의 균형성을 위해 특정 내용에 편중되지 않도록 유의한다.
- 4) 평가는 내용과 방법에 있어 구체성을 확보하여야 한다. 즉, 교육 내용 및 방법에 적합한 평가가 이루어질 수 있도록 단위 교수·학습 계획을 면밀히 검토하고 이에 상응하는 평가 내용과 시기, 도구 및 방법을 구체적으로 계획하여야 한다. 이를 위해 교수·학습 계획 단계에서 평가 계획표를 함께 작성하여 활용한다.
- 5) 평가를 위한 성취기준 및 성취수준은 해당 평가와 관련된 교육과정 성취기준과 단위 학교 수업 내용을 바탕으로 개발한다.
- 6) 평가에 적용하는 성취기준은 독립적 혹은 통합하여 선정할 수 있다. 예를 들어, 경기 수행을 위하여 경기 기능의 과학적 원리를 적용하며, 경기 방법을 연습하고, 수행 중 페어플레이를 발휘하는 성취기준 각각을 혹은 이를 통합한 성취기준을 선정할 수 있다.
- 7) 성취수준은 점수화 및 등급화를 위한 기능의 단순 분류나 기록의 명시보다는 영역 별 내용 요소에 따른 기능의 도달 정도를 구체적으로 나타낼 수 있는 행동 수준으로 진술하고, 평가 등급은 양적 요소와 질적 요소를 모두 포함하여 각각의 수준에 맞게 진술되도록 한다.
- 8) 동일한 목표 성취 행동으로 된 성취기준 및 성취수준을 적용하기보다는 주어진 과제에 대한 수행 능력 및 변화 정도를 목표의 수준에 따라 서로 다르게 평가하여 이를 통해 차후 교수·학습 내용에 대한 참여 동기를 높이고, 개개인의 신체활동 실천에 도움을 줄 수 있도록 한다.
- 9) 평가 방법은 학습 목표 및 평가 목적에 적합하게 선정하도록 한다. 다양한 평가 방법의 특징과 장단점을 파악한 후 학생의 특성과 수준을 고려하고, 다양한 평가 목적(학습의 과정 또는 결과에 대한 평가, 학생의 학습 성취도 파악, 교수·학습 과정의 개선 등)을 고려하여 가장 적합한 평가 방법을 선정한다.
- 10) 평가 도구는 기존의 체육과 평가에서 활용되고 있던 것을 사용하거나 새로 개발하여 사용할 수 있다. 기존의 평가 도구를 그대로 혹은 수정하여 사용할 때에는 평가 도구의 용도 및 특성과 검사 도구의 신뢰도, 타당도 등을 구체적으로 검토한 후

선택해야 한다. 그리고 교사(학년 또는 체육 교과 협의회 포함)가 새로운 평가 도구를 직접 개발하기 위해서는 평가 대상, 평가 시기, 평가 장소, 채점 방식, 시설 및 장비, 평가 인원 등을 고려하도록 한다.

아. 음악

- 1) 음악과의 평가는 교과 성격과 교수·학습 내용에 따른 타당하고 신뢰성 있는 다양한 평가 방법을 활용함으로써 음악과 교육과정의 목표를 구현할 수 있는 평가가 되도록 한다.
- 2) 평가는 교육과정의 범위와 수준에 근거하여 계획한다.
- 3) 평가의 범위와 수준은 단위별(지역, 학교급, 학교 등)로 학생과 학교의 상황을 고려하여 선택할 수 있다.
- 4) 평가 계획을 구체적으로 수립하여 학년 초 또는 학기 초에 평가의 내용, 기준 및 방법을 학생에게 예고한다.
- 5) 학습한 내용을 바탕으로 학생의 학업성취도를 평가하되, 학습 과정에서 관찰되는 행동과 태도의 변화 등도 반영한다.
- 6) 각 영역의 성격과 내용을 충실하게 반영하되, 실제로 수업을 통해 다루어진 내용에 대해 평가함으로써 타당성과 신뢰성이 높은 평가가 되도록 한다.
- 7) 실기 평가의 내용, 과제, 매체 등은 학생과 학교의 상황을 고려하여 다양하게 제시하고, 가능한 한 선택의 기회를 부여할 수 있도록 한다.
- 8) 평가 결과는 교수·학습 계획과 수업 방법 개선을 위한 자료로 활용하고, 성취기준을 달성하는 데 어려움이 있는 학생들을 위해 별도의 학습 지도 계획 및 방법을 개발하기 위한 자료로 활용한다.

자. 미술

- 1) 미술 교과 역량에 기반한 과정 중심, 수행 중심의 평가를 계획하고 실행한다.
- 2) 평가 목표와 내용은 미술 교과 역량, 교육과정의 내용 체계와 성취기준을 근거로 설정하되 학습자의 성취 수준을 고려한다.
- 3) 평가 내용이 특정한 영역에 편중되지 않도록 하고, 영역별 특성을 고려한 다양한 평가 방법을 구안하여 적용한다.
- 4) 학습자의 태도, 학습 과정, 학습 결과가 고루 평가되며, 인지적, 심동적, 정의적 요소가 균형 있게 평가되도록 계획하고 실행한다.
- 5) 평가 기준을 학습자에게 미리 제시하여 평가의 객관성과 신뢰성을 높인다.
- 6) 평가 목표, 평가 내용, 평가 상황 등을 고려하여 서술형 및 논술형 검사법, 관찰법, 발표 및 토론법, 자기 평가 및 동료 평가 보고서법, 연구보고서법, 감상문, 포트폴리오법 등의 평가 방법을 적절하게 활용한다.
- 7) 개별 평가와 모둠 평가를 적절하게 활용하되, 모둠 평가 시 개인의 역할과 비중을 고려하여 평가 기준과 방법 등을 선정한다.

- 8) 교사의 학생 평가 외에 학습자 스스로 자신의 능력이나 학습 단계를 점검하고 성찰할 수 있는 기회를 제공한다.
- 9) 평가 결과는 학습자 개인별 성장 수준을 파악하고, 교수·학습 방법을 개선하며, 진로 지도를 하는 데 활용한다.

차. 영어

- 1) 영어과 평가의 원리를 반영하여 평가 계획을 세운다.
- 2) 평가 목적을 달성하고 그 효과를 극대화하기 위해 사전에 준비하고 계획한다.
- 3) 교수·학습 활동과 평가를 연계하여 학습 과정과 성취기준 도달 여부를 평가한다.
- 4) 창의적 사고력 계발 및 인성 함양에 도움이 되도록 다양한 평가 방법을 구안하여 평가를 계획한다.
- 5) 학습자의 통합적인 영어 능력을 신장시킬 수 있도록 듣기, 말하기, 읽기, 쓰기의 개별 기능에 대한 평가뿐 아니라 두 가지 이상의 기능을 통합한 평가도 적절히 실시한다.
- 6) 평가의 목적과 종류, 학습자의 수준에 따라 적절한 평가 방법을 사용한다.
- 7) 언어 및 배경지식, 의사소통 전략 등을 활용할 수 있는 평가 방법을 사용한다.
- 8) 영어과 평가 내용에 있어서는 영어에 대한 이해 및 영어 사용 능력을 평가할 수 있다.
- 9) 표현기능(말하기, 쓰기) 평가는 수행평가를 통해 가급적 직접 평가를 활용한다.
- 10) 평가 문항 제작, 평가의 시행과 채점에서 적절한 신뢰도를 유지하도록 한다.
- 11) 학습자가 영어 능력을 충분히 발휘하도록 다양한 평가 방법을 사용한다.

6

2022 개정 교육과정의 창의적 체험활동 평가(1,2학년)

가. 학생 평가 계획의 수립

- 1) 창의적 체험활동의 평가는 창의적 체험활동의 교육 목표에 비추어 적합하게 이루어지도록 한다.
- 2) 평가 목표의 설정, 평가 기준의 선정, 평가 방법의 구체화, 평가 실시와 평가 결과의 기록, 평가 결과의 해석 및 활용 등의 절차를 고려한다.
- 3) 창의적 체험활동의 영역 또는 활동별로 평가 관점을 마련하고 평가 기준을 작성, 활용한다.

나. 학생 평가의 방법과 기록

- 1) 일화 기록법, 체크리스트법, 평정 척도법 등 학생의 활동 상황에 대한 관찰, 의식·태도 조사, 자기 평가, 상호 평가 등 질문지 등을 활용한 조사, 작품 평가, 활동의 기록 분석, 작문, 소감문 분석 학생의 작품과 기록에 대한 분석, 교사 간 의견 교환 등의 다양한 평가 방법을 활용할 수 있다.
- 2) 학생의 활동 실적, 성장의 정도, 행동의 변화, 특기 사항 등의 평가 결과를 학교생활기록부에 기록한다.
- 3) 학생 개개인의 성장, 발달, 변화를 평가하여 그 결과를 학생의 소질과 잠재력의 계발을 돕는 자료로 활용한다.

다. 교육과정 평가와 질 관리

교육과정의 질 관리를 위해 준비 및 설계, 운영, 결과의 측면에서 창의적 체험활동 교육과정을 평가하고, 창의적 체험활동 교육과정에 대한 평가 결과는 이후 창의적 체험활동 교육과정을 개선하기 위한 자료로 활용한다.

7

2015 개정 교육과정의 창의적 체험활동 평가(3~6학년)

가. 학생 평가 계획의 수립

- 1) 창의적 체험활동의 평가가 창의적 체험활동의 교육 목표에 비추어 적합하게 이루어지도록 평가 계획을 수립한다.
- 2) 평가 목표의 설정, 평가 기준의 선정, 평가 방법의 구체화, 평가 실시와 평가 결과의 기록, 평가 결과의 해석 및 활용 등의 절차를 고려한다.

- 3) 창의적 체험활동의 영역별로 평가 관점을 마련하고 참여도, 협력도, 열성도 등이 골고루 반영되도록 평가 기준을 작성, 활용한다.

나. 학생 평가 기록

- 1) 활동 상황의 관찰(일화 기록법, 체크리스트법, 평정 척도법), 질문지를 이용한 조사(의식·태도 조사, 자기 평가, 상호 평가), 학생의 작품과 기록(작품 평가, 활동의 기록 분석, 작문, 소감문 분석), 교사 간 의견 교환 등의 다양한 평가 방법을 활용할 수 있다.
- 2) 영역에 대하여 평가를 수행하고 평가 결과를 문장으로 기술한다.
- 3) 학생의 활동 실적, 진보의 정도, 행동의 변화, 특기 사항 등의 평가 결과를 학교생활기록부에 기록한다.

다. 학생 평가의 활용

학생 개개인의 성장, 발달, 변화를 평가하여 그 결과를 학생의 소질과 잠재력의 계발을 돕는 자료로 활용한다.

8

행동 발달 상황 평가

가. 기본 방향

- 1) 학생들의 행동발달 상황은 정의적 영역과 기본생활 습관의 정착에 중점을 두어 평가한다.
- 2) 행동을 통한 심리적 발달과정을 중시하며 목표 지향적인 평가 방법에 의하여 수시 관찰 내용을 누가 기록하여 종합적으로 평가한다.
- 3) 지나친 분석적 접근을 지양하고 개개인의 통합된 행동 특성에 관심을 갖고 평가한다.
- 4) 직접 관찰할 수 있는 구체적인 장면을 통하여 평가함으로써 평가 결과의 타당성과 객관성을 높인다.
- 5) 평가자의 가치 기준을 개입시키지 않고 평정척도에 준하여 학년 정도와 현장 실정을 감안하여 가급적 일정 기준에 따라 평가한다.
- 6) 행동 발달 상황은 행동 특성을 구분하여 평가한다.
- 7) 학생의 행동 특성을 행동 덕목에 따라 평가한다.
- 8) 관찰, 면담, 자기보고 등 다양한 평가 방법을 적용하여 종합한 것을 문장으로 서술한다.

나. 행동 발달 상황 평가 항목

덕목	행동 특성	덕목	행동 특성	덕목	행동 특성
근면성	열중하여 일을 한다.	책임감	책임감이 강하다.	자주성	생각을 적극적으로 발표
	자기가 해야 할 일을 스스로 한다.		자기의 언행에 책임을 진다.		남의 꿈에 빠져 행동하는 일이 없다.
	어떤 일이든 꾸준히 한다.		부탁받은 일은 꼭 한다.		일을 스스로 계획하고 실천한다.
협동성	서로 도와 가며 일을 한다.	준법성	규칙을 잘 지킨다.	창의성	문제 해결에 대한 다양한 의견을 낸다.
	집단 의사에 따른다.		공공시설이나 도구를 바르게 쓴다.		과학적인 사고를 한다.
	개인의 이익보다 집단의 이익을 앞세운다.		기본생활 습관을 잘 지키고 실천한다.		독창적인 표현활동을 한다.
봉사성	다른 사람을 위해 일을 하려고 한다.	정직성	거짓말을 하지 않는다.	지도성	친구들로부터 신뢰를 받고 있다.
	어려운 사람을 돕는다.		공정하게 행동한다.		여러 사람의 의견을 잘 수렴한다.
	다른 사람이 싫어하는 일도 즐겁게 한다.		부정한 일을 하지 않는다.		집단 활동을 잘 이끌어간다.

다. 평가 방법

- 1) 행동 덕목에 따른 행동 장면은 교과학습상황, 학교일과 상황, 특별활동상황 등을 고려하여 수시 관찰 평가하며 학습평가기록부에 기록한 후 학기말에 발달 상황을 종합 기술한다.
- 2) 행동발달상황을 기록할 때는 행동발달상황에 나타난 행동 특성 중에서 잘 하고 있는 행동이나 고쳐야 할 행동을 근간으로 하여 긍정적인 면을 기술한다.

가. 목적

- 1) 교육공동체의 전문성과 책무성, 자율성을 바탕으로 한 학교평가 실시
- 2) ‘계획-실천-평가-환류’의 선순환 체제 정착을 통한 자발적이고 지속적인 혁신 유도
로 ‘학생중심 미래교육’실현

나. 학교평가 지표 선정

영역	평가지표
공통 지표	시디지텔 수업 활성화(기반 구축, 에듀테크 활용 역량 강화 등)
	수업혁신(수업 전문성 신장 연수 이수, 수업나눔 실천 등)
	교육활동 보호(교원 업무 경감 노력, 교육활동 침해 예방 교육 실시 등)
	학력신장 노력(맞춤형 학업성취도 자율평가 참여, 기초학력 진단 및 수준별 맞춤형 교육 내실화 등)
	진로·진학 교육 활성화

영역		평가지표	선택
선택 지표	미래	체육·예술교육 활성화	6
	책임	독서·인문교육 강화	6
		문화다양성교육 활성화	6
	안전	학교폭력예방교육 및 생활교육 강화	5
		교육격차 해소를 위한 교육복지 구현	4
	자치	학생자치활동 강화	5
		교육활동 전념을 위한 행정 지원	5
	공동체	생태전환교육 활성화	5
		인성교육 활성화	4
	협력	연계 교육과정 활성화	6

다. 기대 효과

- 1) 교육공동체의 전문성과 책무성, 자율성을 바탕으로 한 학교평가를 학교교육계획에 반영하여 학교의 교육력 제고
- 2) ‘계획-실천-평가-환류’의 자발적이고 지속적인 학교교육의 혁신으로 교육공동체의 만족도 향상