

Pre-learning Prevention Education

국가평생교육진흥원 전국학부모지원센터

선행학습 예방교육





01 / 「공교육정상화법」의 이해

공교육 정상화 촉진 및 선행교육 규제에 관한 특별법의 목적

가. 관련 법규 「공교육 정상화 촉진 및 선행교육 규제에 관한 특별법」(약칭: 공교육정상화법)



[시행 2025. 1. 31.] [법률 제20722호, 2025. 1. 31., 일부개정]

제1조(목적) 이 법은 「초·중등교육법」에 따라 공교육을 담당하는 초·중·고등학교의 교육과정이 정상적으로 운영되도록 하기 위하여 교육관련기관의 선행교육 및 선행학습을 유발하는 행위를 규제함으로써 「교육기본법」에서 정한 교육 목적을 달성하고 학생의 건강한 심신 발달을 도모하는 것을 목적으로 한다.

제2조(정의) 이 법에서 사용하는 용어의 뜻은 다음과 같다. <개정 2016. 5. 29., 2021. 7. 20.>

- 01 “교육관련기관”이란 「초·중등교육법」 제2조에 따른 학교 중 초등학교·중학교·고등학교·각종학교(이하 “학교”라 한다)와 「고등교육법」 제2조에 따른 학교 및 그 밖에 다른 법률에 따른 고등교육기관(이하 “대학등”이라 한다)을 말한다.
- 02 “선행교육”이란 교육관련기관이 다음 각 목에 따른 교육과정에 앞서서 편성하거나 제공하는 교육 일반을 말한다.

가. 국가교육과정: 「초·중등교육법」 제23조제2항에 따라 국가교육위원회가 정한 초·중등학교 교육과정

나. 시·도교육과정: 「초·중등교육법」 제23조제2항에 따라 특별시·광역시·특별자치시·도 및 특별자치도(이하 “시·도”라 한다)의 교육감(이하 “교육감”이라 한다)이 정한 초·중등학교 교육과정

다. 학교교육과정: 「초·중등교육법」 제23조제1항에 따라 편성·운영되는 단위학교 교육과정

- 03 “선행학습”이란 학습자가 국가교육과정, 시·도교육과정 및 학교교육과정에 앞서서 하는 학습을 말한다.
- 04 제3조(다른 법률과의 관계) 이 법은 선행교육 또는 선행학습에 관하여 다른 법률에 우선하여 적용한다.



01 / 「공교육정상화법」의 이해

공교육 정상화 촉진 및 선행교육 규제에 관한 특별법의 목적

나. 제정 배경과 의의



법의 목적

- 공교육정상화법 제1조는 초·중·고 교육과정이 체계적으로 운영되도록 보장하는 것을 목표로 함
- 교육기관에서 선행교육과 선행학습을 유도하는 행위를 제한하여 학생들의 전인적 성장과 균형 잡힌 학습 환경 조성
- 학생들이 과도한 학업 경쟁에서 벗어나 개별적인 학습 속도에 맞춰 교육받을 수 있도록 하는 데 초점



적용 범위

- 「초·중등교육법」이 적용되는 초·중·고등학교 및 각종학교뿐만 아니라, 「고등교육법」이 적용되는 대학 및 기타 고등교육기관에도 영향
- 선행교육** 학교 교육과정을 정해진 순서보다 앞서 제공하는 것
- 선행학습** 학생이 스스로 정규 교육과정보다 먼저 학습하는 행위
- 일부 교과목과 학습 프로그램은 예외 적용 가능
고등학교 체육·예술 계열 교과(군), 전문 교과, 초등학교 1·2학년 방과후 영어 교육, 영재교육기관 및 조기졸업대상자는 특정 요건 충족 시 일부 예외 적용



다른 법률과의 관계

- 공교육정상화법 제3조에서 “선행교육 및 선행학습과 관련된 사항은 다른 법률보다 우선 적용” 규정
- 「초·중등교육법」 및 「고등교육법」과 충돌할 경우, 공교육정상화법이 우선 효력 가짐
- 공교육 체제의 안정성 확보 및 교육과정 운영 원칙을 강화하는 법적 근거 제공
- 학교 교육이 본래 목적을 유지할 수 있도록 제도적 기반 마련



02 / 선행교육과 선행학습 용어 정리

선행교육 vs 선행학습

- 01 선행교육이란 초·중·고등학교 및 관련 교육기관이 국가 교육과정, 시·도교육과정, 학교교육과정보다 앞서 교육 내용을 편성·제공하는 행위를 의미
- 02 공교육정상화법에서 정의하는 선행학습이란 학생이 국가교육과정, 시·도교육과정, 학교교육과정보다 앞서 배우는 학습을 의미

선행교육과 선행학습 비교



선행교육

- 주체 교육관련기관
- 정의 학교교육과정에 앞서서 편성 또는 제공하는 교육 일반



선행학습

- 주체 학습자
- 정의 학교교육과정에 앞서서 하는 학습



01 선행교육의 주요 사례



가. 교과 과정의 조기 이수

특정 학기 또는 학년의 학습 내용을
앞당겨 가르치는 방식

예시

1학기 내용을 2학기에 진행, 3학년 과정을 2학년 동안
마무리 ➔ 학습 시점을 앞당기는 효과는 있으나, 평가의
공정성을 저해할 가능성



나. 겨울방학 중 사전 학습

겨울방학 기간 동안 상급 학년의 교과
내용을 미리 학습하도록 요구하는 방식

“방학 중 심화과정”이라는 명목으로 실질적으로
다음 학기 내용을 선행하는 경우가 대표적 사례



다. 교내 대회 출제 범위 초과

논술대회, 경시대회, 탐구대회 등에서
현재 학년 범위를 초과한 문제 출제

특정 학생들에게만 유리하게 작용할 가능성이 있으며,
관련 규정에서는 대회 문제 역시 학습한 범위 내에서 출제
해야 한다고 명시

03 / 선행학습 예방의 필요성



02 선행학습으로 인한 문제점

학습 격차 심화



선행학습 경험 여부에 따라
학생 간 학업 성취도 차이가
크게 발생

이미 학습한 학생은 수업에 대한 흥미
상실, 사전 학습이 부족한 학생은 개념
이해에서 뒤처질 위험
» 장기적으로 학업 성취의 불평등 심화

과도한 사교육 부담



조기 학습 중요성에 대한
사회적 인식이 학부모에게
부담으로 작용

사교육 의존도 증가
» 가계의 교육비 부담 상승, 학생들의
휴식 및 여가 시간 감소
학업 스트레스 증가
» 전반적인 학습 만족도 저하

공교육 신뢰도 저하



학교 수업이 선행학습을 전제로
진행될 경우, 정규 교육과정만
따른 학생이 불이익을 받을 가능성

학교 수업만으로 충분하지 않다는 인식 확산
» 공교육 신뢰도 하락
사교육 의존도 증가
» 교육의 공정성과 형평성 저해

학생의 전인적 성장 저해



선행학습 중심의 교육은
창의적 사고력과 인성 함양
기회 제한

학습을 단순한 성취 수단으로 인식
» 학습 자체에 대한 흥미 상실 가능성
과도한 경쟁과 학업 부담
» 정서적 스트레스 증가, 신체적·정신적
건강 악화

04 / 학교 및 교원의 책무



학교 및 교원의 책무

가. 법령 근거

「공교육정상화법」 제5조(학교의 장의 책무)

- 02 학교의 장은 해당 학교에서 선행교육을 실시하지 아니하도록 지도·감독하여야 한다.
 - 03 학교의 장은 학부모·학생·교원에게 선행교육 및 선행학습을 예방하기 위한 교육을 정기적으로 실시하여야 한다.
- 제5조의2(교원의 책무)교원은 학생의 학습권 보호를 위하여 학생의 선행학습을 전제로 수업을 하여서는 아니 된다.

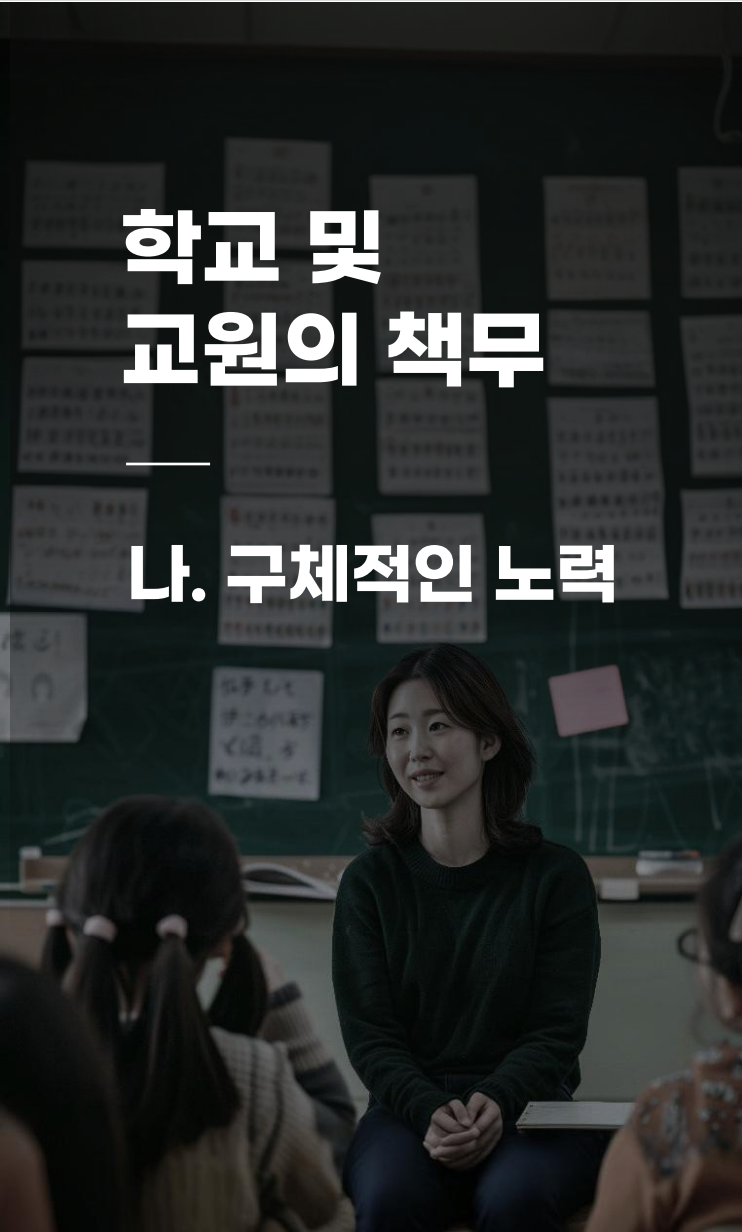




04 / 학교 및 교원의 책무

학교 및 교원의 책무

나. 구체적인 노력



학교장의 지도·감독

01



- 매년 **교육과정 편성 및 운영 계획**을 수립하고, 이를 학교누리집(홈페이지) 및 '학교알리미' 등을 통해 안내
- 학년·학기 범위를 초과하는 선행학습 내용 포함 여부 점검
- 방학 중 다음 학년 진도를 미리 가르치는 프로그램 및 과제 운영 관리
- 교내 평가 및 대회에서 선행학습을 전제로 한 문제 출제 방지

교원의 수업 및 평가 책무

02



- 일부 학생이 이미 배웠다는 이유로 다음 학기·학년 내용을 미리 가르치는 방식 지양
- 평가 시 학생들이 실제 학습한 범위 내에서 문제 출제 >> 특정 학생에게만 유리한 환경 방지
- 공정한 평가 환경 조성을 통해 학교 수업이 학습의 중심이 되도록 유도



04 / 학교 및 교원의 책무

학교 및 교원의 책무

나. 구체적인 노력

03



학부모·학생 대상 연수

- 학부모 대상 안내문, 설명회, 가정통신문을 통해 정규 교육과정만으로도 충분한 학습 가능성 안내
- 선행학습이 오히려 장기적으로 학습 흥미를 저하시킬 수 있음을 지속적으로 교육
- 학생들에게 올바른 학습 태도 및 자기주도적 학습법 교육 » 사교육 의존도 감소 유도

04



선행교육 예방을 위한 실제 효과

공정한 학습 환경 조성

국가·교육청·학교의 협력으로 모든 학생이 동등한 조건에서 학습 기회 보장

학습 부담 경감

무리한 선행학습 감소 » 학생들의 과도한 학습 스트레스 완화 및 균형 잡힌 학습 가능

교육과정 신뢰도 향상

교원이 정해진 범위 내에서 공정하게 수업·평가 운영 » 학부모·학생이 공교육만으로도 충분한 학습 목표 달성 가능하다는 신뢰 형성

공교육정상화법의 궁극적 목표

- 국가·지방자치단체는 재정 및 행정적 지원, 학교·교원은 교육과정을 실질적으로 운영
- 선행교육을 근절하여 학생들이 적절한 시기에 균형 잡힌 학습 기회를 확보
- 학부모와 학생이 공교육에 대한 신뢰를 회복하고, 사교육 및 선행학습 부담에서 자유로워질 수 있도록 유도



05 / 학부모가 반드시 알아야 할 사항

01



학교 교육과정의 충실한 이수

- 자녀가 현재 학년에서 배워야 할 교육과정을 충분히 이해하고 학습하는 것이 가장 중요
- 공교육 정상화를 위한 법적 제도에 따라, 학교는 체계적으로 교육과정을 운영
- 학생들이 무리 없이 학습 목표를 달성하도록 지도하는 시스템 구축

02



방과 후 활동 및 사교육 선택 시 신중한 접근

- 방과 후 활동이나 학원 선택 시, '빠른 진도' '상급 학년 교재 사용'을 강조하는 프로그램을 신중히 검토
- 단기적으로 성적 향상 효과가 있어 보일 수 있으나, 오히려 학습 흥미 저하 및 자기주도 학습 기회 상실 위험
- 학생이 자신의 학습 속도에 맞춰 충분히 이해하며 공부할 수 있도록 돕는 것이 더 중요

03



입학 전형에서의 실질적인 영향

- 초·중·고등학교 입시에서는 교외 대회 성적, 공인 자격증, 인증시험 성적 반영 불가
- 대학 입시에서도 논술·면접에서 고교 교육과정 범위를 벗어난 학습 요구 없음
- 선행학습이 입시에서 결정적인 이점을 주지 않으며, 과도한 선행학습은 학생 부담만 증가시킬 가능성이 큼
- 장기적 관점에서 균형 잡힌 학습이 이루어질 수 있도록 지도하는 것이 바람직



공교육정상화법은 선행학습을 줄이고, 교육과정 내에서 균형 잡힌 학습이 이루어지도록 마련된 제도

학생과 학부모에게 정규 교육과정에 충실한 학습이 가장 효과적임을 강조
선행학습의 부작용(학습 흥미 저하, 경쟁 심화, 사교육 의존 증가) 완화, 공정한 학습 환경 조성이 법의 주요 목적
이를 실현하기 위해 교육 주체들의 지속적인 노력 필요

학교의 역할

- 교육과정을 투명하게 계획 및 공시, 교수·학습 및 평가 방식 변경 시 명확한 근거 제시
- 교사 연수를 통해 선행학습을 전제로 한 수업과 평가 방지
- 선행교육 관련 지도·점검을 강화하고, 교육 현장에서의 실행력 확보

학부모의 역할

- 앞서 나가는 것보다 현재 학년의 학습을 충분히 이해하는 것이 중요
- 입시에서 교외 경시대회 성적, 자격증 등이 반영되지 않음을 인식
→ 불필요한 사교육 부담 경감
- 학생들이 자신의 학습 속도에 맞춰 주도적으로 공부할 수 있도록 지도

교육당국의 역할

- 선행교육 예방을 위한 연구 강화, 행정적 조치 마련, 학교 지도·감독 강화
- 법 위반 사항 발견 시 즉각적인 시정 조치 및 해결책 제시
- 공교육정상화법 준수를 위한 제도적 지원 확대 및 법 집행 강화

결론

- 공교육정상화법은 단순히 선행 학습을 금지하는 것이 아니라, 학생들이 교육과정 내에서 배움의 즐거움을 찾고 자기주도적 학습 능력을 기르도록 돕는 제도적 장치
- 법의 취지를 정확히 이해하고, 학교·학부모·교육 당국이 협력할 때, 학생들이 불필요한 경쟁에서 벗어나 지속적으로 성장할 수 있는 학습 환경 조성 가능



07 / 자주 묻는 질문(Q&A)

Q

학생이 스스로 공부하는
선행학습도 금지하나요?



A

아닙니다. 「공교육정상화법」은 **학습자가 스스로 개별적으로 공부하는 선행학습은 금지하지 않습니다.**

Q

겨울방학에 상급학년 교과로 과제를
내주는 것은 선행교육에 해당하나요?



A

이는 선행교육으로 간주될 위험이 큼니다.
겨울방학 기간을 활용하여 '복습' 또는 '당해 학년 범위 내 심화' 과제는 가능하지만, **상급학년 내용을 겨울방학 중에 미리 학습하게 하는 것은 법 취지에 어긋납니다.**

Q

선행교육 예방을 위하여 학교와
시·도교육청에서는 어떠한 노력을 하나요?



A

학교에서는 학부모와 학생들을 대상으로 **연 1회 이상 연수를 실시하며**, 시·도교육청 차원의 **점검단 또는 컨설팅 지원단을 운영하여 선행교육 예방을 위한 점검을 실시하고 있습니다.**

Q

대학교 논술시험에서 고교 수준을
넘어서는 내용이 나오면 어떻게 되나요?



A

공교육정상화법 제10조에 따라 대학이 대학별 고사를 실시하는 경우 **고등학교 교육과정의 범위와 수준을 넘어서는 내용을 출제하여서는 아니되며**, 위반 시 시정명령 및 학생모집 정지 등의 조치를 받을 수 있습니다.

Q

교외대회 실적이나 자격증을 초등·중학교
입학전형 자료로 제출해도 되나요?



A

제출 여부와 무관하게, **공교육정상화법에 따라 평가에 반영될 수는 없습니다.** 즉 실질적으로 아무런 가점이 없으므로, **과도한 사교육이나 선행학습으로 교외 스펙을 쌓는 데 집착할 필요가 없습니다.**

Q

방과후학교에서
선행 교육을 할 수 있나요?



A

공교육정상화법 제8조에 따라 **고등학교에서 휴업일 중 편성·운영되는 방과후학교 과정과 농산어촌 지역 중·고등학교 및 도시 저소득층 밀집 학교로 지정된 중·고등학교에서 운영되는 방과후학교 과정에서는 선행교육을 할 수 있습니다.**

： 국가평생교육진흥원 전국학부모지원센터

THANK YOU

선행학습 예방

참고자료 | 한국교육과정평가원. (2019). 공교육정상화법 매뉴얼. 경상남도교육청. (2023). 선행교육·선행학습 예방을 위한 단위학교 실천 도움자료.