

2024학년도

YAHOO의 함성으로 하나 되고
(Yes. Act. Heart. Originality)

TECH로 미래역량을 기르는
(Tech. Education. Course. Health)

행복한 **관촌교육**



관 촌 초 등 학 교

55910 전북 임실군 관촌면 사선6길 11

홈페이지 <http://jb-kwanchon.es.kr>

학교 연혁

1921. 5. 1.	관촌공립보통학교 개교
1991. 9. 1.	관촌초동초등학교 통합
1993. 2.28.	회봉분교 본교로 통합
1993. 3. 1.	상월국교 본교로 통폐합
1999. 9. 1.	상월분교 본교로 통합
2009. 3. 1.	전라북도교육청지정 디지털교과서 연구학교
2022. 9. 1.	김종환 교장 부임(34대)
2024. 1. 5.	제100회 졸업 19명(총 9,761명)

학생 현황

학년	1	2	3	4	5	6	계	특수	유치원
학급수	1	1	1	1	1	1	6	(1)	1
남	7	10	6	5	6	3	37	(2)	3
여	5	5	4	3	11	5	33	(3)	1
계	12	15	10	8	17	8	70	(5)	4

교직원 현황

구분	교장	교감	교사	특수 교사	보건 교사	영양 교사	유치원 교사	행정 실장	주무관	교무 실무사	조리 종사	돌봄 전담사	청소 원	통학 버스	계
남	1	1	3						3						8
여			4	1	1	1	1	1	1	1	3	2	1	2	19
계	1	1	7	1	1	1	1	1	4	1	3	2	1	2	27

시설 현황

구 분	기본교지			관 리 실	보 통 교 실	특별 교실										부속건물						
	부 지 면 적	건 물 면 적	체 육 장			도 서 실	실 과 실 습 실	과 학 실	컴 퓨 터 실	영 어 체 험 실	음 악 실	미 술 실	수 학 교 실	역 사 관	시 청 각 실	돌 봄 교 실	체 육 관	자 치 공 간	급 식 실	화 장 실	창 고	사 택
수량	24,926㎡	3,104㎡	8,140㎡	3	7	1	1	1	1	1	1	1	1	1	1	2	1	1	1	4	2	1

학교 교육 목표 및 경영 비전



2024학년도 주요 활동 내용

1. 감수성을 키우는 문화예술교육

교육활동 내용
<p>○ 인성과 감성의 공존을 위한 인문학적 소양 함양</p> <ul style="list-style-type: none"> - 학년군 체험학습: 체험, 영화, 연극, 공연, 전시 관람 등 - 신나는 예술여행, 하우스콘서트, 작은 음악회 등 찾아가는 문화예술 활동 지원 - 교과연계 다문화 교육: 다양한 문화 체험활동 - 책 체험의 날, 작가와의 만남, 인문학 공연, 도서관 활용 - 전북미래학교 선택과제 운영: 예산 5,000,000원(인문학적 소양 함양)
<p>○ 생태환경 체험학습</p> <ul style="list-style-type: none"> - 학년별 체험학습: 학교 숲, 명상 숲을 활용한 찾아가는 섬진강 생태교실 운영 - 학년군 체험학습: 섬진강 마을연계 교육과정, 학교특색교육활동 연계 운영 - 현장체험학습: 생태환경 관련 체험학습 - 학교 자율선택과제를 생태환경교육으로 선정 운영: 예산 3,000,000원 예정
<p>○ 감수성을 키우는 문화예술교육(1인 1악기 및 정기 공연 활동)</p> <ul style="list-style-type: none"> - 지속가능한 교육활동을 통한 문화예술교육 지원 - 학년별 1인 1악기 활동 - 자치회 연계 버스킹 공연 및 관촌어울림한마당 운영 - 국악강사(학교 예술강사 지원사업)와 함께하는 교육 실시: 학년별 1일 1차시씩 진행 - 전북미래학교 선택과제 운영: 예산 1,500,000원(문화예술교육)

2. 기초·기본학력 맞춤형 기반 조성

교육활동 내용
<p>○ 기초·기본학력 맞춤형 교육 준비</p> <ul style="list-style-type: none"> - 기초학력 진단 - 맞춤형 검사 - 전북미래학교 중점과제 3 운영: 예산 400,000원(맞춤형 검사)
<p>○ 기초·기본학력 맞춤형 교육 실행</p> <ul style="list-style-type: none"> - 두드림학교 운영(도교육청 예산) - 학습튜터 운영(1~2학년) - 방과후 맞춤형 학습 지원 - 전북미래학교 중점과제 3 운영: 예산 6,000,000원(기초 학력 강사)
<p>○ 기초·기본학력 맞춤형 교육 지원</p> <ul style="list-style-type: none"> - 에듀테크 및 디지털 기반의 성장 과정 관리 및 지원 - 기초·기본학력 책임교육을 위한 가정과 연계 강화 - 학년별 사제동행 맞춤형멘토링 활동 지원(정서, 문화, 여가 활동 등) - 전북미래학교 중점과제 3 운영: 예산 1,600,000원(멘토링 운영)



방과후학교 운영 현황

돌봄 시간표

요일	월		화		수		목		금	
교실 교시	돌봄1	돌봄2	돌봄1	돌봄2	돌봄1	돌봄2	돌봄1	돌봄2	돌봄1	돌봄2
5(13:10~13:50)	책놀이	창의	생활 체육	조형 활동	정규수업					
6(14:00~14:40)	창의	주제 수업	시청각	시청각	전래 놀이	기초 학습	조형 활동	자율선택 활동	클레이	독서 활동
1차 하교 지도										
7(14:50~15:30)	주제 수업	책놀이	조형활동	생활체육	기초 학습	전래 놀이	음악 줄넘기	조형활동	독서 활동	클레이
간 식 시 간										
8(15:40~16:20)	자율선택활동		자율선택활동		자율선택활동		자율선택 활동	음악 줄넘기	자율선택활동	
(16:20~16:30)	귀가 안전지도(학부모 동행 귀가 원칙)									

방과후 시간표

		월				화				수				목				금			
학년		3	4	5	6	3	4	5	6	3	4	5	6	3	4	5	6	3	4	5	6
교시																					
6 (14:00~14:40)	책놀이	정규수업		생활체육		정규수업								음악 줄넘기		정규수업		정규수업			
7 (14:50~15:30)	컴퓨터	전래놀이		(선택) 미술 / 통기타										(선택) POP / 로봇과학				(선택) 방송댄스 / 축구			
8 (15:40~16:20)	전래놀이	컴퓨터																			



2024학년도 관촌초 학사일정

2024학년도 1학기

관촌초등학교

3월		4월		5월		6월		7월		8월	
1	금 삼일절	1	월	1	수 개교기념일 (운동회/가족등반)	1	토	1	월	1	목
2	토	2	화 영양교육 (4학년) 보건교육 (5학년)	2	목 119안전체험(1~2학년)	2	일	2	화	2	금
3	일	3	수 아동학대예방교육	3	금	3	월	3	수 동아리	3	토
4	월 시업식/입학식 교통안전교육	4	목 보건교육 (2학년)	4	토	4	화 영양교육 (6학년) 보건교육 (5학년)	4	목	4	일
5	화	5	금	5	일	5	수 동아리	5	금 119안전체험(5~6학년)	5	월
6	수 가정폭력예방교육	6	토	6	월 대체공휴일	6	목 현충일	6	토	6	화
7	목	7	일	7	화 건강검진 (1,4학년)	7	금 재량휴업일	7	일	7	수
8	금	8	월	8	수 동아리	8	토	8	월	8	목
9	토	9	화 영양교육 (3학년) 보건교육 (5학년)	9	목 보건교육 (6학년)	9	일	9	화	9	금
10	일	10	수 22대 국회의원 선거	10	금 다모임	10	월	10	수 동아리	10	토
11	월	11	목 과학의 날	11	토	11	화 약물오남용교육 영양교육 (5학년)	11	목	11	일
12	화 보건교육 (5학년)	12	금 다모임	12	일	12	수 동아리	12	금 여름계절체험	12	월
13	수 생명존중교육	13	토	13	월 영어체험(5~6)	13	목 보건교육 (6학년)	13	토	13	화
14	목 보건교육 (1학년)	14	일	14	화 영어체험(5~6)	14	금 다모임	14	일	14	수
15	금 교육과정설명회	15	월	15	수 석가탄신일	15	토	15	월	15	목 광복절
16	토	16	화	16	목 영어체험(5~6) 119안전체험(3~4학년)	16	일	16	화	16	금
17	일	17	수 다문화이해교육 장애이해인권교육	17	금 영어체험(5~6)	17	월	17	수 동아리	17	토
18	월	18	목 보건교육 (3학년)	18	토	18	화 보건교육 (5학년)	18	목	18	일
19	화 보건교육 (5학년)	19	금	19	일	19	수 동아리	19	금	19	월
20	수 자살예방교육	20	토	20	월	20	목 보건교육 (6학년)	20	토	20	화
21	목 보건교육 (1학년)	21	일	21	화 영양교육 (1학년) 보건교육 (5학년)	21	금	21	일	21	수 여름개학식 동아리
22	금	22	월	22	수 소방훈련 동아리	22	토	22	월	22	목
23	토	23	화 영양교육 (2학년)	23	목 보건교육 (6학년)	23	일	23	화	23	금 수상안전교육(3~4학년)
24	일	24	수 동아리	24	금	24	월	24	수 정보통신윤리교육	24	토
25	월	25	목 보건교육 (4학년)	25	토	25	화 진로교육	25	목	25	일
26	화 보건교육 (5학년)	26	금	26	일	26	수 자살예방교육	26	금 여름방학식	26	월 교통안전교육
27	수 동아리	27	토	27	월	27	목	27	토	27	화 수상안전교육(3~4학년) / 보건교육 (5학년)
28	목 보건교육 (2학년)	28	일	28	화 책 체험의 날	28	금 다모임	28	일	28	수 수상안전교육(3~4학년) / 동아리
29	금 다모임	29	월	29	수 통일교육 수학여행	29	토	29	월	29	목 보건교육 (2학년)
30	토	30	화 보건교육 (5학년)	30	목 보건교육 (5학년) 수학여행	30	일	30	화	30	금 다모임
31	일			31	금 현장체험 수학여행			31	수	31	토
수업일	20		21		21		18		20		8

9월		10월		11월		12월		1월		2월	
1 일		1 화	영양교육 (4학년) 보건교육 (5학년)	1 금	다모임	1 일		1 수	신정	1 토	
2 월		2 수	학년군 현장체험	2 토		2 월		2 목		2 일	
3 화	영양교육 (6학년) 보건교육 (5학년)	3 목	개천절	3 일		3 화		3 금	종업식/졸업식	3 월	
4 수	동아리	4 금	재량휴업일	4 월		4 수	자살예방교육	4 토		4 화	
5 목	보건교육 (3학년)	5 토		5 화	영양교육 (5학년) 진로교육	5 목		5 일		5 수	
6 금		6 일		6 수	동아리	6 금	다모임	6 월		6 목	
7 토		7 월		7 목	보건교육 (6학년)	7 토		7 화		7 금	
8 일		8 화	영양교육 (2학년) 보건교육 (5학년)	8 금		8 일		8 수		8 토	
9 월		9 수	한글날	9 토		9 월		9 목		9 일	
10 화	영양교육 (3학년) 보건교육 (5학년)	10 목	보건교육 (4학년)	10 일		10 화		10 금		10 월	
11 수	동아리	11 금		11 월		11 수	정보통신윤리교육	11 토		11 화	
12 목	보건교육 (3학년)	12 토		12 화	보건교육 (5학년)	12 목		12 일		12 수	
13 금	다모임	13 일		13 수	동아리	13 금		13 월		13 목	
14 토		14 월		14 목	보건교육 (1학년) 소방훈련	14 토		14 화		14 금	
15 일		15 화		15 금		15 일		15 수		15 토	
16 월	추석연휴	16 수	다문화이해교육 장애이해인권교육	16 토		16 월		16 목		16 일	
17 화	추석	17 목	보건교육 (4학년)	17 일		17 화		17 금		17 월	
18 수	추석연휴	18 금	다모임	18 월		18 수		18 토		18 화	
19 목	독서의 날	19 토		19 화	영양교육 (1학년) 보건교육 (5학년)	19 목		19 일		19 수	
20 금		20 일		20 수	생명존중교육	20 금	다모임	20 월		20 목	
21 토		21 월		21 목	보건교육 (6학년)	21 토		21 화		21 금	
22 일		22 화	약물오남용교육	22 금		22 일		22 수		22 토	
23 월		23 수	자살예방교육	23 토		23 월		23 목		23 일	
24 화	보건교육 (6학년)	24 목		24 일		24 화		24 금		24 월	
25 수	동아리	25 금	관촌어울림한마당 봉사활동	25 월		25 수	성탄절	25 토		25 화	
26 목		26 토		26 화		26 목	겨울계절체험 (1~3학년)	26 일		26 수	
27 금	환경교육(생태교실)	27 일		27 수	동아리	27 금	겨울계절체험 (4~6학년)	27 월		27 목	
28 토		28 월	영어체험(3~4)	28 목		28 토		28 화	설날연휴	28 금	
29 일		29 화	영어체험(3~4)	29 금		29 일		29 수	설날		
30 월		30 수	영어체험(3~4)	30 토		30 월		30 목	설날연휴		
		31 목	영어체험(3~4)			31 화		31 금			
	18		20		21		21		2		
※ 수업일수 : 1학기 100일, 2학기 90일 계:190일											

출결 관련 안내사항

1. 결석일수의 산정

-학칙에 의거, 출석하여야 할 날짜에 출석하지 않았을 때에는 결석으로 처리
(담임교사에게 연락을 하였다고 해서 출석이 인정되는 것은 아님)

2. 결석의 종류

가. 질병결석(병결)

-상습적이지 않은 1~2일의 질병으로 인한 결석: 5일 이내에 결석계만 제출
-3일 이상의 질병으로 인한 결석: 5일 이내에 결석계+진료 관련 증빙 서류(진료 확인서, 의사 소견서, 진단서, 입퇴원 확인서 등) 제출

나. 출석인정 결석

1) 경조사

구분	대상	일수	비고
결 혼	• 형제, 자매	1	※ 휴무토요일 및 공휴일은 경조사 일수에 산입하지 않으며 연속된 결석일수에 한함.
입 양	• 본인	20	
사 망	• 부모, 조부모, 외조부모	5	
	• 부모의 조부모. • 부모의 외조부모	3	※ 청첩장, 장례확인서 등을 결석계와 함께 제출
	• 형제.자매 및 그의 배우자	1	
	• 부모의 형제.자매 및 그의 배우자		

2) 법정 감염병-병명이 명시된 진료 확인서나 소견서를 결석계와 함께 제출

3) 교외체험학습-연 15일 이내(연속신청 가능 일수는 연 10일 이내)

-현장체험학습, 친인척 방문, 가족동반 여행, 고적 답사 및 향토행사 참여 등
-실시 3일전(토·일 및 공휴일 제외)까지 교외체험학습 신청서를 담임교사에게 제출합니다.
-인솔자는 보호자 또는 보호자의 위임을 받은 성인으로 합니다.
-학생은 체험학습이 종료되면 7일 이내 교외체험학습 보고서를 제출합니다.

다. 미인정 결석

-태만, 가출, 출석 거부 등 고의로 결석한 경우, 기타 합당하지 않은 사유로 결석한 경우
-교외체험학습 기간을 초과한 결석, 해외 어학연수로 인한 결석, 학원수강으로 인한 결석 등

라. 기타 결석(학교장 인정: 공문에 의거 사전 결재)

-부모, 가족 봉양, 가사 조력, 간병 등 부득이한 개인사정에 의한 결석임을 학교장이 인정하는 경우, 기타 합당한 사유에 의한 결석임을 학교장이 인정하는 경우

※교외체험학습 신청서, 보고서, 결석계 양식은 학교 홈페이지 공지사항에 탑재되어 있습니다.

학교폭력예방교육

학교폭력, 부모님의 관심으로 예방할 수 있어요.

1. 학교폭력이란?

학교 내외에서 학생을 대상으로 발생한 상해, 폭행, 감금, 협박, 약취·유인, 명예훼손·모욕, 공갈, 강요·강제적인 심부름 및 성폭력, 따돌림, 사이버따돌림, 정보통신망을 이용한 음란·폭력 정보 등에 의하여 신체·정신 또는 재산상의 피해를 수반하는 행위를 말한다.

가. 학교폭력의 유형

- 신체적 폭력 : 때리기, 밀기, 차기, 찌르기, 옷·물건 망가뜨리기 등
- 언어적 폭력 : 놀리기, 비하하기, 욕하기, 모욕하기, 위협하기(말, 쪽지, 이메일), 소문 퍼뜨리기 등
- 관계적 폭력(따돌림) : 외톨이 만들기, 무시하기, 짜러보기, 비웃기 등

나. 학교폭력 피해자녀의 징후

- 애완동물을 심하게 학대한다.
- 몸에 상처나 멍 자국이 있다.
- 작은 일에도 깜짝 놀라는 경우가 있다.
- 집에 돌아오면 배가 고프다고 폭식을 한다.
- 쾌활하던 자녀가 갑자기 말이 없어지고 우울한 표정을 띤다.
- 짜증을 자주 내고 부모에게 공격적으로 대항한다.
- 일기장, 메모 등에 폭력적인 그림이나 낙서가 있다.



2. 피해 · 가해학생에 대한 조치

가. 피해학생 보호 조치

- 심리상담 및 조연 (각종 치유 프로그램 운영)
- 일시보호(경찰 동행 보호 등)
- 치료 및 치료를 위한 요양 (학교안전공제회에서 우선 피해 보상)
- 학급 교체(희망할 경우)
- 그 밖에 피해학생의 보호를 위하여 필요한 조치

나. 가해학생 선도 및 교육 조치

- 피해학생에 대한 서면사 • 피해학생 및 신고·고발 학생에 대한 접촉, 협박 및 보복행위의 금지
- 학교에서의 봉사, 사회봉사 • 교내·외 전문가에 의한 특별 교육이수 또는 심리치료
- 출석정지, 학급교체, 전학 • 퇴학(고등학교에만 해당) • 학부모 특별교육(불응 시 과태료 부과)

3. 학교폭력 대응 방안

가. 부모님의 대처 방법

- 자녀에게 충분한 공감과 지지를 해 줍니다.
- 자녀가 잘못된 것이 아님을 분명하게 이해하도록 합니다.
- 감정을 조절하여 자녀에게 심리적으로 안정감을 주며 대화합니다.
- 담임교사에게 학교폭력 상황을 알리고 도움을 요청합니다.
- 위급할 경우 117학교폭력신고센터에 신고합니다.

나. 학교폭력 피해 도움 요청 기관

- 117 학교폭력신고센터
☎117, #117(문자), www.safe182.go.kr
- 학부모 ON누리 www.parents.go.kr

인권교육

▶ 인권이란?

인권은 말 그대로 인간이 가지고 있는 기본적 권리를 말합니다. 사람이 단순히 사람이라는 이유 하나만으로 누리는 권리가 바로 인권이며 자신의 성격과 지능, 재능, 양심 등을 발전시키는 것 모두가 인권이라고 할 수 있습니다. 또한 인권은 인간이 사회생활을 영위해 가면서 마땅히 누려야 할 권리도 함께 의미합니다.

▶ 가정에서의 인권교육

가정에서의 인권교육은 기본적으로 **가족 간의 사랑**에서 출발합니다. 그러므로 행복한 가정생활 속에서의 형제애, 가족 간의 예절, 나아가 이웃 간의 예절 등이 가정에서의 인권교육의 본질적인 부분이라 할 수 있습니다. 그러므로 가정에서의 인권존중 교육이 중요하다고 볼 수 있습니다.

우리 어린이들의 인권을 보호하기 위한 친인권적 분위기 조성을 위해 학교, 가정, 지역사회의 상호협력이 무엇보다 중요합니다. 인권을 소중히 여기고 인권에 관심을 갖는 사회적 분위기가 조성될 때 우리 어린이들이 더욱 밝고 건강하게 자라날 수 있으리라 믿고 학교에서도 어린이들의 인권교육에 관심을 갖고 노력을 기울이고 있습니다. 항상 우리 자녀의 입장이 되어 자녀의 목소리에 귀 기울이는 올바른 인권지킴이가 되기 위해 학부모님 께서도 많은 관심과 실천을 부탁드립니다.

▶ 우리가족의 인권 지수는?


☞ 부모님께서 체크(✓) 해 봅시다.

내 용(학부모용)	체 크		비 고
	○	×	
1. 가족과 함께 하는 일들이 많다.			※ ○가 몇 개나 되나요? ▶ 3개 이하 인권 오염이 ▶ 4개-7개 인권 노력이 ▶ 8개 이상 서로 존중하며 더욱 노력해요
2. 아무리 바쁘더라도 아이들을 방치하지 않는다.			
3. 아이들의 비밀은 언제나 지킨다.			
4. 부모의 감정 상태에 따라 아이들을 훈육하지 않는다.			
5. 내 아이가 다른 친구들과 어울려서 놀 수 있도록 한다.			
6. 아이들의 의사표현에 귀를 기울인다.			
7. 아이들이 문화적인 경험을 할 수 있도록 배려한다.			
8. 아이들 앞에서는 부부간에 정중한 언어사용을 한다.			
9. 공부를 잘 하는 것이 제일 중요하다고 생각한다.			
10. 애들이 뭘 알겠어? 라는 생각을 자주 한다.			

도박예방교육

1. 청소년 도박문제 관련 피해 예방 안내

□ 청소년 도박으로 2차 피해 발생 심각

<최근 관련 방송·보도기사>	<최근 성행하는 불법 온라인 도박>
<ul style="list-style-type: none"> ① 학생 간 고리사채까지 생겨난 청소년 도박 (대전일보 2019.08.21.) ② 온라인도박 빠져 350만원 빚... 고등학생 이야기입니다(오마이뉴스 2019.07.27.) ③ 감언이설·호기심에 끌려 도박의 늪...학업부진 넘어 빚더미 올라왔기도(세계일보 2019.07.13.) ④ '도박중독 치료' 이용 청소년 3년 새 6배 증가(헤럴드경제 2019.07.07.) 	

- 도박자금 관련 대리입금, 학생 간 고리사채, 중고거래 사이트 사기 등 여러 불법적인 행동에 대한 학부모님들의 각별한 주의 필요

<도박자금 마련 2차 피해>

① 대리입금(줄임말·덜입)

소액의 돈이 필요한 이들에게 **사회관계망 서비스(SNS)** 등을 이용해 돈을 빌려 주고 수고비를 받는 행위

- 10만원을 빌려 주고 1주일 후 이자로 3만원 이상 요구(연 1,500%이상, 법정최고이자율은 연 24% 이하)
- 돈을 갚지 못할 경우 폭행, 협박, 개인정보 유출 등 2차 피해 발생

② 친구들간 고리 금전거래

- 10만원을 빌릴 경우 **선이자(수고비)**로 3만원을 떼고 7만원을 대출 후 1주일 뒤 15만원 상환 요구. 약속된 1주일도 되어도 돈을 갚지 않을 경우 시간당 과금 부과.
- 친구들간 법정최고이자(연 24% 이하)를 훨씬 뛰어넘는 이율 적용, 돈을 갚지 않을 경우 학교폭력으로 이어짐

③ 대리베팅 및 강제베팅

- 본인의 도박사실을 숨기기 위해 학교 친구의 계좌를 빌려 대리베팅을 하는 사례
- 불법도박 운영에 가담하여 일정 금액을 받고 친구나 후배들을 강제로 불법도박 사이트에 가입

④ 중고거래 사이트 사기

- 고가의 물건을 중고거래 사이트에 올리고 돈을 받은 뒤 물건을 보내지 않는 사례

아동학대예방교육

■ 가정폭력이란?

가정폭력이란“가정구성원 사이의 신체적, 정신적, 재산상의 피해를 수반하는 범죄 행위”를 말합니다.‘가족구성원’이란 배우자, 전배우자, 사실혼관계에 있는 자, 사실혼관계에 있었던 자, 부모, 자녀, 형제자매와 기타 동거하는 친족관계에 있는 자를 모두 포함합니다.

흔히 신체적 폭력만을 가정폭력이라고 생각하지만 형법에 규정된 **가정폭력범죄**는 상해, 폭행, 유기, 학대, 아동학사, 체포, 감금, 협박, 명예훼손, 모욕, 수거 . 신체수색, 강요, 공갈, 재물손괴 등이 있습니다.

■ 아동학대란?

아동학대란“보호자를 포함한 성인이 아동의 건강 또는 복지를 해치거나 정상적 발달을 저해할 수 있는 신체적 . 정신적 . 성적 폭력이나 가혹 행위를 하는 것과 아동의 보호자가 아동을 유기하거나 방임하는 것”을 말합니다.

■ 가정폭력·아동학대 예방을 위한 부모의 역할

- **아동기의 중요성 인식**: 아동기의 가정폭력 . 아동학대는 아동에게 심각한 스트레스를 주는 사건으로서 아동의 건강, 발달, 복리에 심각한 영향을 줍니다. 특히, 가정폭력 및 아동학대는 세대간 전이가 될 수 있습니다.
- **연령별 아동 특성 이해**: 자녀가 가진 능력이나 발달 이상으로 부모의 기대수준에 맞게 행동해 주기를 원하는데, 이처럼 높은 기대는 아동학대의 가능성을 높이는 원인이 되기도 합니다. 이에, 다양한 아동발달에 대한 지식을 습득하도록 노력하여야 합니다.
- **올바른 자녀양육방법 습득**: 아동을 소유물로 생각하지 않고 아동의 권리를 존중하여 체벌과 훈육을 혼동하지 않도록 해야 합니다.
- **부모의 스트레스 관리**: 부모들은 자신의 욕구가 충족되지 못하거나 스트레스를 받을 때 아동에게 그 불만을 터뜨리게 되는 경우가 발생할 수 있으므로 적절하게 정서적 욕구불만을 해소 할 수 있는 방법을 찾아봅니다.

자살예방교육

1 자살에 대한 잘못된 상식(오해)과 진실

오해1	자살생각이나 계획이 있는 사람들은 주변 사람들에게 어떤 경고나 단서도 없이 자살한다.(NO!)	진실1	10명 중 8명은 그들의 자살의도에 대한 경고 신호를 보낸다. 이 신호들이 무슨 뜻이며 어떻게 나타나는지 이해한다면, 그들의 자살 의도를 알 수 있다.
오해2	자살에 대해 이야기하는 사람들은 자살을 하지 않을 것이다.(NO!)	진실2	자살생각이나 자살기도는 '도움을 찾는 외침'이다. 이 외침에 반응이 없으면 주목받기 위해서 어떤 행동을 시도하여 비극적인 결과로 끝맺을 수 있다.
오해3	특별한 사람들만 자살을 기도하거나, 자살하거나 혹은 자살생각을 한다.(NO!)	진실3	자살 생각, 감정, 행동들은 모든 사회 계층, 종교집단, 연령층 혹은 다양한 사회적 집단에서 누구에게나 일어날 수 있다.
오해4	자살은 유전된다. (NO!)	진실4	자살자의 다른 가족이 자살하는 비율이 높은 것은 사실이다. 그러나 그 이유는 유전적이기 보다는 다른 원인에서 찾아야 한다.
오해5	자살에 대해 내놓고 이야기하는 것은 자살률을 증가시킨다.(NO!)	진실5	직접 내놓고 자살과 자살감정에 대해 얘기하는 것은 자살하는 사람에게 그것에 대해 이야기해도 좋다는 것을 허용하는 것이다. 민감성을 갖고 보살피는 마음으로 이야기함으로써 당신이 그들을 보살피 주며, 도와주고, 그와 함께 있다는 것을 전하게 된다.

2 자살의 단서 (위험 경고)

구 분		단 서
언어적 단서	직접적 암시	“나는 죽고 싶다” “나는 더 이상 지탱할 수 없어” “더 이상 사는 것이 의미가 없어”
	간접적 암시	“내가 없어지는 것이 훨씬 나아” “나는 아무썩에도 쓸모가 없어”
행동적 단서		<ul style="list-style-type: none"> ■ 오랫동안 여행을 떠날 것처럼 주변을 정리 정돈한다. ■ 유서를 써 놓는다. ■ 평소에 아끼던 물건들을 친구들에게 나눠준다. ■ 알코올이나 약물남용이 심해진다. ■ 전에 좋아하던 활동에 흥미를 보이지 않는다. ■ 학교에서 불안해하며 공부를 제대로 못한다.
육체적 . 정서적 단서		<ul style="list-style-type: none"> ■ 친구 관계에 소홀해진다. ■ 잠을 너무 많이 자거나 너무 적게 잔다. ■ 외적 용모에 관심을 갖지 않는다. ■ 대부분의 증상이 우울증의 증상과 비슷하다. ■ 식욕부진

3 가정에서의 예방대책

- 자녀에 대한 과잉기대를 지양한다.
- 가정의 고유기능을 발휘한다.
- 과도한 보호와 무관심을 지양하고 인내심.극기심 배양과 생명존엄성을 고취시킨다.
- 자녀의 성장 및 발달을 지원하고 정서적 지지를 충분히 제공한다.
- 부모의 모범적인 생활을 보여준다.
- 감정 이입과 사회적 지원을 제공한다.
- 자살 경고 신호가 느껴지면, 세심한 관찰과 주의를 기울이고 대화를 시도한다.
- 문제를 명백히 하고 결정적인 문제를 확인해라.
- 자살 이외의 대안적인 행동을 찾도록 제안한다.
- 자살을 계획하는 사람이 지니고 있는 모든 의심을 이용해라.
- 도움 가능한 타인을 활용하고, 안되면 전문가의 도움을 받도록 권한다.

성폭력 예방교육

부모님이 먼저 알고 예방하면, 자녀도 보호할 수 있습니다.

◆ 성폭력이란?

성과 관련하여 상대방의 동의 없이 행해지는 모든 신체적, 언어적, 정신적 폭력이다.



◆ 성폭력 발생장소



◆ 자주 발생하는 또래성폭력 행위

가. 야한 말이나 사진, 동영상을 카톡, 밴드로 보냄

나. 성장이 빠른 친구의 몸에 대해 놀리거나 특정 신체부위에 대해 언급

다. 여학생의 치마 속을 핸드폰으로 찍어서 친구들에게 돌림

라. 장난치는 척하면서 슬쩍 가슴이나 상대방의 생식기를 만짐

☞ 무심코 장난이라고 생각하는 행동들이 성폭력 범죄이며, 처벌 대상임을 자녀들에게 반드시 지도하여야 합니다.

◆ 성폭력·성희롱 예방을 위한 준수사항

가. 자녀가 자주 다니는 곳에서 집을 오가는 길에 위험요소가 있는지 미리 둘러보세요.

-성범죄알림e사이트접속(<http://sexoffender.go.kr>)하여 성범죄자 현황파악, 등하굣길 함께 걸어보기, 아파트나 연립주택의 지하실, 옥상, 주차장 등에 혼자 가지 않기.

나. 아는 사람이라도 원하지 않는 신체접촉을 하면 참고 있지 말고 단호하게 싫다는 의사 표현을 확실히 하며 즉시 자리를 피하도록 알려주세요.

다. 호의를 베풀다고 모르는 사람을 따라가거나, 아는 사람이라도 가족이 아닌 경우 단 둘이 집에 있거나 차를 타지 않도록 자주 말해주세요.

라. 성 지식에 대해 자연스럽게 알려주고 무엇이 성폭력인지 정확히 알게 해주세요.

정보나 도움을 구할 수 있는 기관의 번호를 기억해 주세요.

- 마. 평소 자녀와 충분한 대화를 통해 무슨 일이든지 부모님께 말할 수 있게 해주세요. 성폭력 발생이 일어난다 하더라도 즉시 부모님께 말하여 조치를 취할 수 있도록 많은 대화를 해주세요.
- 바. 자녀들이 평소 무심히 하는 행동이나 말을 유심히 살펴봅니다.
- 사. 위험 상황을 감지하고 피할 수 있도록 상황에 맞는 표현과 대처방법을 가르쳐줍니다.
- 아. 위급할 때 뛰어가 도움 청할 곳을 알려주고 도움을 받을 수 있는 기관을 함께 익혀둡니다. 성폭력과 관련하여

◆ 성폭력 피해징후 및 피해를 입었을 경우 대처방법

신체적 징후	심리적 징후	성적 행동의 증가
<ul style="list-style-type: none"> • 자주 배가 아프다거나 머리가 아프다고 한다. • 밥을 먹지 않거나 갑자기 밥이나 다른 음식을 과도하게 먹는다. • 성기 통증을 호소한다. • 손을 자주 씻는 등 청결에 대한 강박감을 행동으로 보인다. 	<ul style="list-style-type: none"> • 악몽을 꾸거나 불안 증세를 보인다. • 평소보다 시무룩하거나 이유 없이 짜증을 낸다. • 특정 인물, 장소, 물건에 대한 거부 및 공포감을 나타낸다. • 낮에도 혼자 있는 것을 두려워한다. 	<ul style="list-style-type: none"> • 성적 행동이나 성행위를 흉내 낸다. • 성기나 성행위 등에 과도한 호기심을 보인다. • 음란물에 지나친 관심을 보인다.

가. 부모님이나 믿을 수 있는 사람에게 피해 사실을 알리고 경찰에 신고합니다.

나. 치료와 검사, 증거 채취를 위해서 몸을 씻지 말고 보호자와 함께 병원에 갑니다.(48시간 이내, 응급피임약은 72시간 안에)

다. 법적인 문제와 해결방안을 위해서 전문가의 도움을 받습니다.

- ▶ 여성긴급전화 (☎국번없이 1366)- 의료지원, 심리상담, 법률자문 및 수사지원 ▶ 청소년긴급전화 ☎ 1388
- ▶ 한국성폭력상담소 <http://www.sisters.or.kr> ▶ 경찰청 여성·청소년과 경찰서 (국번없이 117)

◆ 디지털 성범죄란?

휴대폰, 컴퓨터, 인터넷 등 우리가 살아가는 디지털환경에서, 혹은 그것을 매개로 발생하는 다양한 유형의 성범죄를 종합적으로 일컫는 말로 불법촬영이나 소비(불법촬영물을 보는 것) 또는 복사를 말합니다.

■ 디지털 세상에서 위험에 처했을 때

- 가. 피해 알아차리기
- 나. 상담하기 “말해도 괜찮아”
- 다. 신고하기: 도와줄 수 있는 어른(부모님, 선생님, 경찰, 등등)
- 라. 디지털범죄 상담 또는 신고할 수 있는 곳
- 여성가족부 디지털성범죄 피해자지원센터 02-735-8994 (<https://www.women1366.kr/stopds>)
 - 한국사이버성폭력대응센터 02-817-7959 긴급전화 1366

◆ 청소년 음란물 중독 예방

- 컴퓨터에 저장돼 있는 음란물을 모두 삭제하고 유해차단 프로그램을 설치합니다.
- 그린 I-Net www.greeninet.or.kr 에서 무료로 다운받아 사용가능
- 공부방에 컴퓨터가 있다면 거실로 컴퓨터를 옮기세요.
- 하루 중 컴퓨터를 켜고 끄는 시간을 일정하게 정하고 꼭 지키세요.

<음란물을 보는지 ‘판별법’>

- 인터넷에 접속하는 시간이 갑자기 많아지거나 한밤중에 잠을 자지 않고 인터넷을 한다.
- 방으로 들어가면 순간적으로 컴퓨터를 끄거나 화면을 바꾸는 등 당황해 한다.

<아이가 음란물을 보고 있는 걸 알았을 때는>

음란물은 우연히 접하지만 다음부터는 의도적으로 찾게 되는 것이 문제입니다. 하지만 청소년기의 자연스런 모습으로 받아들이고, 다그치기 보다는 열린 마음으로 자녀들과 자연스럽게 대화하며 음란물이 왜 나쁜지 서로 이야기하는 것이 좋습니다.

약물 오남용 및 흡연예방교육

◆ 청소년 약물남용의 문제점

청소년기는 정신적으로나 신체적으로 급성장하는 시기이므로 약물남용이 건강에 미치는 해독은 그 시작 단계에서는 대단치 않은 것처럼 보이나 장기적인 안목에서 보면 성인병 등 각종 질환을 일으킬 뿐만 아니라 치명적일 수도 있습니다. 올바른 의약품 사용과 가족 간의 대화로 부적절한 약물사용을 하지 않도록 지도하여 주시기 바랍니다.

◆ 담배가 청소년에게 미치는 영향

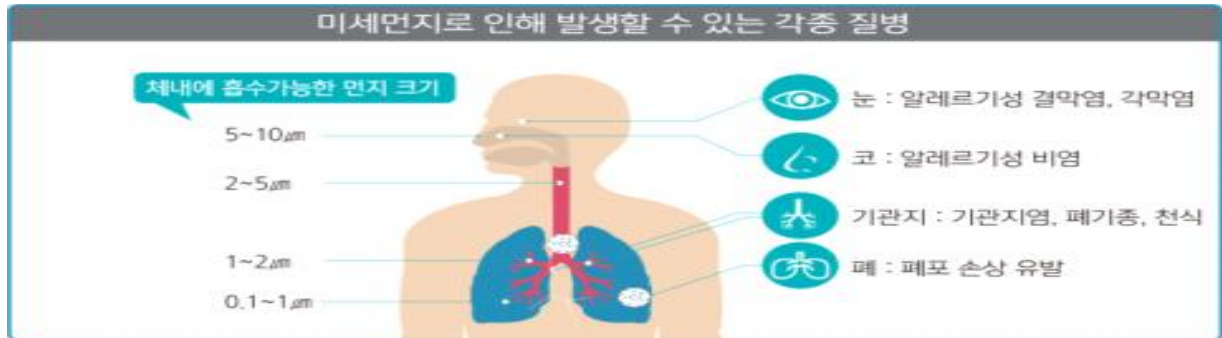
- 가. 청소년 흡연은 성인 흡연 보다 나쁘다
 - 청소년기는 키가 1년에 10cm까지 자랄 정도로 세포분열이 왕성하게 일어납니다. 이렇게 세포분열이 왕성하게 일어나는 것은 키 뿐 아니라 폐를 비롯한 신체 장기 모두에 해당합니다. 따라서 청소년기의 흡연은 담배의 유해성분이 세포 깊숙이 침투하여 독성 작용이 더 크며 청소년기의 왕성한 세포분열을 방해하여 성장을 방해합니다.
- 나. 청소년 흡연은 니코틴 중독이 심합니다.
 - 어린 나이에 흡연을 하면 니코틴에 노출되는 양이 많으므로 중독이 심해서 심리적인 의존도가 높습니다.
- 다. 청소년기에 흡연을 시작하면 폐암 사망률이 성인에 비해 높습니다.
 - 15세 이하에서 담배를 피우기 시작한 사람은 25세 이후에 담배를 시작한 사람보다 폐암 사망률이 18.7배나 높습니다.
- 라. 청소년 흡연은 두뇌 활동에 영향을 주어 사고 능력이 떨어지고 정서 발달에도 해롭습니다.
 - 흡연 시 발생하는 일산화탄소는 우리 몸에서의 산소의 공급을 억제하여 뇌에서의 저산소증을 가져와 기억력을 감퇴시키고 정서적 불안정을 초래합니다.
- 마. 청소년은 담배에 포함된 여러 가지 유해물질에 대한 해독능력이나 저항능력이 성인에 비해 약합니다.
- 바. 금단현상이 쉽게 나타나 담배를 끊기가 어렵습니다.

◆ 흡연 환경으로부터 자녀를 보호해 주세요

- 가. 부모님께서 흡연을 하는 경우라면 강한 의지로 금연을 실천하는 모습을 보여 주십시오.
 - 금연가정의 자녀들은 나중에 흡연할 확률이 낮다고 합니다.
- 나. 자녀에게 담배 심부름을 시키지 않습니다.
- 다. 학생들이 있는 장소에서 담배를 피우지 말아 주십시오.
 - 간접흡연으로 인해 피해를 입습니다.
 - 어른이 되면 담배는 피워도 되는 것으로 인식하게 됩니다.
- 라. 자녀들과 외식 시에는 **금연 지정 음식점**을 이용합니다.



미세먼지 대응 요령



◆ 고농도 미세먼지 대응요령

가. 외출은 가급적 자제하기

- 야외모임, 캠프, 스포츠 등 실외활동 최소화

나. 외출시 보건용 마스크(식약처 인증) 착용하기



다. 외출시 대기오염이 심한 곳은 피하고, 활동량 줄이기

- 미세먼지 농도가 높은 도로변, 공사장 등에서 지체시간 줄이기
- 호흡량 증가로 미세먼지 흡입이 우려되는 격렬한 외부활동 줄이기

라. 외출 후 깨끗이 씻기

- 샤워하고, 특히 필수적으로 손·발·눈·코를 흐르는 물에 씻고 양치질하기

마. 물과 비타민C가 풍부한 과일·야채 섭취하기

- 노폐물 배출 효과가 있는 물, 항산화 효과가 있는 과일·야채 등 충분히 섭취하기

바. 환기, 물청소 등 실내공기질 관리하기

- 실내·외 공기오염도를 고려하여 적절한 환기 실시
- 실내 물걸레질 등 물청소 실시, 공기청정기 가동(공기청정기 필터 주기적 점검·교체)

< 환기요령 >

- 실내오염도가 높을 때는 자연환기 또는 기계 환기 실시(단, '나뽀' 이상시 자연환기 자제)
- 대기가 정체되어 있는 시간대를 피해 오전 10시부터 오후 9시 사이에 하루 3번 30분 이상 환기
- 자연환기 시에는 대기오염도가 높은 도로변 외의 다른 창문을 통한 환기 실시
- 조리시 주방후드 가동과 자연환기를 동시에 실시하고, 조리 후에도 30분 이상 환기

사. 대기오염 유발행위 자제하기: 자가용 운전 대신 대중교통 이용, 폐기물 태우는 행위 등 자제하기

양성평등교육

1. 양성평등교육이란?

- ① 여성과 남성 등 특정성에 대하여 부정적인 감정이나 고정관념, 차별적인 태도를 가지지 않도록 하는 교육
- ② 남성과 여성의 생물학적 차이를 사회·문화적 차별로 직결시키지 않도록 하는 교육

2. 아동기 양성평등교육 지침 가이드

- ① 아동기는 유아기에 획득한 성 정체감의 지속적인 유지와 함께, 성역할 인식이 형성되는 시기이므로 양성평등한 체험을 할 수 있는 다양한 기회를 제공
- ② 가정과 학교에서의 모순적인 성역할 체험으로 갈등을 경험할 수 있으므로, 공조체계를 구축하여 양성평등교육을 추진
- ③ 대중매체와 사이버 공간에서도 아동의 양성평등적 성역할 획득에 기여할 수 있도록 사회적 차원의 기회 필요

3. 양성평등을 방해하는 생각들

- ① 여자는 집안 살림만 하는 것이 좋다.
- ② 여자의 행복은 전적으로 결혼을 잘 하는 데 있다.
- ③ 남자는 씩씩하고 용감하고, 여자는 순종적이어야 한다.
- ④ 여자에게 적합한 직업과 남자에게 적합한 직업은 따로 있다.
- ⑤ 남녀가 똑같이 일을 하는 경우 임금, 승진의 기회가 우선 남자에게 주어져야 한다.
- ⑥ 남학생들에게 여학생들보다 철저한 직업교육을 시켜야 한다.
- ⑦ 여자는 남자에 비해 의존적이다.
- ⑧ 남자가 울기는 왜 울어. 눈물을 보이는 남자는 연약하고 능력이 없는 남자이다.

4. 양성평등 실천을 촉진하는 생각들

- ① 집안 살림은 가족이 함께 분담한다.
- ② 행복은 남성과 여성이 함께 노력해서 이룰 수 있다.
- ③ 여자나 남자 모두 능력과 적성에 맞는 직업을 찾아야 한다.
- ④ 남녀가 똑같이 일을 하는 경우 임금, 승진의 기회도 동등하게 주어져야 한다.
- ⑤ 21세기에 한국이 한 단계 업그레이드된 선진국이 되기 위해서는 경제 성장뿐 아니라 선진적 시민의식을 갖추어야 하는데, 그 중 하나가 양성평등의식이다.
- ⑥ 인종 간 또는 지역 간의 차별의식을 극복하기 위해서는 인간존중이 밑바탕 정신이 되고, 국민화합의 근본이라 할 수 있는 양성평등의식이 최우선적으로 이루어져야 한다.
- ⑦ 여성을 보호하는 정책에서 양성평등으로 정책 패러다임이 변화하고 있다. 출산율은 미래의 우수한 노동력 확보와 직접 연결되기 때문에 남성에게도 적용되는 모성 보호 정책은 더욱 강화되어야 한다.

◆ 참고 사이트

- 1. 한국양성평등교육진흥원 : <http://www.kigepe.or.kr/>
- 2. 여성가족부 : <http://www.mogef.go.kr/index.jsp>

선행교육규제

□ 선행학습 폐해

선행학습이란 학습자가 학교교육과정에 앞서서 미리 배우는 것으로 통상적 예습의 범위를 넘어선 과도한 선행학습에 대한 사회적, 교육적 폐해는 심각하다 할 수 있으며, 그 문제점들은 다음과 같음.

○ 다른 학습자의 학습권과 교사의 수업권 침해

학생이 수업 내용을 미리 알고 있을 경우 학생 자신은 학교 수업의 적극성이 결여되고 교사는 학생들이 이미 알 있다고 판단하여 기본개념을 충분히 설명하지 않고 넘어가는 악순환으로 인한 다른 학생의 학습권과 교사의 수업권이 침해를 받게 됨.

○ 사고력과 자기주도적 학습능력의 저하

학교교육과정은 학생의 인지, 정서 및 사회발달 단계와 사고의 수준을 고려하여 구성되어 있으나 발달 단계와 사고의 수준을 넘어서는 내용의 학습으로 충분히 사고하고 이해하려는 자기주도적 학습 능력이 떨어져 피상적이고 기계적인 문제풀이 학습에 치우치게 되어 사고력, 흥미도 및 집중력 저하 등 다양한 문제를 파생시키게 됨.

○ 남보다 앞서 나가기 위한 지나친 속도 경쟁

선행학습을 하는 내용이 곧 그 학생의 실력이라는 잘못된 편견(예: 초등학교 6학년 학생이 중학교 1학년 수학을 하고 있으면 중학교 2학년 수학을 공부하는 학생이 더 잘한다는 인식)으로 인하여 선행학습은 무한 속도 경쟁에 내몰리고 있는 실정이나 사고력 저하로 대학입시에서는 좋은 성적을 내지 못하고 있음.

○ 학부모의 과도한 사교육비 부담

통계청이 발표(2020.3.10.)한 2019년 초·중·고등학교 사교육비 총액은 약 21조원으로 이는 사회 양극화를 심화시키고 저출산과 노후 준비를 못하는 등 에듀푸어 양산은 중산층 붕괴를 가속화로 이어져 심각한 사회적 문제로 대두되고 있음.

학습 부교재 리베이트 근절 및 대책

추진배경

- ◆ 교과서, 학습부교재 선정 및 채택 관련 금품 수수 등 불법·탈법행위 사전 차단
- ◆ 학습 부교재 선정 관련 비리가 발생하지 않도록 하여 반부패, 청렴한 교직풍토 조성

■ 개요

- 학습부교재 리베이트 근절 대책 수립
- 교사들의 부교재 선택 시 청렴의식 강화
- 학습부교재 관련 리베이트 근절에 관한 교육 실시
- 학습부교재 관련 비리 적발 시 불이익 처분

■ 추진계획

<학습 부교재 리베이트 근절 대책 수립 및 자체 연수 강화>

- 학습부교재 관련 리베이트 근절에 관한 교육 실시
 - 자체 연수 시간 활용(학기별 1회)
- 학습부교재 선정: 교과협의회 및 학교운영위원회 심의
- 학습부교재 관련 금지 행위 내용
 - 학습부교재 일괄 구입, 강매, 알선 등
 - 수업시간 학습부교재 구매 유도
 - 학습부교재 채택 대가 수수
 - 과도한 학습부교재 채택(과제제시용, 자율학습용 등)
 - 정규 교육과정에 학습부교재를 주교재로 활용

■ 기대효과

- 학습 부교재 리베이트를 엄중 단속하여 깨끗한 전북 교육 실현
- 학습 부교재와 관련한 부적정 사례 방지를 통한 교권의 확립, 공교육 대한 신뢰 확보

반부패 청렴 실천

1 청렴의 정의

□ 사전적 의미의 ‘청렴(淸廉)’은 “성품과 행실이 높고 맑으며 탐욕이 없는 상태”로, 전통적으로 바람직하고 깨끗한 공직자상을 지칭하는 용어로 사용됨 오늘날에는 개인 수준의 도덕성에서 나아가, 법적 강제성과 의무수준까지 확장된 개념으로 사용하고 있음. (2007년 행정학회)

- ※ 부패행위란<부패방지 및 국민권익위원회 설치와 운영에 관한 법률 제2조 4항>
- 공직자가 직무와 관련하여 그 지위 또는 권한을 남용하거나 법령을 위반하여 자기 또는 제3자의 이익을 도모하는 행위
 - 공공기관의 예산사용, 공공기관 재산의 취득·처분 또는 공공기관을 당사자로 하는 계약의 체결 및 그 이행에 있어서 법령에 위반하여 공공기관에 대하여 재산상 손해를 가하는 행위
 - 가목과 나목에 따른 행위나 그 은폐를 강요, 권고, 제의, 유인하는 행위

2 혼동하기 쉬운 부패행위

- 부자에게 뇌물을 받아 불우이웃을 돕는데 사용하면 괜찮다?
 - 부도덕한 이익이거나 사리사욕적인 이익이 아니더라도, 불법한 보수나 부정한 이익은 곧 ‘뇌물’이 됩니다. 사회단체 등에 기부한 경우에도 뇌물이 될 수 있습니다.
- 나중에 돌려주면 뇌물수수가 아니다?
 - 일단 자신의 이득으로 취하려는 생각이 있었다면 후에 반환하였다고 해도 뇌물죄입니다.

청탁금지법(촌지 및 불법찬조금 근절)

1 청탁금지법 적용대상

- 헌법기관, 중앙행정기관, 지방자치단체, **사도 교육청, 공직유관단체** 등 모든 공공기관
- **각급 학교, 「사립학교법」에 따른 학교법인**, 「언론중재 및 피해구제 등에 관한 법률」 제2조 제12호에 따른 언론사
- **공무수행사인** : 공공기관의 의사결정 등에 참여하는 민간인

2 청탁금지법 준수를 위해 꼭 지켜야 할 5가지

- ☐ 자신의 이해관계를 위해 부정청탁을 하지 말아야한다.
- ☐ 다른 사람들의 이해관계를 위해서도 부정청탁을 하지 말아야한다.
- ☐ 부정청탁에 따라 직무수행을 하거나 부당한지시를 하지 말아야한다.
- ☐ 금지된 금품 등은 거절하여야한다.
- ☐ 부정청탁을 받거나 금지된 금품 등을 수수한 경우 반드시 신고하여야한다.

3 초등학교와 관련된 청탁금지법 실천 사례

- 현장학습 시 학부모가 보내는 간단한 도시락과 음료수
- 스승의 날 카네이션 꽃 선물 :상시적으로 평가 및 지도를 담당하는 교사에게 공개적으로 제공하는 꽃은 허용 안됨 (예전 졸업생이나 제자, 지인의 꽃 선물은 허용)

4 불법찬조금이란

학부모단체 등이 교육활동 지원 목적으로 임의로 모금하거나 할당을 통하여 모금하여 학교 발전기금회계 (또는 학교회계)에 편입하지 않고 임의로 사용하는 일체의 금품을 말함.

- ▶ 학부모단체 등 자생단체에서 가정통신문, 전화, 문자 등을 통해 학부모에게 **일정액을 할당** 하거나 **회비 납부를 강요**하여 모금·집행 용도
- ▶ 학부모들이 행사 또는 학생 간식 지원 등을 위해 각출
- ▶ 학부모 상담 기간, 스승의 날, 명절, 전·후 시기에 감사 또는 격려의 표시로 교사, 관계자등에게 전달되는 금품 또는 상품권(모바일 상품권 포함)

5 촌지 수수 근절

첫째, 우리 관초초는 학부모로부터 촌지를 받지 않습니다.
둘째, 우리 관초초는 불법으로 찬조금을 모금하지 않습니다.
셋째, 우리 관초초는 전교직원에게 청렴교육을 수시로 실시합니다.

교권침해예방교육

2024년 달라지는 점

1. 교육지원청 교권보호위원회 설치 ⇒ 교권보호위원회 전문성·객관성 강화
2. 학부모의 교육활동 침해행위에 대한 조치 부과 ⇒ 학부모에 의한 부당한 간섭 억제

1 교육활동보호의 필요

교육활동보호는 교원의 수업권과 학생의 인권을 보장함으로써 교원·학생·학부모 모두가 행복한 학교 만들기의 밑거름이 됩니다.

가. 학생의 학습권 보호



교원이 안심하고 교육활동에 집중할 때 수업의 질이 유지되고 학생들의 학습 효과를 기대할 수 있습니다. 교육활동보호의 주목적은 안정적인 수업과 학습권의 보장입니다.

나. 배움과 실천의 인성교육: 인성교육은 학습한 내용을 일상생활에서 내면화·인격화하는 과정이 연계되어야 합니다. 교원은 제자를 사랑하고 학생은 스승을 존경하는 문화는 학생의 올바른 인격 성장에 중요한 배경이 됩니다.

다. 행복한 학교문화 조성: 선생님이 행복하면 학생이 행복합니다. 교원의 교육활동이 위축되지 않고 학생지도에 매진할 때 학생의 전인적 성장과 안정된 학교생활을 기대할 수 있습니다.

2 교육활동 침해행위의 이해

가. 교육활동 침해행위란? 소속 학교의 학생 또는 그 보호자 등이 교육활동 중인 교원에 대하여 다음 각 호의 어느 하나에 해당하는 행위를 하는 것

[교원지위법 제19조제1항]

1. 다음 각 목의 어느 하나에 해당하는 범죄 행위

가. 「형법」 제2편제8장(공무방해에 관한 죄), 제11장(무고의 죄), 제25장(상해와 폭행의 죄), 제30장(협박의 죄), 제33장 (명예에 관한 죄), 제314조(업무방해) 또는 제42장(손괴의 죄)에 해당하는 범죄 행위

나. 「성폭력범죄의 처벌 등에 관한 특례법」 제2조제1항에 따른 성폭력범죄 행위

다. 「정보통신망 이용촉진 및 정보보호 등에 관한 법률」 제44조의7제1항에 따른 불법정보 유통 행위

라. 그 밖에 다른 법률에서 형사처벌 대상으로 규정한 범죄 행위로서 교원의 교육활동을 침해하는 행위

2. 교원의 교육활동을 부당하게 간섭하거나 제한하는 행위로서 다음 각 목의 어느 하나에 해당하는 행위

가. 목적이 정당하지 아니한 민원을 반복적으로 제기하는 행위

나. 교원의 법적 의무가 아닌 일을 지속적으로 강요하는 행위

다. 그 밖에 교육부장관이 정하여 고시하는 행위

교권침해예방교육

[교육활동 침해 행위 및 조치 기준에 관한 고시](교육부고시 제2023-12호) 제2조

1. 「형법」 제8장(공무방해에 관한 죄) 또는 제34장 제314조(업무방해)에 해당하는 범죄 행위로 교원의 정당한 교육활동을 방해하는 행위
2. 교육활동 중인 교원에게 성적 언동 등으로 성적 굴욕감 또는 혐오감을 느끼게 하는 행위
3. 교원의 정당한 교육활동에 대해 반복적으로 부당하게 간섭하는 행위
4. 교원의 정당한 생활지도에 불응하여 의도적으로 교육활동을 방해하는 행위
5. 교육활동 중인 교원의 영상·화상·음성 등을 촬영·녹화·녹음·합성하여 무단으로 배포하는 행위
6. 그 밖에 학교장이 「교육공무원법」 제43조 제1항에 위반한다고 판단하는 행위

[교육활동 침해행위의 유형별 예]

1. 폭행상해: 교원의 신체를 직접 때리거나 밀치거나 멍살을 잡고 흔드는 경우
2. 협박: 교원에게 '교직을 그만두게 만든다', '죽여버린다' 라고 말하거나 말없이 날카로운 물건으로 목을 겨누는 경우
3. 명예훼손: 다른 학부모들에게 '교사가 특정 학생의 몸을 만졌다'고 허위 사실을 퍼뜨리거나 과거 징계 사실을 유포한 경우
4. 모욕: 교사에게 욕설을 하는 경우, 외모나 신체적 특징을 비하하거나 비하하는 별명을 만들어 부르는 경우
5. 손괴: 교사의 지도에 반항하며 학교 기물을 망가뜨리는 경우, 교사의 문서나 파일을 사용하지 못하게 만드는 경우
6. 성범죄: 휴대전화로 교원의 신체를 몰래 촬영거나 나체 합성사진을 만들어 퍼뜨린 경우, 수업 중 자위행위를 하는 경우
7. 불법정보 유통: 교원에게 음란 사진을 전송한 경우, 인터넷 게시판에 허위 사실을 작성한 경우, 교원에게 공포심을 유발하는 전화나 메시지를 반복적으로 보내는 경우

나. 교육활동 침해행위 조치

- 1) 지역교권보호위원회에서 심의·의결 또는 분쟁조정
- 2) 침해 학생에 대한 조치(교원지위법 제25조제2항)

- | | | |
|---------------------|--------|-------------------------------|
| ① 학교에서의 봉사 | ② 사회봉사 | ③ 학내외 전문가에 의한 특별교육 이수 또는 심리치료 |
| ④ 출석정지 | ⑤ 학급교체 | ⑥ 전학 |
| ⑦ 퇴학처분(의무교육대상자 미적용) | | |

※ 위 조치 중 ③호 특별교육은 학부모도 함께 참여해야 함(미참여시 300만원 이하의 과태료 부과)

- 3) 침해 보호자 등에 대한 조치(교원지위법 제26조제2항)

- | | |
|------------------|----------------------------------|
| ① 서면사과 및 재발방지 서약 | ② 교육감이 정하는 기관에서의 특별교육 이수 또는 심리치료 |
|------------------|----------------------------------|

※ 위 조치 중 ②호 특별교육 미참여시 300만원 이하의 과태료 부과(교원지위법 제35조제1항)

3 가정에서의 교육활동 침해행위 예방교육

가. 가정교육의 중요성 인식하기: 가정교육은 학교교육의 성패에 중요한 영향을 미치며, 가정교육이 튼튼하지 못하면 학교교육이 위험해질 수 있습니다. 학교교육을 통해서 얻을 수 있는 인성교육이나 생활습관 개선, 관계성 교육 등은 가정교육을 통해 내면화하는 것이 필요합니다.

나. 교원과 학부모의 관계 재정립하기: 학부모와 학생이 교원과 학교를 신뢰할수록 학생의 전인적 성장이 가속됩니다. 교원의 교육활동을 존중하면 학생의 학습권과 학부모의 교육권이 함께 존중되는 바람직한 상호관계가 조성될 수 있습니다.

개인정보보호

개인정보란 살아 있는 개인에 관한 정보로서 성명, 주민등록번호 및 영상 등을 통하여 개인을 알아볼 수 있는 정보 (해당 정보만으로는 특정 개인을 알아볼 수 없더라도 다른 정보와 쉽게 결합하여 알아볼 수 있는 것 포함)



[국민들이 지켜야 할 개인정보보호 실천 수칙]

- 주민번호 수집 법정주의 신설 (제24조의 2): 주민번호 처리를 원칙적으로 금지하고, 아래 사유에 해당하는 경우에만 허용

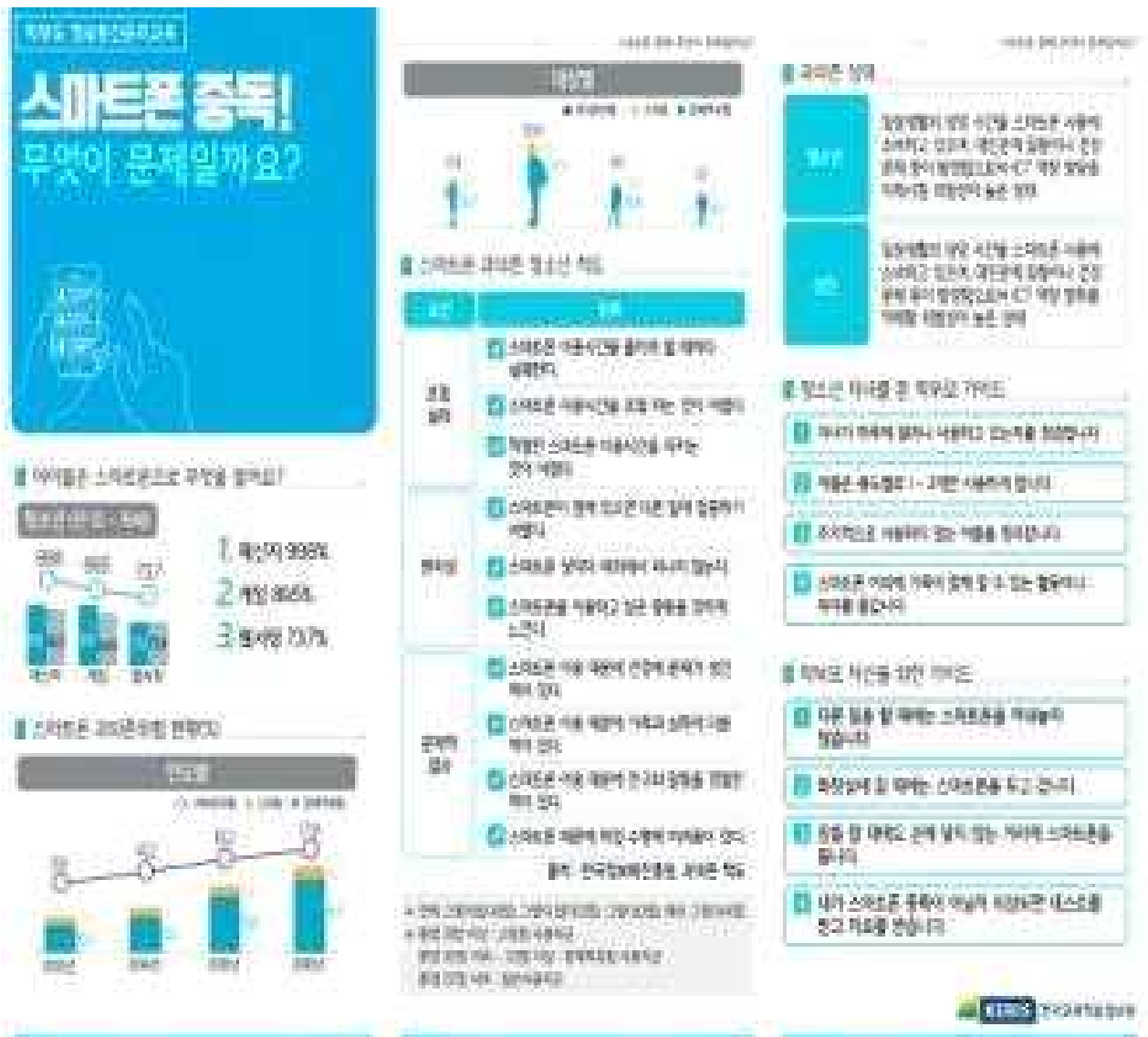
주민번호 예외적 처리 허용 사유	
1	·법령에서 구체적으로 주민번호 처리를 요구, 허용한 경우
2	·정보주제 또는 제3자의 급박한 신체, 생명, 재산의 이익을 위해 명백히 필요한 경우
3	·기타 주민번호 처리가 불가피한 경우로서 안전행정부령으로 정하는 경우

정보통신윤리교육

스마트폰 중독! 무엇이 문제일까요?

오늘날 과학 기술의 발달은 우리 생활에 편의를 주기도 하지만 사용자의 소양에 따라 사이버 폭력, 스마트폰 과몰입·중독 등의 다양한 역기능을 가져오기도 합니다. 우리 어린이들이 일상과 관련된 사이버 공간에서도 안전하고 건강하게 성장할 수 있도록 학교 교육과 더불어 각 가정에서도 학부모님들의 관심과 자녀 교육이 필요합니다.

우리 학생들이 가정에서 스마트폰을 사용하는 시간은 학부모님의 생각들보다 많을 수 있습니다. 무조건적으로 학생들의 스마트폰 사용을 억제하는 것은 답이 아닙니다. 가정에서는 반드시 자녀들과 대화를 통해 적절한 스마트폰 사용시간을 정하여 사용할 수 있길 바랍니다. 통보가 아닌 자녀와 대화를 통해 규칙을 정하여 자녀가 스스로 스마트폰을 사용할 수 있는 자율적인 어린이가 될 수 있도록 해주시길 바랍니다.



식품 알레르기 교육

☺ 식품 알레르기란?

원인이 되는 특정 식품을 먹고 난 후 그 식품에 대해 **과도한 면역 반응**이 일어나는 것을 말합니다. 특정 음식을 먹고 이상 증세가 나타난다면 해당 식품에 알레르기를 의심해야 합니다.

☺ 식품알레르기 증상은?

식품 알레르기 증상은 다음과 같이 다양한 증상이 나타납니다.



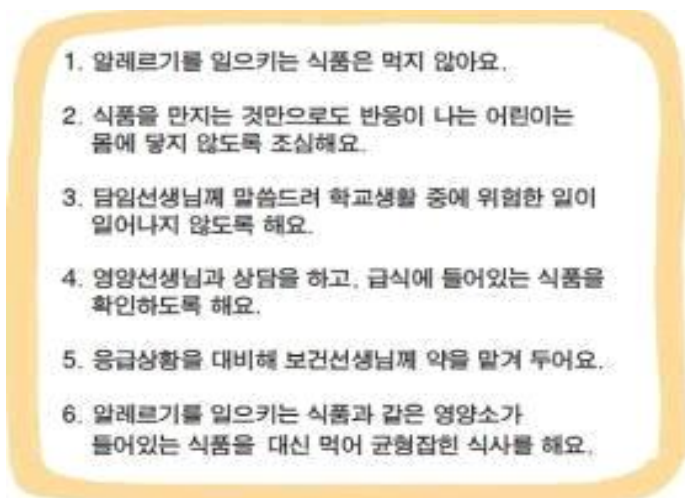
부 위	증 상
입	가려움 따끔거림 입술, 혀, 입이 부풀어 오름
피 부	가려움, 붉어짐, 두드러기, 피부가 부풀어 오름
소화기	구토, 설사, 메스꺼움 복부경련
목	목이 조여옴, 목이 씹, 기침
폐	숨이 가쁨, 반복 기침, 천식
심 장	저혈압, 기절, 창백해짐, 얼굴과 피부가 푸르게 변함

☺ 학교급식 식품 알레르기 표시안내

우리학교는 영양소식지, 학교홈페이지에 **19가지 알레르기 유발식품**이 안내된 식단표를 제공하고 있습니다. 알레르기가 있는 학생은 원인식품을 아주 적은 양 섭취하거나 접촉을 통해서도 증상이 나타날 수 있습니다. 따라서 특정 식품에 알레르기가 있는 학생은 의사의 정확한 진단을 받고 알레르기 유발 식품을 먹지 않는 것이 필요합니다.

19가지 알레르기 유발식품	①난류, ②우유, ③메밀, ④땅콩, ⑤대두, ⑥밀, ⑦고등어, ⑧게, ⑨새우, ⑩돼지고기, ⑪복숭아, ⑫토마토, ⑬아황산염, ⑭호두, ⑮닭고기, ⑯소고기, ⑰오징어, ⑱조개류(굴,전복, 홍합 포함), ⑲잣
3월 17일 금요일 식단	찰현미밥, 청국장(5.9.), 등심돈가스(1.2.5.6.10.12.13.16.18.), 배추겉절이(9.) 잔멸치아몬드볶음(13.), 양상추샐러드(1.2.5.6.12.), 요거트파우치(2.)

☺ 식품알레르기 이해하기



식품알레르기를 예방하는
가장 좋은 방법은
**알레르기 유발물질이 포함된 식품을
먹지 않는 것입니다.**

장애 이해 및 인권 교육

1. 인권의 개념과 내용

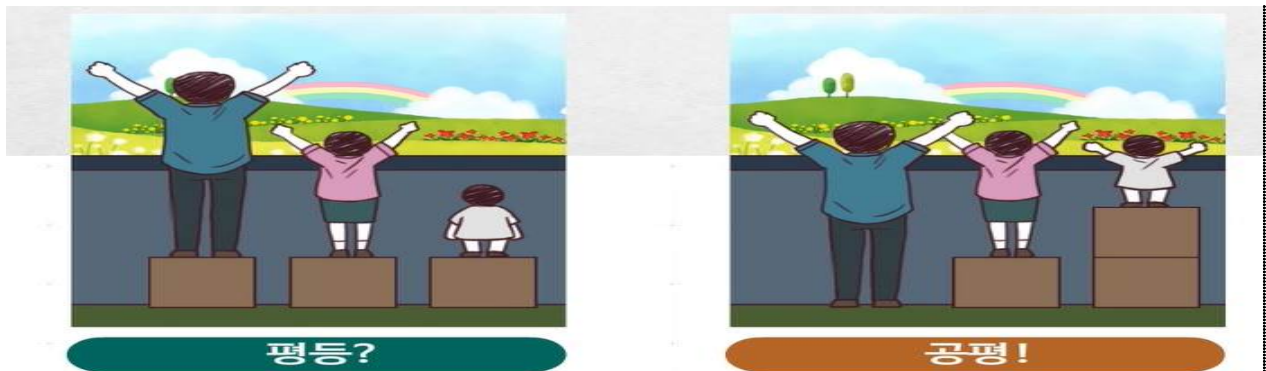
내가 누려야 할 권리 그리고 당신도 마땅히 누려야 할 권리

2. 장애인 인권

□ 개념과 내용

장애인이 비장애인과 동등하게 대우를 받기 위한 인권의 확장된 개념

□ 평등과 공평



평등은 똑같은 기회를 주는 것을 말합니다. 그러나 키가 큰 사람과 키가 작은 사람에게 평등한 발판을 제공한다면 키가 작은 사람은 밖의 풍경을 바라볼 수 없습니다. 반면 키가 큰 사람과 키가 작은 사람에게 맞는 발판을 제공한다면 모든 사람이 멋진 밖의 풍경을 바라볼 수 있습니다. 장애인에게도 비장애인과 같은 기회가 제공될 수 있는 편의를 제공해야 하지 않을까요?

3. 장애인에 대한 이해

□ 존중하기: 상대방의 의사를 묻고 존중하기

내 생각과 기준으로 상대방을 대하는 것이 아니라 상대방의 의사를 묻고 존중하기

□ 배려하기: 편의시설이나 공공장소에서 양보 배려하기

편의시설이나 공공장소의 사용에 불편함이 있는 경우 양보와 배려하는 것

□ 이해하기: 장애 유형별 다양성 이해하고 소통하기

모든 장애인이 같은 특징이 있는 것은 아닙니다. 장애 유형마다 나타나는 다양성을 이해하고 소통하려는 마음이 필요합니다.

□ 함께하기: 작은 일이라도 다함께 즐기며 함께하기

장애가 있다고 해서 무조건 도와주거나 배제하거나 우대해주길 원하지 않습니다.

장애인과 비장애인 다같이 즐기며 함께 하는 것이 중요합니다.