

2023학년도 제4회 주산초등학교운영위원회 임시회

□ 일시: 2024. 2. 20.(화) 오전 11시

□ 장소: 주산초등학교 교장실

□ 심의안건

1. 2024학년도 초등학교 교육과정 운영 계획(안) 2
2. 2024학년도 현장체험학습 운영 계획(안) 12
3. 2024학년도 방과후학교 운영 계획(안) 13
4. 2024학년도 초등돌봄교실 과일간식 지원 시범사업 참여(안) 25
5. 2024학년도 교육복지우선지원사업 연계학교 사업 계획(안) 26
6. 2024학년도 인성교육 계획 심의(안) 30
7. 2024학년도 학교 안전사고 예방 계획(안) 34
8. 2024학년도 학교폭력 전담기구 구성 운영 안전 제안서 및 계획(안) 73
9. 2023학년도 장학금 수여 계획(안) 82
10. 2024학년도 학교급식 운영 계획(안) 83
11. 2024학년도 유치원 교육과정 운영 계획(안) 95
12. 2024학년도 유치원 방과후 특성화 운영 계획(안) 100
13. 2024학년도 유치원 안전 지도 계획(안) 101
14. 2024학년도 유치원 인성 및 인권 교육 계획(안) 108
15. 2023학년도 주산초등학교 발전기금 운영계획(안) 110
16. 2023학년도 학교회계 제3차 추가경정예산(안) 111
17. 2024학년도 학교회계 본예산(안) 112

주산초등학교운영위원장

2024학년도 초등학교 교육과정 운영 계획(안)

안건 번호	24-4-1
----------	--------

발의일자 : 2024. 2. 8.
제 안 자 : 학 교 장
담 당 자 : 이 동 진

1. 제안 이유

- 초·중등 교육법

제23조 (교육과정 등) ① 학교는 교육과정을 운영하여야 한다
위항에 의거 2024학년도 학교 교육과정 운영 계획(안) 심의에 관한
안건을 제안함.

2. 심의 사항

가. 2024학년도 학사운영계획

나. 학교 교육과정 편제 및 시간배당 기준

다. 창의적 체험활동 운영계획

3. 참고 사항 및 기타 첨부 서류

2024학년도 주산 교육과정 운영계획(안)

2024학년도 학사운영계획

1. 1학기

3월		4월		5월		6월		7월		8월	
1	금 삼일절	1	월	1	수 재량휴업일	1	토	1	월 교육과정성찰주간	1	목
2	토	2	화	2	목	2	일	2	화	2	금
3	일	3	수	3	금 다모임	3	월	3	수	3	토
4	월 시업식 입학식	4	목	4	토	4	화	4	목	4	일
5	화	5	금 다모임	5	일	5	수	5	금 다모임	5	월
6	수	6	토	6	월 대체공휴일	6	목 현충일	6	토	6	화
7	목	7	일	7	화	7	금 재량휴업일	7	일	7	수
8	금 다모임	8	월	8	수	8	토	8	월	8	목
9	토	9	화	9	목	9	일	9	화	9	금
10	일	10	수 22대국회의원선거	10	금	10	월	10	수	10	토
11	월 진단활동주간	11	목	11	토	11	화	11	목	11	일
12	화	12	금	12	일	12	수	12	금	12	월
13	수	13	토	13	월	13	목	13	토	13	화
14	목	14	일	14	화	14	금 다모임(봉사활동)	14	일	14	수
15	금	15	월	15	수 부처님오신날	15	토	15	월	15	목 광복절
16	토	16	화	16	목	16	일	16	화	16	금
17	일	17	수	17	금	17	월	17	수	17	토
18	월 진로활동주간 (인성적성표준화검사)	18	목	18	토	18	화	18	목	18	일
19	화	19	금 장애인식개선교육	19	일	19	수	19	금	19	월
20	수	20	토	20	월	20	목	20	토	20	화
21	목	21	일	21	화	21	금	21	일	21	수 여름개학식
22	금	22	월	22	수	22	토	22	월	22	목
23	토	23	화	23	목	23	일	23	화	23	금
24	일	24	수	24	금	24	월 방과후수업공개주간	24	수	24	토
25	월	25	목 테마식현장학습	25	토	25	화	25	목	25	일
26	화	26	금 테마식현장학습	26	일	26	수	26	금 여름방학식	26	월
27	수	27	토	27	월	27	목	27	토	27	화
28	목 교육과정설명회 학생상담의날	28	일	28	화	28	금	28	일	28	수
29	금	29	월	29	수	29	토	29	월	29	목
30	토	30	화	30	목 심폐소생술교육	30	일	30	화	30	금
31	일			31	금			31	수	31	토
수업일	20		21		20		18		20		8

2. 2학기

9월		10월		11월		12월		1월		2월	
1 일	개교기념일	1 화		1 금	다모임	1 일		1 수	신정	1 토	
2 월		2 수		2 토		2 월	교육과정성찰주간	2 목		2 일	
3 화		3 목	개천절	3 일		3 화		3 금		3 월	겨울개학식
4 수		4 금	재량휴업일	4 월		4 수		4 토		4 화	
5 목		5 토		5 화		5 목		5 일		5 수	
6 금	다모임	6 일		6 수		6 금	다모임	6 월		6 목	
7 토		7 월		7 목		7 토		7 화		7 금	종업식 졸업식
8 일		8 화		8 금		8 일		8 수		8 토	
9 월		9 수	한글날	9 토		9 월		9 목		9 일	
10 화		10 목		10 일		10 화		10 금		10 월	
11 수		11 금	다모임(봉사활동)	11 월		11 수		11 토		11 화	
12 목		12 토		12 화		12 목		12 일		12 수	
13 금	100주년축제	13 일		13 수		13 금	다모임 (학생자치회선거)	13 월		13 목	
14 토		14 월		14 목		14 토		14 화		14 금	
15 일		15 화		15 금		15 일		15 수		15 토	
16 월	추석연휴	16 수		16 토		16 월		16 목		16 일	
17 화	추석	17 목	역사문화체험	17 일		17 화		17 금		17 월	
18 수	추석연휴	18 금	역사문화체험	18 월		18 수		18 토		18 화	
19 목		19 토		19 화		19 목		19 일		19 수	
20 금		20 일		20 수		20 금		20 월		20 목	
21 토		21 월		21 목		21 토		21 화		21 금	
22 일		22 화		22 금		22 일		22 수		22 토	
23 월		23 수		23 토		23 월		23 목		23 일	
24 화		24 목	장애인식개선교육	24 일		24 화		24 금		24 월	
25 수		25 금		25 월	방과후수업공개주간	25 수	성탄절	25 토		25 화	
26 목	학교오픈데이	26 토		26 화		26 목		26 일		26 수	
27 금		27 일		27 수		27 금	겨울방학식	27 월		27 목	
28 토		28 월		28 목		28 토		28 화	설연휴	28 금	
29 일		29 화		29 금		29 일		29 수	설날		
30 월		30 수		30 토		30 월		30 목	설연휴		
		31 목				31 화		31 금			
수업일	18		20		21		19		0		5
※ 수업일수 : 1학기 99일, 2학기 91일 계:190일											

II

학교 교육과정 편제 및 시간배당 기준

1. 편제

- 가. 초등학교 교육과정은 교과(군)와 창의적 체험활동으로 편성한다.
- 나. 교과(군)는 국어, 사회/도덕, 수학, 과학/실과, 체육, 예술(음악/미술), 영어로 한다.
단, 1, 2학년의 교과는 국어, 수학, 바른 생활, 슬기로운 생활, 즐거운 생활로 한다.
- 다. 창의적 체험활동은 자율 활동, 동아리 활동, 봉사 활동, 진로 활동으로 한다. 다만, 2022 개정 교육과정이 적용되는 1~2학년은 자율·자치 활동, 동아리 활동, 진로 활동으로 한다.

2. 시간 배당

구 분 \ 학 년		1	2	3	4	5	6
교과	국어	<div>국어</div> <div>244238</div> <div>수학</div> <div>120136</div> <div>바른생활</div> <div>6777</div> <div>슬기로운생활</div> <div>106118</div> <div>즐거운생활</div> <div>187213</div> <div>창의적체험활동</div> <div>136102</div> <div>*2022 개정교육과정</div>		204	204	204	204
	도덕			34	34	34	34
	사회			102	102	102	102
	수학			136	136	136	136
	과학			102	102	102	102
	실과			.	.	68	68
	체육			102	102	102	102
	음악			68	68	68	68
	미술			68	68	68	68
	영어			68	68	102	102
창의적 체험 활동			102	102	102	102	
연간 총 수업 시간 수(최소)		860	884	986	986	1,088	1,088

※ 교과별 시간 배당은 연간 34주를 기준으로 한 기준 수업 시수이며, 위 표는 국가에서 제시한 학년군 및 교과군별 최소 수업 시수 기준에 따라 교육의 연속성을 고려하여 학년별 최소 이수 시수를 제시한 것이다.

※ 실과의 수업 시간은 5~6학년 과학/실과의 수업시수에만 포함된 것이다.

3. 교육과정 편성·운영 기준

가. 교과별 20% 범위 내에서 수업 시수를 증감할 수 있으며, 학년별로 ‘총 수업 시간 수’ 이상을 확보하여야 한다. 단, 2022 개정교육과정을 적용하는 1~2학년은 교과와 창의적 체험활동 모두 20% 범위 내에서 증감이 가능하다.

나. 체육, 예술(음악/미술) 교과의 수업시수는 기준 시수 이상을 확보하여야 한다.

다. 입학 초기 및 상급 학교(학년)으로 진학하기 전 학기의 일부 시간을 활용하여 학교급 간 연계 및 진로 교육을 강화하는 진로연계교육을 편성·운영한다.

- 1) 1학년 학생의 학교생활 적응 및 한글 해득 교육 등의 입학 초기 적응 프로그램을 교과와 창의적 체험활동 시간을 활용하여 진로연계교육으로 운영한다.
- 2) 진로연계교육의 중점을 학생의 역량 함양 및 자기주도적 학습 능력 향상에 두고, 교과별 학습 내용 및 학습 방법의 학교급 간 연계, 교과와 연계한 진로 활동 등을 통해 학생의 학습과 성장을 지원한다.

라. 법령(법률, 시행령, 조례 등) 근거 교육과정에 반영해야 하는 범교과 교육활동의 경우 교사가 교육과정 분석을 통해 교과+창체, 창체+창체 간에 적극적으로 통합하여 운영하도록 한다.

* 반영되어야 할 범교과 교육활동 영역 : 안전교육, 학교폭력예방교육, 아동학대예방교육, 가정폭력예방교육, 인성교육(권장), 보건교육, 성교육, 흡연·음주 등 약물 오·남용 예방, 심폐소생술 등 응급 처치 교육, 학생자살예방 및 생명 존중 교육, 수영교육(3-4학년 의무), 인권교육, 영양·식생활 교육, 장애 인식 개선 교육, 소방훈련·교육

마. 학생의 발달 특성을 고려하여 학교 교육과정을 편성·운영한다.

- 1) 1~2학년 학생에게 실내·외 놀이 및 신체 활동의 기회를 충분히 제공한다.
- 2) 1~2학년의 안전교육은 바른 생활·슬기로운 생활·즐거운 생활 교과의 64시간을 포함하여 교과 및 창의적 체험활동을 활용하여 편성·운영한다.
- 3) 정보통신 활용 교육, 보건 교육, 한자 교육 등은 관련 교과와 창의적 체험활동 시간을 활용하여 체계적인 지도가 이루어질 수 있도록 한다.

4. 수업일수 및 시간 운영 기준

가. 연간 수업일수는 190일로 편성한다. (초·중등교육법시행령 제45조)

나. 1학기는 3월 1일부터 학교의 수업일수·휴업일 및 교육과정 운영을 고려하여 학

교의 장이 정한 날까지, 2학기는 제1학기 종료일 다음 날부터 다음해 2월 말일까지로 한다. (초·중등교육법시행령 44조)

1) 1학기 : 2024년 3월 1일(수) ~ 2024년 8월 20일(화)

2) 2학기 : 2024년 8월 21일(수) ~ 2025년 2월 28일(금)

다. 연간 수업 시간 수를 계절, 기후, 학교 실정, 학생 실태, 지역 여건 등에 알맞게 월별, 주별로 적절히 배정하여 편성·운영한다.

라. 연간, 학기 간, 월별, 주별 과목당 이수 시간 수가 결정되면 단위별 내용에 따라 시간 수를 증배 또는 감축하여 연간 시간 운영 계획표를 작성할 수 있다.

마. 단위 시간은 40분을 원칙으로 하되, 효과적인 프로젝트학습 또는 활동중심 수업이 이루어질 수 있도록 탄력적으로 운영한다. 기후, 계절, 학교 실정, 학생의 발달 정도, 학습 내용의 성격 등을 고려하여 담임교사가 적절하게 조절한다.

바. 정보통신 활용 교육, 보건교육, 한자교육, 독도교육 등은 관련 교과와 창의적 체험활동 시간을 활용하여 체계적인 지도가 이루어질 수 있도록 한다.

사. 행사 활동의 내실을 기하고 학습 효율을 높이기 위하여 1년을 4분기로 나눠 '사계절 체험학교'를 운영한다. 학교 행사는 학교 단위 집체행사를 지양하고 학급 단위 중심의 수업과 연계한 행사와 체험활동을 지향한다.

아. 교과 전담은 영어 8시간(3학년 2시간, 5~6학년 3시간), 과학 9시간(3,5,6학년 3시간), 미술 6시간(3,5,6학년 2시간)을 지도한다. (주당 23시간)

자. 전문적 학습공동체, 교과별 모임, 현장 연구, 자체 연수 등을 통해서 교사들의 교육활동 개선이 이루어질 수 있도록 수요일 5교시 이후의 시간에는 수업 시간 편성을 자제한다.

차. 필요에 따라 계기 교육을 실시할 수 있으며, 이 경우 계기 교육 지침에 따른다.

카. 교육의 효과를 높이기 위하여 필요한 경우 학년별, 학기별로 교과 집중 이수를 실시할 수 있다.

5. 학년별·교과별 수업시수

가. 1학년

구분	국어	수학	바.생	슬.생	즐.생	창의적 체험활동				계
						자율·자치	동아리	진로	계	
기준	244	120	67	106	187	136				860
1학기	132	56	35	49	98	62	13	2	77	447
2학기	112	64	32	57	89	52	13	0	65	419
계	244	120	67	106	187	142(+6)				866

나. 2학년

구분	국어	수학	바.생	슬.생	즐.생	창의적 체험활동				계
						자율·자치	동아리	진로	계	
기준	238	136	77	118	213	102				884
1학기	124	71	40	62	111	38	13	2	53	461
2학기	114	65	37	56	102	36	13	0	49	423
계	238	136	77	118	213	102				884

다. 3학년

구분	국어	도덕	사회	수학	과학	체육	음악	미술	영어	창의적 체험활동					계
										자율	동아리	봉사	진로	계	
기준	204	34	102	136	102	102	68	68	68	102					986
1학기	106	18	53	71	53	53	36	36	36	41	12	1	2	56	518
2학기	98	16	49	65	49	49	32	32	32	38	12	1	0	51	473
계	204	34	102	136	102	102	68	68	68	107(+5)					991

라. 5학년

구분	국어	도덕	사회	수학	과학	실과	체육	음악	미술	영어	창의적 체험활동					계
											자율	동아리	봉사	진로	계	
기준	204	34	102	136	102	68	102	68	68	102	102					1088
1학기	106	18	53	71	53	36	53	36	36	53	56	12	1	2	71	586
2학기	98	16	49	65	49	32	49	32	32	49	47	12	1	0	60	531
계	204	34	102	136	102	68	102	68	68	102	131(+29)					1,117

마. 6학년

구분	국어	도덕	사회	수학	과학	실과	체육	음악	미술	영어	창의적 체험활동					계
											자율	동아리	봉사	진로	계	
기준	204	34	102	136	102	68	102	68	68	102	102					1088
1학기	106	18	53	71	53	36	53	36	36	53	56	12	1	2	71	586
2학기	98	16	49	65	49	32	49	32	32	49	47	12	1	0	60	531
계	204	34	102	136	102	68	102	68	68	102	131(+29)					1,117

6. 주요 행사 일정

순	행사명	일자	적용 학년	교시								비고
				1	2	3	4	5	6	7	8	
1	입학식, 시업식	3.2(목)	1-6	창(자)	창(자)							자율2
2	인적성상담	3.18(월)	1-3	창(진)	창(진)							진로2
			4-6			창(진)	창(진)					
3	테마식현장학습	4.25(목)	1-6	교과	교과	교과	교과	교과	교과	교과	교과	교과14
		4.26(금)	1-6	교과	교과	교과	교과	교과	교과			
4	여름방학식	7.26(금)	1-6			창(자)						자율1
5	개학식	8.21(수)	1-6	창(자)								자율1
6	100주년축제	9.13.(금)	1-6	창(자)	창(자)	창(자)	창(자)					자율4
7	역사문화 체험학습	10.17(목)	1-6	교과	교과	교과	교과	교과	교과	교과	교과	교과14
		10.18(금)	1-6	교과	교과	교과	교과	교과	교과			
8	겨울방학식	12.28.(목)	1-6			창(자)						자율1
9	겨울개학식	2024.1.29(월)	1-6	창(자)								자율1
10	졸업식, 종업식	2024.2.2(금)	1-6	창(자)	창(자)	창(자)						자율3

● 창의적 체험활동 중 학교행사 반영 (자율 13, 진로 2)

1. 기본 방향

- 가. 창의적 체험활동은 자율성에 바탕을 둔 집단 활동을 통해, 집단에 소속된 개인의 개성과 창의성도 아울러 높이려는 교육적 노력을 포함한다.
- 나. 창의적 체험활동은 자율 활동, 동아리 활동, 봉사 활동, 진로 활동의 4개 영역(단, 1~2학년은 자율·자치활동, 동아리활동, 진로활동)으로 구성되며, 각 영역별 구체적인 활동 내용은 학생, 학급, 학년, 학교 및 지역사회의 특성에 맞게 학교에서 선택하여 융통성 있게 운영할 수 있다.
- 다. 초등학교의 창의적 체험활동에서는 학생의 기초 생활 습관 형성, 공동체 의식의 함양, 개성과 소질의 발현에 중점을 둔다.

2. 교육 중점_(2022 개정교육과정을 중심으로)

영역		교육 중점
자율 자치 활동	자율활동	자율활동은 자기주도성과 창의성을 함양하기 위한 활동으로, 개인 연구, 소집단 공동 연구, 프로젝트 등의 주제 탐구 활동, 입학 초기 적응, 학교 이해, 정서 지원, 관계 형성 등의 적응 및 개척 활동, 개인 혹은 공동 프로젝트형 봉사활동 등이 여기에 해당된다.
	자치활동	자치활동은 자신의 삶을 능동적이고 주도적으로 영위하며, 공동체를 조직하고 운영하는 역량을 함양하기 위한 활동으로, 기본생활습관 형성 활동인 자기 관리, 환경·생태의식 함양, 생명존중 의식 함양 활동, 민주시민 의식 함양 활동, 관계형성 및 소통 활동인 사제동행 활동, 토의·토론 활동, 협력적 놀이 활동, 공동체 자치활동인 학교·학년·학급 등 공동체 중심의 자치활동, 지역 사회연계 자치활동 등이 해당된다.
동아 리 활동	학술문화 및 여가활동	학술·문화 및 여가 활동은 자신의 흥미 및 진로를 탐색하여 관련한 소질과 적성을 기르기 위한 동아리 활동으로, 학술 동아리인 교과 연계 및 학술 탐구 활동, 예술 동아리인 음악 관련 활동, 미술 관련 활동, 공연 및 전시 활동, 스포츠 동아리인 구기 운동, 도구 운동, 계절 운동, 무술, 무용, 놀이 동아리인 개인 놀이, 단체 놀이 등이 해당된다.
	봉사활동	봉사활동은 공동체와 사회에 기여함으로써 포용성과 시민성을 함양하기 위한 활동으로, 또래 상담, 지속가능한 환경 보호 활동 등의 교내 봉사활동, 지역사회 참여, 학교폭력 예방, 안전사고 예방, 성폭력 예방, 생태환경 보호 등의 캠페인활동, 재능 기부 등의 지역사회 봉사활동, 각종 청소년 단체 활동 등이 해당된다. 봉사활동은 동아리 활동의 하위 활동으로 편성되어 있으나, 그 성격상 창의적 체험활동 모든 영역의 활동과 연계·통합하여 운영할 수 있다.

진로 활동	진로탐색 활동	진로 탐색 활동은 자신의 진로와 관련된 교육 및 직업 정보를 탐색하기 위한 활동으로, 자기이해, 생애 탐색, 가치관 확립 등 자아탐색 활동, 직업 흥미 및 적성 탐색, 진로 검사, 진로 성숙도 탐색 등 진로이해 활동, 직업관 확립, 일과 직업의 역할 이해, 직업 세계의 변화 탐구 등 직업이해 활동, 학업 및 진학 정보 탐색, 직업 정보 및 자격(면허) 제도 탐색, 진로진학 및 취업 유관기관 탐방 등 정보탐색 활동이 해당된다.
	진로설계 및 실천활동	진로 설계 및 실천 활동은 희망하는 진로와 직업의 경로를 설계하고 실천하기 위한 활동으로, 진로 목표 설정, 진로 실천 계획 수립 등의 진로 준비 활동, 진로 상담, 진로 의사 결정, 진로 설계 등의 진로계획 활동, 지역 사회·대학·산업체 연계 직업 체험활동 등의 진로체험 활동이 해당된다.

3. 교육과정 시간 운영 계획

구분			학년별 시간 운영 계									
영역		활동 내용	1학년		2학년		3학년		5학년		6학년	
1~2 학년	3~6 학년		1학기	2학기	1학기	2학기	1학기	2학기	1학기	2학기	1학기	2학기
자율 자치 활동	자율 활동	학생자치(다모임)	9	7	9	7	9	7	9	7	9	7
		입학초기적응활동	34
		학교 행사	3	10	3	10	3	10	3	10	3	10
		보건교육	5	5	5	5	5	5	9	8	9	8
		학급특색활동	11	30	21	14	24	16	35	22	35	22
		소 계	62	52	38	36	41	38	56	47	56	47
동아리 활동	동아리 활동	학생동아리활동	12	12	12	12	12	12	12	12	12	12
		소 계	12	12	12	12	12	12	12	12	12	12
	봉사 활동	마을정화활동 (다모임)	1	1	1	1	1	1	1	1	1	1
		소 계	1	1	1	1	1	1	1	1	1	1
진로 활동	진로 활동	진로적성검사	2		2		2		2		2	
		소 계	2		2		2		2		2	
합 계			77	65	53	49	56	51	71	60	71	60
			142		102		107		131		131	

2024학년도 현장체험학습 운영 계획[안]

안전 번호	24-4-2
----------	--------

발의일자 : 2024. 2. 8.
제 안 자 : 학 교 장
담 당 자 : 박 성 철

1. 목적

- 가. 교과 교육과정과 연계한 학교 밖 단체 활동을 통해 협동심과 인성을 기른다.
- 나. 나눔과 배려를 실천하는 민주시민을 육성하고 더불어 살아가는 바른 태도를 기른다.
- 다. 다양한 문화체험을 통하여 여러 가지 문화를 접하는 기회를 삼는다.

2. 방침

- 가. 학생 안전을 위하여 사전 답사를 1회 실시하도록 한다.
- 나. 사전 안전교육을 실시하여 보다 안전한 체험활동이 되도록 한다.
- 다. 프로그램 운영 전 반드시 안전교육 및 성범죄 예방 교육을 학급에서 창의적 체험활동 시간을 활용하여 지도하며, 특히 교사 및 학생 전체를 대상으로 1회 이상 실시한다.
- 라. 미 참가 학생 발생 시 별도의 프로그램을 자체적으로 구성하여 운영한다.
- 마. 모든 프로그램 활동에 있어 인솔 및 지도교사는 임장하여 교육활동에 참가한다.
- 바. 현장체험학습 계획 및 운영, 결과에 전반에 걸쳐 사전 및 사후지도를 충분히 실시하도록 하여 교육적 효과를 극대화하도록 한다.
- 사. 현장체험학습 실시 후 자체 평가회를 열어 개선 방안을 모색하고, 학생만족도 조사를 실시하여 다음 연도 운영 계획의 자료로 활용하도록 한다.
- 아. 학급 자체적으로 현장체험학습을 정리하는 시간을 가지도록 한다.
- 자. 날씨에 따른 변동 상황이 발생할 경우 본 계획 중 '예비 계획'에 따라 체험학습을 변경하여 진행한다.

3. 주요사항

일정	내용	장소	대상학년	인원	총 소요 예산(원)
2024.4.25.(목).~26(금)	테마식현장체험학습	용인에버랜드	1~6학년	7	4,500,000
2024.10.17.(목)~18(금)	역사문화체험	부여	1~6학년	7	4,000,000

※ 체험학습 장소 및 일정, 경비 등은 학교 상황에 따라 달라질 수 있음.

4. 기대효과

- 가. 협동심과 바른 인성 함양
- 나. 민주시민의식과 더불어 살아가는 바른 태도 육성
- 다. 다양한 문화체험 향유

2024학년도 방과후학교 운영 계획[안]

안전 번호	24-4-3
----------	--------

발의일자 : 2024. 2. 8.
제 안 자 : 학 교 장
담 당 자 : 박 성 철

1. 목적

가. 2024학년도 방과후학교 및 초등돌봄교실 운영으로 학부모의 과도한 교육비 부담을 해소하고 특기·적성교육 활동 및 돌봄서비스 제공으로 21세기에 적합한 인재를 양성하고자 함.

2. 주요내용

- 가. 2024 방과후학교 프로그램 운영전반
- 나. 2024 초등돌봄교실 프로그램 운영전반

※ 세부내용 : 계획서 참조

- 붙임 1. 2024학년도 방과후학교 운영계획 1부.
2. 2024학년도 초등돌봄교실 운영계획 1부.

2024학년도 방과후학교 운영 계획

주산초등학교

1. 목적

- 가. 학생 중심의 다양하고 창의적인 교육 경험의 제공을 통해 창의융합형 인재를 육성한다.
- 나. 특기 적성, 진로 계발, 교과외 심화·보충 등 다양한 사교육 수요를 흡수·대체하여 사교육비를 경감한다.
- 다. 농어촌 소득층 자녀에 대한 방과후학교 수강 지원을 확대하여 교육격차를 완화한다.
- 라. 지방자치단체와 대학 등의 인적·물적 자원 활용 및 연계망 구축으로 지역사회학교 실현에 기여한다.

2. 운영 방향

- 가. (프로그램 개설) 학생과 학부모의 의견을 수렴하여 양질의 다양한 프로그램을 개설 운영한다.
- 나. (참여원칙) 학생들의 강제적인 참여가 아닌 자발적인 참여를 원칙으로 하되, 학부모 의견을 참고한다.
- 다. (학교운영위원회) 운영되는 프로그램에 대한 위탁운영, 수강료(강사료, 교재구입비, 재료구입비)에 대한 사항은 학교운영위원회의 심의(자문)를 받아야 한다.
- 라. (수강료) 수강료는 프로그램의 특성 및 수강 인원 등에 따라 정하되, 전액 부안교육지원청 방과후 지원센터 중심 방과후운영 계획에 따른다.
- 마. (운영시간) 학기 중과 방학 중으로 분리하되, 학생의 건강이나 정규교육과정의 정상적인 운영을 저해하지 않는 범위에서 정하여 운영한다. 1시간의 수업은 40분 내외로 하되, 프로그램의 성격 등을 고려하여 실정에 알맞도록 조절하여 운영한다.
- 바. (운영방법) 질 높은 다양한 프로그램 제공 및 교원 업무경감을 위해 외부 기관 및 단체에 위탁 운영하며 학생 관리, 홍보, 평가 등은 상호 협력하여 운영한다.
- 사. (교재선정) 교재선정은 부안교육지원청 방과후지원센터 중심 방과후운영계획, 위탁업체, 강사 의견에 따르고 교재(교구포함)구입은 전액 학교예산으로 지원한다.

3. 프로그램 세부 운영 계획

가. 개설 프로그램 및 인원

- 학생과 학부모의 수요조사 결과를 반영하여 프로그램을 개설하되 프로그램당 적정 인원수를

고려하여 편성한다.

순	프로그램명	인원(학년)	운영 기간	운영 시간
1	회화미술	6명(1~6학년)	2024.3.4.~2025.2.28.	월 (주 2시간)
2	방송댄스	4명(3~6학년)	2024.3.4.~2025.2.29.	월 (주 2시간)
3	컴퓨터	6명(1~6학년)	2024.3.4.~2025.2.28.	화 (주 2시간)
4	요리	6명(1~6학년)	2024.3.4.~2025.2.28.	수 (주 2시간)
5	우쿨렐레	4명(3~4학년)	2024.3.4.~2025.2.28.	목 (주 2시간)
6	배드민턴	6명(3~6학년)	2024.3.4.~2025.2.28.	금 (주 2시간)
7	중국어	4명(1~4학년)	2024.3.4.~2025.2.28.	금 (주 2시간)
8	생활체육 (부안군)	6명(1~6학년)	2024.3.4.~2025.2.28.	수,목 (주4시간)

나. 운영 기간

- 2024년 3월부터 2025년 2월까지 학기 중과 방학 중으로 구분하여 아래와 같이 운영한다.

구분	주중	토요일 및 휴일	비 고
학기 중	13:10~16:10	미운영	
방학 중	10:50~14:50	미운영	여름방학: 2주 운영 (8월5일~8월 16일, 9일간) 겨울방학: 4주 운영 (1월13일~1월24일, 2월10일~2월21일, 20일간)

다. 방과후프로그램 공개수업 운영

- 2024년 7월과 11월 중 2회 방과후 공개수업을 운영한다.

4. 위탁운영 업체 선정 및 절차

위탁운영 업체 선정 및 절차에 관한 사항은 부안교육지원청 방과후지원센터 중심 방과후 운영 계획에 따른다.

5. 학생 관리

- 가. (출결관리) 학부모에게 지각, 결석 상황을 안내하고 출석을 독려한다.
- 나. (생활지도) 프로그램 참여시 교사에 대한 예의 및 참여 태도와 관련하여 수시 지도한다.
- 긍정적이고 바른 생활 태도가 형성될 수 있도록 수시로 지도한다.
 - 학생 건강을 위한 청결한 환경 유지, 청소 시 입장 지도한다.
- 다. (안전지도) 안전지도 및 안전예방 교육을 수시로 실시한다.
- 교내 안전지도 및 안전 귀가 지도를 실시한다.
 - 자전거 통학생을 위한 안전교육 및 안전 귀가 지도를 실시한다.
 - 방과후학교 운영 교실을 집중 배치하여 관리의 효율성을 높이고, CCTV나 차단막 등을 활용하여 안전사고를 대비한다.
 - 안전사고 발생 시 선조치 후 보고한다.
- 라. (자연재난 및 사회재난 시) 자연재난 및 사회재난 시 방과후학교를 중지, 연기하거나 다양한 방법(실시간 쌍방향, 온오프라인 연계교육 등)으로 운영 가능하다.
- 마. (원격 방과후학교 운영) 천재지변 및 감염병 확산 등 재난 사항 발생 시 공교육 정상화 취지를 고려하여 교과 프로그램(중국어, 영어)을 운영할 수 있다.
- 원격 방과후학교 프로그램 운영은 대면 수업과 동일한 형태인 실시간 쌍방향 수업 운영을 원칙으로 하여, 학생들에게 실시간 토론 및 소통 등 즉각적 피드백을 제공한다.
 - 비상연락망을 활용하여 담임, 업무담당자, 학생 및 학부모와 긴급 소통체계(유무선 전화, 카카오톡, SNS 메신저)를 구축한다.
 - 강좌별 강의 내용, 활용 플랫폼 및 기기, 운영 관련 공지사항 등은 학교 홈페이지, 가정통신문, 긴급 소통체계로 안내
 - 강의 장소(개인사무실, 학교 등)의 인터넷 환경, 학생의 인터넷 접근 환경, 기기 보유 여부 등 원격 강좌 환경(학내망 등 학교 시설 사용)을 조성한다.
 - 학습 내용의 특성, 이용 목적, 학교·교사·학생의 여건과 환경에 적합한 플랫폼을 선택하여 원격 방과후 프로그램을 운영한다.
- (학생들과의 소통은 카톡 등 SNS, 과제제시 및 관리는 학교홈페이지, e학습터, ebs 온라인클래스, 위두랑 등을 활용할 수 있으며, 실시간 쌍방향 소통은 카카오톡, 밴드 라이브, Zoom 등을 이용할 수 있음)
- 학습계획표를 강좌 전에 안내하고, 연락 가능한 매체를 활용하여 수업 진행 상황, 프로그램 일정 등을 안내한다.
 - 자료 제작 시 저작권 관련 지침을 확인하고 적절한 조치 후 활용한다.

※ [원격수업·학습을 위한 저작물 이용 기준(저작권법 제25조 학교 교육목적 등예외의 이용)]

저작물의 이용 사례	사전 동의	비고
1. 'ICT활용 수업'을 위한 저작물의 이용	불필요	접근 제한 등의 조치 필요
2. '원격학습'을 위한 저작물의 이용	불필요	
3. 수업을 위한 카페, 블로그 등에서의 저작물 이용	불필요	
4. 수업을 위한 교과서 사진, 그림 등의 인터넷 이용	불필요	
5. 학습자료 BGM으로 음원파일 이용	동의 필요	-
6. 학습자료에 무료·유료 폰트파일 이용	동의 필요	-
7. 인물 화면 이용	동의 필요	재배포 금지
8. 불특정 다수에게 제공하는 수업 영상	동의 필요	

★수업 및 수업 지원 목적의 저작물 이용(전송)을 위한 필요 조치 사항 (저작권법 시행령 제9조)

- 접근 제한 조치, 복제방지 조치, 저작권 보호 관련 경고문구 표시

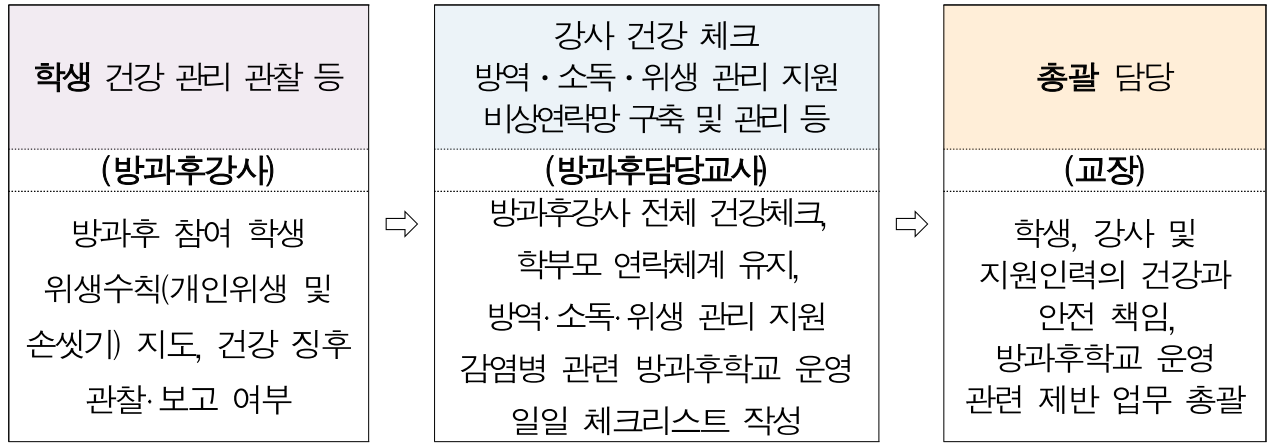
[저작권 경고 문구 (예시)]

저작권법(제25조 제3항)에 따라 학교 수업을 위한 저작물(사진, 글, 그림, 영상 등)은 본 홈페이지에서만 이용 가능하며, 이 외의 공간에서 저작물을 공유 또는 게시하는 행위는 저작권법 위반에 해당될 수 있습니다.

6. 국가재난(비상) 상황 시 방과후학교 운영

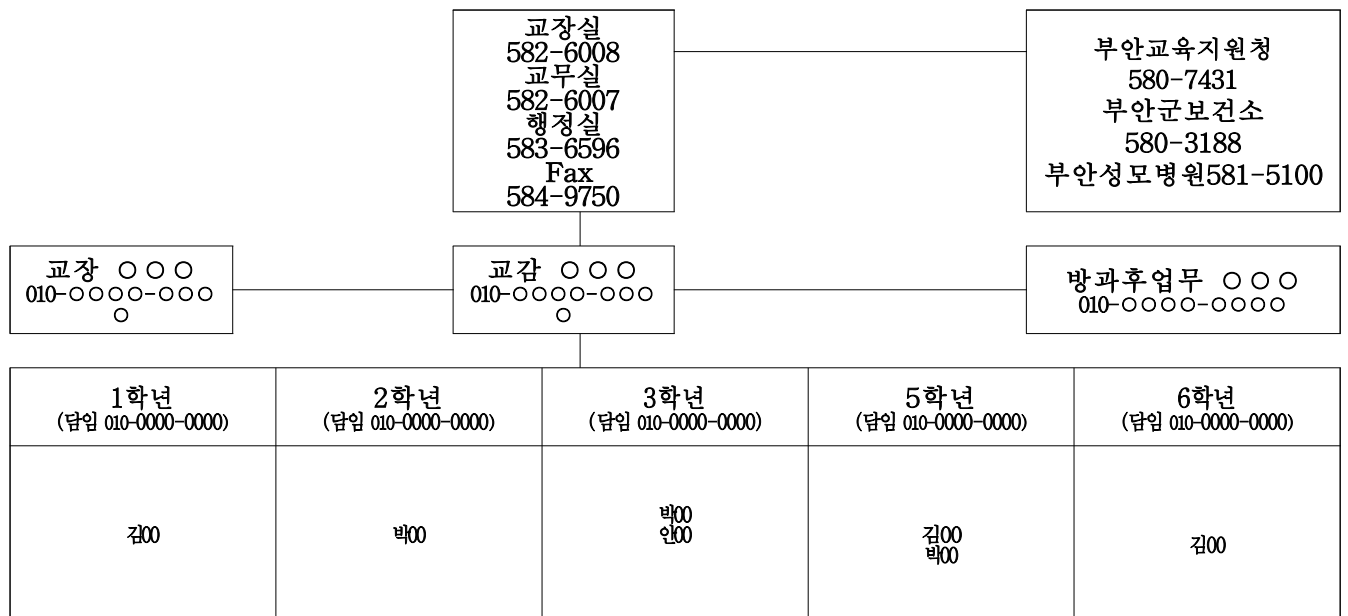
- 가. (방향) 학생과 교직원의 건강을 최우선으로 하여 안전한 환경에서 방과후학교를 제공한다.
- 학생 및 방과후학교 강사 대상 감염병 예방교육 강화, 인력, 공간, 시설(방역 조치, 위생용품 구비 등)의 안전 확보, 생활거리두기 등으로 감염병 예방 철저
 - 학생과 강사들의 건강 및 안전, 시설 등에 관한 사항은 관련 대응 지침 및 수칙을 준수
 - 학생 및 강사들의 안전을 위하여 수업 시작 전에 이상 증상이 있는 경우(발열 등) 방과후 활동 참여 및 관련 업무 배제
 - 방과후학교 운영 중 관련 사안 발생 시 대응 지침에 따라 즉시 조치 시행
- 나. (방과후학교 비상대응체계) 비상대응체계는 아래와 같다.

◀ 방과후학교 비상대응체계 ▶



※ 이상 징후 발생 시 보고체계 : 강사→방과후담당교사→교장→교육(지원)청

다. (방과후학교 비상연락망) 비상연락망을 운영한다.



라. (위생 관리 및 교육)

- 병원체 감염 예방을 위해 학생 및 강사들이 빈번히 접촉하는 물품 등을 매일 소독
- 방과후학교를 운영 교실에 방역물품 확보·비치, 홍보물 부착
- 학생 및 방과후 강사 대상 감염병 정보 및 감염병 예방수칙, 행동요령 등 안내, 교육 실시

마. (프로그램 편성) 감염 특성(비말감염)을 고려한 교실당 적정 학생 수 배정

바. (건강 확인 및 대응) 방과후학교 강사와 참여 학생을 대상으로 수업 전 건강상태(발열 등)를 체크한다.)

※예) 코로나19 감염병의 경우

평상시	<ul style="list-style-type: none"> - 개인위생관리 및 주변 환경 정리 등 교육 (손 씻기, 기침 예절 준수, 마스크 착용법 등) - 출석부 상시 비치·관리, 비상 연락망 구축 - 방역물품 비축, 교육 장소 및 물품 정기적 소독/방역 - 보호자 문자 알림서비스를 통해 학생 이상 유무 파악 - 별도 공간(일시적 관찰실) 및 담당자 지정(방과후학교 담당자)
↓	
수업 전	<ul style="list-style-type: none"> - 외부 강사 출입 시, 발열 및 호흡기 증상 확인 (증상이 있을 경우, 즉시 귀가 및 수업 취소) - 학생 발열 확인 및 건강 상태 확인 - 학생 출석 확인 및 결석생 원인 파악
↓	
수업 중 유증상자 발생 시 즉시 선별진료소 방문	<ul style="list-style-type: none"> - 의심 증상 확인: 발열(37.5도 이상) 또는 호흡기 증상(기침, 호흡곤란 등) - 유증상자 및 방과후강사: 손 소독 및 방역용 마스크 착용 - 보호자 연락 및 방과후학교 담당자에게 연락 ※ 인지 즉시 보호자에게 연락하여 선별진료소 방문하도록 안내
↓	
별도공간 (일시적 관찰실)로 유증상자 이송	<ul style="list-style-type: none"> - 즉시 귀가 불가능한 경우 별도 공간(일시적 관찰실)으로 이송 ※ 안전사고 및 전파 예방을 위해 유증상자 단독 이동 금지 - 유증상자 귀가 준비(개인물품 챙기기) - 이송 시 마스크, 의료용 장갑 등 보호장구 착용하고 2m거리 유지하여 이동 - 방과후학교 담당자에게 교실 내 남은 학생 안전사고 예방 조치 요청, 별도 공간(일시적 관찰실) 담당자 지정 요청/확인 - 유증상자 좌석 주변 소독, 남은 수업 진행 및 학생 안전교육 실시 후 귀가
↓	
학생 귀가조치, 상황보고	<ul style="list-style-type: none"> - 귀가 조치 시 자율 보호 및 등교 중지 안내문 발송 - 등교 중지 학생 보호자 확인서 배부 - 관리자 및 담당 교사에게 상황 보고
↓	
해당 교실 및 별도공간(일시적 관찰실) 소독	<ul style="list-style-type: none"> - 즉시 환기 실시 - 유증상자 발생 교실 및 별도 공간(일시적 관찰실) 소독
↓	
확진 판정	<ul style="list-style-type: none"> - 방과후학교 교실 이용 제한, 학생과 보호자에게 상황 안내

7. 홍보

가. (홍보방법) 방과후학교 운영에 관한 사항을 아래의 방법으로 홍보한다.

- 학교 홈페이지에 방과후학교 사이트를 적극 활용한다.
- 학교 소식지, 가정통신문을 발송하고 SMS 문자메시지를 활용한다.
- 방과후학교 대상에 응모 또는 방과후학교 박람회 등에 참여한다.
- 위탁운영업체와의 협의를 통해 방과후학교 프로그램 수업공개의 날을 운영하고, 각종 발표회 및 전시회 등을 개최(특기적성 발표회 참여)한다.

나. (홍보내용) 프로그램 운영 내용 및 결과를 홍보한다.

- 부서별 연간 또는 학기별 학습 계획 및 준비물에 대한 정보를 제공한다.
- 우수사례 및 우수 프로그램을 수시로 홍보한다.
- 학생과 학부모의 의견 수렴 및 만족도 조사 결과를 안내한다.

8. 평가

평가 분야	평가 내용	평가시기	평가자	비고
프로그램 활동 공개	○ 준비, 전개, 정리, 만족도 분야에서 평가 - 학습목표 제시, 동기유발, 이해하기 쉬운 설명 등	학기별 1회	학생, 학부모 교사	
만족도 조사	○ 프로그램 및 강사 만족도 조사 - 내용 및 구성에 대한 만족도 - 강사 만족도 (교수 방법, 내용의 충실성, 전문성 등)	학기별 1회	학생, 학부모	
	○ 방과후학교 연간 운영 만족도 조사	연 1~2회	학생, 학부모 교사	
자체 점검·평가	○ 계획 수립, 운영개선, 예산 확보 및 예 산집행, 학습 계획 등	학년말	교사 교감	

9. 기대 효과

가. 방과후학교에 대한 체계적인 지원 강화로 교육복지 실현 및 학부모 부담을 경감시킨다.

나. 방과후학교 내실화로 운영의 안정적 정착 및 교육격차를 완화한다.

다. 다양하고 수준 높은 프로그램 운영으로 교육공동체의 만족도를 제고한다.

라. 맞춤형 교과 연계 프로그램 운영으로 학부모의 만족도 향상과 학력 신장에 기여한다.

마. 방과후학교 특기·적성 교육을 통하여 학생들의 잠재능력과 소질을 계발한다.

2024학년도 초등돌봄교실 운영 계획

주산초등학교

I. 목적

1. 초등돌봄교실의 기능을 강화하여 맞벌이·저소득층·한 부모 가정 등 자녀의 건강한 성장을 돕고 사교육비를 경감한다.
2. 지역사회 돌봄서비스 제공기관과의 협력을 통해 돌봄 사각지대를 방지하고 수요자 맞춤형 돌봄서비스를 제공한다.
3. 질 높은 방과후 돌봄서비스를 제공하여 공교육에 대한 수요자 만족도와 신뢰도를 제고한다.

II. 방침

1. 수요자 요구 및 여건을 기반으로 세부 운영 규정을 정하고, 학교운영위원회의 심의를 거쳐 학교장 중심으로 운영한다.
2. 전용 교실 1학급을 이용하여 오후돌봄교실을 운영한다.
3. 돌봄 유형에 따른 시간 운영은 학교교육과정 운영 시간과 같게 하고 세부사항은 관련 협의회에서 정하는 관련 규정에 따른다.
4. 돌봄교실은 방과후학교 운영 시간과 연계하여 운영한다.

III. 세부 운영계획

1. 학기 중 초등돌봄교실 운영계획

학교명	전체 학급수	전체 학생수	초등돌봄교실 운영 현황						비고
			참여 학년	참여 학생수	운영 교실수	교실형태	운영시간	돌봄 전담사수	
							오후		
주산초	5	7	1~6	7	1	전용 교실	11:00-17:00	1	

2. 방학 중 초등돌봄교실 운영계획

전체 학생 수	참여 학년	참여 학생 수	운영 교실 수	교실 형태	여름방학 운영 시간	돌봄 전담사 수	비고
					겨울방학 운영 시간		
15	1~6	희망 학생	1	전용 교실	10:00~15:30	1	학교 사정에 의해 변경 운영될 수 있음 여름방학: 2주 운영 (8월5일~8월 16일, 9일간) 겨울방학: 4주 운영 (1월13일~1월24일, 2월10일~2월21일, 20일간)
					10:00~15:30		

3. 초등돌봄교실 프로그램 세부 계획

○ 돌봄교실 프로그램

교시 일	월	화	수	목	금
5교시	교과	전래놀이	교과	피아노	교과
6교시	클레이아트	전래놀이	요리	피아노	중국어
7교시	회화미술	돌봄교실	생활체육	돌봄교실	돌봄교실
8교시	돌봄교실	컴퓨터	돌봄교실	생활체육	돌봄교실

- 수업 시간, 방과후학교 프로그램 시간을 제외한 오후 시간 운영

○ 외부강사 프로그램

프로그램명	요일	운영 시간			운영 방법	비고
클레이아트	월(1)	1~2학년	5교시	13:10-13:50	교육청 위탁	감각교육
전래놀이	화(2)	1~2학년	5~6교시	13:10-14:35	교육청 위탁	감각교육
피아노	목(2)	1~2학년	5~6교시	13:10-14:35	교육청 위탁	감각교육

4. 초등돌봄교실 전담사 운영

가. 근무시간

- 1) 11:00~17:00

나. 간식 및 급식

- 1) 매식을 원칙으로 하고, 세부적인 사항은 협의를 통하여 결정
- 2) 선정된 메뉴와 섭식 내용은 일지에 자세히 기록
- 3) 간식 및 급식비용은 교육비 지원대상만 무상 제공이나, 본교는 전교생에게 무료 제공
- 4) 급·간식에 대해서는 식중독 등 안전사고에 대비하여 보존식 보관

다. 학생안전지도 및 시설물 관리 돌봄교실 안전관리(「2023 초등돌봄교실 안전관리 길라잡이」 부록 참고)

- 1) 학생안전지도

- 돌봄프로그램에 의한 체계적인 안전지도 실시
- 현장체험학습 시 학생 안전사고 예방 철저
- 음식물 위생 관리 철저 : 식중독 예방
- 안전한 귀가를 위한 학생별 지도방안을 학부모와 협의하여 시행(학부모 동행 귀가 원칙, 학부모 요구에 의해 학교 자율의 개인별 귀가 시간 결정)
- 야외 단체 활동은 학교장의 허가를 받은 후 돌봄전담사 책임하에 철저하게 관리 실시
- 학생 실종 및 유괴 등의 각종 사고에 대한 예방 지도
- 경찰지구대 순찰 협조 및 학교 경비 강화, 자율방범대와 연계하여 운영
- 각종 시설물에 안전표지판과 비상구 표지를 그림과 글씨로 부착하고 점검
- 돌봄교실 운영 중 학생 안전사고 보상 가능
 - ※ 근거 : 「학교 안전사고 예방 및 보상에 관한 법률」 (제13005호)
 - ※ 학교장의 관리·감독 하에 이루어지는 학교 안팎의 모든 교육활동은 학교 안전공제회의 보상 범위에 포함 (2015.1.20. 시행)
- 안전사고 발생시 선조치 후 보고한다.

2) 시설물 및 비품 등 관리

- 위생적인 환경을 위하여 학교 방역을 시행할 때 반드시 돌봄교실을 포함하여 소독 실시
- 시설물의 수시 안전점검 실시로 위험 요소 사전 예방 철저
- 돌봄교실의 비품은 관련 규정에 따라 목록 및 대장으로 관리사용

라. 평가 및 환류 계획: 차기 년도 계획에 반영

5. 초등돌봄교실 프로그램 평가

가. 학부모와 학생의 만족도 조사를 연 2회(학기말) 실시하여 평가 결과를 환류해

강사의 채용을 결정하고 세부 프로그램 수정 예정

나. 돌봄교실 학생들의 미술 작품 및 활동 결과물 전시(돌봄교실 및 특기적성발표회)

6. 초등돌봄교실 전담사 및 프로그램 강사 관리

가. 초등돌봄전담인력 연수실시

- 교내 연수 실시 및 교육청 주관 연수 적극적인 참여를 유도하여 전담사의 업무 능력 향상을 꾀한다.
- 연수내용: 교육과 보육의 균형, 근무 태도, 기자재 활용법, 근무 규정 등

나. 만족도 조사

- 연 2회 학생·학부모 만족도 조사를 통해 프로그램의 질을 높인다.

IV. 기대 효과 및 활용 방안

1. 농촌학교의 방과후학교 운영으로 도농 교육격차 완화와 학부모의 과다한 사교육비 부담이 해소될 것이다.
2. 학생의 소질·적성 계발 및 보충 심화 교육의 기회가 제공될 것이다.
3. 학력 신장을 통한 학생과 학부모의 학교 교육의 만족도를 높일 것이다.
4. 초등돌봄교실의 기능 강화를 통해 맞벌이 및 저소득층 가정 자녀의 건강한 성장 및 학력 향상을 지원할 것이다.
5. 맞벌이 및 저소득층 가정 자녀의 교육과 돌봄 지원을 통한 과외 수요 억제로 사교육비 부담 해소 및 잠재된 여성 인력 활용을 극대화할 것이다.

2024학년도 초등돌봄교실 과일간식 지원 시범사업 참여[안]

안전 번호	24-4-4
----------	--------

발의일자 : 2024. 2. 8.
제 안 자 : 학 교 장
담 당 자 : 박 성 철

1. 목적

- 가. 학생들의 식습관 개선 등 국민 건강증진
- 나. 국산 제철 과일의 소비확대

2. 주요내용

- 가. 실시 절차 :과일간식 실시 여부 결정(학교운영위원회)→과일 간식 가공업체 및 과일 품목 선정(해당 기관)→과일 간식 공급(해당 업체 및 돌봄교실)
- 나. 과일간식 지원사항: 학생 1인당 150g 기준의 파우치 형태 및 컵과일, 연간 30회 제공한다. 지원 방법: 돌봄교실 운영 시간 중 간식시간을 이용하여 제공

3. 기대효과

- 가. 식습관 개선으로 학생들의 건강증진
- 나. 농업인에 대한 감사의 마음 갖기

2024학년도 교육복지우선지업사업 연계학교 사업계획(안)

안전 번호	24-4-5
----------	--------

발의일자 : 2024. 2. 8.
제 안 자 : 학 교 장
담 당 자 : 이 경 철

1. 제안이유

가. 본교는 농어촌에 소재한 소규모의 학교로서 열악한 가정환경 및 학습환경에 따른 결핍으로 인해 지원이 필요한 학생의 비율이 높은 편임. 그리고 지역의 부족한 학습 문화 기반시설로 인해 가정에서는 충족하기 어려운 다양한 사회문화체험 활동을 학교의 교육과정을 통해 보충해줄 필요가 있으며 이를 위해 다양한 사업이 뒷받침 되어야 함. 따라서 교육복지 연계학교 사업을 시행하여 학생에게 필요한 맞춤형 지원을 제공하고 사회적 역량을 강화하는 기회를 마련하고자 함

2. 주요내용 및 심의사항

가. 대상 : 1~6학년 전체 학생 및 지원대상 학생(학년 초 선정 예정)

나. 운영기간 : 2024. 3월 ~ 2024. 12월

다. 세부 추진 계획 및 예산 집행 계획(안)

프로그램 명	산출근거(원)	예산 비율 (%)	소요예산(천원)			합계
			교부액 (천원)	대응액		
				학교	외부	
학생 상담 운영비	상담카드 및 운영물품 50,000원×4개=	10	200			200
사제동행(멘토 링)	활동비 100,000원×5팀×2회=	50	1,000			1,000
학교생활지원 (긴급•의료• 위생지원)	긴급지원비 40,000원×5명×1회=	10	200			200
또래관계향상 및 자율동아리	운영비 300,000원×2팀×1회=	30	600			600
계			2,000			2,000

※ 세부 예산 집행은 학교의 상황 및 사업의 운영 여건에 따라 변동될 수 있음

붙임 2024학년도 교육복지우선지업사업 연계학교 사업계획(안) 1부. 끝.

【연계학교 계획서】

교육복지연계학교 운영 계획서

주산초등학교

1. 현황

가. 학교 현황

학급 수	교직원 수		유관교육 실시현황*	
	교원	일반직 등	교육명	예산(단위:천원)
7 (특수학급 포함)	11	9	방과후학교	2,240
			돌봄교실	28,000
			Wee-class	200

* 혁신학교, 원도심학교, 맞춤형 학습지원 학교, 방과후학교, 돌봄교실, Wee-class, 다문화교육지원, 북한이탈학생지원 등 연관이 있는 교육

나. 학생 현황

(2024.1.1.기준)

총 학생수	지원학생 현황					유형별 학생 현황**					
	기초교육 급여 학생수	한부모 가족 보호 대상 학생수	법정 차상위 계층 학생수	담임 추천	계	보장시설 수급 학생수	조부모 가정 학생수	특수 학생수	북한 이탈 학생수	다문화 가정 학생수	계
13	4	0	0	9	13	0	3	1	0	2	6

** 지원학생 중에 다음 유형에 해당하는 학생 수를 기입하며, 유형별 학생 상황의 합은 전체 지원학생 수와 일치하지 않을 수 있음

2. 중점 운영방향 및 담당 부서

가. 중점 운영방향

- 학생 맞춤형 운영 지원을 제공하여 교육복지의 효과를 높이하고자 함.
- 농어촌 소규모학교에서는 우선지원학생(저소득층가정 학생 및 담임추천 포함)과 집중지원학생이 현실적인 상황에서는 도움이 필요로 하는 학생이 많은 관계로 포괄적인 지원 대상을 고려하여 전교생 학생 중심의 다양한 실생활 체험활동을 제공하여 또래관계 증진 및 자신감을 고양하고자 함.

나. 담당 부서 현황

부서 명	인원	직	담당자명	담당업무
생활인권부	1	교사	담당교사	교육복지

3. 예산 현황

(단위: 천원)

2024년도 사업비				2024년 예산 총액 (C=A+B)	비고
2024년 교육청 교부액 (A)	대응투자액(B)				
	학교	지자체	기타 유관기관		
2,000	0	0	0	2,000	

4. 총괄표

영역	프로그램명	대상 및 인원 ¹⁾	소요예산(천원)				예산 비율 ²⁾	산출근거	담당 부서 (담당자)
			교육청 교부액	대응투자		계			
				학교	기타 기관				
맞춤형 지원	학생 상담	7	200	0	0	200	10	운영비 200	교육복지
	사제동행 (멘토링)	7	1000	0	0	1000	50	활동비 1,000	"
	학교생활지원 (긴급 • 의료 • 위생지원)	7	200	0	0	200	10	긴급지원비 200	"
	또래관계향상 및 자율동아리	7	600	0	0	600	30	운영비 600	"
총계		7	2,000	0	0	2,000	100		

※ 1) 인원은 회별 평균 참가인원

2) 사업비 비율은 교육청 교부예산의 비율

5. 세부추진계획

맞춤형 지원

지원 대상	<input checked="" type="checkbox"/> 사례관리학생 <input checked="" type="checkbox"/> 전체학생 <input checked="" type="checkbox"/> 학급, 학교	담당자	부서명	생활인권부
지원 프로그램수	개별(3), 전체(1), 학급(1)		직	교사
참여학생수	7명		성명	담당교사
학생특성, 욕구, 강점	○ 전체 학생 수에 대한 사례관리 학생 수의 비율이 큼 ○ 열악한 가정 및 학습환경에 따른 결핍성 행동특성을 보이는 학생이 많음 ○ 가정의 적극적인 협조로 연계 지도의 효율성이 높음			
지원 목표	○ 학생의 특성에 맞는 맞춤형 지원을 통하여 예상되는 문제 상황 예방 ○ 또래관계 증진을 통한 학교폭력으로부터 안전한 학교문화 조성 ○ 가정방문을 통하여 가정형태와 경제 상황 등 법망에서 벗어나 있는 학생과약			

지원 내용	프로그램	세부내용	지원기간·대상
	학생 상담	○ 담임교사 학생 개인상담(학급 전체) - 지원학생 선정과 학생별 특성 및 욕구 파악 - 학생의 가정생활 및 욕구를 파악해 필요한 서비스 지원 - 가정의 형태 및 경제 상황 정도 파악 - 서류상 소외학생을 발굴하여 맞춤형 지원 학생 발굴 - 학생 상담용 상담 카드 구입 등 제공	○기간: 2024.3~12(연중) ○대상: 7명
	사제동행 (멘토링)	○ 사제동행 - 지원대상 학생을 포함한 학급 단위로 실시하여 놀림이나 소외감 예방 - 문화체험 등의 활동을 통해 래포 형성, 보드 게임 등 다양한 학습체험 활동	○기간: 2024.3~12(연중) ○대상: 학급담임 및 학생 ○정규교육과정 또는 방과 후 활용
	학교생활지원	○ 위생지원 - 학생의 청결과 직결되는 위생용품 지원 - 여학생들의 경우 개인 위생용품 지원 ○ 긴급지원 - 지원대상 학생 긴급지원 상황 대응 - 총사업비의 10% 이내 집행 ○ 의료지원 - 지원대상 학생의 기본 의료 활동 지원 - 학생의 경제 상황을 고려하여 지원	○기간: 2024.3~12(연중) ○대상: 7명 ○방법: 의료기관 진료 및 사후 관리, 위생용품 보급 등
	또래관계 향상 및 자율동아리	○ 또래관계 향상 및 자율동아리 프로그램 - 교과와 관련된 여가 활동 안전장비(공놀이, 놀이기구 등) 재료 구입 - 기초학습 및 교과학습과 관련된 재료 구입 - 소규모 학교의 전교생이 함께하는 협업 활동 중심의 기본생활습관 및 실생활 개선 체험 활동 전개(실생활용품 만들기(공예, 목공품, 수공예, 도예 등 포함), 음식 만들기 등)를 통한 또래관계 증진	○기간: 2024.3~12(연중) ○대상: 1-6학년 각 학급 전 체학생 총 2팀 ○정규교육과정 또는 방과 후 활용

프로그램 명	산출근거(원)	소요예산(천원)			합계
		교부액 (천원)	대응액		
			학교	외부	
학생 상담 운영비	상담카드 및 운영물품 50,000원×4개=	200	0	0	200
사제동행(멘토링)	활동비 100,000원×5팀×2회=	1,000	0	0	1,000
학교생활지원 (긴급●의료●위생지원)	긴급지원비 40,000원×5명×1회=	200	0	0	200
또래관계향상 및 자율동아리	운영비 300,000원×2팀×1회=	600	0	0	600
계		2,000	0	0	2,000

2024학년도 인성교육 계획 심의(안)

안전 번호	24-4-6
----------	--------

발의일자 : 2024. 2. 8.
제 안 자 : 학 교 장
담 당 자 : 이 경 철

1. 제안이유

- 가. 「교육기본법」 제2조(교육이념)에 맞게 인성교육의 역할이 강화되고 있고 인성에 기반한 따뜻한 사회 구현을 위해 교육공동체와 범사회적 노력이 필요함에 따라 인성역량을 갖춘 민주시민육성을 위하여 미래지향적이고 실효성 있는 인성교육계획을 수립하여 시행하고자 함

2. 핵심 추진사업 및 주요 내용

가. 핵심 추진사업

- 인성 중심 학교환경 조성
- 학교 인성역량 교육
- 가정 및 지역사회 협력과 지원
- 사업추진 기반 마련 및 평가

나. 주요 내용

- 인성 중시 교육과정 운영 실현을 위해 각 계열 담당 추진과제 배정
- 학생 인성역량 강화 및 교원 인성교육 지도 역량 강화
- ‘배움과 성장의 날’ 등을 활용한 협의회 실시 및 평가·환류

3. 심의사항

- 가. 2024학년도 주산초등학교 인성교육 계획 안건의 적절성.

붙임 2024학년도 인성교육 계획(안) 1부. 끝.

2024학년도 인성교육 계획(안)

주산초등학교

1 추진 배경

- 「교육기본법」 제2조(교육이념)에 맞게 인성교육의 역할 강화
- 우리 교육과 사회의 문제해결을 위한 새로운 패러다임으로 인성교육을 통한 민주시민육성
- 인성에 기반한 따뜻한 사회 구현을 위해 교육공동체와 범사회적 노력 필요
- 인성역량을 갖춘 민주시민육성을 위하여 미래지향적이고 실효성 있는 2024학년도 학교 인성교육계획수립, 시행

2 추진 목표

기본 생활 습관과 관련한 가치들을 스스로 결정하고 실천할 수 있는 역량을 기르고, 생활 속에서 소통하고 참여하는 인성역량을 기른다.

- 기본 지식과 경험을 통해 자신의 소중함을 알고 더불어 살아가기 위해 필요한 규칙을 정하고, 이를 준수하는 능력을 기른다.
- 자치활동을 통하여 생활 속 민주주의를 배워 나간다.
- 경청과 공감을 바탕으로 하는 기본적 의사소통역량을 기른다.
- 생활 주변의 갈등 상황에서 평화적 해결방안을 찾고 실천하는 능력을 기른다.

3 추진 방향

- 도덕성과 시민성이 조화를 이룬 ‘인성역량을 갖춘 민주시민 육성’
- 학생 눈높이에 맞는 자치와 교육과정 중심의 인성역량함양 중심의 인성교육 강화
- 학생, 교사, 학부모 의견수렴을 통한 학교 현실에 맞는 인성교육계획 수립 및 실행
- 체험학습과 체육·문화·예술교육활성화를 통한 인성교육
- 가정·지역사회와의 연계를 통한 인성교육 기반 마련

- 전시·성과주의 인성교육을 지양하고 공교육 중심의 인성교육 강화
- 단기간 가시적 성과보다는 기존의 사업과 연계를 통한 중·장기적 관점의 과제 제시 및 추진

4 주요 운영 내용

사업명	주요 내용
인성 중심 학교환경 조성	▷ 인성 친화적 학교환경 함께 만들기
학교 인성역량 교육	▷ 민주적 학교문화조성 ▷ 교육과정을 통한 학생 인성역량 강화 ▷ 교원연수를 통한 인성교육 지도 역량 강화
가정 및 지역사회 협력과 지원	▷ 가정 및 지역사회의 인성교육 지원
사업 추진기반 마련 및 평가	▷ 과제 추진기반 마련 ▷ 질 관리 및 평가계획

5 세부 추진 계획

사업명	세부 추진내용	담당	시기
인성중심 학교환경 조성	추진과제 인성 친화적 학교환경 함께 만들기		
	▷ 생명이 살아 숨쉬는 명상 숲 및 생태 연못 활용 교육 ▷ 감성이 살아 숨쉬는 학교 자치 환경 조성 및 각실 활용	담임 담당	연중
학교 인성 역량 교육	추진과제1 민주적 학교문화 조성		
	▷ 함께 세우는 인성교육계획 - 학생·학부모·교사 간의 소통을 통한 의견수렴 - 교육과정 설명회, 학생자치회, 교무회의 활용 - 학부모·교사 간에 학생의 학교생활 소통 ▷ 교육공동체가 함께 만드는 생활 공동체 - 학생·학부모·교사가 참여하는 생활 공동체 - 민주적인 절차에 따른 학생생활규정 개정 - 기본생활습관 및 생활예절교육	교무 생활 담임	3월 9월 12월
	추진과제2 교육과정을 통한 학생 인성역량 강화		
	▷ 학년별 인성 교육 운영 지원 - 학교 자체 인성교육 요소 선정 및 교육과정 반영 ▷ 초등성장평가제를 통한 학생 역량 강화	연구 담임	매월 연중
	▷ 사제동행 프로그램 운영 - 전 학년 대상, 다양한 사제동행 행사 추진	생활 담임	연중
	▷ 몸과 마음에 활기를 불어넣는 학교 특색활동 운영 - 독서 교육 - 학생 주도 진로교육 - 창의적 체험활동 자율활동에 편성 운영 - 전 교원이 참여하여 운영 효과 극대화	교무 연구 담임	연중

	▷ 학교 현실에 맞는 다양한 예술교육 활동 - 예술강사 지원에 따른 국악 교육 등 - 학생성장축제를 통한 공연	연구 담임	연중
--	---	----------	----

사업명	세부 추진내용	담당	시기
	추진과제3 교원 연수를 통한 인성교육 지도 역량 강화		
	▷ 1교사 1인성 관련 연수 이수제 - 전북교육연수원 연수 프로그램 활용 - 집합연수 또는 원격 연수 이수 - 연간 계획에 반영을 통한 의무 연수 시간 확보(연간 1시간) - 인성교육 교원 토론회 장 운영	생활 연구	연중
	추진과제 가정과 지역사회의 인성교육 지원		
가정 및 지역사회 협력과 지원	▷ 행복한 교육공동체를 위한 자체 학부모 연수 실시 - 학기별 1회, 인성 관련 주제 선정 - 교육과정 설명회 활용 ▷ 「인문학 아카데미」 참여로 인성 소양 강화 - 지역기관에서 운영하는 인문학 아카데미 참석 홍보 - 가정통신문 등을 활용	교무 연구 생활	3월 9월 연중
	추진과제1 사업추진 기반 마련		
사업추진 기반마련 및 평가	▷ 인성교육에 대한 의견수렴 실시 - 학교 홈페이지 [학교폭력예방코너] 메뉴 탭 활용 - 의견수렴 후 반영 시스템 구축	생활	연중
	추진과제2 평가 계획		
	▷ 학교폭력 실태조사 실시	생활	4월
	▷ '교사 배움과 성장의 날' 운영 (협의회) - 교육공동체가 함께하는 만남의 날 운영 - 의견수렴 후 향후 계획수립에 반영	교무 연구	9월 매월

6 의무 연수 추진 계획

연수 개요		인성교육 주제
일시	2024. 3. 4.(월)	- 인성교육을 위한 교육공동체 토론 - 혐오와 차별없는 존중과 배려의 학교문화
시간	15:00 ~ 16:00	
장소	연구실	
대상	교직원	

7 기대효과

- ▷ 학생눈높이에 맞는 자치와 교육과정 중심의 인성역량
- ▷ 교육공동체의 노력으로 인성역량을 갖춘 민주시민 육성

2024학년도 학교 안전사고 예방 계획(안)

안전 번호	24-4-7
----------	--------

발의일자 : 2024. 2. 8.
제 안 자 : 학 교 장
담 당 자 : 이 경 철

1. 제안이유

가. 실효성 있는 학교계획의 수립으로 교내외 각종 안전사고 예방과 학교구성원의 위험 상황에 대한 신속한 대응 역량 및 자신과 타인 보호의 안전 의식 등을 강화하고자 2024학년도 본교 안전사고 예방 계획을 마련하여 추진하고자 함

2. 주요내용 및 심의사항

가. 분야별 학생 안전대책 : 대응체계 시스템 구축

- 1) 자연재해 발생 시 대책반 편성 및 역할분장
- 2) 감염병 발생 시 대책반 편성 및 역할분장
- 3) 식중독 발생 시 대책반 편성 및 역할분장

※ 대책반 팀원은 교직원 인사이동에 따라 변동될 수 있음

나. 안전교육 분야

- 1) 학생 및 교직원 안전교육
- 2) 외부시설 안정성 확보
- 3) 학교 내 출입자 관리
- 4) 영상정보처리기기 설치·운영

다. 학교안전사고 피해회복 절차

붙임 2024학년도 학교 안전사고 예방 계획(안) 1부. 끝.

2024. 1.

학교 안전사고 예방 계획(안)

주산초등학교

목 차

I. 학교현황	1
II. 학생 안전사고 발생 현황	2
III. 분야별 학생 안전대책	3
IV. 안전교육 분야	12
V. 학교안전사고 피해회복	17
붙임 1. 학생사안보고서식	26
붙임 2. 재난상황보고서식	27

I 학교 현황

☐ 학교 위치



☐ 학생

현황(2024.1.1기준)

학급	1학년	2학년	3학년	4학년	5학년	6학년	총 계
1반	1	2	1	2	(1)	6	13
특수반							

<특별배려학생 현황>

본교는 특별한 배려가 필요한 장애학생들의 안전한 대피와 이동을 위한 조력자를 지정해 놓고 있다. 이러한 특별배려자의 현황은 다음과 같다.

- 시각장애자 0명
- 인지 또는 정서장애자 1명(특수학급)
- 청각장애자 0명
- 신체장애자 0명
- 환자(천식, 알레르기 등) 0명

☐ 교직원 현황

교원수	행정직원수	교육공무직원수	학교보호인력	기타	합계
13(유치원포함)	3	6	0	2	24

Ⅱ 학생 안전사고 발생 현황

□ 연도별 현황

연도 건수	2021	2022	2023	비고
건수	0	3	1	

□ 장소별 / 시간별 세부 현황

연도	건수	장소별	시간별	
2021	0			
2022	3	다목적실(2건) /롤러스케이트장(1건)	-체육시간(강당) (2022.5.12.다목적실에서 플로어볼 수업중 스틱에 입술 다침 3학년 고**) -방과후돌봄시간(강당) (2022.6.28. 손가락을 피구공에 맞음 ,5학년 배**) -동아리활동시간 (2022.11.4.롤러스케이트 마친 후 엉덩방아 넘어져서 발목부상, 5학년 조**)	
2023	1	현장체험학습지 1	정읍숲놀이터 그물망 체험(2023.11.21.) 중 그물망에 새끼발가락 끼여 염좌(4학년 박**)	1

※ 학교안전공제회 통지 건을 기준으로 함.

Ⅲ 분야별 학생 안전대책

1. 학교시설 등에 대한 안전성

☐ 주요 건물 및 놀이시설 현황

☐ 건물 현황

	행정동	다목적 교실	학생동	사택	유치원동	창고	급식소
등급	A	B	B	B	A	B	A

☐ 학교시설 안전점검 실시

- (관련법령) 재난 및 안전관리기본법 제22조, 학교안전사고 예방 및 보상에 관한 법률 제6조(학교시설에 대한 안전점검), 학교안전사고 예방 및 보상에 관한 법률 시행령 제9조(학교시설에 대한 안전점검 등)

- (방법) 자체 안전점검단*을 구성하여 매월 4일 ‘안전점검의 날’ 점검을<붙임 1> 실시하고, 교육지원청과 합동으로 상·하반기 연2회 안전 점검 실시

*안전점검단 : 교장, 행정실장, 업무 담당자

- (주요 점검내용) 소방시설 및 화재대피시설, 비상탈출구, 운동장, 놀이시설, 실험실습시설, 체육시설, 교실(출입문 포함)·복도·난간·계단·현관·교문의 안전 여부, 정리정돈 및 청결상태 등

☐ 학교시설 안전관리에 따른 점검 실시 및 보고

- (관련법령) 학교안전사고 예방 및 보상에 관한 법률 제7조(학교시설안전관리기준), 학교안전사고 예방 및 보상에 관한 법률 시행령 제10조(학교시설안전관리기준)
- (내용) 시행령 별표 1에서 정한 학교시설 안전관리기준 점검을

연 1회 실시 후 2개월 이내에 교육지원청에 보고

- (시기) 교육지원청 학교시설 안전점검과 병행 실시

□ 전기시설 안전점검 실시

- (관련법령) 전기사업법 제73조, 같은 법 시행령 및 시행규칙
- (내용) 전압 600V 초과, 설비용량 75kw 이상의 수·변전 설비는 전기안전관리 대행업체 위탁점검 실시
- (학교 전기설비 현황) 전압 600V, 설비용량 80kw
- (대책) 전기안전관리 용역업체와 계약 체결하여 월 1회 안전점검 실시

□ LPG 안전대책

- (관련법령) 액화석유가스의 안전관리 및 사업법, 같은법 시행령 및 시행규칙
- (내용) 학교는 1종 보호시설에 해당되어 모든 가스시설(주거시설 제외) 해당 시설의 설치에 대한 최초 완성검사증명서를 발급받은 날을 기준으로 매 1년이 되는 날의 전후 30일 이내에 정기검사 실시

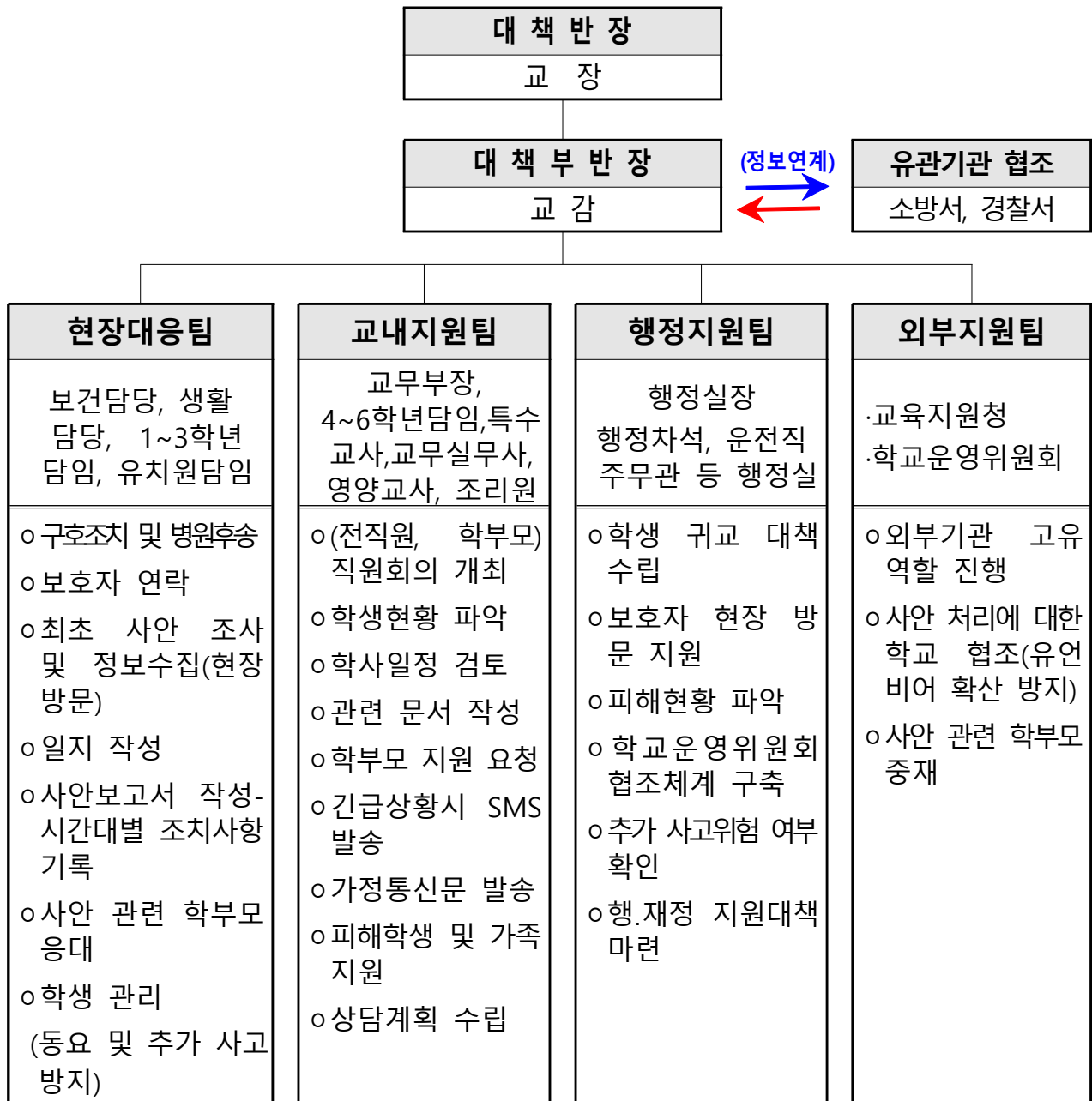
저장능력	안전관리자 [영 제5조 제3항 별표]	가스사고배상책임보험 (영 제16조, 규칙 제52조 2항)
250kg 이하 (절체기 사용시 : 500kg)	안전관리 총괄자 1명	의무 가입
250kg 초과 (절체기 사용시 : 500kg)	안전관리 총괄자 1명 안전관리 책임자 1명	의무 가입

- (학교 LPG 사용 현황) 급식소, 사택
- (대책) 가스누출 자동탐지기 및 자동차단기 설치, 연 1회 정기검사 실시, 가스배상 책임보험 가입

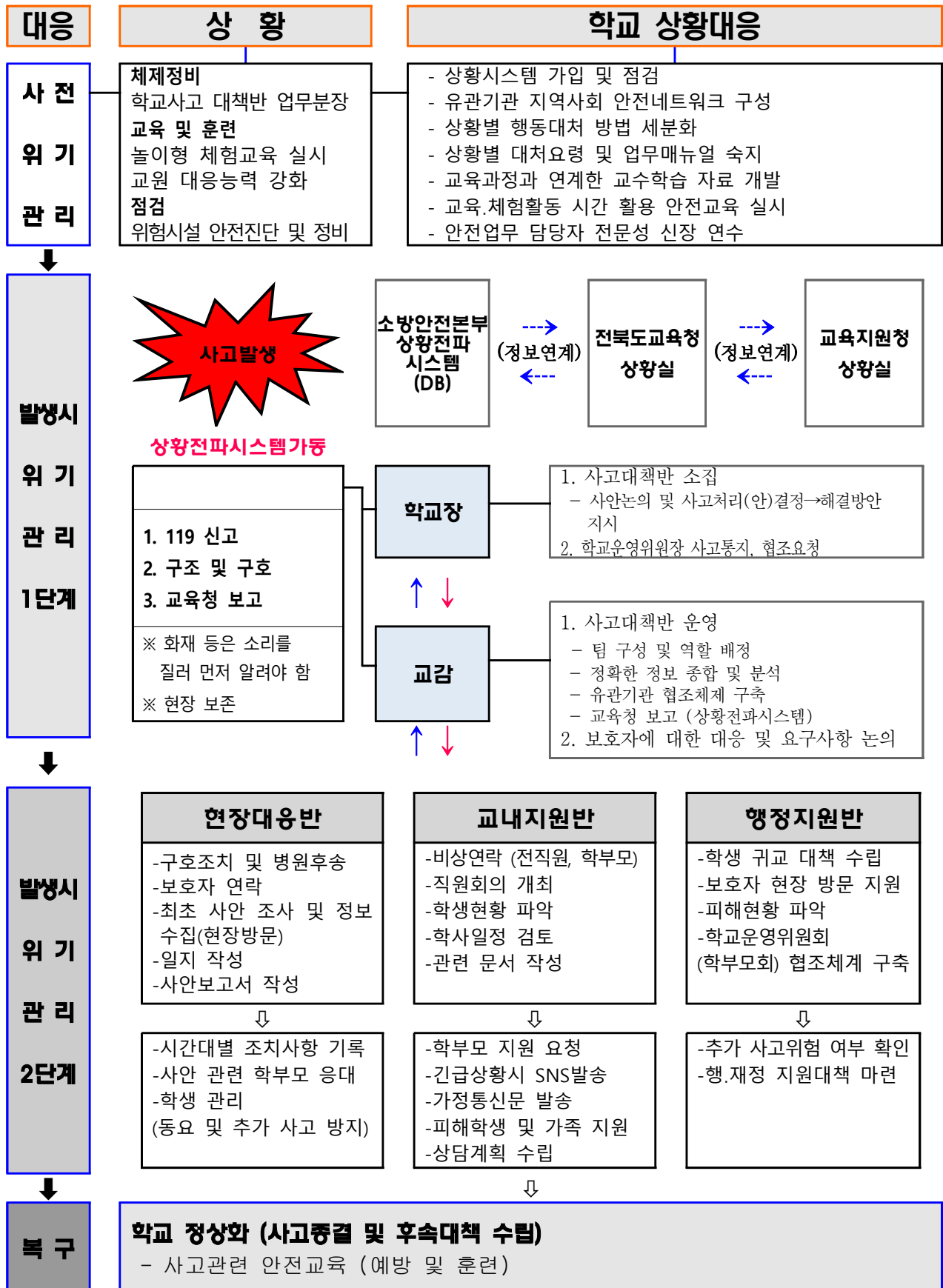
2. 사고발생 시 대처요령 등 대응체계 구축

- (관련법령) 학교안전사고 예방 및 보상에 관한 법률 시행령 제 10조의2(학교장의 교육활동 안전대책의 점검·확인 등) 제5항

□ 화재, 태풍·호우, 대설, 지진 등 발생 시



☞ 팀원은 2023년 인사이동시, 해당학년 담임으로 역할 승계 등으로 변동될 수 있음



직 책		임 무	비 고
최초 발견자		<ul style="list-style-type: none"> - 119신고/112신고 - 사고현장 보존(사진 및 동영상, 가림막 설치 등) 	
대책 반장	학교장	<ul style="list-style-type: none"> - 사고대책반 소집 및 회의주재 - 사안논의 및 사고처리안 결정 → 해결방안 지시 - 학교운영위원장 사고 통지 및 협조 요청 - 사안처리에 대한 보호자 불신해소 대책 강구 	
대책 부반장	교감	<ul style="list-style-type: none"> - 학교장 부재 시 업무 대리 (현장사고 대책 총괄) - 상황실 운영(전용 전화번호 및 기록자 2인 지정) - 팀 구성 및 역할 배정 - 정보 종합 및 분석(언론 일원화 : 언론, 학부모, 시민단체 등) - 팀별 사안 처리 진행상황 확인(체크리스트 검토) - 유관기관 협조 의뢰 - 보호자에 대한 대응 및 요구사항 논의(대책부반장 및 팀장) 	
현장 대응팀		<ul style="list-style-type: none"> - 현장대응팀장(담당자별 세부역할 지시) - 교감 부재 시 업무대리(현장사고 대책 총괄) - 학년 피해 상황 종합 - 사안 관련 학부모 응대 및 의견수렴 - 학년 관리(학생 동요 및 추가 사고 방지 대책 수립) 	
		<ul style="list-style-type: none"> - 사고현장 이동 및 상황파악, 정보수집, 시간대별 상황 보고 - 최초 사안 조사 및 사안보고서 작성 	
		<ul style="list-style-type: none"> - 피해상황 종합 - 피해학생 후송병원별 학생인원 파악 - 시간대별 조치사항 기록(현장대응팀 일지 작성) 	
		<ul style="list-style-type: none"> - 사안관련 학생 정보제공(상담기록, 교우관계 등) - 보호자 연락 - 학급 학생의 심리적 안정 및 교실 정상화 노력 	
		<ul style="list-style-type: none"> - 응급조치 및 의료자문 - 학교안전공제회 업무 처리(피해 학생 및 교직원 등 보상) 	
교내 지원팀		<ul style="list-style-type: none"> - 교내지원팀장(담당자별 세부역할 지시) - 학생 현황 파악 - 직원회의 개최, 비상연락(전직원, 학부모) - 피해학생 및 가족 지원 - 학사일정 검토 	
		<ul style="list-style-type: none"> - 관련 문서 작성 	
		<ul style="list-style-type: none"> - 상황실 전화응대 - 시간대별 조치사항 기록(현황판 및 체크리스트, 일지 작성) 	
		<ul style="list-style-type: none"> - 사안 관련 학급 및 현장목격자 등 상담 필요 학생 상담지원 (필요시 외부지원팀 자문 및 지원 요청) 	
행정 지원팀		<ul style="list-style-type: none"> - 학생 귀교 대책(이동수단 확보)수립 - 현장이동 지원 및 인적·물적 지원 - 물적 피해 현황 파악 - 추가 사고 위험 여부 확인 - 교육시설공제회 업무 처리(재산 및 시설) - 행.재정 지원 	
외부 지원팀	협력지원 단체	<ul style="list-style-type: none"> - 전문 외부기관 고유 역할 진행 	
	학교운영회 위원장	<ul style="list-style-type: none"> - 사안 처리에 대한 학교 협조(유언비어 확산 방지) - 사안 관련 학부모 중재 	

□ 안전사고 초기대응 연락체계



□ 도교육청 및 교육지원청

부 서	직 위	성 명	연 락 처	주요업무
학생안전관리 지원단	장학사		063-239-3166	<ul style="list-style-type: none"> 재난 상황접수 및 전파.보고 유관기관 협조.지원 사전대비 업무 총괄
	주무관		063-239-3167	
	주무관		063-239-3169	
	주무관		063-239-3168	
시설과	과장		063-239-3610	<ul style="list-style-type: none"> 재난 사전예방대책 추진 비상연락망 확인 및 장비.인력 점검 신속한 응급복구 대응체제 구축
	사무관		063-239-3611	
	주무관		063-239-3623	
인성건강과	과장		063-239-3383	<ul style="list-style-type: none"> 학교 급식사고 및 식중독 감염병관리
	주무관		063-239-3389	
	주무관		063-239-3396	
학교교육과	과장		063-239-3244	<ul style="list-style-type: none"> 등.하교시간조정 시도별 담당비상연락망 확인.점검 신속한 기상특보 상황 파악
	주무관		063-239-3272	
부안교육지원청 행정지원과	과장		063-580-7450	<ul style="list-style-type: none"> 재난 상황접수 및 전파.보고 유관기관 협조.지원
	총무담당		063-580-7451	

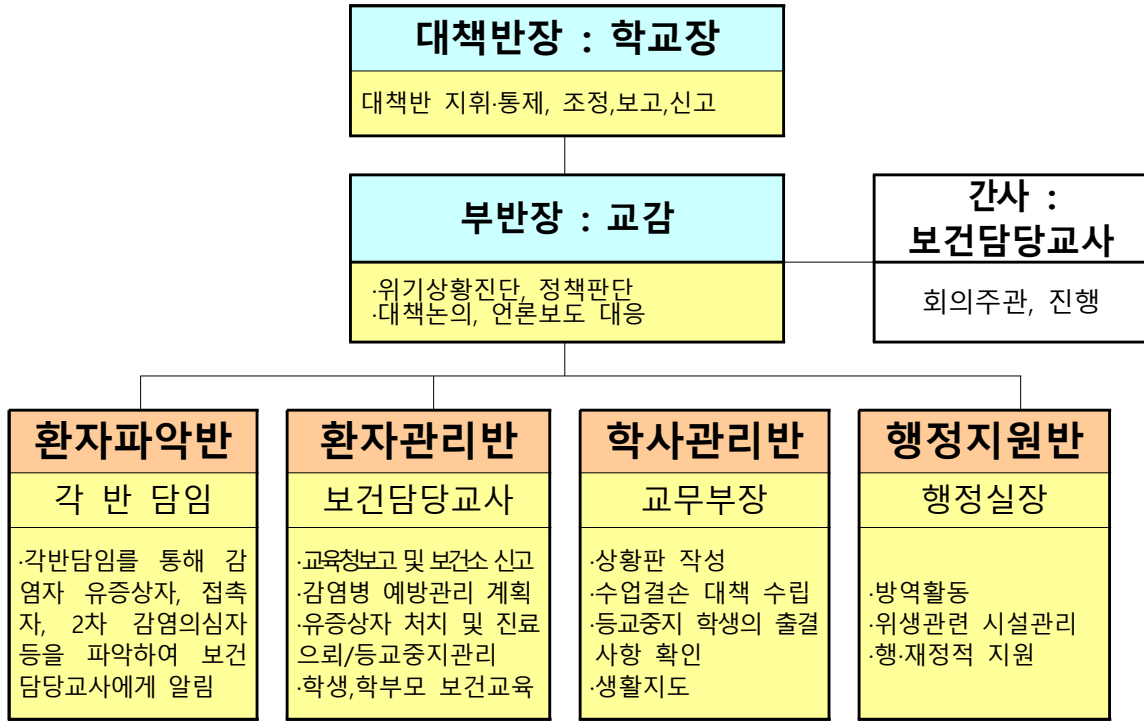
부안교육지원청 교육지원과	과장		063-580-7410	◦ 학교 급식사고 및 식중독 ◦ 감염병관리
	주무관		063-580-7433	

기관(부서)명	전화번호	F a x	비고 (담당)
전라북도 건설교통국 치수방재과	063) 280-4379,3005	063) 280-3649	자연재난 재난지원
전라북도 소방안전본부 대응구조과	063) 280-2378	063) 280-3869	대형화재
한국도로공사 전북본부	063) 290-0262	063)2230-4503	도로팀
한국가스안전공사 전북지역본부	063) 716-9524	063) 272-0205	검사1팀
한국가스공사 전북지역본부	063) 850-3851,3854	063) 850-3869	안전환경팀
한국전기안전공사 전북지역본부	063) 240-9101	063) 240-9110	고객지원부
한국전력공사 전북본부	063) 240-5371,5380	063) 240-5214	(이운선)
한국수자원공사 전북지역본부	063) 260-4351	063) 260-4408	(한상일)
KT 전북마케팅단	063) 259-0301	063) 259-0022	(김영수)
전북대학병원	063) 250-1019	063) 275-4291	총무과
전북응급의료정보센터	063) 278-0746	063) 278-0716	상황실
부안성모병원	063) 581-5100		
부안혜성병원	063) 583-5001		
부안소방서	063) 581-2119		
부안보건소	063) 584-1261		
주산 보건진료소	063) 583-1026		
부안군청	063) 580-4191		
주산면사무소	063)580-4152		
부안경찰서	063) 580-0229		종합상황실

☞ 전라북도 재난안전 신고 센터 : 국번없이 1588-3650,

학생안전관리지원단 : 239-3119

☐ 감염병

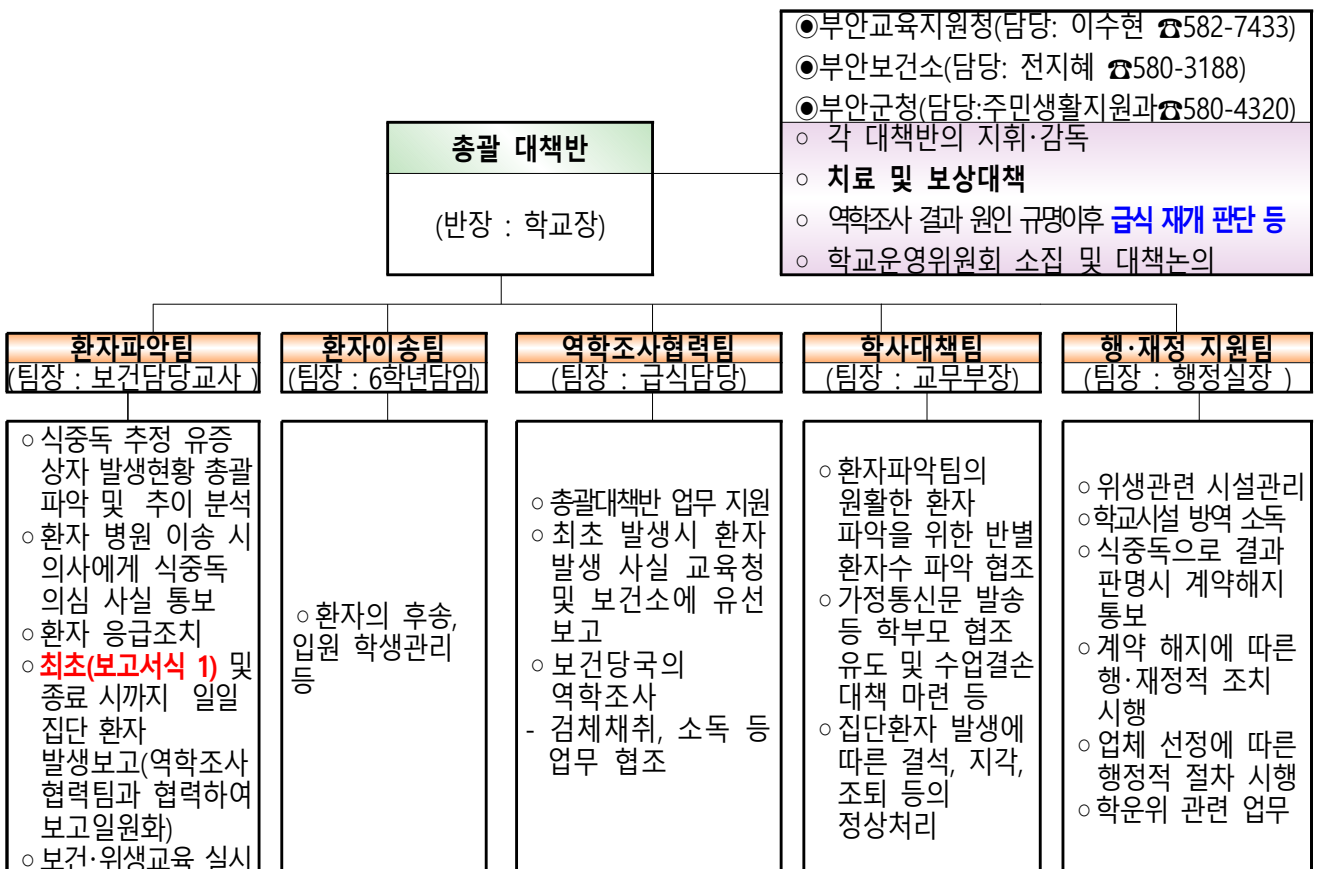


○ **각급 학교 부서별 업무분장표**

부서	책임자	업무영역	담당자	업 무	비고
환자파악	담임	감염병 감시	담임교사	· 유증상자 파악 · 결석자 일일동태 파악(학생/보호자 연계)	
			보건담당 교사	· 유증상자 보고체계 확립 (담임→보건담당교사)	
환자관리	보건담당 교사	사전계획수립	보건담당 교사	· 감염병 예방관리 자체계획 수립	
		환자관리	담임교사	· 유증상자 보건실에 연락 · 확진(의심)자 등교중지, 학원 등 공공장소 출입 금지 안내 · 치료 및 가정학습 안내	
			보건담당 교사	· 유증상자 전염성 여·부 확인 조치 · 유증상자 나이스 등록(일일환자 발생 보고) · 보건소와 연계 환자 보고관리	
		접촉자 관 리	담임교사	· 발병자 접촉 학생 파악 추적 관찰, 발견시 보건실에 연락	
			보건담당	· 접촉자 증상 확인 및 감염병 발생 가	

부서	책임자	업무영역	담당자	업 무	비고
			교사	· 능성 조사 · 접촉자 대장 관리	
		보건교육	보건담당 교사	· 감염병예방교육 실시 강화(가정통신, 홈페이지, SMS문자 송신 등) · 개인위생수칙(개인컵, 개인손수건, 손 씻기 등) 준수 교육	
학사관리	교무부장	학업관리	교무부장	· 발병 학생 수업결손 대책 수립 · 수학여행, 교내행사 등 단체활동 자제	
		출결처리 생활지도	담임교사	· 완치 후 등교시 출석인정 처리 · 나이스 출결상황 일치 확인 · 등교중지 후 PC방 출입, 학원 수강, 대중시설 이용자제 등 생활지도	
행정지원	행정실장	행정/방역	행정실장	· 취약지역 방역소독, 시설물 점검 · 개인위생 처리 용이하도록 손세척제 (비누 등), 소독제 제공 · 교실내 규칙적인 환기 및 청결 유지	

□ 식중독



IV 안전교육 분야

1. 학생안전교육 분야

☐ 학생안전교육

- (관련법령) 학생안전사고 예방 및 보상에 관한 법률(예정)
- (내용) 학생안전교육 7개 영역 51차시 이상

유형	세부 내용
①재난안전	화재, 폭발, 붕괴, 화학적 오염, 자연재난(태풍, 홍수, 지진 등)
②생활안전	시설 안전, 실내활동, 실외활동, 신체활동, 여가활동안전, 식생활 안전
③교통안전	보행자, 자전거, 오토바이, 자동차, 대중교통(선박 항공 철도 등) 안전
④폭력 신변안전	언어신체폭력, 자살 및 집단 따돌림, 성폭력, 사이버 폭력, 유괴 및 미아사고
⑤약물 유해물질안전 인터넷 중독	흡연 음주, 의약품, 유해물질 안전, 인터넷(게임 및 인터넷, 스마트폰) 중독, 정보보호 등
⑥직업안전	실험실습, 특성화고 취업준비 등
⑦응급처치	기본 응급처치, 유형별 응급처치

☐ 전국단위 민방위 훈련, 화재 대피 실시

- (관련법령) 민방위기본법 제25조
- (내용) 전국단위 민방위 훈련 기간 중 합동 훈련 실시(연 4회)
- (2024년 실시계획)
 - 일자 : 2024. . . / 2024. . . / 2024. . . 2024. . .
 - 대 상 : 전체 교직원 및 학생
 - 내 용 : 공습 발령 시 대피훈련 및 민방위 훈련 설명 등

☐ 화재 대피 훈련 실시

- **(관련법령)** 「공공기관의 소방안전관리에 관한 규정」 제14조(소방 훈련과 교육)
- **(내용)** 연 2회 화재 대피훈련 실시(1회는 자체, 1회는 소방관서와 합동훈련), 단, 상시 근무 인원이 10명 이하 이거나 규정 제5조제1항 각 호 외의 부분 단서에 따라 소방안전관리자를 선임하지 아니할 수 있는 공공기관 제외)
- **(2023년 실시계획)**
 - 일 자 : 2023. . . / 2023. . .
 - 대 상 : 전체 교직원 및 학생
 - 소방관서 : 부안소방서
 - 내 용 : 화재 시 대피훈련, 소화기·완강기 등의 재난 대피기구 사용법 등
 - 기 타 : 상반기는 학교 자체적으로 실시하고, 하반기 훈련은 부안소방서 119안전센터와 합동으로 실시

□ **현장체험학습, 수련활동 등 야외활동 시 안전교육**

- **(관련법령)** 「학교안전사고 예방 및 보상에 관한 법률 시행령」 제10조의2, 전라북도교육청 학생안전 관리 지원 조례」 제10조, 제12조
- **(내용)** 학교장은 현장체험학습 등을 실시하기 전에 학생안전교육을 실시하여야 함.
- **(2023년 실시계획)**
 - 시 기 : 현장체험학습, 수련활동 실시 전
 - 대 상 : 전체 학생
 - 방 법 : 현장체험학습 인포그래픽(교육부), 현장체험학습 안전길라잡이(교육부), 학생안전길라잡이(도교육청) 등을 적극 이용
 - 내 용 : 차량 이동 및 숙소 등의 안전대책, 비상시 대처방법 등

2. 교직원 안전교육 분야

☐ 응급처치 교육

- (관련법령) 학교보건법 시행규칙
- (내용) 학교보건법 제9조 2항에 의거, 응급처치 교육이 의무화 됨. 어린이안전법에 의한 응급처치 교육 시행
- (2024년 실시계획)
 - 일자/시간 : 2024년 ○월, ○월
 - 장 소 : ○○
 - 대 상 : 교직원 ○○명
 - 강 사 : ○○○
 - 교육내용 : 응급처치 이론(1h 및 실습 (2h)) 총 3시간
 - 기 타 : 교원은 인사기록카드 등재 신청, 일반직은 상시학습 등재하여 관리

☐ 교직원 안전교육 이수

- (관련법령) 학교안전사고 예방 및 보상에 관한 법률 제8조2(학교장의 교육활동 안전대책 점검·확인 의무)
- (내용) 교직원의 안전교육 적극 이수(15시간 이상)
- (2024년 이수 계획)
 - 전북 교육연수원 안전교육 이수 : 교장,교감,행정실장 등 전교직원(의무교육 1, 2)
 - 지방행정연수원 및 각종 사이버 안전교육 이수 권장
 - 기타 : 연수경비 및 여비 학교회계 예산 편성

3. 학교 밖 이용시설의 안전성에 관한 사항

- (관련법령) 학교안전사고 예방 및 보상에 관한 법률 제8조2(학교장의 교육활동 안전대책 점검·확인 의무)
- (대상) 테마식현장체험학습식, 숙박형 현장체험활동, 일일형 현장체험활동
- (시기) 2024년 ○월, ○월
- (장소) ○○
- (대책) 학교안전사고 예방 및 보상에 관한 법률 제8조2 제2항 다섯 가지 항목, 교육활동 참여자 안전교육 계획 등이 포함된 수학여행 등의 계획서를 학교운영위원회 별도 안전 상정하여 심의

4. 교육활동을 기관 또는 단체 등에 위탁 실시하는 경우 안전성

- (관련법령) 학교안전사고 예방 및 보상에 관한 법률 제8조2(학교장의 교육활동 안전대책 점검·확인 의무)
- (대상) 교육에 참가하는 모든 학생
- (시기) 2024년 ○월, ○월
- (장소) ○○
- (대책) 학교안전사고 예방 및 보상에 관한 법률 제8조2 제2항 다섯 가지 항목, 교육활동 참여자 안전교육 계획 등이 포함된 수련활동 계획서를 학교운영위원회 별도 안전 상정하여 심의

5. 학교 내 출입자 신분확인 절차

- (관련법령) 초·중등교육법 제30조의8(학생의 안전대책 등), 학교출입증 및 출입에 관한 표준 가이드 라인(2012. 11. 5, 교육부)

- (내용) 학교 인원 및 시설보안을 위하여 출입에 필요한 증명서(출입증)의 발급관리 및 외부 출입자 관리
- (대책)
 - 시설 방호원의 학교 순찰을 통해 외부인 관리
 - 외부 출입자에게 방문증을 발급하여 관리(본교 교무실/행정실)
 - 방문객 출입수칙을 작성하여 출입자가 볼 수 있도록 게시

6. 영상정보처리기기의 설치에 관한 사항

- (관련법령) 초·중등교육법 제30조의8(학생의 안전대책 등)
- (관련규정) 주산초등학교 CCTV 설치·운영규정
- (설치현황) 고기능 화소 총 4대 설치

순	위 치	성 능	촬영범위	촬영시간	비고
1	운 동 장	고기능 화소	운동장 및 교문	24시간	
2	학생동 뒤뜰		학생동 뒤편의 1/2	“	
3	급식실 뒤편		급식실 뒤편 공터 및 출입구	“	
4	유치원 놀이터		유치원 놀이터	“	

7. 학교주변에 대한 순찰감시 활동계획에 관한 사항

- (관련법령) 초·중등교육법 제30조의8(학생의 안전대책 등)
- 학교 주변 순찰·감시 활동계획
 - 아침 등교지도
 - 중식 지도
 - 취약지역

V

학교안전사고 피해회복

1 17개 시·도 학교안전공제회 사고통지 및 공제급여 청구절차

구 분		업 무 처 리
학 생	사고 발생	<ul style="list-style-type: none"> • 학교안전사고 <ul style="list-style-type: none"> - 교육활동 중에 발생한 사고로서 피공제자(학생, 교직원, 교육활동참여자)의 생명 또는 신체에 피해를 주는 사고 - 학교급식 등 학교장의 관리·감독에 속하는 업무가 직접 원인이 되어 피공제자에게 발생하는 급식, 가스 등에 의한 중독, 일사병, 이물질 섭취·접촉에 의한 질병 등
학 교	사고 통지	<ul style="list-style-type: none"> • 공제급여관리시스템 접속() <ul style="list-style-type: none"> - www.schoolsafe.or.kr - 학교별 ID/비밀번호 입력 • 내부결재 후 통보버튼 눌러 공제회 전송
시·도 공제회	공제회접수	<ul style="list-style-type: none"> • 사고통지서 접수
학 생	치 료	<ul style="list-style-type: none"> • 병원치료
학 교 또는 학부모	공제급여 청구	<ul style="list-style-type: none"> • 공제급여관리시스템 접속(PC 및 스마트폰) <ul style="list-style-type: none"> - www.schoolsafe.or.kr - (학 교)학교별 ID/비밀번호 입력 (학부모)휴대폰 인증 후 로그인 • 사고통지서 조회 후 청구서 입력 • 해당지역 공제회 및 시스템에 첨부서류 제출 <ul style="list-style-type: none"> ※ 첨부서류 : 청구서, 통장사본, 진료비계산서, 50만원 이상시 진단서·등본 추가
시·도 공제회	공제회접수	<ul style="list-style-type: none"> • 접수일로부터 14일 이내에 지급결정
시·도 공제회	지급완료	<ul style="list-style-type: none"> • 공제급여 지급 및 결정내역 통보
학부모	심사청구	<ul style="list-style-type: none"> • 공제회의 지급결정에 불복하는 경우 90일 이내 시·도 공제회의 보상심사위원회에 심사청구
학부모	재심사청구	<ul style="list-style-type: none"> • 보상심사위원회의 결정에 불복하는 경우 90일 이내 중앙회의 보상재심사위원회에 재심사청구

		구 분	업 무 처 리
피공제자 및 제3자	사고 발생		<ul style="list-style-type: none"> • 학교배상책임사고 <ul style="list-style-type: none"> - 교육활동 또는 학교시설물 관리업무로 인하여 제3자가 입은 인적·물적 피해 및 교직원·교육활동참여자의 차량파손 피해 - 어린이놀이시설 하자에 의한 인적·물적 피해 - 학교급식 관리·운영과 관련하여「식품위생법」제101조에 따라 학교장에게 부과된 과태료 - 학교승강기사고에 의한 인적·물적 피해 - 학교 관리 하의 학생 휴대품 분실·파손 피해
학 교	사고 통지		<ul style="list-style-type: none"> • 중앙회 공제사업 업무처리시스템 접속 <ul style="list-style-type: none"> - http://ssifins.or.kr:8001/ - 학교별 ID/비밀번호 입력 • 사고등록 후 통보버튼 눌러 공제중앙회 전송
공제 중앙회	사고 접수		<ul style="list-style-type: none"> • 사고통지서 접수
피공제자 및 제3자	치료·수리		<ul style="list-style-type: none"> • 병원치료 및 파손물품 수리 진행
학 교 또는 피해자	공제급여 청 구		<ul style="list-style-type: none"> • 중앙회 공제사업 업무처리시스템 접속(PC만 가능) <ul style="list-style-type: none"> - http://ssifins.or.kr:8001/ - 학교별 ID/비밀번호 입력 • 사고통지서 조회 후 공제급여청구서 입력 • 중앙회 공제사업 업무처리시스템에 증빙서류 첨부 <ul style="list-style-type: none"> ※ 진단서, 영수증, 수리내역서, 수리완료사진, 통장사본 등
공제 중앙회	청구 접수		<ul style="list-style-type: none"> • 접수일로부터 14일 이내에 지급결정
	지급 완료		<ul style="list-style-type: none"> • 공제급여 지급 및 결정내역 공문 통보
피해자	심사청구		<ul style="list-style-type: none"> • 공제중앙회의 지급결정에 불복하는 경우 90일 이내 학교안전공제중앙회의 보상재심사위원회에 심사청구

PC 및 스마트폰 청구 가능

학교안전사고로 인한 공제급여 청구가 간소화됩니다!



공제급여 청구절차



01 시스템 접속

PC 또는 스마트폰으로
학교안전사고보상지원시스템
(<https://schoolsafes.or.kr>)에
접속



02 화면에서 청구서 작성

PC 또는 스마트폰
화면에서
청구서 바로 작성
(프린트 할 필요 없음)



03 구비서류 업로드

구비서류도
(우편발송 없이)
바로 PC나 모바일로
업로드



04 심사 및 지급

공제회에서
심사 후
공제급여
지급



PC 및 스마트폰으로 접속하여 간편하게 공제급여 청구를 할 수 있습니다!

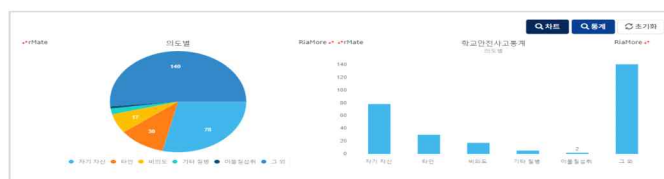
- 학교안전사고보상지원시스템(<https://schoolsafes.or.kr>) 접속
- 공제급여 청구 시 청구서 및 구비서류를 우편발송 하지 않아도 됩니다.
- 청구서 작성시 각종 구비서류(진료비계산서, 진단서 등)를 이미지파일로 첨부 가능합니다.
- 다양한 환경(IE, Chrome, Safari 등)에서 이용할 수 있습니다.



문자 또는 카카오톡 알림을 이용해 공제급여 진행사항을 단계별로 알기 쉽게 안내해 드립니다.

학교 사용자 통계 기능도 강화됐어요!

문자 및 숫자로만 표현되던 통계를 이젠 시각화된 그래프 형태로도 보실 수 있습니다!



3 학교 안전사고 발생 시 대응 절차



안전사고

관



리



지



침



일반상해사고



교내 응급처치
가능 환자



병원치료
필요 환자

상황파악
전파

담당교사에게
상황전달

담당교사에게
상황전달

생명위급사고



응급환자

최초 발견자
즉시 119 신고

※ 보건 또는 담당교사
상황전달

응급
조치

교내 응급처치
시행

교내 응급처치 /
병원이동 및 이송

※ 학부모 연락

응급처치 시행 /
병원이동 및 이송

※ 학부모 연락

상황
정리

주의사항 안내
(학생)

※ 필요 시 학부모
연락

치료경과 파악

※ 학부모 연계 또는
귀가조치

치료경과 파악

※ 학부모 연계 또는
보호자 역할대행

보고
조치

학교장 보고
(필요 시)

★ 공제회 통지
(공제급여관리시스템)

교내 또는
교육청 보고

★★ 교육청(교육부)
유선 보고

공제회 통지
(공제급여관리시스템)

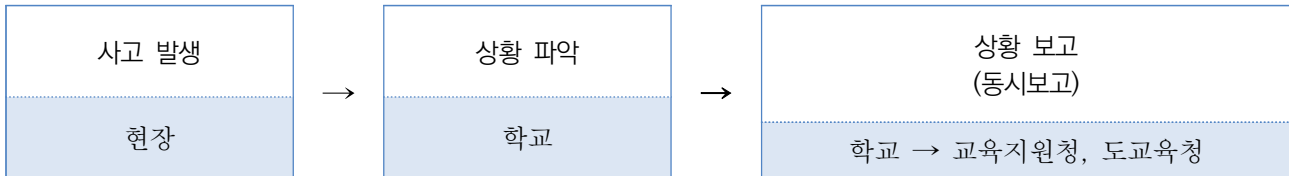
★ 3주 이상 입원을 요하는 경우 공제급여관리시스템 활용 교육청(교육부) 보고 ★★ 사망 또는 장애 예상, 3주 이상 입원을 요하는 경우 공제급여관리시스템 활용 교육청(교육부) 보고



학교안전공제중앙회
School Safety and Insurance Federation

학교 안전사고 보고체계 (학교 → 교육지원청, 도교육청)

- (동시보고) 안전사고 발생 시 신속한 상황파악을 위해 사고현장에서 교육지원청, 도교육청에 동시 보고



- (보고방법) 안전사고 발생시, 전라북도교육청 안전신고 대표메일(jbe119@jbedu.kr)을 통해 24시간 일관성 있는 보고체계 유지
 - 안전사고 발생 최초보고 시 학교에서는 관할 교육지원청, 전라북도교육청(학생안전관리지원단)에 동시 보고
 - ※ 전북교육청 메일로 보고 후 유선(063-239-3119)연락

< 도교육청으로 보고해야 하는 사고 >

- 교육활동 중 사고 : 병원진료를 요하는 중상(3주) 이상의 사고
- 교육활동 외 사고 : 사망 1명 또는 부상 5명 이상의 사고
- 학교관련 시설에 대한 화재, 붕괴, 폭발 사고 등
- 학교현장의 폭발사고로 인명피해가 발생하고 시설피해가 심한 경우
- 학교현장에서 신종 전염병 최초 발생 및 법정 전염병 집단 발생 시
- 학교현장에서 대규모 사이버 테러 발생
- 기타 언론보도 등 사회적 파장이 예상되는 사건사고 및 국가적 대응이 필요한 재난 재해 발생 시

□ 도교육청 재난 분야 및 유형별 업무담당 부서

부문	유형	2022년 추진대책	관련 부서
핵심 부문 (4개 유형)	재난안전 관리체계	○ 재난 및 사고대응 매뉴얼 관리	정책공보관
	화재·폭발	○ 교육시설 화재 및 폭발 대비 예방·대응	정책공보관
	시설물 재난·사고	○ 교육시설 붕괴 대비 예방·대응	시설과
	안전 문화 및 교육·훈련 ·홍보	○ 성희롱·성폭력 근절 및 예방 ○ 학교폭력 예방 및 대책 ○ 과학실(실험실습실) 안전관리 ○ 어린이 통학버스 운전자 등에 대한 안전교육 ○ 물놀이 및 수상 안전 대책 ○ 학교 구성원의 안전역량 강화	인성건강과 민주시민교육과 미래인재과 행정과 인성건강과 정책공보관
협조 부문 (10개 유형)	안전취약 계층 사고	○ 학교주변 교통 안전점검 및 안전한 통학환경 조성	정책공보관
	풍수해	○ 풍수해 재난 대응체계 구축·운영	정책공보관
	폭염	○ 폭염 재난 대응체계 구축·운영	정책공보관
	지진	○ 학교시설 내진보강 확대	시설과
	방사능 재난사고	○ 원전사고 대비 비상대응능력 향상	정책공보관
	감염병	○ 감염병 예방역량 강화	인성건강과
	미세먼지	○ 미세먼지 대응 및 안전교육 강화 ○ 공기정화장치 관리 강화	인성건강과
	자살	○ 학생자살 예방 및 정신건강 증진	민주시민교육과
	식품 사고	○ 학교급식 식중독 예방	인성건강과
	산업재해	○ 중대재해처벌법 시행에 따른 안전보건 강화	인성건강과

참고1 학교안전교육 실시 기준 등에 관한 고시

학교안전교육 실시 기준 등에 관한 고시

[시행 2023. 10. 16.] [교육부고시 제2023-33호, 2023. 10. 16., 일부개정.]

교육부(교육안전정책과), 044-203-6678

제1조(목적) 이 고시는 「학교안전사고 예방 및 보상에 관한 법률 시행규칙」(이하 "규칙"이라 한다) 제2조 제1항에서 교육부장관에게 위임한 학교안전교육의 실시 기준 등에 관한 사항을 규정함을 목적으로 한다.

제2조(적용범위) 이 고시는 「학교안전사고 예방 및 보상에 관한 법률」(이하 "법"이라 한다) 제2조제1호에서 "학교"로 정의하고 있는 다음 각 호의 기관 또는 시설에 적용한다.

1. 「유아교육법」 제2조제2호의 규정에 따른 유치원
2. 「초·중등교육법」 제2조의 규정에 따른 학교
3. 「평생교육법」 제31조제2항의 규정에 따라 고등학교 졸업 이하의 학력이 인정되는 평생교육시설
4. 「재외국민의 교육지원 등에 관한 법률」 제2조제3호에 따른 재외 한국학교

제3조(학생 안전교육) ① 학교의 장은 규칙 제2조제1항에서 규정하고 있는 학교안전교육 7대 영역에 해당하는 안전교육을 [별표 1]과 [별표 2]에 따라 계획을 수립·시행하여야 한다. 이 경우 학교의 장은 「아동복지법」, 「학교폭력예방 및 대책에 관한 법률」, 「성폭력방지 및 피해자보호 등에 관한 법률」, 「성매매방지 및 피해자보호 등에 관한 법률」 등 관련 법령에서 규정하는 안전 관련 교육 및 학교 교육과정과 연계·통합 실시할 수 있다.

② 안전교육은 이론과 실습교육으로 병행하되 다음 각 호 중 어느 하나에 해당하는 자가 실시하는 것으로 하여야 한다.

1. 「유아교육법」 제20조제1항, 「초·중등교육법」 제19조제1항, 「평생교육법」 제31조제3항, 「재외국민의 교육지원 등에 관한 법률」 제23조제1항 및 제2항에 따른 교원
2. 규칙 제2조제5항 각호에 의하여 안전교육을 위탁할 수 있는 전문교육기관·단체 소속 직원
3. 의사, 간호사, 응급구조사 등 해당 안전 영역과 관련된 자격증을 보유한 자
4. 그 밖에 교육감이 영역별 전문 지식을 갖춘 것으로 인정하는 기준에 부합하는 자

제4조(교직원 등 안전교육) ① 법 제2조제3호에 따른 교직원은 안전교육을 3년마다 15시간 이상을 이수하여야 한다.

② 3년 미만의 계약을 체결하여 종사하는 자는 매 학기 2시간 이상을 이수하여야 한다.

③ 법 제2조제5호에 따른 교육활동참여자자는 매 학년도 1회 이상의 안전교육을 이수하여야 하며, 학교의 장은 교육활동참여자자의 안전교육을 위한 계획을 수립·실시하여야 한다.

④ 제1항에서 제3항까지에도 불구하고 학교안전관련 국가자격이 신설되어 국가자격을 취득·유지할 경우에는 안전교육을 이수한 것으로 본다.

제4조의2(재난대비훈련) 학교의 장은 매 학년도 2종류 이상의 각종 재난 대비 훈련을 실시하여야 한다.

제5조(실적보고) 법 제8조제1항에 따라 학교는 학기별 안전교육 실시결과를 <서식1-1>과 <서식1-2>, <서식1-3>을 활용하여 매년 8월과 12월에 교육감에게 보고하여야 한다. 다만, 국립학교와 재외한국학교는 교육부장관에게 보고하여야 한다.

제6조(재검토기한) 교육부장관은 이 고시에 대하여 「훈령·예규 등의 발령 및 관리에 관한 규정」에 따라 2020년 1월 1일 기준으로 매3년이 되는 시점(매 3년째의 12월 31일까지를 말한다)마다 그 타당성을 검토하여 개선 등의 조치를 하여야 한다.

부칙 <제2016-90호, 2016. 3. 15.>

이 고시는 발령한 날부터 시행한다. 다만, 제4조의 교직원 및 교육활동참여자의 안전교육은 2014년 11월부터 적용한 것으로 본다.

부칙 <제2017-121호, 2017. 4. 21.>

이 고시는 발령한 날부터 시행한다. 다만, 제4조의 교직원 및 교육활동참여자의 안전교육은 2014년 11월부터 적용한 것으로 본다.

부칙 <제2019-214호, 2020. 1. 1.>

이 고시는 발령한 날부터 시행한다.

부칙 <제2021-21호, 2021. 7. 14.>

이 고시는 발령한 날부터 시행한다.

부칙 <제2023-33호, 2023. 10. 16.>

이 고시는 발령한 날부터 시행한다.

별표 / 서식

[별표 1] 학년별 학생 안전교육의 시간 및 횟수

[별표 2] 학생 안전교육 내용 및 방법

[서식 1의1] 학생 안전교육 실적보고

[서식 1의2] 교직원 등 안전교육 실적보고

[서식 1의3] 학교 재난대비훈련 실적보고

[별표1]

학년별 학생 안전교육의 시간 및 횟수

(단위: 단위활동, 차시)

구분		생활안전교육	교통안전교육	폭력예방 및 신변보호교육	약물 및 사이버 중독 예방 교육		재난안전교육	직업안전교육	응급처치교육
					약물 중독 예방	사이버 중독 예방			
교육시간	유치원	13	10	8	5	5	6	2	2
	초등학교	12	11	8	5	5	6	2	2
	중학교	10	10	10	6	4	6	3	2
	고등학교	10	10	10	7	3	6	3	2
횟수		학기 당 2회 이상	학기 당 3회 이상	학기 당 2회 이상	학기 당 2회 이상		학기 당 2회 이상	학기 당 1회 이상	학기 당 1회 이상

- 참고: 1. 학력이 인정되는 평생교육시설 및 「재외국민의 교육지원 등에 관한 법률」 제2조제3호에 따른 재외 한국학교와 「초·중등교육법」 제2조제4호에 따른 특수학교의 경우는 인정되는 학력에 해당하는 학교급에 맞추어 실시한다.
2. 학교안전교육 실시 시간의 단위는 유치원은 교육과정 고시에 따른 단위활동이며, 초·중등학교는 교육과정 고시에 따른 차시이다.
3. 학교급별 제시하는 안전교육 시간은 학년별(유치원은 연령별) 실시해야 할 시간을 말하며, 횟수는 영역별 안전교육 시간을 학기당 제시된 횟수 이상으로 분산·실시해야 함을 말한다.
4. 학교(유치원 포함) 운영 성격 및 지역적 특성에 따라 총 이수시간의 범위 내에서 안전영역별 이수 시간을 자율적으로 조정·운영(20% 범위 내, 소수점은 올림처리)할 수 있다.
5. 재난안전교육은 재난 대비 훈련을 포함하여 실시하여야 하며, 각종 재난 유형별 대비 훈련을 달리하여 매 학년도 2종류 이상을 포함하여 운영하여야 한다.
6. 1단위활동 및 1시간(차시)의 수업 시간은 교육과정을 따르되, 기후 및 계절, 학생의 발달정도, 학습 내용의 성격, 학교 실정 등을 고려하여 탄력적으로 편성·운영할 수 있다.
7. 「재난 및 안전관리 기본법」 제38조에 따른 위기경보 단계 ‘심각’ 단계의 재난상황으로 인해 안전교육 및 재난대비훈련의 정상적인 실시가 어려울 것으로 예상되는 경우 교육부 장관이 정하는 바에 따라 안전교육 및 재난대비훈련의 시수, 방법 등을 변경하여 실시할 수 있다.

[별표2]

학생 안전교육 내용 및 방법

구분		생활안전 교육	교통안전 교육	폭력예방 및 신변보호 교육	약물 및 사이버 중독 예방 교육	재난안전 교육	직업 안전 교육	응급처치 교육
교육 내용	유치원	1. 교실, 가정, 등하곳길에서 안전하게 생활하기 2. 안전한 장소를 알고 안전하게 놀이하기 3. 놀이기구나 놀잇감, 도구의 바른 사용법을 알고 안전하게 사용하기 4. 실종, 유괴, 미아 상황 알고 도움 요청하기 5. 몸에 좋은 음식 나쁜 음식 알기	1. 표지판 및 신호등의 의미 등 교통안전 규칙 알고 지키기 2. 안전한 도로 횡단법 알기 3. 어른과 손잡고 걷기 4. 교통수단(자전거, 통학버스 등) 안전하게 이용하기	1. 내 몸의 소중함과 정확한 명칭 알기 2. 좋은 느낌과 싫은 느낌 알기 3. 성폭력 예방 및 대처방법 알기 4. 나와 내 주변사람(가족, 친구 등)의 소중함을 알고 사이좋게 지내기 5. 아동학대 신고 및 대처방법 알기	1. 올바른 약물 사용법 알기 2. 생활주변의 해로운 약물·화학제품 만지지거나 먹지 않기 3. T.V, 인터넷, 통신기기(스마트폰 등) 등의 중독 위험성을 알고 바르게 사용하기	1. 화재의 원인과 예방법 알기 2. 화재 발생 시 유의사항 및 대처법 알기 3. 각종 자연 재난 및 사고 적절하게 대처하는 방법 알기 4. 각종 재난 유형별 대비 훈련 실시	1. 일터 안전의 중요성 및 안전을 위해 지켜야 할 일 알기 2. 일터 안전시설 현장 체험하기	1. 응급상황 알기 및 도움 요청하기 2. 119신고와 주변에 알리기 3. 손씻기와 소독하기 등 청결 유지 하기 4. 상황별 응급처치 방법 알기
	초·중·고등학교	1. 안전하게 교실·가정·공공시설 이용하기 2. 학용품·놀이용품의 안전한 사용 및 식품 안전 알기 3. 실험·실습 시 안전에 유의하기 4. 안전한 놀이활동 및 야외 활동 5. 유괴·미사건 예방과 대처	1. 안전한 통학로 알기 2. 교통수단(자전거, 대중교통 등)의 안전한 이용법 알기 3. 교통 표지판 등 도로 교통법규 알기	1. 학교폭력의 예방 및 대처법 알기 2. 학교폭력의 종류를 알고, 종류별 예방법 알기 3. 성폭력 예방 및 대처법 알기 4. 내 몸의 소중함을 알기 5. 아동학대의 유형 및 대처법 알기 6. 가족폭력의 개념과 대처법 알기 7. 자살 예방 및 생명 존중 교육	1. 약물 오남용의 위험성 및 올바른 약물 복용법 알기 2. 중독성 물질을 알고 안전한 활용 방법 3. 건전한 사이버 통제 능력 배양 및 사용습관 형성하기	1. 화재의 원인 및 대피요령, 신고, 전파요령 알기 2. 화상 대처 요령 알기 3. 각종 자연 재난과 안전한 행동 알기 4. 폭발 및 붕괴, 테러 위험 유형별 대처 요령 알기 5. 각종 재난 유형별 대비 훈련 실시	1. 일터에서 발생하는 산업 재해를 알기 2. 일터 안전시설 현장 체험하기	1. 응급처치의 상황, 의미, 중요성, 신고·조치 방법 알기 2. 심폐소생술 및 자동제세동기의 사용법 알기 3. 상처의 종류와 응급처치 하기 4. 일생생활 속 응급처치 알기
	중	1. 공공시설 이용	1. 이륜차의 안전	1. 학교폭력의 유형	1. 항정신성 물질에	1. 화재의 원인 및	1. 직업 안전 문	1.응급처치의 상

	학 교	<p>시 안전과 에티켓 알기</p> <p>2. 식품의 종류에 따른 안전한 보관 방법 알기</p> <p>3. 실험·실습 및 체육·여가 활동의 안전규칙을 이해하고 바른 사용법 알기</p> <p>4. 실종, 유괴, 미아 상황 알고 예방하기</p>	<p>한 이용과 점검방법 알기</p> <p>2. 자동차 사고의 원인과 예방방법 알기</p> <p>3. 대중교통 이용 안전수칙 알기</p>	<p>과 현황 및 위험성 인식하기</p> <p>2. 학교 폭력 유형별 신고·대처방법 알기</p> <p>3. 자살예방 및 스트레스 점검과 해소 방법 알기</p> <p>4. 가족과 올바른 의사소통방법과 가정 폭력 피해자 지원 제도 알기(아동학대 포함)</p> <p>5. 성폭력 대처예방 및 대처법 알기</p> <p>6. 성매매의 위험성 인식하기</p> <p>7. 자살 예방 및 생명존중 교육</p>	<p>대한 위험성·피해 알기</p> <p>2. 중독성 물질에 대한 위험성·피해 알기</p> <p>3. 인터넷 게임 사용 규칙 만들기 및 실천</p> <p>4. 스마트폰의 건전한 사용 방법</p>	<p>대피·대응요령, 신고, 전파요령 알기</p> <p>2. 화상 대처 요령 알기</p> <p>3. 각종 자연 재난과 안전한 행동 알기</p> <p>4. 폭발 및 붕괴, 테러 위험 유형별 대처 요령 알기</p> <p>5. 각종 재난 유형별 대비 훈련 실시</p>	<p>화의 필요성</p> <p>2. 산업 재해의 의미·유형과 사례별 발생 상황 이해하기</p> <p>3. 안전장비의 올바른 사용방법 알기</p>	<p>황, 의미, 중요성, 신고·조치 방법 알기</p> <p>2. 심폐소생술 및 자동제세동기의 사용법 알기</p> <p>3. 상처의 종류와 응급처치 하기</p> <p>4. 일생생활 속 응급처치 알기</p>
	고 등 학 교	<p>1. 기호식품의 특성·유해성 및 잔기·잔여제품의 안전한 사용 방법 알기</p> <p>2. 실험·실습 안전 수칙 이해 및 보호장구의 바른 사용법 알기</p> <p>3. 체육 및 여가 활동의 안전한 활동 상해 시 대처방법 알기</p> <p>4. 실종, 유괴, 미아 상황 알고 예방하기</p>	<p>1. 이륜차의 안전한 이용과 점검 방법 알기</p> <p>2. 자동차 사고의 원인과 예방방법 알기</p> <p>3. 대중교통 이용 안전수칙 알기</p>	<p>1. 학교폭력의 유형과 현황 및 위험성 인식하기</p> <p>2. 학교 폭력 유형별 신고·대처 방법 알기</p> <p>3. 성폭력 예방과 대처방법 알기</p> <p>4. 성매매의 위험성과 구조 및 신고 방법 알기</p> <p>5. 자신과 타인(가족 포함)의 소중함 인식하기</p> <p>6. 가정폭력 예방 지침을 알고 보호하기(아동학대 포함)</p> <p>7. 자살 예방 및 생명존중 교육</p>	<p>1. 향정신성 물질에 대한 위험성·피해 알기</p> <p>2. 중독성 물질에 대한 위험성·피해 알기</p> <p>3. 인터넷 게임 사용 규칙 만들기 및 실천</p> <p>4. 스마트폰의 건전한 사용 방법</p>	<p>1. 화재의 원인 및 대피·대응요령, 신고 전파요령 알기</p> <p>2. 화상 대처 요령 알기</p> <p>3. 각종 자연 재난과 안전한 행동 알기</p> <p>4. 폭발 및 붕괴, 테러 위험 유형별 대처 요령 알기</p> <p>5. 각종 재난 유형별 대비 훈련 실시</p>	<p>1. 직업병의 진단, 예방 및 대처방안 알기</p> <p>2. 작업장의 안전 수칙 및 보호장비 알기</p> <p>3. 산업 재해의 의미·유형과 사례별 발생 상황 이해하기</p>	<p>1. 응급처치의 상황, 의미, 중요성, 신고·조치 방법 알기</p> <p>2. 심폐소생술 및 자동제세동기의 사용법 알기</p> <p>3. 상처의 종류와 응급처치 하기</p> <p>4. 일생생활 속 응급처치 알기</p>
교육 방법	<p>1. 학생 발달 수준을 고려한 전문가 또는 교원 설명</p> <p>2. 학생 참여 수업 방법 연계 적용 (예시 : 역할극, 프로젝트 학습, 플립러닝 등)</p> <p>3. 교내외 체험교육 또는 현장학습</p> <p>4. 일상생활을 통한 반복 지도 및 부모 교육 연계</p>							

〈서식1-1〉 학생 안전교육 실시 실적보고

학생 안전교육 실적보고

학교명					
학교급		학급 수		학생 수	
실적기간	201○학년도 ○학기				

구분	안전교육 영역							
	생활안전 교육	교통안전 교육	폭력예방 및 신변보호교육	약물 및 사이버 중독 예방 교육		재난안전 교육	직업안전 교육	응급처치 교육
				약물 중독 예방	사이버 중독 예방			
시간 (단위활동, 차시)								
횟수								

〈작성방법〉

1. 학교급은 유치원, 초등학교, 중학교, 고등학교, 특수학교, 재외 한국학교 중 구분하여 기재
2. 교육 실적은 학급별 평균 교육 실적을 입력
(예시: 10학급의 학교에서 1학기 동안 총 100시간의 안전교육을 실시했을 경우, $100\text{시간} \div 10\text{학급} = 10\text{시간}$)
3. 시간 입력 단위는 유치원은 교육과정의 단위활동이며, 초·중·고등학교는 교육과정의 차시임
4. 횟수는 영역별 안전교육 시간을 분산하여 실시한 학급별 평균 교육 횟수를 입력
(예시: 10학급의 학교에서 1학기 동안 총 10회의 안전교육을 실시했을 경우, $10\text{회} \div 10\text{학급} = 1\text{회}$)
5. 교육실적은 1학기(제출: 8월 31일)와 2학기(제출: 12월 31일)로 구분하여 작성·제출
※ 2학기 실적 제출 시 1학기에 실시한 훈련 실적을 누적하여 입력

교직원 등 안전교육 실적보고

학교명		학교급	
실적기간	201○학년도 ○학기		

□ 교직원

구분	교육 이수자 현황			비고
	총원	이수자 수	미 이수자 수	
교원				
직원				
계약제 교직원				

□ 교육활동참여자

교육 실시 현황				
총원	실시자 수 및 시간		미 실시자 수	비고
	실시자 수	평균 실시 시간		

<작성방법>

1. 학교급은 유치원, 초등학교, 중학교, 고등학교, 특수학교, 재외 한국학교 중 구분하여 기재
2. 교직원은 교원, 직원, 계약제교직원으로 구분하여 기재함. 계약제 교직원은 기간제교사, 강사, 교육공무직원, 교육실무사 등 계약에 의해 교원과 직원의 업무를 수행하는 자를 말함. 단 학생교육과 관련이 적은 조리직원 및 용역직원 등은 미포함
3. 교육활동참여자는 「학교안전사고 예방 및 보상에 관한 법률」 제2조제5호에 의거한 자로써 배움터 지킴이, 학교보안관, 녹색어머니회 회원 등 교육활동을 지원하는 자를 말함
4. 교직원의 이수자는 15시간 이상(3년 미만 종사자는 6개월마다 2시간) 안전교육을 이수한 교직원 수를 기재하며, 교육활동참여자는 학교 자체계획에 따라 안전교육을 실시한 현황을 기재함
5. 안전교육 이수는 안전교육 영역이 전반적으로 반영된 15시간이상 단일 연수과정 또는 단일 영역별 안전 교육의 합(3개 영역 이상이 반드시 포함)이 15시간 이상일 경우 해당됨
※ 재난 유형별 대비 훈련은 반드시 포함
※ 3년 미만 계약 체결한 종사자는 안전교육 영역 의무 적용 제외
6. 교육실적은 1학기(제출:8월31일)와 2학기(제출: 12월31일)로 구분하여 작성·제출
※ 2학기 실적 제출 시 1학기에 실시한 훈련 실적을 누적하여 입력
7. 이수자는 3년(' 14.11월~)이내 15시간 이상 안전교육 이수자를 누적하여 입력(이전학교 이수 실적 포함) ※ 3년 미만 계약 종사자는 계약 기간별 적용 시간으로 적용

〈서식1-3〉 학교 재난대비훈련 실적보고

학교 재난대비훈련 실적보고

학교명					
학교급		교직원 수		학생 수	
실적기간	201○학년도 ○학기				

구분	재난대비훈련 유형						
	화재		지진	방사능재난	화학물질 유출사고	기타재난	
	자체	합동				횟수	유형
실시횟수 <small>(훈련실시 횟수, 회)</small>							

〈작성방법〉

1. 학교급은 유치원, 초등학교, 중학교, 고등학교, 특수학교, 재외 한국학교 중 구분하여 기재
2. 훈련 실적은 학교별 한 학기 동안 실시한 재난대비훈련 실적을 입력
(예시: 학교에서 1학기 동안 총 2회(화재1, 지진1)의 재난대비훈련을 실시했을 경우, 실시횟수에 각 각 숫자 1 입력)
3. 전 교직원 및 학생이 실시한 재난대비훈련만 작성
4. 실시횟수는 재난유형별 재난대비훈련 실시횟수를 입력
※ 기타재난 유형에는 폭염, 풍수해, 대설·한파, 테러, 민방공, 해양사고 등이 있으며, 비고란에 유형 입력
5. 훈련실적은 1학기(제출:8월31일)와 2학기(제출: 12월31일)로 구분하여 작성·제출
※ 2학기 실적 제출 시 1학기에 실시한 훈련 실적을 누적하여 입력

학년별 학생 안전교육의 시간 및 횟수

(단위: 단위활동, 차시)

구분		생활안전교육	교통안전교육	폭력예방 및 신변보호교육	약물 및 사이버 중독 예방 교육	재난안전교육	직업안전교육	응급처치교육
교육 시간	유치원	13	10	8	10	6	2	2
	초등학교	12	11	8	10	6	2	2
	중학교	10	10	10	10	6	3	2
	고등학교	10	10	10	10	6	3	2
횟수		학기당 2회 이상	학기당 3회 이상	학기당 2회 이상	학기당 2회 이상	학기당 2회 이상	학기당 1회 이상	학기당 1회 이상

- 참고: 1. 학력이 인정되는 평생교육시설 및 「재외국민의 교육지원 등에 관한 법률」 제2조제3호에 따른 재외 한국학교와 「초·중등교육법」 제2조제4호에 따른 특수학교의 경우는 인정되는 학력에 해당하는 학교급에 맞추어 실시한다.
2. 학교안전교육 실시 시간의 단위는 유치원은 교육과정 고시에 따른 단위활동이며, 초·중등학교는 교육과정 고시에 따른 차시이다.
3. 학교급별 제시하는 안전교육 시간은 학년별(유치원은 연령별) 실시해야 할 시간을 말하며, 횟수는 영역별 안전교육 시간을 학기당 제시된 횟수 이상으로 분산·실시해야 함을 말한다.
4. 학교(유치원 포함) 운영 성격 및 지역적 특성에 따라 총 이수시간의 범위 내에서 안전영역별 이수 시간을 자율적으로 조정·운영(20% 범위 내, 소수점은 올림처리)할 수 있다.
5. 재난안전교육은 재난 대비 훈련을 포함하여 실시하여야 하며, 각종 재난 유형별 대비 훈련을 달리하여 매 학년도 2종류 이상을 포함하여 운영하여야 한다.
6. 1단위활동 및 1시간(차시)의 수업 시간은 교육과정을 따르되, 기후 및 계절, 학생의 발달정도, 학습 내용의 성격, 학교 실정 등을 고려하여 탄력적으로 편성운영할 수 있다.

【별표2】

학생 안전교육 내용 및 방법

구분		생활안전교육	교통안전교육	폭력예방 및 신변보호교육	약물 및 사이버 중독 예방 교육	재난안전교육	직업안전교육	응급처치교육
교육 내용	유치원	1. 교실, 가정, 등하곳길에서 안전하게 생활하기 2. 안전한 장소를 알고 안전하게 놀이하기 3. 놀이기구나 놀잇감, 도구의 바른 사용법을 알고 안전하게 사용하기 4. 실종, 유괴, 미아 상황 알고 도움 요청하기 5. 몸에 좋은 음식, 나쁜 음식 알기	1. 표지판 및 신호등의 의미 등 교통안전 규칙 알고 지키기 2. 안전한 도로 횡단법 알기 3. 어른과 손잡고 걷기 4. 교통수단(자전거, 통학버스 등) 안전하게 이용하기 5. 아동학대 신고 및 대처방법 알기	1. 내몸의 소중함과 정확한 명칭 알기 2. 좋은 느낌과 싫은 느낌 알기 3. 성폭력 예방 및 대처방법 알기 4. 나와 내 주변사람 (가족, 친구 등)의 소중함을 알고 사이좋게 지내기 5. 아동학대 신고 및 대처방법 알기	1. 올바른 약물 사용법 알기 2. 생활주변의 해로운 약물·화학제품 만지거나 먹지 않기 3. T.V, 인터넷, 통신기기(스마트 폰 등) 등의 중독 위험성을 알고 바르게 사용하기	1. 화재의 원인과 예방법 알기 2. 화재 발생 시 유의사항 및 대처법 알기 3. 각종 자연 재난 및 사고 적절하게 대처하는 방법 알기 4. 각종 재난 유형별 대비 훈련 실시	1. 일터 안전의 중요성 및 안전을 위해 지켜야 할 일 알기 2. 일터 안전시설 현장 체험하기	1. 응급상황 알기 및 도움 요청하기 2. 119신고와 주변에 알리기 3. 손씻기와 소독하기 등 청결유지 하기 4. 상황별 응급처치 방법 알기
	초등학교	1. 안전하게 교실, 가정, 공공시설 이용하기 2. 학용품·놀이용품의 안전한 사용 및 식품 안전 알기 3. 실험·실습 시 안전에 유의하기 4. 안전한 놀이활동 및 야외 활동 5. 유괴예방, 미아사고 예방과 대처	1. 안전한 통학로 알기 2. 교통수단(자전거, 대중교통 등)의 안전한 이용법 알기 3. 교통 표지판 등 도로 교통 법규 알기	1. 학교폭력의 예방 및 대처법 알기 2. 학교폭력의 종류를 알고, 종류별 예방법 알기 3. 성폭력 예방 및 대처방안 알기 4. 내 몸의 소중함을 알기 5. 아동학대의 유형 및 대처방안 알기 6. 가족폭력의 개념과 대처방안 알기 7. 자살 예방 및 생명존중 교육	1. 약물 오남용의 위험성 및 올바른 약물 복용법 알기 2. 중독성물질을 알고 안전한 활용 방법 3. 건전한 사이버 통제 능력 배양 및 사용습관 형성하기	1. 화재의 원인 및 대피요령, 신고, 전파요령 알기 2. 화상 대처 요령 알기 3. 각종 자연 재난과 안전한 행동 알기 4. 폭발 및 붕괴, 테러 위험 유형별 대처 요령 알기 5. 각종 재난 유형별 대비 훈련 실시	1. 일터에서 발생하는 산업 재해를 알기 2. 일터 안전시설 현장 체험하기	1. 응급처치의 상황, 의미, 중요성, 신고·조치 방법 알기 2. 심폐소생술 및 자동제세동기의 사용법 알기 3. 상처의 종류와 응급처치 하기 4. 일생활속 속 응급처치 알기
	중학교	1. 공공시설 이용 시 안전과 에티켓 알기 2. 식품의 종류에 따른 안전한 보관 방법 알기 3. 실험·실습 및 체육·여가활동의 안전규칙을 이해하고 바른 사용법 알기 4. 실종, 유괴, 미아 상황 알고	1. 이륜차의 안전한 이용과 점검방법 알기 2. 자동차 사고의 원인과 예방방법 알기 3. 대중교통 이용 안전수칙 알기	1. 학교폭력의 유형과 현황 및 위험성 인식하기 2. 학교 폭력 유형별 신고·대처방법 알기 3. 자살예방 및 스트레스 점검과 해소 방법 알기 4. 가족과 올바른 의사소통방법과	1. 향정신성 물질에 대한 위험성·피해 알기 2. 중독성 물질에 대한 위험성·피해 알기 3. 인터넷 게임 사용 규칙 만들기 및 실천 4. 스마트폰의 건전한 사용 방법	1. 화재의 원인 및 대피·대응요령, 신고, 전파요령 알기 2. 화상 대처 요령 알기 3. 각종 자연 재난과 안전한 행동 알기 4. 폭발 및 붕괴, 테러 위험 유형별 대처	1. 직업 안전 문화의 필요성 2. 산업 재해의 의미·유형과 사례별 발생 현황 이해하기 3. 안전장비의 올바른 사용방법 알기	1.응급처치의 상황, 의미, 중요성, 신고·조치 방법 알기 2.심폐소생술 및 자동제세동기의 사용법 알기 3. 상처의 종류와 응급처치 하기 4. 일생활속 속 응급처치 알기

구분	생활안전교육	교통안전교육	폭력예방 및 신변보호교육	약물 및 사이버 중독 예방 교육	재난안전교육	직업안전교육	응급처치교육
	예방하기		가정폭력 피해자 지원 제도 알기 (아동학대 포함) 5. 성폭력 대처예방 및 대처법 알기 6. 성매매의 위험성 인식하기 7. 자살 예방 및 생명존중 교육		요령 알기 5. 각종 재난 유형별 대비 훈련 실시		
고 등 학 교	1. 기호식품의 특성·유해성 및 전기·전자제품의 안전한 사용 방법 알기 2. 실험·실습 안전 수칙 이해 및 보호장구의 바른 사용법 알기 3. 체육 및 여가활동의 안전한 활동 상해 시 대처방법 알기 4. 실종, 유괴, 미아 상황 알고 예방하기	1. 이륜차의 안전한 이용과 점검방법 알기 2. 자동차 사고의 원인과 예방방법 알기 3. 대중교통 이용 안전수칙 알기	1. 학교폭력의 유형과 현황 및 위험성 인식하기 2. 학교 폭력 유형별 신고·대처방법 알기 3. 성폭력 예방과 대처방법 알기 4. 성매매의 위험성과 구조 및 신고 방법 알기 5. 자신과 타인(가족 포함)의 소중함 인식하기 6. 가정폭력 예방 지침을 알고, 보호하기(아동학 대 포함) 7. 자살 예방 및 생명존중 교육	1. 향정신성 물질에 대한 위험성·피해 알기 2. 중독성 물질에 대한 위험성·피해 알기 3. 인터넷 게임 사용 규칙 만들기 및 실천 4. 스마트폰의 건전한 사용 방법	1. 화재의 원인 및 대피·대응요령, 신고, 전파요령 알기 2. 화상 대처 요령 알기 3. 각종 자연 재난과 안전한 행동 알기 4. 폭발 및 붕괴, 테러 위험 유형별 대처 요령 알기 5. 각종 재난 유형별 대비 훈련 실시	1. 직업병의 진단, 예방 및 대처방안 알기 2. 작업장의 안전수칙 및 보호장비 알기 3. 산업 재해의 의미·유형과 사례별 발생 현황 이해하기 4. 일상생활 속 응급처치 알기	1. 응급처치의 상황, 의미, 중요성, 신고·조치 방법 알기 2. 심폐소생술 및 자동제세동기의 사용법 알기 3. 상처의 종류와 응급처치 하기 4. 일상생활 속 응급처치 알기
교육 방법	1. 학생 발달 수준을 고려한 전문가 또는 교원 설명 2. 학생 참여 수업 방법 연계 적용 (예시 : 역할극, 프로젝트 학습, 플립러닝 등) 3. 교내외 체험교육 또는 현장학습 4. 일상생활을 통한 반복 지도 및 부모 교육 연계						

[붙임1] 학생 사안보고 서식 (최초 보고)

학생 00 사안 발생보고서

- 수 신 : 00 교육지원청, 전라북도교육청
- 보 고 자 : 소속) 직) 성명) (연락처:)
- 보고일시 : 년 월 일, 00:00
- 사안개요

학 교 명	
소 재 지	
사 안 명	
발생일시	0000. 00. 00(요일) 00:00 ~ 00:00
사고학생	○ ○ ○ (학년 반, 남/여)
사 안 내 용	
<div style="margin-bottom: 10px;"> <input type="checkbox"/> 사고 경위 <input type="radio"/> 일자별 발생 경위 등 (육하원칙에 의거 기술) - </div> <div style="margin-bottom: 10px;"> <input type="checkbox"/> 언론 보도 내용(해당없는 경우 미기재) <input type="radio"/> - </div> <div style="margin-bottom: 10px;"> <input type="checkbox"/> 경찰 조사 내용(해당없는 경우 미기재) <input type="radio"/> - </div> <div style="margin-bottom: 10px;"> <input type="checkbox"/> 사안 발생 후 학교 조치사항 가. - 나. - </div> <div style="margin-bottom: 10px;"> <input type="checkbox"/> 향후계획 - </div> <div style="margin-bottom: 10px;"> <input type="checkbox"/> 기타 ※ 추가보고 자료가 있는 경우 별도 양식 없이 사안보고서 뒤쪽으로 첨부 </div>	

[붙임2] 재난 상황 보고 서식

기 관 명		작성자		전화번호: E-mail: FAX:								
<h2 style="margin: 0;">재난 상황 보고</h2>												
1. 재난개요 가. 재난원인 : 나. 재난기간(시간) : 다. 재난지역 :												
2. 피해상황 가. 인명피해 : 나. 시설피해 :												
(단위: 천원)												
피 해 상 황	기관명	행정 구역명	학교 급별	설립 구분	학교명	피 해 내 용					복구대책	
						시설명	구조	피해 정도	피해량	피해액	복구 소요액	복구 계획
<input type="checkbox"/> 재난(호우·태풍 등)에 따른 학생수업 관련 조치 현황(등·하교 시간조정, 휴업/휴교)												
번호	지역	학교급별	학교명	조치사항					비고			
1												
2												
3												
※ 조치사항 란은 등·하교 시간조정, 휴업, 휴교 등으로 작성(별지작성 가능) - 등·하교 시간조정의 경우 구체적인 시간 작성(예: 등교시간 8시→10시로 조정)												
<input type="checkbox"/> 교육시설재난공제회 가입여부 :												
<input type="checkbox"/> 이재민 발생 시 수용시설(학교 등) 지정 등 조치 현황												
<input type="checkbox"/> 기타 특이사항												

첨부**피해 현황 사진**☐ 위치도

위성사진 삽입	
시설명	피해 소재지 작성

☐ 피해 사진

피해 사진 삽입	피해 사진 삽입
피해 내용 작성	피해 내용 작성

2024학년도 학교폭력 전담기구 구성 운영 계획(안)

안전 번호	24-4-8
----------	--------

발의일자 : 2024. 2. 8.
제 안 자 : 학 교 장
담 당 자 : 이 경 철

1. 제안이유

가. 학교의 장의 자체 해결제도 시행과 관련된 「학교폭력예방 및 대책에 관한 법률」이 2019년 9월 1일부터 시행되고 있음. 한편 「학교폭력예방 및 대책에 관한 법률 제14조 제3항」에 따라 2024학년도 주산초등학교 학교폭력 전담기구를 구성하여 학교폭력 예방 및 사안 처리의 기능을 수행하고자 함

2. 주요내용 및 심의사항

가. 학교폭력 전담기구의 구성

- 1) 전담기구 전체 구성원 중 1/3 이상을 학부모로 구성
- 2) 전체 구성원을 5인으로 하여 교원위원 3명, 학부모위원 2명으로 조직

나. 학교폭력 전담기구 위원의 선출 및 위촉

직책	성명	비고
교감	김선숙	전담기구 운영 총괄
보건담당교사	2024.보건업무담당교사	보건업무담당교사
학교폭력 책임교사	2024.생활업무담당교사	생활인권담당교사
학부모	장금순 (2024. 5학년 학부모)	학교운영위원회 심의 예정
학부모	박원규 (2024. 2학년 학부모)	학교운영위원회 심의 예정

※ 2024.3.1. 교원 인사이동(담당업무배정) 및 학부모위원 변동사항 발생 시 직책에 따라 전임위원 역할 승계할 예정.

다. 학교폭력 전담기구의 운영

- 1) 학교폭력 전담기구의 기능 및 역할
- 2) 학교폭력 사안 발생 관련 업무추진

붙임 2024학년도 학교폭력 전담기구 구성 및 운영 계획(안) 1부. 끝.

2024. 학교폭력 전담기구 구성 운영 계획(안)

주산초등학교

1 학교폭력 전담기구 구성

가 학교폭력 전담기구 조직의 개요 및 위촉

- ☐ 구성 시기: 2024. 1.
- ☐ 근거 법률 : 학교폭력예방 및 대책에 관한 법률 제14조 제3항(2020.03.01.시행)
- ☐ 관련 근거
 - 학교폭력예방 및 대책에 관한 법률 시행령 제16조
- ☐ 전담기구 구성 요건 : 전담기구의 전체 구성원 중 1/3 이상을 학부모로 하여 구성
- ☐ 전담기구 구성원 및 구성 비율(5인 기준)

구성원	교원위원	학부모위원	계
인원(명)	3	2	5
비율(%)	60	40	100

- ☐ 위원의 자격
 - 교감, 상담교사, 보건교사, 학교폭력 책임교사 등으로 구성 가능함
 - 본교에 재학생을 둔 학부모
- ☐ 학교폭력전담기구 선출 및 위촉 방법
 - 교원 : **학교장 선출 및 위촉**
 - 학부모 : 본교 자율적으로 학부모 추천 → **학교운영위원회 심의** → **학교장 위촉**
- ☐ 주산초등학교 학교폭력 전담기구 위원 위촉(2024.1월 기준)

직책	성명	비고
교감	김선숙	전담기구 운영 총괄
보건담당교사	박정호	보건 업무 담당 교사
학교폭력 책임교사	이경철	생활인권담당
학부모	장금순	학교운영위원회 심의 예정
학부모	박원규	학교운영위원회 심의 예정

- ※ 위 담당자는 2024.3.1. 교원 인사이동(담당업무배정) 및 학부모 위원 변동사항 발생 시 직책에 따라 전임위원 역할 승계할 예정.
- ※ 위촉장은 위 내용으로 대신함.

가 학교폭력 전담기구 기능 및 역할

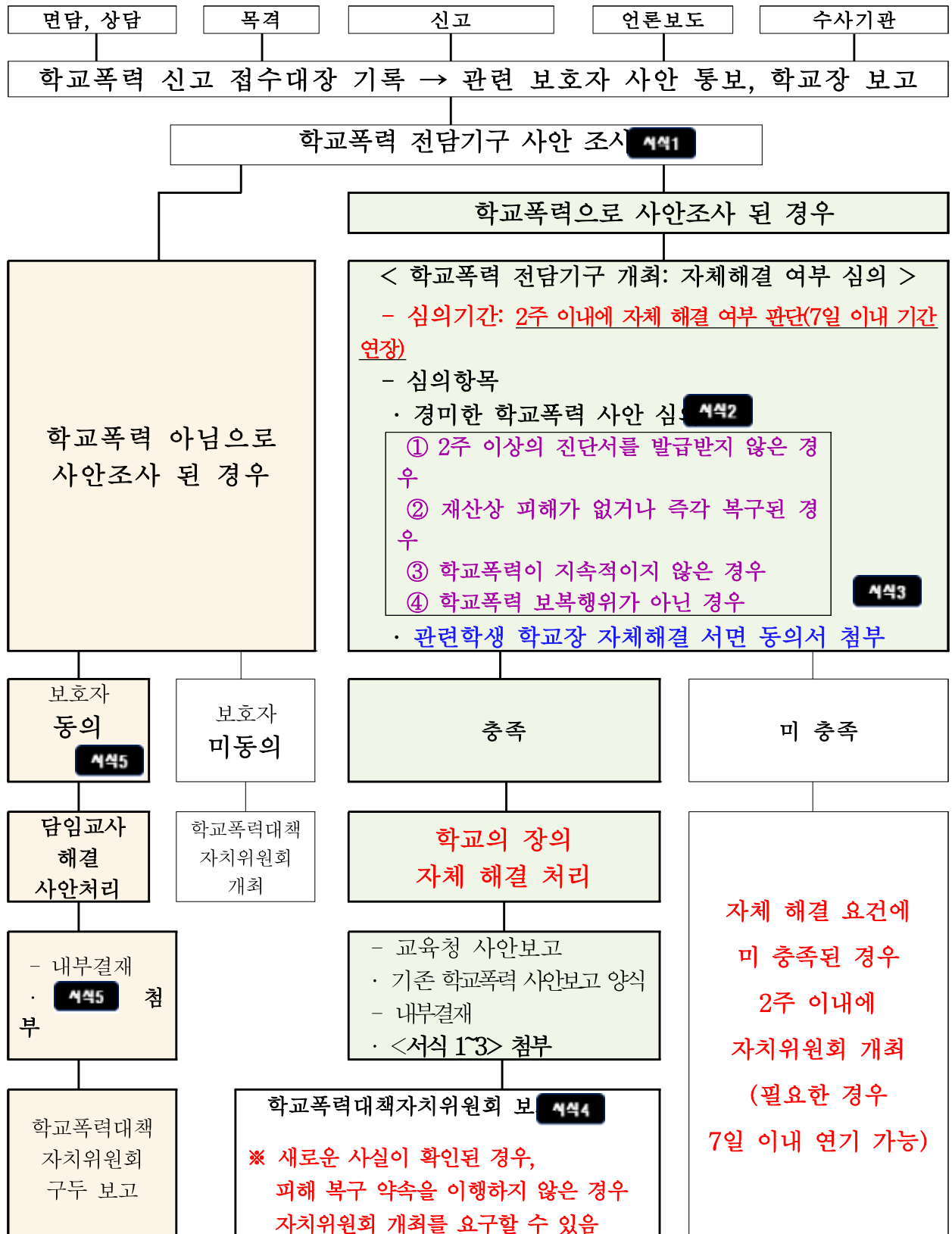
- 학교폭력 전담기구 기능
 - 학교폭력 사안조사(보고)
 - 학교의 장 자체해결 여부 심의
 - 가해학생 생활기록부 삭제 심의
- 학교폭력 전담기구 역할
 - 학교폭력 사안 발생 시

학교폭력 신고접수 및 피해학생 학부모 통보	<ul style="list-style-type: none"> ■ 전담기구는 학교폭력신고 접수대장을 비치하고 117신고센터, 학교장, 교사, 학생, 학부모, 외부인으로부터 신고받은 사안에 대해 기록·관리함(비공개) ■ 접수한 사안에 대해서는 즉시 피해학생 학부모에게 통보하고, 통보일자, 통보방법 등 통보 사실을 기록함
학교폭력 사안조사	<ul style="list-style-type: none"> ■ 학교폭력 사태를 인지한 경우 가해 및 피해사실 여부를 조사하여야 함. 이 경우, 담임교사의 협조를 구할 수 있음 ■ 책임교사 : 사안의 조사를 총괄하며, 조사 자료를 수집하고, 조사한 결과를 학교의 장에게 보고함 ■ 보건교사 : 피해·가해학생의 신체적, 정신적 피해상황을 파악하고, 필요할 경우 전문기관에 의뢰
학교폭력 자체해결 여부 심의	<ul style="list-style-type: none"> ■ 신고된 학교폭력 사안에 대해 2주 이내에 자체해결 여부를 판단하고, 경미한 학교폭력 사안 여부를 심의 ■ 경미한 학교폭력 사안일 경우, 학교의 장의 자체해결 처리 및 교육청에 사안 보고 ■ 학교의 장 자체해결 요건에 충족되지 못한 경우, 2주 이내에 자치위원회를 개최할 수 있도록 협조

- 학교폭력 사안 발생 전후

학교폭력 예방 활동	<ul style="list-style-type: none"> ■ 학생, 교직원, 학부모 대상 학교폭력 예방교육 계획의 수립 및 시행(전담기구 구성원의 자문 및 책임교사 총괄 추진) ■ 학교폭력 실태조사 후 조사결과의 생활지도 기초자료 활용 및 예방교육 수립 반영
사후 처리	<ul style="list-style-type: none"> ■ 집중 보호 또는 관찰대상 학생에 대한 지속적 생활지도 ■ 가해학생의 생활기록부 기록 삭제 여부 심의

나 학교의 장의 자체해결 절차



학교폭력 전담기구 사안조사 보고서

접수 번호	2024-01	접수 일시	2024. 00. 00.(요일) 00:00		담당자			
사안 유형	<input type="checkbox"/> 신체폭력 <input checked="" type="checkbox"/> 금품갈취 <input type="checkbox"/> 언어폭력 <input type="checkbox"/> 따돌림 <input type="checkbox"/> 괴롭힘 <input type="checkbox"/> 성폭력 <input type="checkbox"/> 사이버폭력 및 매체폭력 <input type="checkbox"/> 집단폭력 <input type="checkbox"/> 기타							
관련 학생	피해학생				가해학생			
	성명	학년/반	성별	선 조치 내용	성명	학년/반	성별	선 조치 내용
	○○○	2/2	여	1호	○○○	2/1	남	1호~3호
사안 개요	전담기구에서 조사한 사안 내용을 육하원칙에 의거하여 구체적으로 기재							
관련 학생 (피해 추정)	학생주장	(사안 발단, 과정, 결과, 요구사항 등)						
	보호자주장							
관련 학생 (가해 추정)	학생주장							
	보호자주장							
참고인 관련	(목격자 의견)							
책임 교사 의견								
상담 교사 의견								
특이 사항	(성 관련, 장애학생 여부, 치료비 분쟁, 언론보도, 고소 사안 등)							

학교폭력 전담기구 심의 결과 보고서

2024학년도 _____ 학교 학교폭력전담기구 심의회

* 사안번호:

1. 일 시 : 년 월 일(요일) 시 분

2. 장 소 :

3. 참 석 자

○ ○ ○ ○ ○ ○ ○ ○ ○ ○ ○ ○
○ ○ ○ ○ ○ ○ ○ ○ ○ ○ ○ ○

4. 협의 주제 : 사안번호 2024-00 호 ()에 대한 학교의 장의 자체해결 심의

5. 협의 내용

※ 전담기구 사안 조사 내용

•

※ 필수 확인 사항

- 법률 제13조의 2 제1항 제1호~제4호 판단하여 해당하는 부분에 체크

학교장 자체해결 가능 요건	충족	미충족
1. 2주 이상의 신체적·정신적 치료를 요하는 진단서를 발급받지 않은 경우		
2. 재산상 피해가 없거나 즉각 복구된 경우 (추후 재산상 피해를 복구해 줄 것을 확인한 경우)		
3. 학교폭력이 지속적이지 않은 경우		
4. 학교폭력에 대한 신고, 진술, 자료제공 등에 대한 보복행위가 아닌 경우		

6. 결정 사항

학교폭력 전담기구의 장 (인)

학교의 장의 자체해결 결과 보고서 (자치위원회에 제출)				
관련학생	소속학교	학년반	학생성명	보호자성명
사안 조사 내용	사안 내용을 사안조사서를 참고하여 구체적으로 기록 (발생 일시, 사안 내용 등)			
학교장 자체해결 결과	전담기구 심의결과 및 관련학생 간에 합의된 결과를 기록 (예 : 양자 간에 화해, 관련학생 간의 사과 및 회복조정 프로그램 적용 등의 내용)			
<p style="text-align: center;">학교의 장의 자체해결 결과를 보고함</p> <p style="text-align: center;">2024.0.0</p> <p style="text-align: center;">주산초등학교장</p>				

2023학년도 졸업생 및 재학생 장학금 수여 계획

안전 번호	24-4-9
----------	--------

발의일자 : 2024. 2. 8.
제 안 자 : 학 교 장
담 당 자 : 김 주 환

1. 제안이유

학습 동기 부여 및 학습 의욕 고취로 학생들의 면학 분위기 조성 및 자기 성취 만족감 증대를 목적으로 함.

2. 지급 대상 및 조건

가. 대상: 6학년 졸업생 및 재학생

나. 조건: 졸업생 장학금 및 지급 관련 회의 결과에 따라 지급

3. 지급 일시: 2024년 2월 중

4. 장학금 지급 명단(성호경 동창회 1,000,000원/ 교장 장학금 50,000원)

학년	이름	금액	지급방법	비고
6	김별하	50,000원	계좌입금	성호경 동창회 장학금
6	배혜인	50,000원		성호경 동창회 장학금
6	오승찬	150,000원		성호경 동창회 장학금
6	이해람	150,000원		성호경 동창회 장학금
6	이해슬	150,000원		성호경 동창회 장학금
6	조설현	150,000원		성호경 동창회 장학금
1	박주용	50,000원		성호경 동창회 장학금
2	박준영	50,000원		성호경 동창회 장학금
2	안지은	50,000원		성호경 동창회 장학금
3	고민주	50,000원		성호경 동창회 장학금
4	김소윤	50,000원		성호경 동창회 장학금
4	박재용	50,000원		성호경 동창회 장학금
5	정현우	50,000원		교장 장학금
계		1,050,000		

2024학년도 학교급식 운영 계획(안)

안전 번호	24-4-10
----------	---------

발의일자 : 2024. 2. 8.
제 안 자 : 학 교 장
담 당 자 : 김 은 주

1. 제안이유

성장기 학생들에게 따뜻하고 영양적인 식사를 제공하여 건강한 학습 능력 향상 및 올바른 식생활습관 형성으로 평생 건강의 기틀을 마련하고, 협동정신과 공동체 의식 함양을 위한 일환으로 실시하는 학교급식의 원활한 운영을 위하여 2024학년도 운영 계획을 수립하여 시행하고자 함

2. 심의 사항

학교급식법시행령 제2조, 제4조에 의거 학교운영위원회의 심의를 거쳐야 할 사항, 그 밖에 학교의 장이 학교급식 운영에 관하여 중요하다고 인정하는 사항

1. 학교급식 운영방식, 급식대상, 급식횟수, 급식시간 및 구체적 영양기준 등에 관한 사항
2. 보호자가 부담하는 경비 및 급식비의 결정에 관한 사항
3. 학교급식 예산에 관한 사항
4. 식재료의 원산지, 구체적인 품질기준 및 완제품 사용 승인에 관한 사항
5. 식재료 등의 조달방법 및 업체선정 기준에 관한 사항
6. 급식비 지원대상자 선정 등에 관한 사항
7. 급식활동에 관한 보호자의 참여와 지원에 관한 사항
8. 학교우유급식 실시에 관한 사항
9. 그 밖에 학교의 장이 학교급식 운영에 관하여 중요하다고 인정하는 사항
10. 학교급식 운영계획의 수립 및 운영계획의 이행사항 보고에 관한 사항

1. 학교급식 운영방식, 급식대상, 급식횟수 및 구체적 영양기준 등에 관한 사항

가. 급식운영방식, 급식대상, 기간 및 횟수

- 1) 학교급식 운영방식: 직영 단독조리급식
- 2) 급식대상: 주산초등학생, 주산초병설유치원, 교직원(희망자)
- 3) 급식실시기간 및 횟수: 2024년 3월 4일~2025년 2월 28일(연간 유치원180회,초등187회)
- 4) 급식시간: 수업일의 점심시간

나. 구체적인 영양기준량

학교급식의 영양관리기준(제5조제1항관련)

구분	성별	에너지 (kcal)	단백질 (g)	비타민A (μg RAE)		티아민 (mg)		리보플라빈 (mg)		비타민C (mg)		칼슘 (mg)		철 (mg)		나트륨 (mg)	
				평균	권장	평균	권장	평균	권장	평균	권장	평균	권장	평균	권장	평균	권장
유치원생	남성	400.0	7.1	66.00	85.00	0.12	0.15	0.15	0.17	10.00	12.80	142.00	170.00	1.50	2.00	900.00	900.00
	여성	400.0	7.1	66.00	85.00	0.12	0.15	0.15	0.17	10.00	12.80	142.00	170.00	1.50	2.00	900.00	900.00
초등학교(1~3학년)	남성	570.0	11.7	104.00	150.00	0.17	0.24	0.24	0.30	13.40	16.70	200.00	234.00	2.40	3.00	900.00	900.00
	여성	500.0	11.7	97.00	134.00	0.20	0.24	0.20	0.27	13.40	16.70	200.00	234.00	2.40	3.00	900.00	900.00
초등학교(4~6학년)	남성	670.0	16.7	137.00	200.00	0.24	0.30	0.30	0.37	18.40	23.40	217.00	267.00	2.70	3.70	900.00	900.00
	여성	600.0	15.0	130.00	184.00	0.27	0.30	0.27	0.34	18.40	23.40	217.00	267.00	2.70	3.40	900.00	900.00
중학생	남성	840.0	20.0	177.00	250.00	0.30	0.37	0.40	0.50	23.40	30.00	267.00	334.00	3.70	4.70	1,000.00	1,000.00
	여성	670.0	18.4	160.00	217.00	0.30	0.37	0.34	0.40	23.40	30.00	250.00	300.00	4.00	5.40	1,000.00	1,000.00
고등학교	남성	900.0	21.7	207.00	284.00	0.37	0.44	0.47	0.57	26.70	33.40	250.00	300.00	3.70	4.70	1,300.00	1,300.00
	여성	670.0	18.4	150.00	217.00	0.30	0.37	0.34	0.40	26.70	33.40	234.00	267.00	3.70	4.70	1,300.00	1,300.00
교직원 및 기타	남성	840.0	21.7	187.00	267.00	0.34	0.40	0.44	0.50	25.00	33.40	217.00	267.00	2.70	3.40	1,300.00	1,300.00
	여성	640.0	16.7	150.00	217.00	0.30	0.37	0.34	0.40	25.00	33.40	184.00	234.00	3.70	4.70	1,300.00	1,300.00

- 1) 학교급식의 영양관리기준은 한끼의 기준량을 제시한 것으로 학생 집단의 성장 및 건강상태, 활동 정도, 지역적 상황 등을 고려하여 탄력적으로 적용할 수 있다.
- 2) 영양관리기준은 계절별로 연속 5일씩 1인당 평균영양공급량을 평가하되, 준수범위는 다음과 같다.
 - 에너지는 학교급식의 영양관리기준 에너지의 $\pm 10\%$ 로 하되, 탄수화물 : 단백질 : 지방의 에너지 비율이 각각 **55~70% : 7~20% : 15~30%**가 되도록 한다.
 - 단백질은 학교급식 영양관리기준의 단백질량 이상으로 공급하되, **총 공급에너지 중 단백질 에너지가 차지하는 비율이 20%를 넘지 않도록 한다.**
 - 비타민A, 티아민, 리보플라빈, 비타민C, 칼슘, 철은 학교급식 영양관리기준의 권장섭취량 이상으로 공급하는 것을 원칙으로 하되, 최소한 평균필요량 이상이어야 한다.

< 본교 영양기준량 >

구분	학년	에너지 (kcal)	단백질 (g)	비타민A (R.E.)		티아민 (비타민B ₁)(mg)		리보플라빈 (비타민B ₂)(mg)		비타민C (mg)		칼슘 (mg)		철 (mg)		나트륨 (mg)	
				평균 필요량	권장 섭취량	평균 필요량	권장 섭취량	평균 필요량	권장 섭취량	평균 필요량	권장 섭취량	평균 필요량	권장 섭취량	평균 필요량	권장 섭취량	평균 필요량	권장 섭취량
본교 기준량		662.7	16.5	145.27	208.01	0.27	0.34	0.33	0.40	21.62	28.59	194.12	240.17	2.99	3.79	1,178.79	1,178.79

2. 수익자가 부담하는 경비 및 급식비의 결정에 관한 사항

가. 2024학년도 수익자(교직원) 부담금의 결정(안)

- 중학생 무상급식비(4,900원)에 기타지원금(친환경농산물비 460원+부안군친농추가지원금126원)을 포함한 금액 5,500원

※ 급식지원비 인상 사유 발생 시 별도의 회의 없이, 공문에 의거하여 급식비를 인상

나. 2024학년도 급식비구성 내역

(1인 1식단가/1일)

- 교육비특별재원 50%, 지방자치단체보조금 50% 지원함(유치원은 교특100%지원)

구분	2024학년도 급식비	급식비지원일수	2023학년도 급식비
주산초병설유치원	4,000원 (식품비3,540원+운영비460원)	180일	4,000원 (식품비3,540원+운영비460원)
주산초등학생	4,200원 (식품비3,710원+운영비490원)	187일	4,200원 (식품비3,710원+운영비490원)

- 친환경농산물비(친환경농산물+친환경쌀): 유치원 340원, 초등학생 350원, 중학생 460원 지원됨.
- 부안군친환경농산물비 추가지원금: 유치원 100원, 초등학생 108원, 중학생 126원 지원됨.

3. 학교급식 예산에 관한 사항

가. 2024학년도 예산(안)

사업	구분	사업비 (단위:천원)	산출내역	비고
목적사업비 (무료급식비)	주산초	6,216	초등학생 4,200원*8명*185일	주산초8명
목적사업비 (무료급식비)	주산초병설유치원	2,160	유치원 4,000원*3명*180일	주산초병설유치원 3명
수익자	주산초교직원급식비	20,350	교직원 5,500원*20명*185일	주산초교직원 20명
학교기본운영비	급식운영비지원금	8,500	후드청소용역비 1,000,000원 노후급식기구수선비 1,500,000원 소모품구입비 2,000,000원 가스연료비 3,500,000원 각종검사수수료 100,000원 보험료 50,000원 위생교육경비 200,000원 피복비 150,000원	
합계		37,226		

- 급식비 28,726,000원(무료급식비 8,376,000원 + 수익자 20,350,000원)
- 학교기본운영비(급식운영비지원금) 8,500,000원
- 급식운영 총사업비 37,226,000원 (식품비 28,726,000원+운영비 8,500,000원)

4. 식재료의 구체적인 품질기준 및 완제품 사용 승인에 관한 사항

가. 학교급식 식재료의 구체적인 품질기준(학교급식법시행규칙 제4조 제①항 관련)

구 분		식재료 품질관리기준
농산물	일반사항	원산지 표시(표시대상 식재료에 한함)된 것 인증 유기식품 등 및 무농약농산물, 농산물표준규격 “상”이상, 우수관리인증농산물, 이력추적관리농산물, 지리적표시등록 농산물
	쌀	수확연도부터 1년 이내의 것
	전처리 농산물	표시사항(제품명, 업소명, 제조연월일, 전처리 전 식재료 품질, 내용량, 보관 및 취급방법)이 표시된 것
	수입농산물	대외무역법, 식품위생법 등 관련 법령에 적합하고, 위 품질관리 기준에 상당하는 품질을 갖춘 것
축산물	공통기준	위해요소중점관리기준을 적용하는 도축장 및 작업장으로 지정받은 축산물 가공장 또는 식육포장처리장에서 처리된 것
	쇠고기	등급판정 결과 3등급 이상 한우 및 육우
	돼지고기	등급판정 결과 2등급 이상
	닭고기	등급판정 결과 1등급 이상(권장)
	계란	등급판정 결과 2등급 이상(권장)
	오리고기	등급판정 결과 1등급 이상(권장)
	수입축산물	대외무역법, 식품위생법, 축산물위생관리법 등 관련 법령에 적합하고, 위 품질관리 기준에 상당하는 품질을 갖춘 것
수산물	일반사항	1) 원산지 표시된 것 2) 품질인증품, 지리적표시등록 수산물, 상품가치가“상”이상
	3)전처리 수산물	일반사항 2)에 해당되는 품목으로서 위해요소중점관리기준을 이행하는 시설로서 등록한 생산·가공시설 및 식품안전관리기준을 적용하는 업소로서 어류·연체류 식품제조·가공업소에서 처리된 것 표시사항(제품명, 업소명, 제조연월일, 전처리 전 식재료 품질, 내용량, 보관 및 취급방법)이 표시된 것
	수입수산물	대외무역법, 식품위생법 등 관련 법령에 적합하고, 위 2) 및 3)에 상당하는 품질을 갖춘 것
가공식품 및 기타		4) 전통식품, 산업표준 적합 인증품, 지리적표시 등록품, 품질인증품, 식품안전관리인증기준 적용업소 생산품, 영업등록된 식품제조·가공업소 생산품, 위해요소중점관리기준 적용업소에서 가공 또는 처리된 축산물·가공품, 표시기준에 따라 제조업소 및 유통기한 등이 표시된 축산물·가공품
		김치·완제품은 식품안전관리인증기준을 적용하는 업소 생산 제품
		수입·가공식품은 대외무역법, 식품위생법 등 관련 법령에 적합하고, 위 4)에 상당하는 품질을 갖춘 것
		위에서 명시되지 않은 식품 및 식품첨가물은 식품위생법령에 적합한 것 사용

나. 전라북도교육청 학교급식 식재료 품질관리기준(인성건강과-22538(2022.12.23.))

구분	식재료 품질관리기준
농산물 (無잔류농약)	<ul style="list-style-type: none"> ■ 도내(지역)산 무농약이상 친환경농산물 사용 확대 · 쌀은 유기농쌀 또는 무농약쌀 사용 · 농산물 구입금액(쌀제외)의 60%이상 친환경농산물 사용 권장 ■ 도내(지역)산 농산물 우선 사용 권장 ■ 유전자변형 표시된 농산물 사용 금지
축산물 (無항생제)	<ul style="list-style-type: none"> ■ 무항생제 축산물(쇠고기, 돼지고기, 닭고기, 오리고기, 계란)사용 권장 ※ 무항생제 유정란은 등급판정에 관계없이 사용 ■ 도내(지역)산 축산물 우선 사용 권장
수산물(無방사능) (無후쿠시마 원전(原電)오염식재료)	<ul style="list-style-type: none"> ■ 국내산 수산물 우선 사용 권장 ■ 방사능 검사 결과 부적합한 수산물 사용 금지 · 도교육청 주관 방사능검사 홈페이지 공개(부적합 결과 별도 안내)
가공식품 (無합성첨가물) (無유전자변형)	<ul style="list-style-type: none"> ■ 유전자변형표시 가공품 사용 금지 ■ 도내(지역)산 비유전자변형 원재료 가공품 사용 권장 · 지역산원재료 농산물 가공품(간장, 고추장, 된장, 청국장, 두부, 조청, 현미유 등) 우선 사용 ■ 합성첨가물을 사용하지 않은 제품 사용 권장 · 가공식품이나 간편식보다는 자연식품과 제철식품을 이용 · 식품첨가물(보존료, 산화방지제, 표백제, 착색료, 착향료, 감미료, 안정제, 향미증진제 등)을 사용하지 않은 제품을 우선 사용

다. 우리학교 식재료 관련사항(안)

- 1) 모든 식재료는 국내산 사용을 원칙으로 함
- 2) 육류는 2등급이상의 한우, 돼지고기, 1등급이상 닭고기, 2등급이상 계란을 사용하도록 함
(도축검사증명서, 소·돼지고기등급판정서, 학교급식법 시행규칙에 의한 표시기준 라벨을 부착하여 납품)
- 3) 기타 수급사정이 원활하지 않는 품목에 대하여 수입산 및 수입산 원료로 가공한 식품을 대체하여 사용할 수 있도록 함(일본산 사용금지)
- 4) 수입산 제품 내역

구분	품목	사용사유
농산물	목이버섯 등	국내산 수급물량 부족으로 수입에 의존
수산물	동태, 대구, 임연수, 낙지, 쭈꾸미, 명엽채 취어채 등	국내산 수급물량 부족 및 주로 원양산에 의존 하고 있는 실정
공산품	유지류, 통조림류, 면류, 소스류, 제분류, 어묵류 등	수입산 및 수입산 원료로 가공한 제품
과일류	바나나, 오렌지, 키위 등	아동의 기호도가 높은 반면 국내산 수급이 어려움
기타 가공품	묵류, 건과류 등	수입산 및 수입산 원료로 가공한 제품

라. 완제품 사용 승인에 관한 사항(안)

- 학생들에게 제공하는 급식품은 자체내에서 급식시설을 이용하여 직접 조리한 것이어야하나 학교에서 직접 조리하기 어려운 식품이나 기타 사정으로 인하여 조리하기 어려운 경우 아래 품목을 완제품으로 제공할 수 있다.

품목	종류	완제품 급식사유
유제품	우유, 요구르트, 치즈, 호상요구르트 등	성장기 학생들에게 많이 요구되는 칼슘, 철분 등 무기질을 보충하기 위함(선호도 높음)
떡류	경단, 송편, 절편 등	가정에서 접하기가 어려우므로 학교급식을 통해 전통음식을 접하게 함.
빵류	토스트, 모닝빵, 제과점빵, 햄버거빵 등	대부분 밥, 국, 반찬으로 제공되는 식단에 변화를 주어 학생들의 기호가 높은 빵을 급식함으로써 학생들의 기호를 만족시킬 수 있음
양념류	간장, 된장, 고추장, 마요네즈 등	조리실에서 직접 담거나 제조가 불가능함
통조림류, 케찹류	딸기잼, 케찹, 머스타드 소스, 참치캔 등	조리실에서 직접 조리하기가 불가능함
김류	맛김(구운김)	학생들의 기호도가 높은 반면 조리실에서 직접 조리하기가 어려움 있음
쥬스류	과일쥬스 등	비타민B, 비타민C 등 수용성 비타민을 보충하며, 후식으로 제공
장아찌류	단무지, 오이지, 오이피클 등	조리실에서 직접 조리 불가능함

5. 식재료 등의 조달방법 및 업체선정 기준에 관한 사항

가. 학교급식 식재료 전자조달시스템 시행 <http://school.eat.co.kr>

- 학교 식재료 등 물품 구매 시 「학교급식 식재료 전자조달시스템」 전면 시행('11.3월)
- 식재료 등 물품구매 계약과정의 투명성 확보를 위해 비대면 전자계약 실시
- 지방계약법에 따라 지정정보처리장치로 승인된 한국농수산물유통공사의 학교급식전자조달시스템(eaT) 이용

나. 구매(조달)방법 및 납품업체 선정기준

1) 식단작성: 1개월단위 식단계획에 의거 식재료 구매하되 사정에 따라 변경가능

2) 계약방법: 소액수의, 수의견적

- 대상금액: 추정가격 1천만원 이하
- 대상식품군류: 식품군류 전체(농산물 및 공산품류, 수산물류, 육류 및 가금류)
- 공고방법: 식재료 전자조달시스템

(친환경농산물, 친환경쌀 및 친환경잡곡류, 부안군가공품-부안친환경급식지원센터 계약)

3) 식품군 분류

- 농산물 및 공산품류, 육류 및 가금류, 수산물류, 친환경농산물, 친환경쌀 및 친환경잡곡류, 부안군가공품

4) 급식공급업체 교체 사유

- 가) 질이 낮은 식품을 계속 공급하여 반납 절차를 월 3회 이상 하는 업체
- 나) 비위생적이고 안전하지 못하며 식재료를 소홀히 다루는 업체
- 다) 납품시간을 잘 지키지 않는 업체

6. 급식비 지원대상자 선정 등에 관한 사항

본교는 전교생 농어촌무료급식비 지원함(교육청+지자체 50%씩 지원)

7. 급식활동에 관한 보호자의 참여와 지원에 관한 사항

가. 학교급식 모니터요원 구성

1) 목 적

- 급식운영 공개 및 학부모 참여 확대
- 식재료 납품업체의 긴장감 유발로 식재료 품질 및 신선도의 우수성 확보에 기여
- 학교급식의 위생관리 수준 향상
- 학부모에 대한 학교급식의 이해와 역할 홍보 및 의견 수렴

2) 운영 개요

- 운영방법 : 월2회 이상
- 운영기간 : 2024년 4월 ~ 2025년 2월
- 운영시간 : 오전 8:30 ~ 13:00
- 구성 : 급식소위원회 위원
학부모중 학교급식에 관심있는 자

3) 학부모 급식모니터 요원 활동내용

- 식재료 검수과정 참관 및 참여
- 조리과정의 참관과 참여
- 개인위생, 시설설비위생, 식재료 및 납품업체 위생등 위생관리실태 공동점검
- 기타 급식과 관련한 수요자의 의견 수렴 등

나. 학교급식소위원회 구성 및 운영

1) 역할

- 학교운영위원회에서 학교급식에 관한 주요사항을 심의함에 있어 급식전문위원회의 역할
- 안전하고 질 좋은 급식이 이루어질 수 있도록 급식현장 점검 및 개선방안 제시

2) 활동내용

- 학교급식 식재료 검수 및 급식모니터링 활동 등 학교급식 지원에 관한 사항
- 식재료 납품업체 점검에 참여
- 안전하고 질 좋은 급식을 위한 급식현장 점검 등 급식개선에 관한 활동
- 기타 학교운영위원회에서 급식소위원회로 위임한 급식관련 사항

3) 구 성 :

- 운영위원회 산하 급식소위원회 구성
- 운영위원 전체가 급식소위원회로 구성하여 운영

8. 학교우유급식 실시에 관한 사항

가. 부안군 우유바우처사업으로 지자체로 이관됨.

9. 기타 심의 사항

가. 수익자(교직원) 급식비 수납에 관한 사항

- 교직원의 연수, 출장 및 기타 사유로 인하여 급식을 실시하지 못할 경우 급식비 반납은 급식일수가 연속 3일 이상인 경우 해당일수에 대하여 반납결의 조치
(단, 식품구매를 위한 품의전에 사전통보가 된 경우는 3일 미만이라도 반납)

나. 교육공무직(조리실무사) 다수 및 전원 파업으로 급식이 불가능할 경우

가정통신문을 통해 도시락 지참을 안내하고, 학교에서는 대체식(빵,떡,음료 등 완제품) 제공, 기상이변으로 급식 중단 발생시 협의함.

나. 급식종사자 급식비 징수에 관한 사항

교육공무직원(학교급식종사자) 임금협약에 따른 사항임.(사업부서 직종협약 제22조)
교육공무직 급식종사자는 업무의 특성을 고려하여 급식대상 인원에서 제외한다.

10. 학교급식 운영관리에 필요한 사항

가. 식품 안전 및 영양·식생활교육 추진 계획

1) 목 적

- 가) 학교급식을 교육의 일환으로 운영하여 학생 평생 건강 기틀을 마련한다.
- 나) 학생들이 자기 건강관리 및 올바른 식사선택 능력을 배양하도록 하여 영양 관련 질병을 예방한다.
- 다) 식품안전 및 영양·식생활 교육을 체계적으로 실시하여 학생들이 바람직한 식습관을 형성하도록 하고 학교에 건전한 식문화를 확산한다.

2) 방 침

- 가) 식품안전 및 영양·식생활교육 연간 계획에 따라 월 2회 이상 교육을 실시한다.
- 나) 관련교과 및 창의적 체험활동 등 학교 실정에 적합한 교육 시간을 확보한다.
- 다) 학교 홈페이지, 가정통신문, 급식게시판, 등을 활용하여 학생 지도효과를 높이고 가정과 연계한 교육이 함께 이루어지도록 한다.

3) 세부 추진계획

교육영역	교육내용	시기	대 상
학교급식	학교급식 홍보, 식품위생, 급식안전, 식중독 예방 교육	3월	학생,교직원 학부모
올바른 식생활 습관 형성 및 식생활 관리	위생적인 배식관리, 편식교정, 식사예절 등 급식지도	연중	1-6학년
	영양량 표시제, 알레르기 유발식품 표시제, 식재료 원산지 표시제 교육	연중	1-6학년
	건강한 식생활교육 (아침식사, 골고루 먹기)	연중	1-6학년
	바른 식습관 교육(균형된 영양섭취, 밥상머리교육, 식사예절)	연중	1-6학년
	저나트륨 섭취 교육	연중	1-6학년
	가공식품 바로알기	연중	4-6학년
식품안전 및 식품선택	학교주변 어린이 기호식품 및 부정불량 식품의 안전과 영양교육	연중	1-6학년
	고열량·저영양 식품의 안전, 고카페인 식품 영양교육	연중	1-6학년
환경친화적인 바람직한 식생활	잔안남기기, 음식물쓰레기 줄이기 교육	연중	1-6학년
영양교육상담실 운영	식생활에서 기인하는 영양불균형 시정, 질병예방을 위한 저체중, 과체중, 비만, 성장부진, 빈혈 학생 등에 대한 영양상담	연중	1-6학년

4) 기대 효과

- (1) 성장기 학생들이 올바른 식습관을 형성하고 자기 식생활 관리능력을 함양한다.
- (2) 학교 영양·식생활 교육을 활성화하여 학생 건강 증진을 실현한다.
- (3) 다양한 영양·식생활 체험 학습의 기회를 제공한다.

나. 식중독 예방 관리 계획

1) 일반위생관리

- 급식학교의 위생관리를 위하여 학교급식일지 서식에 의한 위생점검일지를 비치하고 매일 위생점검을 철저히 실시한다.
- 조리실 및 식당, 급식시설은 전염병예방법 시행규칙 제20조의 규정에 의해 정기적인 방역소독 및 자체소독을 실시하도록 한다.
- 음식물의 조리, 배식, 운반 등에 이용되는 용기 및 기구는 위생적으로 취급한다.

2) 식자재 검수관리 - 학교급식법 개정 시행규칙제4조1항관련

- 본교 검수기준 및 구체적 품질관리기준에 의함
- 식품의 검수는 영양교사, 조리사가 복수로 실시하고, 급식업무관련자가 주기적으로 실시한다.

3) 영양교사 부재시 업무대행자 및 식중독 발생시 보고자 지정

- 급식업무 대행자 및 보고자 : 대행자-조리사, 보고자-영양교사
- 영양교사 부재시 업무대행자 책임하에 업무를 시행토록 한다.
- 식품검수는 조리사와 조리원이 복수로 실시
- 조리업무 감독 및 위생관리, 검식 및 배식지도, 급식실 안전관리, 기타 급식에 필요한 사항을 관리한다.

4) 조리종사자 개인위생

- 조리종사원은 식품위생법제34조 및 위생분야 종사자 등의 건강진단규칙에 의거

6개월마다 건강진단을 반드시 실시하고 건강카드는 학교에 비치한다.

- 월 1회이상 조리종사원에 대한 위생 및 안전교육을 실시한다.
- 조리종사자는 조리활동 또는 배식할 때 위생복과 위생모자, 배식마스크를 착용한다.

5) 검식과 보존식 관리

- 검식은 조리종료 후 빠른 시간내 실시하여 급식에 차질이 없도록 한다.
- 급식시 1인 분량(100g이상)을 검체하여 보존식 용기에 담아 -18°C 이하의 완전한 기능을 가진 냉동고에 144시간(휴무일포함) 보존하여 사고 발생시 원인규명의 자료로 한다. (우유포함)

6) 정기소독계획

전염병 예방법20조에 의거 실시토록 되어있는 방역소독을 연간으로 계획, 정기적으로 실시하여 전염병 예방 및 급식 위생관리에 철저히 대비한다.

◦소독시기 : 4~9월은 2개월에 1회 이상, 10~3월은 3개월에 1회 이상

7) 급식사고 비상 대책반 운영 계획

가) 목적

학교급식과 관련한 집단식중독 등 위생사고는 학생 개인의 건강과 학업에 막대한 지장을 초래하고 지역사회의 안정을 해치는 중대한 사고로, 사전예방과 사고 발생시 신속한 대처로 피해를 최소화하도록 하고 정확한 원인규명을 통하여 사후의 안전성을 확보하기 위하여 급식사고 비상대책반을 구성 하여 운영한다.

나) 급식사고 비상 대책반 조직도

구성	담당자	역할분담
총괄대책반	학교장	대책반의 지휘·감독, 언론대응, 치료 및 보상대책
학사대책팀	교감 및 부장교사	수업결손대책 마련, 가정통신문 발송 등 학부모 협조 유도
환자과약팀	보건담당 및 담임교사	설사환자 신고, 발생환자 및 유증상자 과약
환자이송팀	교과전담 및 특수교사	환자의 후송, 입원환자 관리
역학조사 협력팀	영양교사 및 조리종사원	보존식 확보 및 급식 관련 정보제공 안전 급식, 식수 공급 보건당국의 역학조사, 검체채취, 소독 등 업무협조
행·재정 지원팀	행정실장 및 주무관	위생관련시설 관리- 학교시설 방역소독 식중독으로 결과판명시 계약해지 통보 계약 해지에 따른 행·재정적조치시행, 학운위 관련 업무

8) 학교급식 HACCP제도 적용 계획

가) 목적 : 학교급식실시 중 HACCP제도를 도입, 적용함으로써 집단급식으로 인한 사고를 사전에 예방하고 학교급식 위생관리에 철저를 기하고자 함

나) 팀 구성 및 담당업무

구 분		구 성 원	업 무
팀 장		학교장	○ HACCP 계획수립·조정
팀 원	실무책임자	영양교사	○ HACCP 실무계획 작성 ○ 조리원,식재료,시설·설비 등 위생총괄 ○ 위생 및 HACCP관련 교육·훈련실시 ○ HACCP 기록유지·보관 및 외부 감사에의 대응
	시설설비지원	행정실장	○ 행·재정적 지원
	교육·홍보	부장	○ 학생 및 교직원 대상 교육·홍보
	현장 작업	조리종사원	○ 철저한 위생관념을 갖고 업무에 임함 ○ 실무종사자로서 HACCP 기록 참여 ○ 위생개선에 대한 제안 ○ 구역별, 기기별 담당자 지정 - 지정제 실시

□ 2023학년도 학교급식 운영계획의 이행 보고

1. 급식 현황: 2023년 3월 2일~2024년 2월 1일까지 총 185회 실시
2. 급식 납품업체 현황: 2023년 3월 ~ 2024년 2월
 - 농산물 및 공산품류: 황제식품
 - 육류 및 가금류: 하림김제대리점 - 수산물류: 참신해
 - 친환경쌀(친환경잡곡류),친환경농산물,부안군가공품: 부안군학교급식지원센터
3. 급식비 결산 현황
 - 무료급식비(교특,지자체) 교부액: 13,997,000원
 - 친환경농산물(군비추가분포함) 보조금액: 1,540,000원
 - 수익자부담(교직원) 급식비 및 학생지원금: 33,951,000원
 - 총 급식비 사용액: 49,488,000원
4. 학교급식 위생·안전 점검 결과(부안교육지원청 점검결과)
 - 학교급식 위생·안전점검 기준 및 평가척도 기준에 의거
상반기 위생안전점검 A등급, 하반기 위생안전점검 A등급
5. 조리기구 미생물 검사 실시(23.4.11.)
 - 학교 조리기구 도마·행주·식판 세균검사 결과

구분	도 마		행 주	식 판
	살모넬라	대장균군	살모넬라	대장균군
검사결과	음성	불검출	음성	불검출

6. 학교급식 만족도 조사 실시후 결과 홈페이지에 공개

○ 급식만족도 현황

- 조사일시 : 2023년 10월 18일~ 10월 20일
- 조사대상: 1~6학년 학생 12명(사랑반제외), 교직원 15명, 총27명
- 응답인원: 1~6학년 학생12명, 교직원 15명, 총27명
- 조사결과: 학생 83.3%, 교직원 100% 학교급식에 만족한다고 응답함
- 결과활용: 학교급식에 대한 의견 수렴 및 개선자료로 활용

7. 학부모 급식 참여 현황

- 학교급식모니터링 활동: 22회실시(비정기적 활동)

8. 한우감별 유전자검사 실시

- 급식일자: 12월19일 - 검사기관: 전라북도 동물위생시험소 - 시험검사결과: 한우

9. 위생적인 급식환경을 위해 식생활관 정기방역소독 6회 실시 및 수시로 소독 실시함

10. 학교급식 지도·개선 활동 현황

- 주1회 주간식단 안내 및 원산지, 영양표시, 알레르기 정보를 급식실에 게시하고 홈페이지에 탑재함
- 점심시간 편식지도, 식사예절 지도 및 손씻기 등 식생활 지도
- 월 1회영양소식지 발송, 식생활교육 학교홈페이지 및 식생활관에 탑재
- 당일제공되는 급식사진을 홈페이지에 게시하여 학생·학부모에게 급식사진 공개
- 나트륨 및 당류 저감화를 추진하여 학생들이 건강한 식습관을 형성하도록 도모
- 학교급식에 HACCP제도 적용을 통한 안전하고 위생적인 급식 실시

2024학년도 유치원 교육과정 운영 계획(안)

안전 번호	24-4-11
----------	---------

발의일자 : 2024. 2. 8.
제 안 자 : 학 교 장
담 당 자 : 서 지 은

1. 제안 이유

- ☐ 2024학년도 유치원 교육과정 운영에 관한 사항을 심의하고자 함

2. 주요내용

- ☐ 2024학년도 학사운영
- ☐ 2024학년도 학사일정
- ☐ 2024학년도 현장체험학습 운영

붙임 2024학년도 교육과정 운영 계획 1부. 끝.

2024학년도 유치원 교육과정 운영 계획

I

2024학년도 학사운영

학년	학기	기간	방학일	방학 기간	학기별 수업일수	총 수업일수
유치원	1학기	2023.3.4.(월) － 2024.7.19.(금)	2024. 7.19.(금)	2024.7.20.(토)－2024.8.20.(화)	94일	교육과정 (181일) 방과후과정 (217일)
	※ 여름 방학 중 방과후 과정 수업 : 24.7.22.(월)－25.(목), 8.5(월)－16(금) / 13일간					
	2학기	2024.8.21.(수) － 2025.2.28.(금)	2024. 12.20.(금)	2024.12.21.(토)－2025.2.2.(일) 2025.2.8.(토)－2025.2.28.(금)	87일	
	※ 겨울 방학 중 방과후 과정 수업 : 24.12.23.(월)－26.(목), 25.1.13.(월)－24.(금) / 13일간 ※ 학기말 방학 중 방과후 과정 수업 : 25.2.10.(월)－21.(금) / 10일간					

2024학년도 학사일정

1) 2024학년도 1학기 학사일정

3월		4월		5월		6월		7월		8월	
1 금	삼일절	1 월		1 수	제량휴업일	1 토		1 월		1 목	
2 토		2 화		2 목		2 일		2 화		2 금	
3 일		3 수		3 금		3 월		3 수		3 토	
4 월	입학식	4 목		4 토		4 화		4 목		4 일	
5 화		5 금		5 일		5 수		5 금		5 월	여름방학방과후
6 수		6 토		6 월	대체공휴일	6 목	현충일	6 토		6 화	"
7 목		7 일		7 화		7 금	제량휴업일	7 일		7 수	"
8 금		8 월		8 수		8 토		8 월		8 목	"
9 토		9 화		9 목		9 일		9 화		9 금	"
10 일		10 수	22대국회의원선거	10 금		10 월		10 수		10 토	
11 월		11 목		11 토		11 화		11 목		11 일	
12 화		12 금		12 일		12 수		12 금		12 월	"
13 수		13 토		13 월		13 목		13 토		13 화	"
14 목		14 일		14 화		14 금		14 일		14 수	"
15 금		15 월		15 수	부처님오신날	15 토		15 월		15 목	광복절
16 토		16 화		16 목		16 일		16 화		16 금	"
17 일		17 수		17 금		17 월		17 수		17 토	
18 월		18 목		18 토		18 화		18 목		18 일	
19 화		19 금		19 일		19 수		19 금	여름방학식	19 월	
20 수		20 토		20 월		20 목		20 토		20 화	
21 목		21 일		21 화		21 금		21 일		21 수	여름개학식
22 금		22 월		22 수		22 토		22 월	여름방학방과후	22 목	
23 토		23 화		23 목		23 일		23 화	"	23 금	
24 일		24 수		24 금		24 월		24 수	"	24 토	
25 월		25 목		25 토		25 화		25 목	"	25 일	
26 화		26 금		26 일		26 수		26 금		26 월	
27 수		27 토		27 월		27 목		27 토		27 화	
28 목		28 일		28 화		28 금		28 일		28 수	
29 금		29 월		29 수		29 토		29 월		29 목	
30 토		30 화		30 목		30 일		30 화		30 금	
31 일				31 금				31 수		31 토	
수업일	20(20)		21(21)		20(20)		18(18)		15(19)		8(17)

2) 2024학년도 2학기 학사일정

9월		10월		11월		12월		1월		2월	
1 일	개교기념일	1 화		1 금		1 일		1 수	신정	1 토	
2 월		2 수		2 토		2 월		2 목		2 일	
3 화		3 목	개천절	3 일		3 화		3 금		3 월	겨울개학식
4 수		4 금	재량휴업일	4 월		4 수		4 토		4 화	
5 목		5 토		5 화		5 목		5 일		5 수	
6 금		6 일		6 수		6 금		6 월		6 목	
7 토		7 월		7 목		7 토		7 화		7 금	수료 및 졸업식
8 일		8 화		8 금		8 일		8 수		8 토	
9 월		9 수	한글날	9 토		9 월		9 목		9 일	
10 화		10 목		10 일		10 화		10 금		10 월	학기말방학 방과후
11 수		11 금		11 월		11 수		11 토		11 화	"
12 목		12 토		12 화		12 목		12 일		12 수	"
13 금		13 일		13 수		13 금		13 월	겨울방학 방과후	13 목	"
14 토		14 월		14 목		14 토		14 화	"	14 금	"
15 일		15 화		15 금		15 일		15 수	"	15 토	
16 월	추석연휴	16 수		16 토		16 월		16 목	"	16 일	
17 화	추석	17 목		17 일		17 화		17 금	"	17 월	"
18 수	추석연휴	18 금		18 월		18 수		18 토		18 화	"
19 목		19 토		19 화		19 목		19 일		19 수	"
20 금		20 일		20 수		20 금	겨울방학식	20 월	"	20 목	"
21 토		21 월		21 목		21 토		21 화	"	21 금	"
22 일		22 화		22 금		22 일		22 수	"	22 토	
23 월		23 수		23 토		23 월	겨울방학 방과후	23 목	"	23 일	
24 화		24 목		24 일		24 화	"	24 금	"	24 월	
25 수		25 금		25 월		25 수	성탄절	25 토		25 화	
26 목		26 토		26 화		26 목	"	26 일		26 수	
27 금		27 일		27 수		27 금		27 월		27 목	
28 토		28 월		28 목		28 토		28 화	설연휴	28 금	
29 일		29 화		29 금		29 일		29 수	설날		
30 월		30 수		30 토		30 월		30 목	설연휴		
		31 목				31 화		31 금			
수업일	18(18)		20(20)		21(21)		15(18)		0(10)		5(15)
※ 교육과정 수업일수 : 1학기 94일, 2학기 87일 계:181일 ※ 방과후과정 수업일수 : 1학기 107일, 2학기 110일 계:217일											

1. 목적

다양한 체험활동의 기회를 통하여 유아의 신체발달 및 정서를 순화시키며 관찰과 탐구하는 자세 및 창의적 사고력을 기른다.

2. 추진내용

- 1) 주제와 관련한 테마식 현장학습 연간계획 수립한다.
- 2) 체험활동 안내장을 각 가정에 배부, 가정과의 연계성을 갖는다.

3. 현장체험학습 연간 계획

월	체험학습 내용 및 장소	월	체험학습 내용 및 장소
3	• 전주동물원	8	• 고창 만석꾼 행복 메론 체험 농장
4	• 전북유아교육진흥원 • 부안붉은딸기밭 • 국립 해양박물관 • 임실 119안전체험관	9	• 익산 곤충 농장 • 익산 에덴 농원 • 국립 익산 어린이 박물관 • 전북유아교육진흥원
5	• 익산 공룡테마파크(다이노키즈월드) • 군산 금강미래체험관	10	• 김제 벽골제 • 굴까네 농장 • 숲놀이 카페 솔솔
6	• 부안 이레농원 • 전북 어린이 창의 체험관 • 익산 액션 하우스	11	• 정읍 어린이 교통공원 • 전주 수목원 • 부안 해양경찰서
7	• 정읍 블루베리 농장 • 정읍 성문화 센터 • 돌개 수영장	12	• 부안 청자 박물관 • 변산 키즈 플레이

※ 현장학습은 유치원 사정과 날씨, 차량 등 기타 여건에 따라 다소 변경될 수 있습니다.

다. 기대효과

- 1) 다양한 체험활동을 통하여 확산적인 사고력을 신장할 수 있다.
- 2) 여러 가지 체험활동의 기회를 통하여 창의적인 사고력과 표현력을 기를 수 있다.

2024학년도 유치원 방과후 특성화 운영 계획(안)

안전 번호	24-4-12
----------	---------

발의일자 : 2024. 2. 8.
제 안 자 : 학 교 장
담 당 자 : 서 지 은

1. 제안 이유

☐ 2024학년도 교육과정 운영을 위한 방과후 특성화 운영 계획(안)을 심의하고자 함

2. 주요 내용

가. 프로그램 선정 배경: 2023학년도 프로그램 운영 만족도 설문조사 결과 만족도 높음
2024학년도 동일 프로그램 연속 운영에 학부모 전원 동의

나. 운영 시기: 2024. 3 ~2025. 2

다. 프로그램

프로그램	횟수	요일 및 활동시간	장소
유아 음악	주 1회	화 15:30~16:10	교실
유아 체육	주 1회	목 15:20~16:00	교실
※ 전액 유아 학비 지원금으로 운영하여 학부모 부담 최소화			
※ 강사료는 1회 35,000원에 교통비 1일 10,000원(왕복 60Km 이상일 경우 1일 10,000원 지급)을 포함			
※ 요일 및 활동 시간은 추후 변경될 수 있으며, 강사가 모집되지 않을 시 다른 강사로 대체될 수 있음			

2024학년도 유치원 안전 지도 계획(안)

안전 번호	24-4-13
----------	---------

발의일자 : 2024. 2. 8.
제 안 자 : 학 교 장
담 당 자 : 서 지 은

1. 제안 이유

- ☐ 2024학년도 교육과정 운영을 위한 안전 지도 계획(안)을 심의하고자 함

2. 주요 내용

- ☐ 안전교육 예방 활동
- ☐ 아동학대 조기 발견 및 무단결석 관리
- ☐ 안전교육 활동(안전교육 51차시)

붙임 2024학년도 안전 계획 1부. 끝.

2024학년도 유치원 안전계획

2024. 1.

주산초등학교병설유치원

1. 학교 안전책임관 및 학교 안전 담당자 지정

- 안전교육 및 안전사고 예방 등을 총괄하고 원장을 지원할 수 있도록 원감을 학교안전책임관으로 지정
- 학교 안전책임관의 주요 역할: 교원의 안전 역량 함양에 대한 교육 실시, 학생의 안전사고에 대한 초기 대응 등 안전관리에 대한 사항 등
- 안전교육 및 안전사고 예방기능을 담당하는 '안전 담당자' 지정(교육과정 교사)
- 학교안전담당자 주요 역할
 - ▶ 유아의 안전교육 및 안전사고 예방을 위한 계획 수립

2. 학교 안전 점검의 날 운영(매월 4일)

- 학교관리자, 교사 등이 역할 분담을 통해 매월 학교 전체에 대한 안전점검실시

3. 방문객 출입에 관한 방침

- 인터폰 및 CCTV를 통해 방문자 확인
- 방문객 출입통제를 강화하기 위해 출입문 통제 규정을 철저히 실행
 - ※ 교내 무단침입, 교내 난동 등 방문객 출입 통제규정 사항
- 학교안전에 지장을 주는 행위
- 수업방해 행위
- 유아 안전 위협행위 등

4. 통학버스 안전

- 통학버스 운전자 및 통학안전도우미 교체 시 차량 운행 전 학교에서 자체 안전교육 (유아 명단, 운행노선, 안전수칙 등 매월 1회) 실시 후 운행
- 등·하굣길 유의사항 및 교통법규 준수 등 관련 내용에 대한 어린이 교통안전 교육 실시
- 차량운행 전 '통학차량 교통안전 점검' 실시

5. 어린이 놀이시설 안전

- 어린이놀이시설에 대한 안전점검 실시: 월 1회(매월 첫째 주 월요일 자체점검)
- 어린이놀이시설 안전검사기관으로부터 정기시설 안전점검 실시(2년 이내)

6. 사이버 보안 진단 실시

- 대상: 업무용 PC
- 시기: 매월 세번째 수요일
- 내용: 내 PC 지키미 자동 실행 후 자체 진단 실시

7. 아동 학대 예방 지침

- 아동학대 신고 의무자 : 직무를 수행하면서 아동학대범죄를 알게 된 경우나 그 의심이 있는 경우, 아동 보호 전문기관 또는 수사기관에 신고할 의무가 있는 자를 말함(아동복지법 제3조제7호 및 제 26조, 아동학대범죄의 처벌 등에 관한 특례법 제10조 제2항)
 - ▶ 유치원의 장은 소속 아동학대 신고의무자에게 신고의무 교육을 매년 1시간 이상 실시
 - ▶ (교육방법) 집합 교육, 시청각 교육 또는 인터넷 강의 등
 - ▶ (교육내용) ① 아동학대 예방 및 신고의무에 관한 법령 ② 아동학대 발견 시 신고 방법 ③ 피해 아동 보호 절차

II

아동학대 조기 발견 및 무단결석 관리

1. 조기 발견 및 무단결석 관리·대응 매뉴얼

가) 평상시 대응 관리

- 매일 등원 시 유아의 건강 상태를 살피고, 평상시와 다른 상흔, 감정 변화가 있는 경우에는 보호자에게 문의하여 확인한다. (필요시 의심 사항 기록)
- 보호자 동의서(무단결석 시 가정방문)를 사전에 받아 둔다.

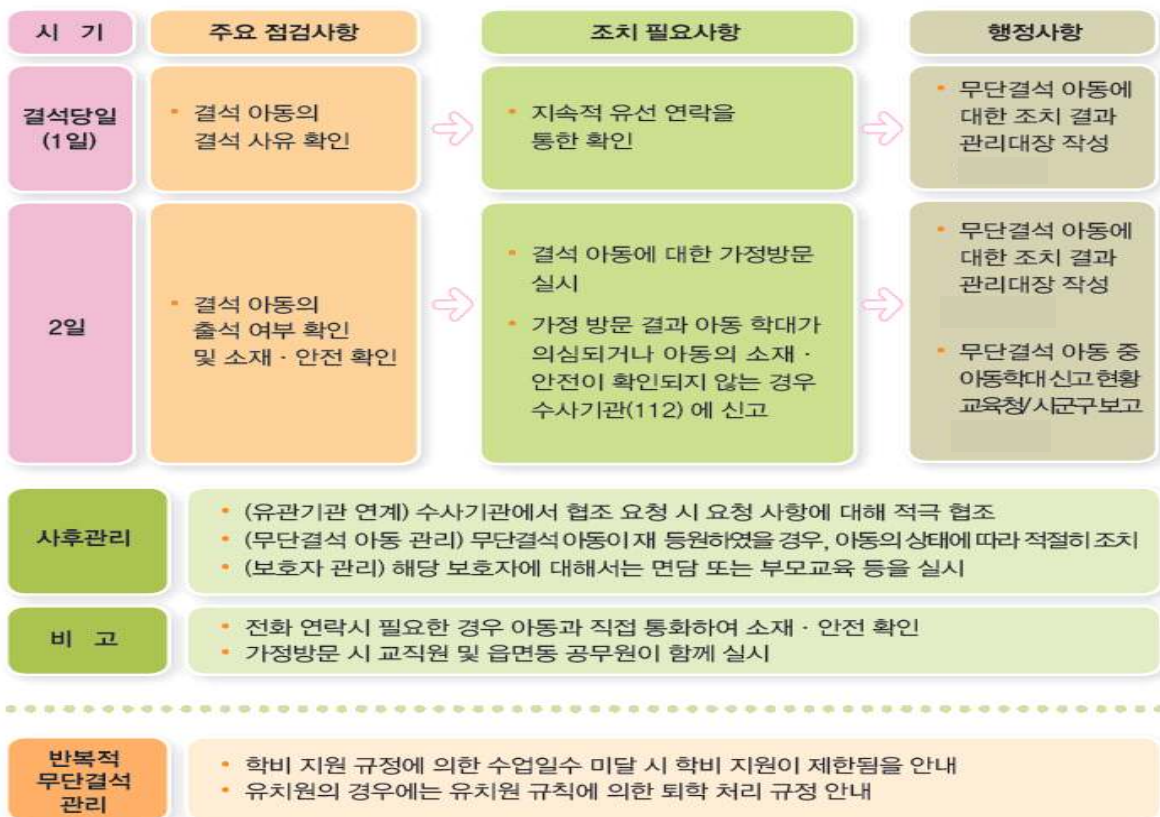
나) 아동학대 징후 발견 시 관리·대응 - 인지 또는 의심 시 즉시 수사기관(112)에 신고

▶ 아동학대 신고 의무자의 신고 절차



다) 무단결석 아동에 대한 관리·대응

▶ 관리 대응 흐름도



▶ 관리·대응 매뉴얼

결석 기간	할 일
결석 당일 (1일)	·담임교사는 유선으로 결석 사유와 아동의 안전을 확인하고 다음 출석일을 확인 ·유선 연락이 되지 않는 경우 원장·원감에게 보고하고, 유선 연락 지속 실시
2일	·원장은 수시로 보호자에게 유선 연락을 실시하여 아동의 안전을 확인 ·원장은 유선으로 아동의 안전이 확인되지 않은 경우 가정방문을 실시하여 아동의 안전을 직접 확인(가정방문은 교직원, 읍면동 공무원으로 구성된 2인이 함께 실시) ·가정방문 결과 아동학대가 의심되거나 아동의 소재·안전이 확인되지 않는 경우 원장은 수사기관(112)에 신고 ※ 출석하기로 한 기일이 지나도 출석하지 않는 경우에는 가급적 가정방문 실시
사후 관리	·수사기관에서 협조 요청 시 담임교사 또는 원장은 평상시 아동의 상태 등에 대해 안내하고 기타 요청 사항에 대해서 적극 협조 ·교사는 무단결석한 아동이 재등원하였을 경우, 아동의 심리, 정서적 상태를 고려하여 적절히 조치 ·원장은 해당 보호자에 대해서 면담 또는 부모교육 등을 실시
반복적 무단결석 관리	·원장은 반복적으로 무단결석을 하는 보호자에 대해서는 학비 지원 규정에 의한 수업일수 미달 시 학비 지원이 제한됨을 안내 ·유치원 규칙에 의해 일정 기간 이상 무단결석 시 퇴학 처리될 수 있음을 안내

III

안전교육 활동

1. 안전교육 51차시 교육과정 편성

- 학교 안전교육을 아래와 같이 7대 영역 51차시로 편성

2. 생활 속 안전 위험 분야 예방 교육

- 교실, 복도, 놀이터, 버스 등 유아들이 익히고 실천하는 안전 수칙 마련 및 '5분 안전교육' 실시
- 복도 이동 시 안전 수칙: 걸어 다니기, 조용히 말하기, 줄서기, 계단은 한 칸씩
- 바깥 놀이 시 안전 수칙: 모래 뿌리지 않기, 미끄럼틀은 계단으로 올라가기, 시소는 앉아서 타기
- 차량 이용 시 안전 수칙: 차례차례 타고 내리기, 안전 벨트 매기, 조용히 말하기
- 화재, 미세먼지, 폭염 등 재난 발생 시 적절한 대처를 위한 발령 단계별로 행동 요령 관련 교육 실시

3. 생애 주기별 체험형 안전교육

- 전북119안전체험관을 이용한 체험형 안전교육 실시

4. 현장체험학습 예방 교육

- 현장 체험학습 시 교육자료, 현장 정보 등을 유아들에게 미리 제공하고 사전교육 실시
 - 시기 : 현장체험학습 실시 전
 - 내용 : 교육 프로그램 안내, 차량 이동 방법, 비상시 대처방법 등 안전사고 예방교육 실시
- 단체이동차량 이용 시 운전자의 교통법규 위반사항(음주운전 등)을 수시로 확인할 수 있도록 교육과정교사를 '교통안전담당자'로 지정하여 운영

5. 교직원 안전교육

- 모든 교직원은 2024년부터 2026년까지 15시간 이상 안전교육 이수
- 전 교직원은 학교안전 매뉴얼 교육, 아동학대 신고자 의무교육(2차시), 아동성폭력 예방교육 (2차시), 직장 내 바른 성문화 정착 연수(2차시), 심폐소생술을 포함한 기본응급처치 방법 교육(4차시) 실시

- 3년 미만 계약직(기간제, 강사 등)은 6개월에 2시간 이상 자체 안전교육 실시
- 안전사고 예방 및 행동요령은 '전북 학생안전 길라잡이' 장학자료 활용

6. 학부모 안전교육 및 가정과의 연계 - 가정통신문 및 홈페이지를 활용하여 실시

〈안전교육 51차시 편성〉

월	주	활동명	7대표준영역						
			생활 안전	교통 안전	폭력 신변	약물 사이버	재난 안전	직업 안전	응급 처치
3	1	교실에서 안전하게 생활해요	○						
		미세먼지를 조심해요					○		
	2	언어폭력 이해하기(친구의 좋은 점 칭찬하기)			○				
		안전띠를 매요		○					
	3	차 안에서 지켜야 할 약속이 있어요		○					
		지진이 발생했어요					○		
4	4	유치원의 비상구 위치 찾아보기					○		
	1	나는 소중해요			○				
	2	어린이교통안전캠페인-스쿨존송		○					
	3	횡단보도에서는 어른 손을 잡고 걸어요		○					
		안전하게 약 먹기				○			
5		손 씻기는 병을 예방해요							○
	1	낮선 사람을 따라가지 않아요			○				
		자전거를 안전하게 타요		○					
	2	기분 나쁜 장난은 안돼요			○				
	3	친구의 권리도 소중해요			○				
		어느 병원으로 가야 할까요				○			
6	4	아동안전지킴이집에 대해 알아봐요	○						
	5	술은 건강을 해쳐요				○			
	1	길을 잃어버렸을 때 대처 방법을 알아요	○						
		요리활동시 필요한 도구 안전하게 사용해요	○						
	2	미디어를 바르게 사용해요				○			
		보호구(안전모, 안전안경 등)를 착용해요						○	
7	3	차레차례 줄을 서요	○						
	4	공공장소에서 지켜야 할 약속이 있어요	○						
	1	송아지가족의 물놀이 안전수칙	○						
		사각지대를 바로 알아요		○					
	2	안전한 물놀이를 해요					○		
	3	무단횡단을 하지 않아요		○					
	4	승강기 탑승시 지켜야 할 안전수칙	○						
		1학기 단위활동 수(29차시)	8	7	5	4	4	1	1

월	주	활동명	7대표준영역						
			생활안전	교통안전	폭력 신변	약물 사이버	재난 안전	직업 안전	응급 처치
8	5	좋은 음식, 해로운 음식	o						
9	1	위험을 알려주는 기호가 있어요		o					
	2	기분 좋은 말, 기분 나쁜 말			o				
	2	집에 혼자 있을 때는 이렇게 해요			o				
	3	교통안전 규칙을 알아봐요		o					
	4	놀이터에서의 안전	o						
10	1	컴퓨터 사용 규칙을 지켜요				o			
	2	예방접종으로 내 몸을 지켜요				o			
	3	여러 가지 약의 종류				o			
	4	위험한 상황을 알고 대처하기					o		
	5	컴퓨터를 올바르게 사용해요				o			
11	1	위험! 끼임 사고	o						
	2	하얀 담배 연기 속 나쁜 비밀				o			
	3	유괴상황 알고 대처하기			o				
	4	신호등이 있는 길, 신호등이 없는 길		o					
	4	안전보건표시가 뭐예요?						o	
12	1	감기를 조심해요				o			
	2	겨울철 안전하게 걸어요	o						
	3	불이 나면 어떻게 해야 할까요					o		
	4	다쳤을 때 어떻게 해야 할까요							o
	5	함부로 문을 열어 주지 않아요	o						
2학기 단위활동 수(23차시)			5	3	3	6	2	1	1
합계(51차시)			13	10	8	10	6	2	2

2024학년도 유치원 인성 및 인권교육 계획(안)

안전 번호	24-4-14
----------	---------

발의일자 : 2024. 2. 8.
제 안 자 : 학 교 장
담 당 자 : 서 지 은

1. 제안 이유

- ☐ 2024학년도 교육과정 운영을 위한 인성 및 인권교육 계획(안)을 심의하고자 함

2. 주요 내용

- ☐ 유아 인성 · 인권교육 내용
☐ 학부모 및 교직원 인성 · 인권교육

붙임 2024학년도 인성 및 인권교육 계획 1부. 끝.

2024학년도 유치원 인성 및 인권교육 계획

1. 목표

- 가. 일상생활에서 유아가 바른 인성과 기본생활습관을 기른다.
- 나. 교육을 통해 타인과의 관계 속에서 배려와 존중하는 마음을 기른다.

2. 추진내용

- 가. 유아 인성교육 내용

시기	덕목	활동내용	시기	덕목	활동내용
3월	예의	바르게 인사해요	9월	청결	손을 깨끗이 씻어요
	질서	놀잇감을 바르게 사용해요		질서	차례를 지켜요
4월	존중	친구에게 예쁜 별명 지어줘요	10월	절제	거짓말을 하지 않아요
	청결	휴지는 휴지통에 버려요		존중	우리말을 아끼고 사랑해요
5월	효	고마운 가족에게 편지를 써요	11월	배려	배려쿠폰을 만들어요
	배려	배려가 무엇인지 알아봐요		용기	도전하고 싶은 것을 실천해요
6월	용기	용기 있는 행동을 찾아봐요	12월	협력	크리스마스트리를 꾸며요
	절제	함께 쓰는 물건이 있어요		나눔	나누면 나눌수록 좋아요
7월	책임	내가 사용한 물건을 정리해요	1월	예절	다른 사람의 말을 끝까지 들어요
	절약	물을 아껴서 사용해요		효	내가 먼저 가족을 도와줘요
8월	나눔	내가 실천한 나눔을 나눠요	2월	책임	내가 할 수 있는 일은 스스로 해요
	협력	친구와 협력하여 놀아요		존중	친구의 장점을 칭찬해요

※인성 덕목 활동 내용은 유치원 사정 및 교육과정에 따라 변경될 수 있습니다.

- 나. 학부모 및 교직원 인성·인권교육

구분	대 상	시 기	교육방법
인성교육	학부모	학기별 1회 이상	가정통신문
	교원	연중	원격연수
인권교육	학부모	학기별 1회 이상	자체교육
	교원	연중 1회 (1시간 이상)	원격연수

3. 기대효과

- 가. 유아는 자신에 대한 인식과 타인에 대한 배려와 존중하는 태도를 형성하여 삶의 주체로서 생활할 수 있을 것이다.
- 나. 교사들의 유아 인권 감수성에 대한 역량을 강화하고, 부모에게 유아 인권에 대한 정보를 제공함으로써 인권에 대한 부모의 인식을 향상시킬 수 있을 것이다.

2023학년도 주산초등학교 발전기금운용계획(안)

안전 번호	24-4-15
----------	---------

발의일자 : 2024. 2. 8.
제 안 자 : 학 교 장
담 당 자 : 박 송 호

1. 제안이유

자발적인 기부금품의 접수가 예상되는 사업 분야에 대한 운용계획 수립을 통해 학교 교육활동을 효율적으로 지원하고자 함.

2. 학교발전기금 조성방법: 자발적인 기부금품 접수

3. 수입 및 지출계획: 붙임 운용계획서 참고

4. 발전기금 운용 및 관리에 관하여 필요한 사항

학교 회계운영의 신속성 및 사업목적의 효율적 달성을 위하여 학교장이 집행하고 운영위원회 결산을 받는 방식으로 회계 운영

붙임 주산초등학교 학교발전기금운용계획서 1부. 끝.

2023학년도 학교회계 제3회 추가경정예산(안)

안전 번호	24-4-16
----------	---------

발의일자 : 2024. 2. 8.
제안자 : 학 교 장
담당자 : 박 송 호

1. 제안 이유

2023학년도 학교회계 2회 추경 편성 이후 목적사업비 추가 교부 및 세부사업별 증감 사유 발생에 따른 제3회 추가경정 예산서(안)를 편성하여 심의받고자 함.

2. 주요내용

가. 총 괄 (단위: 천원)

예산구분	경정예산액	기정예산액	증 감	비 고
추경3회	454,586	454,254	332	

나. 세입 및 세출예산 (단위: 천원)

관 별		경정예산액	기정예산액	증 감	비고
세 입	1. 지방교육행정기관이전수입	434,158	431,212	2,946	
	2. 기타이전수입	8,960	9,280	-320	
	3. 학부모부담수입	20,319	22,933	-2,614	
	4. 행정활동수입	1,463	1,459	4	
	5. 전년도이월금	109	109	-	
	합 계	454,586	454,254	332	
세 출	1. 인적자원 운용	124,565	123,785	780	
	2. 학생복지/교육격차 해소	85,814	90,578	-4,764	
	3. 기본적 교육활동	62,770	65,115	-2,345	
	4. 선택적 교육활동	29,936	28,586	1,350	
	5. 교육활동 지원	43,759	43,846	-87	
	6. 학교 일반운영	107,363	101,485	5,878	
	7. 학교 재무활동	379	859	-480	
	합 계	454,586	454,254	332	

붙임 2023학년도 제3회 추가경정 예산서(안) 1부

2024학년도 주산초등학교회계 세입·세출 본예산(안)

안전 번호	24-4-17
----------	---------

발의일자 : 2024. 2. 8.
제 안 자 : 학 교 장
담 당 자 : 박 송 호

1. 제안이유

- 주산초등학교운영위원회규정 제18조에 의거 2024학년도 주산초등학교회계 세입·세출 예산(안)에 대하여 학교운영위원회의 심의를 받고자 함
- 학교운영위원회의 예산 심의에 의한 제도적 절차 준수

2. 주요내용

가. 총예산 규모

(단위: 천원)

예산구분	예산액	전년도 본예산액	증 감	비 고
세입·세출 예산	233,394	252,045	-18,651	

나. 세입 및 세출예산

(단위: 천원)

관 별		예산액	전년도예산액	증 감	비고
세 입	1. 지방교육행정기관이전수입	209,011	213,682	-4,671	
	2. 기타이전수입	0	9,280	-9,280	
	3. 학부모부담수입	20,350	21,474	-1,124	
	3. 행정활동수입	1,205	1,459	-254	
	4. 전년도이월금	2,828	6,150	-3,322	
	합 계	233,394	252,045	-18,651	
세 출	1. 인적자원 운용	9,590	8,702	888	
	2. 학생복지/교육격차 해소	60,037	72,654	-12,617	
	3. 기본적 교육활동	45,735	57,014	-11,279	
	4. 선택적 교육활동	9,537	10,797	-1,260	
	5. 교육활동 지원	9,260	14,834	-5,574	
	6. 학교 일반운영	91,535	87,185	4,350	
	7. 학교 재무활동	7,700	859	6,841	
	합 계	233,394	252,045	-18,651	

붙임

- 2024학년도 주산초등학교회계 세입·세출 본예산(안) 1부. 끝.