

현장실습 종료 후 취업 시기

참여기업

참여기업 선정기준을 충족하는 기업에서
산업체 채용형 현장실습을 실시한 경우

▶ 3학년 겨울방학 또는
다음 해 1월 1일 이후
취업전환 가능

▶ 예: 겨울방학 개시가 12월 말인 학교에서 현장실습(실습일 기준 60일)과 취업을
연계하여 운영할 경우 10월 초부터 현장실습 시작하여 10~12월 현장실습 후
1월 1일 이후 취업전환

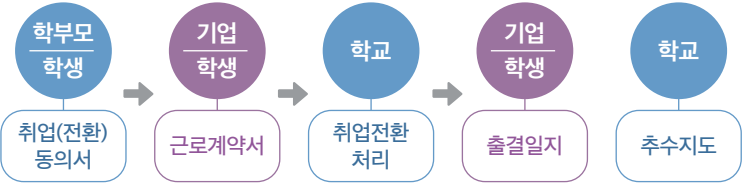
선도기업

시·도교육청에서 인정한 선도기업에서
산업체 채용형 현장실습(1개월~3개월)을 실시한 경우

▶ 취업연계를 위해
수업일수 2/3 출석
이후 취업전환 가능

▶ 예: 수업일수의 2/3 시점이 10월 중순인 학교에서 현장실습(실습일 기준 60일)과
취업을 연계하여 운영하는 경우 7월 중순부터 현장실습을 시작하여 10월
중순경부터 취업전환

※ 취업(전환) 동의서 학교로 제출 / 회사와 근로계약 체결
※ 취업전환 후 졸업 전까지 출결일지 학교로 제출



- Q. 현장실습 없이 바로 취업이 가능한 시기는 언제입니까?
- A. 겨울방학 또는 다음 해 1월 1일 이후부터 현장실습과 무관하게 취업할 수 있습니다. 학기 중
선도기업으로 취업전환을 할 때에는 수업일수 2/3 출석 이후 부터 가능하며, 취업으로 전환
되기 전에 현장실습을 1개월(실습일 기준 20일) 이상 참여해야 합니다.
- Q. 현장실습 기간 중 1일 실습 시간 최소기준은 무엇입니까?
- A. 학교 수업을 대체하여 현장실습에 참여하므로, 학교 하루 수업시간인 7시간 실습할 것을 권장
합니다. 현장실습생은 일 1시간의 연장실습(근무)만 가능하나 반드시 상호 합의에 따라야 하며
학생이 원하지 않을 경우 기업이 연장근무를 강요할 수 없습니다. 불가피하게 1일 7시간 미만
으로 현장실습을 진행할 경우, 현장실습 시간 이외의 시간에는 별도의 학습을 하거나, 현장
실습 종료 후 부족한 시간을 추가로 이수해야 합니다. 이와 관련한 사항은 학교 현장실습운영
위원회의 심의를 받아야 하며, 학업성적관리규정에 반영되어야 합니다.
- Q. 선도기업에 취업전환하기 위한 수업일수 2/3를 계산할 때, 학생 개인별 출결을 고려해야
하나요?
- A. 그렇습니다. 예를 들어 10월 10일이 수업일수 2/3 시점이라 하더라도 학생이 결석을
3일을 했다면 10월 14일부터 취업으로 전환할 수 있습니다. 학생 개인별 실제 출결에 따라
'수업일수 2/3 시점'이 다를 수 있습니다.

현장실습 및 취업 지원

● 현장실습 지원금

구분	내용
지원대상	직업계고등학교 3학년 학생(국적 무관) 중 산업체 채용형 현장 실습에 참여한 학생
지원내용	학생 1인당 일 6만 원(국고 3만 원, 교육청 3만 원)씩 최대 360만 원 지원(국고 180만 원, 교육청 180만 원)

● 고교취업연계장려금

구분	내용
지원대상	• (기본 요건) 대한민국 국적자로 취업연계 장려금을 신청한 자 • (학력 요건) 직업계고 3학년 및 일반고 3학년 중 직업교육 위탁 과정(180일 이상) 참여 학생 * 직업계고등학교: 특성학교, 마이스터고, 일반고 직업계열 * 정규학기 미졸업 시 수혜 불가 • (재직 요건) 중소·중견기업에 취업하여 근무시간이 주 15시간 이상인 자(고용보험 정보로 확인)
지원내용	재직기간에 따라 학생 1인당 총 500만 원 2회 분할 지급 - (1차) 사업기준일(매 학년도 10월 1일)로부터 1년 이내 3개월 (90일) 재직 시 200만 원 지급 - (2차) 사업기준일(매 학년도 10월 1일)로부터 30개월 이내 추가 9개월(270일), 총 12개월(360일) 재직 시 추가 300만 원 지급 ※ 위 지급금액은 '24학년도 신청자 기준 지급 금액이며, '25학년도 신청자에 대한 지급 금액은 추후 예산 규모에 따라 변동될 수 있음 ※ 재직일수 산정 시 동일기업에 재직해야만 하는 것은 아니며, 재직 인정기간 내 중소·중견기업 근무 일수는 재직인정 일수에 모두 합산됨



2025년 개정

직업계고 현장실습 운영 공통매뉴얼

학교용



산업체 채용형 현장실습



※ 시·도교육청에서 필요하다고 인정하는 경우 3개월(60일) 이상 가능(승인 필수)
※ 현장실습표준협약과 근로계약은 동시 체결 불가



학생

학생 및 학부모 대상 설명회(기업탐색 및 참여의사 결정)

사전교육 참여

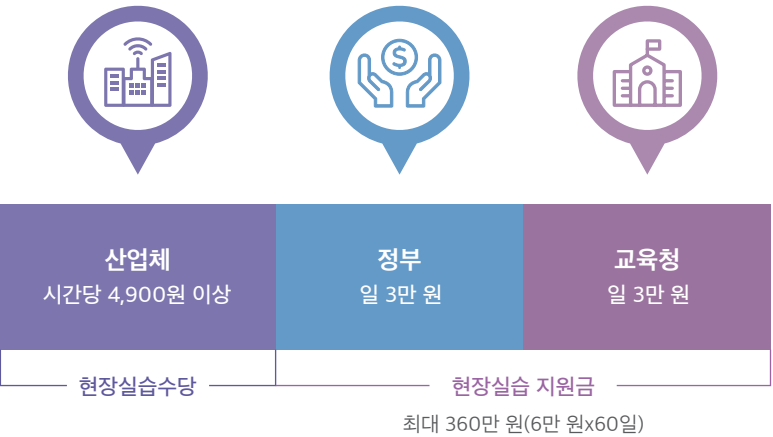
현장실습 표준협약 체결

현장실습 직전 특별 교육 참여 / 현장실습 참여 / LMS 일지작성

현장실습 결과보고서 제출

현장실습 지원금 신청

산업체 채용형 현장실습 참여 수당



학교

현장실습 운영위원회 구성 / 현장실습 기본계획 수립

실습기업
적합성 검토

현장실습 기업발굴
및 사전답사

참여 / 선도 기업 선정 및 신청

현장실습 프로그램(학교 · 기업 공동 개발)

기업·학생 매칭 / 사전교육

현장실습 표준협약 체결

현장실습 직전 특별 교육 / 현장실습 순회지도

현장실습 평가 및 이수 / 취업 전환 결정 및 취업 지원

하이파이브 기록 및 관리

현장실습 학교자체 평가 및 피드백

산업체 채용형 현장실습 유사제도

- 산학일체형 도제학교
 - 현장실습 제도 미적용(일학습병행법 등 자체 법령 및 제도 적용)
- 공무원, 공공기관, 공기업, 부서관
 - 현장실습표준협약서 미작성 시 '연계교육형 현장실습' 적용
 - 현장실습표준협약서 작성 시 '산업체 채용형 현장실습' 적용
- 중소기업 특성화고 인력양성사업(취업 맞춤형 등)
 - 현장실습표준협약서 작성 후 실제 기업 현장에서 실습한 기간은 '산업체 채용형 현장실습' 적용
 - ※ 산업체 채용형 현장실습은 전공과 일치해야 하므로 취업 맞춤형 모집단계부터 전공 일치 여부 확인
 - ※ 교내 프로그램을 산업전문가가 학교에 와서 진행하는 경우 '교내 현장실습'으로 적용 가능
- 간호조무사, 말 조련(사육)사 등 자격증 취득을 위한 현장실습
 - '연계교육형 현장실습' 적용



기업

적합성 검토를 위한
현장 실사 준비

기업 현장실습 수요
및 채용 계획 정보 제공

산업체 현장실사

현장실습 프로그램(학교 · 기업 공동 개발)

현장실습 학생 선발

현장실습 표준협약 체결

현장실습 운영 / 순회지도 및 기업코칭 참여

현장실습 학생 출결일지 및 현장실습 평가서 제출

현장실습 기업현장교육 지원금 신청

기업 코칭