

이리공업고등학교  54619 익산시 동서로14길 30-2	바른품성을 지닌 창의적 인간육성 가 정 통 신 문 교무실 : 858-3712, 행정실 : 858-3711	제 2016 - 107 호 통지대상: 학부모
제목 : 2016 인구교육 선도학교 - 가족 형태의 다양화에 대한 가정통신문		

학부모님,
안녕하십니까?

가족은 사회를 구성하는 가장 기본적인 단위로서, 사회 구성원의 총원은 가족의 중요한 기능 중 하나입니다. 현대 사회는 급격한 산업화, 도시화, 정보화로 인해 많은 변화를 겪으며 복잡해지고 다원화되고 있습니다. 최근에는 과거에 비해 1인 가구의 증가와 출산율 감소 등의 현상이 급증하고 있으며, 가족의 의미와 가족 가치관이 크게 달라지고 있습니다. 또한 분거 가족, 공동체 가족, 다문화 가족 등 다양한 형태의 가족이 등장하고 있습니다.

지금까지 일반적인 형태로 생각하는 부모와 자녀로 이루어진 가족은 계속 감소하고, 다양한 형태의 가족이 증가하고 있습니다. 한부모 가족은 2005년부터 5년 동안 16.4% 증가하였고, 외국인 가족은 2.5배를 넘었습니다. 1인 가구도 같은 기간에 30% 이상 증가하였습니다.

다양한 형태의 가족이 함께 살아가다 보면 사람들은 가족과 사회 속에서 여러 가지 문제에 부딪히며 어려움을 겪기도 합니다. 이들이 조화로운 관계를 이루고 건강한 가정생활을 영위하기 해서 서로 다른 가족에 대한 다양성을 인정해야 합니다.

가정에서 다양한 가족의 형태에 대해 이야기 할 수 있는 장(場)을 마련하고, 우리 아이들이 더불어 살아가기 위한 올바른 태도를 형성할 수 있도록 협조해 주십시오.

< 용어 정리 >

- ☞ 분거(分居) 가족 : 특정한 이유로 일정기간 서로 떨어져 지내는 가족의 형태
예) 기러기 가족, 주말부부
- ☞ 공동체 가족 : 혼인, 혈연을 기반으로 한 가족의 틀에서 벗어나, 개별 가족이 더 이상 수행하기 어려운 공동체 기능을 회복하고 핵가족이 가질 수 있는 문제점을 극복하려는 개인 또는 가족들의 복합체 예) 이스라엘의 키부츠, 집합적 주거
- ☞ 다문화 가족 : 서로 다른 국적, 인종이나 문화를 지닌 사람들로 구성된 가족 (2009년 전국다문화가족실태 조사에 따르면 한국의 다문화 가족 수는 131,702 가구임.)

< 다양한 가족을 다룬 영화 >

아이엠샘

- 제시 넬슨 감독, 12세 관람가, 2002년

지적 장애로 7살의 지능밖에 갖지 못한 샘은 버스 정류장 옆 커피 전문점에서 일한다. 그 날, 황망하게 가게를 나온 샘은 병원으로 향하고, 레베카와의 사이에서 태어난 자신의 딸과 첫 대면을 하게 된다. 그러나 병원을 나서자 레베카는 샘과 딸을 두고 사라져버린다. 혼자 남겨진 샘은 좋아하는 가수 비틀즈의 노래에서 따온 루시 다이아몬드를 딸의 이름으로 짓고 둘만의 생활을 시작한다. 그러나 외출공포증으로 집안에서 피아노만 연주하는 이웃집 애니와 장애를 갖고 있으면서도 밝은 친구들의 도움 덕분에, 루시는 건강하고 밝게 자랐다. 수요일은 레스토랑에, 목요일에는 비디오 나이트에, 금요일에는 노래방에 다니는 것이 이들 부녀의 작은 행복이다. 남들이 보기에는 정상적이지 못하지만 그들은 가장 즐거운 시간을 함께하는데...

세리와 하르

- 장수영 감독, 12세 관람가, 2009년

무표정한 얼굴에 내성적인 세리는 베트남에서 시집온 엄마 때문에 아이들에게 항상 놀림을 받는다. 하지만, 언젠가 박세리 선수처럼 유명한 골퍼가 되어 사람들에게 인정받는 것이 세리의 꿈이다. 한편 걸으론 밝고 당당한 하르는 필리핀 불법체류자의 딸로 언제 단속에 잡혀 추방당할지 몰라 불안하다. 그래서 한국 사람처럼 주민등록증을 갖고 합법적으로 사는 것이 하리의 꿈이다.

그러나 최근 더욱 심해진 불법체류자 단속 때문에 하리의 가족과 이주민들의 불안감은 심해져 가고, 인권 을 무시한 절차에 한국 사람들의 불만까지 높아져 공단 분위기는 어수선하다. 공단 해결사인 목사님은 단 속을 막고 주민들을 돕기 위해 방송국 김PD에게 도움을 요청하는데...

집으로

- 이정향 감독, 전체 관람가, 2002년

시골에 홀로 사는 77살 외할머니와 도시에서 온 7살 난 손자로 구성된 조손 가족의 모습을 통해 한국의 할머니와 어머니의 정을 잔잔하게 담아낸 영화이다.

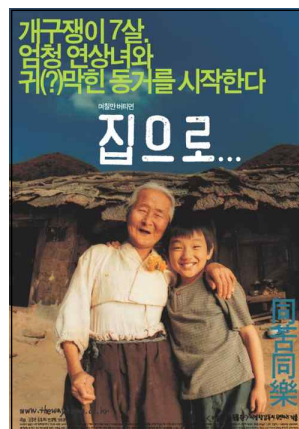
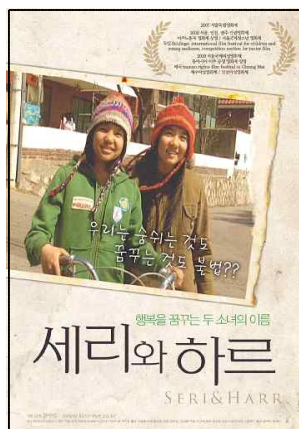
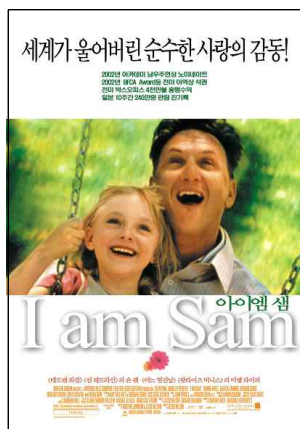
가정 형편이 어려워진 상우 엄마는 상우를 잠시 외할머니 댁에 맡기기로 한다. 기차와 버스를 타고, 먼지 날리는 시골길을 한참이나 걸어 도착한 외갓집. 상우에게는 게임기도 없고 친구들도 없는 시골 생활이 너 무나 무료하다. 상우에게 있어 유일한 재미는 말도 못하고 글도 알지 못하는 생면부지의 외할머니를 골리 는 일이다. 그러나 상우가 은비녀를 훔치고 방 안에서 인라인스케이트를 타도, 할머니는 그저 말없이 이해 하고 사랑을 베푼다. 상우는 자신밖에 모르는 철없고 버릇없는 아이였지만 할머니와 이별할 즈음 조금은 성장해 있었다.

완득이

- 이한 감독, 12세 이상 관람가, 2011.

곱추라는 장애를 가진 키가 작은 아버지와 베트남에서 온 어머니 사이에서 태어난 완득이의 방황과 좌절, 그리고 성장을 다루고 있는 영화이다. 다문화 가족과 한 부모 가족, 공동체 가족, 독신 가족 등의 삶과 국 제 결혼 등의 문제 및 해결책을 보여주고 있다.

가정 형편이 어렵고 세상으로부터 숨는 게 편한 반항아인 완득이지만, 그의 담임인 동주선생님의 끊임없는 관심과 노력으로, 세상과 소통해가는 과정을 통해 자신만의 길을 찾아가게 된다. 또한 자신을 낳아준 어머 니가 외국인 노동자라는 사실을 알고 당황했던 완득이가 점차 어머니, 나아가 모든 이들과의 관계를 회복 하고 가족애와 더불어 공동체 의식을 느껴가는 과정에서 감동을 더해준다.



2016. 11. 8.

이 리 공 업 고 등 학 교 장 최 동 암

