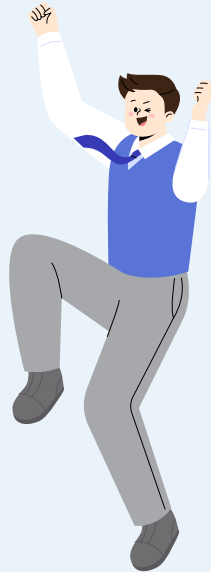




**안전한
학교생활**

**행복한
학교생활**

학교안전공제회가
함께합니다.



학교안전 공제제도 안내



전북특별자치도학교안전공제회

전북특별자치도 전주시 완산구 홍산로 111 전북특별자치도교육청 내 학교안전공제회

TEL. 063-272-0807 FAX. 063-237-5238

홈페이지 www.jbe.go.kr 접속 ⇒ 행정정보 ⇒ 학교안전공제회



전북특별자치도학교안전공제회

JEONBUK STATE SCHOOL SAFETY AND INSURANCE ASSOCIATION

어떻게 궁금하세요?



01 학교안전사고 보상제도 안내

학교에서 안전사고가 있었나요?

02 학교폭력 피해 지원제도 안내

학교폭력 피해가 있었나요?

03 학교안전사고 피해자 상담 및 심리치료 지원제도 안내

상담·심리치료 지원이 필요한가요?

04 교원보호공제 지원제도 안내

교육활동과 관련하여
교원에게 피해가 있었나요?

05 학교안전사고 보상지원시스템 사용방법 안내

신청방법을 자세히 알고 싶어요!

01

학교안전사고 보상제도란?

교육활동 중에 발생한 학교안전사고에 대해
치료비 등을 보상해 드리는 제도입니다.



학교에서 안전사고가 있었나요?

01

이럴 때, 신청하세요



학교안전사고란 무엇인가요?

교육활동 중 발생한 사고로서 학생·교직원·교육활동 참여자에게 신체적·심리적 피해를 주는 사고나 질병을 뜻합니다.

「학교안전법 제2조제6호」



교육활동이란?

교육과정 또는 학교장이 정하는 교육계획이나 방침에 의한 학교내·외부활동이 해당됩니다.

- ▶ 특별·재량·과외·수련 및 체육대회 등 현장체험활동
- ▶ 수업과 등·하교 및 학교장이 인정하는 행사 및 대회 참가

「학교안전법 제2조제4호」



보상 가능한 질병은?

- ▶ 학교급식이나 가스 증에 의한 중독
- ▶ 일사병(日射病)
- ▶ 이물질의 섭취·접촉에 의한 질병
- ▶ 외부 충격과 부상이 직접 원인이 되어 발생한 질병

「학교안전법 시행령 제3조」

학교에서 안전사고가 있었나요?

02

이런 보상을 받을 수 있어요

학교안전사고로 치료를 받았거나 후유장해가 남은 경우, 간병인이 필요한 경우, 사망한 경우 등에 보상이 가능합니다.



요양급여

학교안전사고로 인한 부상·질병 치료를 받았을 때 청구
※ 의학적으로 필요할 경우 입원치료 중 간병비 청구 가능



장해급여

요양이 종료된 후에도 후유장해가 남았을 때 청구
(단, 한시 장해는 불인정)



간병급여

치료받은 후에도 의학적으로 간병이 필요한 경우 청구



유족급여

학교안전사고로 사망한 경우 상속인이 청구



장례비

학교안전사고로 사망하였을 때 장례비 청구



위로금

교육활동 중 원인 미상의 이유로 사망하였을 때 상속인이 청구

학교에서 안전사고가 있었나요?

03

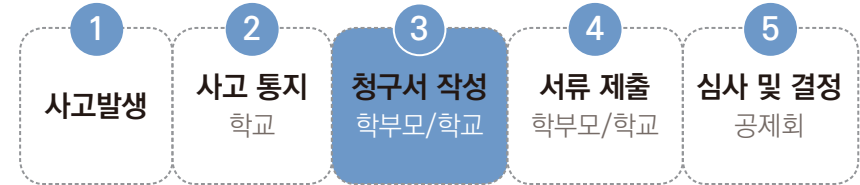
이런 순서로 진행됩니다



학교에서 안전사고가 있었나요?

04

이렇게 청구하세요



누가?

학부모(보호자 등) 또는 학교



언제?

사고발생 일로부터 치료의 종료 여부와 관계없이

3년 안에 청구 가능

※ 청구 횟수는 제한 없음



어떻게?

학교안전사고 보상지원시스템(www.schoolsafe.or.kr)에 접속하여 청구서 작성 또는 청구서를 다운받아 수기 작성



※ 자세한 청구방법이
궁금하다면 시스템
사용방법 안내 (31p)를
참고해주세요

학교에서 안전사고가 있었나요?

05

준비해야 할 서류는?

1

사고발생

2

사고 통지
학교

3

청구서 작성
학부모/학교

4

서류 제출
학부모/학교

5

심사 및 결정
공제회

구비서류

- 1 공제급여청구서
- 2 진단서 (청구금액 50만원 초과 시)
- 3 진료비 계산서 영수증
- 4 진료비 세부내역서
- 5 약제비 계산서 영수증
- 6 가족관계를 확인할 수 있는 서류(청구금액 50만원 초과시)
ex)주민등록등본, 가족관계증명서 등

※ 정확한 심사를 위해 추가 서류를 요청할 수 있습니다.

※ 간병료와 부대경비 청구 시 구비서류는 11p를 참고해 주세요.

요양급여

- 1 우편발송 : 우)55065 전북특별자치도 전주시 완산구 홍산로 111
전북특별자치도교육청 내 학교안전공제회
- 2 온라인 : '학교안전사고 보상지원시스템'에 서류 스캔본 첨부

학교에서 안전사고가 있었나요?

06

이런 기준으로 지급됩니다

1

사고발생

2

사고 통지
학교

3

청구서 작성
학부모/학교

4

서류 제출
학부모/학교

5

심사 및 결정
공제회

지급범위

요양급여	급여+비급여 일부항목 간병료 : 고용노동부장관 고시금액 간병 부대경비 : 1일당 2만원 *보호자가 직접 간병한 경우에만 해당	「학교안전법 제36조」
장해급여	일실수익+위자료	「학교안전법 제37조」
간병급여	상시 : 고용노동부장관 고시금액 수시 : 상시간병급여액의 3분의2	「학교안전법 제38조」
유족급여	일실수익+위자료	「학교안전법 제39조」
장례비	평균임금의 100일분	「학교안전법 제40조」
위로금	4천만원 (정액지급)	「학교안전법 제40조의 2」

지급기한

- ▶ 공제회는 공제급여를 청구 받은 날부터 14일 이내에 지급여부를 결정합니다.
- ▶ 다만, 정당한 사유로 지급여부 결정이 어려울 시 14일을 연장할 수 있습니다.

학교에서 안전사고가 있었나요?

07

요양급여 지급기준 안내

1

사고발생

2

사고 통지
학교

3

청구서 작성
학부모/학교

4

서류 제출
학부모/학교

5

심사 및 결정
공제회

[]외래 []입원 ([]퇴원 []중간) 진료비 계산서·영수증

환자등록번호	환자 성명	진료기간	아간(공휴일)진료
진료과목	질병군(DRG)번호	병실	환자구분
항목	급여	비급여	금액산정내용
진찰료	본인부담금	전액	⑦ 진료비 총액 (①+②+③+④+⑤)
입원료	본인부담금	본인부담	⑧ 환자부담 총액 (①-⑥)+③+④+⑤
식대			⑨ 이미 납부한 금액
투약 및 초재료	행위료 약품비		⑩ 납부할 금액 (⑧-⑨)
주사료	행위료 약품비		카드
마취료			현금영수증
처치 및 수술료			현금
검사료			합계
영상진단료			납부하지 않은 금액 (⑩-⑪)
방사선치료료			현금영수증 ()
치료재료대			신분확인번호
재활 및 물리치료료			현금영수증 승인번호
정신요법료			*요양기관 원의활동공간

급여

본인부담금 전액보상

비급여

<요양급여지급 세부기준>에 따라 일부보상



꼭 알아두세요!

비급여 항목이 영수증 상 급여항목으로 잘못 기입된 경우, 전액보상
하지 않고 상세내역에 따라 공제하여 지급합니다.

학교에서 안전사고가 있었나요?

08

보상 결과가 불만족스러울 땐?

청구절차



청구인

1 급여청구
2 지급결정

1차 공제회

전북특별자치도
학교안전공제회

3 심사청구
4 심사결정

2차 보상심사위원회

전북특별자치도
학교안전공제회

5 재심사청구
6 재심사결정

3차 보상재심사위원회

학교안전공제중앙회

청구기한

보상심사

급여 결정이 있음을 안 날부터 90일 이내

보상재심사

심사청구 결정서가 송달된 날부터 90일 이내

학교에서 안전사고가 있었나요?

09

요양 중 간병료 및 부대경비 지급

학교안전사고로 인한 치료 중에 발생하는 간병료 및 부대경비를 지원하는 제도입니다.

■ 지급대상

- ▶ 간병료 : 의료기관에 입원하여 요양 중에 간병을 받으며, 부상·질병 상태가 간병이 필요한 정도에 해당할 경우
- ▶ 부대경비 : 간병료 지급대상에 해당하여 가족*이 간병을 실시할 경우
*피공제자의 친권자·후견인이나 그 밖에 피공제자를 부양할 법률상 의무자

[주의] 중환자실, 회복실, 폐쇄병동, 호스피스, 간호간병통합 서비스 병동 입원 기간은 간병기간에서 제외됩니다.

■ 구비서류

제출서류

- 요양 중 간병료, 부대경비 소견서
※ [학교안전사고 보상지원시스템 로그인 ▶ 이용안내 ▶ 서식]에서 다운로드 가능
- 간병인 신분증 사본
- 입원확인서 등 의무기록
- (전문 간병인 활용 시) 간병료 지급 영수증, 전문 간병인 증명서
- (가족 간병인 활용 시) 가족관계증명서 또는 주민등록등본

※ 정확한 심사를 위해 추가 서류를 요청할 수 있습니다.

학교에서 안전사고가 있었나요?

10

학교안전공제중앙회의 장기입원학생 학습지원 사업 안내

■ 장기입원학생 학습지원 사업이란?

학교안전사고로 인해 4주 이상 입·통원이 예상되는 전국 초·중·고등학교 학생을 대상으로 학업중단이 발생하지 않도록 학습지원을 통해 학습권을 보장하는 사업

■ 지원내용

교육 콘텐츠 지원	EBS온라인 교육 콘텐츠(중학생)
학습 멘토링 지원	한국장학재단 등과 연계한 온라인 멘토링 서비스 제공
학습 기자재 지원	테블릿 PC

■ 신청방법(사고발생일로부터 60일 이내)



문의 : 학교안전공제중앙회 콜센터(☎1688-4900)

11

Q&A

Q 안경파손 시 보상이 가능한가요?

학교안전사고로 인한 신체적 피해에 대한 보상은 가능하나, 안경수리·구매 비용은 보상하지 않습니다.

Q 공제급여 청구는 언제까지 할 수 있나요?

사고발생일로 부터 3년 이내에 청구할 수 있습니다.

Q 치료가 계속될 경우 추가 청구가 가능한가요?

치료기간이 연장되어서 추가 청구가 필요한 경우에도 청구 횟수 제한없이 3년 이내에 연결하여 청구가 가능합니다.

Q 졸업·전학을 한 경우는 어떻게 청구해야 하나요?

소멸시효(3년)가 도래하지 않았다면 졸업을 한 경우에도 학부모가 공제회로 직접 청구할 수 있습니다.
전학을 간 경우에는 사고발생 당시 학교를 기준으로 청구하시면 됩니다.



02

학교폭력 피해 지원제도란?

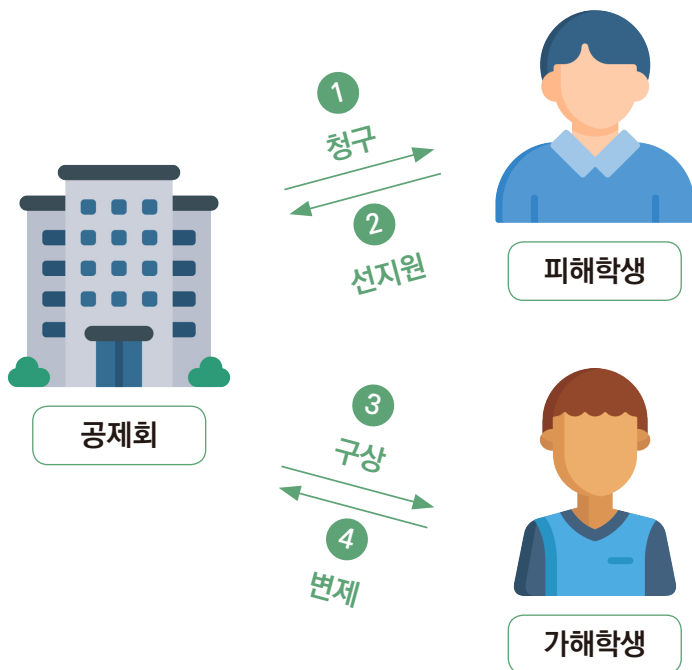
학교폭력 피해 학생이 신속하게
정신적·신체적 피해를 회복할 수 있도록,
공제회에서 치료비를 선지원하고
추후 가해학생(보호자)에게
구상하는 제도입니다.



01

이런 순서로 진행됩니다!

처리절차



청구절차

- 1단계 학교폭력 사고통지 (학교)
- 2단계 학교폭력피해지원 청구서 작성 (학부모 또는 학교)
- 3단계 구비서류 제출 (학부모 또는 학교)

02

이렇게 청구하세요

- 1 학폭 발생
- 2 학폭위 개최
교육지원청
- 3 사고 통지
학교
- 4 청구서 작성
학부모/학교
- 5 서류 제출
학부모/학교
- 6 심사 및 결정
공제회



누가?

학부모 또는 학교



언제?

학교폭력대책심의위원회 개최 후, 가·피해자간 합의되지 않은 경우



어떻게?

학교안전사고 보상지원시스템(www.schoolsafe.or.kr)에 접속하여 청구서 작성 또는 청구서를 다운받아 수기 작성

※ 자세한 청구방법이 궁금하다면 시스템 사용방법 안내(22p)를 참고해주세요.



지원범위

보상범위	세부내역	인정기간
심리상담 및 조언	교육감이 정한 전문심리상담기관에서 상담 또는 조언을 받는 데 드는 비용	2년 (보상심사위원회 심의 후 1년 연장 가능)
치료 및 치료를 위한 요양	의료기관, 보건소, 약국 등에서 치료에 소요된 비용	
일시보호	교육감이 정한 기관에서 일시 보호를 받는 데 드는 비용	30일

03

준비해야 할 서류는?

- 1 학폭 발생
- 2 학폭위 개최
교육지원청
- 3 사고 통지
학교
- 4 청구서 작성
학부모/학교
- 5 서류 제출
학부모/학교
- 6 심사 및 결정
공제회

구비서류

구분		제출서류
공통서류		<ul style="list-style-type: none"> • 학교폭력피해치료비 등 청구서 • 주민등록등본 또는 가족관계증명서
급여별 제출서류	심리상담 및 조언	<ul style="list-style-type: none"> • 치료기관의 상담확인서 및 영수증 등
	치료 및 치료를 위한 요양	<ul style="list-style-type: none"> • 진료비 계산서 영수증 • 진료비 세부내역서 • 진단서
	일시보호	<ul style="list-style-type: none"> • 심의위원회의 요청서 사본 또는 학교장의 확인서 • 일시보호기관의 청구서 및 영수증 등

※ 정확한 심사를 위해 구비서류 이외의 서류를 추가로 요구할 수 있습니다.

서류제출 방법

- 1 우편발송 : 우)55065 전북특별자치도 전주시 완산구 홍산로 111
전북특별자치도교육청 내 학교안전공제회
- 2 온라인 : '학교안전사고 보상지원시스템'에 서류 스캔본 첨부

04

심사 후 처리과정을 알려드려요

- 1 학폭 발생
- 2 학폭위 개최
교육지원청
- 3 사고 통지
학교
- 4 청구서 작성
학부모/학교
- 5 서류 제출
학부모/학교
- 6 심사 및 결정
공제회

심사는 얼마나 걸리나요?

- ▶ 공제회는 학교폭력 피해 치료비를 청구 받은 날부터 14일 이내에 지급여부를 결정합니다.
- ▶ 다만, 조사의 필요성 등 정당한 사유로 지급여부 결정이 어려울 때에는 14일을 연장할 수 있습니다.

심사결과가 불만족스러울때?

- ▶ 학교안전사고 보상제도와 마찬가지로 보상심사 및 재심사 기회가 있습니다.

※ 보상심사 및 재심사제도가 궁금하다면 재심사제도 안내(10p)를 참고해 주세요.

가해학생에 대한 구상권은 어떻게 행사하나요?

- ▶ 공제회는 피해학생에게 치료비 등을 지원하기 전 가해 학생 및 보호자에게 선지원 내용과 구상권 행사에 대하여 안내합니다.
- ▶ 아울러, 구상의 범위는 학교폭력 피해학생에게 지급하는 모든 비용을 구상합니다.

03

학교안전사고 피해자 상담 및 심리치료 지원 제도란?

학교안전사고로 피해를 입은 학생,
교직원, 교육활동참여자, 그 가족의
심리적 안정과 사회적응을 돕기
위해 상담과 심리 치료를
지원해드립니다.



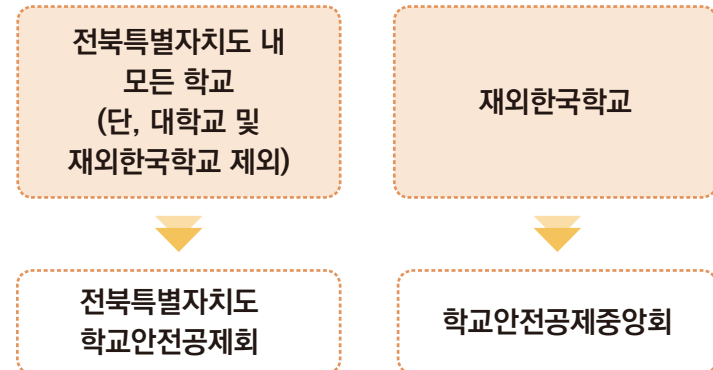
상담 심리치료를 지원해드립니다

01 이런 순서로 진행됩니다

■ 상담·심리치료 지원 순서



■ 심의기구



02

이렇게 지원해드려요!

■ 지원대상

학교안전사고로 피해를 입은 학생, 교직원, 교육활동참여자
그 가족 (배우자, 직계존비속, 형제자매)의 치료를 지원합니다.

■ 지원기간

1년의 범위에서 지원 가능하나, 자문위원회의 의견을 들어
그 기간을 연장할 수 있습니다.

■ 치료담당기관

지정된 치료기관에서의 치료 비용에 한하여 지원이 가능합니다.

- 1 정신건강의학과 전문의가 진료하는 의료기관
- 2 교육부장관 또는 교육감(교육청)이 지정한 심리상담기관
- 3 국가 및 지방자치단체가 운영하는 상담·심리치료기관

※ 치료 지정기관에 대한 자세한 사항은 전북특별자치도학교안전공제회
(063-272-0807)로 문의해주세요.



04

교원보호공제 지원제도란?

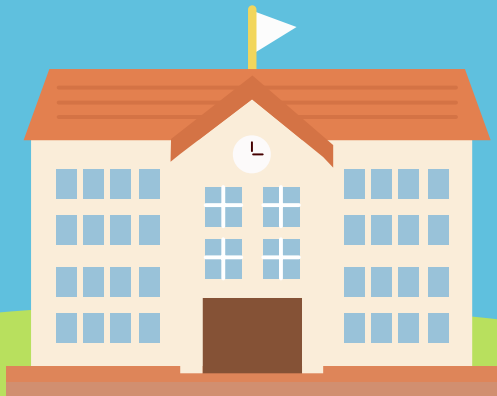
(2024. 4. 1. 부터 시행)

교원이 교육활동과 관련하여
법률적, 신체적, 재산상 피해(분쟁)가 발생한 경우
법적 대응 및 치유를 지원하는
제도입니다.



교원이
안심하고 교육활동에 전념할 수 있는
환경 조성을 위해
전북특별자치도학교안전공제회가 교원을 위한
더 특별하고, 더 폭넓은 지원을
새롭게 시작합니다.

더 특별한 지원, 더 폭넓은 지원



01

교원보호공제 보장범위

손해배상책임비용 지원

- 교원이 교육활동 중 발생한 우연한 사고로 타인에게 피해를 입힌 경우
법률적 손해배상책임비용
 - 소송 등 확정판결에 의한 경우 1사고당 2억원 한도
 - 소 제기 전 합의에 의한 경우 1사고당 1억원 한도
- ※ 형사상 기소유예도 지원



소송비용 지원

- 교원이 교육활동 관련 법률적 분쟁이 발생한 경우 민·형사 상 소송비용
 - 경찰·검찰 수사단계 330만원 한도
 - 최대 1,980만원 변호사 비용 지원(심급별 660만원)
- ※ 형사사건의 경우 검·경 수사단계도 1심 소송의 일부로 봄



■ 상해치료비 지원

- 교원이 교육활동 침해행위로 교원지위법 및 위임법령에 따라 보호조치를 받은 경우 상해치료비
 - 상해 치료비 사고당 200만원 한도



■ 교육활동 손해(물품)비용 지원

- 제3자의 교육활동 침해행위로 교원 소유의 소지품(휴대폰, 가방 등)이 훼손된 경우 실 손해액
 - 사고당 100만원 한도



■ 위험 대처 보호 서비스 제공

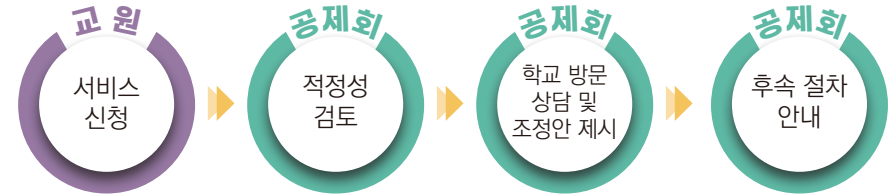
서비스 신청 전 전북특별자치도교육청 교육활동보호센터에서 중대사안 여부 사전 검토

- 교원이 교육활동 관련 폭행, 상해, 성폭력, 난입, 난동, 협박, 부당한 보상 강요 등으로 위협받는 중대 사안 발생 시 긴급 경호
 - 1사고당 최대 20일 (1인×20회, 2인 동시 경호 시 10일)



■ 분쟁조정 서비스 제공

- 서비스 신청 전 전북특별자치도교육청 교육활동보호센터에서 중대사안 여부 사전 검토
 - 교원이 교육활동 관련 제3자와의 분쟁이 예상되는 사안에 대한 변호사, 공제회 담당자 등 전문가의 조언 및 상담



‘심리상담 및 심리치료비’는
전북특별자치도교육청
전북교육인권센터의
교육활동보호센터에서 지원



02

청구서류

손해배상책임비용

- 1 교원보호공제 공제금 청구서
- 2 피해자 손해 입증자료(진료비 영수증, 진단서, 판결문[소송 시])
- 3 개인정보 제공 · 활용 동의서
- 4 공제회가 공제금의 지급심사를 위해 요구하는 그 밖의 서류

소송비용

- 1 교원보호공제 공제금 청구서
- 2 교원보호위원회 심의(조정) 결과 통보서
(교원침해 사안에 해당하는 경우)
- 3 변호사 선임계약서
- 4 지출증빙 서류
- 5 공제회가 공제금의 지급심사를 위해 요구하는 그 밖의 서류

상해치료비

- 1 교원보호공제 공제금 청구서
- 2 진료비 계산서 영수증 등 지출증빙 서류
- 3 교원보호위원회 심의(조정) 결과 통보서
(교원침해 사안에 해당하는 경우)
- 4 공제회가 공제금의 지급심사를 위해 요구하는 그 밖의 서류

손해(물품)비용

- 1 교원보호공제 공제금 청구서
- 2 재산 피해 입증자료(구매 영수증, 수리비 견적서 등 공제회가 요청하는 서류)
- 3 개인정보 제공 · 활용 동의서
- 4 공제회가 공제금의 지급심사를 위해 요구하는 그 밖의 서류

위험 대처 보호 서비스

- 1 교원보호공제 위험 대처 서비스 신청서
- 2 교원보호위원회 심의(조정) 결과 통보서(교원침해 사안에 해당하는 경우)
(개최 전이거나 긴급한 경우 제출 생략가능)
- 3 중대사안 여부 판단에 필요한 증빙자료
- 4 공제회가 공제금의 지급심사를 위해 요구하는 그 밖의 서류

분쟁조정 서비스

- 1 교원보호공제 분쟁조정 서비스 신청서
- 2 교원보호위원회 심의(조정) 결과 통보서(교원침해 사안에 해당하는 경우)
(개최 전이거나 긴급한 경우 제출 생략 가능)
- 3 중대사안 여부 판단에 필요한 증빙자료
- 4 손해액 산정 및 조정안 협의에 필요한 증빙자료
- 5 공제회가 공제금의 지급심사를 위해 요구하는 그 밖의 서류

※ 청구서(신청서) 양식은 학교안전공제회(www.jbe.go.kr) ⇒ 행정정보
⇒ 학교안전공제회) 다운로드

교원의 교육활동 보호를 위해
전북특별자치도학교안전공제회
교원보호공제가 함께하겠습니다.



대상

전북특별자치도교육청 소속 국·공·사립 유·초·중·고·특수학교 교원 및
기간제 교원

전북특별자치도교육청 소속 교육전문직원

※ 재직 중 발생한 사안에 대해서는 퇴직교원, 휴직자도 보장 가능

기간

2024. 4. 1. ~ 2025. 3. 31. (1년)

문의사항

학교안전공제회

T. 063)272-0807

F. 063)237-5238

전북특별자치도 교육인권센터

유·초등·특수 T. 063)237-0343

중등 T. 063)237-0344

청구방법

청구내용	서식	청구방법
배상책임, 소송비용 상해치료비, 손해(물품)비용	교원보호공제금 청구서	학교안전공제회 팩스 또는 우편
위험대처보호서비스 분쟁조정서비스	교원보호공제서비스 신청서	

05

학교안전사고 보상지원시스템 사용방법 안내



01 접속 및 로그인

① 어떻게 접속하나요?

www.schoolsafe.or.kr 에 접속하세요.



접속 QR코드

② 회원가입을 진행해야 하나요?



"아니요!
모바일 인증을 통해
로그인하세요"

학부모 본인 명의의 휴대폰으로
a 모바일 인증 로그인 후
시스템으로 접속됩니다.

※ 사용이 원활하지 않을 때에는
학교안전공제중앙회 (☎1688-4900)로
연락주세요.

시스템 사용이 어렵다면?

- b** 공제급여청구서를 다운받아 수기로 작성 가능합니다.
※ 시스템을 통해 청구 시 심사진행상황 확인 가능



02 공제급여 청구서 작성



- a** 공제급여청구 버튼을 클릭해주세요.
- b** 학교폭력피해 청구는 이 메뉴를 클릭해주세요.



- c** 청구서작성 버튼을 클릭해주세요.
- d** 자녀정보 입력 후 **e** 확인 버튼을 클릭해주세요.

02

공제급여 청구서 작성

f 문서상태가 [접수]로 되어 있는 경우, 해당 [사고발생번호]를 선택해주세요.

※ [검색된 사고가 없습니다] 라는 팝업창이 생성되면, 해당 학교에 신속한 사고 통지를 요청하세요.

참고청구순서 : 사고발생 ▶ (학교)사고통지 ▶ (학교 또는 학부모)급여청구

g

기본정보

h

기타사항

✓

점부서류: 진료비 영수증, 진료비 세부산정내역, 진단서(정구금액 50만원 이하 생략가능), 주민등록등본 등

✓

유의사항: 관련 중징 서류 파일첨부

*필수 입력 사항입니다.

사고발생코드

2022-0357656

Q조회

청구인

성명 *

생년월일 *

주민번호 앞자리 입력

9 청구서 작성하기(기본정보) : 청구인, 공제가입자(학교장), 피공제자(학생) 정보를 기재해주세요.

h 청구서 작성하기(기타사항) : 사고개요, 청구액, 계좌입력 및 구비서류를 첨부해주세요.

03

작성한 청구서 출력

공제급여청구

안전하고 투명한 **학교안전** 교육발전의 **첫걸음**입니다.

공제급여청구 _____

[🏠](#) > 공제급여청구 > 공제급여청구

* 신고발생일 2020-02-23
* 신고대상명
* 신고발생번호
* 생년월일

* 청구자
* 청구자구분
* 급여종류
* 처리상태

[Q.조회](#)

청구사내성	내용확인	처리내역	자유	수정	신규내역
<div style="display: flex; align-items: center;"> <div style="margin-left: 5px;"> 신고발생번호 2020-02-2466 </div> </div>	김은주 1학년	2023-01-01	서용호 / 부모	요양급여(치료비)	1,000,000
				결정금액	처리상태
				온라인	O
					제출금회
					청구인 서명

i 해당 사고발생번호 박스를 체크 후 **i** **인쇄** 버튼을 클릭합니다.

k 청구 진행상황 확인

처리상태

미접수 작성된 공제급여청구서를 공제회에서 확인하지 않은 상태

보완 공제급여청구서의 내용이 미비한 경우로서 보완이 필요한 상태

보완완료 공제급여청구서의 미비한 내용이 보완 된 상태

심사중 공제회에 관련 첨부서류가 도착하여 심사 중인 상태

심사완료 심사가 완료되어 송금하기 전 상태

송금 해당 청구에 대한 지급이 완료된 상태