

# 2021학년도 학생 봉사활동 운영 계획



화산중학교

## 2021학년도 학생 봉사활동 운영 계획(안)

### I 목적

- ☐ 실천위주의 인성교육을 강화하고 다양한 경험과 삶의 보람을 체득하여 더불어 사는 공동체 의식 함양을 위한 학생 봉사활동 운영
- ☐ 나눔과 배려의 정신을 함양할 수 있는 봉사활동 활성화를 위해 봉사활동의 효율적인 안내와 지원체계 강화
- ☐ 「학생 봉사활동 인정 기준」을 제공하여 학생 봉사활동 실적 관리의 공정성 및 합리성 제고
- ☐ 삶의 가치와 더불어 사는 삶의 기쁨을 체득하는 체험적 교육과정 정착

### II 추진 방향

- ☐ 봉사활동은 「학교교육계획에 의한 봉사활동」과 「개인계획에 의한 봉사활동」으로 구분하여 실시
- ☐ 학교교육계획에 의한 봉사활동은 창의적 체험활동, 교육과정의 봉사활동 영역으로 운영
- ☐ 학생 봉사활동 지도를 위해 학교에 「학생봉사활동추진위원회」 구성·운영
- ☐ 학생이 자발적으로 봉사활동에 참여하여 인성 함양 효과를 가져올 수 있는 자기 주도적 봉사활동(프로젝트형 봉사활동) 실현
- ☐ 국가 인정 봉사활동 기관과 연계한 학생 봉사활동 지도 및 관리로 실적 부풀리기 등 비교육적 행태 개선
- ☐ 학생 봉사활동은 무보수성, 자발성, 공익성, 비영리성, 비정파성(非政派性), 비종파성(非宗派性)원칙 아래 수행

### Ⅲ 세부 운영기준

#### 1 학생 봉사활동 시간(개정)

- 학생 봉사활동의 이수시간은 **학교교육계획(정규교육과정, 수업시간외)에 의한 봉사활동과 학생 개인계획에 의한 봉사활동** 시간을 포함하여 다음과 같이 학교 상황에 맞게 자율 실시

- 초등학교는 5, 6학년 통합 8시간 이상 실시(권장)
- 중학교는 3년간 30시간 이상 실시(권장)
- 고등학교는 3년간 27시간 이상 실시(권장)

특정 학년에 편중되지 않도록 연중 지속적 실시 권장

※ 단, 학교교육계획에 의한 시수 2/3이상 편성

- 학생 봉사활동 통합(전 학년) 권장 시수

학교급	학생 봉사활동 통합 권장 시수	비 고
초	5학년 6학년	통합 8시간 이상 권장
중	3년간 30시간 이상 권장	고입 내신 성적 산출 반영
고	3년간 27시간 이상 권장	

※ 학교교육계획(정규교육과정, 수업시간 외)에 의한 봉사활동과 개인 계획에 의한 봉사활동 포함

※ 코로나19 장기화로 학생 안전권 확보를 위해 대면 개인봉사활동 지양

- (예시) 현 중학교 2학년 봉사활동 통합(전 학년) 권장 시수

학년도	2019(중1)	2020(중2)	2021(중3)	계	비 고
권장시수	18	12	0	30	

### 2 학생 봉사활동 시간 인정 기준

#### 가. 봉사활동 인정 기준의 기본원칙

- 봉사활동 시간 인정은 자원봉사자(학생)와 봉사활동 장소(기관, 단체)의 상호신뢰를 바탕으로 함
- 기본방향(자원봉사활동 기본법 제2조): 무보수성, 자발성, 공익성, 비영리성, 비정파성(非政派性), 비종파성(非宗派性)
- 인정시간을 실제 봉사활동 시간보다 늘리거나 양도하는 등의 행위 금지
- 봉사활동 수행 결과에 따라 편성·운영하고 평가\*\* 함
  - 봉사활동 인정기관에 대한 충분한 안내와 사전 봉사활동 계획(사전계획서 교장 결재 또는 담임 상담·지도 활동 등) 확인 강화로 내실 있는 봉사활동 추진

#### \* 봉사활동 수행결과(예시)

단 계	활동 내용(예시)
(1) 사전 교육	• 봉사활동에서 필요한 태도 • 봉사활동 방법 교육 및 역할 분담
(2) 현장 교육	• 봉사활동 장소 및 역할 점검 • 유사시 대책 수립 및 안전교육 • 봉사활동 현장의 상황과 그에 따른 활동상의 유의 사항 이해
(3) 실천	• 봉사활동의 실행 (및 필요시 진행 지도)
(4) 반성 및 평가	• 봉사활동 내용 및 결과에 대한 반성 및 협의 • 봉사활동 결과에 대한 인정 및 격려

#### · 2015 개정 교육과정의 봉사활동 수행결과

4. 편성·운영과 지원 - 가. 편성·운영 - (2) 영역별 지침 - (다) 봉사활동
- ① 학생이 봉사를 실천하기 이전에 관련 정보를 수집하고 실천 계획을 수립하는 등의 사전 교육을 충분히 실시하여 봉사의 의미와 교육적 가치를 깨닫게 한다.
  - ② 학생의 봉사활동 결과에 대한 사후 평가는 일상생활 속에서 봉사를 지속적으로 실천할 수 있는 태도를 기르는 데 중점을 둔다.

#### \*\* 장의적 체험활동 평가기준(예시)

기 준	평가 관점(예시)
참여도	• 활동에 대한 참여 정도, 실천의 지속성 등
협력도	• 집단 활동에서의 기여 정도, 실천 활동에 대한 협동성, 협력의 지속성 등
열성도	• 활동에 대한 흥미와 관심, 활동에 대한 책임감, 적극성, 자기 주도성 등

· 2015 개정 교육과정의 창의적 체험활동 평가 기준

5. 교수·학습 및 평가의 방향 - 나. 평가 - (1) 학생 평가 - (나) 평가 관점과 평정 척도
- ② 창의적 체험활동의 영역별로 평가 관점을 마련하고 참여도, 협력도, 열성도 등이 골고루 반영되도록 평가 기준을 작성, 활용한다..

나. 시간 및 활동 기본 인정 기준

○ 봉사활동 시간 인정은 1일 8시간 이내 인정 원칙

- 평일 인정 가능 시간 : 7교시인 경우 1시간, 6교시인 경우 2시간, 4교시인 경우 4시간
- 유업일(토요일·공휴일·방학·재량유업일) 인정 가능 시간 : 8시간
- 1일 인정 가능한 8시간을 초과해 봉사활동 시간을 부여할 수 없음
- (봉사활동 1시간) 정규교육과정내 초40분, 중45분, 고50분 기준  
그 외 교내, 교외 봉사활동 60분 1시간 산정

[나이스 기재요령]

- 「초·중등교육법 시행령」 제31조제1항에 따른 학생의 징계, 「학교폭력예방 및 대책에 관한 법률」 제17조제1항에 따른 학교폭력 관련 조치사항 등에 의한 학교에서의 봉사, 사회봉사, 출석정지 기간의 봉사활동, 「소년법」 제32조제1항3조에 따른 사회봉사, 미인정 결석 중 실시한 봉사활동은 봉사활동 실적으로 입력하지 않는다.

- ※ 교외체험학습 기관 등 학교장 출석인정 결석 기간의 봉사활동은 당일 수업시수와 봉사활동 시간을 합하여 8시간 이내로 함  
<예시> 교외체험학습일에 봉사활동 8시간을 한 경우 봉사활동 당일 학교 수업이 7시간이면 봉사활동은 1시간만 인정함
- ※ 다만, 현월은 1일 최대 봉사활동 인정 가능 시간(8시간)의 제한을 받지 아니하고, 1회당 4시간으로 연 3회의 범위 내에서 실적으로 인정함.  
- 봉사활동 시간은 다른 창의적 체험활동 영역의 시간과 중복하여 인정할 수 없다
- ※ 봉사동아리 부서에서 동아리활동의 일환으로 봉사활동을 실시한 경우, 봉사활동 실적으로 인정하지 않으며 동아리활동 내용으로만 인정함.
- ※ **중요** 다른 창의적 체험활동 영역 시간과 중복하여 인정할 수 없음  
- 동아리활동(자유동아리 포함)은 봉사활동 실적 인정 없음

○ 실제 봉사활동 시간에 한해 인정하는 것이 원칙

구분	출발	현장 도착	준비 / 교육	활동	식사	활동	평가	봉사활동 후 유식	현장 출발	도착	귀가
인정			활동 인정 대상 시간								

- 이동시간은 원칙적으로 불인정하되 특별재난지역 등 국가적 재난극복을 위한 활동의 경우 2시간 이내에서 이동시간 추가 인정

다. 봉사활동 인정 가능 기관

- 자원봉사활동의 기본 방향(무보수성, 자발성, 공익성, 비영리성, 비경파성, 비종파성)\*에 부합  
- 인정 가능 기관

공공부문	행정기관, 공공기관, 공공시설
민간부문	민간기관 (공익 목적으로 활동하고 있는 비영리기관 및 단체) 시설 (민간이 운영하고 있는 공익 목적의 비영리 복지, 보건·의료·요양, 문화, 체육 등의 시설)

- 인정 불가 기관 : 영리를 목적으로 하는 기관(단체), 종교적·정치적 목적이거나 소속위원의 이익을 목적으로 하는 기관(단체), 공익 목적에 위배되는 기관이나 단체  
[영리기관 중 병원, 요양병원, 요양원, 어린이집, 유치원의 경우 세부기준 참조]

- 봉사활동 실적연계사이트(1365자원봉사포털, VMS, DOVOL)에서 인정하는 기관 중 「2020학년도 학생 봉사활동 운영 계획」에 부합하는 기관
- 봉사활동 인정 가능 기관이라 할지라도 내용, 영역, 안전 등에서 학생 봉사활동 취지에 벗어나면 인정 불가하며 학교의 「학생봉사활동추진위원회」에서 엄격하게 심사하여 인정여부를 결정할 것
- 봉사활동 인정기관에 대한 안내와 사전 봉사활동 계획 확인 강화
  - 1365자원봉사포털 시군자원봉사센터 및 VMS 기초지역관리본부와 연계하여 지역 내 봉사활동 인정기관 파악, 학생·학부모를 대상으로 안내
  - 개인 봉사활동 하기 전 반드시 담임교사와 상담을 통해 인정기관 및 인정활동 여부를 확인한 후 봉사활동을 실시하도록 지도

### 3 학교의 자율성과 책무성 강화

#### 가. 단위 학교 중심의 「학생 봉사활동 운영 계획」 수립 운영

- 봉사활동 담당교사 및 담임교사의 「전라북도교육청 학생봉사활동 운영 계획」에 대한 정확한 이해 필요, **봉사활동 사전 교육, 사후 확인 강화**
- 봉사활동확인서 발급을 통해 학생을 동원하려는 각종 행사, 허위·편법 확인서 발급, 실적 부풀리기, 양도, 대리 등 비교육적 행태에 대한 관리·감독 철저
- 타 기관에서 봉사활동 실적 인정 관련하여 협조 및 요청이 있을 경우 인정 가능 여부 검토 후 학생 및 학부모에게 안내
- 학교생활기록부 봉사활동 기록 및 지속적인 관리 필요
- 「2021학년도 학생봉사활동 운영 계획」에 대한 이해 부족 및 관리 소홀로 인한 민원 예방

**사례1.** 봉사활동 실적 연계사이트에 등록되어 있는 봉사활동에 대한 사전 지도를 하지 않아 학생·학부모가 봉사활동 실적 연계사이트에 탑재된 봉사활동은 무조건 인정된다고 생각함  
**사례2.** 봉사활동실적으로 인정하기 애매한 경우 단위학교의 학생봉사활동추진위원회를 거쳐 결정해야 하나 나이로 연계된 봉사활동 내용에 대한 검토 없이 학교생활기록부에 반영해 인정 불가한 봉사활동을 인정함

- **중요** 봉사활동의 취지와 방향을 충분히 공유하고, **단위학교의 학생봉사활동추진위원회를 활성화하여 비교육적인 봉사활동 방지**
- 학생의 안전을 위하여 봉사활동 확인자 및 대상기관 연락처를 확인서에 기재하는 것을 의무화하며 봉사활동 시간, 장소, 내용, 시설 등에 대하여 필요 시 유선으로 연락하여 확인
- **학생주도 프로젝트형 봉사활동**을 적극 홍보하여 학생의 진로, 흥미, 특기와 연계한 봉사활동으로 전 생애 봉사활동의 기반 마련
- 학교교육계획에 의한 봉사활동 시 담당교사가 반드시 임장 지도하여 봉사활동의 취지 및 안전에 유의
- 개인계획에 의한 봉사활동계획서 **승인 시 기관, 내용, 영역, 안전 등에 유의하여** 검토한 후 승인
- **코로나19 감염병 지속될 경우 학생 안전을 고려 비대면 등 온오프라인 상의 다양한 방식을 활용한 봉사활동 프로그램 운영**

#### 나. 학생 대상 봉사활동 소양 교육 실시

- 봉사활동의 의미와 방법에 대한 기본 소양교육 실시

– 학기 초 및 방학 직전 등 연중 수시로 교육 실시  
 – 학년 초 학교교육계획에 의해 학교에서 실시하는 봉사활동 **소양교육(2시간 이내)**은 봉사활동 실적으로 인정 가능  
 – 학교에서 실시하는 봉사활동 소양교육 외에, 봉사활동과 직접 관련이 없는 교육활동은 인정 불가. 단, 봉사활동 시작 전에 교육이 꼭 필요한 경우는 **1시간** 인정 가능

#### 다. **중요** 「학생봉사활동추진위원회」 구성·운영

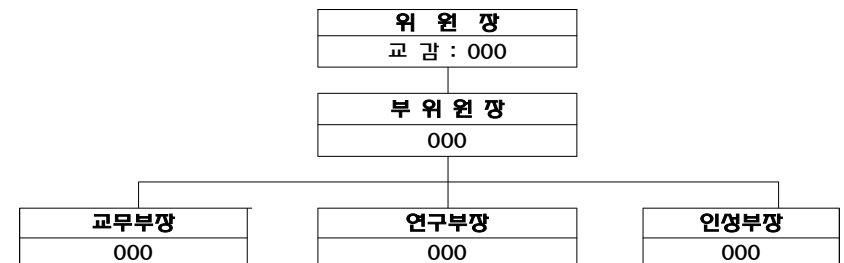
- 구성
  - 교감(위원장), 봉사활동 업무담당(부위원장), 위원(교무부장, 연구부장, 인성부장) 담당으로 구성

- 역할

– 학교 봉사활동 운영계획 수립 및 운영(학기 중에 추가하는 것은 가급적 지양)  
 – 학교교육과정에 편성하는 봉사활동 및 학교 자율로 편성하는 봉사활동 계획 수립  
 – **예시나 기준이 없는 봉사활동의 인정 여부에 대해 종합적으로 판단하여 학교장의 결재를 받아 인정**

- 「2021학년도 학생봉사활동 운영 계획」에 적용되지 않는 봉사활동은 단위학교의 학생봉사활동추진위원회의 결정으로 인정할 수 없음

- **화산중학교 학생봉사활동추진위원회**



#### 라. 적극적인 교육 및 홍보 강화

- 학생과 학부모를 대상으로 「2021학년도 학생봉사활동 운영 계획」을 반드시 안내하고 홈페이지 등에 탑재하여 수시로 확인할 수 있도록 홍보하여 민원 발생 사전 예방

#### 4 학생 봉사활동 세부 내용

##### □ 학교교육계획에 의한 봉사활동

##### 가. 학교단위 봉사활동 연간 계획서

순	봉사일자	봉사시간	활동영역	세부내용	봉사단계 (학년, 학급)	주관 (담당자)
1	03.12	금요일 7교시	●교내 봉사활동	봉사활동 오리엔테이션 환경보호활동 - 교실 정비 및 환경교육	전 학급	학급담당
2	04.23	금요일 7교시	●교내 봉사활동	캠페인활동 - 공공질서, 환경 보전 홍보 캠페인	전 학급	학급담당
3	05.21	금요일 7교시	●교내 봉사활동	이웃돕기활동 - 학습 나눔, 장애 인식 개선	전 학급	학급담당
4	06.11	금요일 7교시	●교내 봉사활동	환경보호활동 - 재활용품 수거 및 분류	전 학급	학급담당
5	07.09	금요일 7교시	●교내 봉사활동	환경보호활동 - 깨끗한 환경 만들기, 자원 재활용	전 학급	학급담당
6	08.27	금요일 7교시	●교내 봉사활동	환경보호활동 - 교실 내 먼지 제거	전 학급	학급담당
7	09.17	금요일 7교시	●교내 봉사활동	환경보호활동 - 자원 재활용	전 학급	학급담당
8	10.15	금요일 7교시	●교내 봉사활동	캠페인활동 - 안전한 사이버 문화 조성 캠페인	전 학급	학급담당
9	10.22	금요일 7교시	●교내 봉사활동	이웃돕기활동 - 학습 나눔, 재능 기부	전 학급	학급담당
10	10.28	목요일 7교시	●교내 봉사활동	환경보호활동 - 재활용품 수거 및 분류	전 학급	학급담당

#### 나. 교내 개인 봉사활동 연간 계획서

봉사 활동 영역	봉사활동 내용	활동인원	활동시간/기 간	활동내용	인정 시간	지도 교사
교내 봉사 활동	신입생 입학설명회 도우미	20	5월 22일, 9월 4일	· 학교 안내 및 소개 · 자량 안내 지도 · 환경 정비 등	2~8시간	
	방송반(1년)	방송반 1학년-6명 2학년-6명 3학년-4명	매일 12:30 ~13:20	· 전제 방송 · 강당조화 · 영어듣기평가 방송 준비 · 학교행사도우미 및 보조	8	
	오케스트라	20명 (미학정)	3시간/1학기 3시간/2학기	· 학교 인성교육 프로그램 · 연주 봉사활동 참여	6	
	도서도우미(1년)	1학년 10명 2학년 10명 3학년 10명	매일 7:50~8:10 점심시간 12:30 ~13:00	· 서가정리 및 도서 대출 · 도서 반납 처리	학기당 12시간 이내 (개인 별 상이)	
	와룡축제 동아리부스제업	예상인원 3학년 : 10명 2학년 : 10명		· 행사장 정리 · 행사진행 도우미	하루 1시간 이내	
	동아리발표회	예상인원 2학년 : 10명		· 행사장 정리 · 행사진행 도우미	하루 1시간 이내	
	신문 정리	3학년 6명	매일 7:50~8:10	신문 정리 및 배지	1년 10시간	

- 가) 위의 내용은 한 학기 또는 1년 동안 고정으로 활동한 학생 기준 시간임.  
 나) 활동기간이 한 학기인 봉사활동은 학기별로 학생을 바꿔서 활동하도록 함.  
 다) 교내 개인 봉사활동은 연간 20시간을 초과할 수 없음(둘 이상 중복활동이  
 가능하나 다수 학생에게 폭넓은 봉사활동의 기회를 제공하고자 가급적 중복활동  
 지양함).  
 라) 특별한 경우(전출, 불성실한 경우 등)를 제외하고는 중간에 교체하지 않음.

○ 지도교사는 학교교육계획에 의한 봉사활동 상황을 봉사활동 기록표에 기록

※ 학교별로 양식 구안 사용, 학생 개인별 봉사활동 확인서 발급 생략

◎ 나이스 기재요령

- 봉사활동 실적의 '장소 또는 주관기관명'란의 '학교' 또는 '개인'의 구분은 봉사활동 계획 주제에 따라 입력한다.

- '활동내용'란에는 간단한 문장으로 구체적인 봉사활동 내용 또는 제목을 입력한다.

※ 학교교육계획(정규교육과정 포함)에 따라 시행되는 봉사활동은 '장소 또는 주관기관명'에 '학교'로 입력(위탁기관에서 실시한 봉사활동의 경우 '학교'위탁기관명'으로 입력)

※ 청소년단체활동에서 실시한 봉사활동은 '봉사활동 실적'란에 '개인'으로 관련사항 입력함

※ 동아리활동(자율동아리 포함)으로 실시한 봉사활동 실적은 인정하지 않음

○ 학생의 봉사활동 결과에 대한 사후 평가 실시

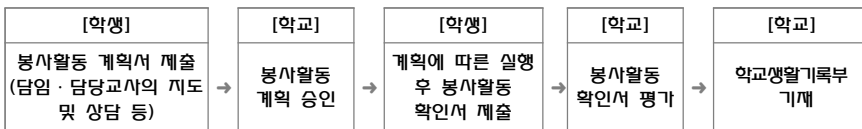
- 일상생활 속에서 봉사활동을 지속할 수 있는 실천 태도 함양 모색
- 소감문, 발표, 토의 등을 통해 봉사활동 내용 및 결과에 대한 반성과 협의 실시
- 봉사활동 결과에 대한 인정 및 격려
- ※ 2015 개정교육과정의 창의적 체험활동 평가 기준: 참여도, 협력도, 열성도 등이 골고루 반영되도록 평가 기준을 작성, 활용

□ 개인계획에 의한 봉사활동

가. 봉사활동 실적 연계사이트 이용하지 않은 경우

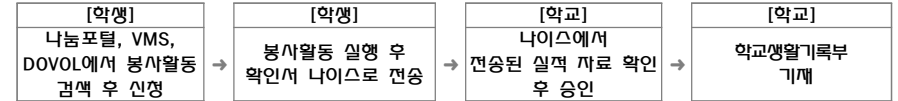
- 사전 봉사활동계획서를 제출하여 학교장이 추천(허가)한 경우에만 봉사활동 실적으로 인정

- 봉사활동 절차



나. 봉사활동 실적 연계사이트 이용하는 경우

- 학생은 봉사활동 계획서 및 확인서를 학교에 제출할 필요는 없음
- 실시 전 담당교사와 사전 상담 실시하여 인정 가능 기관과 활동인지 확인 필요
- 봉사활동 절차



○ 운영 방법

- **중요** 봉사활동 실적연계사이트에 있는 기관이나 활동이라도 「2021학년도 학생 봉사활동 운영 계획」에 벗어나는 경우(기관, 분야, 내용 등)는 실적으로 인정하지 않음.
- 1365자원봉사포털에서 전송을 실패하였을 경우에는 전송 실패한 내용 캡처본과 함께 봉사활동확인서로 봉사활동을 인정
- 학년말(2월말) 학교생활기록부 마감 후 봉사활동 실적 연계사이트를 이용해 봉사활동을 한 경우, 다음 학년도에 봉사활동확인서를 제출하게 하여 학교생활기록부 정정대장을 통해 학교생활기록부에 입력
- 봉사활동 계획서 승인 시에 봉사활동 인정기관 여부, 봉사활동 계획(내용), 지도교사 유무, 안전 등 학생들의 봉사활동 계획이 적절한지의 여부를 검토하고 해당기관에 협조 요청
- 봉사활동의 전 영역에 걸쳐 고루 활동할 수 있도록 봉사활동 터전을 다양하게 안내하고 단계적 심화 과정으로 활동하도록 지도

□ 봉사활동 확인서 제출 또는 봉사활동 실적 나이스로 전송

가. 개인봉사활동/연계사이트 미이용

- 학교교육과정 이외의 봉사활동 실시 후에는 봉사활동 확인서에 활동기관으로부터 활동 내용을 확인받아 담임교사에게 확인서 제출
- 봉사활동 확인서에는 학생명, 학교명, 활동 시간, 활동 장소, 활동 내용 및 의견, 확인자의 성명, 전화번호 및 활동기관의 직인, 확인서 발급번호가 포함되어야 함
- ※ 발급번호가 미기재 되어 있거나 기록 내용이 부실할 경우에는 담임교사가 발급기관에 확인 후 「봉사활동추진위원회」의 검토를 거쳐 학교장의 결재를 득하여 인정여부 결정. 확인자의 서명과 활동기관의 직인이 없는 경우 인정하여서는 안 됨.
- 봉사활동 확인서 양식은 학교에 항상 비치, 학교 홈페이지 게시

## 나. 개인봉사활동/연계사이트 이용

- 학생들이 나눔포털, VMS, DOVOL을 이용하여 봉사활동을 한 경우에는 봉사활동 실적이 나이스로 전송된 내용을 지도교사가 확인 후 승인 (확인서 제출 안함)

### 중요 연계사이트 이용 개인봉사활동 절차

1. 봉사일과 담임(담당) 교사와 사전 상담(가능여부 확인)
2. 봉사활동 계획대로 실시
3. 나이스 연계자료 확인(하루 인정 시간(8시간) 초과여부, 미인정 기관, 오탈자 수정)
4. 미인정 기관에서 한 봉사실적-반드시 학교봉사활동추진위에서 미인정 결정

#### [나이스 기재요령]

-실적연계사이트를 통한 봉사활동 실적 반영 시 다음 내용을 반드시 기재한 후 반영한다.

- 1) 시도교육청 학생 봉사활동 운영계획에 적용되지 않는 봉사활동 실적
- 2) 봉사활동 실적으로 인정할 수 없는 사례와 영리기관에서 실시한 봉사활동 실적
- 3) 1일 8시간(수업시간과 봉사활동 시간 합산) 초과 시간
- 4) 어위 봉사활동 실적

## IV 붙임

### 붙임 1

### 학생 봉사활동 활용 내용별 시간 인정 기준

#### 1. 활동 세부 내용별 권장시간

#### 【봉사활동 기관에서 활동영역 구분 입력 방법】

지역사회봉사활동(이웃돕기활동), 자연환경보호활동, 캠페인활동으로 구분하여 입력

활동영역	세부유형	세 부 내 용	권장 시간
이웃돕기활동	지역사회 개발발전	집짓기, 수리 보조(전기 및 보일러 수리, 도배장판, 도색 등)	6시간
		공동체 마을만들기, 아파트 공동체 실현활동, 주민자치활동	4시간
		농촌봉사활동, 텃밭 가꾸기	4시간
		알뜰시장 및 벼룩시장 봉사활동	4시간
		지역사회 바자회	3시간
		꽃길 가꾸기, 놀이터 보수활동	4시간
		지역행사 지원활동	6시간
	문화, 관광, 예술, 체육 진흥	문화재·관광 가이드, 문화예술	4시간
		문화예술시설 견학안내	3시간
		문화, 예술, 체육행사 지원활동	4시간
		문화체험, 취약계층 대상 수련활동 보조지도	4시간
		문화, 예술, 체육분야에서 (보조)지도자 활동	4시간
	민주시민 사회구현	여성차별개선활동, 아동인권보호활동	3시간
		외국인 노동자 및 결혼이민자 지원활동	3시간
		인권옹호 및 평화구현 분야 봉사활동	4시간
		부패방지 및 소비자보호 분야 봉사활동	4시간
		선거관련 봉사활동	4시간
	민원안내, 업무보조	공공기관 내 민원 안내, 사무협력, 서가정리	3시간
		장애인 및 노인 민원 접수 보조 및 안내	4시간
		병동내 및 계가세대 대상 도서대출 및 외주	3시간
		헌혈자 접수 및 안내	4시간
		감정감지 만들기	4시간
		나들이 보조	4시간
		노인·장애인 수발	4시간
		노인 놀이, 말벗 봉사	3시간
		도시락, 밑반찬, 물품 배달	4시간
		급식소 봉사활동	4시간
		보육, 음식조리	4시간



	세부유형	세 부 내 용	권장 시간	
		사무보조, 장애인 직업재활작업장 보조	4시간	
		정소, 빨래, 주변환경 정리	4시간	
		식사보조	4시간	
		목욕 봉사활동	4시간	
		체육 보조활동	4시간	
		국제기구 및 단체 지원활동	4시간	
		공공기관, 사회복지시설 등 행사 지원활동	4시간	
		음식조리(계과제방 포함)	4시간	
	일손돕기 재능나눔	이·미용 봉사활동	4시간	
		통·번역 봉사활동(A4용지 10페이지 기준)	3시간	
		영정사진촬영 및 제작지원	4시간	
		장애인 점자입력 봉사활동(A4용지 10페이지 기준)	3시간	
		교통 안전 활동	등하교 횡단보도 지도 교통안전교육 지도 아동 안전지킴이 활동	4시간 4시간 4시간
	지도활동 재능나눔	멘토링(멘토링사업 참가자) 활동	4시간	
		학교 교과목과 관련된 학습지도	4시간	
		교육관련 지도활동(예술, 컴퓨터, 언어 등)	4시간	
	위문공연 재능나눔	교도소, 감호소 위문(공연)활동	4시간	
		공연 봉사활동	4시간	
	재난관리, 구호활동	피해복구활동	6시간	
		피해복구참여자 대상 급식활동	6시간	
		피해지역 현장사무소 업무보조	6시간	
		북한동포돕기 활동	4시간	
		재해예방교육 보조지도	2시간	
		피해지역모니터활동	2시간	
	환경보호 활동	환경보호, 시설장비활동	환경정화활동, 재활용품 수거 및 분류 문화재지역 환경정화활동	4시간 4시간
		환경감시	환경 보호 모니터링	4시간
		캠페인 활동	의식개선 활동	모금활동 및 후원 캠페인
헌혈 거리캠페인	4시간			
청소년 보호 관련 캠페인 활동	4시간			
북한동포돕기 캠페인	4시간			
부정주차금지 캠페인	4시간			
대민안전캠페인 및 재난재해모금 캠페인	4시간			
청소년유해업소 주방 캠페인활동	4시간			
의식계몽활동, 소비자보호 캠페인활동	4시간			
문화재보호 캠페인	4시간			
헌혈한 사이버 문화 조성 캠페인(1년 12시간 이내)	1시간			
헌혈	헌혈		4시간	
기 타	기타 구체적 활동 내용은 학생, 학급, 학년, 학교 및 지역사회의 특성에 맞게 학교에 서 기준을 정하여 자율적으로 운영			

## 붙임 2 기타 봉사활동 내용별 인정 사례

- ◎ 학생의 모든 봉사활동은 자원봉사활동의 기본 방향과 「2021학년도 학생봉사활동 운영 계획」에 근거하여 인정함
- 1. 봉사활동 실적 연계사이트(1365자원봉사포털, VMS, DOVOL)에서 전송된 봉사활동의 인정**
    - 1365자원봉사포털, VMS, DOVOL에서 봉사활동을 하였을지라도 「2021학년도 학생 봉사활동 운영 계획」에서 벗어나지 않아야 하며, 위반될 경우 인정 불가
    - 사전에 담당교사와 상담 등을 통하여 인정 기관, 활동내용 등에 대하여 확인 후 봉사활동을 실시할 수 있도록 학생과 학부모에게 반드시 사전 안내 실시
    - 수시로 봉사활동 내용을 학교생활기록부에 기록하고 학생들에게 지속적으로 안내
  - 2. 봉사활동 실적 연계사이트에서 나이으로 연계된 봉사활동 내용이 부적절한 경우 학교생활기록부 입력 방법**
    - 봉사활동 내용이 너무 세부적이거나 간단한 경우, 입력되지 않은 채 전송된 경우 발생
    - 학생이 봉사기관에 봉사활동확인서를 수정 요청하여, 수정된 봉사활동확인서를 제출하고 학교에 서는 수정된 봉사활동확인서를 근거로 학교생활기록부에 입력(수정된 봉사활동확인서를 출력 가능)
    - **중요** 나이에서 띄어쓰기 및 맞춤법 오류, &nbsp; , &apos; , &gt;(난애한 부모) 등은 수정한 봉사활동확인서 없이 담임교사가 수정해 학교생활기록부에 입력 가능
    - 봉사활동 실적연계사이트에서 봉사활동을 할 경우 계획서 및 확인서 제출 생략 가능
  - 3. 봉사활동 시간과 다른 창의적 체험활동 시간의 중복**
    - **중요** 다른 창의적 체험활동 영역의 시간과 중복하여 인정할 수 없음
    - 학교교육계획에 의거하여 학교행사(연장학습, 수련활동, 수학여행 등) 후 실시한 봉사활동은 인정 가능하나 중복 인정 불가
    - 예) 자율활동(체육대회)을 6시간 한 후 봉사활동을 3시간 실시하였다면 1일 8시간만 인정 가능하므로 2시간만 봉사활동으로 인정
    - 동아리에서 동아리활동의 일환으로 봉사활동을 실시한 경우 봉사활동 실적으로는 인정할 수 없고 **동아리활동으로만 인정**. 다만 봉사활동계획에 의해 동아리활동 이외의 시간에 실시하였다면 개인 계획에 의한 봉사활동으로 인정 가능
    - 학생교육원 입소 시간, 교외체험학습 시간, 행사활동 시간, 동아리활동 시간 등과 봉사활동 시간의 중복은 인정 불가
  - 4. ★ 중요 영리기관(어린이집, 요양원, 병원 등)에 대한 봉사활동 인정 기준**
    - 어린이집, 요양원, 병원에 대한 인정 기준은 사회복지자원봉사관리규정에 근거
    - 어린이집, 요양원, 병원 등에 대한 봉사활동 실적 인정 가능 기관 조건
      - 어린이집: 사회복지법인 및 국공립 기관
      - 노인요양병원: 사회복지법인 또는 의료법인 등은 인정 가능, 개인이 운영하는 노인요양병원은 인정 불가



- 노인요양원: 노인복지법 상 노인복지시설 설치 신고시설은 인정 가능,  
노인장기요양보험법에만 신고된 시설은 인정 불가  
(반드시 노인복지시설신고증 확인)
- 병원: 개인이 운영하는 병원은 인정되지 않으며, 법인이 운영하는 병·의원 등 각급 의료기관 중  
사회사업실 또는 자원봉사활동 조직을 구성하여 운영 중인 사업장(병원 내 사회복지사, 사  
외공헌팀, 사회사업실(팀) 등이 관리하는 병원)
- 봉사활동 가능 기관이라 할지라도 활동영역, 내용, 안전 등 학생 봉사활동 취지에 어긋나면 인정  
불가  
**★ 학생, 학부모에게 사전 안내 반드시 필요 ★**

#### 5. 민간기관·시설기관에서의 봉사

- 민간기관·시설기관의 봉사활동도 가능하나, 공익을 목적으로 하는 비영리 기관(단체)여야 하고,  
활동영역 및 내용이 「2021학년도 학생 봉사활동 운영 계획」에서 벗어나지 않아야 함

#### 6. 관련 교육 및 회의시간

- 봉사활동과 직접적으로 관련된 기본·전문교육 및 회의시간은 봉사활동 시간으로 인정
- 봉사활동 시작 전에 실시하는 교육 등 봉사활동과 직접 관련된 시간은 1시간 인정, 봉사활동  
관련 단순 영상물 시청 등은 인정 불가  
**다만, 코로나19에 따른 원격 및 비대면 활동으로 영상물을 활용한 의식계통 캠페인 프로그램으  
로 구성된 경우 제한적 가능**
- **봉사활동과 연결되지 않는 소양교육, 회의 참석, 평가단 참여, 기자단 활동 등은 인정 불가**

#### 7. 물품 및 현금기부

- 인정 불가
- 헌옷 모으기, 불우이웃돕기 성금 모금, 폐휴대폰 수거 인정 불가
- 모자 뜨기, 비누 만들기 등을 한 후 학생이 가져가는 경우 인정 불가
- 다만 '사전교육-캠페인-물품 및 현금 모금활동-기부-평가' 등의 프로그램으로 진행될 경우만  
인정하되 **★봉사활동이 프로그램화되어 있다는 것을 알 수 있는 자료(프로그램계약안, 활동 결과물 등)를  
제출해야 함**. 물품 제작비 등을 학교나 외부기관에서 부담하고 학생들은 제작에만 참여한 경우에 한하  
며 실제로 참여한 봉사활동 시간만을 인정

#### 8. 활동비를 내고 참여한 봉사활동

- 활동비를 요구하는 기관에서의 봉사활동 실적은 인정 불가
- 다만 봉사자 개인에게 소비되는 기본 교통비와 식비 수준의 활동비 일부는 허용 가능, 학교 학생 봉  
사활동추진위원회에서 신중히 판단 후 인정 여부 결정

#### 9. 학교에서의 일상 활동

- 교실 및 특별실 청소, 환경미화 등 일상적 학교활동은 인정 불가
- 다만 학교교육계획에 의해 실시하는 학교 봉사활동은 인정 가능하나 급급적 학교교육계획에 의한 교  
육과정 내 봉사활동은 특정 학생이 여러 종류의 봉사활동을 하거나, 한 종류의 봉사활동을 독점하  
지 않도록, 계획 수립 시 기준 제시 권장

#### 10. 교외체험 기간 등의 출석 인정 결석기간에 실시한 봉사활동

- 교외체험학습 기간 등 **학교장 출석인정결석** 기간의 봉사활동은 당일 수업시수와 봉사활동 시간을  
합하여 8시간 이내로 함.  
예) 교외체험학습일에 봉사활동 8시간을 한 경우 봉사활동 당일 학교 수업이 7시간이면 봉사활동  
은 1시간만 인정함

#### 11. 신입생 입학 전 봉사활동 및 졸업생의 졸업 후에 실시한 봉사활동

- '조·중등교육법 시행규칙 제24조제1항 학교의 학년도는 3월 1일부터 시작하여 다음에 2월 말  
일까지로 한다' 해당 법조문에 따라 입학 전, 졸업 후라도 학년도를 벗어난 것이 아니므로 인정  
할 수 있음

#### 12. 정계 관련 학생 선도교육 프로그램에서 실시한 봉사활동

- 인정 불가
- 보호처분 3조에 따른 사회봉사명령에 의한 봉사활동은 봉사활동 실적으로 인정 불가
- 조·중등교육법 시행령 제31조제1항에 따른 학생의 정계에 의한 봉사활동은 봉사활동 실적으  
로 인정 불가
- 학교폭력예방 및 대책에 관한 법률 제17조제1항 학교폭력 관련 조치사항 등에 따른 학교 내  
봉사활동, 사회봉사, 출석정지 기간의 봉사활동은 봉사활동 실적으로 인정 불가
- 미인정 결석 중 실시한 봉사활동 인정 불가

#### 13. 중입식 이후에 실시한 1·2학년의 봉사활동

- 1·2학년은 중입식 이후 2월 말까지 실시한 봉사활동 인정. 2월 말까지는 당해 학년도에 해당  
하므로 당해 학년도 봉사활동으로 입력함
- 학교생활기록부 마감 이후의 봉사활동실적은 진급처리 이후 다음 학년도에 담임교사가 학교생  
활기록부 정정대장을 통해서 입력하되, **정정 전 반드시 당해 학교의 학업성적관리위원회의  
심의(증빙서류 첨부)를 먼저 거쳐야 함**
- 1·2학년 중입식 이후, 다음 학년도 정정 등 행정적인 절차의 불편함을 이유로 **학년말 봉사활동  
을 금지하거나 다음 학년도에 인정하지 않아 민원이 발생하지 않도록 유의**

#### 14. 봉사활동 시간에서 본 단위 인정 여부

- **봉사활동 실적은 시간 단위로 입력하는 것이 원칙**, 학교생활기록부에는 본 단위는 절사하여 입력함,  
단 동일 기관의 같은 내용의 봉사활동을 지속적으로 실시한 경우 학기말, 또는 학년말에 합산하  
여 시간 단위로 입력

#### 15. 문화공연 준비

- 공연에 의한 봉사활동 시 공연 당일 공식적인 준비시간 및 최종 연습시간은 인정
- **공연주체의 일상적인 공연준비나 연습은 인정 불가**

#### 16. 행사 참여

- 각종 행사에 따른 안내(내빈이나 주자), 주변정리, 홍보 등 실질적 봉사활동은 인정, 단순 참  
여는 인정 불가
- 정부·지자체 기념식 등의 공공행사에 단순 동원 형태의 참여 및 행정기관으로부터 활동비 등 대가를  
받는 활동은 인정 불가

#### 17. 번역

- 공익적 목적에 의해 공식적으로 요청받은 경우, 200자 원고지 5매당 또는 A4 1매를 1시간 기준으로 인정

#### ※ 공익적 목적: 1. 공문요청 2. 봉사실적연계사이트 일감 등록 3. 공개된 홈페이지 일감 등록

- 점자, 녹음 등 번역과 유사한 활동의 경우에는 기준을 정하여 인정
- 번역료 등 수당을 받으면 봉사활동으로 인정할 수 없음

#### 18. 선물 달기

- 선물달기운동본부 <http://www.sunfull.or.kr>
- 건전한 사이버 문화 조성을 위한 활동으로 '선물 달기' 작성 시 최대 12시간까지 봉사활동으로 인정
- 초 40자 이상, 중 50자 이상, 고 60자 이상으로 20건당 일주일 최대 1시간 인정

#### 19. 학생이 실무 담당자의 실인만 찍인 봉사활동확인서를 제출한 경우의 인정 여부

- 봉사활동 실적 연계사이트(1365자원봉사포털, VMS, DOVOL)를 이용하지 않고 봉사활동계획서를 제출하여 봉사활동을 실시한 경우에 한함
- 봉사활동확인서는 학생명, 학교명, 활동시간, 활동장소, 활동내용 및 의견, 확인자의 성명, 전화 번호 및 활동기관의 직인, 확인서 발급번호가 포함되어야 함
- 다만 발급번호가 미기재되어 있거나 기록 내용이 부실할 경우는 담임교사의 확인에 의해 봉사활동추진위원장의 실인으로 조치할 수 있음. 그러나 확인자의 서명과 활동기관의 직인이 없는 경우 인정하지 않음

#### 20. 학생봉사활동 계획서와 확인서 보관기관

- 학기 중 학급담임 보관하다 학년말에 담당부서에서 수합 보관
- 보관기관은 시도교육청의 “기록관리기준표”에 따르며, 단위과제카드(학생봉사활동)의 보존기간은 5년으로 학생봉사활동 계획서, 확인서도 이에 따름

#### 21. 헌혈

- 만 16세 이상, 체중이 남자 50kg, 여자 45kg 이상인 경우 가능
- 1회(헌혈, 성분헌혈) 4시간 인정
- **3회까지 인정**
- 평일에 했을 경우, 수업 시간과 상관없이(7교시, 8교시를 했더라도) 4시간 인정
- 헌혈자 본인만 인정, 헌혈증서 양도 금지
- 봉사활동계획서는 제출하지 않고, **학부모동의서를 제출해야 실적 인정(불가피한 경우 사후 확인서, 소감록 제출, 학생의 건강을 고려하며 무리한 헌혈봉사가 되지 않도록 함)**
- **실적연계사이트에서 전송된 헌혈의 경우에도 반드시 학부모동의서(소감록) 필요**
- 학부모가 동의서(사후 확인서)를 제출할 수 없는 경우 학부모를 대리할 수 있는 보호자나 학생의 건강을 확인할 수 있는 자가 대신 제출할 수 있음. 단위학교의 학생봉사활동추진위원회에서 학생의 실정을 고려하여 승인 후 실적 인정 가능
- 헌혈활동이 나눔과 배움을 실천하고 타인의 생명을 구하는 실천적 봉사활동이라는 교육적 의미와 연계될 수 있도록 추진

#### 22. 봉사활동 실적으로 인정 불가한 기타 사례

- 푸드마켓에 음식물 기부
- 운동경기 또는 공연 관람
- 문예작품(그림, 글짓기) 공모전 응모
- 태극기 달고 인증샷 찍기
- 인구조사 참여
- 해외에서 실시한 봉사활동
- 영재교육 과정으로 실시한 봉사활동
- 결석생의 학교교육과정에 의한 봉사활동
- 봉사활동확인서 발급을 통해 학생을 동원하는 각종 행사 참여
- 각종 토론 및 토의 참여
- 모바일 광고 열람 및 인터넷 신규가입자 주전
- 봉사활동을 수익사업으로 운영하는 활동 참여
- 모발기부

#### 23. 학년초 학교교육계획에 의한 봉사활동 소양교육

- 학년 초 학교교육계획에 의해 학교에서 실시하는 봉사활동 **소양교육(2시간 이내-코로나19 장기화 시 원격수업 포함)**은 봉사활동 실적으로 인정 가능
- 학교에서 실시하는 봉사활동 소양교육 외에, 봉사활동과 직접 관련이 없는 교육활동은 인정 불가 단, **봉사활동 시작 전에 꼭 교육이 필요한 경우는 1시간 인정 가능**

#### 24. 전출입 학생의 경우 봉사활동 계획서 및 확인서 보관기관

- **전출 시**에는 전출일 현재까지의 활동 내용과 실적 자료를 전입교로 전송(송부)하고 입력 근거가 되는 **증빙서류는 원적교에서 보관**

#### 25. 봉사활동 실비보상(교통비 8천원 등)이 있는 활동 인정여부

- 어떠한 형태로든 금품을 사례로 받은 경우는 인정 불가
- 단, 봉사활동 중 식사를 제공 받은 경우는 인정 가능(식비를 받은 경우는 인정할 수 없음)

#### 26. 아파트 관리사무소, 부녀회, 경로당 등에서 실시된 봉사활동 인정여부

- 아파트 관리사무소에서 단지내 주민(학생)만을 대상으로 하는 봉사활동을 실시하였을 경우 미인정
- 부녀회와 노인정 등에서 실시한 봉사활동의 경우 프로그램 운영 기관(단체)이 비영리기관(단체)이며, 학생 봉사활동 취지에 맞게 활동한 내용을 증빙할 수 있으면 인정가능

#### 27. 코로나19 장기화와 시 : 온라인 봉사활동 도움 프로그램 활용

- 자살(예) 위기학생 예방 및 조기발견을 위한 '자살예방 생명지킴이(게이트키퍼)교육'을 활용한 「의식계몽 캠페인 활동」
- 근거리 **자살예방 생명지킴이(게이트키퍼)** 온라인 교육 안내단(주요인)교육과-19160, 2020.12.28.)
- 주관: 전라북도교육청
- 기간: 2021. 3. 1. ~ 2021.12.31.까지
- 대상: 중·고등학생

○ 방법: 전라북도교육청 전용 자살예방 생명지킴이(게이트키퍼) 학습관리시스템

(<http://jb.spckorea-edu.or.kr>) 신청 및 수강

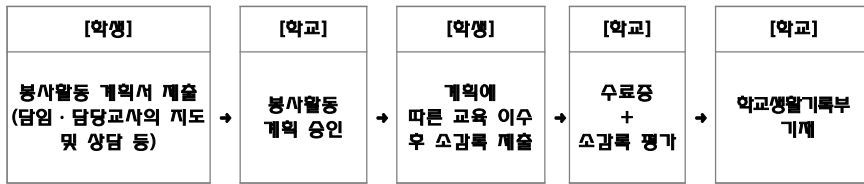
- 시스템 장애문의: 메가엠디(070-8277-4702)

- 년 최대 5,000명까지 수강가능(신청 순으로 접수)

- 개인계획서 + 수료증 + 소감록 + 학교평가 후 3시간 인정 가능

※ 평일(수업일) 보다는 주말 또는 3시간 인정 가능일에 수강토록 안내 필수

**[ 생명지킴이 봉사활동 절차 ]**



**붙임 3**

**2015 개정교육과정의 봉사활동 내용**

**2015 개정 교육과정 봉사활동 관련 주요 내용**

**1) 봉사활동 교육 중점 내용**

(초) 봉사활동의 의의와 가치에 대한 이해 및 실천

(중·고) 학생의 취미·특기를 활용한 봉사 실천

**2) 창의적 체험활동 영역 및 활동 집중 편성**

4. 편성·운영과 지원 - 가. 편성·운영 - (1) 공통 지침

③ 창의적 체험활동에 배당된 학교 급별, 학년(군)별 시수를 특정 학년이나 학기에 편중하여 편성하지 않는다.

③ 학교 급별, 학년(군)별, 학기별로 영역과 활동을 선택하여 집중적으로 편성·운영할 수 있다.

**3) 봉사활동 영역의 활동별 목표와 내용**

활동	활동 목표	활동 내용(예시)
이웃돕기 활동	타인을 이해하고 배려할 수 있는 공동체 역량을 함양한다.	<ul style="list-style-type: none"> <li>친구돕기활동 - 학습이 느린 친구 돕기, 장애 친구 돕기 등</li> <li>지역사회활동 - 불우이웃 돕기, 난민 구호 활동, 복지시설 위문, 재능 기부 등</li> </ul>
환경보호 활동	환경을 보호하는 마음과 공공시설을 아끼는 마음을 기른다.	<ul style="list-style-type: none"> <li>환경정화활동 - 깨끗한 환경 만들기, 공공시설물 보호, 문화재 보호, 지역 사회 가꾸기 등</li> <li>자연보호활동 - 식물 활동, 자원 재활용, 저탄소 생활 습관화 등</li> </ul>
캠페인 활동	사회 현상에 관심을 갖고 참여함 으로써 사회적 역할과 책임을 분담하고 사회 발전에 이바지하는 태도를 기른다.	<ul style="list-style-type: none"> <li>공공질서, 환경 보전, 헌혈, 각종 편견 극복 캠페인 활동 등</li> <li>학교폭력 예방, 안전사고 예방, 성폭력 예방 캠페인 활동 등</li> </ul>

한국중앙자원봉사센터	홈페이지	http://www.1365.go.kr		
한국사회복지협의회	홈페이지	http://www.vms.or.kr		
청소년자원봉사 DOVOL (e-청소년)	홈페이지	http://www.youth.go.kr		
(사)전북자원봉사센터	주 소	전주시 완산구 선너머 3길 61 4층		
	전화번호	227-1365	팩스번호	227-1364
	홈페이지	http://www.jbvolo.or.kr		
전북청소년 활동진흥센터	주 소	전주시 완산구 전주전동로 264 JK 사이언스 2층		
	전화번호	232-0479	팩스번호	287-0479
	홈페이지	http://www.jb0479.or.kr		
전북사회복지협의회	주 소	전주시 덕진구 전주전동로 483(금암동)		
	전화번호	224-1861,2	팩스번호	224-1863
	홈페이지	http://www.jbcsw.or.kr		
전주시자원봉사센터	주 소	전주시 덕진구 전주전동로 455		
	전화번호	273-1365	팩스번호	278-7490
	홈페이지	http://nanum.jeonju.go.kr		
(사)전주시자원봉사센터	주소/전화번호	전주시 덕진구 전주전동로 455	273-1365	
(사)군산시자원봉사센터	주소/전화번호	군산시 삼화안길 9	451-1365	
(사)익산시자원봉사센터	주소/전화번호	익산시 동서로 355	837-1365	
(사)정읍시자원봉사센터	주소/전화번호	정읍시 뽕골로 321	538-1365	
(사)남원시자원봉사종합센터	주소/전화번호	남원시 광암북로 57 1층	636-1365	
(사)김제시자원봉사종합센터	주소/전화번호	김제시 와동길 105	544-1365	
(사)완주군자원봉사센터	주소/전화번호	완주군 봉동읍 봉동동서로 89	290-2218	
(사)진안군자원봉사센터	주소/전화번호	진안군 진안읍 중앙로 66	432-1364	
무주군자원봉사센터	주소/전화번호	무주군 무주읍 주계로 7길 10	323-2620	
장수군자원봉사종합센터	주소/전화번호	장수군 장수읍 군정길 19	351-5017	
임실군자원봉사종합센터	주소/전화번호	임실군 임실읍 봉향로 129	642-3650	
순창군자원봉사종합센터	주소/전화번호	순창군 순창읍 순창로 127 1층	653-2660	
고창군자원봉사종합센터	주소/전화번호	고창군 고창읍 월곡14길 19	562-1600	
부안군자원봉사센터	주소/전화번호	부안군 부안읍 당산1길 18	580-4259	

## [붙임 5-1] 개인봉사활동 계획 및 확인서

인 적 사 항	학교명: 화산중학교 학 번:      학년   반    번    생명 :                      (인)																																					
<table border="1"> <tr> <th colspan="2">계 획 서</th><th colspan="2">확 인 서</th></tr> <tr> <td colspan="2">활동일시: 2021년 월 일( 일간) 시 ~ 시까지 ( 시간)</td><td colspan="2">활동일시: 2021년 월 일( 일간) 시 ~ 시까지 ( 시간)</td></tr> <tr> <td colspan="2">대상기관 : 활동장소 :</td><td colspan="2">활동장소:</td></tr> <tr> <td colspan="2">활동영역 : 활동내용 :</td><td colspan="2">활동영역 : 활동내용:</td></tr> <tr> <td colspan="2">유의사항 :</td><td colspan="2">의 견:</td></tr> <tr> <td colspan="2">         위와 같이 봉사활동을 하고자 계획서를 제출합니다.          2021년 월 일          생명 :                      (인)       </td><td colspan="2">         위와 같이 실시하였음을 확인합니다.          기관명:                      (직인)          (TEL.                      )          확인자 직급                      (인)          생명                      (인)       </td></tr> <tr> <td colspan="2"> <table border="1"> <tr> <td rowspan="2">결재</td><td>담당</td><td>부장</td><td>교감</td><td>교장</td></tr> <tr> <td></td><td></td><td>전결</td><td></td></tr> </table> </td><td colspan="2">         확인서 발급번호                            </td></tr> </table>		계 획 서		확 인 서		활동일시: 2021년 월 일( 일간) 시 ~ 시까지 ( 시간)		활동일시: 2021년 월 일( 일간) 시 ~ 시까지 ( 시간)		대상기관 : 활동장소 :		활동장소:		활동영역 : 활동내용 :		활동영역 : 활동내용:		유의사항 :		의 견:		위와 같이 봉사활동을 하고자 계획서를 제출합니다. 2021년 월 일 생명 :                      (인)		위와 같이 실시하였음을 확인합니다. 기관명:                      (직인) (TEL.                      ) 확인자 직급                      (인) 생명                      (인)		<table border="1"> <tr> <td rowspan="2">결재</td><td>담당</td><td>부장</td><td>교감</td><td>교장</td></tr> <tr> <td></td><td></td><td>전결</td><td></td></tr> </table>		결재	담당	부장	교감	교장			전결		확인서 발급번호	
계 획 서		확 인 서																																				
활동일시: 2021년 월 일( 일간) 시 ~ 시까지 ( 시간)		활동일시: 2021년 월 일( 일간) 시 ~ 시까지 ( 시간)																																				
대상기관 : 활동장소 :		활동장소:																																				
활동영역 : 활동내용 :		활동영역 : 활동내용:																																				
유의사항 :		의 견:																																				
위와 같이 봉사활동을 하고자 계획서를 제출합니다. 2021년 월 일 생명 :                      (인)		위와 같이 실시하였음을 확인합니다. 기관명:                      (직인) (TEL.                      ) 확인자 직급                      (인) 생명                      (인)																																				
<table border="1"> <tr> <td rowspan="2">결재</td><td>담당</td><td>부장</td><td>교감</td><td>교장</td></tr> <tr> <td></td><td></td><td>전결</td><td></td></tr> </table>		결재	담당	부장	교감	교장			전결		확인서 발급번호																											
결재	담당		부장	교감	교장																																	
			전결																																			

※ 활동 전에 계획서 결재를 받은 후 활동할 것(결재는 전결제도 활용)

기관명, 직인, 확인서 발급번호가 있어야 함

※ 활동영역: 이웃돕기활동, 캠페인활동, 환경보호활동

[붙임 5-2] 학교교육과정내 봉사활동 실시 계획 및 확인서

번호	성명	인적사항	학교명: 화산중학교 학번: 학년 반 번 성명: (인)외 명
1		계 획 서	확 인 서
2		활동일시: 2021년 월 일( 일간) 시 ~ 시까지 ( 시간)	활동일시: 2021년 월 일( 일간) 시 ~ 시까지 ( 시간)
3		대상기관 :	활동장소:
4		활동장소 :	
5		활동영역 :	활동영역 :
6		활동내용 :	활동내용:
7		유의사항 :	의 견:
8			
9		위와 같이 봉사활동을 하고자 계획서를 제출합니다.	위와 같이 실시하였음을 확인합니다.
10		2021년 월 일	기관명: (직인)
11		성명: (인)	(TEL.063-260-7603)
12			확인자 직급
13			성명 (인)
14		결재	확인서 발급번호
15		담당	
16		부장	
17		교감	
18		교장	
19		전결	
20			
21			
22			
23			
24			
25			
26			
27			
28			
29			
30			
31			
32			
33			
34			
35			
계			

※ 활동 전에 계획서 결재를 받은 후 활동할 것(결재는 전결제도 활용)  
기관명, 직인, 확인서 발급번호가 있어야 함  
※ 활동영역: 이웃돕기활동, 캠페인활동, 환경보호활동

[붙임 5-3] 헌혈 학부모동의서 · 사후 확인서

헌혈 학부모동의서 · 사후 확인서		결재	담당	부장	교감	교장
					전결	
인적사항	화산중학교 ( )학년 ( )반 ( )번 성명( )					
헌혈 일시	20 년 월 일, 중 ( )시간					
헌혈 주관 기관						
봉사 영역	캠페인활동					
활동 내용	헌혈					
<p>위와 같이 자녀의 헌혈에 동의합니다.</p> <p>20 년 월 일</p> <p>학부모 성명: (인)</p> <p>화산중학교장 귀하</p>						

<b>학교교육계획에 의한 단계봉사활동 실시 확인서</b>									
<b>단계봉사 구분</b>	정규교육과정 내 봉사활동(        ) / 정규교육과정 외의 봉사활동(                  )								
<b>인적 사항</b>	와산중학교      학년      반    성명 :                  외    명(총    명)								
<b>봉사활동 기간</b>	20    년    월    일부터      20    년    월    일까지								
<b>봉사활동 기관</b>	와산중학교						<b>기관 연락처</b>	063-260-7603	
<b>봉사 영역</b>	이웃돕기활동(        )    환경보호활동(        )    캠페인활동(        )								
<b>활동 장소</b>									
<b>활동 내용</b>									
<b>봉사활동 참여자 명단</b>									
학년	반	번호	성명	인증시간	학년	반	번호	성명	인증시간
위 학생들은 위와 같이 단계봉사활동에 참여하였으며 이 기재내용은 사실과 틀림없음을 확인합니다.									
20    년    월    일									
학 인 가 : 직위					성명                  (인, 서명)				
확인기관명 : 와산중학교 장 (직인)									

[illegible]

[붙임 5-6] 자기주도적 프로젝트형 봉사활동 계획서(개인용)

학생주도 프로젝트형 봉사활동계획서 (개인형)		결 계	담임	부장	교감	교장
					전결	
프로젝트명						
인적 사항		화산중학교 (     )학년 (     )반 (     )번 성명(     )				
활동 기간 및 시간		20    년    월    일부터 20    년    월    일까지 (     )일간, 중 (     )시간				
주관 기관						
봉사 장소						
활동 동기 및 활동 목표						
차시	활동일시 (월/일)	봉사활동 영역	봉사활동 내용	봉사주관기관	봉사 장소	
1						
2						
3						
4						
5						
6						
7						
8						
9						
10						
위와 같이 학생주도 프로젝트형 봉사활동 계획서를 제출합니다. 2020    년    월    일 학생 성명 :                      (인) 화산중학교장 귀하						

[붙임 5-7] 자기주도적 프로젝트형 봉사활동 계획서(모듬용)

학생주도 프로젝트형 봉사활동계획서 (모듬형·융합형)			결 계	담임	부장	교감	교장
						전결	
프로젝트명							
인적 사항	학 번	성 명	비 고	학 번	성 명	비 고	
활동 기간 및 시간			2021년    월    일부터 2021년    월    일까지 (     )일간, 중 (     )시간				
활동 동기 및 활동 목표							
차 시	활동일시(월/일)	봉사활동 영역	봉사활동 내용		봉사주관기관	봉사 장소	
1							
2							
3							
4							
5							
6							
7							
8							
9							
10							
위와 같이 학생주도 프로젝트형 봉사활동 계획서를 제출합니다. 2021    년    월    일 학생 성명 :                      (인) 화산중학교장 귀하							

※ 모듬형 또는 융합형에 따라 인적사항 비교란에는 학생대표, 학부모, 교사로 표시하세요.  
※ 활동 동기 및 활동 목표는 진로 및 특기와 연계하여 구체적으로 작성하세요.