

2022학년도

아이  
중심

행복  
중심

삶  
중심

# 동상 환경교육



**동상초등학교**  
Dongsang Elementary School

<http://www.jb-dongsang.es.kr>  
전북 완주군 동상면 대아저수로 1525





## 차 례

<b>1. 학교현황</b> .....	<b>1</b>
<b>2. 동상힐링교육의 방향</b> .....	<b>2</b>
가. 동상힐링교육의 구현체계 .....	2
나. 동상힐링교육의 목표 .....	3
다. 동상힐링교육의 역점 .....	8
<b>3. 참학력을 키우는 성장평가제(4차원 프리즘 평가)</b> .....	<b>13</b>
가. 운영 목적 .....	13
나. 운영 방침 .....	13
다. 동상힐링 세부 실천계획 .....	13
<b>4. 연간 교육과정 시간 운영 계획</b> .....	<b>14</b>
가. 2022학년도 연간 학사운영 .....	14
나. 학교생활 시간 운영 계획 .....	16
<b>5. 2022학년도 특! 튀는 방과후학교</b> .....	<b>17</b>
가. 2022 동상 방과후학교 운영 개요 .....	17
나. 2022 동상 돌봄교실 운영 개요 .....	17
다. 방과후학교 및 돌봄교실 프로그램 운영 개요 .....	17
▣ 2022 방과후학교 시간표 .....	18

### 〈별첨〉 학부모 연수자료

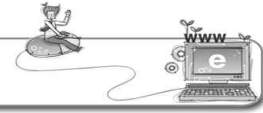
1. 가정에서 성교육(성폭력, 성매매 예방교육) .....	19
2. 가정에서 양성평등한 교육 .....	21
3. 약물 오·남용(흡연) 예방 교육 .....	22
4. 감염병 예방교육 .....	23
5. 코로나바이러스 감염증-19 예방 .....	24
6. 고농도 미세먼지 대응 요령 .....	25
7. 학교폭력 예방교육 .....	26
8. 아동학대 예방교육 .....	28
9. 가정폭력 예방교육 .....	30
10. 생명존중 및 자살예방 교육 .....	31
11. 인권 및 교권보호 교육 .....	32
12. 디지털 성범죄 예방 교육 .....	35
13. 학생 도박 예방 교육 .....	36
14. 학교 안전 교육 .....	37
15. 정보통신윤리교육(인터넷 중독, 저작권 이해교육) .....	38
16. 공교육정상화 및 선행교육 규제 .....	41
17. 부패 방지·청렴 교육(촌지, 불법 찬조금 근절) .....	43
18. 다문화 이해 교육 .....	45
19. 장애인식 개선교육 .....	46



 아이 중심 · 행복 중심 · 삶 중심 동상 힐링교육

1

학교 현황



가. 학교 연혁

년 월 일	내 용
1932. 4. 1	동상 간이 학교 인가
1933. 4. 1	동상 공립 보통학교 개교
1938. 3. 25	동상국민학교로 개명
1964. 8. 30	수몰지역에서 현 위치로 이전
1994. 2. 28	동봉, 산천분교 본교에 통폐합
1996. 3. 1	동상초등학교로 개명
2009. 3. 1	전라북도교육청지정 창의적 글쓰기 연구학교 지정
2012. 3. 2	전라북도교육청지정 혁신학교 지정·운영
2014. 9. 1	전라북도교육청 지정 숲꿈모델학교 지정·운영
2019. 9. 1	삼성스마트스쿨 선정
2020. 9. 1	제 24대 민환성 교장 부임
2021.12. 31	제 84회 졸업식 4명 졸업(총 1,108명)
2022. 3. 1	7학급 편성(특수학급 포함), 병설유치원 1학급

나. 학급편제 및 학생 수

학 년	1	2	3	4	5	6	꿈나무	소계
학급수	1	1	1	1	1	1	1	7
학 생 수	남 2 여 1 계 3	남 2 여 0 계 2	남 2 여 0 계 2	남 2 여 0 계 2	남 3 여 1 계 4	남 2 여 6 계 8	남 (1) 여 0 계 (1)	남 13 여 8 계 21

다. 교직원 현황

구분  <
---

라. 시설현황

구 분	일 반 실							관 리 실				부 속 실					계
	교 실	과 학 실	컴퓨터실	체육관	영어체험실	유치원	돌봄교실	교 장 실	행 정 실	교 무 실	보 건 실	식생활관	자 료 실	휴 게 실	화 장 실	도 서 실	
수	7	1	1	1	1	2	1	0.5	1	1	1	1	0.5	0.5	2	1	22.5

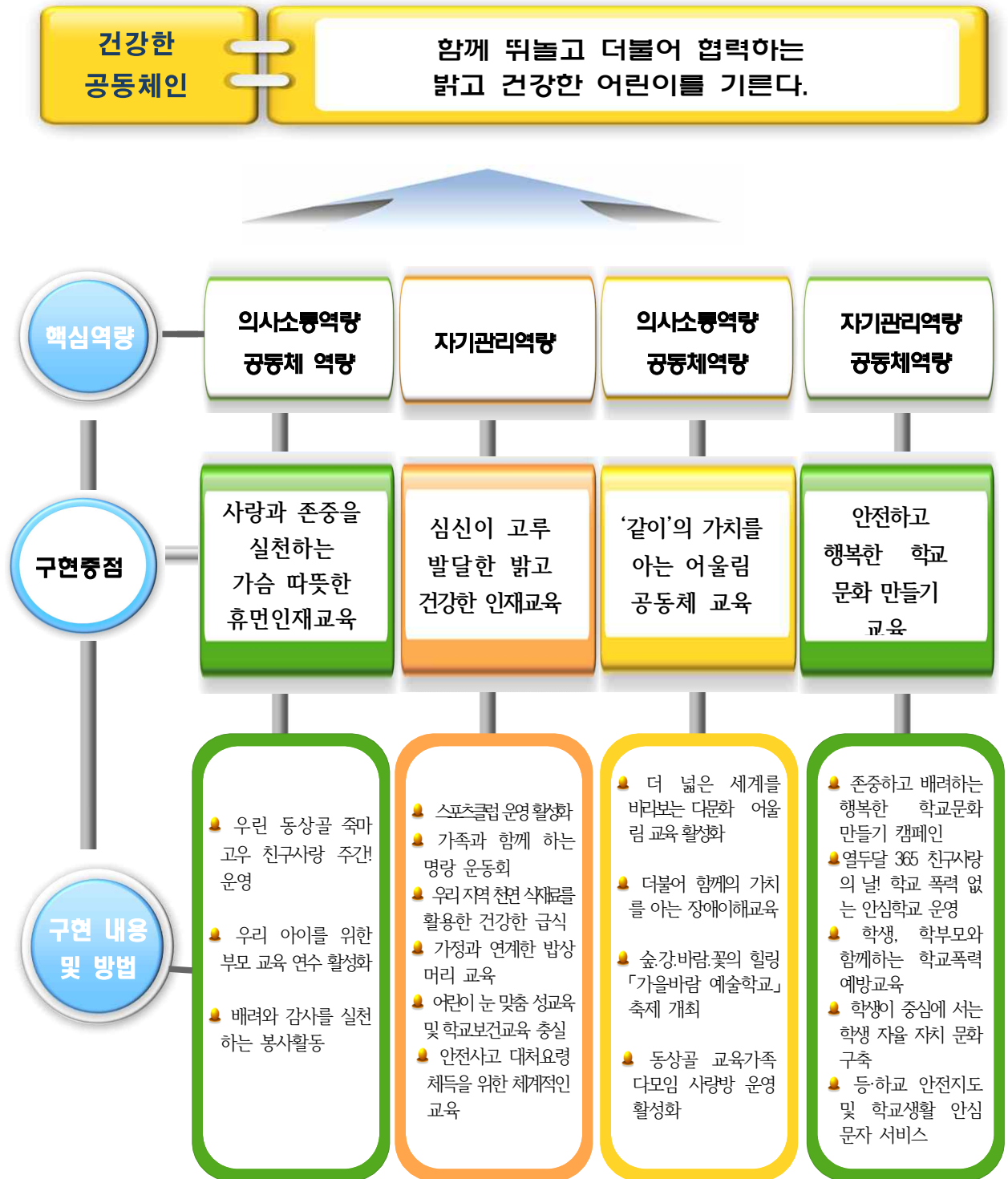


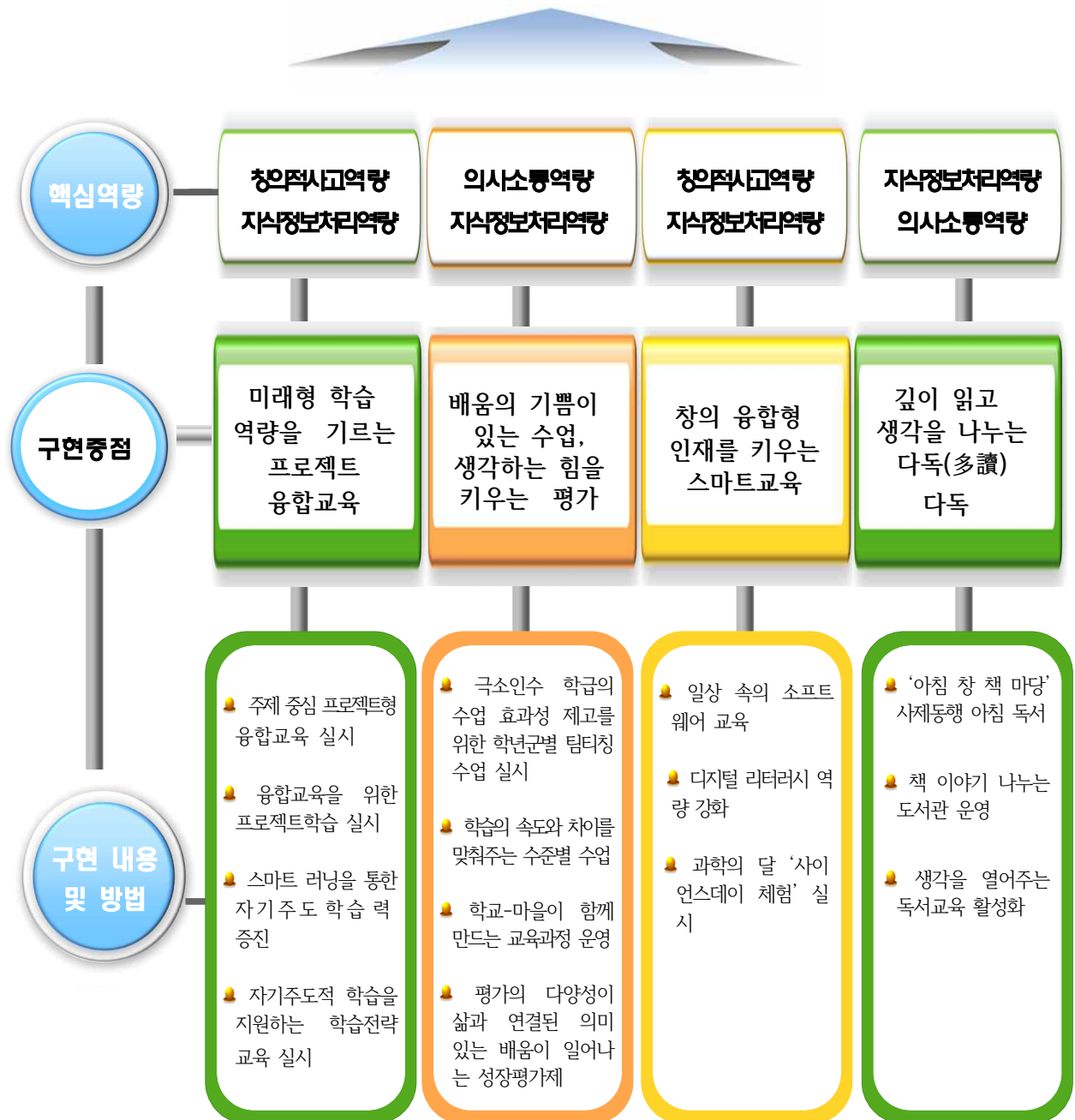
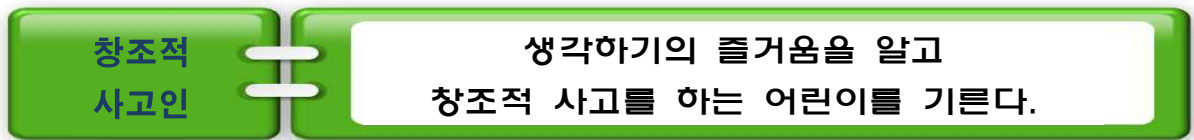
## 가. 동상힐링교육의 구현체계





## 나. 동상힐링교육의 목표



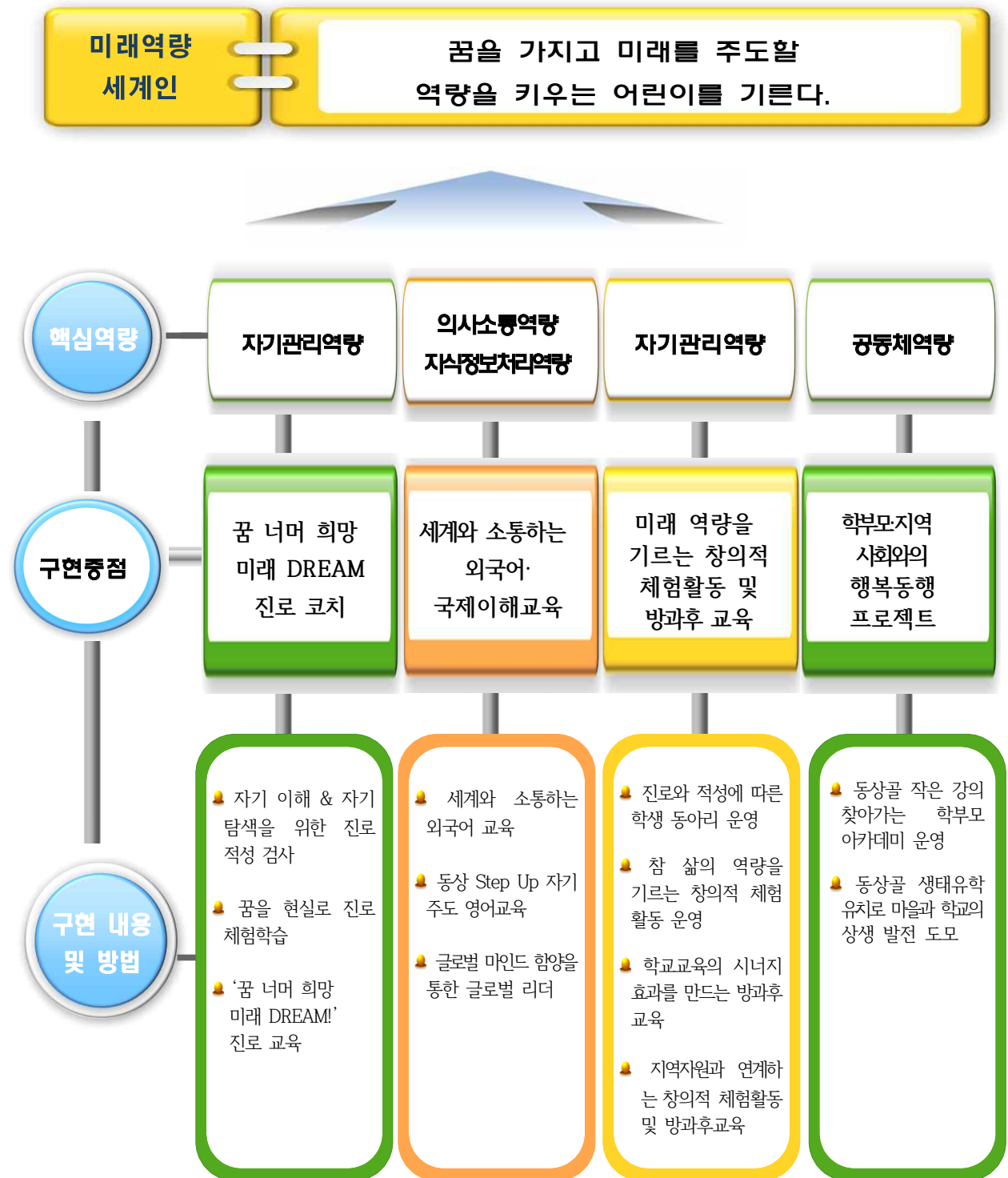




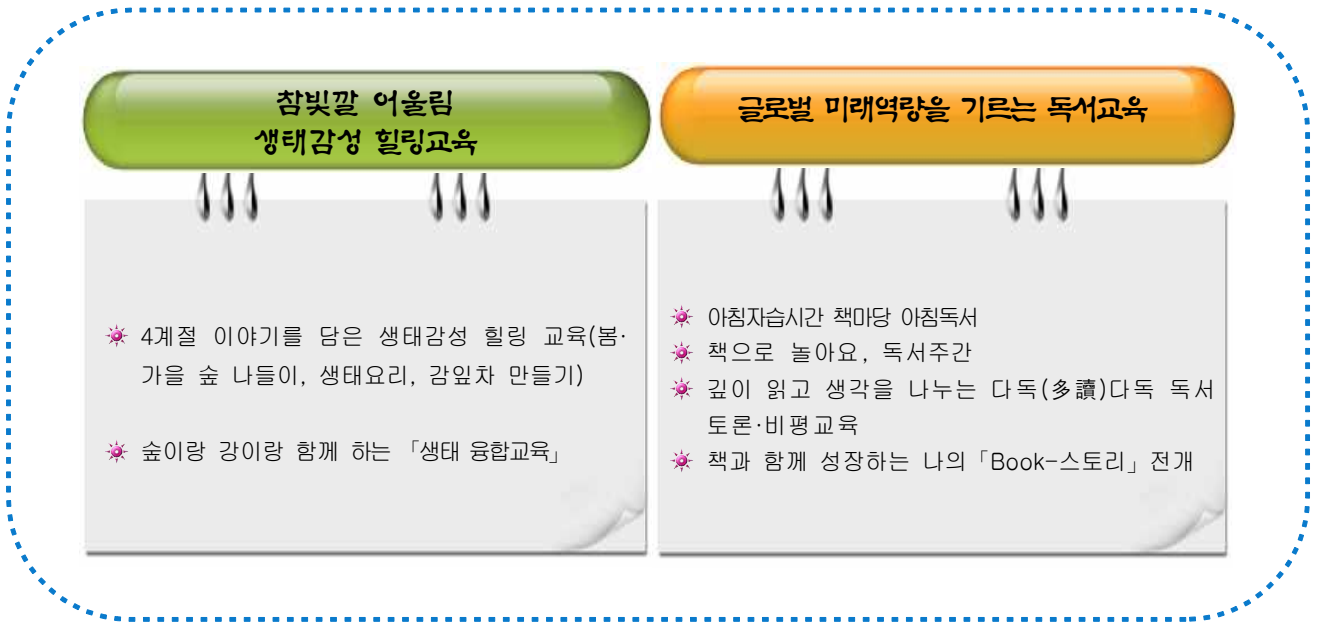
생태 · 예술  
감성인

숲과 강을 사랑하며  
예술적 감성을 담아내는 어린이를 기른다.





## 다. 동상힐링교육의 역점



## 힐링 역점 1

## 참 빛깔 어울림 생태감성 힐링 교육

### 가 목 적

- 1) 아름다운 숲과 맑은 내, 청정한 공기 등 맑고 깨끗한 천혜의 자연환경을 활용하여, 그 속에서 학생들의 배움이 일어날 수 있는 생태학습 환경을 조성한다.
- 2) 학교 주변의 생태환경 속에서 활동하는 기회를 제공함으로써, 자연과 친해지고 타인과 더불어 사는 안정된 정서를 함양한다.
- 3) 자연에서 오감을 활용한 생태놀이를 통하여 호기심을 충족하고, 자연물을 통해 창의성을 계발한다.

### 나 운영내용

#### 1) 자연과 교과서의 버무림 생태감성 힐링교육 실시

구 분	추진내용 및 방법	대상	담당	장소
봄 마중 생태힐링	<ul style="list-style-type: none"> <li>친구와 함께 하는 생명의 숲 탐사</li> <li>오감으로 느끼는 봄 마중 생태놀이</li> <li>봄 생태요리-새싹버거 만들기</li> </ul>	전교생	연구	학교 숲 우리 마을
여름숲속 자연학교	<ul style="list-style-type: none"> <li>물여울 하천 생태체험하기</li> <li>오감으로 느끼는 여름숲속 생태놀이</li> <li>여름 생태요리-새싹보리쿠키 만들기</li> </ul>	전교생	연구	학교 숲 동상계곡
감사랑데이	<ul style="list-style-type: none"> <li>감잎을 따고, 닦고, 던지는 과정을 통한 감잎차 만들기</li> </ul>	전교생	연구	뒤뜰
가을바람 예술학교	<ul style="list-style-type: none"> <li>동상 숲속학교 작은 예술제</li> <li>마음으로 들려주는 예술 감성 터치</li> <li>오감으로 느끼는 가을 숲 생태놀이</li> <li>가을 생태요리-곰돌이 단팥빵 만들기</li> </ul>	전교생	교무 교무 담임	학교숲 위봉사
겨우살이 나눔학교	<ul style="list-style-type: none"> <li>배려와 감사를 실천하는 나눔 봉사활동</li> <li>오감으로 느끼는 겨울 숲 생태놀이</li> <li>겨울 생태요리-고구마 타르트 만들기</li> </ul>	전교생	담임	체험장소

#### 2) 숲이랑 강이랑 함께하는 「생태 융합교육」 실시

##### 교과 + 자연 융합교육(교과)

(교과 내용을 재구성하여 자연에서 배움이 일어나는 교육)



##### 숲 틀입 교육(창체)

(아이 주도로 자유롭게 숲·강을 탐색하는 교육)

구 분	추진내용	영역	대상	담당
숲 몰입 교육	봄 숲 느끼고 자연놀이하기(제비꽃 씨름, 꽃시계, 화관 만들기, 나무 물관 소리 듣기 등)	창체	전교생	연구(담임)
	여름 숲 느끼고 자연놀이하기(나뭇잎 가면놀이, 천연물감 그림그리기, 나무줄기 줄다리기 등)	창체	전교생	연구(담임)
	냇가에 사는 다양한 동·식물 관찰하기	창체	전교생	연구(담임)
	가을 숲 느끼고 자연놀이하기(낙엽 침대, 나뭇잎 팔레트, 만다라, 곤충관찰하기 등)	창체	전교생	연구(담임)
	겨울 숲 느끼고 자연놀이하기(미끄럼타기, 새둥지 만들기, 화덕체험, 겨울 눈 찾기 등)	창체	전교생	연구(담임)
교과+자연 융합교육	학년별 교과내용 재구성(학급 교육과정 제시)	교과	전교생	담임

#### 다 기대효과

- 1) 다양한 생태활동과 숲속교실을 통해 자연과 친해지고 타인과 더불어 사는 안정된 정서가 함양된다.
- 2) 자연물을 활용한 생태학습을 통해 호기심을 충족하고 창의성이 신장된다.
- 3) 생태 동아리 활동을 통해 환경에 대한 관심을 높이고, 깊이 있는 이해의 기회가 된다.
- 4) 우리 고장 특산물 감에 대해 알아보는 활동을 통해 고장을 사랑하는 마음을 기른다.

## 힐링 역점 2

## 글로벌 미래역량을 기르는 독서교육

### 가 목 적

- 1) 독서의 습관화로 올바른 가치관 확립과 정서 순화를 도모하여 건전한 인성을 함양한다.
- 2) 독서토론·비평교육을 통해 자신의 생각을 논리적으로 표현할 수 있는 의사소통능력을 신장한다.
- 3) 학습의 양적 질적 확대를 통해 올바른 가치 판단 능력을 기르며 평생교육의 기틀로 삼는다.
- 4) 독서에 대한 흥미와 관심을 지속적으로 발전시켜 독서 효과를 극대화하며 창의력을 신장시킨다.

### 나 운영내용

#### 1) 독서의 습관화 및 생활화

구 분	추진 내용	영역	대 상	담당
독서의 생활화	<ul style="list-style-type: none"> <li>▶ ‘아침 창 책 마당’ 사제동행 아침 독서</li> <li>▶ 도서관 활용 수업 활성화</li> <li>▶ 미디어로 만나는 책 이야기</li> <li>▶ 학급별 온책 읽기</li> </ul>	교과 · 창체	1-6학년	담임

#### 2) 깊이 읽고 생각을 나누는 토크(talk-talk) 한마당

구 분	추진 내용	영역	대 상	담당
독서토론 및 비평교육	<ul style="list-style-type: none"> <li>▶ 생각을 열어주는 독서 토론</li> <li>▶ 생각이 묻어나는 한 줄 비평 쓰기(뒤집어보기, 비틀어보기, 감정 빼기, 감정 더하기)</li> </ul>	교과	1~6학년	담임

#### 3) 신나고 알찬 독서주간 운영

구 분	추진 내용	영역	대 상	담당
다독(多讀)다독 독서주간	<ul style="list-style-type: none"> <li>▶ 작가와의 멋진 만남</li> <li>▶ 골든벨을 울려라!</li> <li>▶ 책 속의 보물찾기</li> <li>▶ 책마을 탐방하기</li> </ul>	교과 · 창체	1-6학년	독서



#### 4) 책과 함께 성장하는 나의 「Book-스토리」

구 분	추진 내용	영역	대 상	담당
Book-story	<ul style="list-style-type: none"> <li>나도 작가, 내가 만드는 책이야기 나눔</li> <li>책과 함께 성장하는 나의 「Book-story」 이어가기</li> </ul>	교과	1~6학년	독서담임

#### **다** 기대효과

- 1) 지속적인 독서교육으로 바른 독서 습관이 정착되고, 학생들의 건강한 가치관 확립에 기여한다.
- 2) 독서교육을 통해 사고력과 논리적인 의사소통능력이 길러질 것이다.
- 3) 교과학습만으로 부족한 학습의 질을 제고하고 올바른 가치 판단 능력을 기른다.
- 4) 독서에 대한 흥미와 관심을 지속적으로 발전시켜 독서 효과를 극대화하며 창의력을 신장시킨다.

자연과 함께 호흡하며  
 삶 속에 스며드는 교육을 이야기 해봅니다.

봄은 봄의 빛깔로, 여름은 여름의 빛깔로  
 가을은 가을대로, 겨울은 겨울대로 제 계절의 빛깔을 담아 피어나듯이  
 우리 아이들도 저마다의 계절이 스며든 삶 속에서  
 자기의 빛깔로 아름답게 성장해나가는 배움을 이야기해 봅니다.

계절은 우리 삶의 모습을 변화시키는 가장 극적인 자연의 역동입니다.  
 제철 음식이 제 맛이듯  
 우리의 배움도 제철의 빛깔을 살려 4계절 자연과 삶 속에서 버무려봅니다

4계절 고유의 특성을 핵심가치와 역량으로 큰 줄기를 잡고  
 저마다의 계절 속에서 배움의 소재를 찾아 있을 틈우고 꽃을 피우는 교육입니다.



구분	봄마중 힐링학교	여름숲속 자연학교	가을바람 예술학교	겨우살이 나눔학교
운영 기간	3월 ~ 5월	6월 ~ 7월	8월 ~ 10월	11월 ~ 12월
핵심 역량	자기관리역량 의사소통역량 창의적사고역량 심미적감성역량	지식정보처리역량 공동체역량 창의적사고역량 의사소통역량	심미적감성역량 의사소통역량 공동체역량 창의적사고역량	공동체역량 의사소통역량 창의적사고역량 심미적감성역량
핵심 가치	치유, 관계형성 협력	환경, 기후 탐구	문화예술, 감사 풍요로움	나눔, 배려 공존

### 가. 운영 목적

- 1) 자기주도적 학습능력, 창의적 문제해결능력, 자기관리능력, 소통 · 참여능력, 생태 · 문화 감수성을 지닌 종합적 사고력, 문제해결력을 길러 미래 역량기반사회에 적응할 수 있게 한다.
- 2) 연중 수행평가 및 상시평가를 내실있게 실시하고 그 결과 분석 내용을 학생 개개인의 수준을 파악하는 중요 자료로 사용한다.
- 3) 자기평가, 또래평가, 부모님평가, 교사 평가의 4차원 프리즘 학생 성장기록으로 학부모와 소통하여 학교 교육에 대한 만족도를 높인다.

### 나. 운영 방침

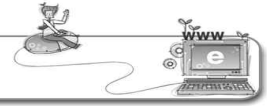


### 다. 동상힐링 세부 실천계획



4

연간 교육과정 시간 운영 계획



가. 2022학년도 연간 학사 일정

봄 · 여름 학기 : 3.1~8.21

3월		4월		5월		6월		7월		8월	
1 화	삼일절	1 금		1 일		1 수	지방선거일	1 금		1 월	
2 수	입학식 및 시업식	2 토		2 월	다모임	2 목	흡연예방교육	2 토		2 화	
3 목		3 일		3 화		3 금		3 일		3 수	
4 금		4 월	다모임	4 수	명랑운동회	4 토		4 월	다모임 독서교육주간	4 목	
5 토		5 화		5 목	어린이날	5 일		5 화		5 금	
6 일		6 수		6 금	학교장재량휴업 일	6 월	현충일	6 수		6 토	
7 월	다모임	7 목		7 토		7 화	스포츠주간	7 목	독서행사	7 일	
8 화		8 금		8 일	부처님오신날	8 수	생활과학교실	8 금		8 월	
9 수	대통령선거일	9 토		9 월		9 목		9 토		9 화	
10 목		10 일		10 화		10 금		10 일		10 수	
11 금	진단평가 (2,3,4,5,6학년)	11 월		11 수		11 토		11 월		11 목	
12 토		12 화		12 목	영양식생활교육	12 일		12 화		12 금	
13 일		13 수	봄 숲 나들이	13 금		13 월	학교-마을교육 과정 (5,6학년)	13 수		13 토	
14 월		14 목		14 토		14 화		14 목		14 일	
15 화	학교폭력예방교 육	15 금		15 일		15 수		15 금		15 월	광복절
16 수		16 토		16 월	소방훈련 및 교 육	16 목	여름 생태요리	16 토		16 화	
17 목		17 일		17 화		17 금		17 일		17 수	
18 금		18 월	장애인식개선교육	18 수		18 토		18 월		18 목	
19 토		19 화		19 목		19 일		19 화		19 금	
20 일		20 수	사이언스 데이	20 금		20 월	학교-마을교육 과정 (5,6학년)	20 수		20 토	
21 월		21 목	봄 생태요리	21 토		21 화		21 목		21 일	
22 화		22 금		22 일		22 수		22 금		22 월	여름개학식
23 수		23 토		23 월	통일교육주간 통일교육	23 목		23 토		23 화	
24 목		24 일		24 화		24 금		24 일		24 수	
25 금	교육과정설명회	25 월		25 수	현장체험학습	25 토		25 월		25 목	
26 토		26 화		26 목	감사란데이	26 일		26 화	여름방학식	26 금	
27 일		27 수		27 금		27 월	정보통신윤리교육	27 수		27 토	
28 월		28 목		28 토		28 화		28 목		28 일	
29 화		29 금		29 일		29 수		29 금		29 월	다모임
30 수		30 토		30 월	다모임 흡연예방교육주간	30 목		30 토		30 화	
31 목				31 화				31 일		31 수	
수업일	21		21		20		20		18		8

가을 · 겨울 학기 : 8.22~2.28

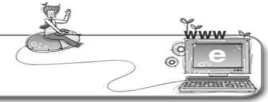
9월		10월		11월		12월		1월		2월	
1	목	1	토	1	화	1	목	1	일 신정	1	수
2	금	2	일	2	수	2	금	2	월	2	목
3	토	3	월 개천절	3	목	3	토	3	화	3	금
4	일	4	화	4	금 5,6학년 현장체험	4	일	4	수	4	토
5	월	5	수	5	토	5	월	5	목	5	일
6	화	6	목	6	일	6	화	6	금	6	월
7	수	7	금 가을바람예술제	7	월 학교-마을교육과정 (5,6학년)	7	수	7	토	7	화
8	목	8	토	8	화	8	목	8	일	8	수
9	금 추석연휴	9	일 한글날	9	수	9	금	9	월	9	목
10	토 추석	10	월 대체휴일	10	목	10	토	10	화	10	금
11	일	11	화	11	금	11	일	11	수	11	토
12	월 대체휴일	12	수 가을숲나들이	12	토	12	월 다모임 스포츠주간	12	목	12	일
13	화	13	목	13	일	13	화	13	금	13	월
14	수	14	금	14	월 학교-마을교육과정 (5,6학년)	14	수	14	토	14	화
15	목 가을 생태요리	15	토	15	화	15	목 다모임회장단선거	15	일	15	수
16	금	16	일	16	수	16	금	16	월	16	목
17	토	17	월 다모임	17	목	17	토	17	화	17	금
18	일	18	화	18	금	18	일	18	수	18	토
19	월 다모임	19	수 현장체험학습	19	토	19	월 영양식생활교육	19	목	19	일
20	화	20	목	20	일	20	화	20	금	20	월
21	수 119 안전체험	21	금	21	월 다모임	21	수	21	토	21	화
22	목	22	토	22	화	22	목	22	일 설날	22	수
23	금	23	일	23	수	23	금	23	월 설연휴	23	목
24	토	24	월 독서교육주간	24	목 겨울 생태요리	24	토	24	화 대체휴일	24	금
25	일	25	화 독서행사	25	금	25	일 성탄절	25	수	25	토
26	월 양성평등교육	26	수	26	토	26	월	26	목	26	일
27	화	27	목 소방교육	27	일	27	화	27	금	27	월
28	수	28	금	28	월 정보통신윤리교육	28	수	28	토	28	화
29	목	29	토	29	화	29	목	29	일		
30	금	30	일	30	수	30	금 졸업식 및 종업식	30	월		
		31	월 장애인식교육			31	토	31	화		
수업일 20		19		22		22		0		0	

※ 수업일수 : 1학기 100일, 2학기 91일 계:191일

## 나. 학교생활 시간 운영 계획

구 분	시 정	시간	월	화	수	목	금
아침독서	등 교 - 09:00		사제동행 아침 독서				
1 교시	09:00 - 09:40	40	교과1-2 교과3-4 교과5-6	교과1-2 교과3-4 교과5-6	교과1-2 교과3-4 교과5-6	교과1-2 교과3-4 교과5-6	교과1-2 교과3-4 교과5-6
2 교시	09:50 - 10:30	40	교과1-2 교과3-4 교과5-6	교과1-2 교과3-4 교과5-6	교과1-2 교과3-4 교과5-6	교과1-2 교과3-4 교과5-6	교과1-2 교과3-4 교과5-6
3 교시	10:40 - 11:20	40	교과1-2 교과3-4 교과5-6	교과1-2 교과3-4 교과5-6	교과1-2 교과3-4 교과5-6	교과1-2 교과3-4 교과5-6	교과1-2 교과3-4 교과5-6
4 교시	11:30 - 12:10	40	교과1-2 교과3-4 교과5-6	교과1-2 교과3-4 교과5-6	교과1-2 교과3-4 교과5-6	교과1-2 교과3-4 교과5-6	교과1-2 교과3-4 교과5-6
큰 (점 심)	12:10 - 13:10	60	점심시간 및 자기주도 학습 시간				
5 교시	13:10 - 13:50	40	교과3-4 교과5-6	교과1-2 교과3-4 교과5-6	교과1-2 교과3-4 교과5-6	교과1-2 교과3-4 교과5-6	교과3-4 교과5-6
6 교시	14:00 - 14:40	40	교과5-6	교과5-6		교과5-6	교과3-4 교과5-6
작은 점	14:40 - 14:50	10					
7 교시	14:50 - 15:30	40					
8 교시	15:40 - 16:20	40					
하교	16:20 - 16:30	10	방과후학교 및 돌봄교실 참여학생 하교, 통학버스 탑승				





다양한 교육 기회 제공으로 사교육비를 절감하고, 교육공동체의 행복 실현

### 가. 2022 동상 방과후학교 운영 개요

참여 학년	참여 학생수	운영형태	운영시간	프로그램 강사수	비고
1~6	21	직영	13:10~16:20	외부 5	요일별 시간은 학사일정에 따라 다름

### 나. 2022 동상 돌봄교실 운영 개요

참여 학년	참여 학생 수	운영 교실 수	운영 형태	교실 형태	운영시간		돌봄 인력수	비고
					오후	방학중		
1~6	21	1	직영	기존교실 리모델링	13:10~16:20	수요조사에 따라 실시	전담사1	

### 다. 방과후학교 및 돌봄교실 프로그램 운영 개요

영역	프로그램명	주요 내용
특기 적성 프로 그램	영어	외국어로 주목받고 있는 회화 중심의 영어수업을 통해 의사소통능력을 신장함
	컴퓨터	컴퓨터와 소프트웨어를 이용한 멀티미디어 및 소프트웨어 활용능력 향상으로 자기 주도적 학습 능력을 신장함
	키보드	음악의 기본 원리를 이해하고 악기 연주 능력 향상으로 창의성 및 예술적 감성을 기름
	바이올린	건반악기 이외에 줄을 이용한 현악기를 연주해 봄으로써 다양한 악기에 대한 민감성을 기르고 이를 통해 예술적 감성 및 음악적 소양을 신장함
	뉴스포츠	뉴스포츠를 통하여 몸의 유연성과 민첩성, 근력을 강화하고 학교 생활에 자신감을 기름

영역	운영과제	추진내용 및 방법	대상	시기	담당	예산
돌봄 교실	돌봄 교실	<ul style="list-style-type: none"> <li>과제 및 학습지도</li> <li>창의활동</li> <li>전통놀이문화 지도</li> <li>영화감상 및 독서지도</li> </ul>	1~6 학년	연중	돌봄 전담	9,900,000

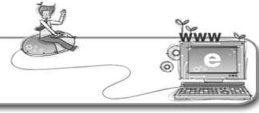
## 2022 방과후학교 시간표

구 분	활 동 내 용														
	월			화			수			목			금		
	1~2	3~4	5~6	1~2	3~4	5~6	1~2	3~4	5~6	1~2	3~4	5~6	1~2	3~4	5~6
<b>5 교시</b> 방과후학교 13:10 - 13:50	돌봄	교과	교과	교과	교과	교과	교과	교과	교과	교과	교과	교과	바이올린	교과	교과
<b>6 교시</b> 방과후학교 14:00 - 14:40	바이올린	뉴스포츠	교과	키보드	영어	교과	돌봄	돌봄	돌봄	영어	돌봄	교과	컴퓨터	교과	교과
<b>7 교시</b> 방과후학교 14:50 - 15:30	돌봄	바이올린	뉴스포츠	돌봄	키보드	영어	돌봄	돌봄	돌봄	돌봄	키보드	영어	돌봄	컴퓨터	바이올린
<b>8 교시</b> 방과후학교 15:40 - 16:20	뉴스포츠	돌봄	바이올린	영어	돌봄	키보드	돌봄	돌봄	돌봄	돌봄	영어	키보드	돌봄	바이올린	컴퓨터

## 〈별첨〉 학부모연수자료

### 1

## 가정에서 성교육



본교에서는 전교생을 대상으로 창의적체험활동시간 및 관련교과시간을 활용하여 연간 15차시의 성교육(성폭력 3차시 포함), 보건소식지 등을 통한 성교육이 이루어지고 있습니다. 학교와 가정의 연계지도를 통해 우리 학생들이 올바른 성 판단력을 기를 수 있도록 가정에서도 협조 부탁드립니다.

### 1

## 자주 발생하는 성 비위 행동은?

- 가. 야한 말이나 사진, 동영상 카카오톡, 밴드로 보내는 행위
- 나. 성장이 빠른 친구의 몸에 대해 놀리거나 특정 신체부위에 대한 언급
- 다. 장난치는 척하면서 슬쩍 가슴이나 상대방의 생식기를 만지는 행동
- 라. 무심코 장난이라고 생각하는 행동들이 성 비위 범죄이며, 처벌 대상임을 자녀에게 반드시 지도하여야 합니다.

### 2

## 성 비위 예방을 위한 부모님 지침 및 준수사항

- 가. '의사소통이 잘 되는 가정'이 자녀의 안전을 지킵니다. 항상 자녀들의 말에 귀를 기울이고 어떤 이야기든 편하게 말할 수 있도록 합니다.
- 나. 자녀가 성(性) 관련 질문을 할 때는 자연스럽게, 즉시 그리고 정직하게 가르칩니다.
- 다. 자녀가 자주 다니는 곳에서 집을 오가는 길에 위험 요소가 있는지 미리 둘러봅니다.
- 라. 아는 사람이라도 원하지 않는 신체접촉을 하면 참지 말고 단호하게 싫다는 의사 표현을 확실히 하며 즉시 자리를 피하도록 알려 줍니다.
- 마. 위험 상황을 감지하고 피할 수 있도록 상황에 맞는 표현과 대처 방법을 가르쳐줍니다.
- 바. 성매매는 불법입니다. 특히, 청소년에게 성매매를 제안하거나 유인만 해도 처벌됩니다.
- 사. 인터넷 성매매 알선 및 구매 관련 카페나 글을 발견하면 즉시 사이버수사대에 신고합니다.
- 아. 부모님께서 좋은 본보기가 되어 줍니다.

### 3

## 성 비위 피해 상담 및 지원센터

- 가. 신고전화 : 관할경찰서 국번 없이 112
- 나. 여성 긴급전화 1366 / 청소년 긴급전화 1388 : 성 비위 피해 관련 긴급 위기 상담 및 신고 전화
- 다. 전북해바라기센터 : 성폭력 피해자 통합지원센터, 063-278-0117
- 라. 사이버수사대 : 경찰청 홈페이지(www.police.go.kr) 접속 후 사이버 범죄 신고
- 마. 성범죄자 알림e 스마트폰 앱 활용 : 가정 및 학교 근처 성범죄자 인적 사항 확인 가능

## 4 성범죄자 알림e 스마트폰 앱 활용 안내

### 「스마트폰 설치 및 이용방법」



① 앱스토어에서  
‘성범죄자 알림e’ 앱 검색

② 본인인증

③ 지도검색

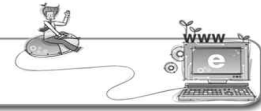
④ 성범죄자 확인

- 조회할 수 있는 성범죄자 신상정보: 성명, 사진, 나이, 신체정보, 실제 거주지, 전자장치 등
- 조건검색을 통해서도 어린이집이나 유치원, 초·중·고교 등 교육기관 반경 1km 이내 성범죄자를 확인할 수 있습니다.

※ 유의사항 : 「성범죄자 알림e」를 이용하여 알게 된 각 성범죄자의 인적사항을 공유하는 것은 ‘아동·청소년의 성보호에 관한 법률’ 제43조(공개정보의 악용금지) 등에 의거 금지 (다만, 학생의 성범죄 예방을 위하여 ‘성범죄 알림e’ 웹사이트 안내 및 조회 방법 전달, 홍보는 가능)

## 2

## 가정에서 양성평등한 교육



### 1 양성평등(兩性平等) 교육의 필요성

‘양성은 인간으로서 평등하다’는 의미는 남녀 간에 어떤 의미의 차이도 없다는 것이 아니라 인간으로서의 존엄성을 갖는다는 측면에서 남녀가 평등하다는 것을 의미합니다. 이러한 관점에서 양성평등이 우리 사회에 실현되어야 하는 이유는 다음과 같습니다.

#### 1. 미래 사회는 생물학적 성(sex)보다 사회적 성(gender)이 중시되는 사회가 될 것입니다.

21세기 사회는 남녀에 의해서가 아니라 인간적 차원에서의 능력개발을 요구하고 있기 때문에 양성평등의식은 매우 중요합니다. 양성평등은 성 차별 문화와 교육을 의미 있게 만들고 끊임없이 질문하고 관심을 갖게 하는 방식으로 시작하는 것입니다.

#### 2. 남성과 여성이 평등하게 조화를 이루며 살아가는 것은 시대적인 요구입니다.

미래 사회는 창의력을 중심으로 재조직되는 사회입니다. 권위와 신분으로 구성되고 통제되는 시대가 지나갔음을 의미합니다. 사회 내에서 평등한 남녀관계란 차별이 아닌 능력에 따른 조화와 협력으로 사회적 관계를 대등하게 유지해 나가는 것을 의미합니다. 한 가정 내에서 부부가 서로 존중하고 인정을 할 때 그 가정이 화목하듯이 사회 조직 내에서도 남성과 여성이 서로 존중하고 인정을 할 때 사회적 조화가 잘 이루어져 건강하고 행복한 공동체의 삶을 누릴 수 있을 것입니다.

### 2 가정에서 양성평등

#### 1. 가족 내의 성역할 사회화

아이가 태어나자마자 맨 처음 사회화가 시작되는 곳이 가정입니다. 그러므로 가정은 성 정체감과 성역할 내용이 최초로 학습되는 곳이고 가족은 어린이의 성역할 발달에 가장 큰 영향을 미친다고 할 수 있습니다. 부모들은 여아와 남아를 선별적으로 양육하며 성에 따라 고정화된 행동을 하도록 환경을 조성합니다. 성에 기초한 차별적 사회화는 부모들이

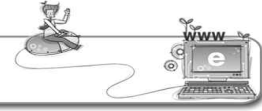
- ① 성(sex)에 대한 고정관념을 가지고 있으며,
- ② 성에 적합하다고 여겨지는 행동을 가르치기를 원하고,
- ③ 성에 적합한 행동이 형성되도록 어린이와 상호작용을 하며, 그리고
- ④ 성에 적합한 행동을 할 때는 긍정적으로 보상을 하고 그렇지 않을 때는 벌을 가하기 때문입니다.

#### 2. 자녀들이 기존의 성역할에 얽매이지 않고, 건강하게 적응을 잘할 수 있도록 양성 성을 심어주기 위해서는,

- ① 놀이를 성에 따라 나누지 말고 남아와 여아에게 똑같은 기회를 부여하고
- ② 집 밖의 활동에 대하여 여러 분야의 직업을 가진 남녀가 함께 할 수 있다는 것을 제시하고
- ③ 아이에게 성역할 고정관념을 심어주지 않는 책이나 TV 프로그램을 잘 선택하여 제공하고
- ④ 적극적인 대화를 통해 전통적이지 않은 새로운 성역할에 대한 느낌이나 가치관을 심어주며
- ⑤ 남자는 요리, 여자는 집안 수리 등 전통적인 성역할과 반대되는 집안일을 시키는 것 등이 바람직합니다.

3

## 약물 오·남용(흡연) 예방 교육



청소년의 흡연, 음주와 약물 오·남용은 성장기 청소년들의 건강에 나쁜 영향을 미칠 뿐 아니라 또 다른 일탈 행위로 이어지는 경향이 있습니다. 학교에서 약물 오·남용(흡연) 예방 교육이 강조되고 있습니다. 이를 위해 가정과 학교에서 서로 연계된 관심과 지도로 약물 오·남용을 예방하는 문화가 정착될 수 있도록 학부모님의 협조를 부탁드립니다.

### 1 청소년 흡연의 영향

- 1) 청소년기에 흡연을 시작하면 정신적, 신체적 미성숙 상황에서 발암물질 및 유해 물질에 노출되어 중독성과 건강 위해의 심각성이 커집니다.
- 2) 청소년기 흡연자의 대다수가 성인기 흡연자로 이어지면서, 청소년 흡연자는 잠재적으로 성인 흡연자로서 니코틴 의존도를 증가시키는 원인입니다.
- 3) 다른 약물 남용, 음주, 본드 흡입과 반사회적 행위를 이끌 수 있는 요인이 됩니다.

<p><b>흡연을 하는 학생이</b> 흡연을 하지 않는 학생에 비해 키가 평균 2.54cm 작은 편이다.</p>	<p><b>흡연이 체중 조절에</b> 도움이 된다고 믿고 있으나 도움이 된다는 근거 없다</p>	<p><b>청소년에서의 흡연은</b> 우울증과 상관성이 있어 자살에 영향을 미친다.</p>
		<p>비흡연 토래에 비해 기침, 가래, 숨참, 천명 등의 증상이 더 많이 나타나며 운동기능 저하가 나타납니다.</p>
		<p>청소년 흡연자에게서 우울증, 주의력결핍과잉행동장애(ADHD) 등이 많이 발견되며 (음주, 본드 흡입 등의 행위를 이끌 수 있는 요인이 되어) 약물 과다복용 및 약물 의존도를 증가시킵니다.</p>

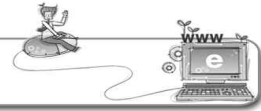
### 2 청소년 흡연 예방을 위한 가족의 역할

- 1) 부모님께서 흡연하는 경우, 강한 의지로 금연을 실천하는 모습을 보여줍니다.
- 2) 자녀에게 혹은 가족에게 담배 심부름을 시키지 않습니다.
- 3) 자녀가 함께하는 장소에서 담배를 피우지 않습니다.
  - 간접흡연과 3차 흡연의 피해를 얻게 됩니다.
  - 어른이 되면 담배를 피워도 되는 것으로 인식하게 됩니다.
- 4) 자녀가 담배를 피우는지 잘 관찰하시고 자녀에게 관심과 사랑을 보여줍니다.
- 5) 가족과 함께 외식 시에는 금연 지정 음식점을 이용하도록 합니다.
- 6) 자녀가 담배를 피우는지 잘 살펴주시고 금연에 대한 확고한 의지를 전하되 무엇보다 사랑으로 대화를 나누어 주시기 바랍니다.



4

감염병 예방교육



1 학교에서 자주 발생하는 감염병

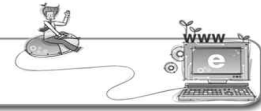
병명	초기 증상	등교중지 예상 기간 (의사 소견에 따름)
홍역	귀 뒤에서부터 발진, 발열	발진 후 5일까지
수두	발열, 발진, 수포	모든 발진이 딱지가 될 때까지
유행성 이하선염 (볼거리)	발열, 귀밑이 부어오름, 식욕부진	부어오른 귀밑이 가라앉을 때까지(약 5일)
인플루엔자	38도 이상 고열, 관절통, 두통, 호흡기 증상	열이 내리고 이틀이 지날 때까지(약 5~7일)
코로나19	콧물, 기침, 두통, 호흡곤란, 인후통 등	증상이 없어질 때까지 권고

2 감염병 발생 시 등교중지 및 출석 인정

- 1) 학생이 타인에게 전염 가능한 감염병에 걸려 등교중지를 한 경우에는 출석으로 인정합니다.
  - 가. 감염병이 의심되면 등교하기 전에 담임 선생님께 전화 연락 후 병원 진료를 받습니다.
  - 나. 병원 진료 후 감염병 진단을 받으면 담임 선생님께 전화 후 집에서 격리 치료를 합니다.
  - 다. 완치되어 등교할 때 병원에서 의사 소견서 등을 받아 담임 선생님께 제출합니다.
- 2) 감염병 전파 방지를 위한 협조 사항
  - 가. 학생이 열이 나거나 기침을 많이 하는 상태로 등교하면 자신도 모르는 사이에 다른 친구들에게 감염병을 전파 시킬 수 있습니다.
  - 나. 감염병이 발생하면 충분한 휴식을 취해서 면역력을 높여야 하는데 무리하게 등교하면 치료 기간이 길어질 수 있습니다.
  - 다. 해마다 감염병이 유행하고 새로운 종류의 감염병이 발생합니다. 감염병은 누구나 걸릴 수 있으므로 단체생활에서 서로의 입장을 배려하여 감염병 발생을 조기에 차단합니다.

3 코로나19 예방을 위한 개인 방역 수칙

 <p>마스크는 코 위 까지 착용</p>	 <p>흐르는 물에 30초이상. 비누로 꼼꼼하게 씻기</p>	 <p>기침할때 옷소매로 가리기</p>
---	--	--



# 오미크론 대응 국민행동수칙

## 감염 예방

### 1 예방접종 3차접종(부스터) 적극 참여하기

- 3차접종(부스터) 받기, 미접종자는 신속히 1차·2차 접종받기

### 2 3밀(밀폐·밀집·밀접) 환경에서 보건용 마스크(KF80, KF94) 쓰기

- 밀폐·밀집·밀접 환경, 감염취약시설 방문 시 KF80, KF94 마스크 권장
- 예방접종을 받았어도 마스크 착용하기
- 하루 3번, 10분 이상 문과 창문을 열어 환기하기

### 3 대면 접촉 줄이기

- 사적모임은 6인 이내, 다중이용시설 이용시간은 짧게, 대화할 때는 마스크 착용

## 고위험군 조기진단·조기치료

### 1 (60세 이상, 고위험군) 의심증상시 신속하게 PCR 검사받고, 치료받기

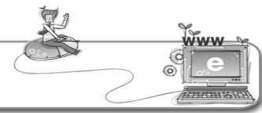
- 선별진료소 PCR 검사, 확진 시 먹는 치료제 등 조기 치료받기

### 2 (일반) 의심증상시 신속병원검사 받고, 치료받기

- 선별진료소·지점의료기관·자가 신속항원검사(양성 시 PCR검사), 확진 시 재택치료

6

## 고농도 미세먼지 대응 요령







### 1 고농도 미세먼지 발생 시 민감군 학생의 질병 결석 인정

- ▶ 절차 : 미세먼지와 관련한 기저질환(천식, 아토피, 알레르기, 호흡기질환, 혈관질환 등)에 대한 의사의 진단서 또는 소견서(의사 소견서, 진료 확인서 등)를 학년 초에 사전 제출
- ▶ 요건 : 등교 시간대 거주지 또는 학교 주변 실시간 미세먼지 농도가 '나쁨' 이상이며, 학부모가 학교에 사전 연락(전화, 문자 등)한 경우
- ▶ 학교 행정사항 : 담임교사는 확인서를 첨부한 결석계를 5일 이내에 제출하여 학교장 승인  
※ 학기 초 관련 진단서를 제출한 경우, 질병 결석 서류를 담임교사 확인서로 같음





### 2 실내 · 외 미세먼지 건강피해 예방을 위한 행동요령

## 실내·실외 미세먼지 건강피해 예방을 위한 행동요령

#### 실내에서는...

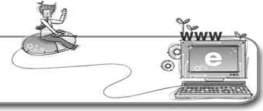
-  외출 후 실내에 들어오면 손과 발, 얼굴 등을 깨끗이 씻으세요.
-  미세먼지 농도가 높지 않을 때는 가급적 자주 환기를 해주시고 물걸레로 청소해주세요.
-  미세먼지를 증가시키는 흡연을 삼가고 간접 흡연 역시 피해주세요.
-  음식을 조리할 때 초미세먼지가 급증합니다. 환풍기를 작동하거나 환기를 더 자주 해주세요.

#### 실외에서는...

-  미세먼지 예보 등급이 '매우 나쁨', '나쁨'일 경우 외출이나 실외 운동은 자제해주세요.
-  미세먼지 농도가 높은 공장이나 교통량이 많은 도로나 출퇴근 시간대 외부 활동은 피해주세요.
-  외부활동을 피할 수 없다면 달리는 것 대신 걷는 것과 같이 조금 덜 힘든 방법을 선택하세요.
-  불필요한 차량 이동은 자제하고 꼭 해야하는 경우 창문을 닫고 차량 내 공기를 환기시켜 주세요.

7

## 학교폭력 예방교육



### 1 학교폭력의 정의와 예방법

- 학교폭력의 정의 (학교폭력예방법 제2조)

‘학교폭력’이란 학교 내·외에서 학생을 대상으로 발생한 상해, 폭행, 감금, 협박, 약취·유인, 명예훼손·모욕, 공갈, 강요·강제적인 심부름 및 성폭력, 따돌림, 사이버 따돌림, 정보통신망을 이용한 음란·폭력 정보 등에 의하여 신체·정신 또는 재산상의 피해를 수반하는 행위

- 학교폭력 예방을 위한 노력

- 화목한 가정, 좋은 부모, 민주시민의 모습을 행동으로 먼저 보여주기
- 밥상머리 교육 등 가정의 교육기능을 적극 발휘하여 타인에 대한 배려와 이해, 공감, 인권 존중 중요성 가르치기
- 가정 내에서 하루 10분 이상 대화하고, 언어순화교육에 힘쓰기
- ‘몰라서, 사소한 장난으로, 욕해서’ 괴롭혀도 폭력임을 가르치기
- 폭력에 폭력으로 대응하면 자신도 피해자이자 가해자가 되므로(쌍방사안) 우선 현장을 피하고 선생님께 도움을 청하도록 가르치기

### 2 학교폭력 사안처리과정

#### 1. 사안 처리 절차(요약)

학교폭력 사안 접수 → 전담기구 사안 조사 → 전담기구 심의 → 학교 자체 해결 또는 (교육지원청)학교폭력대책심의위원회 회부 → 조치 이의 시 행정심판 청구

#### 2. 학교 자체해결제 도입(19. 9. 1. 시행, 전담기구심의)

피해학생 및 그 보호자가 심의위원회 개최를 원하지 아니하고, 다음 각 호에 모두 해당하는 경미한 학교폭력의 경우 학교의 장은 학교폭력 사건을 자체적으로 해결할 수 있음

- 1) 2주 이상의 신체적·정신적 치료를 요하는 진단서를 발급받지 않은 경우
- 2) 재산상 피해가 없거나 즉각 복구된 경우
- 3) 학교폭력이 지속적이지 않은 경우
- 4) 학교폭력에 대한 신고, 진술, 자료제공 등에 대한 보복행위가 아닌 경우

#### 3. 학교폭력대책자치위원회 이관(기존 자치위원회 폐지 및 교육지원청 심의위원회 신설)

2020. 3. 1.부터 단위 학교에 있던 ‘학교폭력대책자치위원회’가 없어지고, 교육지원청 ‘학교폭력 대책심의위원회’가 신설됨에 따라 그 기능이 이관됨

#### 4. 단위학교 학교폭력 전담기구 구성의 변화

학부모 위원을 전담기구 구성원의 1/3이상으로 구성하며, 학부모 위원은 학교운영위원회에서 선출. 전담기구는 담임교사와의 협조 하에 사안 접수 및 보호자 통보, 교육지원청 보고, 학교폭력 사안조사, 조사결과 보고, 학생에 대한 생활지도를 담당

#### 5. 재심 절차의 일원화

2020. 3. 1.부터 행정심판법에 따라 가·피해자 구분 없이 행정심판을 청구

### 3 학부모가 발견할 수 있는 학교폭력 피해학생의 징후

- |   |   |
|---|---|
| <ul style="list-style-type: none"> <li>• 다른 아이들의 괴롭힘에 대한 피해를 자주 말한다.</li> <li>• 갑자기 학교에 가기 싫어하고 학교를 그만두거나 전학가고 싶어 한다.</li> <li>• 수련회, 수학여행 및 체육대회 등 행사에 참석하기 싫어한다.</li> <li>• 학교에 가거나 집에 올 때 엉뚱한 교통 노선을 택한다.</li> <li>• 집에 돌아오면 피곤한 듯 주저앉는다.</li> <li>• 부모와 눈을 잘 마주치지 않고 피한다.</li> <li>• 자기 방에 틀어박혀 있는 시간이 많다.</li> <li>• 전보다 용돈을 자주 달라고 요구하며, 때론 훔치기도 한다.</li> </ul> | <ul style="list-style-type: none"> <li>• 잘 때 식은땀을 흘리면서 잠꼬대나 앓는 소리를 한다.</li> <li>• 몸에 상처나 멍이 들어있다.</li> <li>• 옷이 더럽혀 있거나 찢겨 있는 경우가 많다.</li> <li>• 전화를 받고 갑자기 외출하는 경우가 잦다.</li> <li>• 같이 어울리는 친구가 거의 없다.</li> <li>• 학용품이나 소지품이 자주 없어지거나 망가져 있다.</li> <li>• 노트나 가방, 책 등에 심리적 불안을 암시하는 낙서가 많이 쓰여 있다.</li> <li>• 작은 일에도 깜짝깜짝 놀란다.</li> <li>• 무슨 생각에 골몰해 있는지 정신이 팔려 있는 듯하다.</li> <li>• 학교성적이 떨어진다.</li> </ul> |
|---|---|

1~4개의 경우	자녀와 학교생활에 대하여 대화하면서 학교폭력의 피해 여부를 확인해본다.
5~11개의 경우	피해 상황에 대한 정확한 사실을 확인하여 학교 폭력일 경우에는 담임선생님께 확인하고 도움을 요청한다.
12~18개의 경우	학교 측에 알리거나 전문기관과 상담하고, 피해의 정도가 심각할 경우 개별 치료 프로그램에 참여하는 등의 대책을 강구한다.

### 4 피해 사실을 알게 되었을 때 대처방안

- 자녀의 힘든 마음 알아주기-자녀의 입장에서 공감하며 이야기 들어주고, 자녀 안심시켜주기
- 자녀를 괴롭힌 학생을 직접 만나거나 간접적으로 전화, 문자 등으로 해결하지 않기
- 부모들끼리 직접 만나거나 간접적으로 전화, 문자 등의 방법으로 해결하지 않기-학교폭력 사안 진행 과정에서 불리하게 작용될 수 있고, 다른 폭력 사안의 원인이 될 수 있음
- 폭력 피해사실에 대한 증거 수집하기-폭행을 당한 즉시 상해를 입은 곳의 사진을 찍고 병원에 가서 진단서를 받는 등 증거자료 남기기
- 주변의 도움 구하기-학교의 담임교사 및 학교폭력 담당교사, 117학교폭력 신고센터 등을 통해 사안의 처리에 도움을 받고, 필요하다면 자녀가 상담 전문가의 도움을 받을 수 있도록 함

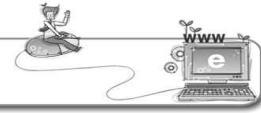
### 5 학부모가 발견할 수 있는 학교폭력 가해학생의 징후

- |  |  |
|--|--|
| <ul style="list-style-type: none"> <li>• 육체적 활동을 좋아하며 힘을 발휘하길 즐긴다.</li> <li>• 경찰관서 등에 가해자로 불려간 경험이 있다.</li> <li>• 비행 전력이 있거나 또래 폭력 집단에 속해 있다.</li> <li>• 알코올 또는 약물을 남용한다.</li> <li>• 방화나 동물 학대처럼 반사회적 행동에 가담한다.</li> <li>• 참을성이 없고 말투가 거칠다.</li> <li>• 부모를 무시하고 공격적인 태도를 취한다.</li> </ul> | <ul style="list-style-type: none"> <li>• 화를 잘 내며 이유와 핑계가 많다.</li> <li>• 밤늦도록 잠을 자지 않는다.</li> <li>• 용돈을 주지 않았는데 돈 씹씹이가 커진다.</li> <li>• 친구에게 받았다고 하면서 비싼 물건을 가지고 다닌다.</li> <li>• 비밀이 많고 부모와 대화를 하지 않는다.</li> <li>• 외출이 잦고 친구들의 전화에 신경을 많이 쓴다.</li> <li>• 귀가 시간이 늦어지고 불규칙하다.</li> </ul> |
|--|--|

1~개의 경우	자녀와 대화로 확인하여 다른 학생을 가해하고 있는지 알아본다.
6~9개의 경우	학교폭력 가해 사실을 확인하여 학교폭력을 행사한 경우 담당 선생님께 도움을 요청한다.
10~16개의 경우	학교 측과 해결방안을 논의 또는 전문기관과 상담하여 해결하거나, 학교폭력 가해학생을 위한 프로그램에 참여하는 등 개선을 위한 적극적인 조치를 취하도록 한다.

8

아동학대 예방교육



1 아동 학대란?

아동학대란 “보호자를 포함한 성인이 아동의 건강 또는 복지를 해치거나 정상적 발달을 저해할 수 있는 신체적 · 정신적 · 성적 폭력이나 가혹 행위를 하는 것과 아동의 보호자가 아동을 유기하거나 방임하는 것”을 말합니다.

2 아동학대의 유형별 징후

신체학대 (성인이 아동에게 신체적 손상을 입히거나 이를 허용하는 행위)	
신체적 징후	행동적 징후
<ul style="list-style-type: none"> <li>• 설명하기 어려운 신체적 상흔</li> <li>• 발생 및 회복에 시간차가 있는 상처, 골절 등</li> <li>• 사용된 도구의 모양이 그대로 나타나는 상처</li> <li>• 담배 불 자국, 뜨거운 물에 잠겨 생긴 화상자국</li> <li>• 겨드랑이, 팔뚝, 허벅지 안쪽 등 다치기 어려운 부위의 상처</li> </ul>	<ul style="list-style-type: none"> <li>• 어른과의 접촉회피</li> <li>• 다른 아동이 올 때 공포를 보임</li> <li>• 공격 또는 위축된 극단적 행동</li> <li>• 부모 귀가에 대한 두려움</li> </ul>
정서학대 (성인이 아동에게 하는 언어적·정서적 위협 감금·억제·기타 가학적인 행위)	
신체적 징후	행동적 징후
<ul style="list-style-type: none"> <li>• 성장장애</li> <li>• 신체발달 저하</li> <li>• 언어장애</li> <li>• 원형탈모 등</li> </ul>	<ul style="list-style-type: none"> <li>• 특정물건을 계속 빨고 있거나 물어뜯음</li> <li>• 반사회적, 파괴적 행동장애</li> <li>• 히스테리, 강박, 공포 등 정신신경성 반응</li> <li>• 극단행동, 과잉행동, 발달지연, 자살시도</li> </ul>
성학대 (성인의 성적인 만족을 위해 아동의 신체에 접촉하는 행위나 아동과의 부적절한 성적 행동)	
신체적 징후	행동적 징후
<ul style="list-style-type: none"> <li>• 걷거나 앉는데 어려움</li> <li>• 회음부의 통증과 가려움</li> <li>• 찢기거나 손실된 처녀막</li> <li>• 아동의 질에 있는 정액</li> <li>• 질에 생긴 상처나 굵은 자국 또는 홍진</li> <li>• 항문 주변의 멍이나 찰과상</li> <li>• 입천장의 손상, 성병감염 및 임신, 인두염질</li> </ul>	<ul style="list-style-type: none"> <li>• 나이에 맞지 않는 성적행동, 해박하고 조숙한 성 지식</li> <li>• 타인, 동물, 장난감을 대상으로 하는 성적인 상호관계</li> <li>• 수면장애(유뇨증, 유분증) 섭식장애(폭식증, 거식증)</li> <li>• 위축, 환상, 퇴행행동, 혼자 남아 있기를 거부</li> <li>• 특정 유형의 사람들 또는 성에 대한 두려움</li> <li>• 방화/동물에게 잔혹함, 비행, 가출, 자기파괴적 행동</li> </ul>
방임 (아동의 양육과 보호를 소홀히 하여 정상적인 발달을 저해하는 모든 행위)	
신체적 징후	행동적 징후
<ul style="list-style-type: none"> <li>• 성장지연, 발달지체</li> <li>• 기아, 영양실조, 적절하지 못한 영양섭취</li> <li>• 냄새나는 의복, 청결하지 못한 외모</li> <li>• 지속적인 피로, 나른함, 조는 행위</li> </ul>	<ul style="list-style-type: none"> <li>• 음식을 구걸</li> <li>• 비행 또는 도둑질</li> <li>• 학교에 일찍 등교하고 집에 늦게 귀가</li> </ul>



### 3 아동학대 신고 의무 및 아동학대 신고 전화번호

112(경찰서), 1577-1391 (아동학대 전문기관) : 아동 학대 상담 및 현장 출동 · 조사 등

▶ 129(보건복지 콜 센터) : 아동 학대 일반 상담

- 누구든지 아동학대를 알게 된 때에는 아동보호전문기관 또는 수사기관에 신고 할 수 있음
- 신고의무자는 직무상 아동학대를 알게 된 때, 즉시 아동보호전문기관 또는 수사기관에 신고하여야 함

▶ 아동 학대 신고의무자

- ☐ 아동학대범죄의 처벌 등에 관한 특례법 제10조(아동학대범죄 신고의무와 절차)
- ☐ 신고 의무
- 누구든지 아동학대범죄를 알게 된 경우나 그 의심이 있는 경우에는 아동보호전문기관 또는 수사기관에 신고할 수 있음
- 아동학대 신고의무자는 아동학대범죄를 알게 된 경우나 의심이 있는 경우에는 수사기관에 신고할 수 있으며 특히, 신고의무자들은 직무상 아동학대를 알게 된 때에는 즉시 아동보호전문기관 또는 수사기관에 신고하여야 함
- 아동학대신고의무자가 직무상 아동학대를 발견하였으나 신고를 하지 않았을 경우에는 500만원 이하의 과태료가 부과됨. (아동복지법 제 25조 제 2항)
- 「초·중등교육법」제19조에 따른 교직원, 같은 법 제19조의 2에 따른 전문상담교사 및 같은 법 제22조에 따른 산학겸임교사 등은 신고의무자에 해당함

### 4 아동학대 예방을 위한 부모의 역할

■ 아동기의 중요성 인식

아동기의 아동학대는 아동에게 심각한 스트레스를 주는 사건으로서 아동의 건강, 발달, 복리에 심각한 영향을 줍니다. 특히, 가정폭력 및 아동학대는 세대 간 전이가 될 수 있습니다.

■ 연령별 아동 특성 이해

자녀가 가진 능력이나 발달 이상으로 부모의 기대수준에 맞게 행동해 주기를 원하는데, 이처럼 높은 기대는 아동학대의 가능성을 높이는 원인이 되기도 합니다. 이에, 다양한 아동발달에 대한 지식을 습득하도록 노력하여야 합니다.

■ 올바른 자녀양육방법 습득

아동을 소유물로 생각하지 않고 아동의 권리를 존중하여 체벌과 훈육을 혼동하지 않도록 해야 합니다.

■ 부모의 스트레스 관리

부모들은 자신의 욕구가 충족되지 못하거나 스트레스를 받을 때 아동에게 그 불만을 터뜨리게 되는 경우가 발생할 수 있으므로 적절하게 정서적 욕구불만을 해소 할 수 있는 방법을 찾아봅니다.

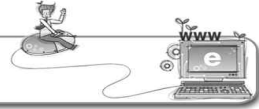
■ 긍정적인 양육태도 갖기

진심이 담긴 상호작용을 하고 혼내고 체벌하기보다는 부모님의 감정을 전달합니다.

(예-네가 밥을 먹지 않고 계속 tv만 보아서 몸이 튼튼해지지 않을까봐 엄마는 걱정이 된단다. 등)

9

가정폭력 예방교육



1

가정폭력이란?

가정구성원 사이의 신체적, 정신적 또는 재산상 피해를 수반하는 행위를 말합니다. 가정폭력 범죄에는 사자명예훼손, 모욕, 강간, 강제추행, 준강간, 준강제추행, 미성년자간음, 추행, 폭행, 존속폭행, 협박, 존속협박, 명예훼손, 출판물 등에 의한 명예훼손, 공갈, 상해, 유기, 학대, 체포, 감금, 강요, 재물손괴 등이 있습니다. (가정폭력범죄의 처벌 등에 관한 특례법 제2조제3호)

▶ 가정폭력 신고처별근거

- 누구든지 가정폭력범죄를 알게 된 경우에는 수사기관에 신고할 수 있습니다.  
(가정폭력범죄의 처벌 등에 관한 특례법 제4조 제1항)
- 가정폭력피해자 또는 그 법정대리인은 가해자가 자기 또는 배우자의 직계존속인 경우에도 고소할 수 있습니다.

2

가정폭력 예방수칙 및 신고방법

① 가정 구성원의 범위

- 배우자(사실상 혼인관계에 있는 자를 포함) 또는 배우자였던 사람
- 자기 또는 배우자와 직계존비속 관계(사실상의 양친자관계를 포함)에 있거나 있었던 사람
- 계부모와 자녀의 관계 또는 적모와 서자의 관계에 있거나 있었던 사람
- 동거하는 친족

② 가정폭력이 발생했다면? → 경찰의 도움이 필요한 때, 먼저 「112」에 신고하세요.

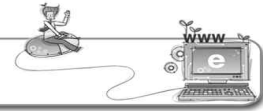
- 가정폭력 신고를 받고 경찰관이 출동하면, 폭력행위를 제지하고 피해자 동의 시 상담소 또는 보호시설에 연계하거나, 의료기관에서 치료를 받도록 도움을 드립니다.
- 도움을 받을 수 있는 기관 : 여성긴급전화(☎ 1366)

③ 가정폭력 예방수칙

가정폭력에 대한 잘못된 통념들	가정폭력 예방 수칙
1. 가정폭력은 일시적인 감정통제의 실패의 결과다. -> 가정폭력은 지속적이고 시간이 지날수록 더 심각해진다.	1. 어떤 상황에서도 폭력은 사용하지 말아야 합니다.
2. 가정폭력은 경제적 및 학력수준이 낮은 사람들에게에만 일어난다. -> 피해자들은 경제적, 학력을 떠나 모든 계층에 있다.	2. 자녀들에게 매를 들기 전에 다시 한 번 생각해야 합니다.
3. 가정폭력은 개인적인 문제이고, 피해자가 잘못을 했기 때문에 발생한다. -> 가정폭력은 분명한 범죄이다. 이것은 심각한 사회적 문제이며 더 이상 개인의 문제가 아니다.	3. 평소 폭력적인 말과 행동을 삼가고 칭찬 한마디를 하는 것이 좋습니다.
4. 가해자는 자신의 폭력적 행동을 통제할 수 없다. -> 가해자들은 자신의 행동을 통제할 수 있다. 그들은 폭력 대신 다른 방법을 선택하도록 교육을 받아야 한다.	4. 남이 폭력하는 것을 보면 제지하거나 경찰에 신고해야 합니다.
	5. 가까운 경찰서와 가정폭력 상담기관의 전화번호를 메모해 둬야 합니다.
	6. 가정 내 폭력을 호소하는 친구에게는 '1366' 등 상담기관을 안내해 줍니다.
	7. 가족 간의 대화를 통해 서로 존중하고 이해하도록 노력해야 합니다.

10

생명존중 및 자살예방 교육



요즘 학업성적, 친구와의 갈등, 유명인의 자살 등으로 인해 청소년 자살이 증가하고 있습니다. 자살을 예방하고, 아이들이 자기 자신과 주변 사람들의 가치를 인식하고 생명을 존중하는 마음을 갖기 위해서는 우리 모두의 적극적인 관심과 정성이 필요합니다.

**1 죽음에 대한 개념이 확립되는 시기는 만 10세 경입니다.**

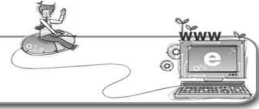
- 만 10세 이전의 자녀가 ‘죽고 싶다.’는 말을 할 때는 어른들이 생각하는 죽음의 개념이 아니라, 너무 힘들다는 호소일 수 있습니다.
- 죽고 싶다는 자녀의 호소를 무시하거나 야단치지 않습니다.

**2 죽음을 생각하는 아이들이 보이는 징후들은 다음과 같습니다.**

- 1) 식사와 수면 습관이 변합니다. 식사를 잘하지 못하거나 잠을 잘 자지 못합니다.
- 2) 짜증이 늘어나고 침울하고 우울하게 보입니다.
- 3) 두통, 복통, 소화불량 등 신체 증상을 호소합니다.
- 4) 일기장이나 SNS에 죽고 싶다는 표현을 하기도 합니다.
- 5) 지각, 등교 거부 등 평상시 해오던 일상 활동을 제대로 하지 못합니다.
- 6) 집에서 대화를 거부하고 무기력하게 누워만 있을 수 있습니다.
- 7) 반항적이고 공격적인 태도와 행동을 보이기도 합니다.
- 8) 스스로 신체에 상처를 입히는 위험한 행동을 보입니다.
- 9) 사후 세계를 동경하거나 자기 비하적인 태도를 보입니다.
- 10) 자기 주변을 정리하고 평소 아끼던 소유물을 다른 사람들에게 나누어 줍니다.
- 11) 방에 혼자 있으려고 하면서 인터넷 검색을 자주 합니다.
- 12) 이상한 물품을 구입하거나 갑자기 여행을 떠나려고 합니다.

**3 자녀가 죽음에 대해서 이야기 할 때 부모가 도와줄 수 있는 방법입니다.**

- 1) 반드시 직접적으로 물어봐야 합니다.
- 2) 당황스럽겠지만 일단 충분히 들어주시고 더 구체적으로 물어보세요.
  - 언제부터, 왜 그런 생각이 들었는지, 죽으려는 행동을 시도한 적이 있는지 등을 물어보세요.
- 3) 문제의 심각성을 부정하지 않고 아이의 입장에서 충분히 공감해 주세요.
  - ‘죽겠다’는 자녀의 말이 단순한 투정으로 느껴지더라도 자녀의 입장에서는 그 문제는 삶과 죽음의 문제일 수 있습니다. 자녀의 입장에 서서 진지하게 이해하고 고통을 나누려고 노력해야 합니다.
- 4) 자녀의 긍정적인 측면을 지지해 줍니다.
- 5) 도움을 주고자 하는 부모님의 마음을 전달하고 방안을 함께 모색하세요.
- 6) 신속한 조치를 취합니다.
  - 만일 어느 시점에서 자살을 감행하려는 전조나 불안한 기운을 느낀다면, 주저하지 말고 전문가의 도움을 요청합니다.



## 1 인권이란?

인권은 말 그대로 인간이 가지고 있는 기본적 권리를 말합니다.

사람이 단순히 사람이라는 이유 하나만으로 누리는 권리가 바로 인권이며 자신의 성격과 지능, 재능, 양심 등을 발전시키는 것 모두가 인권이라고 할 수 있습니다. 또한 인권은 인간이 사회생활을 영위해 가면서 마땅히 누려야 할 권리도 함께 의미합니다.

## 2 우리가족의 인권지수는?

내 용(학부모용)	체 크		비 고
	○	×	
1. 가족과 함께 하는 일들이 많다.			※ ○가 몇 개나 되나요? ▶ 3개 이하 : 인권 오염이 있습니다. ▶ 4개-7개 : 인권 노력이 필요합니다. ▶ 8개 이상 : 서로 존중하고 있으니 더욱 노력해요
2. 아무리 바빠더라도 아이들을 방치하지 않는다.			
3. 아이들의 비밀은 언제나 지킨다.			
4. 부모의 감정 상태에 따라 아이들을 훈육하지 않는다.			
5. 내 아이가 다른 친구들과 어울려서 놀 수 있도록 한다.			
6. 아이들의 의사표현에 귀를 기울인다.			
7. 아이들이 문화적인 경험을 할 수 있도록 배려한다.			
8. 아이들 앞에서는 부부간에 정중한 언어사용을 한다.			
9. 공부를 잘 하는 것이 제일 중요하다고 생각하지 않는다.			
10. 애들이 뭘 알겠어? 라는 생각을 자주 하지 않는다.			

## 3 자녀존중 십계명

- 1) 자녀도 독립된 인격체라는 인식을 부모가 먼저 가져야 한다.
- 2) 가정 안에서의 의사결정에서 자녀의 의견도 존중되어야 하고, 가족회의 등을 통해 민주적이고도 합리적으로 의사결정이 이뤄져야 한다.
- 3) 자녀의 진로에 대해 부모는 단지 조언의 역할에 만족해야 한다.
- 4) 형제자매간에 성별, 나이, 학업 성적 등의 이유로 차별이 있어서는 안 된다.
- 5) 자녀를 이웃의 자녀들과 비교해서는 안 된다.
- 6) 자녀가 잘못을 했을 때는 일방적인 체벌보다는 왜 잘못인지를 깨닫게 하고, 스스로 어떻게 하면 좋을지를 생각할 수 있도록 도와주어야 한다.
- 7) 교육적 체벌도 가급적 삼가야 하며, 부득이한 경우에는 감정이 섞여 있지 않은지 부모 자신이 먼저 성찰해야 한다. 자녀를 때리지 않고도 기를 수 있다는 생각을 해야 한다. 어떤 경우에도 욕설을 해서는 안 된다.
- 8) 자녀를 흥분한 상태에서 함부로 대해서는 안 된다.
- 9) 자녀들이 다른 사람의 권리도 존중할 줄 아는 생각과 생활태도를 지니도록 늘 가르쳐야 한다.
- 10) 자녀의 일상생활에 대해 깊은 관심을 지니되, 자녀의 사생활도 보호해주어야 한다.

#### 4 교권이란?

- 학생에 대한 교원의 우월적 지위가 아니라 국민의 자녀 교육권을 위임받아 교원 자신이 가지는 전문교과에 대한 지적능력, 높은 수준의 덕성과 인격을 바탕으로 진리와 양심에 따라 외부의 부당한 지배나 간섭 없이 자유롭게 교육활동을 할 수 있는 권리입니다.
- 교육법규에 따른 교원의 수업권, 교육과정 결정권, 교재 선택 활용권, 교수·학습 내용 편성권, 교수·학습 방법 결정권, 성적 평가권, 학생생활지도권, 학생징계 요구권 등을 말합니다.

#### 5 교권침해란?

- 교권이 타인에 의해 부당하게 간섭받고 침해당하는 현상을 말합니다.

#### 6 교권침해의 유형

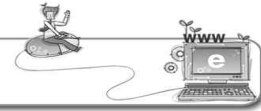
상해와 폭행	-사람의 신체에 대한 유형력의 행사로 신체적 기능에 장애를 일으키거나 정상적인 신체의 안전성을 해치는 행위를 말한다. -일반적으로 사람의 신체에 대하여 유형력을 행사하는 행위를 말한다.
협박	사람으로 하여금 공포심을 일으킬 수 있는 정도의 (구체적) 해악을 고지하는 행위를 말한다.
명예훼손 및 모욕	공연(公然)히 특정 사람의 사회적 가치 또는 평가를 침해하는 내용의 구체적 사실을 적시하여(드러내어) 명예를 손상시키는 행위를 말한다.
손괴	타인의 재물, 문서 또는 전자기록 등 특수매체기록을 손괴, 은닉, 기타의 방법으로 효용을 해치는 행위를 말한다.
성폭력범죄의 처벌 등에 관한 특례법 제2조제1항에 의한 성범죄	강간, 강제추행, 공연음란, 음화제조·반포, 통신매체를 이용한 음란행위, 카메라 등을 이용한 촬영 등의 행위로 개인의 의사에 반하여 성적 자유권을 침해하거나 성적인 접촉으로 성적 불쾌감이나 혐오감을 유발하는 행위를 말한다.
불법정보 유통	사람을 비방할 목적으로 전기통신설비나 컴퓨터의 이용 기술을 활용하여 공연히(불특정 또는 다수인에게) 사실 또는 허위 사실을 적시함으로써 특정인의 사회적 가치 또는 평가를 침해하는 행위를 말한다.
공무집행방해	일반적으로 적법하게 직무를 집행하는 공무원에 대해 폭행, 협박 또는 위계를 함으로써 직무집행을 방해하는 행위를 말한다.
성적 언동 등으로 성적 굴욕감 또는 혐오감을 느끼게 하는 행위	
교원의 정당한 교육활동에 대해 반복적으로 부당하게 간섭하는 행위	
그 밖에 학교장이 「교육공무원법」 제43조 제1항에 위반한다고 판단하는 행위	

#### 7 바람직한 학교의 모습

**학생인권과 교권은 대립되는 것이 아니라 상호보완적관계이다.**

- 인권 친화적 학교는 학교 구성원들의 일상적인 학교 삶 안에서 인권의 가치가 생동하는 학교로서, 인권을 존중하는 실제적인 삶의 방식이 학교구성원의 일상생활 안에 뿌리를 내리는 학교이고, 그런 결과로 구성원의 삶의 실체가 높은 품격을 유지할 수 있는 학교를 말합니다.
- 인권 친화적 학교가 되기 위해서는 교육주체인 교사와 학생, 학부모간 의사소통이 원활하여 서로 협력하고 공조하는 관계가 되어야 합니다. 다양한 의견이 개진되고 법적인 논의를 통해 평화적 해결을 할 수 있는 의사소통 시스템 구축이 필요합니다.





## 사이버성폭력이란?

불법촬영 및 불법촬영물 유포·유포협박·저장·전송 등  
사이버 공간에서 일어나는 성폭력

성적 불쾌감을 주는  
문자영상 전송

몸 사진·동영상 등  
요구·협박

다른 사람 사진  
성적 합성·유포

몰래 사진·동영상  
촬영하거나 유포



## 조심해야 할 것

- ☒ 낯선 사람에게 사진과 개인정보를 공유하지 않기
- ☒ 이유 없이 문화상품권, 게임 아이템 등 대가를 주려는 사람 거절하기
- ☒ 검증되지 않은 파일 설치하지 않기
- ☒ 성별이나 나이가 드러나지 않는 아이디 사용하기
- ☒ SNS 등의 계정 비밀번호 자주 변경하기
- ☒ 경찰관은 절대 개인정보를 요구하지 않으니, 경찰관 사칭에 주의하기
- ☒ 조건만남·성매매의 위험성이 있는 앱 주의하기

## 이렇게 행동해요

- 만남 요구**  
낯선 사람이 오프라인에서 만나자고 할 때  
⇒ 만남 거절하고 대화 중단하기  
랜덤채팅앱에서 대가성 만남을 요구할 때  
⇒ 응하지 않고 캡처해서 신고하기
- 불법촬영 합성영상 유포**  
화장실 등에 의심스러운 물건이 보일 때  
⇒ 즉시 112 신고하기  
불법촬영이 의심될 때  
⇒ 주변에 도움을 요청하고 즉시 112 신고하기  
몸 사진을 보낸 후 유포하겠다고 협박받았을 때  
⇒ 주변에 도움을 요청하고 즉시 신고하기  
지인이 합성된 사진·영상을 봤을 때  
⇒ 당사자에게 알리고 신고 도와주기
- 성적 문자 영상 전송**  
친구가 올린 성적인 영상을 보고 불쾌할 때  
⇒ 불쾌함 표현하기 / 대화 중단·신고하기  
성적인 욕설, 몸 사진·영상을 받았을 때  
⇒ 대화 중단·신고하기  
SNS에서 성적인 영상을 봤을 때  
⇒ '신고 / 스텝' 누르기 / 다른 곳에 게시하지 않기  
몸 사진전송을 요구받았을 때  
⇒ 절대 응하지 않기 / 대화 중단하기

## 도움을 요청해요

피해를 입었거나 목격했을 때 누구나 신고하거나  
전문기관의 도움을 받을 수 있습니다.

### 사건을 수사해주세요

경찰 (112·117 / 앱: 112긴급신고·스마트국민정보 / 학교전담경찰관)

### 영상 유포를 막아주세요

디지털성범죄피해자지원센터 (02-735-8994, www.women1366.kr/stopds)  
한국사이버성폭력대응센터 (02-817-7959, hotline@cyber-lion.com)  
방송통신심의위원회 (1377)

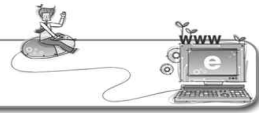
### 상담을 받고 싶어요

디지털성범죄피해자지원센터 (02-735-8994, www.women1366.kr/stopds)  
한국사이버성폭력대응센터 (02-817-7959, hotline@cyber-lion.com)  
한국성폭력상담소 (02-338-5801), 여성긴급전화1366 (1366)  
청소년상담복지센터 (1388, www.cyber1388.kr)  
심대여성인권센터 (010-3232-1318, 네이트온 cybersatto@nate.com 카톡·틱톡 cybersatto)

- ☒ 혼자 고민하지 말고 도움을 받으세요.
- ☒ 주변에 고민하는 친구가 있으면 도와주세요.

13

학생 도박 예방 교육



1 도박과 도박 중독

- 도박이란 돈이나 가치 있는 것을 걸고 결과가 불확실한 사건에 내기를 거는 행위를 말합니다. 도박 참여자는 도박에서 돈을 벌기 어렵습니다.
- 도박 중독이란 여러 가지 문제가 발생하고 있음에도 불구하고, 자신의 의지로 도박 행위를 중단하지 못하고 지속적으로 도박을 하게 되는 것을 말합니다.

2 도박으로 인한 피해

□ 청소년 도박으로 2차 피해 발생 심각

<최근 관련 방송·보도기사>	<최근 성행하는 불법 온라인 도박>
① 학생 간 고리사채까지 생겨난 청소년 도박(대전일보 2019.08.21.) ② 온라인도박 빠져 350만원 빚... 고등학생 이야기입니다(오마이뉴스 2019.07.27.) ③ 아이들은 “게임같이” 도박을 시작했다...그리고 ‘빚의 노예’가 됐다(경향신문 2020.10.10.) ④ '2차 범죄 양산 가능성... 청소년 불법스포츠 도박, 심각성 큰 이유(스포츠서울 2020.10.15.)	

- 도박자금 관련 대리입금, 학생간 고리사채, 중고거래 사이트 사기 등 여러 불법적인 행동에 대한 학부모님들의 각별한 주의 필요

<도박자금 마련 2차 피해>

① 대리입금(줄임말-대입)

대리입금: 소액의 돈이 필요한 이들에게 사회관계망 서비스(SNS) 등을 이용해 돈을 빌려 주고 수수료를 받는 행위

- 10만원을 빌려 주고 1주일 후 이자로 3만원 이상 요구(연 1,500%이상, 법정최고이자율은 연 24% 이하)
- 돈을 갚지 못할 경우 폭행, 협박, 개인정보 유출 등 2차 피해 발생

② 친구들 간 고리 금전거래

- 10만원을 빌릴 경우 선이자(수수비)로 3만원을 떼고 7만원을 대출 후 1주일 뒤 15만원 상환 요구. 약속된 1주일일이 되어 돈을 갚지 않을 경우 시간당 과금 부과.
- 친구들간 법정최고이자(연 24% 이하)를 훨씬 뛰어넘는 이율 적용. 돈을 갚지 않을 경우 학교폭력으로 이어짐

③ 대리베팅 및 강제베팅

- 본인의 도박사실을 숨기기 위해 학교 친구의 계좌를 빌려 대리베팅을 하는 사례
- 불법도박 운영에 가담하여 일정 금액을 받고 친구나 후배들을 강제로 불법도박 사이트에 가입

④ 중고거래 사이트 사기

- 고가의 물건을 중고거래 사이트에 올리고 돈을 받은 뒤 물건을 보내지 않는 사례

3 도박문제 상담

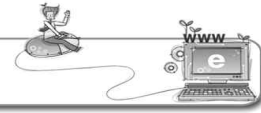
- 한국도박문제관리센터(헬프라인, 온라인 상담센터)



■ 전화상담 1336(24시간 365일 상담가능)

14

## 학교 안전 교육



1

### 학교 재난 발생 사례

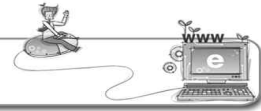
학교 화재	수상한 사람이 학교에 진입(테러, 유괴 등)
지진	폭발, 붕괴 등

2

### 재난 발생 시 대처 방법

화재		<ul style="list-style-type: none"> <li>○ 화재발생 최초 목격자는 “불이야!”하고 외치고 비상벨을 누른 후, 119에 신고(담당교사에게 즉시 연락)</li> <li>○ 초기 진화가 가능한 경우, 소화기(소화전 등)를 이용하여 진화 시도(단, 개인의 안전과 학생 대피 우선)</li> <li>○ 건물 안에서 대피할 때에는 젖은 수건으로 코와 입을 막고 낮은 자세로 신속히 대피(승강기는 질식 우려, 계단 이용)</li> </ul>
테러		<ul style="list-style-type: none"> <li>○ 학교 방문자는 반드시 방문대장 기록 및 방문증 수령</li> <li>○ 폭발물이 의심되는 수상한 가방은 열어보지 말고 112에 신고(담당교사에게 즉시 연락)</li> <li>○ 테러범 발견 시, 112 신고, 교내에 즉시 알림(개인의 안전 확보 필수)</li> </ul>
지진		<ul style="list-style-type: none"> <li>○ 지진 발생 시, 가방 및 방석 등으로 머리를 보호</li> <li>○ 건물 안에 있을 시, 머리를 보호하며 운동장으로 대피(계단 이용)</li> <li>○ 건물 밖에 있을 시, 떨어지는 물건에 대비 머리를 보호하고 건물과 거리를 두고 넓은 공간으로 대피</li> <li>○ 엘리베이터 안에 있을 시, 모든 층의 버튼을 눌러 가장 먼저 열리는 층에서 내린 후 계단으로 이동</li> <li>○ 해안에서는 해일에 대비하여 높은 곳으로 이동</li> </ul>
폭발 붕괴		<ul style="list-style-type: none"> <li>○ 폭발물 및 붕괴 위험 시설물 발견 시, 즉시 교육행정실 또는 담당교사에게 연락(개인의 안전 확보 필수)</li> <li>○ 유리 파편이나 낙하물에 대비하여 머리와 얼굴을 보호</li> <li>○ 부상자는 추가 폭발, 붕괴 등 2차 피해에 대비하여 가능한 빨리 안전한 곳으로 대피 후 응급처치(119 신고, 담당교사 연락 등)</li> </ul>

출처 : 경기도교육청 나.침.반 안전교육, 재난안전 교수학습자료



## 부모가 지도하는 DREAM 기법

종류	의미	핵심내용
1단계	<b>Danger</b> (위험 인식하기)	<p>■ <b>위험요소 파악</b> : 자녀가 인터넷에 빠져들게 된 위험요소 및 이로 인해 발생한 손실을 파악</p> <ul style="list-style-type: none"> <li>▶ 개인 및 환경적 특성 요인(가정·학교 상황 파악)</li> <li>- 지각, 조퇴, 결석, 성적 등 학교생활적응 상태 점검</li> <li>- 부모와 자녀와의 관계 점검</li> <li>▶ 문제행동의 시작 시기와 과정 관찰</li> </ul>
2단계	<b>Return</b> (성찰 서로하기)	<p>■ <b>현재 상황 인식 및 동기부여</b> : 자녀가 인터넷에 빠져든 위험상황을 인식하도록 도와주고 긍정적 변화를 위한 동기 부여</p> <ul style="list-style-type: none"> <li>·현재 상황 인식</li> <li>- 현재 자신의 상황을 어떻게 인식하고 있는지 파악</li> <li>·자녀의 인식 수준 및 변화 욕구 파악                         <ul style="list-style-type: none"> <li>- 자녀가 과거에 갖고 있던 자신의 삶에 대한 목표 점검</li> </ul> </li> <li>·동기 부여 - 자녀가 스스로 성찰할 수 있도록 동기 부여</li> <li>·부모 자신의 노력 돌이켜보기</li> <li>- 자녀양육 태도 돌아보기(컴퓨터 사용습관에 대한 일관성, 자녀에 대한 관심과 사랑)</li> <li>건강한 가정 기풍 조성을 위한 노력 여부</li> </ul>
3단계	<b>Evaluation</b> (상태 진단하기)	<p>■ <b>중독의 원인 분석 및 진단</b> : 자녀의 인터넷사용 관련 문제를 객관적으로 분석하고 진단</p> <p>인터넷중독 진단 - 자가진단, 관찰자진단을 통한 분석</p> <ul style="list-style-type: none"> <li>·인터넷 관련 정서적 욕구 분석</li> <li>게임에 빠지는 동기 및 게임 사용 후 보상 충족 욕구 파악</li> <li>자신의 부족한 부분을 충족하고 싶은 욕구 파악 ※ 인터넷중독 전문 상담 기관과 연계, 의뢰하여 진행</li> <li>부모의 다양한 심리검사 실시를 통해 자녀와의 차이 이해</li> </ul>
4단계	<b>Appreciation</b> (가치 인정하기)	<p>■ <b>잠재 능력 인정 및 변화 목표 설정</b> : 자녀의 장점과 잠재적 능력 인정 및 지지</p> <p>사회적 지지의 존재 확인 및 자원 구축</p> <ul style="list-style-type: none"> <li>- 부모, 교사, 친구로부터 지지 받을 수 있는 자원 확인</li> <li>·자녀의 성공경험 나누기와 긍정적 감정 극대화</li> <li>·새로운 습관 형성 목표 설정</li> <li>- 현재 상황을 개선하기 위한 방법과 대안행동 탐색</li> <li>부모 자신의 자녀양육태도 변화 모색</li> </ul>
5단계	<b>Miracle</b> (기적 일으키기)	<p>■ <b>목표 점검 및 변화 측정</b> : 자녀의 변화 정도 점검 및 자아실현을 위한 지속적 관리</p> <ul style="list-style-type: none"> <li>·자녀의 행동 변화 측정 및 추후 관리 ·자아실현을 할 수 있는 생활을 계속 지원</li> <li>·긍정적 변화를 유지하도록 지지 ·외부 상담기관과의 지속적인 연계</li> </ul>



## 인터넷 중독 관련 부모가 알아두어야 할 FAQ

**Q : 인터넷 게임을 잘하는 아이가 똑똑하며 공부도 잘하게 된다고 하는데, 맞는 얘기인가요?**

**A :** 게임이라고 하여 모든 것이 좋은 것이며, 모든 것이 해로운 것은 아닙니다. 인터넷 게임에는 학습용과 오락용이 있는데, 이 중 학습용 게임을 잘하는 아이가 똑똑하며 공부도 잘하게 되는 것은 당연한 이야기입니다. 그러나 대부분의 인터넷 게임은 오락용으로써 폭력적이며 선정적인 게임들입니다. 이러한 게임들을 잘한다고 하여 아이가 똑똑하며 공부도 잘하게 된다고는 할 수 없을 것입니다.

**Q : 아이가 인터넷 게임을 너무 많이 해서 아예 컴퓨터를 없애려고 합니다. 괜찮은 방법인가요?**

**A :** 집에 컴퓨터를 없애 버리면 아이가 인터넷 게임을 하려고 PC방에 갈 수 있습니다. 이런 경우 부모님이 아이 생활을 잘 모르게 되기 때문에, 인터넷 중독이나 비행 같은 오히려 좋지 않은 결과를 초래할 수도 있습니다. 컴퓨터를 없애는 것보다는 조절능력을 키워주는 것이 더 도움이 될 것입니다.

**Q : 상담을 받으려면 반드시 아이를 데리고 가야 하나요?**

**A :** 정확한 진단과 조속하고 효과적인 문제 해결을 위해서는 인터넷 사용자 본인이 직접 상담을 받는 것이 좋습니다. 그러나 자녀분이 상담센터 방문을 거부할 경우, 부모님께서 방문하셔서 자녀지도에 대한 상담을 우선 받으셔도 됩니다.

**Q : 아이가 게임을 너무 많이 합니다. 제 생각에 게임에 질릴 때 까지 하면 그만두지 않을까 하는 생각에 내버려두려고 합니다. 이래도 괜찮을까요?**

**A :** 인터넷은 다양한 콘텐츠를 제공합니다. 아이가 게임에 질린다면 다른 게임 혹은 다른 콘텐츠를 찾게 됩니다. 인터넷의 빠른 화면과 자극적인 게임에 장시간 노출 된다면, 학습장애, 주의집중력의 문제를 유발할 수도 있습니다. 부모의 지도하에 컴퓨터를 사용할 수 있도록 유도하는 것이 바람직합니다.

## 저작권 침해와 침해문제 해결하기

### 1. 저작권 침해란

#### 가. 저작권 침해

저작권 침해란 법률상 저작권 행사가 제한되는 경우를 제외하고 “저작권자의 허락 없이 저작물을 이용하거나 저작자의 인격을 침해하는 방법으로 저작물을 이용하는 것”이라고 할 수 있다.

#### 나. 침해에 대한 구제

저작권자는 그 권리를 침해하는 자에 대해서 침해가 현재 이루어지고 있는 경우 침해의 정지를 청구하거나, 침해가 예상되는 경우 침해의 예방 또는 손해배상의 담보 및 침해 행위에 의하여 만들어진 물건의 폐기나 그 밖에 필요한 조치를 청구할 수 있다(저작권법 제123조).

#### 다. 침해에 대한 벌칙

저작권의 침해에 대한 형사상의 벌칙으로 저작재산권 등의 권리를 침해한 경우에는 5년 이하의 징역 또는 5,000만원 이하의 벌금에 처하거나 이를 병과할 수 있도록 규정되어 있다. 저작인격권을 침해하여 저작자의 명예를 훼손시키거나 허위등록을 한 경우에는 3년 이하의 징역 또는 3,000만원 이하의 벌금에 처하며, 출처 명시를 위반한 경우에는 500만원 이하의 벌금에 처한다.

### 2. 저작권 침해문제 해결하기

#### 가. 다른 사람이 내 저작권을 침해했을 때

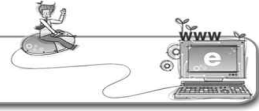
- ① 저작권을 침해당한 사실관계를 확인하고 증거자료를 확보한다.
- ② 침해자에게 전화, 내용증명 우편 발송 등의 방법으로 침해 사실을 알리고 침해중지를 요구하는 등 서로 협의한다.
- ③ 협의가 잘 이루어지지 않으면 한국저작권위원회에 조정을 신청한다.
- ④ 조정은 강제력이 없어서 당사자가 거부할 경우 조정에서 합의를 이뤄내기 어렵겠으나 이러한 경우에도 조정안이 나올 수 있다.
- ⑤ 법적 강제 구제방법으로 민사, 형사 소송을 통해 처벌을 받게 하거나 법원에 침해정지 또는 손해배상 청구 등을 할 수 있다.

#### 나. 내가 다른 사람의 저작권을 침해했을 때

- ① 권리자로부터 저작권 침해에 대한 중단 요구 및 주의를 받고, 더 나아가 피소되거나 합의금 등을 요구받을 수도 있다.
- ② 저작권 침해에 대한 사실이 확인되면 곧바로 상대방이 해당 권리자가 맞는지 확인하고 침해 저작물을 삭제하는 등 침해 행동을 중단하고 협의를 통해 해결책을 찾는다.
- ③ 손해배상액이 적정한지 전문가 및 관련업계에 문의하여 알아본다. 손해배상은 권리자가 통상 사용료로 받을 수 있는 금액만큼의 실제 손해를 배상하는 것이 원칙이다.
- ④ 손해배상은 민사상 책임이므로, 별도로 침해행위에 고의가 있을 때에는 피소되어 형사처벌을 받

을 수 있음을 알아야 한다.

- ⑤ 당사자 간의 협의가 잘 이루어지지 않았으나 조금이라도 합의 가능성이 있을 때에는 한국저작권 위원회에 조정 신청을 한다.
- ⑥ 권리자인 상대방으로부터 피소된 경우에는 경찰서에 가서 고소장을 열람, 고소장 사본을 교부 받은 뒤 이를 조정 신청 때에 제출한다.



## 선행학습 폐해

선행학습이란 학습자가 학교교육과정에 앞서서 미리 배우는 것으로 통상적 학습의 범위를 넘어선 과도한 선행학습에 대한 사회적, 교육적 폐해는 심각하다 할 수 있으며, 그 문제점들은 다음과 같음.

### ○ 다른 학습자의 학습권과 교사의 수업권 침해

학생이 수업 내용을 미리 알고 있을 경우 학생 자신은 학교 수업의 적극성이 결여되고 교사는 학생들이 이미 알 있다고 판단하여 기본개념을 충분히 설명하지 않고 넘어가는 악순환으로 인한 다른 학생의 학습권과 교사의 수업권이 침해를 받게 됨.

### ○ 사고력과 자기주도적 학습능력의 저하

학교교육과정은 학생의 인지, 정서 및 사회발달 단계와 사고의 수준을 고려하여 구성되어 있으나 발달 단계와 사고의 수준을 넘어서는 내용의 학습으로 충분히 사고하고 이해하려는 자기주도적 학습 능력이 떨어져 피상적이고 기계적인 문제 풀이 학습에 치우치게 되어 사고력, 흥미도 및 집중력 저하 등 다양한 문제를 파생시키게 됨.

### ○ 남보다 앞서 나가기 위한 지나친 속도 경쟁

선행학습을 하는 내용이 곧 그 학생의 실력이라는 잘못된 편견(예: 초등학교 6학년 학생이 중학교 1학년 수학을 하고 있으면 중학교 2학년 수학을 공부하는 학생이 더 잘한다는 의식)으로 인하여 선행학습은 무한 속도 경쟁에 내몰리고 있는 실정이나 사고력 저하로 대학입시에서는 좋은 성적을 내지 못하고 있음.

### ○ 학부모의 과도한 사교육비 부담

통계청이 발표(2020.3.10.)한 2019년 초·중·고등학교 사교육비 총액은 약 21조원으로 이는 사회 양극화를 심화시키고 저출산과 노후 준비를 못하는 등 에듀푸어 양산은 중산층 붕괴를 가속화로 이어져 심각한 사회적 문제로 대두되고 있음.

## 「공교육 정상화 촉진 및 선행교육 규제에 관한 특별법」

### □ 선행교육 관련 주요 내용

제5조(학교의 장의 의무) ①학교의 장은 학생이 편성된 교육과정에 따른 교과용 도서의 내용을 충실히 익힐 수 있도록 하여야 한다.

② 학교의 장은 해당 학교에서 선행교육을 실시하지 아니하도록 지도·감독하여야 한다.

③ 학교의 장은 학부모·학생·교원에게 선행교육 및 선행학습을 예방하기 위한 교육을 정기적으로 실시하여야 한다.

④ 학교의 장은 제3항의 내용을 포함한 선행교육 및 선행학습 예방에 관한 계획을 수립·시행하여야 한다.

제6조(학부모의 책무) 학부모는 자녀가 학교의 교육과정에 따른 학교 수업 및 각종 활동에 성실히 참여할 수 있도록 지원하고, 학교의 정책에 협조하여야 한다.

제8조(선행교육 및 선행학습 유발행위 금지 등) ① 학교는 국가교육과정 및 시·도교육과정에 따라 학교교육과정을 편성하여야 하며, 편성된 학교교육과정을 앞서는 교육과정을 운영하여서는 아니 된다. 방과후학교 과정도 또한 같다.

② 제1항 후단에도 불구하고 방과후학교 과정이 다음 각 호의 어느 하나에 해당하는 경우 편성된 학교교육과정을 앞서는 교육과정을 운영할 수 있다.<개정 2019. 3. 26.>

1. 「초·중등교육법」 제2조에 따른 고등학교에서 「초·중등교육법」 제24조제3항에 따른 학교의 휴업일 중 편성·운영되는 경우

2. 「초·중등교육법」 제2조에 따른 중학교 및 고등학교 중 농산어촌 지역 학교 및 대통령령으로 정하는 절차 및 방법 등에 따라 지정하는 도시 저소득층 밀집 학교 등에서 운영되는 경우

③ 학교에서는 다음 각 호의 행위를 하여서는 아니 된다.<개정 2016. 5. 29.>

1. 지필평가, 수행평가 등 학교 시험에서 학생이 배운 학교교육과정의 범위와 수준을 벗어난 내용을 출제하여 평가하는 행위

2. 각종 교내 대회에서 학생이 배운 학교교육과정의 범위와 수준을 벗어난 내용을 출제하여 평가하는 행위

3. 그 밖에 이에 준하는 것으로서 대통령령으로 정하는 행위

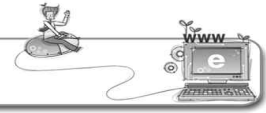
④ 「학원의 설립·운영 및 과외교습에 관한 법률」 제2조에 따른 학원, 교습소 또는 개인과외교습자는 선행학습을 유발하는 광고 또는 선전을 하여서는 아니 된다.<개정 2016. 5. 29.>

[법률 제16300호(2019.3.26.) 부칙 제2조의 규정에 의하여 이 조 제2항은 2025년 2월 28일까지 유효함]

### □ 법의 적용

규제 유형	규제 대상	규제 범위
선행교육 (교육과정 편성·운영)	앞서서 편성	총론 및 시·도 지침을 벗어난 편성
	앞서서 제공	교과별(학년별) 교과진도 운영계획을 벗어난 내용을 제공
	입학예정학생	입학예정 학생을 대상으로 사실상의 입학이후 교육과정을 운영
선행학습 유발 행위 (교육과정 평가)	지필·수행평가	배운 범위와 수준을 벗어난 내용을 출제하여 평가
	각종교내대회	배운 범위와 수준을 벗어난 내용을 출제하여 평가
	입학예정학생	입학예정 학생을 대상으로 입학이후 교육과정을 평가





## ☐ 금품등 수수 금지 알고 있나요?

○ 근거: 부정청탁 및 금품등 수수의 금지에 관한 법률 제8조(금품등의 수수금지)

○ 내용

- 공직자 등은 직무와 관련하여 금품등 수수금지
- 직무와 관련이 없는 경우에는 1회 100만원(매 회계연도 300만원)을 넘는 금품등 수수 금지

※ 위반자 제재 내용

제재대상	제재의 종류
1회 1백만원(매 회계연도 3백만원)을 넘는 금품등을 수수한 공직자등과 제공한 사람	⇒ 3년 이하의 징역 또는 3천만원 이하의 벌금
직무와 관련하여 1회 1백만원 이하의 금품등을 수수한 공직자등과 제공한 사람	⇒ 수수 금액의 2배 이상 5배 이하의 과태료

○ 신고 처리 절차

- 소속기관장에게 신고(권익위 · 감독기관 · 감사원 · 수사기관 신고가능)
- 제공자에게 반환 · 거부 의사 표시(반환 곤란한 경우 소속기관장에게 인도)

### < 예외사유 >

- 공공기관이 소속 공직자등에게 지급하거나 상급 공직자 등이 위로 · 격려 · 포상 등의 목적으로 하급 공직자 등에게 제공하는 금품등
- 원활한 직무수행, 사교 · 의례 또는 부조의 목적으로 제공되는 대통령령으로 정하는 가액범위\*안의 음식물 · 경조사비 · 선물
- \* 음식물 3만원, 선물 5만원 (단, '21.2.14.까지 설명절 농산물 및 농수산물공품 선물은 20만원), 경조사비 5만원(단, 화환 조화는 10만원)
- 정당한 권원에 의하여 제공되는 금품등
- 공직자 등의 친족(「민법」 제777조에 따른 친족)이 제공하는 금품등
- 직원상조회 · 동호인회 · 동창회 · 향우회 · 친목회 · 종교단체 · 사회단체등이 정하는 기준에 따라 구성원에게 제공하는 금품등
- 직무와 관련된 공식적 행사에서 주체자가 참석자에게 통상적 범위에서 일률적으로 제공하는 교통 · 숙박 · 음식물 등
- 불특정 다수인에게 배포하기 위한 기념품 또는 홍보용품 등이나 경연 · 추첨을 통하여 받는 보상 또는 상품 등
- 그 밖의 다른 법률 · 기준 또는 사회상규에 따라 허용되는 금품등

**“ 불법찬조금 · 촌지 NO ”**  
**학교에는 감사의 마음만 가져 오세요**

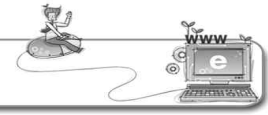
- 신학기·스승의 날 등을 전후하여 학부모들이 촌지(금품)를 제공하고, 과거 일부 학교현장에서 관행적으로 촌지를 수수하는 사례가 있었습니다.

하지만 이제는 "불법찬조금 및 촌지" 더 이상 발붙일 곳이 없습니다.

❖ **불법찬조금이란** 학부모단체(학부모회, 운동부 후원회, 청소년단체·방과후교육 활동·음악부 등 교육활동 후원 학부모 임의 단체) 등이 교육활동 지원 명목으로 임의로 모금하거나 할당을 통하여 모금해서 학교회계에 편입하지 않고 임의로 사용하는 일체의 금품을 말합니다.

- 불법찬조금 및 촌지(금품) 수수는 왜 근절되어야 할까요?
- 투명하고 공정한 사회가 경쟁력을 가집니다.
  - 학교현장이 깨끗해야 아이들이 건강하게 자랍니다.
  - 감사의 표시, 선한 동기로 선물을 하더라도 교사에게는 비윤리적인 부담을 주게 됩니다.(불공평한 학생지도 유발)
  - 촌지는 학생 사이의 위화감을 만들고, 교사는 처벌을 받게 됩니다.
- 불법찬조금 및 촌지(금품)는 어떻게 해야 없어질까요?
- 불법찬조금·촌지를 없애는 데는 돈도 필요 없고, 시간도 걸리지 않습니다.
  - 다만, 없애겠다는 강한 의지만 있으면 가능합니다.

## 18 다문화 이해 교육



### ▶ 다문화와 다문화가정 소개

우리나라에 거주하는 외국인 수는 이미 100만을 훌쩍 넘어섰고, 국제결혼 등으로 외국인 아버지나 어머니를 둔 다문화가정도 늘고 있습니다.

#### ▷ 다문화가정:

국제결혼 가정이나 외국인가정, 북한에서 온 새터민 가정을 의미함  
(한국 문화와 외국인 부모님의 문화가 모두 존재하는 '다양한 문화의 가정'이라는 뜻)

### ▶ 다문화가정의 현황과 미래

학령인구 (초·중·고)는 감소하는 반면, 다문화가정 학생 수는 꾸준히 증가하고 있고, 2019년 기준 초·중·고에 재학 중인 다문화 학생은 전년도보다 15,013명 증가한 137,225명이며, 전체 재학생의 3.4%를 차지하고 있습니다.(2019. 4. 1. 기준)

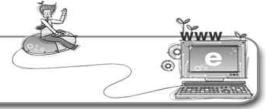
(기준일 : 연도별 4. 1.)

연도	전체학생수 (초·중·고)	국제결혼가정 자녀(A)		외국인가정 자녀(B)		계(A+B)		전년대비 증가율 증감
		학생수	비율(%)	학생수	비율(%)	학생수	비율(%)	
2016	5,931,646	86,552	1.46	12,634	0.21	99,186	1.67	
2017	5,773,998	97,106	1.68	12,281	0.21	109,387	1.89	+0.22
2018	5,633,725	106,583	1.89	15,629	0.28	122,212	2.17	+0.28
2019	5,502,880	166,766	3.03	20,459	0.37	137,225	3.4	+1.23

다른 나라에 나가서 사는 한국인이 많아진 것처럼 외국 사람이 우리나라에서 사는 것도 이제는 이상할 것이 없습니다. 앞으로는 어디를 가든지 다양한 사람들과 함께 살아가게 될 것입니다.

### ▶ 다문화교육의 필요성과 방향

다문화교육은 우리나라 안에 존재하는 다양한 문화를 이해하는 교육입니다. 다른 나라에서 온 사람들만 우리나라의 문화를 배우고 이해하는 것이 아니라, 다양한 문화를 평등한 관점에서 존중하고 배우는 것입니다. 서로의 차이를 존중하고 서로의 좋은 점을 배워간다면 모두의 발전에 큰 도움이 될 것입니다.



### 장애인차별금지 및 권리구제 등에 관한 법률



#### 교육(제13조, 14조)

장애인의 입·전학을 거부하거나 강요할 수 없다. 또한 모든 교육 활동에 있어 장애학생의 참여를 제한·거부할 수 없으며 교육책임자는 교육활동에 필요한 정당한 편의를 제공해야 한다.

#### 이동 및 교통수단(제19조)

이동 및 교통수단 이용에 있어 장애인이나 보조견 및 장애인 보조기구 등의 출입 및 사용을 거부해서는 안 되며, 안전하고 편리하게 이동할 수 있도록 정당한 편의를 제공해야 한다.



#### 괴롭힘의 금지(제32조)

모든 폭력으로부터 자유로울 권리를 가지며, 누구든지 장애를 이유로 모욕감을 주거나 비하하거나 학대 및 금전적 착취를 해서는 안 된다.

### “장애인” 이라고 지칭해도 되나요?

장애인이라는 말은 부정적인 단어가 아닙니다. 비장애인 입장에서 '장애인'이라고 명명하는 것은 사회적 책임을 가지고 우리가 지원해 주어야 함을 의미합니다.

그러나 이 책임을 무시하고 사용하는 사람으로 인해 장애인이란 말이 부정적인 이미지를 갖게 되었습니다. 따라서 **장애인이란 말은「이 사회에서 생활하기 불편한 부분이 있는 사람으로 우리는 그들의 장애가 불편이 되지 않게 사회를 발전시켜야 한다」는 의미로서 우리의 책임을 되새기며 써야 함을 자녀에게 설명해 주시기 바랍니다.**

아울러 우리가 상대방을 “사람아” “한국인아”라고 부르지 않는 것처럼 장애인을 만났을 때 그 사람에게 “장애인”이라고 부르는 것은 잘못된 것입니다. 장애인을 만났을 때는 그 사람의 이름을 물어보고 **이름으로 불러야 함을 꼭 지도 부탁드립니다!**

### 장애인과 비장애인, 서로 존중하며 예절을 지켜요.

- 올바른 용어 사용하기 : 장애인(장애우X), 비장애인(정상인X)
- 다른 사람들과 같이 자연스럽게 대하기
- 도움을 주기 전에 먼저 어떤 도움이 필요한지 물어보기

## 특수교육과 통합교육, 궁금해요!

- 1) **특수교육이란?** 특수교육대상 학생의 교육적 요구를 충족시키기 위하여 특성에 적합한 교육 과정 및 특수교육 관련 서비스 제공을 통하여 이루어지는 교육 활동을 말합니다.
- 2) **특수교육대상자란?** 특수교육을 필요로 하는 사람으로 선정된 사람입니다. 장애등급을 하지 않아도 특수교육대상자로 선정이 될 수 있습니다.
- 3) **통합교육이란?** 특수교육대상학생이 일반학교에서 함께 차별 받지 않으며 또래와 함께 개개인의 교육적 요구에 적합한 교육을 받는 것을 말합니다. 통합교육은 서로의 '다름'을 인정하고, 한 명 한 명의 소중함을 아는 것이자, 배움의 기회에서 누구도 소외되지 않는 것입니다.

## 시선을 바꾸면 다르게 보입니다.



무엇을 나타낸 그림일까요?

맞습니다. 장애인을 나타내는 상징입니다.

그런데 뭔가 조금 달라 보이지 않나요? 우리가 평소 주변에서 보던 장애인 상징과는 달라 보입니다.

이 그림에는 특별한 이야기가 숨어 있는데요, 함께 알아보까요?

### #부자연스럽고, 혼자서 할 수 없는 사람

우리가 알고 있는 장애인 표시는 1968년 처음 만들어졌습니다. 휠체어를 타고 있는 사람의 모습을 단순하게 표현하여 장애인 주차구역, 장애인용 리프트 등 다양한 곳에 사용되었습니다.

하지만 장애인 상징을 잘 살펴보면 어색한 부분이 많습니다. 팔과 다리는 로봇처럼 굳어있고, 손은 부자연스럽게 뻗어 있어 누군가 도와주지 않으면 스스로 휠체어를 밀고 움직일 수 없어 보입니다.

미국의 디자이너 사라 헨드런과 브라이언 글렌니는 기존의 장애인 상징에 대해 '장애인을 수동적인 존재로 생각하는 사람들의 선입견이 반영된 것'이라며 새로운 장애인 상징을 제안합니다.



### #역동적이며, 세상을 향해 나아가는 독립적인 사람



그들이 제안한 장애인 상징은 사람의 움직이는 모습을 명확하게 보여주고, 세상을 향해 스스로 움직이는 독립적인 한 사람의 모습에 가깝습니다. 새로운 장애인 상징의 각 부분에는 의미가 담겨있습니다.

1. 머리의 위치: 앞으로 숙여져 있는 머리는 선택권을 가지고 주도적으로 삶을 살아가는 모습을 상징합니다.
2. 팔의 각도: 뒤를 향해 있는 팔은 마치 움직이는 듯한 모습을 보여줍니다.
3. 휠체어: 흰색 사선이 바퀴가 움직이는 것 같은 운동성을 느껴지게 합니다.

두 사람의 노력은 '엑세서블 아이콘 프로젝트'라는 이름으로 미국 전역으로 퍼졌고, 그 결과 2014년 처음으로 뉴욕주에서 장애인 상징을 변경하는 성과를 이루어 냈습니다.

“ 시선을 바꾸면 다르게 보이고, 다르게 보이면 바꿀 수 있습니다. ”