



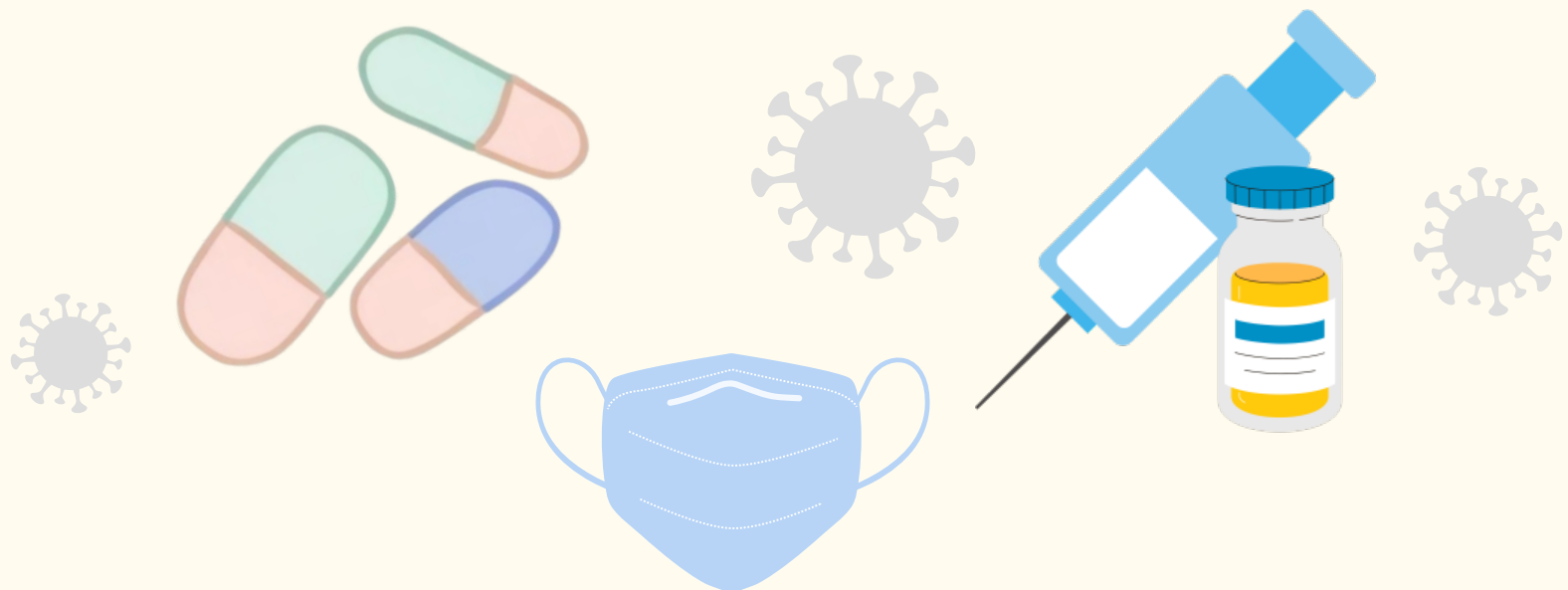
전북특별자치도교육청 학생건강증진교육센터



감염병

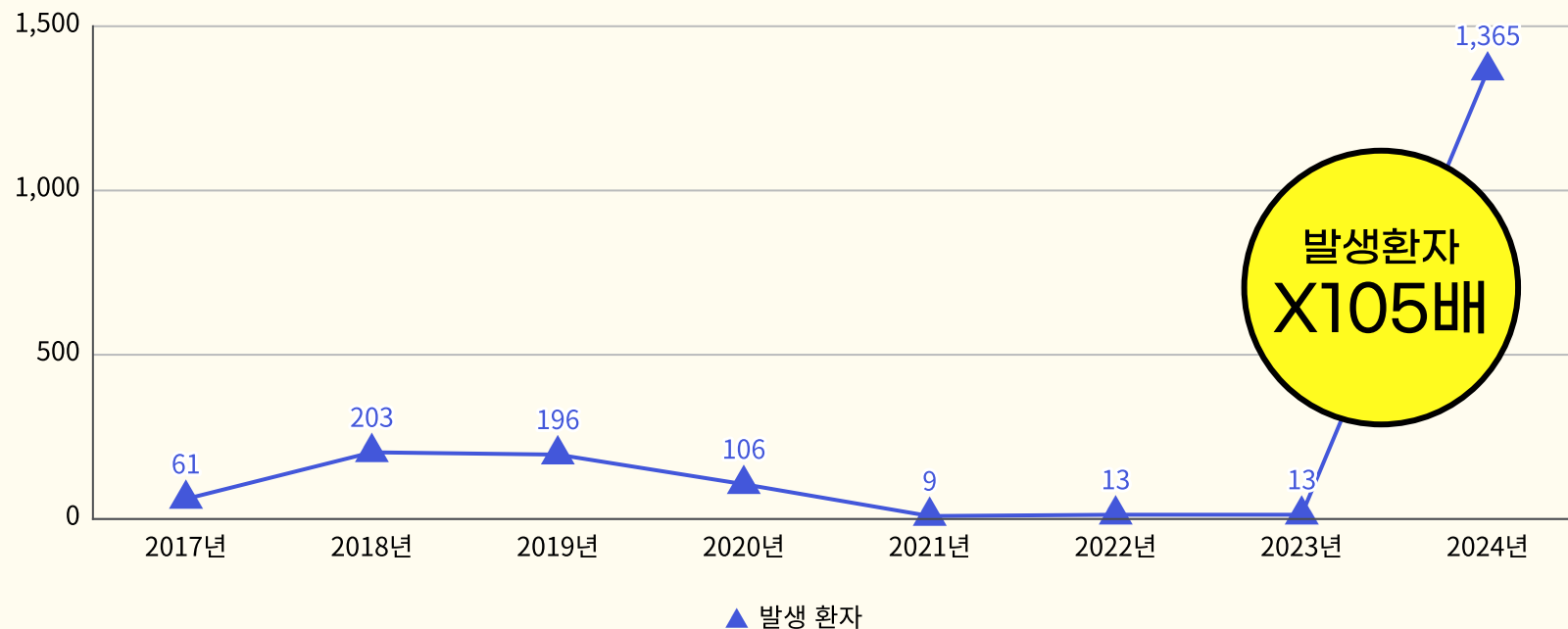
NEWS

백 일 해





## 주의할 감염병 소식



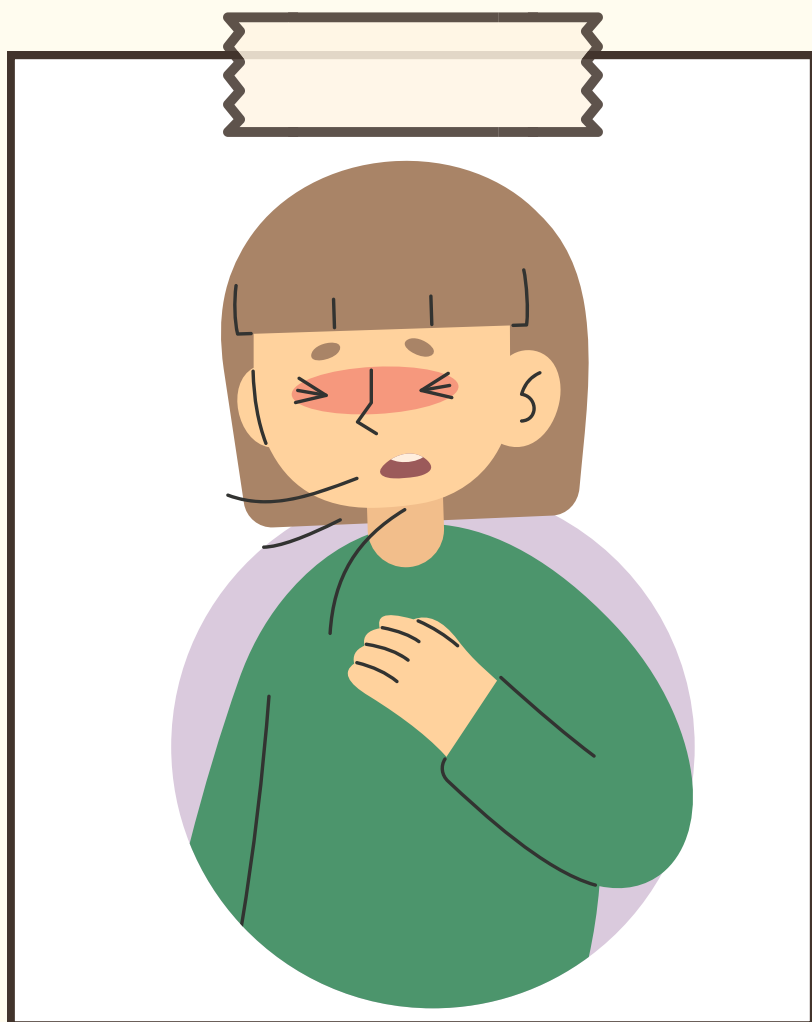
## 발작성 기침 '**백일해**' 가파른 증가세

올해 백일해 환자 **1,365명**(6월 1일 기준) 발생  
우리나라는 백일해 **예방접종률이 높아** 감염 시  
중증으로 진행할 확률이 적으나 환자 수가 지속적으로 증가할 경우  
**감염으로 인한 중증 합병증 발생** 위험이 있음





## 백일해



- 백일해균(*Bordetella pertussis*) 감염에 의한  
급성 호흡기 질환

- 환자 또는 보균자의  
비말 감염에 의해 전파
- 환자 또는 보균자의  
콧물, 기침이 묻은 물건을  
통한 간접 전파

★ 전염성이 매우 강함



전파 차단을 위해 등교를 중지하고 집에서 격리합니다.





## 백일해 증상



Step.01



카타르기

콧물, 기침 등  
경한 상기도 증상,  
전염성이 높은 시기

Step.02



발작기

발작적 기침, 구토,  
무호흡 증상 발현

Step.03



회복기

발작적 기침 호전



심한 기침발작으로 강하게 숨을 들이쉴 때

특징적인 높은 톤의 웁(Whoop) 소리가 발생합니다.





## 백일해 치료 & 예방 →

### 치료



- 증상 완화 및 전파 억제를 위한 항생제 치료 필요

### 예방접종



DTaP 예방접종을 통해 예방 가능

- 기초 2, 4, 6개월 접종
- 추가 15~18개월, 4~6세 접종



접종일정에 맞춘 예방접종이 가장 중요합니다.

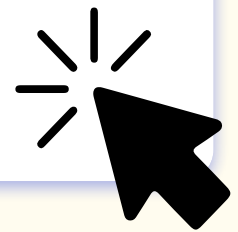




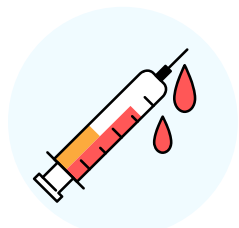
## 백일해 예방수칙



**'올바른 손씻기'** 생활화



**'기침예절'** 실천



**'예방접종'** 완료



밀접접촉시 **'예방적 항생제 요법'**





## 백일해 Q&A



**Q1**

백일해 확진 시 언제까지 격리해야 하나요?

항생제 치료 시 5일간 격리, 치료를 받지 않은 경우  
최소 3주 이상 격리합니다.

**A**

**Q2**

항생제 치료 후에도 기침이 나는 경우 등교가  
가능한가요?

항생제 복용 5일 후면 등교 가능합니다.

다만, 증상에 대한 별도의 치료가 필요할 수 있으니  
의료기관 상담 후 결정하세요.

**A**

