

요청기관	전북특별자치도교육청
영역	학력신장
기간	2025.3.1. ~ 2026.2.28.(1년)

연구 학교 운영 계획서(1/1)

## 초등학생 학력신장을 위한

### ‘전북 학력신장 시스템’ 활용 지도 방안 연구

(초등학생 학력신장 B.O.O.S.T 모델을 통한 전북  
학력신장 시스템 활용 지도 방안 연구)

2025



이 리 남 초 등 학 교

54671 익산시 변영로 2040-9  
(063)851-1413 FAX 837-3219  
<https://school.jbedu.kr/irinam>



요청기관	전북특별자치도교육청
영역	학력신장
기간	2025.3.1. ~ 2026.2.28.(1년)

연구학교 운영계획서(1/1)

## 초등학생 학력신장을 위한

## ‘전북 학력신장 시스템’ 활용 지도 방안 연구

(초등학생 학력신장 B.O.O.S.T 모델을 통한 전북  
학력신장 시스템 활용 지도 방안 연구)

2025



## □ 목 차 □

I. 운영의 개요 .....	1
1. 운영의 필요성 .....	1
2. 운영의 목적 .....	1
3. 운영의 범위와 제한 .....	1
4. 용어의 정의 .....	2
II. 이론적 배경 .....	3
1. AI 기반 코스웨어 활용 학습의 이론적 근거 .....	3
2. 선행 연구 분석 .....	4
III. 실태 분석 및 운영과제 설정 .....	6
1. 실태 .....	6
2. 운영 과제 설정 .....	8
IV. 운영의 설계 .....	9
1. 운영 대상 및 기간 .....	9
2. 운영 조직 .....	9
3. 추진 단계 .....	9
V. 운영의 실제 .....	10
1. 운영과제 ①의 실행 계획 .....	10
2. 운영과제 ②의 실행 계획 .....	12
VI. 검증 계획 및 결과 활용 .....	21
1. 검증 계획 .....	21
2. 결과 활용 .....	21
VII. 기대효과 .....	23
부록 .....	24
[부록 1] 설문지(학생, 학부모, 교사) .....	25
[부록 2] 연구학교 운영비 집행계획 .....	31
[부록 3] 연구 위원별 소속분과 및 업무분장표 .....	32
[부록 4] 연구학교 실증수업 공개 계획 .....	33

## ■ 표 목차 ■

<표 II-1> 선행 연구 분석 .....	4
<표 III-1> 영역별 교육환경 여건 조사 내용 .....	6
<표 III-2> 학생 수준 실태 조사(2024년) .....	6
<표 III-3> 참여자별 응답 결과 .....	7
<표 III-4> 운영 과제 설정 .....	8
<표 IV-1> 연구학교 운영 조직도 .....	9
<표 IV-2> 추진 단계 .....	9
<표 V-1> 운영과제 ①의 실행 계획 .....	10
<표 V-2> 정보화 인프라 현황 및 보완 계획 .....	10
<표 V-3> B.O.O.S.T 모델 운영 안내 및 공감대 형성 방법 .....	11
<표 V-4> 전문적학습공동체 및 학력신장 TF 운영 내용 및 방법 .....	11
<표 V-5> 역량 강화 연수 운영 계획(예시) .....	11
<표 V-6> 운영과제 ②의 실행 계획 .....	12
<표 V-7> <b>Begin</b> - 학생 수준 진단 방법 및 결과 활용 내용 .....	13
<표 V-8> <b>Begin</b> - 학년별 학력 신장 클래스 편성 방법(예시) .....	13
<표 V-9> <b>Organize</b> - 전북 학력신장 시스템을 적용한 개념기반탐구수업의 흐름도 · 14	
<표 V-10> 개념기반탐구수업의 적용 수준별 운영 방안 .....	14
<표 V-11> <b>Organize</b> - 개념 인식 단계 적용(예시) .....	15
<표 V-12> <b>Organize</b> - 개념 연결 단계 적용(예시) .....	16
<표 V-13> <b>Organize</b> - 개념 전이 단계 적용(예시) .....	16
<표 V-14> <b>Organize</b> - 개념 성찰 단계 적용(예시) .....	17
<표 V-15> <b>Observe</b> - 인지적·정의적·행동적 변화 관찰 및 평가 방법 .....	18
<표 V-16> <b>Support</b> - 전북특별한클래스를 활용한 피드백 지원 방법 .....	19
<표 V-17> <b>Transition</b> - 결과 분석, 지도 방향의 전환 운영 방법 .....	20
<표 VI-1> 검증 방법 .....	21
<표 VI-2> 전북특별한클래스와 B.O.O.S.T 모델을 적용한 수업공개 계획 .....	21
<표 VI-3> 교원, 학교 간 네트워크 구축 및 운영 계획 .....	22
<표 VI-4> B.O.O.S.T 모델 가이드북, 온오프라인 자료 제작 및 공유 계획 .....	22

## ■ 그림 목차 ■

[그림 I-1] 전북특별한클래스 .....	2
[그림 I-2] 전북 학력신장 시스템 적용 B.O.O.S.T 모델 .....	3
[그림 III-1] S.W.O.T 분석 및 전략 수립 .....	7

## I 운영의 개요

### 1. 운영의 필요성

초등학생의 학력신장은 국가의 미래를 책임질 인재 양성을 위해 반드시 해결해야 할 핵심 과제이다. 특히 2022 개정 교육과정은 단순한 지식 전달을 넘어 융합적·통합적인 학습, 학생 중심의 핵심 역량 함양을 강조한다. 이러한 변화는 맞춤형 학습지원의 중요성을 더욱 강조하며, 체계적인 학력신장 시스템의 필요성을 제기한다.

오늘날 빠르게 변화하는 디지털 환경에서는 창의적 문제 해결 능력, 의사소통 역량, 데이터 활용 능력 등 새로운 역량이 요구되고 있다. 초등학생 시기의 경험은 학습 습관 형성과 학업적 성공을 위한 기초를 다지는 데 중요한 역할을 한다. 이 시기에 적절한 지원이 이루어지지 않으면 학습 결손의 누적과 더불어 학업과 사회적 성장에 부정적인 영향을 미칠 수 있다. 전북 학력신장 시스템은 이러한 필요를 충족시키기 위해 개발된 맞춤형 학습 도구로, 전북특별한클래스와 초등어휘사전 1600을 통해 학생들의 학습 수준을 진단하고 맞춤형 수업을 설계하며, 학습 결손을 보완할 수 있는 강력한 지원 체계를 제공한다. 또한, AI 기반 학습 도구와 데이터 분석 기술을 활용하여 학습의 효율성을 높이고, 학생들의 자기주도적 학습 능력을 강화한다.

본 연구에서는 전북특별한클래스와 초등어휘사전 1600을 효과적으로 활용하기 위한 학력신장 B.O.O.S.T 모델을 개발하여 적용하고자 한다. 이를 통해 초등학생의 학습 성취를 극대화하고, 학습 격차를 줄이며, 미래 사회가 요구하는 역량을 갖춘 인재 양성에 기여하는 하나의 체계를 구축하고자 한다.

### 2. 운영 목적

첫째, 전문적학습공동체와 학생, 학부모와의 협의 체계를 구축하여 전북 학력신장 시스템을 효과적으로 적용하기 위한 환경·제도적 여건을 마련한다.

둘째, 전북 학력신장 시스템인 “전북특별한클래스”를 효과적으로 활용하기 위해 학력신장 B.O.O.S.T 모델을 개발하고 이를 운영한다.

셋째, 전북특별한클래스와 초등어휘사전 1600을 활용하여 학습 전반을 체계화하고, 온·오프라인 학습 사례를 통해 교육 현장에서의 일반화 및 확산 가능성을 높인다.

### 3. 운영의 범위와 제한

첫째, 운영 대상은 본교에 재학 중인 2025학년도 1~6학년 학생들을 대상으로 한다.

둘째, 교수학습은 전북 학력신장 시스템을 적용한 개념기반탐구수업으로 운영하며, 3~6학년은 CBT를, 1~2학년은 자체 개발 도구를 활용하여 평가한다.

셋째, 운영 결과 및 만족도에 대한 효과성 검증 시 비교집단을 두지 않고 본교의 구성원으로 제한하며, 운영 대상의 사전·사후 검사를 계획, 진행한다.

## 4. 용어의 정의

### 가. 전북특별한클래스

전북특별한클래스는 전북특별자치도교육청이 초등학생들의 학력신장을 지원하기 위해 도입한 초등 학력신장 시스템이다. 이 시스템은 AI 기반 맞춤형 학습시스템으로 국어, 수학, 영어, 사회, 과학 등 5개 과목에 대해 진단평가와 총괄평가를 통해 학생 개개인의 학습 수준을 분석하고, 맞춤형 학습 콘텐츠와 평가 자료를 제공한다.

전북특별한클래스는 단순한 AI 시스템에 그치지 않고, 학습플래너와 보충 학습 프로그램을 함께 운영하는 ‘3중 구조’의 학습지원 체제를 지향한다. 학습플래너는 학생들이 자신의 학습 목표를 설정하고 학습 일정을 체계적으로 관리할 수 있도록 도와주며, 보충학습은 교사와의 대면 지도를 통해 부족한 부분을 보완하고 이해를 심화할 수 있는 기회를 제공한다. 이처럼 온라인 AI 시스템과 오프라인 학습 지원이 유기적으로 결합되어 학습 효과를 극대화할 수 있는 것이 전북특별한클래스의 큰 특징이다.

또한, 이 시스템은 학생들의 자기주도적 학습 능력을 향상시키고, 학습 데이터 분석을 통해 교육 효과를 극대화하는 것을 목표로 한다. 전북특별한클래스는 현재 도내 여러 학교에서 활용 중이며, 학습 결손을 보완하고 자기주도적 학습 문화를 조성하는 데 긍정적인 영향을 미치고 있다.



[그림 I -1] 전북특별한클래스

### 나. 초등어휘사전 1600

초등어휘사전 1600은 교과서와 같은 학술적 자료에서 사용되는 전문 용어나 개념을 포함한 어휘로, 학생들이 학습 내용을 이해하고 탐구하는 데 필수적인 언어적 도구이다. 전북특별자치도교육청이 개발한 초등어휘사전 1600은 다양한 어휘를 체계적으로 정리하여 학생들의 문해력을 향상시키고 학습의 기초를 다지게 한다.

특히, 초등어휘사전 1600은 개념기반탐구수업에서 핵심적인 역할을 한다. 개념기반탐구수업은 학생들이 단편적인 사실을 배우는 것을 넘어, 학습한 개념들을 연결하고 이를 실제 상황에 적용하며 성찰하는 과정을 강조한다. 이 과정에서 초등어휘사전 1600은 학생들이 개념을 명확히 이해하고, 탐구 과정에서 발견한 내용을 논리적으로 표현하며, 학습 결과를 효과적으로 공유하는 데 필요한 기반을 제공한다.



## 다. 전북 학력신장 시스템 적용 B.O.O.S.T 모델

B.O.O.S.T 모델은 전북 학력신장 시스템의 활용을 극대화하고, 학생 개개인의 학습 성취와 지속적인 성장을 지원하기 위해 설계되었다. 모델명은 다섯 단계의 핵심 과정을 의미하며, 진단(Begin), 수업 설계 및 실행(Organize), 관찰 및 평가(Observe), 피드백



[그림 I -2] 전북 학력신장 시스템 적용 B.O.O.S.T 모델

(Support), 결과분석 및 전환(Transition)으로 구성된다. 각 단계의 핵심 내용으로 진단 단계는 학생의 현재 학력 수준을 진단하고, 수업 설계 및 실행에서는 개념기반 탐구수업 기반 AI 코스웨어와 초등어휘사전 1600을 활용해 맞춤형 학습을 제공한다. 관찰 및 평가 단계는 학생의 인지적·정의적·행동적 변화를 관찰 및 평가하고 피드백 단계에서 교과보충 프로그램 내에서 AI 코스웨어를 활용하여 지도한다. 마지막 결과분석 및 전환 단계는 학생의 학습 이해 수준을 종합적으로 평가하고 협의의 바탕으로 지도 방향을 전환하고 다시 처음 진단 단계로 돌아간다. 즉 BOOST 모델의 다섯 단계는 순환하는 구조이며, 전북특별한글클래스와 초등어휘사전 1600을 적용하여 학생 중심의 개별화된 학습을 지원한다.

## II 이론적 배경 및 선행 연구 분석

### 1. AI 기반 코스웨어 활용 학습의 이론적 근거

전북 학력신장 시스템을 적용한 B.O.O.S.T 모델은 학습자의 학업 성취를 극대화하고 학습 과정을 체계적으로 지원하기 위해 다음과 같이 다양한 학습 이론과 AI 코스웨어 기술을 융합하여 개발되었다.

#### 가. 가네의 학습 이론

가네의 학습 이론은 학습 과정을 진단, 설계 및 실행, 평가, 피드백, 결과분석 및 전환으로 나누어 체계적으로 설계할 수 있는 근거를 제공한다. 이를 통해 학생 개개인의 학습 상태를 정확히 진단하고, 맞춤형 학습 경로를 설계하며, 지속적인 피드백과 평가를 통해 학습 목표 달성을 지원한다.

#### 나. 구성주의 학습 이론

구성주의 이론은 학습자가 경험과 탐구를 통해 지식을 스스로 구성함을 강조하며, AI 코스웨어의 학습 설계와 깊은 연관이 있다. B.O.O.S.T 모델은 AI 코스웨어와 문제 해결 활동을 통해 자기 주도적 탐구와 개념 이해를 촉진한다. 이러한 접근은 학생의 흥미와 몰입도를 높이며, 학습 경험의 개인화와 다양화를 가능하게 한다.

## 다. 자기결정성 이론과 인지적 부하 이론

자기결정성 이론은 학습자의 자율성, 유능감, 관계성을 충족시키는 학습 환경을 조성하는 것을 목표로 하며, B.O.O.S.T 모델은 학생들이 학습 목표를 스스로 설정하고 학습 속도를 조절하며, 학습 성취를 통해 유능감을 경험할 수 있도록 설계되었다. 또한, 인지적 부하 이론은 학습 자료를 적정 난이도로 분할 제공하고, 시각적·청각적 지원을 통해 학습 부담을 최소화하며, 효율성을 높이는 데 기여하였다.

## 라. 앤더슨의 수정된 블룸 분류

앤더슨의 수정된 블룸 분류는 기억, 이해, 적용, 분석, 평가, 창조로 이어지는 단계적 학습 목표를 B.O.O.S.T 모델의 설계 과정에 반영하였다. 이를 통해 학생들이 기초적인 학습 요소를 이해하는 데서 나아가 고차원적 사고와 창의적 문제 해결 능력을 개발하도록 지원한다.

결론적으로, 전북 학력신장 시스템을 적용한 B.O.O.S.T 모델은 AI 코스웨어의 기능과 다양한 학습 이론을 통합적으로 활용하여 학습자의 수준과 특성에 맞는 맞춤형 학습을 구현한다. 이러한 체계적이고 개인화된 접근은 학생이 지속적으로 성장하고, 새로운 학습 도전에 적응할 수 있도록 지원하며, 궁극적으로 전북 학력신장 시스템의 교육적 효과를 극대화한다.

## 2. 선행 연구 분석

AI 기반 맞춤형 학습 시스템과 개념기반탐구수업은 최근 초등 교육에서 학력신장을 위한 핵심 전략으로 주목받고 있다. 다양한 선행 연구에서는 AI 코스웨어의 진단·피드백 기능, 개념 어휘의 활용, 자기주도적 학습 환경의 조성 등이 학생들의 인지적 성취와 정의적 태도 변화에 긍정적인 영향을 준다고 보고하고 있다. 아래의 표는 본 연구와 관련된 대표적인 선행 연구를 정리한 것이다.

〈표Ⅱ-1〉 선행 연구 분석

연구자	연구 주제	연구 내용	시사점
정민수 (2024)	AI 코스웨어 활용 개념기반탐구수 업 통합 모델 연구	<ul style="list-style-type: none"> <li>• AI 기반 코스웨어와 개념기반탐구업을 통합한 수업 모델을 개발함</li> <li>• 진단-전략설정-설계-전이촉진이 라는 구조를 제안하고, 수업의 구조와 및 시스템화 가능성을 탐색함</li> </ul>	<ul style="list-style-type: none"> <li>▶ AI 코스웨어를 단순 도구가 아닌 수업 설계의 중심축으로 활용 가능함을 제시</li> <li>▶ B.O.O.S.T 모델 설계에 이론적 틀을 제공함</li> <li>▶ 개념기반탐구수업을 실천 가능한 수업 모델로 구체화함</li> </ul>

김수진 외 (2023)	AI 코스웨어를 활용한 초등 맞춤형 수학 학습 프로그램 개발 및 적용	<ul style="list-style-type: none"> <li>초등학생의 수준별 수학 학습을 위해 AI 코스웨어 기반 프로그램을 개발하고 적용함</li> <li>AI 분석 결과를 바탕으로 학습자의 오개념 유형을 파악하고, 유사 오답 패턴을 가진 학생에게 맞춤형 보충 콘텐츠를 제공함</li> <li>진단 기능, 자동 피드백, 오답 보완 기능을 통해 학습 효과와 지속 동기 상승을 입증함</li> </ul>	<ul style="list-style-type: none"> <li>AI 코스웨어가 개별화 학습에 효과적이며, 기초학력 보장 및 성취격차 해소에 활용 가능함을 실증적으로 보여줌</li> <li>AI 코스웨어는 수업의 보조 수단을 넘어 자기주도 학습의 촉진 도구로 기능함</li> </ul>
이주연 외 (2023)	AI 학습 시스템이 학업성취와 정의적 태도에 미치는 영향	<ul style="list-style-type: none"> <li>AI 기반 학습 시스템을 적용한 실험군이 학업성취도, 학습 자신감, 흥미, 동기 등에서 유의미한 향상을 보임</li> <li>AI 시스템의 진단-처방-피드백 구조가 효과적임을 입증함</li> <li>AI 시스템이 학습 전반을 체계적으로 지원함</li> </ul>	<ul style="list-style-type: none"> <li>AI 시스템이 학력신장 뿐만 아니라 정의적 측면에서도 긍정적 효과를 가지며, 교육적 가치가 높다는 근거를 제공함</li> <li>교육의 질적 향상 가능성을 확인함</li> </ul>
안성훈 외 (2022)	온·오프라인 융합 미래형 교과서 체제 전환 연구	<ul style="list-style-type: none"> <li>온오프라인을 연계한 디지털 기반 교과서 체제 설계를 제안함으로써 학생이 능동적으로 개념을 구성하고, 다양한 매체로 표현할 수 있도록 설계함</li> <li>학생의 학습 활동 데이터를 기반으로 자기주도학습 수준을 수치화하여 분석하였고 이를 통해 학습에 대한 주도성과 몰입도가 객관적으로 향상되었음을 증명</li> <li>AI, 에듀테크, 맞춤형 자료 제공 체계를 중심으로 미래형 학습 모델을 구체화함</li> <li>정의적 요인을 측정할 수 있는 항목도 개발됨</li> </ul>	<ul style="list-style-type: none"> <li>AI 시스템과 개념 어휘, 학습플래너 등이 결합된 수업이 미래형 교육의 핵심 모델이 될 수 있음을 보여줌</li> <li>전북특별한클래스와 같은 AI 기반 학습 시스템이 국가 정책 방향과 일치하며, 정의적 평가 항목 활용의 근거 자료가 됨</li> </ul>

### III 실태 분석 및 운영과제 설정

#### 1. 실태 분석

##### 가. 교육환경 여건 조사

〈표Ⅲ-1〉 영역별 교육환경 여건 조사 내용

영역	세부 내용	
학교 시설	<ul style="list-style-type: none"> <li>· 교내 모든 교육 공간(교실 및 특별실) 무선망 구축 완료</li> <li>· 전 학년 교실 전자칠판 구축 완료(1~6학년)</li> <li>· 각종 환경개선사업을 통한 교육시설 리모델링 완료               <ul style="list-style-type: none"> <li>- 학교안작은미술관(2024), 학교틈새공간(2024), 미래형정보교육실(2023), 학교자치복합공간(2022), 영어실현대화(2021), 학급수직정원(2021), 과학실현대화(2018), 도서관현대화(2025년 시행 중)</li> </ul> </li> </ul>	
교육 관련 정책 사업 운영 경험	2 4 년 이 후 이 전	<ul style="list-style-type: none"> <li>· 두드림학교(2021~ )</li> <li>· 어울림(원도심)학교(2021~ )</li> <li>· 개념기반탐구수업선도학교(2024~ )</li> <li>· IB관심학교(2024~ , 후보학교 등록 예정)</li> <li>· 미래형융합교육선도학교(2024)</li> <li>· AI(인공지능)선도학교(2023)</li> <li>· AI데이터리터러시모델학교(2022)</li> <li>· 인성교육중점학교(2025)</li> <li>· 인성교육중점학교(2023~2024)</li> <li>· 학교폭력예방지원학교(2022~ )</li> <li>· 학교안작은미술관운영학교(2024~ )</li> <li>· 교육협력지구사업(2021~ )</li> <li>· 학교체육승마시범학교(2021~2023)</li> <li>· 이리농악전수학교(2021~2023)</li> </ul>

##### 나. 실태 조사

##### 1) 학생 수준 조사 - 맞춤형 학업성취도 자율평가(3~6학년), 기초학력 진단검사(2학년)

〈표Ⅲ-2〉 학생 수준 실태 조사(2025년)

중위권 : 2~3수준

구분	2학년(9명)		3학년(3명)		수준	4학년(7명)				5학년(9명)				6학년(8명)			
	읽기 쓰기	도달 9명	문해	1수준 3명		1	2	3	4	1	2	3	4	1	2	3	4
평가 결과	읽기 쓰기	도달 9명	문해	1수준 3명	국어	2	2	1	2	1	4	2	2	0	6	2	0
					수학	1	3	1	2	1	1	5	2	0	6	2	0
					사회	2	3	1	1	3	1	4	1	0	6	1	1
	셈하기	도달 9명	수리	1수준 3명	과학	1	3	1	2	1	4	3	1	0	5	3	0
					영어	1	2	1	3	1	4	3	1	0	4	4	0

분석 내용	<ul style="list-style-type: none"> <li>· 3학년은 1수준(기초), 4~6학년은 2~3수준(중위권)이 68.8%으로 집계</li> <li>· 4~6학년 학생의 성취 수준 향상을 위한 프로그램 및 지도 방안 마련 필요</li> <li>· 3학년 학생의 경우, 수준 향상을 위한 학습 보조 프로그램 및 환경 개선 방안 마련 필요               <ul style="list-style-type: none"> <li>- 평가 및 협의 결과에 따라 전북특별한클래스 중심의 학습지원 방안 수립 및 운영</li> <li>- AI 시스템, 학습플래너, 초등어휘사전 1600, 중위권 교과보충 프로그램 적용</li> </ul> </li> <li>· 1~2학년 학생의 경우 성취도 유지 및 향상을 위한 추가 지원 방안 강화</li> </ul>
-------	--

※ 1학년은 진단검사 미실시로 인해 조사 대상 제외

2) 학력신장, 전북특별한클래스에 대한 학생, 학부모, 교사의 인식 및 효과 분석

<표Ⅲ-3> 참여자별 응답 결과

구분	기간: 2024. 12. 2 ~ 12. 6 (5일)	대상: 학생 51명, 학부모 38명, 교사 9명		방법: 온라인설문
	학력신장의 중요성	전북특별한클래스에 대한 인식	전북특별한클래스의 기대효과	
학생				
학부모				
교사				

분석 결과	<ul style="list-style-type: none"> <li>· 학생, 학부모, 교사 모두 학력신장을 중요하게 여기고 있음.</li> <li>· 전북특별한클래스(AI 코스웨어와 학습플래너)에 대한 인식 및 효과는 대체로 긍정적.</li> <li>· 세 집단을 상대적으로 비교했을 때, AI 코스웨어의 효과에 대해 학부모의 신뢰가 낮음.</li> <li>· 학습플래너의 경우, 학생의 효과 체감이 상대적으로 낮아 구체적 개선 방안이 요구됨.</li> <li>· 향후 과제로 학생, 학부모 대상 전북특별한클래스의 이해 및 필요성에 대한 홍보가 필요하고, 시스템의 효과를 높이기 위한 진단·수업·평가·피드백 방안이 필요함.</li> </ul>
-------	---

다. S.W.O.T 분석을 통한 전략 수립



[그림Ⅲ-1] S.W.O.T 분석 및 전략 수립



## 2. 운영 과제 설정

본 연구는 전북특별한클래스와 초등어휘사전 1600을 효과적으로 활용하여 초등학생의 학력신장을 지원하는 것을 목표로 한다. 이를 위해 다음과 같이 전북 학력신장 B.O.O.S.T 모델을 개발하고 적용하며, 학생 맞춤형 학습, 자기주도적 학습, 교육격차 해소를 실현하고자 한다.

〈표Ⅲ-4〉 운영 과제 설정

운영주제	초등학생 학력신장을 위한 ‘전북 학력신장 시스템’ 활용 지도 방안 연구 (초등학생 학력신장 B.O.O.S.T 모델을 통한 전북 학력신장 시스템 활용 지도 방안 연구)
운영과제1	전북 학력신장 시스템 구축을 위한 교육 기반 조성 <ul style="list-style-type: none"> <li>▶ 전북 학력신장 시스템 구축 및 적용을 위한 교육환경 조성</li> <li>▶ 학력신장을 위한 전문적학습공동체, 학력신장 TF 구성</li> <li>▶ 교육공동체의 역량 강화 연수 운영</li> </ul>
운영과제2	전북특별한클래스와 초등어휘사전 1600을 적용한 B.O.O.S.T 학력신장 모델 개발 및 적용 <ul style="list-style-type: none"> <li>▶ <b>B</b>egin(학생 수준 진단) <ul style="list-style-type: none"> <li>- 학생 수준 진단 및 클래스 편성·관리</li> </ul> </li> <li>▶ <b>O</b>rganize(수업 설계 및 실행) <ul style="list-style-type: none"> <li>- 전북특별한클래스, 초등어휘사전 1600을 적용한 개념기반탐구수업 설계 및 실행</li> </ul> </li> <li>▶ <b>O</b>bserve(학생 관찰 및 평가) <ul style="list-style-type: none"> <li>- 인지적·정의적·행동적 변화 관찰 및 평가</li> </ul> </li> <li>▶ <b>S</b>upport(학생 피드백 강화 및 지원) <ul style="list-style-type: none"> <li>- 전북특별한클래스를 활용한 피드백 강화</li> <li>- 교과보충프로그램 연계를 통한 체계적 지원</li> </ul> </li> <li>▶ <b>T</b>ransition(결과 분석 및 전환) <ul style="list-style-type: none"> <li>- 학생 수준 및 결과 분석, 지도 방향의 전환</li> </ul> </li> </ul>
일반화 및 공유	<ul style="list-style-type: none"> <li>▶ 수업공개 및 나눔</li> <li>▶ 교원, 학교 간 네트워크 구축 및 운영</li> <li>▶ B.O.O.S.T 모델 가이드북, 온오프라인 자료 제작 및 공유</li> </ul>

## IV 운영의 설계

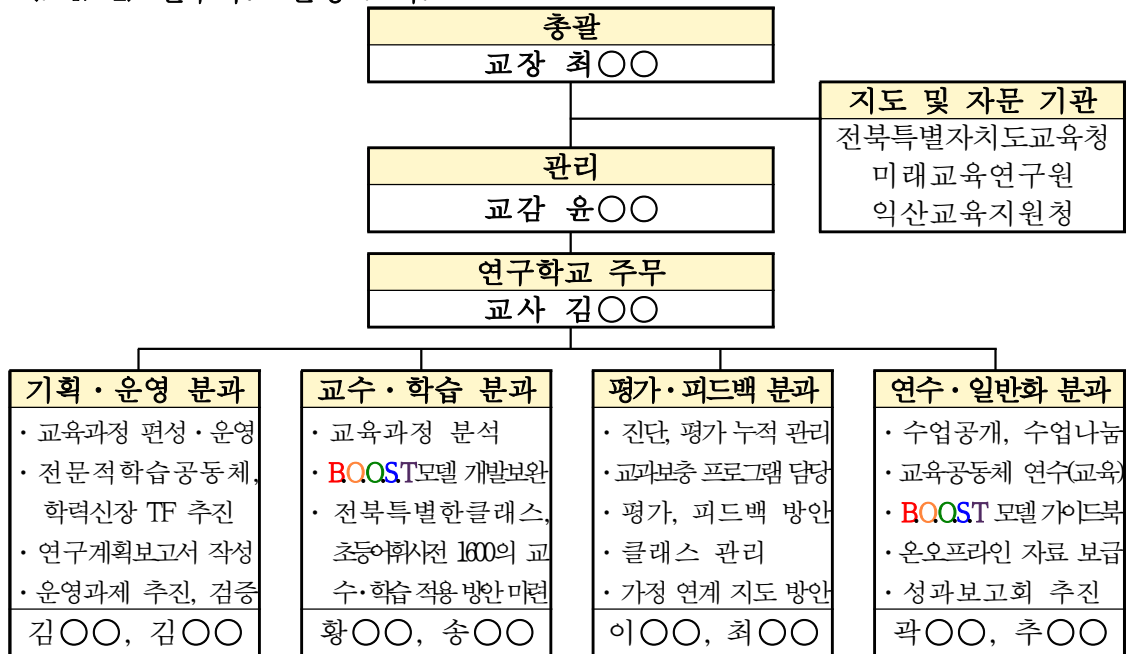
### 1. 운영 대상 및 기간

가. 대상: 이리남초등학교 학생, 교사, 학부모, 지역사회

나. 기간: 2025. 3. 1. ~ 2026. 2. 28. (1년)

### 2. 운영 조직

〈표Ⅳ-1〉 연구학교 운영 조직도



### 3. 추진 단계

〈표Ⅳ-2〉 추진 단계

단계	추진 내용	2025학년도 월별 추진 기간											
		3	4	5	6	7	8	9	10	11	12	1	2
계획	조직 구성 및 자료조사	■	■										
	과제 및 계획 수립	■	■										
실행	운영과제 ①	■	■		■		■	■		■			
	운영과제 ②	■	■	■	■	■	■	■	■	■	■		
	모델 분석·효과성 검증	■				■				■	■		
	중간, 종합 평가					■	■			■	■		
일반화	결과 처리, 개선 방안									■	■		
	일반화 및 공유					■					■		
	보고서, 성과보고회									■	■	■	■

## V 운영의 실제

### 1. 운영과제 Ⅰ의 실행 계획

〈표 V-1〉 운영과제 Ⅰ의 실행 계획

운영과제 Ⅰ	전북 학력신장 시스템 구축을 위한 교육 기반 조성
교육기반 환경 조성	<p>〈전북 학력신장 시스템 구축 및 적용을 위한 교육환경 조성〉</p> <ul style="list-style-type: none"> <li>▶ 전북특별한클래스 기반 블렌디드 교육환경 구축</li> <li>▶ 전북특별한클래스 적용 학력신장 <b>BOOST</b> 모델 운영 안내 및 공감대 형성</li> </ul>
전문적 학습공동체	<p>〈학력신장을 위한 전문적학습공동체, 학력신장 TF 구성〉</p> <ul style="list-style-type: none"> <li>▶ 학력신장 <b>BOOST</b> 모델 개발 및 운영을 위한 전문적학습공동체 구성</li> <li>▶ 학생 수준 진단 및 협의, 자료 개발, 지도 방향 설정을 위한 학력신장 TF 구성</li> </ul>
역량강화 연수	<p>〈교육공동체의 역량 강화 연수 운영〉</p> <ul style="list-style-type: none"> <li>▶ 교원 - 전북특별한클래스 적용을 위한 AI 코스웨어, 에듀테크 활용 역량 강화 연수</li> <li>▶ 학생 - 전북특별한클래스, 스마트기기, 초등어휘사전 1600 활용 역량 강화 연수</li> <li>▶ 학부모 - 전북특별한클래스 활용, 가정과의 연계 지도를 위한 역량 강화 연수</li> </ul>

#### 가. 전북 학력신장 시스템 구축을 위한 교육환경 조성

##### 1) 전북특별한클래스 기반 블렌디드 교육환경 구축

〈표 V-2〉 정보화 인프라 현황(2025년) 및 보완 계획

영역	세부 내용
정보화 인프라 현황	<ul style="list-style-type: none"> <li>· 4~6학년(24명) - 웨일북(24대)</li> <li>· 1~3학년(15명) - 노트북(26대), 태블릿(20대)</li> <li>· 1~6학년 교실, 정보교육실 전자칠판 구축</li> <li>· 교내 모든 교육 공간 무선 AP 구축</li> </ul>
보완 계획	<ul style="list-style-type: none"> <li>· 4~6학년 전북특별한클래스 개설 및 운영</li> <li>· SW · AI 교구 구비</li> <li>· 에듀테크 수업을 위한 프로그램 구비</li> <li>· 무선 네트워크 및 스마트기기 관리, 점검 계획 수립 후 지속적 운영 · 관리</li> <li>· 1~2학년 교실 전자칠판 구축 완료(2025년)</li> <li>· 1~3학년 웨일 계정(등록 완료), 전북특별한클래스 개설 및 운영</li> <li>· 전교생 대상 스마트기기 활용 교육 주간 운영을 통해 활용 역량 강화</li> <li>· 디지털 교육콘텐츠 및 플랫폼 구입 예산 수립, 실행</li> </ul>



2) 전북특별한클래스 적용 학력신장 B.O.O.S.T 모델 운영 안내 및 공감대 형성

〈표 V-3〉 B.O.O.S.T 모델 운영 안내 및 공감대 형성 방법

구분	내용	방법	시기
설명회	· 전북특별한클래스와 B.O.O.S.T 모델 운영 안내 및 방법	▶ 연수	3, 9월
누리집	· 연구 계획 및 과정, 결과 공유, 활용 가이드북 탑재	▶ 누리집 게시	연중
학생 및 학부모 교육	· AI 코스웨어, 초등어휘사전 1600, 학습플래너 활용 방법 · 학교와 가정의 연계 지도 방안, 학부모 튜터 모집 및 운영	▶ 안내장 ▶ 연수	연중

나. 전문적학습공동체 및 학력신장 TF 구성

〈표 V-4〉 전문적학습공동체 및 학력신장 TF 운영 내용 및 방법

구분	세부 내용	참여대상	방법	시기
전문적 학습공동체	· 교육과정 세움주단, 성찰 워크숍 운영	전 교원 (10명)	▶ 연수 및 워크숍	2, 7, 12월
	· 전문적학습공동체의 날 운영 - 전북특별한클래스와 초등어휘사전 1600 분석		▶ 연수, 협의회, 독서토론 사례 나눔, 수업공개 등	월별 2회 수요일
	· 교육학습공동체(연구회, 연수회) 운영			연중
	· 학력신장, AI 코스웨어 연수 참여 및 협의		▶ 연수 및 협의회	연중
학력신장 TF	· 평가 연수 참여 및 전달 연수 실천	분과별 1인 (총 4인)	▶ 연수	연중
	· 학생 클래스 평가 기준 마련		▶ 협의회	3월
	· 클래스 전환 여부 평가 및 협의			분기별
	· 학생별 맞춤형 지도 방안 논의		▶ 연수 및 협의회	평가 후

다. 교육공동체의 역량 강화 연수

〈표 V-5〉 역량 강화 연수 운영 계획(예시)

대상	세부 내용	방법
교원	· AI 기반 코스웨어의 이해 및 활용 방법(전북특별한클래스) · 학습플래너, 초등어휘사전 1600 활용 지도 방안 · 학력신장 관련 교수·학습·평가 방안 등 · 개념기반탐구학습, IB 교육, AI 코스웨어 활용 교육 등의 실제 및 사례	▶ 워크숍 ▶ 세움주단 ▶ 연수(교육)
학생	· 저작권, 개인정보보호, 인터넷 예절, 중독 예방 등의 정보통신윤리교육 · AI 기반 코스웨어의 이해 및 활용 방법(전북특별한클래스) · 학습플래너, 초등어휘사전 1600 사용 방법 등 · 개념기반탐구학습, IB 교육, AI 코스웨어 활용 교육 등의 이해	▶ 연수(교육) ▶ 수업 등
학부모	· AI 기반 코스웨어의 이해(전북특별한클래스) · 저작권, 개인정보보호, 인터넷 예절, 중독 예방 등의 정보통신윤리교육 · 전북특별한클래스, 초등어휘사전 1600의 학교·가정과의 연계 지도 방안 등 · 개념기반탐구학습, IB 교육, AI 코스웨어 활용 교육 등의 실제	▶ 설명회 ▶ 연수(교육) ▶ 안내장 등

## 2. 운영과제 ②의 실행 계획

전북특별한글클래스와 초등어휘사전 1600을 적용한 학력신장 B.O.O.S.T 모델의 운영·지도 계획은 다음과 같다.

<표 V-6> 운영과제 ②의 실행 계획

운영과제 ② 전북특별한글클래스와 초등어휘사전 1600을 적용한 B.O.O.S.T 학력신장 모델 개발 및 적용	
Begin 학생 수준 진단	<p>〈학생 수준 진단 및 클래스 편성·관리〉</p> <ul style="list-style-type: none"> <li>▶ 맞춤형 학업성취도 자율평가, 기초학력 진단검사를 통한 학력 수준 진단</li> <li>▶ 학력 수준에 근거한 학년별 학력신장 클래스 편성·운영</li> </ul>
Organize 수업 설계 및 실행	<p>〈전북특별한글클래스, 초등어휘사전 1600을 적용한 개념기반탐구수업 설계 및 실행〉</p> <ul style="list-style-type: none"> <li>▶ 개념 인식 - 학습플래너와 초등어휘사전 1600을 활용하여 설계 및 개념 숙지하기</li> <li>▶ 개념 연결 - 개념렌즈와 초등어휘사전 1600을 활용한 개념 탐구 및 관계 파악하기</li> <li>▶ 개념 전이 - 전북특별한글클래스의 AI 코스웨어를 활용한 문제 적용·해결하기</li> <li>▶ 개념 성찰 - 학습한 내용을 교과별 온오프라인 게시판에 공유 및 성찰하기</li> </ul>
Observe 학생 관찰 및 평가	<p>〈인지적·정의적·행동적 변화 관찰 및 평가〉</p> <ul style="list-style-type: none"> <li>▶ 전북특별한글클래스의 [맞춤 문제]를 활용한 학생 맞춤형 평가 실행 (인지)</li> <li>▶ 학습에 대한 감정적 반응, 태도, 흥미와 동기, 자신감의 변화 확인 (정의)</li> <li>▶ 학습플래너, 초등어휘사전 1600 교과 클래스, 게시판, 포트폴리오의 성장 과정 평가 (행동)</li> </ul>
Support 피드백 지원	<p>〈전북특별한글클래스를 활용한 피드백 지원 강화 및 지원〉</p> <ul style="list-style-type: none"> <li>▶ 교과보충 프로그램 시간 내 [오답 보관함]을 활용한 학습 내용별 약점 파악</li> <li>▶ 학생별 피드백 클래스를 활용한 도움 지원 및 학습 누적 기록</li> </ul>
Transition 결과 분석 및 전환	<p>〈학생 수준 및 결과 분석, 지도 방향의 전환〉</p> <ul style="list-style-type: none"> <li>▶ 인지적, 정의적, 행동적 평가에 근거한 학생의 수준 및 결과 분석</li> <li>▶ 학생별 현재 학습 수준 판단 및 [학력 신장 TI] 협의를 통한 지도 보완 방향 설정</li> </ul>

### 가. Begin - 학생 수준 진단 및 클래스 편성·관리

#### 1) 맞춤형 학업성취도 자율평가, 기초학력 진단검사를 통한 학생의 학력 수준 진단

학력신장 B.O.O.S.T 모델의 첫 번째, Begin 단계에서는 학생의 현재 학력 수준을 진단하고 맞춤형 지도를 위한 클래스 편성 및 관리를 목표로 한다. 책임 교육 학년인 3~6학년은 CBT 기반 맞춤형 학업성취도 자율평가를 실시하여 학생의 현재 학력 수준을 진단한다. 2학년은 기초학력 진단검사, 1학년은 기초 한글, 수 감각을 확인할 수 있는 자체 개발 도구를 활용하여 학력 수준을 진단한다.

〈표 V -7〉 **Begin** - 학생 수준 진단 방법 및 결과 활용 내용

구분	대상	평가 요소	결과 활용
맞춤형 학업성취도 자율평가	6학년	· 전년도 교과별 기초·기본 학습 요소	· 상중하 집 단별 클레 스 구분
	5학년		
	4학년		
	3학년		
기초학력 진단검사	2학년	· 기초 한글, 수 감각 관련 기초 요소 · 전년도 국어, 수학 관련 기초·기본 학습 요소	· 도달, 미도 달 집단별 클래스 구분
자체 개발 진단 도구	1학년	· 기초 한글, 수 감각 관련 기초 요소	

2) 학력 수준을 근거한 학년별 학력 신장 클래스 편성·운영

CBT 평가 및 진단검사를 기반으로 3 ~ 6학년은 상중하의 세 집단으로, 1 ~ 2학년은 도달, 미도달의 두 집단으로 나누어 다음과 같이 편성한다.

〈표 V -8〉 **Begin** - 학년별 학력 신장 클래스 편성 방법(예시)

학년	학년 수준 판단 근거	
3학년 4학년 5학년 6학년	맞춤형 학업성취도 자율평가	
	· 4수준	상
	· 2~3수준 (협의 후 결정)	중
	· 1수준	하
2학년	기초학력 진단검사	
	· 도달	도달
	· 미도달	미도달
1학년	자체 개발 진단 도구	
	· 도달 (협의 후 결정)	도달
	· 미도달 (협의 후 결정)	미도달

▶

구분	수준	이름	클래스 목표
수준별 클래스	3~6 학년	정상 (상)	· 목표 달성 및 성취 완성하기
		오름 (중)	· 한 발짝 더 나아가 도전하기
		도담 (하)	· 기초 학습 역량 다지기
	1~2 학년	열매 (도달)	· 배움의 열매 맺기
싹틈 (미도달)		· 배움의 싹 틔우기	
교과 클래스	· 학습 산출물 공유 플랫폼 - 국, 수, 사, 과, 영의 5과목 선정 - 교과별 학습 과정 및 결과물 게시 - 학생 간 성과 공유 및 소통 - 행동적 평가 도구로 활용 - 학력 신장 TF 협의 자료로 활용		
	피드백 클래스	· 개인별 피드백을 위한 플랫폼 - 학생 개인별 피드백 제공 - 학부모와의 공유: 가정과의 연계 지도 - 개별 학습 및 생활 상담 등 - 진단, 형성, 총괄 평가와 연계 - 학력 신장 TF 협의 자료로 활용	

나. **Organize** - 전북특별한클래스, 초등어휘사전 1600을 적용한 개념기반탐구수업 설계 및 실행

1) 전북특별한클래스, 초등어휘사전 1600을 적용한 개념기반탐구수업 설계

**Organize** 단계는 국어, 영어, 수학, 사회, 과학 등 5개 교과에 대해 전북특별한클래스의 AI 코스웨어, 학습플래너, 초등어휘사전 1600을 활용한 개념기반탐구수업을 다음과 같이 적용한다.

〈표 V-9〉 **Organize** - 전북 학력신장 시스템을 적용한 개념기반탐구수업의 흐름도

수업 단계	운영 내용	적용 도구
개념 인식	<ul style="list-style-type: none"> <li>단원의 핵심 개념을 숙지하고 이해하며 깊이 있는 학습하기</li> <li>- 관계맺기 + 집중하기</li> <li>■ 학습플래너와 초등어휘사전 1600을 활용하여 학습 설계 및 개념 숙지</li> </ul>	<ul style="list-style-type: none"> <li>▶ 학습플래너</li> <li>▶ 초등어휘사전 1600</li> </ul>
개념 연결	<ul style="list-style-type: none"> <li>개념렌즈로 더 심도있게 탐구하고 관계를 파악하는 과정</li> <li>- 조사하기 + 정리하기</li> <li>■ 개념렌즈와 초등어휘사전 1600을 활용하여 개념 탐구 및 관계 정리</li> </ul>	<ul style="list-style-type: none"> <li>▶ 학습플래너</li> <li>▶ 초등어휘사전 1600</li> </ul>
개념 전이	<ul style="list-style-type: none"> <li>개념을 실제 상황에 적용하고 확장해 보는 과정</li> <li>- 심화하기 + 전이하기</li> <li>■ 전북특별한클래스의 AI 코스웨어를 활용한 문제 상황 적용·해결</li> </ul>	<ul style="list-style-type: none"> <li>▶ AI 코스웨어</li> <li>▶ 학습플래너</li> <li>▶ 초등어휘사전 1600</li> </ul>
개념 성찰	<ul style="list-style-type: none"> <li>학습한 개념을 내면화하고 그 이해를 통해 지식 체계에 통합하기</li> <li>- 공유하기 + 행동하기</li> <li>■ 학습한 내용을 교과 클래스와 학급게시판으로 공유 및 성찰</li> </ul>	<ul style="list-style-type: none"> <li>▶ 학습플래너</li> <li>▶ 초등어휘사전 1600</li> </ul>

다만, 국어, 영어, 수학, 사회, 과학의 각 교과 단원 특성과 수업 흐름을 고려하여, 핵심 단원에는 집중적 적용을, 나머지 단원에는 기초적 적용을 병행함으로써 운영의 효율성과 실천 가능성을 동시에 확보하고자 한다.

〈표 V-10〉 개념기반탐구수업의 적용 수준별 운영 방안

구분	집중적 적용	기초적 적용
적용 대상	· 교과별 핵심 개념 중심 단원	· 교과별 일반 단원, 학습량이 적거나 짧은 단원
구성 요소	· 개념기반탐구수업의 4단계 (인식-연결-전이-성찰) 모두 포함	· 개념기반탐구수업의 일부 단계 중심 운영
AI 코스웨어	· 진단-보정-피드백 모든 과정에 활용	· 진단 또는 피드백 중 부분적 기능만 선택 활용
학습플래너	· 목표 설정, 활동 계획, 과정 기록,	· 목표 설정 또는 성찰 간단 작성

	성찰까지 전체 과정 활용	중심으로 최소화하여 운영
초등어휘사전 1600	· 주요 개념어 정리, 개념 비교, 도식화 등 수업 전반에서 활용	· 핵심 개념어 간단 확인용으로 선택적 활용
수업자료 및 활동	· 맞춤형 수업자료 제작, AI 학습 결과 반영 수업 재구성 등 심화 운영	· 기존 수업 흐름 유지, 일부 활동만 개념 중심으로 구성
운영 목적	· 학생 개념 이해 심화 및 학습 역량 향상, 모델 일반화 기반 마련	· 운영의 실천 가능성 확보 및 유연한 적용 전략 확보

집중적 적용은 개념기반탐구수업의 4단계를 충실히 반영하고, 전북특별한클래스의 AI 코스웨어, 학습플래너, 초등어휘사전 1600을 유기적으로 연계하여 운영하는 수업을 의미한다.

반면, 기초적 적용은 수업의 흐름과 단원의 특성에 따라 일부 요소만 간단히 활용하거나, 핵심 활동만 간략하게 반영하는 수업 형태로, 운영의 유연성과 실천 가능성을 고려한 전략적 적용 방식이다.

## 2) 전북특별한클래스, 초등어휘사전 1600을 적용한 개념기반탐구수업 실행

### 가) 개념 인식

개념 인식 단계는 학습자가 단원의 핵심 개념을 파악하고, 이를 중심으로 학습 목표를 설정하는 단계이다. 이 과정에서 학습자는 학습플래너를 활용해 자신의 학습 목표와 계획을 스스로 세우며, 수업의 방향을 주도적으로 이해한다. 또한 초등어휘사전 1600을 참고하여 주요 개념어의 의미를 명확히 익히고, 개념에 대한 기초적인 이해를 다진다. 학습플래너는 교실 수업은 물론, 가정에서의 예습이나 복습, 그리고 별도의 교과보충 프로그램 시간에도 유용하게 활용될 수 있다.

### <표 V -11> Organize - 개념 인식 단계 적용(예시)

단계	일반화	(일반화를 이해하기 위한) 수업 내용 및 활동	수업 적용 Tip
개념 인식	비례식이란 두 비가 같음을 나타내는 등호로 연결된 수학적 표현이다.	<div>■ 개념 초점화</div> <ul style="list-style-type: none"> <li>비례식과 관련된 선수학습내용 확인하기</li> </ul>	<div>▶ 학습플래너를 통한 학습 계획 수립</div> <div>▶ 수업 중 알게 된 개념을 초등어휘사전 1600에 기록하고 일반화 문장으로 표현한다.</div>
		<div>⦿ [사실] 비례식은 어떤 요소로 구성되어 있는가?</div> <ul style="list-style-type: none"> <li>비례식을 살펴보며 구성 및 관련 요소 탐색하기</li> </ul>	
		<div>⦿ [사실] 비례식에서 각 구성 요소의 의미는 무엇인가?</div> <ul style="list-style-type: none"> <li>비례식에서 찾은 각 요소의 의미 탐색하기 - 비, 비율, 전항과 후항, 등호 등</li> </ul>	
		<div>⦿ [개념] 비례식의 각 구성 요소는 어떤 관계를 맺고 있는가?</div> <ul style="list-style-type: none"> <li>✓ 비례식이란 두 비가 같음을 나타내는 등호로 연결된 수학적 표현이다.</li> </ul>	

#### 나) 개념연결

개념 연결 단계는 이미 학습한 개념들과 새롭게 배운 개념 간의 관계를 탐색하고, 이를 구조화하여 이해를 확장하는 단계이다. 학습자는 학습플래너에 개념 간 연결 관계를 정리하고, 초등어휘사전 1600을 활용해 개념 간 유사점과 차이점을 비교하며 사고의 깊이를 더해간다. 이 단계에서 형성된 개념의 연결망은 이후 단계에서 문제 해결과 응용의 기반이 되며, 학습플래너는 이 과정을 기록하고 정리하는데 효과적인 도구로 활용된다.

〈표 V -12〉 Organize - 개념 연결 단계 적용(예시)

단계	일반화	(일반화를 이해하기 위한) 수업 내용 및 활동	수업 적용 Tip
개념 연결	비례식에서 외항끼리의 곱과 내항끼리의 곱은 같다.	<ul style="list-style-type: none"> <li>● [사실] 여러 가지 비례식에서 찾을 수 있는 규칙 또는 관계는 무엇인가? <ul style="list-style-type: none"> <li>• 여러 가지 비례식을 보고 규칙 또는 관계(사실) 찾기 <ul style="list-style-type: none"> <li>- 비례식에서 앞의 비에 각각 같은 수를 곱하거나 나누면 뒤의 비가 된다.</li> <li>- 비례식을 만드는 두 비의 비율이 같다.</li> </ul> </li> </ul> </li> <li>● [개념] 비례식에서 어떤 성질을 찾을 수 있는가? <ul style="list-style-type: none"> <li>✓ 비례식에서 외항끼리의 곱과 내항끼리의 곱은 같다.</li> </ul> </li> </ul>	<ul style="list-style-type: none"> <li>▶ 학습플래너를 통한 학습 계획 수립</li> <li>▶ 개념렌즈와 초등어휘사전 1600을 활용해 각 개념 간의 관계를 정리하고 일반화 문장으로 표현한다.</li> </ul>

#### 다) 개념 전이

개념 전이 단계는 학습자가 이해한 개념을 실제 문제나 새로운 상황에 적용하여 해결해 보는 단계이다. 이때 전북특별한클래스의 AI 코스웨어가 적극 활용되며, 학습자는 개별 수준에 맞춘 문제를 통해 개념 적용 능력을 키우고 실생활과 연결된 학습을 경험하게 된다. 학습플래너를 통해 문제 해결 과정을 계획하고 기록함으로써 자기주도적인 문제 해결 전략을 강화할 수 있으며, 이 과정은 가정에서의 자기주도적 학습이나 교과보충 프로그램에서도 유연하게 이어질 수 있다. 초등어휘사전 1600은 문제를 이해하고 풀이하는 데 필요한 개념어를 지원하는 역할을 한다.

〈표 V -13〉 Organize - 개념 전이 단계 적용(예시)

단계	일반화	(일반화를 이해하기 위한) 수업 내용 및 활동	수업 적용 Tip
개념 전이	두 비로 이루어진 비례식에서 모르는 수를 구하기 위해 비례	<ul style="list-style-type: none"> <li>● [사실] 비례식에서 ‘비의 성질’ 을 이용해 모르는 수를 구할 수 있는가? <ul style="list-style-type: none"> <li>• 모르는 수가 있는 비례식에서 ‘비의 성질’ 을 이용해 문제 해결하기</li> </ul> </li> <li>● [사실] 비례식에서 ‘비례식의 성질’ 을 이용해 모르는 수를 구할 수 있는가?</li> </ul>	▶ 전북특별한클래스의 AI 코스웨어 기능을 활용해 다양한 문제 상황을 해결하고 개념을 전이



식의 성질을 이용한다.	<ul style="list-style-type: none"> <li>모르는 수가 있는 비례식에서 ‘비례식의 성질’을 이용해 문제 해결하기</li> </ul>	<p>한다.</p> <p>▶ 전이 가능한 문제 상황을 설정하고 계획 실행을 위한 <b>학습플래너</b>를 작성한다.</p>
	<p>① [질문] 비의 성질과 비례식의 성질의 다른 점은 무엇인가?</p> <p>② [개념] 비례식에서 모르는 수를 구하려면 어떻게 해야 하는가?</p> <p>✓ 두 비로 이루어진 비례식에서 모르는 수를 구하기 위해 비례식의 성질을 이용한다.</p>	
	<p>③ [논쟁] 어떤 상황에서 비례식이 활용되면 좋을까?</p> <ul style="list-style-type: none"> <li>논배미학교 팜스테이 활동을 통해 만든 사과청으로 에이드 만들기</li> </ul>	

#### 라) 개념 성찰

개념 성찰 단계는 학습한 개념을 되돌아보고, 이를 자신만의 언어로 재구성하여 내면화하는 과정이다. 학습자는 학습플래너를 활용하여 학습 과정 중 느낀 점이나 어려움, 성취한 내용을 스스로 점검하고, 앞으로의 학습 방향을 계획한다. 학급 게시판이나 포트폴리오에 개념 적용 사례를 공유하고, 자신만의 정리글이나 일반화 문장을 작성하면서 학습을 의미 있게 마무리한다. 학습플래너는 이 성찰 과정을 정리하는 데 큰 도움을 주며, 가정에서도 부모와 함께 학습 여정을 되돌아보고 대화하는 매개로 활용될 수 있다. 초등어휘사전 1600은 성찰 내용을 표현할 때 어휘적 정확성을 높여주는 유용한 도구이다.



#### <표 V -14> Organize - 개념 성찰 단계 적용(예시)

단계	일반화	(일반화를 이해하기 위한) 수업 내용 및 활동	수업 적용 Tip
개념 성찰	비례식은 두 비율이 같다는 관계를 나타내는 식이다.	<p>■ 개념 확장</p> <ul style="list-style-type: none"> <li>비례식에서 알게 된 개념 떠올리기</li> </ul>	<p>▶ <b>초등어휘사전 1600</b>을 활용해 학습한 개념을 다시 정리한다.</p> <p>▶ <b>학습플래너</b>를 이용해 보완하고 싶거나 발전시키고 싶은 내용을 실천할 수 있는 계획을 세운다.</p>
		<p>④ [사실] 비례식이란 무엇인가?</p> <ul style="list-style-type: none"> <li>비례식이 무엇인지 전 학습 과정을 토대로 나만의 풀이를 적어본다.</li> </ul>	
		<p>⑤ [개념] 비례식을 나만의 문장으로 표현한다면?</p> <p>✓ 비례식은 두 비율이 같다는 관계를 나타내는 식이다.</p>	
		<p>⑥ [논쟁] 비례식을 활용하고 싶은 학교 활동은 무엇인가?</p> <ul style="list-style-type: none"> <li>비례식을 활용하고 싶은 학교 활동 찾아보기</li> <li>선택 또는 제안한 활동에 비례식이 필요한 이유 생각하기</li> </ul>	

다. **Observe** - 인지적 · 정의적 · 행동적 변화 관찰 및 평가

학력신장 **B.O.O.S.T** 모델의 세 번째, **Observe** 단계에서는 학생의 인지적 · 정의적 · 행동적 변화를 다음과 같이 관찰하고 평가하는데, 정의적 측면은 안성훈 외 (2022)<sup>1)</sup>의 설문 내용 중 정의적 요인과 관련된 문항을 선택하여 활용한다.

<표 V -15> **Observe** - 인지적 · 정의적 · 행동적 변화 관찰 및 평가 방법

영역	적용 예시	평가 방법 및 활용 내용
인지	<p>• CBT를 활용한 인지적 변화 관찰, 평가</p>  <p>수준별 문제를 출제하는 [맞춤 문제] 기능</p>	<p>▶ 수준별 학생 맞춤형 평가 실행</p> <p>▶ [맞춤 문제] AI 코스웨어</p> <p>▶ 오답 분석을 통한 학생별 학습 약점 확인</p> <p>▶ 단원별 학습 누적 데이터 분석</p> <p>▶ 결과 분석 및 피드백 자료로 활용</p> <p>▶ 평가 시기</p> <p>- 각 교과 단원 종료 후</p>
정의	<p>• 학습 관련 정의적 요인 변화 확인(5점 척도)</p> <ol style="list-style-type: none"> <li>① 학습에 대한 흥미가 높다.</li> <li>② 스스로 문제를 해결할 때 자신감이 있다.</li> <li>③ 학습이 재미있다고 느낀다.</li> <li>④ 어려운 문제를 해결했을 때, 성취감을 느낀다.</li> <li>⑤ 학습할 때, 스트레스를 많이 받지 않는다.</li> <li>⑥ 학습에 대해 높은 관심을 가지고 있다.</li> <li>⑦ 학습 성취를 통해 만족감을 느낀다.</li> <li>⑧ 학습 동기가 높은 편이다.</li> <li>⑨ 문제를 해결하지 못했을 때, 두려움을 느끼지 않는다.</li> <li>⑩ 내가 세운 학습 목표를 잘 이루고 있다고 생각한다.</li> </ol>	<p>▶ 학습에 대한 감정적 반응과 태도, 흥미와 동기, 자신감 등 확인</p> <p>▶ 구글 폼을 이용한 설문 진행</p> <p>▶ 스프레드시트에 누적 기록 후 분석</p> <p>▶ 학습 관련 정의적 변화 확인</p> <p>▶ 학습 및 생활 지도 상담 자료로 활용</p> <p>▶ 평가 시기(각 1회)</p> <p>- 3월, 10월</p>
행동	<p>• 학생의 행동적 변화 관찰, 평가</p>  <p>학습플래너(좌), 학급 게시판 공유 자료(우)</p>	<p>▶ 학습플래너</p> <p>▶ 초등어휘사전 1600</p> <p>▶ 교과 클래스(온라인) 공유 자료</p> <p>▶ 학급 게시판(오프라인) 공유 자료</p> <p>▶ 포트폴리오</p> <p>▶ 결과 분석 및 피드백 자료로 활용</p> <p>▶ 평가 시기(각 1회)</p> <p>- 7월, 12월</p>

1) 안성훈 외, 『온오프라인 융합 미래형 교과서 체제 전환 연구』, 연구보고 CR 2022-02, KERIS, 2022.



라. Support - 전북특별한클래스를 활용한 피드백 강화 및 지원

전북특별한클래스의 [오답 보관함]을 활용해 개별 학생의 약점을 파악하고, 그 결과를 바탕으로 교과보충 프로그램을 연계하여 맞춤형 보충 지도를 실시한다.

<표 V -16> Support - 전북특별한클래스를 활용한 피드백 지원 방법

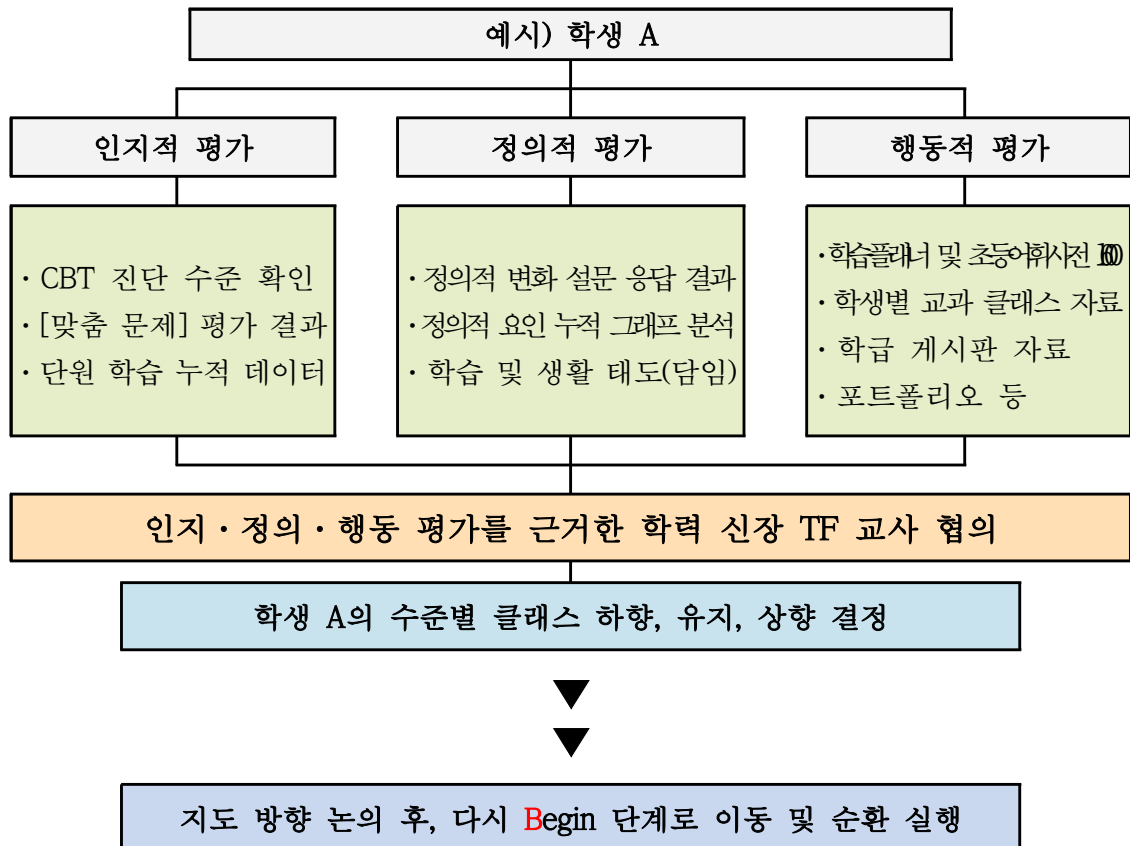
단계	활용 예시	세부 내용 및 방법
<p>[오답 보관함]을 통한 개별 학생의 약점 진단 및 교과보충 프로그램 지도</p>		<ul style="list-style-type: none"> <li>• 운영 방법 <ul style="list-style-type: none"> <li>- 학습 내용별 약점 진단</li> <li>- 문제 해결 후 오답 확인</li> <li>- 오답 원인 분석</li> <li>- 개별 맞춤 지도</li> </ul> </li> <li>• 교과보충 프로그램 활용 <ul style="list-style-type: none"> <li>- AI 데이터 기반 원인 분석</li> <li>- 보완 계획 수립 (학습플래너 활용)</li> <li>- 오답 유형 중점 학습 (AI 평가 기능 활용)</li> </ul> </li> </ul>
<p>피드백 클래스를 활용한 도움 지원 및 가정과의 연계 지도</p>		<ul style="list-style-type: none"> <li>• 피드백 클래스 활용 방법 <ul style="list-style-type: none"> <li>- 문제 해결 후 오답 확인</li> <li>- 오답 원인 분석</li> <li>- 오답 해결을 위한 도움 제공</li> <li>- 오답 관련 과제 제시</li> <li>- 추가 학습 자료 안내</li> </ul> </li> <li>• 가정과의 연계 지도 방법 <ul style="list-style-type: none"> <li>- 피드백 내용 확인 (학생과 학부모)</li> <li>- 가정학습 계획 수립(플래너)</li> <li>- 피드백 내용 관련 중점 학습</li> <li>- 클래스를 이용한 소통 (댓글 질문하기, 감정표현 등)</li> <li>- 학생 학습 상담 자료로 활용</li> </ul> </li> <li>• 피드백 시기 <ul style="list-style-type: none"> <li>- 연중 상시</li> </ul> </li> </ul>

마. **Transition** - 학생 수준 및 결과 분석, 지도 방향의 전환

**Transition** 단계는 개념기반탐구수업과 A 코스웨어 기반 학습이 마무리된 뒤, 학생의 학습 결과를 종합적으로 분석하고 다음 학습 방향을 설정하는 전환의 단계이다. 이 단계에서는 학생의 인지적 성취 수준 뿐만 아니라, 정의적 태도 변화와 행동적 성장까지 폭넓게 검토한다. 학습플래너에 기록된 학습 계획과 성찰 내용, 수업 중 생성된 개념 정리 자료, 교과 클래스 게시물, 포트폴리오 등을 토대로 교사는 학습의 전 과정과 결과를 분석한다. 또한 전북특별한클래스의 AI 코스웨어를 통해 수집된 진단 및 누적 학습 데이터와 오답 분석 결과는 학습 이해도를 객관적으로 판단할 수 있는 근거가 된다.

이러한 다각적이 분석 결과는 학력신장 TF 협의회를 통해 공유되며, 학생 개인별 학습 수준에 맞는 피드백과 향후 지도 방향이 설정된다. 이때 필요에 따라 클래스편성을 재조정하거나, 교과보충이 필요한 영역을 중심으로 개별 지원이 이루어진다.

<표 V -17> **Transition** - 결과 분석, 지도 방향의 전환 운영 방법



**Transition** 단계는 단순한 평가의 마무리가 아니라, 다음 **Begin** 단계로 순환되기 위한 의미 있는 전환점으로 작동하며, 학생의 지속적인 성장과 맞춤형 학습지원이 유기적으로 이어지도록 돕는다. 특히 가정과의 연계를 위해 학습 결과와 향후 계획을 학부모와 공유하고, 학습플래너를 통해 가정에서도 학습 방향을 함께 모색할 수 있다.

## VI 검증 계획 및 결과 활용

### 1. 검증 계획

검증 방법으로는 학생의 인지적 측면은 맞춤형 학업성취도 자율평가와 CBT를 활용한 총괄평가, 학생별 누적 학습 데이터를 분석한다. 행동적 측면은 학습 산출물에 대한 질적 분석으로 검증한다. 정의적 측면의 학습 관련 학생의 정의적 요인의 변화를 알아보고, 학부모 및 교사를 대상으로 학생의 정서(태도) 변화에 대한 인식을 사전·사후 설문을 통해 조사한 뒤, 시스템 운영의 효과성을 검증한다.

〈표 VI-1〉 검증 방법

검증 대상	내용	방법 및 도구	시기
학생	· 맞춤형 학업성취도 자율평가(3~6학년)	▶ CBT	3월
	· CBT를 활용한 총괄평가(3~6학년)	▶ CBT	11월
	· 학생별 누적 학습 데이터의 변화	▶ 전북특별한클래스	7월, 12월
	· 학습 관련 정의적 요인의 변화 - 흥미, 성취동기, 자신감, 태도 등	▶ 설문지 면담	3월, 10월
행	· 학습 산출물(플래너, 도구어, 온오프라인 포트폴리오 등)	▶ 질적 분석	7월, 12월
학부모	· 자녀의 학습태도 및 정서 변화에 대한 사전·사후 설문	▶ 설문지	3월, 10월
교사	· 학생의 수업 참여 및 태도 변화에 대한 사전·사후 설문	▶ 설문지	3월, 10월

### 2. 결과 활용 및 일반화

가. 전북특별한클래스와 B.O.O.S.T 모델을 적용한 수업공개 및 수업나눔 실천

본 연구를 통해 도출된 운영 결과는 학교 교육과정의 개선뿐만 아니라, 전북 학력신장 시스템의 일반화와 확산에 중요한 기반이 된다. 우선, 전북특별한클래스와 B.O.O.S.T 모델을 적용한 수업공개 및 수업나눔 활동을 통해 교사들은 수업 사례를 서로 공유하고, 효과적인 교수·학습 전략을 함께 고민하는 기회를 갖는다. 수업공개 및 수업나눔 운영 계획은 다음과 같다.

〈표 VI-2〉 전북특별한클래스와 B.O.O.S.T 모델을 적용한 수업공개 계획

시기	수업자	수업 중점	공개 대상
1학기	2학년 교사	· 전북특별한클래스를 적용한 국어 수업(개념기반탐구수업)	▶ 관내 · 외 희망 교원
	6학년 교사	· 전북특별한클래스를 적용한 사회 수업(개념기반탐구수업)	
	전담 교사 (대표수업)	· 전북특별한클래스를 적용한 과학 수업(개념기반탐구수업)	
2학기	1학년 교사	· 전북특별한클래스를 적용한 수학 수업(개념기반탐구수업)	
	3·4학년 교사	· 전북특별한클래스를 적용한 수학 수업(개념기반탐구수업)	

	5학년 교사 (대표수업)	· 전북특별한클래스를 적용한 국어 수업(개념기반탐구수업)	
	보건 교사	· AI 코스웨어와 초등어휘사전 1600 활용(디지털 성폭력 예방)	
	영양 교사	· AI 코스웨어와 초등어휘사전 1600 활용(건강한 식생활)	
운영 방침	· 3 ~ 6학년은 전북특별한클래스와 초등어휘사전 1600을 활용한 수업을 운영한다. · 1 ~ 2학년은 발달단계를 고려한 맞춤형 AI 코스웨어, 자체 개발 도구를 활용할 수 있다. · 수업나눔에선 학력신장 시스템의 수업 적용 효과에 대해 중점적으로 협의한다.		

## 나. 학력신장을 위한 교원, 학교 간 네트워크 구축 및 운영

교원과 학교 간의 네트워크는 학력신장을 위한 협의체로서, 지역 내 유사한 교육 환경을 가진 학교, 교사 연구회를 중심으로 상호 지원과 협력이 가능하도록 다음과 같이 운영한다.

〈표Ⅶ-3〉 교원, 학교 간 네트워크 구축 및 운영 계획

구분	교사 연구회	학교 간 네트워크
세 부 계 획	<b>〈학력신장 교사 연구회 구축 및 선도〉</b> <ul style="list-style-type: none"> <li>· 맞춤형 학력신장 시스템 적용 모델 연구 및 개선</li> <li>· 시스템 적용을 위한 자료 개발 및 적용</li> <li>· 관련 연수 운영 및 연구 결과 확산</li> </ul>	<b>〈학교 간 네트워크를 통한 협의체 구축〉</b> <ul style="list-style-type: none"> <li>· 인근 학교와의 학력신장 협의체 구축</li> <li>· 전북특별한클래스 활용 사례 나눔               <ul style="list-style-type: none"> <li>- 수업 사례 및 교과보충 프로그램 지도</li> </ul> </li> <li>· 교원 대상 학력신장 시스템 활용 연수</li> </ul>

## 다. B.O.O.S.T 모델 가이드북, 온오프라인 자료 제작 및 공유

운영 과정에서 개발된 B.O.O.S.T 모델 가이드북은 전북특별한클래스와 초등어휘사전 1600의 활용, AI 코스웨어 적용, 학습플래너 운영 방법 등이 체계적으로 정리되어 있으며, 희망 학교 및 교사들에게 배포하여 모델의 실질적인 적용을 지원한다. 더불어, 교실 수업뿐 아니라 가정학습이나 보충지도에도 활용할 수 있는 온오프라인 학습 자료를 제작·공유함으로써 다양한 상황에서 학력신장을 위한 교육이 지속적으로 이루어질 수 있도록 돕는다.

〈표Ⅶ-4〉 B.O.O.S.T 모델 가이드북, 온오프라인 자료 제작 및 공유 계획

구분	내용	비고
B.O.O.S.T 모델 가이드북	· 전북특별한클래스와 초등어휘사전 1600을 적용한 B.O.O.S.T 모델 가이드북 제작 및 배포	▶ 희망 학생, 교원, 학교 대상
온오프라인 자료 제작	· 온오프라인 환경에서 활용할 수 있는 자료 제작 및 공유	
성과 보고회	· 전북 학력신장 시스템 적용 BOOST 모델 성과 보고회(대면) · 메타버스 공간을 활용한 성과 보고회 운영(비대면)	

## VII 기대 효과

「초등학생 학력신장 B.O.O.S.T 모델을 통한 전북 학력신장 시스템 활용 지도 방안 연구」를 통해 다음과 같은 효과를 기대할 수 있다.

### 첫째, 학생 맞춤형 학습 지원 강화

전북특별한클래스와 초등어휘사전 1600을 적용한 B.O.O.S.T 모델은 개별 학생의 수준을 정확히 진단하고, 맞춤형 교육과 피드백을 제공하여 학습 결손을 효과적으로 보완할 수 있다. 즉 학생의 성취도를 높이고 자기주도적 학습 능력을 강화할 수 있다.

### 둘째, 교사 역량 강화 및 전문성 향상

AI 코스웨어와 초등어휘사전 1600 활용 연수를 통해 교사들은 데이터 기반의 학습 설계와 평가 능력을 향상시키고, 학생 개별 학습을 지원하는 전문성을 강화할 수 있다. 이를 통해 교사들은 학습 설계자와 멘토로서 더욱 효과적인 역할을 수행할 수 있다.

### 셋째, 교육 격차 해소 및 학습 동기 부여

학습도구와 AI 기반 평가를 통해 보충이 필요한 학생들에게 맞춤형 지원을 제공함으로써, 교육 격차를 줄이고 동기를 부여할 수 있다. 특히, 학습플래너와 피드백 시스템은 학생들이 성취감을 느끼고 지속적으로 학습에 몰입할 수 있도록 지원한다.

### 넷째, 교육 시스템의 일반화 및 확산 가능성

운영 결과를 바탕으로 제작된 B.O.O.S.T 모델 가이드북과 온·오프라인 학습 자료는 지역 내 다른 학교로의 일반화와 확산 가능성을 높인다. 이를 통해 전북 학력신장 시스템의 효과가 확대되며, 지역 교육의 질적 향상에 기여할 것이다.

### 다섯째, 미래 역량 강화 및 교육 패러다임 전환

개념기반탐구수업과 AI 코스웨어는 창의적 문제 해결력, 데이터 활용 능력, 의사소통 역량 등 미래 사회가 요구하는 핵심 역량 함양에 기여한다. 이 과정은 학생 중심 교육 패러다임 전환을 촉진하며, 지속 가능하고 혁신적인 학습 환경을 제공한다.

### 여섯째, 지역사회 및 교육공동체 협력 강화

전문적학습공동체와 학부모와의 연계는 교사, 학생, 학부모 간 협력과 소통을 강화하고, 지역사회와 연계된 교육 활동을 통해 지속 가능한 발전을 도모할 수 있다.

## ■ 참고문헌

- 교육부(2022). 2022 개정 초·중등학교 교육과정 총론
- 김수진 외(2023). AI 코스웨어를 활용한 초등 맞춤형 수학 학습 프로그램 개발 및 적용
- 안성훈 외(2022). 온오프라인 융합 미래형 교과서 체제 전환 연구
- 이주연 외(2023). AI 학습시스템이 학업성취와 정의적 태도에 미치는 영향
- 정민수(2024). AI 코스웨어 활용 개념기반탐구수업 통합 모델 연구
- 옥봉초(2024). 나이스플러스를 활용한 학생 맞춤형 P.A.G.E 교수·학습·평가 모델 개발
- 이리모현초(2024). 온샘 ON AI 코스웨어를 활용한 교수·학습 방법 개발 연구 및 적용



# 부 록



[부록 1] 2)설문지(학생, 학부모, 교사)

**학습에 대한 정의적 태도 변화를 알아보기 위한 사전 설문(학생용)**

이리남초등학교 (      )학년 (      )번 이름(      )

번호	문항	전혀 그렇지 않다.	그렇지 않다.	보통이다	그렇다.	매우 그렇다.
1	나는 학습에 대한 흥미가 높다.					
2	스스로 문제를 해결할 때 자신감이 생긴다.					
3	학습이 재미있다고 느낀다.					
4	어려운 문제를 해결하면 성취감을 느낀다.					
5	학습할 때 스트레스를 많이 받지 않는다.					
6	학습에 대해 높은 관심을 가지고 있다.					
7	내가 세운 학습 목표를 잘 이루고 있다고 생각한다.					
8	공부를 하면서 만족감을 느낀다.					
9	모르는 문제가 있어도 두렵지 않다.					
10	이전보다 공부에 대한 동기가 높아졌다.					

2) 안성훈 외, 『온오프라인 융합 미래형 교과서 체제 전환 연구』, 연구보고 CR 2022-02, KERIS, 2022.

## 학습에 대한 정의적 태도 변화를 알아보기 위한 사후 설문(학생용)

이리남초등학교 (        )학년 (        )번 이름(        )

번호	문항	전혀 그렇지 않다.	그렇지 않다.	보통이다	그렇다.	매우 그렇다.
1	나는 학습에 대한 흥미가 높다.					
2	스스로 문제를 해결할 때 자신감이 생긴다.					
3	학습이 재미있다고 느낀다.					
4	어려운 문제를 해결하면 성취감을 느낀다.					
5	학습할 때 스트레스를 많이 받지 않는다.					
6	학습에 대해 높은 관심을 가지고 있다.					
7	내가 세운 학습 목표를 잘 이루고 있다고 생각한다.					
8	공부를 하면서 만족감을 느낀다.					
9	모르는 문제가 있어도 두렵지 않다.					
10	이전보다 공부에 대한 동기가 높아졌다.					
11	이 활동(전북특별한클래스, AI 코스웨어, 학습플래너, 초등어휘사전 1600 등)을 하면서 나에게 생긴 가장 큰 변화는 무엇인가요?					
12	앞으로 나의 학습 습관이나 태도에서 바꾸고 싶은 점이 있다면 무엇인가요?					



## 학습에 대한 정의적 인식 변화를 알아보기 위한 사전 설문(학부모용)

번호	문항	전혀 그렇지 않다.	그렇지 않다.	보통이다	그렇다.	매우 그렇다.
1	우리 아이가 평소 학습에 흥미를 보인다.					
2	우리 아이가 스스로 학습하려는 태도를 보인다.					
3	우리 아이가 공부에 대한 자신감을 가지고 있다.					
4	학습에 대한 스트레스를 많이 받지 않는 편이다.					
5	어려운 문제를 해결하려는 의지를 보인다.					
6	학습 결과에 대해 스스로 만족해하거나 성취감을 표현한다.					
7	집에서도 스스로 학습 계획을 세우고 실천하려고 한다.					
8	전보다 학습 관련 이야기를 자주 나누는 편이다.					
9	학습에 대해 긍정적인 태도나 말투를 자주 보인다.					
10	전체적으로 우리 아이의 학습 태도나 정서가 긍정적으로 변화하고 있다고 느낀다.					

## 학습에 대한 정의적 인식 변화를 알아보기 위한 사후 설문(교사용)

번호	문항	전혀 그렇지 않다.	그렇지 않다.	보통이다	그렇다.	매우 그렇다.
1	우리 아이가 평소 학습에 흥미를 보인다.					
2	우리 아이가 스스로 학습하려는 태도를 보인다.					
3	우리 아이가 공부에 대한 자신감을 가지고 있다.					
4	학습에 대한 스트레스를 많이 받지 않는 편이다.					
5	어려운 문제를 해결하려는 의지를 보인다.					
6	학습 결과에 대해 스스로 만족해하거나 성취감을 표현한다.					
7	집에서도 스스로 학습 계획을 세우고 실천하려고 한다.					
8	전보다 학습 관련 이야기를 자주 나누는 편이다.					
9	학습에 대해 긍정적인 태도나 말투를 자주 보인다.					
10	전체적으로 우리 아이의 학습 태도나 정서가 긍정적으로 변화하고 있다고 느낀다.					
11	이 수업 활동 이후, 자녀에게서 가장 눈에 띄는 긍정적인 변화가 있다면 자유롭게 적어주세요.					
12	앞으로 학교에서 이런 방식의 수업이 계속된다면 어떤 점이 기대되시나요?					

## 학습에 대한 정의적 인식 변화를 알아보기 위한 사전 설문(교사용)

번호	문항	전혀 그렇지 않다.	그렇지 않다.	보통이다	그렇다.	매우 그렇다.
1	학생들은 학습에 대한 흥미를 보인다.					
2	학생들은 스스로 학습하려는 태도를 보인다.					
3	어려운 문제 해결에 도전하려는 자신감을 보인다.					
4	학습에 대한 스트레스를 크게 느끼지 않는 편이다.					
5	학부 결과에 대해 성취감이나 만족감을 표현한다.					
6	학생들의 학습 동기가 높아졌다고 느낀다.					
7	학생들은 학습 목표를 설정하고 계획적으로 학습하려고 한다.					
8	전보다 학생들의 수업 참여 태도가 긍정적으로 변화했다.					
9	자기주도적으로 학습 내용을 정리하거나 표현하려는 경향이 있다.					
10	전체적으로 학생들의 정의적 태도가 이전보다 향상되었다고 느낀다.					

## 학습에 대한 정의적 인식 변화를 알아보기 위한 사후 설문(교사용)

번호	문항	전혀 그렇지 않다.	그렇지 않다.	보통이다	그렇다.	매우 그렇다.
1	학생들은 학습에 대한 흥미를 보인다.					
2	학생들은 스스로 학습하려는 태도를 보인다.					
3	어려운 문제 해결에 도전하려는 자신감을 보인다.					
4	학습에 대한 스트레스를 크게 느끼지 않는 편이다.					
5	학브 결과에 대해 성취감이나 만족감을 표현한다.					
6	학생들의 학습 동기가 높아졌다고 느낀다.					
7	학생들은 학습 목표를 설정하고 계획적으로 학습하려고 한다.					
8	전보다 학생들의 수업 참여 태도가 긍정적으로 변화했다.					
9	자기주도적으로 학습 내용을 정리하거나 표현하려는 경향이 있다.					
10	전체적으로 학생들의 정의적 태도가 이전보다 향상되었다고 느낀다.					
11	전북특별한클래스와 학습플래너, AI 코스웨어, 초등어휘사전 1600 등을 통한 수업 운영 이후 학생들에게서 관찰된 가장 인상 깊은 변화는 무엇이었나요?					
12	향후 이 시스템을 운영할 때, 개선 되었으면 하는 점이 있다면 적어주세요.					

## [부록 2] 연구학교 운영비 집행계획

(단위: 원)

연구학교명	이리남초등학교			
연구주제	초등학생 학력신장을 위한 전북 학력신장 시스템 활용 지도 방안 연구 (초등학생 학력신장 B.O.O.S.T 모델을 통한 전북 학력신장 시스템 활용 지도 방안 연구)			
연구기간	2025. 3. 1. ~ 2026. 2. 28.			
연구학교운영비 지원액			10,000,000원	
날짜	항목	세부내역	금액	비고
2025.4.2.	일반수용비	1학기 교육환경 조성 물품 구입 200,000원×4팀=800,000원	800,000원	
2025.4.7.	교육운영비	1학기 학년교육활동 물품 구입 200,000원×6실=1,200,000원	1,200,000원	
2025.4.15.	교육운영비	학습자료(소프트웨어) 구입 100,000원×6실×2중=1,200,000원	1,200,000원	
2025.4.30.	일반수용비	전문적학습공동체 운영 물품 구입 200,000원×1회=200,000원	200,000원	
2025.5.16.	일반수용비	전문적학습공동체 운영 물품 구입 200,000원×1회=200,000원	200,000원	
2025.6.19.	일반수용비	1학기 공개수업 관련 자료집 제작 100,000원×2중=200,000원	200,000원	
2025.6.25.	업무추진비	1학기 1차 협의회 식비 및 간식비 30,000원×10명=300,000원	300,000원	
2025.7.9.	일반수용비	전문적학습공동체 운영 물품 구입 200,000원×1회=200,000원	200,000원	
2025.7.17.	업무추진비	1학기 2차 협의회 식비 및 간식비 30,000원×10명=300,000원	300,000원	
2025.7.18.	교육운영비	1학기 행사운영비 1,000,000원×1회=1,000,000원	1,000,000원	
2025.9.8.	일반수용비	2학기 교육환경 조성 물품 구입 100,000원×4팀=400,000원	400,000원	
2025.9.9.	교육운영비	1학기 학년교육활동 물품 구입 200,000원×6실=1,200,000원	1,200,000원	
2025.9.17.	일반수용비	전문적학습공동체 운영 물품 구입 200,000원×1회=200,000원	200,000원	
2025.9.18.	일반수용비	2학기 공개수업 관련 자료집 제작 100,000원×2중=200,000원	200,000원	
2025.10.1.	업무추진비	2학기 1차 협의회 식비 및 간식비 30,000원×10명=300,000원	300,000원	
2025.10.15.	일반수용비	전문적학습공동체 운영 물품 구입 200,000원×1회=200,000원	200,000원	
2025.10.23.	일반수용비	보고서 제작비 50,000원×8부=400,000원	400,000원	
2025.10.24.	교육운영비	2학기 행사운영비 1,000,000원×1회=1,000,000원	1,000,000원	
2025.10.30.	업무추진비	2학기 2차 협의회 식비 및 간식비 30,000원×10명=300,000원	300,000원	
2025.11.14.	업무추진비	2학기 2차 협의회 식비 및 간식비 20,000원×10명=200,000원	200,000원	

[부록 3] 연구위원별 소속분과 및 업무분장표

연구위원별 소속분과 및 업무분장표

학교명: 이리남초등학교

순	소속 분과	성 명	담당 업무
1	교장	최○○	연구학교 운영 전반 총괄, 학교 비전 제시, 전체 시스템 지원 및 학교 차원 협력 조정
2	교감	윤○○	연구학교 전반 운영 기획 지원, 교직원 협력 체제 조성, 행정 및 일정 조정 관리
3	[연구 주무] 연구·기획	김○○	연구학교 총괄 기획 및 실행, 계획서 작성, 학력신장 TF 운영, 전문적학습공동체 조직 및 운영
4	연구·기획	김○○	연구 일정 및 운영 계획 수립 지원, 학교 비전과 연구 내용 연계, 전체 진행 상황 점검
5	교수·학습	황○○	전북특별한클래스 및 초등어휘사전 1600 적용 수업 운영 및 자료 개발
6	교수·학습	송○○	B.O.O.S.T 모델 수업 적용 사례 실행, 수업 과정 중심의 교수 전략 및 분석
7	평가·피드백	이○○	진단 평가 및 학습플래너 기반 피드백 운영, 학습 성과 누적 관리 및 가정 연계 학습 지도
8	평가·피드백	최○○	학생별 클래스 운영, AI 코스웨어 활용 지원, 개별 학습 상담자료 정리 및 피드백 제공
9	연수·일반화	곽○○	수업공개 및 나눔 행사 기획, 교사 연수 계획 수립, 교내외 일반화 방안 정리
10	연수·일반화	추○○	BOOST 가이드북 제작 지원, 온오프라인 자료 개발 및 배포, 성과보고회 및 발표 지원

[부록 4] 연구학교 실증수업 공개 계획

## 연구학교 실증수업 공개 계획

학교명: 이리남초등학교

순	일시	과목명	주제	교사명	장소	비고
1	25.06.26.	과학	전북특별한클래스 적용한 개념기반탐구수업 5-1-3. 태양계와 별 태양이 우리에게 미치는 영향	김○○	과학실	1학기 대표수업 (5학년)
2	25.06.26.	국어	전북특별한클래스 적용한 개념기반탐구수업 2-1-4. 분위기를 살려 읽어요 접받침을 바르게 읽고 쓰기	황○○	2-1교실	
3	25.06.26.	사회	전북특별한클래스 적용한 개념기반탐구수업 2-3. 세계 속의 우리나라 경제	김○○	6-1교실	
4	25.09.30.	수학	전북특별한 클래스 적용한 개념기반 탐구수업 1-2-2. 덧셈과 뺄셈 실생활 속에서 찾은 세수의 덧셈	송○○	1-1교실	
5	25.09.30.	수학	전북특별한클래스 적용한 개념기반탐구수업 3-2-4. 분수 분수로 나타내보기	이○○	3-1교실 (4-1교실)	복식 학급
6	25.09.30.	국어	전북특별한클래스 적용한 개념기반탐구수업 5-2-3. 의견을 조정하며 토의해요 토의 과정에서 의견을 조정하는 방법 알기	곽○○	5-1교실	2학기 대표수업
7	25.09.30.	창체 (보건)	AI 코스웨어와 초등어휘사전 1600 활용 디지털 성폭력 예방	추○○	미래창실 (정보교육실)	6학년
8	25.09.30.	창체 (영양)	AI 코스웨어와 초등어휘사전 1600 활용 건강한 식생활 알아보기 (바르게 먹기, 골고루 먹기)	최○○	자치 복합실	2학년