

# 2024학년도 2학기 늘봄학교 운영 계획

이리남초등학교

## 1 목 적

- 가. 학생들이 다양한 프로그램에 참여함으로써 학교교육기능을 보완하고 창의적인 교육 경험의 제공을 통하여 학생들의 실력향상은 물론 소질·적성 계발과 특기를 신장
- 나. 다양한 사교육 수요를 흡수·대체하여 사교육비를 경감시키며 저소득층, 맞벌이 가정 자녀에 대한 보호 및 다양한 교육활동 제공
- 다. 지방자치 단체의 인적·물적 자원 활용 및 연계망 구축으로 지역사회학교 실현

## 2 운영 방향

- 가. 학생과 학부모, 교사가 희망하는 다양하고 질 높은 프로그램을 개설·운영한다.
- 나. 프로그램 편성 및 운영계획(프로그램명, 수강료, 수강 정원, 개인 또는 업체위탁 등), 강사 선정계획(자격 기준, 선정 방법, 심사 기준 등), 교재와 재료 선정 기준 등 늘봄학교 운영에 관한 사항은 학교운영위원회에서 심의(자문)한다. 학기 중 늘봄프로그램이 신설되는 등의 사유 발생 시 학교운영위원회 심의를 추가로 받는다.
- 다. 수강료는 방과후학교 지원금과 늘봄을 활용하여 무료로 한다.
- 라. 학기 중과 방학 중으로 분리하되, 학생의 건강이나 정규교육과정의 정상적인 운영을 저해하지 않는 범위에서 정하여 운영한다. 늘봄프로그램은 40분 단위로 운영하되, 프로그램의 성격 등을 고려하여 실정에 알맞도록 정한다.
- 마. 직사광선이 강한 시간대, 폭염특보, 미세먼지, 집중호우, 폭한, 폭설 등 기타 위험하다고 판단되는 시기 등에는 실외 활동을 자제하고, 태풍이나 지진 등 불가피한 자연재해 발생 시에는 휴강을 검토하여 학부모 및 강사들에게 사전 안내하여 학생들의 안전이 확보되도록 노력한다.

## 3 프로그램 세부 운영 계획

- 가. 운영 기간: 2024년 3월 4일 ~ 2025년 2월 28일까지 운영

구분	운영 기간	비 고
학기	2024년 3월 4일 ~ 2025년 2월 28일	

## 나. 세부 실천 내용

늘봄학교 운영계획	운영기간	1학기	방과후학교 운영	여름 방학	미운영	2학기	늘봄학교 운영	겨울 방학	미운영
	운영시간	주중	월~목 13:50~16:10 금 14:40~16:10	토요일	미운영	휴일	미운영	방학 중	미운영
수요 만족도조사 실시 계획		10월 중							
실 천 내 용			세 부 사 항			목 표	시 기	비 고	
◦ 연간운영계획 수립			- 늘봄학교에 관한 전반적인 계획을 수립하여 운영함			1회	2월	학교운영 위원회 심의	
◦ 늘봄프로그램 강사모집·선정·계약			- 재계약 및 공개모집을 통해 강사를 선정하고 계약			1회	12월		
◦ 세부운영계획 수립			- 늘봄프로그램에 관한 세부적인 계획을 수립함			1회	1월		
◦ 강사 오리엔테이션 실시			- 강사를 대상으로 방과후 수업 전반에 대한 사전 연수 실시			2회	2월		
◦ 연간 프로그램 운영 계획 수립			- 지도강사가 연간 지도 계획서 작성			1회	2월		
◦ 늘봄프로그램 안내장 발송			- 늘봄프로그램 수업활동 시간을 홍보할 수 있는 안내장 발송 (새 부서 개설 또는 변동 시 시기에 상관없이 안내장 발송)			1회	3월		
◦ 정보 공시			- 늘봄학교 운영 전반에 대한 정보 공시			1회	4월	학교알리미	
◦ 학부모초청 프로그램 공개			- 학부모초청 공개수업 및 교육활동 실적 공개			1회	10월		
◦ 프로그램 만족도 조사			- 해당 학년도 늘봄프로그램 활동에 대한 평가 및 늘봄프로그램 교육활동에 대한 요구와 수요를 조사, 반영하기 위한 학생,학부모의 늘봄프로그램 만족도조사를 실시하여 피드백 및 내년도 강사선발 시 반영 (만족도조사에서 80%이상 '만족'한 경우 내부결재 후 계약서 작성을 통해 자동 연장할 수 있음-1회에 한함)			1회	10월		
◦ 프로그램 활동 홍보			- 안내장 및 홈페이지 늘봄학교 코너 활용			연중	수시		

※국가재난, 천재지변, 감염병 확산, 학교교육과정 등 상황에 따라 변경 운영기간 및 세부 운영계획은 변경 운영될 수 있음

## 다. 운영 시간표

### 1) 1학년 맞춤형 프로그램 (1학년 & 2학년)

시간	요일	월	화	수	목	금
5교시	13:00~13:40	정규수업	바이올린 (1학년,2학년)	놀봄	정규수업	정규수업
6교시	13:50~14:30	놀이체육	코드론	놀이체육	미술	생태환경 미술
7교시	14:40~15:20	미술	놀봄	영어	바이올린 (1학년,2학년)	생태환경 미술
8교시	15:30~16:10	놀봄	놀봄	놀봄	놀봄	놀봄

### 2) 3학년 & 4학년

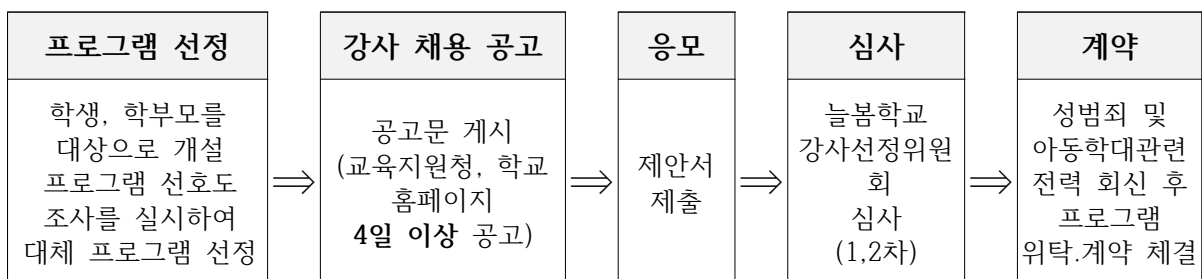
시간	요일	월	화	수	목	금
6교시	13:50~14:30	미술	바이올린 (3학년/4학년)	영어	바이올린 (3학년/4학년)	정규수업
7교시	14:40~15:20	컴퓨터	이리농악	컴퓨터	이리농악	영어
8교시	15:30~16:10	놀이체육	코드론	놀이체육	이리농악 (3-6학년)	코드론

### 3) 5학년 & 6학년

시간	요일	월	화	수	목	금
6교시	13:50~14:30	정규수업	정규수업	컴퓨터	정규수업	정규수업
7교시	14:40~15:20	놀이체육	코드론	놀이체육	미술	코드론
8교시	15:30~16:10	컴퓨터	이리농악	영어	이리농악 (3-6학년)	영어

※ 학교 사정에 따라 교과 및 시간을 변경 운영할 수 있음

※ 본 학년도 놀봄프로그램 운영 중 부득이한 사유로 인하여 프로그램이 폐강된 경우 아래 절차에 따라 대체 프로그램을 선정하여 운영할 수 있음



## 라. 프로그램 운영

### 1) 프로그램별 반 편성

가) 1개 반은 20명 내외로 조직함을 원칙으로 한다.

나) 프로그램의 원활한 운영을 위하여 학년군으로 반을 편성한다.

※ 프로그램의 특성을 고려하여 융통성 있게 조절하여 편성할 수 있다.

### 2) 강사의 질 관리를 위한 지도 계획

가) 강사는 연간 지도계획안을 작성하여 담당교사의 사전지도를 받도록 하며 학교장의 결재를 받아 교육 활동을 실시한다.

나) 관리자, 담당교사는 수시로 교수·학습 현장을 참관하고 지도하며, 강사의 근무태도나 교육 방법, 운영상의 문제점을 파악하여 개선·보완한다.

다) 외부강사의 교수·학습 능력 신장과 학생 이해 및 교수학습의 질적 향상을 위해 일반 교사의 수업 공개 시 외부강사가 수업을 참관하는 연수를 실시할 수 있다.

### 3) 교실 배정 및 관리

가) 교실은 특별실과 늘봄프로그램 교실 사용을 기본으로 하며, 운영상 필요에 따라 협의에 의해 조정할 수 있다.

나) 각 프로그램 강사는 사용하는 교실 사용에 있어 협력교사와 협의하여 교실 관리상의 문제점을 해결한다.

### 4) 늘봄프로그램 수업 공개

가) 연 1회 학부모 참관 수업을 공개 통하여 작품 발표 및 교수 학습 활동을 공개한다.

나) 늘봄프로그램 참여 학생 중 우수한 실력을 가진 학생은 각종 대회에 참가한다.

### 5) 결보강 계획

가) 정해진 날짜와 시간은 반드시 지켜야 하며, 부득이한 사정으로 인해 결강하고자 할 때는 최소 1주 전에 담당교사에게 사전 보고하도록 한다.

나) 연간계획에 의해 개설된 수업으로 교체 또는 대체로 진행할 수 있다.(2024. 방과후학교 운영 길라잡이: 2024-009, p.46)

다) 교내 교사 중 희망자로 운영할 수 있으며, 1차시(40분)당 13,000원의 보결 수당을 지급한다.(2024. 방과후학교 운영 길라잡이: 2024-009, p.45)

### 6) 기타 운영

가) 늘봄프로그램 활동을 위한 부교재 알선 및 판매를 금지한다.

나) 늘봄프로그램 강사는 늘봄프로그램 운영을 위한 학교 운영 규정 및 외부강사 근무 규정, 계약 규정을 준수해야 한다.

다) 늘봄프로그램은 법정공휴일, 임시공휴일, 국경일에는 실시하지 않는다.

라) 재량휴업일이나 학교행사로 인한 부득이한 결강 시 따로 보강을 실시하지 않는다.

## 마. 교재, 교구 및 재료 선정

### 1) 교재, 교구 및 재료 선정 기준

가) 프로그램의 특성과 학생의 수준 등을 고려하여 적합한 교재와 재료를 선정한다.

나) 늘봄프로그램 운영에 필요한 교재는 강사가 프로그램별로 학생 수준에 따라 자체 개발한 교재를 사용한다. 외부 교재를 사용할 때에는 [출판문화산업 진흥법]에 따라 신고된 출판사의 교재를 사용해야 하고 프로그램 운영 기간 내에 끝낼 수 있도록 한다.

다) 교재 판매를 위한 프로그램의 개설, 교재 채택에 대한 대가 수수 및 강매 행위를 금지한다.

- 라) 놀봄프로그램 업체나 강사가 국세청에 도서 판매업으로 사업자 등록을 하지 않은 상태에서 도서를 판매할 수 없다.
- 마) 초등학교 1학년 맞춤형 프로그램은 학생들이 흥미를 가지고 참여할 수 있도록 놀이활동 중심으로 한다.

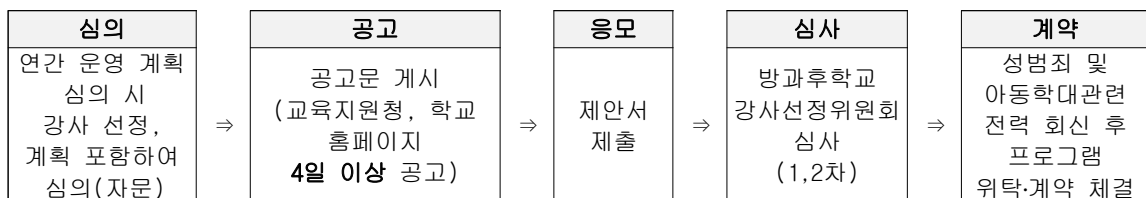
## 4 강사 모집 및 계약

### 가. 개인위탁 강사 모집

- 1) 강사 선정 계획은 학교운영위원회의 심의(자문)을 거쳐야 하며, 학교 및 교육지원청 홈페이지 공고를 통해 모집한다.
  - 2) 강사와 프로그램 위탁계약 기간은 1년 이내로 한다.
- ※ 놀봄프로그램 만족도 조사 및 프로그램 질을 평가하여 학생 및 학부모 만족도가 80% 이상이 '만족'인 경우 다음 학년도까지 공모 절차 없이 재계약이 가능하다.(단 1회에 한해 재계약 가능)
- 3) 외부강사 선정 및 위탁 계약 시 '성범죄 경력 및 아동학대 관련 범죄 전력 조회 동의서'를 제출받고, 취업 제한 사유에 해당 여부를 확인한 후 계약한다.

### 나. 선정 및 계약 절차

- 1) 제안서와 운영능력심사를 통해 선정된 강사는 학교장과 계약한다.
- 2) 개인위탁 강사와의 계약은 강사료만을 대상으로 한다.
- 3) 강사 계약의 절차는 다음과 같다.



### 다. 계약 해지

- 자동 해지 : 계약 기간이 만료될 시
- 학교장에 의한 해지
  - 제출한 서류에 허위 사실이 있을 때
  - 학교와 사전 협의 없이 2회 이상 무단으로 결강하였을 때
  - 성범죄, 아동학대관련범죄 등으로 학생을 지도하기에 부적절한 사유가 발생하였을 때
  - 프로그램 운영 준비 및 학생 지도 소홀 등으로 강사의 교체가 필요하다고 인정되었을 때
  - 기타 계약 당사자 일방의 부당한 행위 등으로 계약의 기초가 되는 신뢰 관계가 파괴되었을 때
- 강사 해지 : 강사가 프로그램 운영을 스스로 포기할 시
  - 다만, 외부강사가 개인사정에 의하여 프로그램 운영을 스스로 포기할 경우 30일 전에 서면으로 그 사유를 학교에 통지하여야 함.

## 5 개인위탁 강사 선정 심사 계획

### 가. 강사선정위원 구성 및 자격

- 1) (구성) 평가위원은 내부위원과 외부위원으로 구성한다.
- 2) 1차 제안서 평가위원회는 교내 교사위원 2명으로 한다.
- 3) 2차 제안서 평가위원회는 내부위원 2명과 외부위원 1명으로 한다.(교사2, 학부모1)
- 4) (역할) 늘봄프로그램 위탁강사 선정을 위한 강사별 프로그램 운영제안서(서류심사) 및 프로그램 운영능력 평가(면접심사), 늘봄프로그램 운영 관련 각종 심사활동
- 5) (자격) 평가대상자와 이익 및 친인척 관계가 없는 자로서 학식과 경험이 풍부한 자  
※ 심사위원 수는 학교여건에 따라 조정할 수 있으며, 학교장과 업무담당교사는 제외

### 나. 세부 계획

#### 1) 개인위탁 심사 절차

순	절차	일정	비고
1	공고 및 응모	해당년도 12월	<ul style="list-style-type: none"> <li>이리남초등학교 홈페이지</li> <li>늘봄지원센터 홈페이지</li> <li>접수방법 : 인편/우편접수</li> </ul>
2	제안서 심사		1차 제안서 평가 결과 개별통보
3	운영 능력 심사		장소 : 학교 내
4	심사 결과 발표		<ul style="list-style-type: none"> <li>합격자 발표</li> <li>이리남초등학교 홈페이지에 발표</li> <li>개별 통지</li> </ul>

※ 최종 심사 결과 최고득점자를 강사로 선정하며, 최고득점자의 계약 포기 또는 계약 유지가 어려운 경우 차점자 순으로 계약 운영

#### 2) 개인 위탁 심사 기준

제안서 평가 항목		배점
1. 강사 자격	<ul style="list-style-type: none"> <li>전공 이수 여부</li> <li>관련 자격 및 면허</li> </ul>	0~20
2. 강사 경력	<ul style="list-style-type: none"> <li>관련 프로그램 운영 경력</li> <li>활동 경력의 다양성과 전문성</li> <li>개인 수상 실적 및 아동지도 실적</li> </ul>	16~20
3. 운영 계획	<ul style="list-style-type: none"> <li>프로그램 세부 계획 및 구성</li> <li>- 강좌 목표 - 주요 교육 내용 - 주요강의 방법 - 평가 방법</li> </ul>	16~20
4. 적합성	<ul style="list-style-type: none"> <li>자기소개서 평가</li> <li>- 늘봄프로그램 이해도 - 생활 태도와 열정</li> <li>- 학생에 대한 이해와 사랑 - 사명감 등</li> </ul>	16~20
5. 교재·컨텐츠	<ul style="list-style-type: none"> <li>교재 및 컨텐츠 선정의 적정성</li> <li>- 내용구성의 충실도 - 프로그램과 내용의 적합성</li> <li>- 학년과 수준을 고려한 선정</li> <li>교재구입비, 자료구입비 책정의 합리성</li> </ul>	16~20

프로그램 운영 능력 평가 항목		배점
1. 전문성	<ul style="list-style-type: none"> <li>■ 프로그램 내용에 대한 전문적 지식</li> <li>■ 프로그램 활동 지도 능력</li> <li>■ 학습자의 능력과 수준을 고려한 프로그램 운영</li> </ul>	16~20
2. 평가 관리	<ul style="list-style-type: none"> <li>■ 평가 및 피드백 운영</li> </ul>	16~20
3. 학생 관리	<ul style="list-style-type: none"> <li>■ 학생 특성에 대한 이해 정도</li> <li>■ 학생 관리(학습, 출결관리) 및 생활지도 능력</li> <li>■ 안전관리 및 안전사고 예방지도, 문제 발생 시 대처능력</li> </ul>	16~20
4. 의사소통	<ul style="list-style-type: none"> <li>■ 학생, 학부모 및 교직원과의 소통 능력</li> </ul>	16~20
5. 태도	<ul style="list-style-type: none"> <li>■ 책임감, 품성, 청렴, 자발성과 창의성 등</li> </ul>	16~20

## 6 회계 관리

### 가. 회계 관리 및 운영

- 1) 수강료는 늘봄프로그램에 참여하기 위해 수익자가 부담하는 경비를 의미하며, 강사료, 교재 구입비, 재료구입비로 구성된다.
- 2) 수강료는 방과후학교 지원금(늘봄프로그램 지원금) 및 학교예산으로 지원한다.
- 3) 학교 회계 절차에 의해 수익자 부담으로 도서 또는 재료를 구입하는 경우는 세부 운영계획 심의를 받는다.
- 4) 강사료는 월 단위로 프로그램이 종료된 후에 검사 완료, 청구 시 지급한다.

### 나. 학교 회계 지원 예산 지출 계획

순	세부항목	원가통계비목	산출내역	산출식	합계
1	학교 예산 (방과후학교 운영비)	운영수당	강사비	35,000원×18시간×34주=21,420,000원 30,000원×1회=30,000원	21,450,000원
		교육운영비	교재,교구비	15,000원×40명×2회=1,200,000원	2,735,000원
			재료비	500,000원×2회=1,000,000원	
			행사운영 (농악대회)	535,000원×1회=535,000원	
2	농어촌학교 지원금	운영수당	강사비	35,000원×18시간×6주=3,780,000원	4,000,000원
			재료비	110,000원*2회=220,000원	
총액					28,185,000원

※ 1학년 맞춤형 프로그램 - 2학기 개설 프로그램

연번	프로그램명	운영시간	장소	비고
1	놀이체육	월, 수 (주 2시간)	큰솔터(강당)	익산교육지원청 지원(무상)
2	코드론	화 (주 1시간)	U-러닝실	익산교육지원청 지원(무상)
3	생태환경미술	금 (주 2시간)	자치실	늘봄프로그램 지원(무상) 제공기관:제주대학교 산학협력단

※ 학교 사정 및 지원 예산금 변동에 따라 예산 운용이 변경될 수 있음.

※ 학사 일정에 따라 수업 운영 시수 조정에 따라 산출내역 중 강사비 및 운영비(교재, 교구, 재료비)를 가감하여 운영할 수 있음.

## 7 학생 관리

가. (출결관리) 학부모에게 지각, 결석 상황을 안내하고 출석을 독려한다.

나. (생활지도) 프로그램 참여태도, 생활태도, 위생 및 건강관리, 시설물 보호 등에 힘쓴다.

다. (안전지도) 안전지도 및 안전예방교육을 실시한다.

1) 교내 안전 지도 및 안전 귀가 지도를 실시한다.

2) 늘봄학교 운영 교실을 집중 배치하여 관리의 효율성을 높이고, CCTV나 방화차단막 등을 활용하여 안전사고를 대비한다.

라. 늘봄프로그램 교육활동 중에 발생한 사고로서 학생·교직원 또는 교육활동참여자의 생명 또는 신체에 피해를 주는 모든 사고는 학교안전공제회로부터 보상을 받을 수 있도록 조치를 취한다.

다만 공무원연금법, 사립학교교직원연금법, 산업재해보상보험법 등(법률에 의무보험 가입 규정이 있는 경우 포함)의 적용을 받는 교직원 및 교육활동 참여자는 해당 법률에 따라 보상 또는 배상을 신청한다.

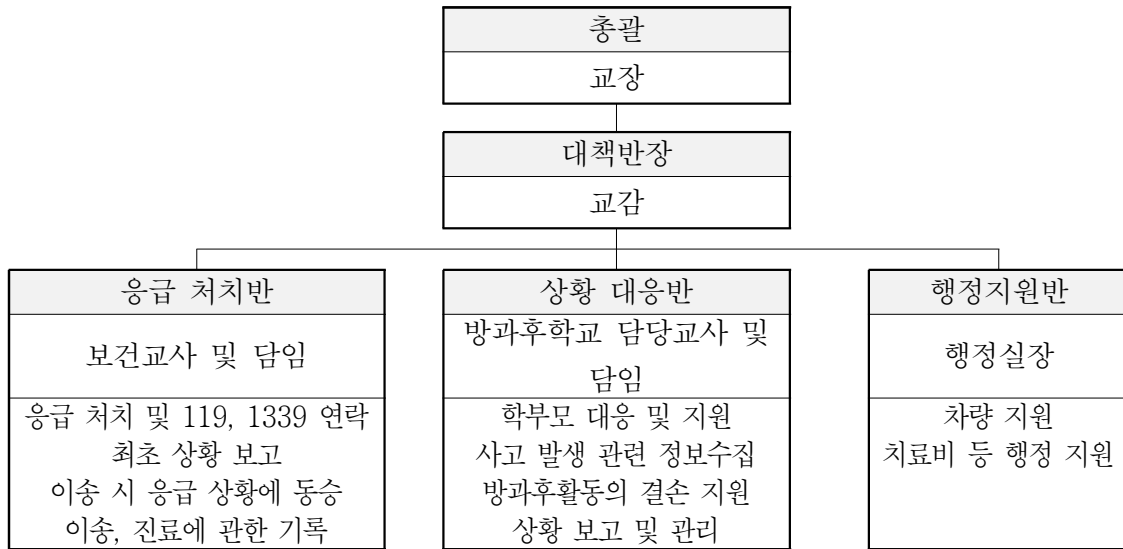
※외부위탁업체와 계약 시에는 업체의 고의·과실의 경우, 보상청구가 가능하도록 민간보험(영업배상책임보험)의 가입 여부를 확인 후 계약한다.

마. 학교장의 관리·감독이 미치지 못하는 늘봄프로그램 교육활동(\*)의 경우에는 학교안전사고에 해당하지 않으므로, 학교장은 안전사고 등으로 인한 피해보상을 받을 수 있도록 보험가입 여부를 반드시 확인한다.

\* 학교외부에서 교사 등의 임장 없이 외부위탁업체에 의해 이루어지는 활동을 의미한다.

## 8 안전 관리

가. 안전관리 운영 체계



#### 나. 이송 의료기관 선택 및 처리 절차

응급환자 이송준비	응급상황에 대한 도움요청
<ul style="list-style-type: none"> <li>• 신속한 응급처치를 한다. (1339문의)</li> <li>• 119(병원) 구급차를 부른다.</li> <li>• 학부모에게 연락을 취한다. (의료기관 선택 의사 확인)</li> <li>• 학부모와 연락이 닿지 않을 때 (119, 1339를 통해 응급상황별 전문병원을 안내받도록 한다.)</li> </ul>	<div style="display: flex; align-items: center;"> <div style="border: 1px solid black; padding: 5px; margin-right: 10px; text-align: center;">             보건교사 및 담임           </div> <div style="margin-right: 10px;"> </div> <div style="display: flex; flex-direction: column; gap: 10px;"> <div style="border: 1px solid black; padding: 5px;">             1339(응급의료정보센터)             <ul style="list-style-type: none"> <li>• 응급처치 요령</li> <li>• 병원안내</li> </ul> </div> <div style="border: 1px solid black; padding: 5px;">             119 종합상황실             <ul style="list-style-type: none"> <li>• 환자 이송</li> <li>• 응급처치의 도움</li> </ul> </div> </div> </div>

#### 다. 세부 추진 계획

- 1) 교내외 학생 안전관리
  - 가) 교직원 등 다양한 인력을 활용하여 취약 지역 등 교내·외 수시 순찰 강화
  - 나) 학교 개방 시간 동안 학교 건물 뒤편, 주차장, 교사 내 화장실, 특별교실 등 학교 안팎 순찰 집중 강화
- 2) 학교 주변 안전시설 강화
  - 학교 주 출입문 개폐 시 출입 통제장치(지문인식 프로그램), 학교 내 CCTV 작동 수시 점검 및 모니터링 강화
- 3) 놀봄프로그램 참여학생 안전귀가 철저
  - 정해진 시간 외(중도귀가) 귀가 요구 시에는 반드시 학부모와 사전 연락
- 4) 놀봄프로그램 교육 및 활동 안전 확보
  - 가) (실내 활동) 문구류 사용 시 사전지도 철저 및 교실, 복도 및 계단, 화장실에서 지켜야 할 안전생활 지도
  - 나) (실외 활동) 놀봄프로그램 강사가 반드시 동행하여 시선이 미치지 않는 실외 돌봄 사각지대에서 놀지 않도록 수시 점검

- 다) 태풍, 지진, 감염병 등 불가피한 자연재해 · 재난 발생이 예상될 때, 학교장 재량으로 임시휴업일 조치 등과 연계하여 휴강을 검토하고, 학부모 안내 등 학생 안전이 확보되도록 노력한다.
- 라) (여름철 실외활동 자제 시간대 준수) 하루 중 직사광선이 가장 강한시간대(14:00-16:00), 폭염특보 및 오존 경보 발령 시, 태풍·집중호우 시, 기타 교육감(학교장)이 위험하다고 판단되는 시기 등에 실외활동 자제
- 마) (겨울철) 화재 예방을 위한 관련 시설물 정기 점검·관리 감독에 철저 및 화재 대피로 안전성 확보 등 사전 점검, 퇴실 전 모든 전원 기기 단전 후 문단속 철저
- 5) 안전사고 대비 철저
  - 가) 학생의 특이 체질이나 질병 유무를 파악하여 안전관리를 해야 하며 적절한 대처 필요
  - 나) 학교 자체 안전관련 유관기관 비상연락망 및 학생 비상연락망을 수시로 수정하여 비치·활용
  - 다) 사고 발생 시 즉시 신속 보고 이행 철저
    - 보호자에게 응급처치 동의를 받아 응급상황에 대비
    - 학생 안전사고 발생 즉시 관리교사 및 학교장에게 보고

## 9 홍보

- 가. (홍보방법) 늘봄학교 운영에 관한 사항을 아래의 방법으로 홍보한다.
  - 1) 학교 홈페이지에 늘봄학교 배너를 개설한다.
  - 2) 가정통신문을 발송한다.
  - 3) 늘봄 프로그램 공개의 날을 운영하고, 각종 발표회 및 전시회 등을 개최한다.
- 나. (홍보내용) 프로그램 운영 내용 및 결과를 학교 홈페이지에 공개한다.
  - 1) 부서별 연간 또는 기별 학습 계획 및 준비물에 대한 정보를 제공한다.
  - 2) 운영 사례 및 운영 프로그램을 홍보한다.
  - 3) 학생과 학부모의 의견 수렴 및 만족도 조사 결과를 안내한다.
- 다. 나이스 방과후학교 개편시스템 적극 활용하여 업무 절차의 표준화 및 정보의 체계적인 관리로 효율적인 늘봄프로그램 운영을 도모하고, 교직원 및 학생, 학부모에 대한 교육 및 홍보활동을 적극 실시한다.

## 10 평가

- 가. 늘봄프로그램 운영 공개 등을 실시하고 평가 결과는 프로그램 질 개선에 활용한다.
- 나. 늘봄프로그램 운영 전반에 대한 점검·평가를 실시하여 프로그램 운영에 반영한다.
- 다. 학부모 모니터링을 활용하여 늘봄프로그램 운영 전반에 대한 의견을 수렴·반영한다.

평가 분야	평가 내용	횟수	평가자	비고
만족도 조사	○ 프로그램 및 강사 만족도 조사 - 프로그램 내용 및 구성에 대한 만족도 - 강사 만족도 (프로그램 운영 방법, 내용의 충실성, 전문성 등)	연중 1회	학생 학부모 교원	방과후학교 운영 길라잡이 활용
	○ 늘봄프로그램 운영 만족도조사	연중 1회	학생, 학부모, 교원	
자체 점검·평가	○ 계획수립, 운영개선, 예산확보 및 예산집행, 강사모집, 학습 계획 등	학년말 1회	교원	

## 11 기대 효과

- 가. 1학년 특성에 맞춘 늘봄프로그램은 다양한 맞춤형 프로그램 운영으로 1학년 학생의 학교생활 적응 및 성장을 지원해 줄 수 있고 학부모님의 교육요구를 수용할 수 있다.
- 나. 학교 특성을 살린 맞춤형 프로그램 운영으로 학생들의 정서함양과 인문학적 소양을 기를 수 있고 학부모님의 경제적 부담을 줄일 수 있다.
- 다. 학습 취약계층에 대한 늘봄프로그램 수강 지원을 확대하여 교육격차를 완화할 수 있다
- 다. 지자체, 대학 등 지역의 인적·물적 자원을 활용하고 지역사회와의 연계·협력을 강화할 수 있다.

## 12 용어 변경

구분	기존	2024년(혼용)	2025년
늘봄학교 용어	<b>1</b> 방과후학교	늘봄프로그램 (방과후학교)	늘봄프로그램
	<b>2</b> 초등돌봄교실	늘봄교실 (초등돌봄교실)	늘봄교실

- 가. 2학기 늘봄교실 운영계획 사항에 대해서는 늘봄프로그램과 연계하여 기존과 같이 진행한다.
- 나. 늘봄 프로그램, 늘봄교실 세부 운영 계획은 전북특별자치도교육청 운영 지침에 따라 변경 운영한다.