

2019

학교안전교육계획



2019. 3.

임실동중학교

목 차

I. 학교 현황	1
II. 재난대응체계	3
III. 예방활동	10
IV. 안전교육	14
V. 안전훈련	17
[붙임] 대응절차와 행동수칙	19

I 학교 현황

1. 학교 위치

주소 : 전라북도 임실군 임실읍 봉향로 147



2. 학생 및 교직원 현황

■ 학생수

학급	1학년	2학년	3학년	계
1반	20	28	20	
2반	19	28	20	
3반	19		20	
특수교육대상	(1)	(1)	(1)	(3)
장애학생		(1)		(1)
합계	58(1)	56(2)	60(1)	174(4)

<특별배려학생 현황>

본교는 특별한 배려가 필요한 장애학생들의 안전한 대피와 이동을 위한 조력자를 지정해 놓고 있다. 이러한 특별배려자의 현황은 다음과 같다.

- 인지 또는 정서장애자 4명
- 환자(천식, 알레르기 등) 2명

■ 교직원 현황

교원수	행정직원수	교육공무직원수	학교보호인력	계
23	3	5	1	31

3. 교직원 명단과 연락처(비상연락망)

구 분	내선번호	담 당	내선전화번호	핸드폰
교장 김보련	201		642-2538	
교감 오정근	202	6422537	070-4284-1314	
행정실장 소상호	203		642-2536	
신광자	204		642-2536	
한통수	205		642-2536	
이상덕①	206	교육과정운영부장	070-4284-1318	
류명기①	207	교육연구혁신부장 3-2 담임	070-4284-1319	
송은경①	208	교무실무사	070-4284-1320	
최정임①	209	순회역사	070-4284-1771	
김정자①	210	순회체육	070-4284-1772	
박철①	211	체육	070-4284-1773	
양현숙①	212	학생생활안전부장 2-2반 담임	070-4284-1774	
김미경②	213	3-2반 담임	070-4284-1775	
	214		070-4284-1776	
	215		070-4284-1777	
정수②	216	과학	070-4284-1778	
서철심	217	기술가정	070-4184-1779	
박선영②	220	영어 3-1반 담임	070-4284-1779	
이용숙③	230	국어	070-4284-1312	
송진아③	219	미술	070-4284-1881	
이신애③	220	국어 2-1반 담임	070-4284-1882	
강종섭③	222	미술	070-4284-1884	
이신애④	223	국어	070-4284-1885	
이국재④	236	도덕	070-4260-7338	
상담실(최진하)	225		070-4284-1887	
체육실(박철)	226		070-4284-1888	
개인실(조대호)	227		070-4284-1889	
보건실(최미란)	228		070-4284-1890	
도서실(이신애)	229		070-4284-1891	
방송실	218		070-4284-1780	
기가실(서철심)	231		070-4284-1313	
발명실(유춘재)	232		070-4284-1315	
미술실(강종섭)	233		070-4284-1316	
과학실(정 수)	234		070-4284-1317	
급식실(조하나)	235		643-4550	
음악실(김은)	239		070-4284-1355	
과학준비실(정수)	238		070-4285-0361	

II 재난 대응 체계

1. 안전사고 초기대응 연락체계



2. 재난대응 관계기관 연락망

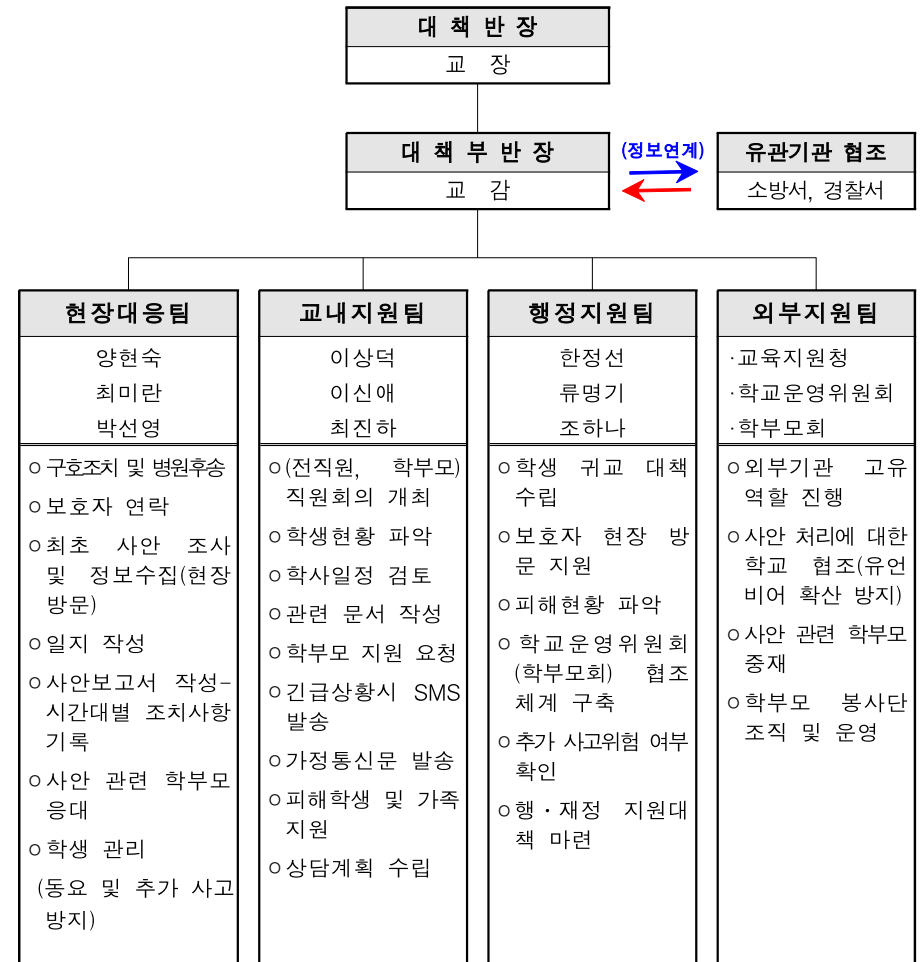
- 공공기관 비상연락처
 - 임실119안전센터 : 642-2119
 - 임실경찰서112상황실 : 112, 640-0239, 640-0329
 - 운수파출소 : 644-6112
 - 학교전담경찰관 : 조문구 010-6885-****, 117
 - 임실군청 : 640-2114 안전관리과 640-2610
 - 임실의료원 : 640-3101
- 임실교육지원청 : 640-3512

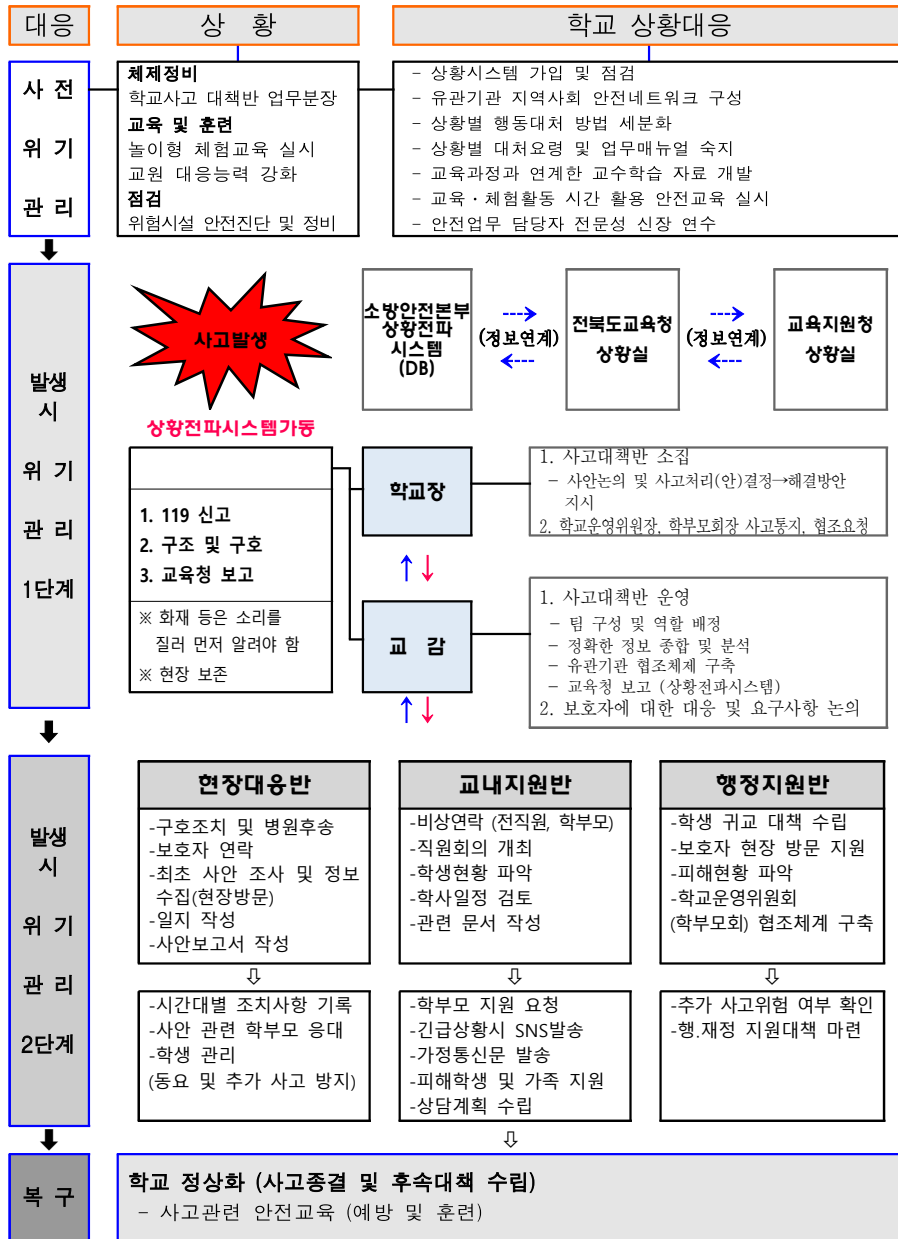
3. 시설관리 업체 비상연락처

- 보안경비업체 : 에스원(1588-3112, 010-9205-0476)
- 전력공급업체 : 한국전력(123, 전기안전점검: 010-9169-8668)

4. 사고지휘체계

□ 화재, 태풍·호우, 대설, 지진 등 재난·재해 발생 시





직 책	임 무	비 고
최초 발견자	- 119신고/112신고 - 사고현장 보존(사진 및 동영상, 가림막 설치 등)	
대책반장	학교장	- 사고대책반 소집 및 회의주재 - 사안논의 및 사고처리안 결정 → 해결방안 지시 - 학교운영위원장, 학부모회장 사고 통지 및 협조 요청 - 사안처리에 대한 보호자 불신해소 대책 강구
대책부반장	교감	- 학교장 부재 시 업무 대리 (현장사고 대책 총괄) - 상황실 운영(전용 전화번호 및 기록자 2인 지정) - 팀 구성 및 역할 배정 - 정보 종합 및 분석(언론 일원화 : 언론, 학부모, 시민단체 등) - 팀별 사안 처리 진행상황 확인(체크리스트 검토) - 유관기관 협조 의뢰 - 보호자에 대한 대응 및 요구사항 논의(대책부반장 및 팀장)
현장 대응팀	양현숙	- 현장대응팀장(담당자별 세부역할 지시) - 교감 부재 시 업무대리(현장사고 대책 총괄) - 학년 피해 상황 종합 - 사안 관련 학부모 응대 및 의견수렴 - 학년 관리(학생 동요 및 추가 사고 방지 대책 수립) - 사고현장 이동 및 상황파악, 정보수집, 시간대별 상황 보고 - 최초 사안 조사 및 사안보고서 작성
	박선영	- 피해상황 종합 - 피해학생 후송병원별 학생인원 파악 - 시간대별 조치사항 기록(현장대응팀 일지 작성) - 사안관련 학생 정보제공(상담기록, 교우관계 등) - 보호자 연락 - 학급 학생의 심리적 안정 및 교실 정상화 노력
	최미란	- 응급조치 및 의료자문 - 학교안전공제회 업무 처리(피해 학생 및 교직원 등 보상)
	이상덕	- 교내지원팀장(담당자별 세부역할 지시) - 학생 현황 파악 - 직원회의 개최, 비상연락(전직원, 학부모) - 피해학생 및 가족 지원 - 학사일정 검토 - 관련 문서 작성
교내 지원팀	이신애	- 상황실 전화응대 - 시간대별 조치사항 기록(현황판 및 체크리스트, 일지 작성)
	최진하	- 사안 관련 학급 및 현장목격자 등 상담 필요 학생 상담지원 (필요시 외부지원팀 자문 및 지원 요청)
행정 지원팀	류명기 한정선 조하나	- 학생 귀교 대책(이동수단 확보)수립 - 현장이동 지원 및 인적·물적 지원 - 물적 피해 현황 파악 - 추가 사고 위험 여부 확인 - 교육시설공제회 업무 처리(재산 및 시설) - 행·재정 지원
	협력지원 단체	- 전문 외부기관 고유 역할 진행
외부 지원팀	학교운영회 위원장, 학부모회장	- 사안 처리에 대한 학교 협조(유언비어 확산 방지) - 사안 관련 학부모 중재 - 학부모 봉사단 조직 및 운영

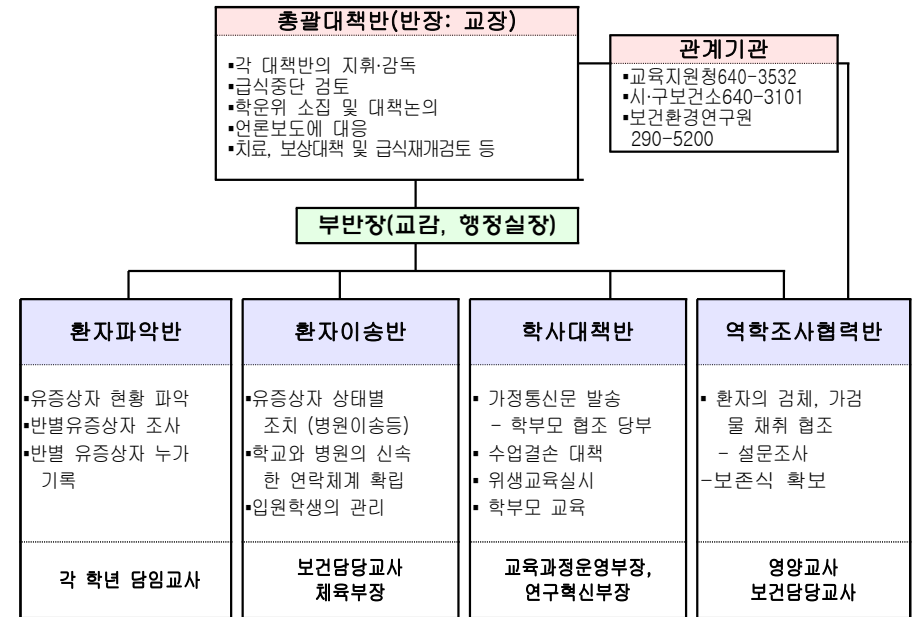
□ 감염병 발생 시



□ 감염병 발생시 업무영역별 업무분장

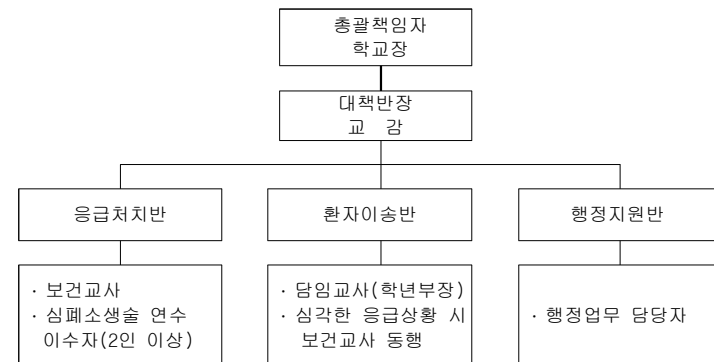
부서	책임자	업무영역	담당자	업 무	비고
환자파악	담임/학년부장	감염병 감시	담임교사	·유증상자 파악 ·결석자 일일동태 파악(학생/보호자 연계)	
			보건교사	·유증상자 보고체계 확립(담임→학년부장 →보건교사)	
환자관리	보건교사	사전계획수립	보건교사	·감염병 예방관리 자체계획 수립	
		환자관리	담임교사	·유증상자 보건실에 연락 ·확진(의심)자 등교증지, 학원 등 공공장소 출입 금지 안내 ·치료 및 가정학습 안내	
			보건교사	·유증상자 전염성 여부 확인 조치 ·유증상자 나이스 등록(일일환자 발생 보고) ·보건소와 연계 환자 보고관리	
		접촉자 관리	담임교사	·발병자 접촉 학생 파악 추적 관찰, ·발견시 보건실에 연락	
			보건교사	·접촉자 증상확인 및 감염병 발생 가능성 조사 ·접촉자 대장 관리	
		보건교육	보건교사	·감염병예방교육 실시 강화 (가정통신, 홈페이지, SMS문자 송신 등) ·개인위생수칙(개인컵, 개인손수건, 손 씻기 등) 준수 교육	
학사관리	교무부장	학업관리	교무부장	·발병 학생 수업결손 대책 수립 ·수학여행, 교내행사 등 단체활동 자제	
		출결처리 생활지도	담임교사	·완치 후 등교시 출석인정 처리 ·나이스 출결상황 일지 확인 ·등교증지 후 PC방 출입, 학원 수강, 대중시설 이용자제 등 생활지도	
행정지원	행정실장	행정/방역	행정실장	·취약지역 방역소독, 시설물 점검 ·개인위생 처리 용이하도록 손세척제(비누 등), 소독제 제공 ·교실내 규칙적인 환기 및 청결 유지	

□ 식중독 발생 시



□ 응급상황 발생 시

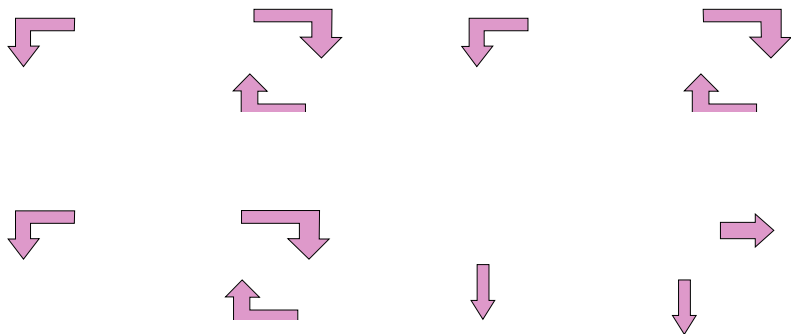
< 응급상황 관리반 구성 >



< 응급상황 시 업무분담 >

구분		위급상황으로 즉각적인 이송이 필요한 경우	위급하지는 않으나 병원으로 이송이 필요한 경우
상황		의식장애 · 호흡곤란 · 약한맥박 · 심정지 · 다량출혈 · 개방골절 · 응급수술을 요하는 경우 등	염좌 · 단순골절 의심 · 열성질환 · 단순 외상, 기타 병원진료가 필요한 경우
절차 및 업무 분담	교장	○ 상황총괄 ○ 원인분석 및 재발방지 조치	
	교감	○ 상황파악 및 지시 · 보고 등 ○ 위기상황 처리에 필요한 조치 ○ 대체 인력 배정	
	보건 교사	○ 응급처치 ○ 담임교사에게 연락 ○ 병원 이송 시 동행 ○ 관리자에게 처치 현황 보고	○ 응급처치 ○ 담임교사에게 연락 ○ 학생 처치 결과 학부모 안내 ○ 관리자에게 처치 현황 보고
	담임 교사	○ 학부모 연락 ○ 관리자에게 사고경위 보고 ○ 환자 병원이송 ○ 치료 후 보상 안내	○ 학부모 연락 ○ 학부모에게 인계 또는 학부모와 함께 병원 이송 (담임교사 부재시 학년부장과 협의) ○ 관리자에게 사고경위 보고 ○ 치료 후 보상 안내
	학생안전부장	○ 질서 및 생활지도 ○ 학년 수업 결손 방지 지원	
	이송 담당	○ 안전하게 병원 이송 ○ 응급처치자는 차량운전 하지 않도록 함(이송 중 지속적 응급처치 필요한 경우)	
	행정 담당	○ 추후 보상 및 제반 서류의 작성 등에 대해 협조 ○ 병원 이송교사 등의 출장처리와 비용 청구 등에 관한 사항 처리	
기 타		○ 응급사고 기록지 작성 - 사건 날짜, 시간, 장소, 사고현황, 환자상태, 응급처치내용 등을 6하 원칙에 의거 구체적으로 기록	

5. 대피경로 및 대피장소



대피장소 : 운동장

III 예방활동

1. 학교안전책임관 지정 및 안전부 운영

○ 학교안전책임관 : 교장 김보련

< 학교안전책임관 주요 역할 >

- ▶ 학생의 안전교육 및 안전사고 예방을 위한 계획 수립
- ▶ 교원의 안전 역량 함양에 대한 교육 실시
- ▶ 학생의 안전사고에 대한 초기 대응 등 안전관리에 대한 사항 등

○ 학생생활안전부 : 안전교육 업무

2. 학교안전 위험성 진단

○ 내 · 외부에 잠재하는 재난 및 학교안전사고 발생 가능성과 피해 심각성을 분석하는 ‘안전 위험성 진단’ 실시

- 매년 10~12월 중에 실시하고 다음연도(2월) ‘학교안전계획’에 반영

- 위험성 진단에 따라 재난 및 안전사고 대처에 대한 우선순위 결정

○ 학교안전위험성 진단위원회 회의 실시

- 실시일 : 2019. 12월 중

- 관련 :

3. 방문객 출입에 관한 방침

○ 학생보호인력(배움터지킴이)의 역할 수행에 대한 관리를 강화하기 위해 방문자 기록대장을 수시로 점검하는 활동을 실시.

○ 외부 출입자 일반출입증 및 일일 방문증을 발급하여 관리

○ 방문객 출입수칙을 작성하여 출입자가 볼 수 있도록 게시

○ 학생보호인력이 근무하지 않는 시간대의 방문객 출입통제를 강화하기 위해 학교가 정해 놓은 외부출입문 통제

4. 학생들의 통학 안전 및 교통안전

○ 보호구역 내 교통안전 시설, 보도, 도로부속물 등의 기능 및 안전성이 지속적으로

유지되도록 유관기관(임실읍사무소, 운수과출소)와 협력하여 점검

- 학부모회, 교직원, 경찰 등을 활용하여 학교 주변 등·하굣길 안전지도 실시
- 배움터지킴이 인력을 활용하여 등하굣길 안전 등교지도 및 교통 정리
- 등·하굣길 유의사항 및 교통법규 준수 등 관련 내용에 대한 교통안전 교육 실시
- 자전거 통학생에게 안전한 자전거타기 및 교내 자전거 거치대 활용, 일과 시간 중 교내 자전거 타기 금지 등 유의사항 교육

※ 교통안전 교육자료 참고 사이트

☞ 어린이 경찰청(<http://kid.police.go.kr/kid/main.do>)

☞ 교통안전공단 어린이 세상(<http://kid.ts2020.kr/main.jsp>)

5. 차량 통행 및 주차

- 학생 등교를 위한 학부모 차량의 경우 교문에서 회차하도록 하고 기타 방문 차량은 가급적 식생활관 앞에 주차하여 학생 교육활동에 지장이 없도록 지도
- 교직원, 장애인, 방문객에 대한 주차구역을 지정하여 운영
- 보행자의 흐름과 차량흐름이 상충하는(traffic conflict) 지역에 대한 안전조치 강화
- 택배기사의 학교출입도 일반인의 출입통제와 동일한 절차를 적용하고, 배움터지킴이는 택배물품의 크기와 중량 등을 고려하여 택배차량의 교내 진입 허용
- 택배차량이 교내에 진입하는 경우 지정된 주차구역 이용
- 학생 등하교 시간대에는 택배차량의 교내진입 불허

6. 방과후 안전관리

- 학생의 안전 귀가를 위해 학교주변 지구대와 협력하여 학생 귀가 시간 시 순찰 강화 협조 체계 구축
- 야간 귀가시 학생안전을 위해 학부모 동행 귀가 원칙으로 하고, 학부모 미동반 귀가 시 대리인 사전 지정제 등 운영
- 체험활동 및 방과후 등 참여학생과 관계자(교직원 등)에 대한 안전교육 실시

7. 장애학생 안전보호

- 학교는 장애학생의 특성을 고려하여 재난대응 조력자 지정제도 운영

<조력자 지정 현황>

장애학생			조력자	비고
학년	반	성명		
1	3	**	박철	
2	1	**	이일중	
3	3	**	강종섭	

※ 재난대응 조력자로 지정 받은 사람은 특수교사(또는 보건교사) 등으로부터 장애에 따른 특성과 유의사항에 관한 특별교육 실시

- 장애학생 개개인의 장애유형과 정도를 고려한 학생별 맞춤형 재난대응 반복교육 실시

8. '학교 안전점검의 날(매월 4일)' 운영

- 학교관리자, 교사, 학생 등이 역할 분담을 통해 매월 학교 전체에 대한 안전점검 실시

<'안전점검의 날' 구성원별 역할>

구성원	역할(임무)
학교장, 행정실장	▶ 전체 시설 세부 점검
담임교사	▶ 조·종례 및 점심시간 등을 이용해 교실 및 복도 안전점검
행정실장	▶ 점검결과 기록 유지 확인, 점검결과 확인 및 학교장 보고
시설담당자	▶ 점검결과 기록 및 행정실장 보고
담임 외 교사	▶ 교과교실 및 특별실 안전점검(과학실, 급식실, 체육관 등)
학 생	▶ 교실 및 복도 안전점검

- 학생회와 함께하는 '안전점검의 날' 운영
 - 학생회에서 요구한 안전 위협요소에 대해서 즉각 조치
- 학생회와 함께하는 '안전점검의 날' 운영
- 체육시설 안전점검 실시 : 월 1회 및 시설 안전점검

9. 마스터키 관리 방침

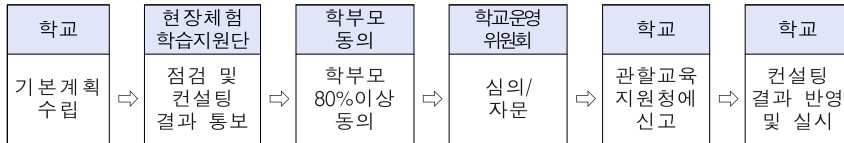
- 행정실장은 학교의 모든 열쇠의 통제·지급·회수 등의 열쇠담당자를 지정하고, 담당자로 하여금 열쇠 배포 등에 관한 기록 및 관리

- 열쇠담당자는 모든 열쇠의 배포에 관한 사항 기록
- 열쇠담당자는 사용되고 있지 않은 열쇠들은 잠금장치가 설치된 공간에 이를 보관
- 모든 열쇠의 지급과 회수에 관한 사항들은 열쇠담당자의 승인을 기록으로 확인할 수 있는 문서의 형태로 관리

10. 현장체험학습 안전 대책

- 계절별·학년별로 실시 시기를 조정하여 소규모현장체험학습 추진

< 현장체험학습 추진 절차 >



- 현장체험학습 사전 예방 점검 실시

구분	항목	점검(교육) 내용	확인
차량	차량 상태 점검	모든 좌석의 안전벨트는 정상 작동합니까?	
		개문 가능한 창문위치를 확인하였습니까?	
		소화기 비치 여부 및 위치를 확인하였습니까?	
		비상탈출용 망치 비치 여부 및 위치를 확인하였습니까?	
		차량 내부는 청결하며 악취가 나지 않습니까?	
운전자	교통 법규 준수	학생 탑승 차량 표지(앞, 뒤)가 제대로 부착되어 있습니까?	
		운전자 음주 측정을 실시하였습니까?(경찰 협조)	
		안전거리, 제한속도, 신호, 정지선을 준수하고 있습니까?	
		차량은 운행 중 중앙선 침범을 하지 않습니까?	
		차로를 준수하며 실선 구간에서 추월하지 않습니까?	
		운전 중 휴대전화나 내비게이션 조작을 하지 않습니까?	
	운전자 미팅	차량에 정해진 정원을 초과하지 않았습니까?	
		대열운행(3대 초과)을 하고 있지 않습니까?	
		운행 일정을 협의하였습니까?(경유지, 목적지, 휴게소 등)	
		운행일정은 과도하지 않습니까?(적절한 휴식 보장)	
학생 교육	안전 교육 비상 대처	안전벨트 착용을 교육하고 착용 상태를 확인하였습니까?	
		운행 중 이동금지 및 비상시 대처요령 교육(대피 순서 등)을 하였습니까?	
		차량 화재 시 소화기 사용 교육을 하였습니까?	
		위급 상황 시 비상 망치 사용 교육을 하였습니까?	
	휴게소 안전	휴게소에서 지켜야할 안전교육을 실시하였습니까? (보행로 준수, 이동 및 후진 차량 주의, 휴게소 내 뛰지 말 것)	
		휴게소 출발 시간을 알려주었습니까?	
연락망	비상 연락망	차량 운전자와 인솔책임자 연락처를 메모하였습니까?	
		학생 및 학부모 비상 연락망을 갖고 있습니까?	
기타	비상 약품	구급약을 준비하고 약품 사용 설명서를 확인하였습니까?	
		멀미하는 학생을 위한 위생 봉투는 준비되었습니까?	
		보호 필요 학생 명단을 확인하였습니까?(상비약, 자리 배치)	

11. 학교 위험성 진단 결과 개선 계획

우선 순위	재난 유형	개선활동	실행일	비고
1	화재	- 재난대응훈련계획에 따른 연2회 훈련 실시 - 화재 발생 시 신속한 대피가 가능하도록 비상탈출구 잠금장치 개선 - 매월 4일 '안전점검의 날' 비상탈출구 주변 적재물 제거 - 과학실 화재 예방 안전점검 활동 강화 - 퇴근 시 상시 전원을 제외한 전원 차단시설 설치 - 급식소 k급 소화기 비치	3월, 9월 3월 매월4일 매월 6월 3월	
2	지진	- 재난대응훈련 계획에 따른 연2회 훈련 실시	4월, 11월	
3	교통 사고	- 교통안전 캠페인 실시 - 어린이보호구역 안전시설 설치 요구 - 학교앞 교통지도 실시 - 자전거 안전 교육(안전장구 착용) 실시	3월 4월 매일 5월	
4	놀이 공간	- 어린이 놀이시설 매월 안전점검 실시 - 놀이시설 수선(미끄럼틀 교체)		
5	체육 활동	- 수업전 5분 안전교육 실시	수업전	

IV 안전교육

1. 안전교육 51차시 교육과정 편성

- 학교 안전교육을 아래와 같이 7대 영역 51차로 편성

1학년 안전교육 지도계획

구분	차시	관련교과	소분류	활동요소	담당	교육시기		비고
						1학기	2학기	
생활안전 (8시간)	1	현장체험	시설안전	시설이용 안전수칙	학생부	1		외부강사
	2	기술가정	제품안전	공산품 안전	기술가정		1	
	3	기술가정	제품안전	식품 안전	기술가정		1	
	4	과학	실험실습안전	실험 실습 안전	과학과	1		
	5	체육	체육및여가활동안전	체육및여가활동안전	체육과	1		
	6	체육	체육및여가활동안전	계절놀이 안전	체육과	1		
	7	체육	체육및여가활동안전	물놀이(등산, 캠핑) 안전	체육과	1		
	8	체육	체육및여가활동안전	운동상해 발생시 대처법	체육과	1		
교통안전 (8시간)	1	창체	자전거 안전	자전거 사고 사례	봉사담당	1		봉사연계
	2	창체	자전거 안전	자전거사고원인과 예방	봉사담당	1		봉사연계
	3	창체	오토바이 안전	오토바이사고사례	봉사담당		1	봉사연계
	4	창체	오토바이안전	오토바이사고원인및예방	봉사담당		1	봉사연계
	5	현장체험	자동차 안전	자동차사고 사례	학생부	1		외부강사
	6	현장체험	자동차 안전	급정차, 안전띠의필요성	학생부	1		외부강사
	7	현장체험	대중교통안전	대중교통 사고사례	학생부	1		외부강사
	8	현장체험	대중교통안전	대중교통사고예방	학생부	1		외부강사
폭력및신변 안전 (10시간)	1	창체	학교폭력 이해	학교폭력의 위험성	학생부	1		외부강사
	2	국어	언어/사이버폭력	언어/사이버폭력이해	국어과	1		
	3	국어	언어/사이버폭력	언어/사이버폭력유형및사례	국어과	1		
	4	스포츠	언어/사이버폭력	언어/사이버폭력예방및대처	학생부	1		외부강사
	5	스포츠	신체폭력	신체폭력의이해및유형	학생부	1		외부강사
	6	스포츠	신체폭력	신체폭력 예방과 대처	학생부	1		외부강사
	7	스포츠	금품갈취	금품갈취 이해	학생부	1		외부강사
	8	스포츠	금품갈취	금품갈취 예방과대처	학생부	1		외부강사
	9	스포츠	집단따돌림	집단따돌림이해	학생부		1	외부강사
	10	스포츠	집단따돌림	집단따돌림사례및대처	학생부		1	외부강사
약물 사이버중독 (8시간)	1	창체	마약류폐해및예방	마약류 폐해및예방	보건담당	1		검사연계
	2	창체	흡연 폐해및예방	흡연 폐해 및 예방	보건담당	1		검사연계
	3	창체	흡연 폐해및예방	흡연 폐해 및 예방	보건담당	1		검사연계
	4	창체	음주 폐해및예방	음주 폐해 및 예방	보건담당		1	검사연계
	5	창체	음주 폐해및예방	음주 폐해 및 예방	보건담당		1	검사연계
	6	창체	고 카페인 식품	고 카페인 식품	보건담당		1	검사연계
	7	영어	인터넷게임중독	인터넷게임중독	정보담당	1		외부강사
	8	영어	스마트폰중독	스마트폰중독	정보담당		1	외부강사
재난안전 (5시간)	1	소방훈련	화재발생	화재예방 및 대처	학생부	1		
	2	소방훈련	소화기사용 및 대처	소화 원리 및 사용법	학생부	1		
	3	민방위훈련	폭발 및 붕괴	폭발붕괴원인 및 대처	학생부		1	연계기관
	4	민방위훈련	각종 테러	테러의 개념 및 대처	학생부		1	연계기관
	5	한국지리	홍수 및 태풍	홍수 및 태풍 대처	사회과		1	
직업안전 (3시간)	1	진로와직업	직업병의의미와발생	직업병의진단과발병요인	진로담당	1		창체진로
	2	진로와직업	직업병의예방과대책	직업병의예방과대책	진로담당		1	창체진로
	3	진로와직업	산업재해관리	산업재해의 개념과현황	진로담당		1	창체진로
응급처치 (9시간)	1	현장체험	응급처치의목적과일반원칙	응급처치의 의미	학생부		1	외부강사
	2	현장체험	응급상황시행동요령	응급상황시행동요령	학생부		1	외부강사
	3	현장체험	응급처치전 유의사항및준비	응급처치전 유의사항및준비	학생부		1	외부강사
	4	현장체험	심폐소생술	심폐소생술	학생부		1	외부강사
	5	현장체험	자동제세동기의사용	자동제세동기의사용	학생부		1	외부강사
	6	현장체험	기도폐쇄	기도폐쇄원인증상처치	학생부		1	외부강사
	7	창체	지혈및상처처치	지혈및상처처치	보건담당		1	
	8	창체	염좌및골절처치	염좌및골절처치	보건담당		1	
	9	창체	화상응급처치	화상응급처치	보건담당		1	
계	51							

2019학년도 학생 안전교육 계획

2학년 안전교육 지도계획

구분	차시	관련교과	소분류	활동요소	담당	교육시기		비고
						1학기	2학기	
생활안전 (8시간)	1	현장체험	시설안전	시설이용 안전수칙	학생부	1		외부강사
	2	기술가정	제품안전	공산품 안전	기술가정		1	
	3	기술가정	제품안전	식품 안전	기술가정		1	
	4	과학	실험실습안전	실험 실습 안전	과학과	1		
	5	체육	체육및여가활동안전	체육및여가활동안전	체육과	1		
	6	체육	체육및여가활동안전	계절놀이 안전	체육과	1		
	7	체육	체육및여가활동안전	물놀이(등산, 캠핑) 안전	체육과	1		
	8	체육	체육및여가활동안전	운동상해 발생시 대처법	체육과	1		
교통안전 (8시간)	1	창체	자전거 안전	자전거 사고 사례	봉사담당	1		봉사연계
	2	창체	자전거 안전	자전거사고원인과 예방	봉사담당	1		봉사연계
	3	창체	오토바이 안전	오토바이사고사례	봉사담당		1	봉사연계
	4	창체	오토바이안전	오토바이사고원인및예방	봉사담당		1	봉사연계
	5	현장체험	자동차 안전	자동차사고 사례	학생부	1		외부강사
	6	현장체험	자동차 안전	급정차, 안전띠의필요성	학생부	1		외부강사
	7	현장체험	대중교통안전	대중교통 사고사례	학생부	1		외부강사
	8	현장체험	대중교통안전	대중교통사고예방	학생부	1		외부강사
폭력및신변 안전 (10시간)	1	창체	학교폭력 이해	학교폭력의 위험성	학생부	1		외부강사
	2	국어	언어/사이버폭력	언어/사이버폭력이해	국어과	1		
	3	국어	언어/사이버폭력	언어/사이버폭력유형및사례	국어과	1		
	4	스포츠	언어/사이버폭력	언어/사이버폭력예방및대처	학생부	1		외부강사
	5	스포츠	신체폭력	신체폭력의이해및유형	학생부	1		외부강사
	6	스포츠	신체폭력	신체폭력 예방과 대처	학생부	1		외부강사
	7	스포츠	금품갈취	금품갈취 이해	학생부	1		외부강사
	8	스포츠	금품갈취	금품갈취 예방과대처	학생부	1		외부강사
	9	스포츠	집단따돌림	집단따돌림이해	학생부		1	외부강사
	10	스포츠	집단따돌림	집단따돌림사례및대처	학생부		1	외부강사
약물 사이버중독 (8시간)	1	창체	마약류폐해및예방	마약류 폐해및예방	보건담당	1		검사연계
	2	창체	흡연 폐해및예방	흡연 폐해 및 예방	보건담당	1		검사연계
	3	창체	흡연 폐해및예방	흡연 폐해 및 예방	보건담당	1		검사연계
	4	창체	음주 폐해및예방	음주 폐해 및 예방	보건담당		1	검사연계
	5	창체	음주 폐해및예방	음주 폐해 및 예방	보건담당		1	검사연계
	6	창체	고 카페인 식품	고 카페인 식품	보건담당		1	검사연계
	7	영어	인터넷게임중독	인터넷게임중독	정보담당	1		외부강사
	8	영어	스마트폰중독	스마트폰중독	정보담당		1	외부강사
재난안전 (5시간)	1	소방훈련	화재발생	화재예방 및 대처	학생부	1		
	2	소방훈련	소화기사용 및 대처	소화 원리 및 사용법	학생부	1		
	3	민방위훈련	폭발 및 붕괴	폭발붕괴원인 및 대처	학생부		1	연계기관
	4	민방위훈련	각종 테러	테러의 개념 및 대처	학생부		1	연계기관
	5	한국지리	홍수 및 태풍	홍수 및 태풍 대처	사회과		1	
직업안전 (3시간)	1	진로와직업	직업병의의미와발생	직업병의진단과발병요인	진로담당	1		창체진로
	2	진로와직업	직업병의예방과대책	직업병의예방과대책	진로담당		1	창체진로
	3	진로와직업	산업재해관리	산업재해의 개념과현황	진로담당		1	창체진로
응급처치 (9시간)	1	현장체험	응급처치의목적과일반원칙	응급처치의 의미	학생부		1	외부강사
	2	현장체험	응급상황시행동요령	응급상황시행동요령	학생부		1	외부강사
	3	현장체험	응급처치전 유의사항및준비	응급처치전 유의사항및준비	학생부		1	외부강사
	4	현장체험	심폐소생술	심폐소생술	학생부		1	외부강사
	5	현장체험	자동제세동기의사용	자동제세동기의사용	학생부		1	외부강사
	6	현장체험	기도폐쇄	기도폐쇄원인증상처치	학생부		1	외부강사
	7	창체	지혈및상처처치	지혈및상처처치	보건담당		1	
	8	창체	염좌및골절처치	염좌및골절처치	보건담당		1	
	9	창체	화상응급처치	화상응급처치	보건담당		1	
계	51					27	24	

2019학년도 학생 안전교육 계획

3학년 안전교육 지도계획

구분	차시	관련교과	소분류	활동요소	담당	교육시기		비고
						1학기	2학기	
생활안전 (8시간)	1	현장체험	시설안전	시설이용 안전수칙	학생부	1		외부강사
	2	기술가정	제품안전	공산품 안전	기술가정		1	
	3	기술가정	제품안전	식품 안전	기술가정		1	
	4	과학	실험실습안전	실험 실습 안전	과학과	1		
	5	체육	체육및여가활동안전	체육 및 여가활동 안전	체육과	1		
	6	체육	체육및여가활동안전	계절놀이 안전	체육과	1		
	7	체육	체육및여가활동안전	물놀이(등산,캠핑) 안전	체육과	1		
	8	체육	체육및여가활동안전	운동상해 발생시 대처법	체육과	1		
교통안전 (8시간)	1	창체	자전거 안전	자전거 사고 사례	봉사담당	1		봉사연계
	2	창체	자전거 안전	자전거사고원인과 예방	봉사담당	1		봉사연계
	3	창체	오토바이 안전	오토바이사고사례	봉사담당		1	봉사연계
	4	창체	오토바이안전	오토바이사고원인및예방	봉사담당		1	봉사연계
	5	현장체험	자동차 안전	자동차사고 사례	학생부	1		외부강사
	6	현장체험	자동차 안전	급정차, 안전띠의필요성	학생부	1		외부강사
	7	현장체험	대중교통안전	대중교통 사고사례	학생부	1		외부강사
	8	현장체험	대중교통안전	대중교통사고예방	학생부	1		외부강사
폭력및신변 안전 (10시간)	1	창체	학교폭력 이해	학교폭력의 위험성	학생부	1		외부강사
	2	국어	언어/사이버폭력	언어/사이버폭력 이해	국어과	1		
	3	국어	언어/사이버폭력	언어/사이버폭력 유형및사례	국어과	1		
	4	스포츠	언어/사이버폭력	언어/사이버폭력 예방및대처	학생부	1		외부강사
	5	스포츠	신체폭력	신체폭력의이해및유형	학생부	1		외부강사
	6	스포츠	신체폭력	신체폭력 예방과 대처	학생부	1		외부강사
	7	스포츠	금품갈취	금품갈취 이해	학생부	1		외부강사
	8	스포츠	금품갈취	금품갈취 예방과대처	학생부	1		외부강사
	9	스포츠	집단따돌림	집단따돌림이해	학생부		1	외부강사
	10	스포츠	집단따돌림	집단따돌림사례및대처	학생부		1	외부강사
약물 사이버중독 (8시간)	1	창체	마약류폐해및예방	마약류 폐해및예방	보건담당	1		검사연계
	2	창체	흡연 폐해및예방	흡연 폐해 및 예방	보건담당	1		검사연계
	3	창체	흡연 폐해및예방	흡연 폐해 및 예방	보건담당	1		검사연계
	4	창체	음주 폐해및예방	음주 폐해 및 예방	보건담당		1	검사연계
	5	창체	음주 폐해및예방	음주 폐해 및 예방	보건담당		1	검사연계
	6	창체	고 카페인 식품	고 카페인 식품	보건담당		1	검사연계
	7	영어	인터넷게임중독	인터넷게임중독	정보담당	1		외부강사
	8	영어	스마트폰중독	스마트폰중독	정보담당		1	외부강사
재난안전 (5시간)	1	소방훈련	화재발생	화재예방 및 대처	학생부	1		
	2	소방훈련	소화기사용 및 대처	소화 원리 및 사용법	학생부	1		
	3	민방위훈련	폭발 및 붕괴	폭발붕괴원인 및 대처	학생부		1	연계기관
	4	민방위훈련	각종 테러	테러의 개념 및 대처	학생부		1	연계기관
	5	한국지리	홍수 및 태풍	홍수 및 태풍 대처	사회과		1	
직업안전 (3시간)	1	진로와직업	직업병의의미와발생	직업병의진단과발병요인	진로담당	1		창체진로
	2	진로와직업	직업병의예방과대책	직업병의예방과대책	진로담당		1	창체진로
	3	진로와직업	산업재해관리	산업재해의 개념과현황	진로담당		1	창체진로
응급처치 (9시간)	1	현장체험	응급처치의목적과 일반원칙	응급처치의 의미	학생부		1	외부강사
	2	현장체험	응급상황시행동요령	응급상황시행동요령	학생부		1	외부강사
	3	현장체험	응급처치전 유의사항및준비	응급처치전 유의사항및준비	학생부		1	외부강사
	4	현장체험	심폐소생술	심폐소생술	학생부		1	외부강사
	5	현장체험	자동제세동기의사용	자동제세동기의사용	학생부		1	외부강사
	6	현장체험	기도폐쇄	기도폐쇄원인증상처치	학생부		1	외부강사
	7	창체	지혈및상처처치	지혈및상처처치	보건담당		1	
	8	창체	염좌및골절처치	염좌및골절처치	보건담당		1	
	9	창체	화상응급처치	화상응급처치	보건담당		1	
계	51					27	24	

2. 생애 주기별 체험형 안전교육

- 일 자 : 2019. 11.
- 장 소 : 전북 119안전체험관
- 대 상 : 2학년 55명
- 교육내용 : 위기탈출동 체험

3. 찾아가는 안전교육 실시

- 일 시 : 4월중
- 대 상 : 1학년~3학년
- 분 야 : 교통안전(1학년), 전기안전(2학년), 응급처치(3학년)

4. 5분 안전교육 실시

- 과학실험 및 체육수업 시작 전에 수업내용과 연계된 “5분 안전 교육” 실시

< 5분 안전교육 >

- ▶ 실험실 안전수칙, 문어발식 전기기구 사용 금지, 이상 증세 발견 시 대처방법, 수업 시작 전 준비운동, 과도한 경쟁방지, 보호장구 착용 등 실시

5. 교직원 응급처치 교육

- 일 시 : 2019년 2학기 중
- 대 상 : 전체 교직원
- 교육방법 : 응급처치 이론(2h) 및 실습 (2h) 총 4시간

IV 안전 훈련

1. 재난대응 훈련 계획

일정	훈련명	훈련중점	비고
4월	지진 대피 훈련	학교안전점검의 날 연계 훈련	학 교 사 정 상 변 동 가 능
5월	을지태극연습 및 안전한국훈련	토론, 기능 훈련	
6월	응급처치 훈련 합동소방훈련(2019.6.7.)	소방서 연계 훈련	
8월	민방공 대피 훈련	을지연습 연계 민방공 훈련	
9월	화재 예방 대피 훈련	소방서 연계 훈련	
10월	재난대응안전한국훈련 자체소방훈련	토론중심 훈련	
11월	지진대피 훈련	학교안전점검의 날 연계 훈련	

2. '학교 안전주간' 운영

- 기 간 : 2019. 10. 28.(월) ~ 11. 1.(금) 재난대응 안전한국 훈련기간
- 주요행사 : 재난대응 대피훈련, 안전골든벨 운영

3. 행정실 비상배낭

행정실에는 다음과 같은 물품들로 구성된 '비상가방'을 마련해 놓음으로써 학교 내부는 물론이고 외부의 응급대응 조직들의 효과적인 대응을 지원한다.

<‘행정실 비상배낭’의 구성>

- 학교와 주변이 포함된 항공사진과 지도
- 재난대응계획
- 건물 배치도
- 학생과 교직원 명단(교직원 비상연락망) 등

4. 비상시를 대비한 훈련 실시 계획

○ 화재예방 대피 훈련

- 훈련일시 : 1차 - 2019. 6월 중. 14:00
2차 - 2019. 10월 중. 14:00
- 훈련장소 : 교내 일원(생활안전교육은 강당)
- 훈련대상 : 전 교직원 및 학생
- 훈련방법 : 상반기는 학교 자체적으로 실시하고, 하반기 훈련은 임실소방서119안전센터와 합동으로 실시
- 훈련내용 : 훈련 경보 발령에 의한 전 교직원 및 학생 화재대피 훈련
- 경보발령 : 재난위험경보발령·옥내 비상벨 취명 및 옥내방송

재난위험경보(14:00)

대피완료



훈련해제(14:20)

4. '학교 안전주간' 운영

- 기 간 : 2019. 10. 28.(월) ~ 11. 1.(금) 재난대응 안전한국 훈련기간
- 주요행사
 - 재난대응 대피훈련, 안전골든벨 운영

[붙임]

대응절차와 행동수칙

1

비상시 초기 대응 및 교직원들의 기본 역할

1) 학교장

- 학교장은 직접 사고지휘관의 역할을 수행하거나 책임자에게 그 권한을 위임한다.
- 학교장은 언제나 학생과 교직원의 안전에 대한 총체적인 책임을 가진 것이 사실이나, 학교안전사고 관리에 대한 권한을 학교안전책임관(사고지휘관)에게 위임함으로써 상급기관이 교육청과 함께 사고의 대응과 지원을 위한 관련 정책들을 신속하게 협의하여 결정하는 활동에 집중한다거나 외부협력기관, 학부모와의 접촉에 집중할 수 있다.
- 학교장은 교육청 담당자와 학교안전책임관(사고지휘관) 간의 협력과 조정을 위한 역할을 수행한다.

2) 사고지휘관(학교안전책임관 또는 학교장이 지정한 자)

- 「학교안전계획」의 「학교안전사고 대응수칙(프로토콜)」에서 기술된 대응절차와 행동수칙(프로토콜)을 토대로 안전사고관리에 관한 모든 절차를 전반적으로 지휘한다.
- 학생, 교직원, 방문객 등의 안전을 확보하는데 필요하다고 판단되는 조치들을 실행한다.
- 재난대응 행동수칙(프로토콜)의 실행에 대한 의사결정을 내린다.
- 응급의료로 인해 학생, 교직원, 개인(방문객 등)을 긴급하게 운송해야 하는 상황이 발생하는 경우 이를 위한 수단을 마련한다.
- 응급구조대원들과 협력한다(학교안전사고에 따라 경찰서나 소방서와 같은 지역의 위기대응기관들이 현장에 도착한 이후 조사와 구조활동에 대해 전문인력과 적극적으로 협력한다).
- 학교장(또는 상급자)에게 상황에 관한 정보를 지속적으로 제공한다.

3) 교사

- 교사는 학생지도에 관한 책임을 지며, 별다른 지시가 있을 때까지 학생들 곁을 떠나지 않고 이들과 함께 행동을 같이 하며, 다음과 같은 활동 등을 수행한다.
- 자신들이 담당하고 있는 학생들을 지도한다.
- 사고관리 프로토콜이 실행되는 상황에서 학생, 교직원, 개인(방문객 등)의 안전을 확보하기 위한 조치를 실행한다.
- 커뮤니케이션 수단(신호, 경고, 서면통지, 교내방송, 인터폰, 핸드폰 등)을 통해 전달 받은 지시사항에 따라 정해진 사고관리절차에 의거하여 자신들이 담당하고 있는 학생들을 바깥이나 건물 내부의 집합장소로 이동하도록 지도한다.
- 학교안전사고가 일어나고 있는 상황에서 자신이 담당하는 학생들에게 필요하다고 판단된 적절한 행동을 하도록 지시한다.
- 건물 외부나 내부의 집합지역으로 학생들을 이동시킨다거나 건물 바깥으로 대피하는 경우 학생들의 인원을 확인한다.
- 실종된 학생이 발생하는 경우, 이를 사고지휘관에게 보고한다.
- 사고지휘관 또는 사고지휘체계상의 감독자에 의해 지시받은 사항을 실행한다.
- 부상학생 등이 보건교사(또는 응급처치훈련을 받은 자)에게서 응급처치를 받을 수 있도록 조치를 취한다.
- 필요시 응급처치를 실시한다. 이를 위해 교직원들은 응급처치와 심폐소생술(CPR)에 관한 훈련이나 자격 취득을 위한 연수를 이수한다.

4) 보건교사

- 필요한 경우 응급처치를 실행한다.
- 응급처치를 훈련받은 자들에 의한 응급처치의 실행을 감독한다.
- 응급처치와 의료지원을 조직화한다.

5) 행정직원

- 전화 등의 통신수단을 이용하여 적합한 정보 요청자에게 지속적으로 정보를 주고받는 역할을 수행한다.
- 학교의 중요한 기록물과 문서들이 안전하게 관리될 수 있도록 한다.

- 사고지휘관(또는 사고지휘체계 상의 감독자)에 의한 지시사항을 실행한다.
- 학교장과 정책/조정집단(교육청, 관련 재난안전기관)을 지원한다.
- 국가적 또는 지역적 재난이 발생하는 경우 라디오 등을 통해 재난방송을 청취한다.
- 필요한 경우 부상자들에 대한 정보를 전달하는 전령의 역할을 수행한다.
- 건물이나 기물의 손상 정도를 파악하고, 사고지휘관 또는 관련자에게 보고한다.
- 가스, 수도, 전기의 메인 밸브를 통제함으로써 추가적인 위험이 발생하지 않도록 관리한다.
- 학교안전사고에 의해 발생한 피해에 필요한 물자의 관리, 사용, 보급을 지원한다.
- 사고지휘관에게 학교시설 등에 관한 물리적 상황에 대한 정보를 제공한다.

6) 기타 계약 교직원(방과후 교사 등)

- 사고지휘관(또는 사고지휘체계상의 감독자)의 지시에 의한 보고 또는 지시받은 사항을 실행한다.

7) 학생

- 비상대피훈련이 실시되는 동안은 물론이고 실제로 학교안전사고가 발생한 기간 동안 자신에게 내려진 지시에 따라 행동한다.
- 학교안전사고에 대한 자기 자신과 타인의 역할이 무엇인지를 명확하게 인지할 수 있도록 학습해 놓는다.
- 자연적.기술적.인적 위험요인들과 이와 관련된 예방.대비.경감을 위한 조치들에 대한 인지역량을 강화한다.
- 학교에서 일어난 사고에 대한 대응/회복 활동에 적극적으로 참여한다(자신의 연령에 맞게).

2

Drop-cover-hold(몸을 낮추고, 머리를 감싼 자세 유지)

1. 목적

Drop-Cover-Hold는 사전경고 없이 갑작스러운 폭발, 건물 붕괴, 태풍, 지진 등에 의해 교실 천장과 벽 등에 놓인 물건들이 떨어지거나, 교실 외부에서 날아오는 파편들로부터 학생과 교직원들이 스스로 몸을 보호하기 위해 실행되는 절차이다.

2. 절차

1) 실내 절차

- 바닥으로 몸을 낮춘다.
- 튼튼한 테이블, 책상 또는 그 밖의 가구 밑으로 들어가서 몸을 보호한다. 만일 자신이 있는 곳에 이를 위한 적합한 가구가 없다면, 자신의 팔로 얼굴과 머리를 보호한다.
- Drop-Cover-Hold를 그만하라는 지시가 있을 때까지 테이블 밑에서 자세를 유지한다.
- 교직원들은 학교장/학교사고지휘관의 지시가 있거나 또는 밖으로 대피하는 것이 더 안전하다고 결정했을 때, 학생들을 사전에 지정해 놓은 장소로 대피시킨다.
- 교직원과 학생은 대피시에 엘리베이터를 사용하지 않아야 한다는 점에 유의한다.

2) 실외 절차

- 건물, 가로수, 전신주 등과 떨어진 장소로 이동한다.
- 땅바닥을 향해 몸을 낮춘다.
- 자신의 팔을 이용하여 얼굴과 머리를 보호한다.
- 교직원은 학교장/학교사고지휘관의 지시가 있거나 또는 대피하는 것이 더 안전하다고 할 때, 학생들을 사전에 지정해 놓은 장소로 대피시킨다.

3) 차량 이동 중의 절차

- 즉시 차량의 속도를 줄여서 정차시킨다.
- 모든 학생/교직원들에게 차량 안에 머물도록 지시한다.
- 그렇게 하는 것이 안전할 때 조심해서 차량을 운전하거나 차량 밖으로 대피한다.

3 대피

1. 목적

대피는 화재, 폭발, 불법침입자, 위험물질 유출 등으로 인해 건물 안에 있는 것보다 건물 밖으로 나가는 것이 더 안전하다고 판단한 경우 교직원, 학생, 방문객 등이 운동장,

체육관 또는 학교 밖의 안전지대로 안전하게 도착할 수 있도록 하기 위해 실행되는 절차이다.

2. 역할

1) 학교장/사고지휘관

- 119(필요에 따라 112 포함)에 즉시 전화를 걸어 학교안전사고로 인해 학생들을 대피시키고 있음을 알린다(상황에 따라 통화담당자를 지정한다).
- 교육청 담당자에게 학생들을 대피시켜야 하는 학교안전사고가 발생하였음을 알린다.
- 화재경보기, PA시스템 또는 확성기를 사용하여 건물 안에 있는 사람들에게 건물 전체 또는 건물 내 특정지역으로부터 대피해야 하는 상황이 발생하였다는 사실을 알린다. 경보방송(메시지)의 내용은 다음과 같다.

“주의를 집중해주시기 바랍니다. 건물 밖으로 대피해야 합니다. 담임선생님들은 즉시, 학생들을 각자 지정된 장소로 데려가 주시기 바랍니다. 또한 선생님들은 대피시 출석부를 지참하고 지정 장소에 도착하자마자 학생인원을 확인해주시기 바랍니다.”

- 학교안전사고가 발생한 위치와 비상상황의 형태에 따라 대피경로를 결정한다.
- 비상상황이 발생한 장소와 형태에 따른 대피경로의 변경에 관한 정보를 제공한다.
- 무전기 또는 핸드폰 등을 통해 대피절차를 지원할 교직원을 지정한다.
- 상황을 모니터링하고 필요한 경우 지시사항을 업데이트하거나 추가한다.
- 다시 건물 안으로 들어간다거나, 원래의 장소로 돌아가는 것이 더 안전한 경우 벨, 무전기, PA시스템, 전령 또는 확성기 등을 이용하여 이를 알린다.

2) 교사

- 지정된 비상대피로 또는 학교장/사고지휘관이 지시한 경로를 따라 건물 바깥으로 나가도록 지시한다. 건물 각 층의 평면도에 표시된 대피계획도는 각 교실 내부의 전 등스위치 옆에 부착해 놓아야 한다.
- 1차 비상대피로가 막혀있거나 위험한 상황인 경우에 2차 대피로를 이용한다. 비상상황과 이로 인한 대피가 이루어지는 동안 학교장/사고지휘관과의 커뮤니케이션을 통해 안전한 대피경로와 건물 내의 대피장소를 선택한다.

- 필요시 특별배려자의 대피를 도와주기로 지정된 학생에게 이들의 대피행동을 도와 줄 것을 지시한다.
- 교실을 떠날 때 문을 잠그지 않은 상태로 문을 닫고 불을 끈다.
- 학생 또는 교직원의 소지품들로 인해 대피행동을 멈춰서는 안 된다.
- 출석부, 전화번호부, 비상배낭(Go-Kit), 그 밖의 비상용품을 지참하고 대피한다.
- 건물 밖으로 나오는 동안 화장실, 복도, 편의시설 등을 체크한다.
- 지정된 건물 밖의 대피지역으로 이동한다
- 건물 밖 대피지역이나 건물 내부의 대피지역에 도착하면 즉시 부상자 발생 유무를 확인한다.
- 대피장소에 도착한 후 학생 수를 확인하고 실종자 또는 부상자가 있는 경우 즉시 학교장/사고지휘관에게 보고한다.
- 추가적인 지시가 있을 때까지 대피지역에서 대기한다.

3) 행정직원

- 방문자 기록지와 교외 출입허가자 기록지를 지참하여 대피지역으로 이동한다.
- 교사들로부터 인원점검 결과를 취합하여 학교장/사고지휘관에게 부상학생과 부상 교직원에 관한 사항을 알린다.

4 역대피(reverse evacuation, 실내대피)

1. 목적

역대피(Reverse Evacuation)는 학교 건물 바깥보다 건물 안에 있는 것이 더 안전한 상황, 즉 악천후, 지역사회에서의 비상상황 발생, 조직범죄활동 또는 학교 밖에서의 위험물질 유출 등과 같은 학교안전사고가 발생한 경우에 실행된다.

2. 역할

1) 학교장/사고지휘관

- 학교 건물 바깥에 있는 학생과 교직원들을 건물 안으로 들어오도록 하기 위한 역대

피 명령을 내린다. PA시스템, 메가폰, 무전기, 전화, 메신저 등을 활용하여 학생과 교직원들을 건물 안으로 집합시킨다.

- 교육청 관계자에게 상황을 통보한다.

- 119 또는 112에 신고한다.

- 라디오, 인터넷, 기타 매체를 통해 발생한 학교안전사고에 관한 정보를 모니터링하는 교직원을 지명한다.

- 외부 문과 창을 닫고 잠근다.

- 재난안전담당자 또는 안전담당자와의 접촉을 유지하면서 학교안전사고가 전개되는 상황 변화에 따라 Drop-Cover-Hold 또는 대피소 피난 등의 추가적인 절차를 실시할 필요가 있는지 협의한다.

2) 교사/직원

- 가장 가까운 건물 입구를 통해 즉시 학생들을 교실 또는 건물 내의 안전한 장소로 이동시킨다.

- 학생이나 교직원 어느 누구도 건물 밖에 있지 않도록 한다.

- 모든 외부 문과 창을 닫고 잠그도록 지시한다.

- 만일 건물 안으로 이동하는 것이 위험한 경우, 건물 밖에 있는 교직원들은 학생들에게 안전성이 확보되어 지정된 학교 내 또는 학교 밖 장소로 이동하여 집합하도록 지시한다.

- 교사들은 모든 학생들에 대한 출석을 확인하고, 실종학생이 있는지 확인하여 이를 학교장/사고지휘관에게 보고한다.

- 학교장/사고지휘관 또는 공공안전담당자(소방관, 재난안전전문가 등)로부터의 추가적인 지시를 기다린다.

- 위험요인이 완전히 사라지기 전까지 학교의 주출입구를 감시한다.

5 대피소 피난(shelter-in-place)

1. 목적

대피소 피난(shelter-in-place)절차는 비상사태가 발생하는 동안 학생, 직원, 시민 등이 학교 내에 설치된 대피시설을 사용할 수 있도록 하는 것을 말한다.

2. 역할

1) 학교장/사고지휘관

- PA시스템, 무전기, 전화기, 메가폰을 사용하여 다음과 같은 안내방송을 실시한다.
“주의를 집중해 주시기 바랍니다. 비상사태가 발생하여 대피소 피난절차를 실시합니다. 학생과 교직원들은 지정된 대피장소와 안전지대로 이동하십시오. 건물 밖에 있는 모든 직원과 학생들은 즉시 건물 안으로 대피하십시오.”
- 학교 건물 바깥에 있는 학생과 교직원들이 건물 안으로 들어오도록 하기 위한 역대피 명령을 내린다. PA시스템, 메가폰, 무전기, 전화, 메신저를 활용하여 학생과 교직원들을 건물 안으로 집합시킨다.
- 모든 외부 문과 창을 닫고 잠그도록 지시한다.
- 필요하다면 외부의 공기가 건물 안으로 들어오지 못하도록 건물의 냉난방과 환기시스템을 차단할 것을 지시한다.
- 교육청에 학교가 대피소 피난을 실시하였음을 통보한다.
- 라디오, 인터넷, 기타 매체를 통해 대피소 피난을 유발시킨 학교안전사고의 상황에 관한 정보를 모니터링하는 교직원을 지명한다.
- 재난안전요원과의 접촉을 유지하며 이들과의 긴밀한 협의를 실시한다.
- 학교안전사고에 의한 상황 변화에 따라 필요한 안내방송을 할 수 있도록 준비한다.

2) 교사/직원

- 학생들을 지정된 장소 즉 창문이 없는 방, 지하실 등 안전한 장소로 이동시킨다.
- 필요하다면 학생들에게 무릎을 꿇어 자세를 낮추고, 손으로 머리를 감싸고 있도록 지시하여 날아올 수 있는 파편 등으로부터 자신들의 몸을 보호할 수 있도록 한다.
- 만일 건물 바깥에 있는 경우라면 학생들에게 학교 건물 내부의 안전한 지역 또는 그 밖의 적절한 대피장소로 들어갈 것을 지시한다.
- 돌풍이나 태풍 등의 악천후로 인해 건물이나 대피소 안으로 들어갈 시간적 여유가 없는 경우, 가장 가까운 계곡의 나무나 전봇대 등이 없는 배수로나 낮은 장소로 이동해 쪼그리고 앉거나 누워있도록 한다.
- 건물 내부로 이동시 유해한 화학연기 등에 노출될 수 있는 경우, 이러한 연기가 달

지 않는 장소로 학생들을 이동시킨다.

- 학교장/사고지휘관 또는 긴급구조대로부터 바깥이 안전해졌으니 대피소에서 나와도 된다는 통보를 받기 전까지 모든 학생들이 대피소 안에 머물도록 지시한다.

3) 시설관리자

- 학교장/사고지휘관 또는 응급구조대, 경찰관의 지시에 따라 전기.가스.수도시설을 잠근다.
- 난방.환기.냉방 등의 공기순환시스템을 잠그라는 지시가 있을 때 이를 실행한다.
- 발생한 학교안전사고의 유형에 따라 필요한 경우 대피소가 마련된 건물의 현관에 ‘대피소’라는 것을 알리는 안내카드를 부착한다. 그러나 홍기난동, 불법침입, 폭력을 일으킬 수 있는 자가 학교 내 건물에 들어왔다는 것은 알고 있으나 이를 제압하지 못한 상황에서는 ‘대피소’ 안내카드를 사용하지 않는다.

6

락다운(Lockdown)

1. 목적

락다운은 홍기 난동이나 불법침입 사건이 발생한 경우 시간장벽(time barrier)을 만들어내기 위한 초기의 물리적 대응방안으로 이를 통해 안전한 장소를 확보한 후, 그곳으로의 침입을 막기 위해 문에 장애물을 설치하고 대피방안 또는 필요한 대응책을 준비한다.

2. 역할

1) 학교장/사고지휘관

- 방송장비, 무전기, 전화 또는 확성기를 사용하여 다음의 내용을 전달한다.

“주의를 집중해주시기 바랍니다. 비상상황이 발생하여 지금 락다운을 실시합니다.”

- 112 신고자를 지정하고, 그는 학교명과 주소, 비상상황을 설명하고 학교가 락다운을 실시하였다는 사실과 (만일 파악하고 있다면) 불법침입자의 인상착의와 소지한 홍기, 학교의 사건지휘소 위치 등을 전달한다. 업데이트된 추가적인 정보들을 제공하기 위해 신고자가 전화통화 상태를 계속 유지하도록 지시한다.

- 건물 외부에 있는 교직원들과 운동장 수업 중인 학생들에게 즉시 학교 밖 집합장소

로 이동할 것을 통보하고, 학생들의 소재를 파악한 후 이들을 재배치할 수 있도록 준비한다.

- (체험학습 후 돌아오는 버스가 있는 경우) 버스의 배차담당자 또는 운전기사를 관리하는 용역회사에 학교로의 운행을 중단하고 지정된 장소로 이동할 것을 통보한다.
- 교육청에 락다운이 실시되고 있음을 알린다.

2) 교사

- 복도와 화장실에 있는 학생들을 자신의 교실로 들어오도록 하여 모든 학생들이 교실로 들어가도록 한다.
- 문을 잠근다(복도측 창에 설치된 커튼이나 블라인드를 내려서 복도에서 안을 볼 수 없도록 한다).
- 문으로 들어올 수 없도록 커다란 물건들을 옮겨 놓는다. 이를 위해 이동이 가능한 의자 등의 물건들을 활용한다.
- 출석을 확인하여 실종된 학생 또는 자신의 교실에 피신 중인 학생이나 방문객에 대한 사항을 학교 사고지휘관에게 알릴 수 있도록 준비한다.
- 휴기소지자나 불법침입자가 교실에 들어오는 경우, 이들로부터 학생들이 재빠르게 뛰어서 탈출할 수 있는지를 고려한다.
- 교직원과 학생들은 큰소리를 지른다거나 휴기소지자/불법침입자의 얼굴이나 신체 등을 향해 물건을 던짐으로써 이들이 휴기를 제대로 사용할 수 없도록 하기 위한 모든 행동을 준비한다.
- 학교 사고지휘관으로부터 위협상황이 해소되었다는 것을 전달받는다거나 창문 등을 통한 안전한 이동경로를 확보하기 전까지 아무도 밖에 나가지 못하도록 한다.

3) 행정직원

- 응급구조기관 등과 학교 사고지휘관으로부터의 추가적인 지시를 기다리며 전화기 옆에 대기한다.
- 전화, 컴퓨터 또는 그 밖의 방법을 통해 교실 상황을 원격으로 확인한다.
- 학교장/사고지휘관의 지휘소 설치를 지원한다.
- 락다운이 실시되는 동안 건물 외부에 일부 학생과 교직원이 존재하는 경우, 이들을 학교 밖의 지정된 집합장소로 이동시킨다.

7

휴기 난동

1. 목적

휴기를 사용한 교내 범죄사고의 발생시 경찰관이 현장에 도착하기 이전까지 이로 인한 위협으로부터 학생과 교직원의 생명과 신체를 보호한다.

2. 역할

1) 학교장/사고지휘관

- 교직원에게 112 전화를 걸도록 지시하고, 이를 지시받은 교직원은 학교명과 주소, 사건이 발생한 정확한 위치, 발생한 비상상황의 성격, 불법침입자의 수와 용모(생김새와 복장 등), 소지한 휴기의 종류, 이들을 마지막으로 목격한 장소, 학교가 취한 행동 그리고 현재 학교의 보안요원들이 위치한 장소 등에 관한 정보를 제공한다. 또한 신고자는 112와의 통화상태를 유지하도록 한다.
- 사건지휘소인 행정실(또는 교무실)에 대한 경비를 실시하고, 커뮤니케이션, 교직원과 학생들의 위치, 학교와 건물의 평면도 등에 관한 중요한 정보와 데이터를 담고 있는 학교비상운영시스템에 관한 사항 그리고 사건이 일어나는 동안 가용할 수 있는 문서와 물품 등을 준비해 놓는다. 만일 사건이 행정실(교무실)에서 일어나는 경우 사건지휘소로 사용할 별도의 장소를 지정한다.
- 행정직원들로 하여금 인터폰이나 무선전화기 등을 통해 교사들과의 접촉을 유지하면서 발생한 위기상황에 대한 적절한 정보를 지속적으로 제공하도록 한다.
- 교육청 관계자에게 사건 발생을 통지하고 대응을 요청한다.
- 교사와 학생들을 건물 밖의 지정된 집합장소로 이동시킨 경우, 필요시 학교 밖의 재결집장소로 대피할 수 있도록 준비해 놓을 것을 지시한다.
- 경찰관이 도착하기 전까지 학교로 들어오고자 하는 방문객과 차량의 진입을 막도록 지시한다.
- 학교를 향해 오고 있는 모든 버스(체험학습을 위한 버스)들은 운행경로를 변경하여 지정된 별도의 장소에 가도록 지시한다.

2) 교사/직원

- 학교장/사고지휘관 또는 경찰관과 같은 사고현장지휘관의 지시에 따라 락다운을 실행한다.

- 만일 무단불법침입자를 학교에서 최초로 목격한 사람이라면, 112에 신고한 후 이러한 사실을 학교장/사고지휘관에게 통보하여 락다운을 실시할 수 있도록 한다.
- 자신이 담당하고 있는 교실의 현재 상황에 관한 정보를 수집한다. 자신의 교실에 있는 학생들과 자신의 교실에 피신해 들어온 사람들의 수를 확인한다.
- 건물 밖으로의 대피가 가능한지를 확인한다.
- 건물 밖으로 대피하는 것이 안전한 방법이 아닌 경우, 학교장/사고지휘관 또는 사건 현장지휘관(경찰관)의 지시가 있을 때까지 교실 내에서 락다운 상황을 유지한다.
- 만일 불법침입자가 교실에 들어온 상황인 경우, 모든 수단과 방법을 동원하여 학생들의 안전을 보호한다. 이러한 활동에는 위협에 저항하기 위한 어떤 모든 형태가 포함된다.
- 만일 불법침입자가 교실에서 흉기를 사용하기 시작했다면 흉기를 제대로 사용할 수 없도록 교실 안을 돌아다니면서 책, 컴퓨터, 전화기, 가방 등을 던져 내부를 혼란스럽게 만든다거나 침입자의 행동을 저지하기 위한 행동을 실행한다. 학생들에게 어떤 방법으로도 교실 밖의 다른 장소로 도망가라고 말한다.

3. 그 밖의 절차

- 흥기난동자/불법침입자의 행동이 진압된 후, 학교장/사고지휘관은 사건현장지휘관(경찰관)과의 협의하여 방송을 통해 대피 실행과 가족복귀를 위한 장소로 재결집할 것을 안내한다.
- 교직원 또는 학생이 부상당한 경우 응급구조요원들은 현장을 통제하고 의료처치 등의 적절한 서비스를 실행할 수 있도록 지시한다.
- 학교 사고지휘관은 대피학생들이 모여 있는 재집결 장소의 지휘관에게 가족복귀 절차의 실행을 통보한다.
- 학교 사고지휘관은 재집결 장소로 이동하기 위한 버스 등의 교통편을 요청한다.
- 교사들은 지정된 대피경로를 이용하여 사전에 배정된 집합장소로 학생들을 대피시킨 후, 학생의 출석을 확인하고 버스 승차장으로 이동한다.
- 학교 사고지휘관은 위기대응팀의 활동 개시와 정신건강 치료절차의 시작을 지시하고, 정신건강서비스기관에게 상담과 서비스가 제공되는 공간이 어디인지를 통보한다.
- 학교 사고지휘관은 학교안전사고와 관련된 교직원들로부터 보고를 듣는다.

- 학교장과 교육장(또는 교육장이 지명한 자)은 관계기관 등과의 협의를 통해 학교가 언제 정상적으로 운영될 수 있는지를 논의한 후, 이에 관한 정보를 학부모와 지역사회와 공유한다.

8 무단침입/인질극

1. 목적

운동장이나 학교 건물 내에서 불법침입자나 거동수상자를 발견하였다거나 인질사건이 발생한 경우 학생과 교직원의 생명과 학교 재산을 보호한다.

2. 역할

1) 교직원

- 학교장/사고지휘관/경찰관에게 이러한 사건이 발생하였음을 신고하고 이들의 지시에 따른다.
- 만일 교직원이 무단침입자에게 접근해야 하는 경우 다른 동료 교직원들과 동행함으로써 필요한 경우 이들로부터 지원을 받을 수 있도록 한다.
- 무단침입자에게 인사를 건네고 자신이 누구임을 밝힌다.
- 무단침입자에게 학교를 왜 방문했는지 묻는다.
- 무단침입자에게 학교를 방문하는 모든 사람들은 경비실에서 방문일지를 기록해야 한다는 사실을 알려준 후, 이들과 동행하여 경비실로 이동한다.
- 만일 무단침입자의 학교 방문 목적이 불법적인 것이란 것을 알게 되었다면 이들에게 학교 밖으로 나가줄 것을 요구한다.
- 무단침입자가 학교 밖으로 나가는 것을 동행한다.

만일 무단침입자가 학교 밖으로 나가달라는 요구를 거부하는 경우

- 무단침입자가 적대감을 갖지 않도록 유의하면서 학교에 계속 있게 되는 경우 어떤 조치가 취해진다는 것을 설명한다.
- 만일 무단침입자가 폭력을 행사할 가능성이 있다고 판단되는 경우 일단 이들과 맞

닥뜨린 상황에서 벗어나도록 한다.

- 무단침입자들과 만난 당시의 상황(이들을 발견한 장소, 인상착의, 소지한 무기·흉기 또는 소지품 등)을 파악한다.
- 안전한 거리를 확보한 상황에서 무단침입자와 시각적 접촉을 유지한다.
- 학교보안관, 학교장/사고지휘관 또는 경찰(112)에게 학교에 무단침입자가 있다는 사실을 통보한다. 경찰에 신고하는 경우 무단침입자의 인상착의를 설명한다(되도록이면 자신이 경찰에 신고하였다는 사실을 무단침입자가 눈치채지 못하도록 한다).
- 학교장/사고지휘관은 교육청에 이 사실을 통보하고 락다운을 발령한다거나 경찰의 지시에 따라 적절한 절차를 실행한다.
- 만일 인질극을 벌이는 자가 당신의 존재를 모르는 경우에는 이러한 상황에 끼어들지 않는다.

학교 교직원 또는 학생들이 인질이 된 경우

- 안전을 확보하기 위해 일단 인질범의 지시에 따르거나 존중하는 태도를 보인다.
- 인질이 된 교직원이나 학생들이 공포심을 갖지 않도록 노력한다. 학생들이 있는 경우 침착하게 행동하도록 한다.
- 가능한 한 인질범들에게 당황하지 않고 차분하게 정상적으로 행동하는 모습을 보여준다.
- 인질범과 언쟁을 벌이지 않는다.

2) 학교장/사고지휘관

- 즉시 112에 신고한다. 인질범의 수와 인상착의, 인질극이 벌어진 정확한 장소, 학교가 취한 조치(락다운 또는 폭발물을 소지한 인질범에 의한 대피) 등과 같은 상세한 상황을 알려준다. 인질협상팀에게 자신들이 취해야 할 행동이 무엇이며, 이에 대한 지원을 요청한다.
- 락다운 또는 상황에 적합한 필요조치를 실시한다.
- 학교 건물 바깥에 위치한 교직원들에게 상황을 설명하고 학생들을 학교 밖의 지정된 집합장소로 이동시키도록 지시한다.
- 인질극이 벌어지고 있는 장소를 격리시키고, 만일의 사태를 대비해서 인질범에 대항

하는데 필요한 것들을 준비할 것인지에 대한 결정을 내린다.

- 교육장에게 인질극이 발생한 사실을 알리고 커뮤니케이션 계획을 가동시킨다.
- 인질범과의 협상을 위한 팀이 도착하는 경우 이들에게 현장에 대한 지휘권을 넘긴다.
- 발생한 사건에 대한 상세한 기록을 남기도록 한다.

3) 교사/직원

- 교직원은 락다운 또는 지시가 내려진 절차를 실행한다. 만일 학교 건물 밖에 있는 경우 학생들을 지정된 집합장소로 이동시킨 후 지시를 기다린다.
- 모든 사람들은 경찰로부터 별도의 지시가 있을 때까지 자신들이 있는 장소에 머물러 있도록 한다.

9

폭발사고

1. 목적

보일러 과열, 가스누출, 화학(위험)물질의 유출, 사람에 의한 폭발물 설치, 자연재해 등의 결과로 폭발사고나 사건으로 학생 및 교직원의 생명과 재산을 보호한다.

2. 역할

1) 학교장/사고지휘관

- 119에 전화를 걸어 폭발사고로 인해 화재경보기를 작동하였음을 알리고, 학교 이름과 위치, 폭발사고가 발생한 정확한 지점, 사고로 인한 부상자 발생 상황, 건물 대피 현황과 사고지휘소의 위치 등에 관한 정보를 제공한다.
- 대피를 발동시킨다.
- 사전에 지정해 놓은 1차 또는 2차 대피경로를 통해 교직원, 학생, 방문객들을 건물 밖의 집합장소로 즉시 대피시킨다. 집합장소가 폭발에 의한 붕괴 또는 지속적인 폭발로 인해 안전하지 않다고 판단되는 경우, 다른 장소에서 재집합하도록 지시한다.
- 교육청에 폭발사고가 있었음을 통지한다.
- 방문자 명단, 조퇴학생 명단, 사고 관련 중요문서, 정보, 물건, 물품 등을 지정된 사고지휘소로 가져올 사람을 지명한다.

- 교사로부터 학생명부를 취합하여 실종학생이 있는지를 확인하는 작업을 수행할 직원을 지명한다.
- 가스, 전기, 수도 등 관련 시설을 잠그기 위해 움직이는 것에 별다른 위험성이 없고, 또 그렇게 하는 것이 적절하다고 판단된 경우 이를 지시한다.
- 비상상황에 대한 정보를 교직원과 학생들에게 지속적으로 제공한다.
- 교육장, 소방관, 경찰관 등과의 협의를 통해 현재의 집합장소에 대한 안전이 확보되지 않았다고 결정되면, 교직원과 학생들을 재배치장소로 이동하도록 지시한다.
- 재배치를 실행하는 경우 가정복귀 절차를 가동시킨다.
- 재배치가 필요하지 않은 경우 건물로 복귀하여 정상적인 수업 진행 계획에 관한 정보를 제공한다.
- 응급재난기관으로부터 건물의 안전성이 확보되기 전까지 교직원과 학생의 건물진입을 금지시킨다.

2) 교사/직원

- 수업출석부, 비상배낭 그리고 사고와 관련하여 필요한 물품들을 챙긴 후, 가능한 한 신속하고 침착하게 학생들을 건물 밖 지정된 집합장소로 데리고 나온다.
- 1차 대피경로가 막혔다거나 위험하다고 판단된 경우 2차 또는 대안이 될 수 있는 대피경로를 이용한다.
- 이동에 장애를 가진 학생들을 돕는다거나 도와줄 사람을 지정한다.
- 모든 학생들이 교실 밖으로 나왔는지를 확인한다.
- 집합지역에서 학생들의 출석을 확인한다. 학생과 교직원의 실종 또는 부상이 발생한 경우 이를 학교장/사고지휘관에게 알린다.
- 학생들과 함께 머물면서 추후의 지시를 기다린다.
- 안전하다는 신호를 받기 전까지 안전한 지역에 대기한다.
- 학교 밖에서 재집결하라는 지시가 내려지는 경우 학생들에게 이동을 준비시킨다.
- 재난안전기관의 확인이 있기 전까지 어느 누구도 건물에 다시 들어가지 못하도록 한다.

10

현장체험활동 버스 사고

1. 목적

현장체험활동 중 버스사고로부터 신속한 응급조치 및 대응으로 학생의 생명을 보호한다.

※ 학교는 출발전 현장체험활동에 사용할 버스에 응급상자, 소화기, 손전등, 비상경고장비(교통사고 안내판, 야광조끼 등) 등을 갖추고 있는지 반드시 확인한다.

2. 역할

1) 인솔교사(책임자)

- 비상대응기관(119, 112)에 응급지원을 요청한다. 이 경우 사고가 발생한 위치, 사고의 심각성, 부상자, 현재 버스에 비치된 장비 등을 통해 자신이 할 수 있는 대응활동과 지원을 필요로 하는 활동 그리고 사고로 인한 2차적 위험상황(화재 등)이 일어날 가능성에 대해 정확하게 알린다.
- 사고 발생시 버스기사에게 주차브레이크를 작동하고, 시동을 끄며, 비상등을 켜도록 한다.
- 사고로 인해 필요한 후속의 대응행동을 실행하기 전까지 학생들이 버스 안에서 침착하게 있도록 지도한다.
- 버스기사에게 사고에 의한 화재와 같은 2차적인 위험상황이 일어날 가능성이 있는지를 주의 깊게 확인하도록 한다.
- 후속차량에 의한 추돌을 방지하기 위해 버스가 사고로 인해 정차 중이란 것을 다른 차량들에게 알리기 위한 조치를 실행한다.
- 학생들을 버스 안에서 대기하도록 하는 것이 안전한지에 대한 의사결정을 내린다. 만일 화재나 다른 차량에 의한 추돌 등과 같은 2차적인 위험이 발생하지 않는 한 학생들은 안전한 버스 안에서 대기하도록 지시한다. 부상자가 발생한 경우에도 이러한 부상을 더욱 심각하게 만들 수 있는 추가적인 부상 위험이 존재하지 않는 한 부상자를 버스 밖으로 옮기지 않는다.
- 필요한 경우 응급조치를 실시한다.
- 학교장/사고지휘관 또는 응급대응기관이 사고로 인한 상황 변화에 관한 정보를 알 수 있도록 규칙적으로 상황 변화를 알려준다.

- 만일 학생들이 사고버스에서 다른 장소(병원, 피난장소, 다른 버스)로 이송된 경우에는 이에 관한 기록을 작성하고 이에 대한 정보(이송된 학생의 이름 등)를 학교장/사고지휘관에게 보고한다.
- 학생과 차량의 추가적인 부상이나 사고가 일어나지 않도록 보호하기 위한 조치를 취한다.
- 사고에 대한 증거들이 보존될 수 있도록 사고현장을 유지한다.
- 일반적인 상황에서는 경찰의 지시가 있기 전까지 차를 이동시키지 않는다.
- 구급요원들의 지시에 협조한다.
- 사고처리가 종결된 이후 사고보고서를 작성한다.

2) 학교장/사고지휘관

- 사고현장에서 필요로 하는 차량을 찾아 보내거나 현장체험활동 인솔교사를 지원할 교직원을 사고 현장으로 파견한다.
- 사고 현장에 필요한 지원이나 물자가 무엇인지를 확인하여 이에 대한 조치를 취한다.
- 버스 탑승객의 이름, 상태, 사고 현장에서 사람들이 이송된 경우 그 장소 등에 대한 정보를 확보한 후, 교육청과 학교의 부모연락 담당자에 이를 통보한다.
- 필요한 경우, 부상자를 치료하는 응급요원(또는 이송병원의 치료의사)에게 학교가 보유한 특별배려학생들에 대한 의료 관련 정보를 제공한다.
- 필요한 경우, 현장에 파견된 교직원들에게 후송하는 부상자들과 함께 움직일 것을 지시한다.
- 「가정복귀(학생/학부모 인계) 프로토콜의 실시가 필요한지를 판단하여 결정한다.
- 「외상 후 스트레스의 모니터링과 치료」 프로토콜의 실시가 필요한지를 판단하여 결정한다.

11

화학물질 사고

1. 목적

화학물질 또는 위험물질의 누출로부터 학생과 교직원의 생명 및 학교재산을 보호한다.

2. 학교 보유 위험물질 상세 정보

현재 학교가 보관 또는 사용하고 있는 화학물질의 이름과 보관 장소는 다음과 같다.

- 교육용 화학물질
 - 황산 : 42병
 - 염산 : 42병
 - 기타 : 72
 - 작업용 위험물질 : 없음
 - 부동액 : 없음
 - 살충제 : 없음
 - 기타 : 없음

○ 교내에 보관 중인 화학물질에 대해 한 달에 두 번 상태를 점검한다. 이러한 화학물질로 인한 위험상황 발생 시 학교는 경보시스템을 발령하여 교직원과 학생들에게 이를 알린다.

○ 학교장/사고지휘관은 학교 외부에서 화학물질이나 독성물질이 유출된 경우 다음과 같은 절차의 가동에 대한 결정을 내린다.

- 대피
- 가정복귀
- 응급의료
- 정신건강치료
- 역대피
- 대피소

○ 만일 학교 내부에서 화학물질이 유출된 경우 다음과 같은 절차를 가동할지 여부를 결정한다.

- 대피
- 가정복귀
- 응급의료
- 정신건강치료

3. 역할

1) 학교 외부에서의 화학(위험)물질의 유출에 따른 절차

- 학교장은 재난대응계획을 가동시킬 필요가 있는지 결정하고 노출된 위험물질의 특성에 기초하여 적합한 학교 사고지휘관을 지정하며, 응급대응기관이 도착할 때까지 사고대응에 대한 지휘권을 부여한다. 재난안전지휘관이 도착한 이후에는 이들의 지시에 따르고 협조한다.
- 학교 외부에서 유출사고가 발생한 경우 다음과 같은 단계적 조치를 취한다.

① 학교장/사고지휘관

- 119와 112에 전화를 걸어 응급구조기관과 경찰에게 사고발생을 알린다.
- 역대피 또는 대피소 대피 등 어떤 절차를 가동시킬 것인가를 결정한다.
- 필요한 경우 학교시설물 관리자에게 환기시스템을 끄도록 지시한다.
- 학교재산을 보호하기 위한 적절한 조치를 취한다.
- 사고 발생 상황을 파악해야 하는 이해관계자(교육청/관련기관)에게 사고로 인한 상황과 취해진 조치가 무엇인지 알리고, 이들에게 상황 변화에 따라 업데이트된 정보를 제공한다.
- 라디오, TV, 인터넷 등의 정보매체를 통해 사고 관련 상황을 파악한다.
- 만일 대피하는 것이 더 안전하다고 결정한 경우, 도보나 차량 등을 통해 안전한 장소로 이동하여 다시 집합할 것을 지시한다.
- 지정해 놓은 재집합 장소를 옮겨야 할 필요가 있는 경우, 재집합 장소를 새로이 선정하고 이를 통보한다.
- 사고발생과 이에 따른 후속조치, 학생들이 모여 있는 장소 등에 관한 정보를 배포하고 필요시 가정복귀 절차의 실행을 준비한다.
- 관련기관으로부터 사고로 인한 위험이 모두 해소되어 학교가 다시 안전해졌다는 것을 통보받기 전까지 어느 누구도 학교로 다시 들어가지 못하도록 한다.
- 임시휴업 등 학사운영에 대한 사항을 결정한다.
- 사고발생 및 진행에 따라 취한 모든 활동들을 기록해 놓는다.

② 교사/직원

- 학생들이 즉시 위험인접지역으로부터 벗어날 수 있도록 이동시킨다.
- 학생들이 건물 밖에 있는 경우 즉시 이들을 건물 안으로 대피시킨다. 깃발이나 나뭇잎의 흔들림을 관찰하여 바람의 방향을 파악하고, 이에 따라 학생들의 이동 방향을 결정한다.
- 학교 사고지휘관으로부터 대피소 대피를 지시받은 경우 이를 실행한다.
- 사고로 인한 위험성이 존재하는 동안 학생들과 함께 행동한다.
- 실종 또는 부상학생이 있는 경우 이를 학교 사고지휘관에게 보고한다.
- 안전하다는 신호를 받기 전까지는 안전지역에서 머물도록 한다.
- 건물이 파손된 경우 건물 안 또는 밖의 안전지역으로 대피한다. 만일 대피절차를 실행하였다면 안전하다는 신호를 받기까지 절대로 다시 건물로 들어가지 않는다.
- 사고에 따라 취한 모든 행동에 대한 기록을 유지한다.

2) 교내에서의 화학(위험)물질의 유출에 따른 절차

- 노출된 위험물질의 특성에 기초하여 적합한 학교 사고지휘관을 지정하고, 응급대응기관이 도착할 때까지 사고 대응에 대한 지휘권을 부여한다. 재난안전지휘관이 도착한 이후에는 이들의 지시에 따르고 협조한다.
- 학교 내부에서 유출사고가 발생한 경우, 다음과 같은 단계적 조치를 취한다.

① 위험물질의 유출을 발견한 사람

- 유출이 일어난 장소에 있는 다른 사람들에게 유출을 경고한 후 그 지역에서 벗어난다.
- 창문과 출입문을 닫고서 감염지역으로의 접근을 금지시킨다.
- 학교장/학교안전관리자(필요한 경우 119 등)에게 위험물질의 유출에 관해 알린다.
- 만일 유출물질과 접촉하였다면 응급처치방안을 찾아본다.

② 사고지휘관의 활동

- 지역 소방본부와 관계기관에 위험물질의 유출을 통보한다.
- 다음과 같은 정보를 제공한다.

- 학교명과 주소

- 유출사고가 발생한 위치/유출된 위험물질의 이름(알고 있는 경우)
- 유출물질의 특성(색깔, 냄새, 눈에 보이는 가스 발생 유무)
- 부상자 발생 현황(만일 발생하였다면)
- 대피 등 어떤 절차를 시행할 것인지를 결정한다.
- 응급재난기관과 경찰에 대피절차를 시행할 것이라는 사실을 통보한다.
- 대피시에 화학물질이나 유독가스와 같은 유해물질에 노출되지 않도록 한다.
- 필요하고 또한 가능한 경우, 시설관리자에게 환기시스템의 가동을 정지시킬 것을 지시한다.
- 학교장, 교육장/정책집단에 사고발생의 상황과 그에 따른 조치사항 등을 알리고, 이들에게 중요한 변화 발생에 대한 정보를 지속적으로 제공한다.
- 내부와 외부 커뮤니케이션 계획을 가동한다.
- 학생들을 대피시키는 경우 이들에게 도보, 교통수단 등을 활용하여 안전한 장소로 이동할 것을 지시한다.
- 위험대응기관으로부터 모든 것이 안전해졌다는 신호를 받기까지 어느 누구도 건물에 다시 들어가지 못하도록 한다.
- 소방관/재난안전요원들이 요구하는 사항과 행동을 실행한다.
- 학교를 임시로 폐쇄할 것인지 개방할 것인지를 결정한다.
- 사고와 관련하여 취한 모든 활동들을 기록한다.

③ 교사/직원

- 위험지역 가까이에서 벗어나고 위험지역에 다시 들어간다거나 모이지 않는다.
- 학교 사고지휘관에게 위험물질의 위치와 유형(만일 알고 있다면)에 관해 보고한다.
- 대피절차를 실행하고 재집합 장소로 학생들을 이동시킨다. 만일 재집합 장소에 도시가스나 LPG 유출에 의한 냄새가 존재한다면, 이를 학교 사고지휘관에게 알린 후 즉시 그 장소에서 벗어나도록 한다.
- 출석부, 비상배낭 그리고 사고와 관련한 필요물품들을 챙긴다.
- 모든 학생들이 건물 밖으로 대피했는지를 체크한다. 대피가 이루어지는 동안에 학생

들끼리만 남아있도록 해서는 안 된다.

- 대피장소에 도착한 이후 출석을 확인한다. 실종 또는 부상학생이 있는 경우 학교 사고지휘관에게 그 사실을 통보한다.
- 응급구조기관으로부터 모든 것이 안전해졌다는 신호를 받기까지 절대로 건물 안으로 다시 들어가는 안 된다.
- 사고와 관련하여 취한 모든 활동들을 기록한다.

12

화재

1. 목적

화재 또는 연기를 발견한 사람은 화재경보기를 작동시키고, 교장에게 이를 보고하거나 또는 응급의료를 필요로 하는 부상자가 발생했을 때 119에 즉시 신고하고, 비상사고지휘관(소방관)이 도착하면 화재현장에서 이들의 지시를 따르고 협력한다.

2. 역할

1) 학교장/사고지휘관

- 119에 신고하거나 신고자를 지정하여 화재경보기가 작동하였음을 알리고, 학교 이름과 위치, 화재 또는 연기가 나는 정확한 장소, 교직원 또는 학생들 중의 부상자 발생 유무와 규모, 대피 실행 여부, 교내 사고지휘소의 위치를 알린다.
- 대피 명령을 발동시킨다.
- 교직원, 학생, 방문객들을 지정된 대피경로(1차 대피경로가 화염이나 건물파손 등으로 인해 막힌 경우에는 2차 대피경로를 이용)을 이용하여 건물 밖의 지정된 집합장소로 즉시 대피하도록 한다. 지정된 집합장소가 건물붕괴나 화염 등으로 인해 안전하지 못하다고 판단한 경우 집합장소를 재배치한다.
- 교육청에 화재발생 사실을 통보한다.
- 교직원에게 학교 방문자 명단, 조퇴학생 명단, 사고대응에 필요한 중요문서, 도면, 정보, 물품 등을 교내에 설치된 사고지휘소에 가져오도록 한다.
- 교사들로부터 등교학생의 명단을 취합하여 실종학생이 있는지를 확인하는 작업을 수행할 직원을 지정한다.

- 교육청, 소방서, 경찰서(화재로 인해 안전이 불안해진 경우)와의 협의를 통해 필요한 경우 학교 밖으로 대피하여 지정된 재배치 장소로 이동할 것을 지시한다.
- 재배치를 실행하는 경우 가정복귀 절차를 가동시킨다.
- 재배치가 필요하지 않은 경우 건물로 다시 돌아가 정상적인 교육활동이 재개될 것 인지에 대한 정보를 제공한다.
- 화재현장의 소방관 또는 재난지휘관으로부터 안전을 확인받지 않은 상황에서는 학생과 교직원들이 건물로 다시 들어가지 못하도록 한다.
- 교직원들에게 비상상황에 관한 정보, 이들이 언제 교실로 돌아가서 정상적인 수업을 진행할 수 있는지 알려준다.

2) 교사/직원

- 출석부, 비상배낭 그리고 사고와 관련하여 필요한 물품 등을 챙기고, 학생들을 가능한 빨리 그리고 차분하게 건물 밖의 지정된 집합장소로 이동시킨다.
- 지정된 경로가 막혔다거나 안전하지 않다고 판단된 경우 다른 대피경로를 활용한다.
- 이동에 장애를 가진 학생들의 탈출을 돕거나 또는 도와줄 사람을 지정한다.
- 교실에 남아 있는 학생이나 사람이 없음을 확인한 후, 조명을 끄고 교실 문을 닫는다.
- 집합장소에 학생들이 모두 모였는지를 확인한다. 실종자, 부상자가 발생한 경우 학교 사고지휘관/학교장에게 이러한 사실을 알린다.
- 학생들이 집합장소에 모여 있도록 지도하면서 추가적인 지시를 기다린다.
- 모든 것이 안전해졌다는 신호가 올 때까지 안전한 장소에 머물러 있도록 한다.
- 소방서에서 안전을 확인하기 전까지는 어느 누구도 건물에 다시 들어가지 못하도록 한다.

현과 이를 통한 환자의 생명과 건강을 보호한다.

2. 역할

1) 학교장/사고지휘관

- 직원에게 119 전화를 걸도록 지시하고 필요하면 응급구조요원들이 요구하는 정보를 제공할 것을 지시한다.
- 응급구조/응급처치/자동제세동기 훈련을 받은 교직원이 사고 현장에 도착한 상황이 아니라면 이들을 사고 현장으로 보낸다.
- 119 구급대원이 학교에 도착하는 즉시 사고 현장으로 갈 수 있도록 구급대원이 오는 장소에 직원을 미리 보내 놓는다.
- 병원으로 이송되는 경우 부상자 곁에서 이들과 함께 동행할 수 있는 교직원을 배치한다.
- 부상자가 학교의 학생 또는 교직원인 경우 부모, 보호자 또는 그 밖의 적합한 가족 구성원에게 부상(질환)의 형태, 현재 상황, 취해진 응급조치, 부상자가 이송된 병원이 어디인지 알린다.
- 부상학생(교직원)에 관한 의료 관련 정보를 후송병원에 명확하게 전달한다.
- 응급의료 프로토콜의 가동과 관련하여 교직원들이 알아야 할 사항을 알려준다.
- 학교안전사고와 관련하여 취한 모든 활동들을 기록한다.
- 응급환자를 발생시킨 학교안전사고와 관련된 학생과 교직원들에게 ‘정신건강 치료’ 절차의 시행 여부에 관한 의사결정을 내린다.

2) 교사/직원

- 즉각적으로 상황을 파악한다. 우선, 자기가 현장에 안전하게 접근할 수 있는지 확인한다.
- 응급의료상황이 발생했을 때 즉각적으로 보건교사/학교장/사고지휘관에게 이를 알린다.
- 부상이나 질환의 심각성을 파악한다.
- 즉각적으로 119에 전화를 걸거나 다른 누군가에게 119에 전화하도록 한다. 학교명, 주소, 응급의료상황이 발생한 장소(건물명, 층수, 교실번호), 질환 또는 부상의 형태, 환자의 나이 등에 관한 사항을 제공하기 위한 준비를 해놓는다.

13

응급의료

1. 목적

학교안전사고 등에 의한 응급환자 발생시 신속한 대응을 통한 학교 응급의료체계의 실

- 환자의 신체에서 흘러나오는 피로 인해 감염되지 않도록 자신을 보호한다.
- 응급의료인력(응급구조요원, 간호교사, 해당 응급처치 자격소지자 등)의 도움이 도착하기 전까지 자신이 받았던 응급처치 훈련의 수준에 맞는 응급처치를 실행한다.
- 부상자의 호흡이 없거나 맥박이 뛰지 않는 경우 다른 사람에게 자동제세동기(AED, 심장충격기)를 가져오도록 말하고, AED가 도착하여 사용할 수 있기까지 심폐소생술(CPR)을 실시한다. 만일 AED 사용법을 모르는 경우, 이에 관한 훈련을 받은 사람에게 연락하여 사용법에 대한 지시를 들어가며 AED를 사용한다.

14

폭염

1. 목적

통상 30℃ 이상의 불볕더위가 계속되는 현상인 폭염에 의한 열부종, 열사병, 열경련, 열실신, 일사병, 열탈진 등의 온열질환으로부터 학생과 교직원의 건강과 생명을 보호한다.

2. 역할

1) 학교장/사고지휘관

- 기상청의 폭염 관련 기상예보를 토대로 학교 실정에 맞게 등·하교시간 조정, 단축수업, 휴업 등을 검토하며, 그 결과를 교직원과 학생(학부모)에게 신속히 알린다.
- 기상청의 폭염주의보(일 최고기온 33℃ 이상인 상태가 2일 이상 지속될 것으로 예상될 때) 발령시 이를 교사들에게 알려 학생들의 야외활동을 자제시키도록 한다. 또한 비상상황에 대비한 비상연락망(교내 및 주민자치센터, 소방서, 경찰서 등의 관계기관)을 점검·확인한다.
- 기상청의 폭염경보(일 최고기온 35℃ 이상인 상태가 2일 이상 지속될 것으로 예상될 때) 발령시 이를 교사들에게 알려 학생들의 야외활동을 금지시키도록 한다.
- 폭염에 의한 온열질환자 발생시 학교의 응급의료체계를 가동한다.

2) 교사/직원

- 폭염주의보 발령을 통보받은 경우, 다음의 사항을 실행한다.
 - 폭염대비 학생 행동요령 교육을 실시한다.

- 쉬는 시간 및 점심시간의 실외·야외활동을 자제시킨다.

- 체육활동 등의 실외수업은 그늘이나 체육관에서 실시한다.

○ 폭염경보 발령을 통보받은 경우, 다음의 사항을 실행한다.

- 쉬는 시간과 점심시간에 학생들의 실외·야외활동을 금지시킨다.

- 체육활동 등의 실외수업은 실내수업으로 대체한다.

○ 폭염에 의한 환자 발견시 생명이 위험한 긴급상황임을 인식하고, 119 연락 및 현장에서 몸을 차게 식히는 등 다음과 같은 응급조치를 한다

- 시원한 장소(통풍 잘되는 그늘, 에어컨이 작동되는 실내 등)로 옮긴다.

- 옷을 벗긴 후 노출된 피부에 물을 뿌리고, 부채나 선풍기 등으로 몸을 차게 식힌다. 만일 얼음주머니가 있을 경우 이마, 목, 겨드랑이, 가랑이 등에 대어 몸을 식힌다.

- 환자의 응답이 명료하고 의식이 뚜렷한 경우

* 차가운 물이나 음료수(스포츠 드링크)를 먹인다.

* 땀을 많이 흘렸을 경우 염분(식염수 → 물 1ℓ에 소금 1~2g)을 섭취케 한다.

* 필요시 119에 연락한다.

- 환자의 응답이 불분명하거나 의식이 없는 경우

* 119에 연락한다.

* 불렀을 때나 자극을 가했을 때 반응이 이상하거나 응답이 없거나 토하는 증상을 보이면 옷을 벗기고 몸을 식히며 수분섭취를 금지한 후 의료기관으로 이송시킨다.

3) 보건교사/영양교사

○ 학교 급식시 식중독 사고가 일어나지 않도록 점검한다.

○ 학생들의 건강상태를 수시로 점검하며 폭염에 취약한 질환자(고혈압, 심장병, 뇌졸중 등의 심뇌혈관질환자와 과체중자)를 특별 관리한다.

1. 목적

눈, 코, 기관지 질환, 심한 경우 심장과 뇌 손상을 일으킬 수 있는 빈번한 황사로부터 학생과 교직원의 건강과 생명을 보호한다

2. 역할

1) 학교장/사고지휘관

- 기상청의 황사 관련 기상예보를 토대로 학교 실정에 맞게 등·하교시간 조정, 단축수업, 휴업 등을 검토하며, 그 결과를 교직원과 학생(학부모)에게 신속히 알린다.
- 기상청의 황사주의보(짙은 황사 : 1시간 평균 미세먼지 농도가 $400\sim 800\mu\text{g}/\text{m}^3$ 범위로 2시간 이상 지속될 것이 예상될 때) 발령시 이를 교사들에게 알려 학생들의 실외·야외학습을 실내학습활동으로 검토·조정할 것을 지시한다. 또한 비상상황에 대비한 비상연락망(교내 및 주민자치센터, 소방서, 경찰서 등의 관계기관)을 점검·확인한다.
- 기상청의 황사경보(매우 짙은 황사 : 1시간 평균 미세먼지 농도가 $800\mu\text{g}/\text{m}^3$ 이상이 2시간 이상 지속될 것이 예상될 때) 발령시 교사들에게 황사 관련 질환자를 파악·보고하도록 하여 이들에 대한 특별관리(조기귀가, 치료 등) 여부를 결정한다.

2) 교사/직원

- 황사주의보 발령을 통보받은 경우,
 - 학생들에게 황사 발생 대비 목, 코, 눈 보호를 위한 다음의 대처요령을 교육한다.
 - 황사 발생 중 실외·야외학습은 실내 학습활동으로 검토·조정한다.
- 황사경보 발령을 통보받은 경우, 황사 관련 질환자를 파악하고 사고지휘관에게 보고하며, 특별관리(조기귀가, 진료 등) 결정시 보건교사와 협조하여 이를 실행한다.

3) 보건교사/영양교사

- 학교급식 관련 위생관리를 점검·강화한다.
- 황사 관련 질환자의 특별관리(조기귀가, 진료 등) 필요성을 파악하고 사고지휘관에게 보고한다.
- 황사 종료 후 실내·외(급식소)를 청소를 실시하여 먼지를 제거한다.

목 보호 대처행동

- 물 적신 손수건으로 입을 가리고 천천히 깊게 호흡한다
- 창문을 닫고 물수건을 넣어 적절한 습도를 유지한다
- 양치질(헹바닥, 잇몸포함)을 하고, 깨끗한 물이나 가글로 목구멍을 헹군다

코 보호 대처행동

- 코를 엇박자로 눌러 콧물을 빼낸다
- 콧구멍을 한 쪽씩 막고 번갈아 킁다
- 깨끗한 물로 콧속을 세척한다

눈 보호 대처행동

- 눈을 비비면 각막에 상처가 생겨 바이러스에 감염되기 쉬우므로 절대 비비지 말고 차라리 눈물이 흐르게 한다
- 렌즈를 끼면 사람은 안경으로 바꾸어 착용한다
- 눈을 편안하게 쉬게 해준다
- 두 손을 비벼서 열이 나게 한 후 두 눈에 갖다 대어 눈의 피로를 풀어준다

1. 목적

폭풍우를 동반하는 태풍과 짧은 시간 동안 특정지역에 동시다발적으로 많은 비가 내리는 호우로부터 학생과 교직원의 안전을 보호한다.

2. 역할

1) 학교장/사고지휘관

- 재난방송을 청취하여 태풍·집중호우 주의보·경보를 확인한다.
- 기상청의 태풍·집중호우 관련 기상예보를 토대로 학교 실정에 맞게 등·하교시간 조정, 단축수업, 휴업 등을 검토하며, 그 결과를 교직원과 학생(학부모)에게 신속히 알린다.
- 기상청의 태풍·집중호우 주의보(태풍으로 인한 강풍·풍랑·호우가 예상될 때, 6시간의 강우량이 70mm 이상 내릴 것으로 예상될 때 또는 12시간 강우량이 110mm 이상 내릴 것으로 예상될 때) 발령시 다음과 같은 조치를 실시한다.
 - 학교 및 유관기관의 비상연락망을 점검·확인한다.
 - 지역 내 저지대(지하로) 및 상습침수구역의 위치를 교직원에게 알린다.
 - 교사들에게 태풍·집중호우 대비 학생 행동요령의 교육 실시를 지시한다.
 - 학교 내 취약요인 점검을 위한 안전점검반을 편성·운용한다.
 - 침수·단전 등에 대비한 준비사항을 점검한다.
 - 학교 내 붕괴, 산사태, 침수 등 위험요인에 대한 안전조치를 한다(접근금지 표시, 배수로 청소, 옥상 배수관 점검 등).

○ 기상청의 태풍.집중호우 경보(태풍으로 인한 강풍.풍랑.호우 등으로 인한 직접적인 피해가 예상될 때, 6시간의 강우량이 110mm 이상 내릴 것으로 예상될 때 또는 12시간 강우량이 180mm 이상 내릴 것으로 예상될 때) 발령시 다음과 같은 조치를 실시한다.

- 필요시 등.하교시간 조정, 휴업 등의 학사행정 조치를 결정하고 전파한다.
- 교사들에게 태풍.집중호우 대비 학생 행동요령의 재교육 실시를 지시한다.
- 학생들의 교외 학습활동(현장학습, 체험활동 등)을 검토.조정한다.
- 토석류 붕괴, 산사태 등 학교 내 위험지역 접근을 막는다.
- 등.하교시 위험상황(침수, 통학로 소실 등)을 확인하여 알리고 대응조치를 실시한다.

○ 피해 발생시 피해상황을 파악하여 교육청 및 유관기관에 보고한다.

2) 교사/직원

○ 태풍.집중호우 주의 또는 경보 발령시 다음과 같은 행동요령에 대한 안전교육을 실시한다.

- 저지대나 상습 침수지역은 우회하여 등교한다.
- 침수가 예상되는 지하시설은 출입을 금지한다.
- 공사장, 하천, 배수로 주위는 위험하므로 접근하지 않는다(익사위험).
- 전신주, 가로등, 신호등, 고압전선 근처는 접근하지 않는다(감전위험).
- 벼락이 치면 최대한 몸을 낮추고 건물 안이나 낮은 곳으로 대피한다.
- 가급적 혼자서 다니지 말고 친구, 선배 등과 함께 동행한다.
- 강풍에 날리는 간판 등 물건들을 조심해야 한다.
- 호우로 걷기가 어려울 경우 가까운 곳에 있는 안전한 건물로 피한다.
- 학교 내 붕괴우려지역(공사장 주변, 옹벽, 경사지 등)에 접근하지 않는다.

○ 강풍에 대비하여 유리창, 출입문을 꼭 닫는다.

○ 물이 새는 곳이나 파손된 곳을 발견하면 선생님께 알리도록 학생들을 지도한다.

3) 시설관리자

- 태풍.집중호우로 인한 학교 시설물의 침수, 파손, 붕괴 가능성을 수시로 점검한다.
- 학교장/사고지휘관으로부터 지시받은 사항들을 실행한다.

17

식중독

1. 목적

식품섭취로 인해 유해한 미생물이나 유독물질에 의한 감염성 질환 또는 독소형 질환인 식중독 발생 시 신속한 대처를 통해 학생들의 건강을 보호한다.

2. 대응절차

1) 대응 1단계 : 식중독 발생 감시단계

- 담임교사의 병결 학생 수 파악 및 보건교사의 모니터링(보건실 이용자 수, 집단환자 발병 등) 등 학교단위 감시체계 운영을 통해 식중독 발생 여부 감시

2) 대응 2단계 : 식중독 의심환자 발견 단계

- 학교장은 동일한 원인으로 추정되는 설사 등 식중독 유사증세 환자가 2인 이상 동시에 발생한 경우, 인지 즉시 관할 교육청과 시·군·구(보건소)에 신고
- 학교장 주재 대책회의와 보건소 등 방역당국 협조를 통해 초동단계 신속 대응조치를 강구

3) 대응 3단계 : 역학조사 단계(신고 당일)

- 역학조사 전 사전조치 사항을 확인한다.
 - 의심 환자에게 약물.급식.급수 중단, 의심환자.급식관계자 귀가 보류 및 현장 보존
- 학교장 책임 하에 「학교 식중독 대책반」을 가동한다.
 - 응급환자 이송, 학사행정 조치, 언론대응*, 치료 및 보상대책을 마련한다.
- * 식중독 발생상황은 정확하고 일관된 정보제공을 위해 학교에서 직접 언론대응을 자제하고 지자체, 지방식약청 등 방역당국에 문의토록 안내
- 급식중단 여부 결정 및 후속조치(가정통신문 등)를 실행한다.

- 관계기관(보건소, 교육청 등)과 정보를 공유한다.

○ 역학조사의 원활한 진행에 협조한다.

- 학생 지도, 가검물 채취(환자, 급식 종사자, 먹는 물, 보존식, 조리기구 등)

4) 대응 3단계 : 환자 발생 익일 이후 ~ 환자 완치단계

○ 추가 의심환자 및 환자의 치료 상태는 담임선생님 또는 보건선생님께 보고하도록 지도한다.

○ 식중독 환자 완치 시까지 환자 발생 현황을 교육청에 보고한다.

○ 교내 방역 및 개인위생지도를 강화한다.

※ 역학조사 이후 보건소 등 방역당국과 협의하여 소독 등을 실시한다.

○ 역학조사 결과에 따른 후속조치를 실시한다.

- 식중독 원인조사 결과를 사고 발생 후 1개월 이내에 교육청에 보고한다.

- 귀책사유 유무에 따라 급식업체와의 계약해지 등을 검토한다.

- 환자 치료비를 학교안전공제회에 청구한다.

- 대피

- 화재

- 폭발

- 화학물질 사고

- 응급의료

2) 교사/직원

○ 학교장/사고지휘관의 지시에 따라 대응절차와 행동수칙을 실행한다.

○ 실험·실습 중 사고 발생시 이를 학교장/사고지휘관에게 즉시 알린다.

○ 사고에 의한 부상자 발생시 다음과 같은 조치를 실행한다.

- 학생 화상 발생시 찬물에 열기를 식히는 응급처치를 실시하고, 보건교사에게 화상 발생 사실을 알려 필요한 지원 또는 후속조치를 실시한다.

- 화상 부위가 넓을 때는 찬 수건으로 감싼 후 즉시 의료기관으로 이송한다.

- 외상의 경우 학생의 상처를 깨끗한 물로 씻고 소독거즈를 부착한 후 보건실에 사실을 알려 필요한 지원 또는 후속조치를 실시한다.

- 외상에 의한 출혈이 심한 경우 압박·지혈하고 보건교사에게 외상 사고 발생을 알린다.

- 이물질이 박힌 경우 박힌 부위를 움직이지 말도록 지시한 후, 보건교사에게 이를 알려 지원을 받는다.

- 산이나 염기가 묻은 경우 묻은 부위를 물로 씻어낸 후, 보건교사에게 이를 알려 지원을 받는다.

- 눈에 약품이 들어간 경우 눈을 비비지 않도록 지시하고 신속히 물(생리식염수)로 씻어낸 후, 보건교사에게 이를 알려 지원을 받는다.

- 유독가스·휘발성 액체증기를 흡입한 학생 발생시 학생을 공기가 신선한 곳으로 옮긴 후 119에 지원을 요청한다.

- 유독가스·휘발성 액체증기 흡입으로 인한 호흡·심장 정지시 즉시 심폐소생술을 실시하고, 119에 지원을 요청한다.

18 실험·실습 안전

1. 목적

실험·실습시 화재, 화학사고, 화상이나 외상 등의 발생시 신속한 초동대처로 학생과 교직원의 건강과 학교의 재산을 보호한다.

2. 역할

1) 학교장/사고지휘관

○ 실험·실습 중 화재, 폭발, 화학물질 누출 발생시 비상경보를 통해 그 사실을 교내의 모든 사람들에게 신속하게 알린다.

○ 실험·실습실 사고의 유형에 따라 다음의 프로토콜에 따른 대응절차를 실행·지휘한다.

- Drop-Cover-Hold

- 보건교사가 부재 또는 중상인 경우 119에 지원을 요청하거나 응급의료기관으로 즉시 이송한다.

19 방사능 방재

1. 목적

원자력시설의 손상에 의한 방사선 노출시 학생과 교직원을 안전하게 보호한다.

2. 역할

1) 학교장/사고지휘관

- 원전사고 발생시 방송을 청취하면서 지자체의 안내에 따른다.
- 방사능방재대책본부의 안내에 따라 대피소 대피, 역대피, 방호약품 복용 등에 관한 지시를 내린다.

2) 교사/직원

- 청색비상시/옥내대피(원자력시설 주요 안전장치의 손상이 발생하거나 발생될 우려가 있을 때 발령, 방사선 영향이 원자력시설 부지 내로 국한되는 경우)
 - 신속하게 경보를 전파한 후 학생들의 교실 입실을 유도한다.
 - 학생용 방호복과 방독면을 확인한 후 수령 및 지급한다.
 - 실내 에어컨과 환풍기를 차단한다.
 - 갑상선 방호약품을 확인하고 수령한다.
 - TV, 라디오, 전화 등 상황파악 후 방호용품을 학생들에게 전달한다.
 - 학부모의 학교방문 자제를 요청한다.
- 적색비상시/소개시(원자력시설의 최후 방벽에 손상이 발생될 우려가 있을 때 발령, 방사선 영향이 원자력시설 부지 밖으로 미칠 것으로 예상되는 경우)
 - 학생의 이상 유무를 파악하여 관련기관에 통보한다.
 - 시·군 지원차량의 이동경로와 시간을 확인한다.

- 학생 방호복 및 방독면 착용상태를 확인한다.
- 갑상선 방호약품을 지시에 따라 복용한다.
- 교실을 벗어날 때에는 백색 타일로 소개 여부를 표시한다.
- 구호소 도착시 인원파악 및 건강점검 후 유관기관에 보고한다.
- 대책본부의 안내에 따라 방호약품의 복용을 지도한다.

※ 방호약품은 방사선 누출에 의한 대기 중의 방사성 요오드(옥소)로부터 갑상선을 보호하기 위해 방사능방재대책본부의 안내에 따라 복용하는 안정화요오드를 말한다.

20 재난사고 발생 시 심리적 치료 체계 구축

1. 목적

학생 자살 또는 학교구성원의 대규모 사망사고 등 예상치 못한 위기 발생 시 학교구성원의 심리검사 및 심리치료를 통한 외상 후 스트레스장애(PTSD) 예방 등 학교가 본래의 교육 기능을 회복하고 이차적인 후유증과 심각한 사회적 확산을 방지

2. 학교의 역할

1) 사전 조치사항

- 학교는 학교 내 위기대응팀을 구성하고 각 역할을 분담한다.
 - 구성 시 학교 내·외 전문가를 위기대응팀에 구성하고 재난대응계획의 수립·실행·평가를 한다.
- 학교장은 위기대응팀 구성원들이 담당역할을 수행하기 위해 평소 훈련 및 교육을 실시한다.
- 교직원 및 학부모에게 학생 자살 또는 학교구성원들의 대규모 사망사고 등 재난사고 발생 후 신체적·정신적 징후에 대한 연수나 홍보를 실시하여 발생 시 주변의 도움을 요청하거나 도움을 줄 수 있도록 한다.
- 학생들이 재난위기 발생 시 정신적·심리적 자기건강관리 역량 강화를 위한 보건교육을 계획·실시한다.

2) 사후 조치사항

- 학교는 정확한 정보를 수집하고 1차 위기대응 관계자(기관) 대책회의를 개최한다.

- 회의 장소는 학교로 하며, 사건에 대한 공지와 학부모 공지 수준, 이후 진행될 위기 대응 일정조율, 시간 계획과 각 담당별 업무분담에 대해 논의한다.

- 확인된 사실만을 교사 → 학생 → 학부모 → (필요한 경우) 언론의 순서로 공지한다.
 - 공지하는 범위는 유가족과 사전 협의를 하며, 학생에게 공지할 경우 담임이 반별로 공지하는 것을 권장한다(전체 방송안내 지양). 학부모는 가정통신문을 서면과 휴대전화 문자를 함께 이용한다(서면 안내문이 유실 될 경우를 대비하여 다양한 방법 고려).
 - 언론공지는 반드시 지정된 언론담당자(주로 교감)로 일원화하여 공지한다.
- 교사 연수는 학교내·외부의 전문가가 실시하며, 전체교사(또는 각 학년 담당교사)를 대상으로 하는 것이 바람직하며 교육 내용에 교사 자신 돌보기를 포함한다.
- 학생 교육을 통해 정상적인 슬픈 감정을 표현할 수 있도록 지도하며, 심리검사나 교직원과 전문가의 관찰을 통해 심리적으로 어려움이 있다고 판단되는 학생에 대해서는 신속한 조기 심리지원을 한다.
- 학교 내에 위기 심리지원을 실시할 수 있는 공간을 마련하고, 필요시 외부의 전문가의 지원을 받는다.
- 심리적 위기 학생 및 교직원, 학부모 등 추후 지속적인 지원에 대한 방안을 마련한다.

21 안전사고 피해 보상 청구

교육활동 중에 발생한 사고로 인하여 학생·교직원·교육활동 참여자의 생명 또는 신체에 피해를 주는 모든 사고 및 학교급식 관련 사고에 대해 학교안전공제회를 통한 피해보상 청구 절차는 다음과 같다.

※ 교육활동이란 학교의 교육과정(교육계획)에 따른 학교장 관리·감독 하의 교내·외 교과활동, 학교장이 인정하는 행사(대회) 참가활동, 등·하교, 현장실습, 이동시간 중의 활동 등을 말함

<학교안전공제회에 대한 사고통지 및 청구절차>

