

학 교 현 황

학교명	익산맑은샘유치원	학급수	12	주 소	전북 익산시 오산면 항쟁로 129		
교원수	18명	연구 위원수	16명	학생수	103명	전 화	063-858-6635
교 장	곽○숙	교 감	주○희	연구담당	정○실		
요청 기관	교육부	종 별	정책	연구영역	교육과정	연 차	( 1/ 2)년차
주 제	교육과정적 통합을 위한 특수일반교사 협력 방안						
운영 과제	<p>1. 3-5-10 협력 인프라 구축</p> <p>가. 완전통합교육을 위한 환경 조성</p> <p>나. 완전통합교육을 위한 협력 네트워크 구축</p> <p>다. 놀이중심 통합교육 운영을 위한 역량 강화</p> <p>2. 3-5-10 협력 유형에 따른 놀이중심 통합교육 운영</p> <p>가. 다름을 즐기는 교실 속 ‘일상놀이’</p> <p>나. 나와 너를 잇는 ‘이음놀이’</p> <p>다. 다 함께 즐기는 ‘맘껏놀이’</p> <p>3. 완전통합교육 확대를 위한 가정 및 지역사회 연계</p> <p>가. 완전통합교육 확대를 위한 가정 연계</p> <p>나. 완전통합교육 지원 및 확대를 위한 지역사회 연계</p>						
예 산	1. 10,000,000 원						

교육과정적통합을  
위한  
특수일반교사  
협력방안

2023

익산  
맑은샘유  
치원

요청기관	교육부
영역	교육과정
기간	2023.3.1. ~ 2025.2.28.(2년)

연구학교(시범 학교)운영계획서(1/2)

교육과정적 통합을 위한  
특수일반교사 협력방안

2023

익산맑은샘유치원

54670 익산시 오산면 항쟁로 129  
(063)858-6635 FAX 858-6639  
<http://school.jbedu.kr/iksansam>

I. 연구의 개요 .....	1
II. 이론적 배경 .....	3
III. 실태분석 및 연구과제 설정 .....	5
IV. 연구 설계 .....	8
V. 연구과제 실천 계획 .....	10
VI. 연구검증 계획 .....	18
VII. 기대 효과 .....	19
참고문헌 .....	20

## 부록

- 붙임1. 2023학년도 연구학교 운영비 집행계획
- 붙임2. 연구학교 실증수업 공개 계획
- 붙임3. 2023학년도 연구학교 유공교원 명단

## I 연구의 개요

### 1. 연구의 필요성

교육부(2022)는 맞춤형 특수교육을 위한 ‘제6차 특수교육 발전 5개년 계획’을 발표하였다. 이는 장애와 특수교육에 대한 인식의 변화로 특수교육대상학생의 통합학급 참여 비율이 지속적으로 증가하고 있다는 시대적 흐름을 반영한 결과이다. 특히, 영유아 단계의 특수교육 수요는 2018년 기준 71.0%에서 2022년 기준 72.8%로 점점 증가하고 있어 교육부는 유치원 특수학급 확충과 통합유치원 수 확대라는 정책적 지원을 위해 노력하겠다고 공표하였다.

그러나 현장의 유치원 교사들은 고민과 우려가 많다. 통합학급교사는 특수교육대상유아가 통합학급에서 또래와 같이 생활하는 것이 통합교육의 긍정적인 효과를 낳는다는 것을 알고 있지만, 개정누리과정 적용 후에 어떤 놀이 환경을 제공하고 어떻게 지원해야 하는지와 특수교사와의 협력 부분에 대한 고민이 많아졌다. 특수교사 또한 통합학급에서 생활하는 특수교육대상유아의 놀이지원 정도와 방법 뿐 아니라 통합학급교사와의 협력에서 고민이 많다. 정영아, 이병인(2021), 이소현, 윤선아, 안의정, 허수연, 나지희(2021)의 연구결과가 이를 뒷받침하고 있는데 개정누리과정이 특수교육대상유아에게 허용적인 환경을 조성해 주고 있어 유아의 자유놀이 참여도가 높아져 사회관계에 긍정적인 영향을 주었다고 하였다. 또한 특수교사와 일반교사가 협력하는 과정에서 크고 작은 어려움을 겪었으나 이를 해결하기 위해 협력시간이 늘어났고 해결방법을 모색하기 위해 노력하는 긍정적인 변화도 있었지만 온전히 교사의 역량만으로는 어려울 수 있어 적절한 제도 마련, 지원이 필요하다고 체언하였다. 따라서 특수학급 확충과 통합유치원을 양적으로 늘리는 것만이 능사는 아닌 현실에서 실제적인 통합교육의 기본 철학과 개정누리과정의 목적을 다시 생각해 볼 필요가 있겠다.

본원에서는 모든 유아를 위한 유치원이라는 교육적 철학을 가지고 교육과정을 계획·실행하고 있다. 특수교육대상유아 뿐 아니라 소극적인 유아, 조심성이 많은 유아, 관심사가 다양하게 많은 유아, 다양성을 존중받아야 할 유아 등 모든 유아가 또래와 생활하면서 공감하고 배려하며 존중하는 주체적 삶을 살아갈 수 있도록 특수교사와 일반교사가 함께 협력하고 있다.

이에 본원은 통합유치원의 기본 철학을 재정립하고 통합교육의 시작점을 특수교사가 주도하는 특수학급이 아닌 특수교육대상유아가 또래와 같이 소속되어 있는 통합학급으로 이동하여 통합학급교사와 특수교사의 긍정적이고 생산적인 협력 유형을 구현·적용하여 실질적인 통합교육 실현방안을 모색해 보고자 한다.

## 2. 연구의 목적

본 연구의 목적은 특수교사와 일반교사와의 다양한 협력 유형을 제시·적용하여 통합교육의 지원방안을 모색하고 이를 바탕으로 완전통합교육의 내실화를 기하고자 한다.

## 3. 연구의 범위와 제한

- 가. 본 연구는 본원의 교사, 유아, 학부모 모두를 대상으로 한다.
- 나. 본 연구의 협력 유형은 3세, 4세, 5세 모든 연령에 적용한다.
- 다. 본 연구는 본원에 재원 중인 특수교육대상유아와 일반유아를 대상으로 적용하기에 다른 교육기관에서 연구 결과를 적용할 시 재구성이 필요하다.

## 4. 용어의 정의

가. 트라이앵글 협력 유형  
교육과정시간에 교실에서 이루어지는 최소 3협력 유형, 교육과정과 방과후 과정으로 이어지는 중간 5협력 유형, 더 나아가 연령별 교육과정이 서로 연계되어 운영되는 최대 10협력 유형으로 본원에서 구성하여 운영하고 있는 유치원 차원의 3-5-10 협력 유형을 말한다.

**제3협력유형-** 특수교사, 일반교사, 지원인력으로 구성된 교육활동의 최소 협력 유형

**제5협력유형-** 3교육과정과 방과후과정 교사로 구성되어 연계가 이루어지는 교육활동의 중간 협력 유형

**제10협력유형-** 5유형의 두 학급으로 구성되어 연령별 교육활동이 이루어지는 최대 협력 유형

※ 이 세 개의 협력 유형은 고정된 것이 아닌, 상황에 따라 자유롭게 변형·적용될 수 있다.

나. 일상놀이- 교육과정(또는 방과후 과정) 시간에 이루어지는 놀이+활동+일상생활로 구성된 놀이를 말한다.

다. 이음놀이- ‘장애’라는 단어를 최소화하고 올바른 특수교육 인식 전환을 위한 장애공감역량강화와 모든 유아가 주체가 되는 인권에서 시작하자는 인정·인권교육 활동(교내 인권감수성교육, 책놀이, 텃밭 가꾸기 등)으로 구성된 놀이를 말한다.

라. 맘껏놀이- 본원 특색교육 일환으로 놀이데이 기간 동안 3·4·5세 유아가 연령별 구분 없이 놀이를 만들어가며 교육공동체와 함께하는 특별놀이를 말한다.

마. 통합교육- 유아의 모든 일과를 완전통합하여 특수교사와 일반교사가 공동 담임 및 협력 교수 형태로 운영하는 유치원으로 유아의 성장과 발달을 지원하는 본원에서 정의한 통합교육을 말한다.

## II 이론적 배경

### 1. 관련 이론 탐색

#### 가. 완전통합교육

완전통합교육이란 ‘inclusion’의 의미로 해석되는데, 사회학적으로 ‘inclusion’은 모든 인간이 성별, 연령, 출신, 종교, 교육수준 혹은 장애를 포함한 그 어떠한 특성에 상관없이 평등하고 자주적이라는 것을 의미한다. 즉 교육에 있어서 ‘inclusion’은 ‘school for all’, 학교는 교육을 받는 모든 학생들의 다양성을 인정하고 장애학생만 아니라 학습에 어려움을 갖는 모든 이들을 위한 교육에 초점을 두어야 한다(고은, 2018).

완전통합교육은 다음과 같은 철학에 기초한다.

첫째, 통합교육은 모두를 위한 교육이다.

둘째, 통합교육은 일반교육과 특수교육이 연계하고 협력하는 교육이다.

셋째, 통합교육은 장애 유아의 장애가 아닌 개인적 특성과 가능성에 초점을 맞춘다.

넷째, 통합교육은 성공적인 실행을 통하여 모든 유아의 교육적 성과를 보장한다.

다섯째, 통합유치원은 장애 유아가 유치원의 일과와 활동에 온전히 참여하도록 완전 통합을 지향한다.

#### 나. 협력교수

협력교수란 교사들 간의 직접적이 협력을 통해 통합된 학급에서 장애 학생이 모든 학습 목표를 달성하도록 역할을 맡아 가르치는 교수 형태이다. 유장순(2006)은 협력교수를 촉진하는 요인으로 협력 교사 간의 지속적인 의사소통 및 동등한 동료 관계 유지, 협력 교수의 계획과 준비, 시간확보, 학교장의 지원이라고 설명했다.

협력 과정에서 두 교사가 각각 다른 전문성과 강점을 결합하여 학생들을 가르치고 직접 협력하는 모습을 학생들에게 보여줌으로서 학생들은 교사들의 협력적 태도를 배우게 되고 교사들은 각자의 전문성을 발휘하고 서로의 교수 전략들을 공유하기 때문에 협력 교수는 학생과 교사 모두에게 유익한 교수모형이다. Duchardt 등이 제시한 협력 교수의 실행 과정 단계 및 결과는 아래의 표로 정리한다.

협력 교수의 단계	필요한 기술
가장 신뢰하는 교사를 협력 교사로 선택하기	협력 교수를 통한 협력과 신뢰성 구축
공동 계획을 세우는데 필요한 시간 확보하기	융통성 있고 밀도 높은 수업 능력 증진
협력 교수에 대해 브레인스토밍하기	협력에 필요한 시간 확보 가능성 증진
협력 교수를 할 교과 준비하기	시행 착오를 조절할 수 있는 전문성
교과를 협력 교수하기	공동 협력의 교수학습과 전문성 향상
협력 교사를 지원하기	다양한 학습자 요구에 대처하는 능력 증가
협력 교수 결과 평가하기	문제 해결에 필요한 교사의 능력 증대

## 2. 선행 연구 분석

본 연구학교 운영을 위하여 연구주제와 관련된 선행연구 내용을 분석하고 시사점을 도출·적용하고자 한다. 선행 연구 분석은 다음과 같다.

키워드	연구자	연구주제(목적)	연구결론 및 제언	구분
#통합 교육	박경원 박윤정 김해든 이주원 (2022)	국내 통합교육 연구 문헌 분석 -통합교육에 대한 인식, 태도, 지원 및 운영실태-	- 통합교육 인식관련 연구가 가장 많고 교사를 대상으로 한 연구가 많음 - 일반교사와 특수교사와의 협력에 대한 현실 가능한 연구 필요 - 체계적인 연수, 학부모 가족지원 등의 방법 모색	학술지 논문
#협력 교수	윤영신 (2018)	유아통합교육 현장에서의 협력교수가 장애유아와 비장애유아의 수학적 역량과 협력교사의 인식에 미치는 영향	- 협력교수 수행요소인 교사 간 주도적 수업의 기회 균등, 정기적인 공동계획 시간 확보를 통해 협력 교수 경험과 긍정적인 인식 전환의 성과를 이끌어냄. - 협력교수를 실시하는 중재자인 교사 개인의 역량이 연구에 영향을 미칠 수 있음.	학위 논문
#협력 #안전 통합 교육	정영아 (2021)	유아특수교사와 일반유아교사의 공립유치원 완전통합학급 운영에 대한 협력 경험과 지원요구	- 협력 과정에서 다양한 어려움을 경험하며 다양한 해결 방법 모색 - 효과적인 완전통합학급 운영을 위한 서로의 노력과 적절한 지원 필요	학위 논문
#통합 교육 #사회적 수용도	이수정, 이소현 (2011)	유치원 일과와 활동에 삽입된 『장애 이해 및 통합교육 활동』이 일반유아와 장애 유아의 사회적 수용도 및 사회적 참여에 미치는 영향	- 일반유아와 장애유아의 사회적 수용도 증가. 상호 작용적 놀이 및 또래를 인식하는 평행놀이 발생률 증가와 고립/비점유행동 발생률이 감소. 장애유아의 평균 상호작용 대상자 수의 증가.	학술지 논문
#개정 누리 과정 #특수 교사	이미리, 이병인, 강성리 (2022)	공립유치원 특수학급 유아특수교사가 인식한 놀이-중심교육과정 운영 경험 분석: 「2019 개정 누리과정」을 중심으로	- 「2019 개정 누리과정」운영은 유아특수교사들이 놀이-중심교육과정의 의미를 실제적으로 체감하는 과정이었음. - ‘개별 특성을 반영한 놀이지원’, ‘놀이 관찰’, ‘놀이 지원에 대한 교사 간 협력’에서의 어려움 경험함.	학술지 논문
#개정 누리 과정 #발달 지체	이소영 (2021)	놀이중심 교육과정 운영을 위한 유치원 통합학급 발달지연유아의 놀이 경험 탐색 : 놀이기록을 중심으로	- 발달지연유아도 비장애유아와 마찬가지로 놀이를 통해 배움을 실현하는 유능한 유아임을 발견, 유아가 스스로 의미 있게 배워가도록 지원하는 아동중심 교육 철학의 근거 제공	학위 논문
#가정 연계 #덧발 가꾸기	윤경아 (2022)	가정과 연계한 덧발가꾸기 활동이 유아의 자연친화적 태도에 미치는 영향	- 가정 연계 덧발 가꾸기 활동이 유아의 자연 친화적 태도 향상에 긍정적인 영향을 미침. - 동·식물에 대한 관심과 애호, 생명에 대한 존중 의식, 인공적인 환경보다 자연환경에 대한 선호, 자연보호 태도 향상에 모두 긍정적인 영향을 미침. - 부모와 교사의 자연친화적 태도에 미치는 효과에 대한 검증해볼 필요 있음.	학위 논문
#학부모 인식	김지원 (2016)	유치원 통합교육의 수용도에 대한 이해와 효과, 장애아동에 대한 인식조사	- 유치원 통합교육 활성화를 위한 발전방안 프로그램에 대한 반응 긍정적	학위 논문

## 3. 분석에 따른 시사점

- 긍정적인 협력 교수를 위한 교사 및 다양한 구성원들의 협력 과정 연구 필요
- 놀이중심 교육과정 실행을 위해 환경 및 인적 자원의 변화, 교사의 역량 강화를 위한 노력 및 유아의 놀이 접근을 위한 다양한 협력 유형 연구 필요
- 특수교육대상유아의 놀이 양상을 탐색하여 지원할 수 있는 방법 모색
- 부모들이 유치원에 적극적으로 참여할 수 있는 가정연계 활동방법 개발 필요
- 통합교육의 주요주체인 학부모의 요구 조사 및 지원 방안에 대한 연구 필요

### III 실태분석 및 연구과제 설정

#### 1. 유치원 현황 및 실태분석

##### 가. 유치원 현황

##### 1) 학급 수 현황

연령 \ 학급 수	3세	4세	5세	계
일반학급	2	2	2	6
특수학급	2	2	2	6

※ 모든 연령의 학급이 통합학급으로 완전통합교육을 실시

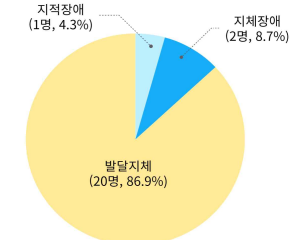
##### 2) 특수교육대상유아 현황

(2023. 03. 30 기준)

연령	3세	4세	5세	계
인원(명)	7명	8명	8명	23명

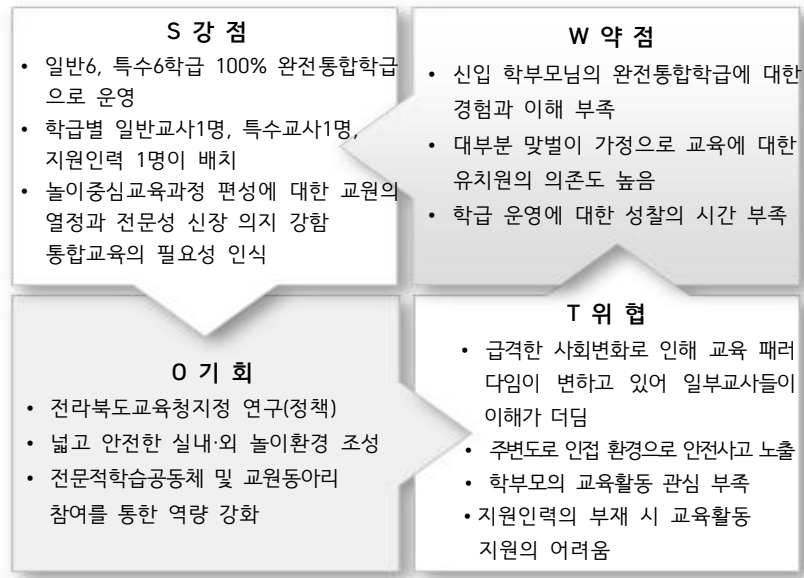
##### 3) 특수교육대상유아 장애유형 현황

(2023. 03. 01 기준)



## 나. 유치원 실태분석

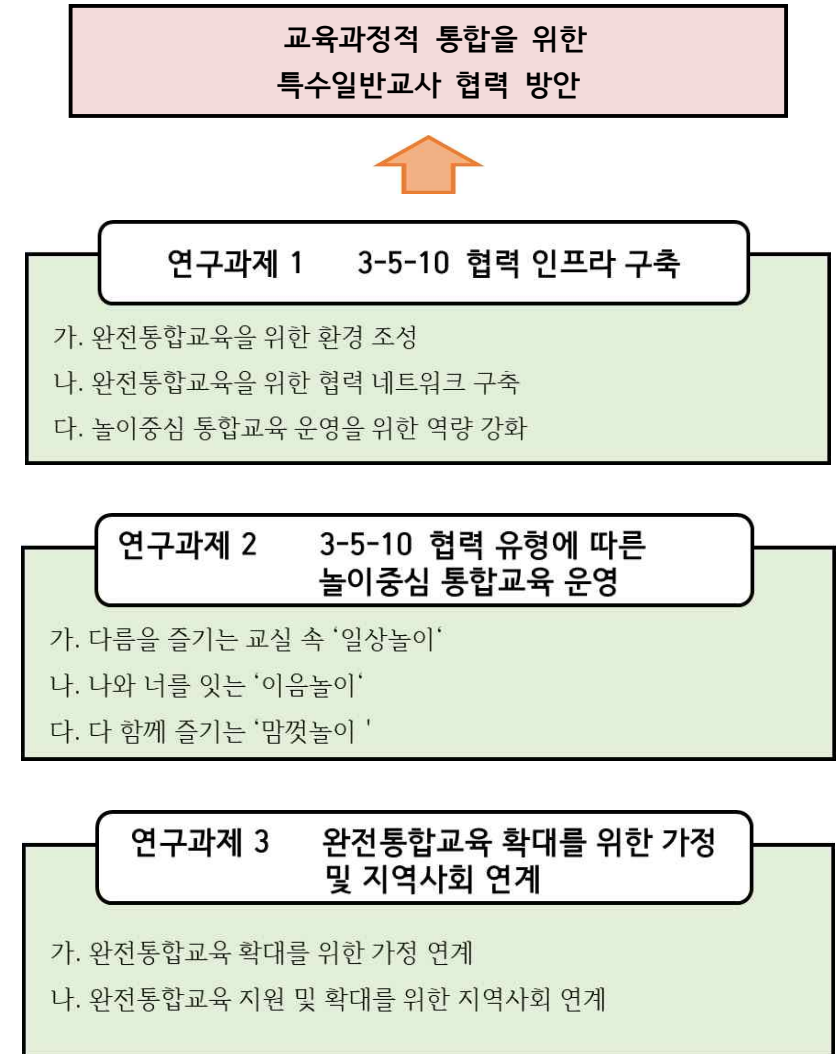
본 연구 과제를 운영하기 위한 SWOT 분석 결과는 아래와 같다.



<b>SO 전략</b>	<ul style="list-style-type: none"> <li>- 놀이중심교육과정 운영을 통한 통합교육기회 강화</li> <li>- 교실 내 특수-일반 교사 간 협의를 통한 완전통합학급 운영</li> <li>- 지역사회 유관기관을 적극 활용한 통합 문화예술교육활동</li> </ul>
<b>WO 전략</b>	<ul style="list-style-type: none"> <li>- 협력교수 관련 및 실천 사례 중심의 연수 강화</li> <li>- 학부모 참여를 높이는 다양한 양질의 연수 및 활동의 기회 마련</li> <li>- 학교 구성원의 참여를 높이는 민주적 문화 정착</li> </ul>
<b>ST 전략</b>	<ul style="list-style-type: none"> <li>- 전문적학습공동체운영으로 특수교사 및 일반교사의 협의시간 확보</li> <li>- 가정 및 지역사회를 연계하는 다양한 교육 활동 전개</li> </ul>
<b>WT 전략</b>	<ul style="list-style-type: none"> <li>- 통합학급의 원활한 운영을 위한 멘토링 활동 활성화, 배려와 공감 중심 수업 컨설팅 실시</li> <li>- 연구학교 운영을 통해 다양한 체험 기회 제공</li> </ul>

## 2. 연구과제 설정

본 연구 실행을 위해 교사와 학부모의 의견이 반영된 교육과정 분석과 관련 이론을 탐색하고 선행연구를 고찰하여 설정된 연구과제는 다음과 같다.



## IV 연구 설계

### 1. 연구대상 및 기간

가. 대상 : 본원에서 교육과정을 운영하고 있는 교사 25명

본원의 모든 유아 103명

본원의 모든 학부모 103명

나. 기간 : 2023. 3. 1 ~ 2025. 2. 28 (2년간)

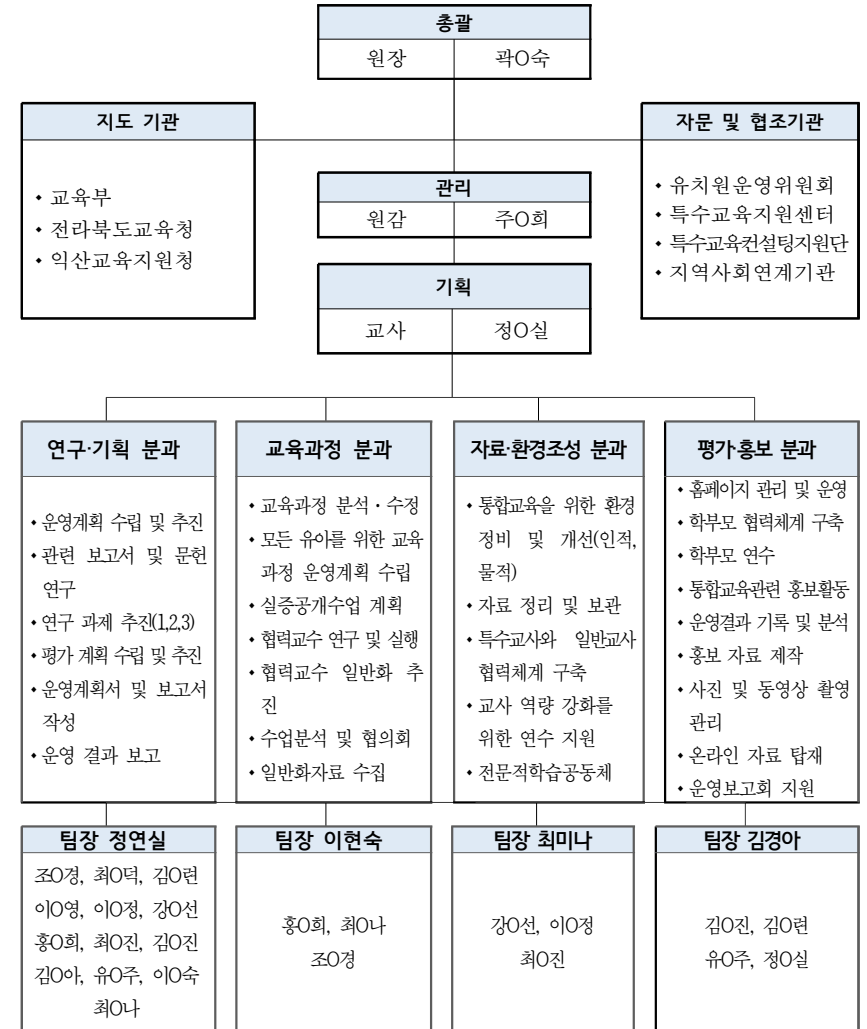
### 2. 연구 과제 실행 절차

1차 년도(2023.3.1~2024.2.28.)에는 교사의 협력 유형을 구현·적용하고 2차 년도에는 (2024.3.1~2025.2.28.)구현한 협력 유형을 유아 및 학부모에게 적용하여 유아와 학부모에 미치는 영향을 살펴보고자 한다.

연구학교 실행을 위한 연구 절차 및 세부 추진내용은 아래와 같다.

연도	단계	추진내용	추진시기(월)											
			3	4	5	6	7	8	9	10	11	12	1	2
2023	계획	■ 운영방향 설정 및 계획 수립												
		■ 자료수집 및 문헌 연구												
		■ 연구계획서 검토 보완												
		■ 계획단계 컨설팅 실시 및 연구계획서 확정												
	실행	■ 연구과제 (과제1)의 실행												
		■ 연구과제 (과제2)의 실행												
		■ 연구과제 (과제3)의 실행												
	정리	■ 정리단계 컨설팅 실시												
		■ 1차 년도 연구결과 검증 및 결과분석												
		■ 1차 년도 보고서 작성 및 운영보고회 개최												
		■ 보고서탐재												
	평가	■ 1차 년도 운영결과 분석 및 문제점 보완												
		■ 2차 년도 계획 수립												
2024	계획	■ 1차 년도 연구 계획 수정 보완												
		■ 2차 년도 연구계획서 작성 및 수정 보완												
		■ 계획단계 컨설팅 실시 및 연구계획서 확정												
	실행	■ 연구과제 (과제1)의 실행												
		■ 연구과제 (과제2)의 실행												
		■ 연구과제 (과제3)의 실행												
	정리	■ 정리단계 컨설팅 실시												
		■ 2차 년도 연구결과 검증 및 결과분석												
		■ 2차 년도 보고서 작성 및 운영보고회 개최												
		■ 연구학교 운영 결과 반성												
	일반화	■ 보고서탐재 및 일반화 자료 보급												

### 3. 연구 조직



※ 연구 조직은 연구학교 운영에 따라 수정되거나 조정될 수 있다.

## V 연구과제 실천 계획

### 1. 연구과제 [1] 의 실천 계획

#### 연구과제 1 3-5-10 협력 인프라 구축

- 가. 완전통합교육을 위한 환경 조성
- 나. 완전통합교육을 위한 협력 네트워크 구축
- 다. 놀이중심 통합교육 운영을 위한 역량 강화

#### 가. 완전통합교육을 위한 환경 조성

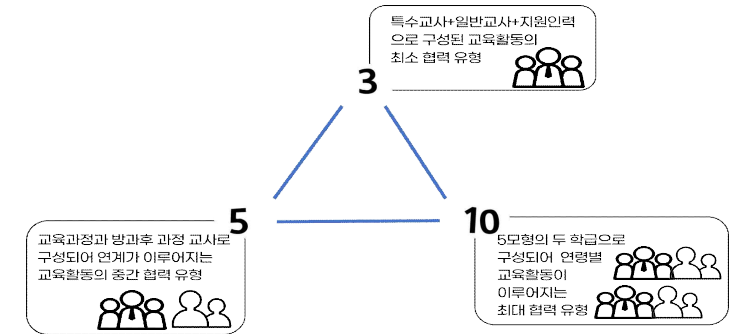
##### 1) 유치원 환경 조성

유치원 내 물리적 환경은 모든 유아들에게 직·간접적으로 영향을 미치는 중요한 요인이다. 놀이중심 통합교육 운영을 위한 유치원 환경을 조성하여 배려, 존중, 공감의 문화가 정착될 수 있도록 노력한다.

내용	시기
<ul style="list-style-type: none"> <li>완전통합교육 환경 조성을 위한 협의                             <ul style="list-style-type: none"> <li>유치원 실·내외 배리어프리 공간 찾아보기</li> <li>배리어프리 공간 공유 및 확대를 위한 방법 찾아보기</li> <li>유치원 공간 픽토그램 명패 제작(유아 대상 공모전 당선작 활용)</li> </ul> </li> <li>통합교육 환경 조성 및 장애공감역량강화 관련 도서 구입</li> </ul>	연중
<ul style="list-style-type: none"> <li>놀이중심 통합교육 운영을 위해 모든 유아를 위한 공간 및 자료협의                             <ul style="list-style-type: none"> <li>우리 반 교실에 대한 이미지 공유하기 (학급 공간 활용에 대한 부분을 객관적으로 조명)</li> <li>실내·외 공간의 활용 방안 고민하기(특별실, 실외놀이터, 데크 등)</li> </ul> </li> <li>공간 재구성 실행 및 교재·교구 확충                             <ul style="list-style-type: none"> <li>교실 공간 변화 아이디어 모으기(교육과정 및 방과후과정)</li> <li>쉬과 휴식을 위한 공간 마련하기</li> <li>모든 유아가 함께 어울려 사용할 수 있는 놀이 교구 및 자료 제공하기</li> <li>공간 구성에 필요한 물품 품의 및 구입</li> </ul> </li> <li>연령별 교실 및 자료실 방문(공간의 변화)</li> <li>교실 공간 사전 사후 사진 기록</li> <li>실행 과정 평가 및 재실행 방향 설정</li> </ul>	수시
	학기 초
	수시
	연중
	연중
	연중

#### 나. 완전통합교육을 위한 협력 네트워크 구축

놀이중심 통합교육 관련 연구학교 운영에 대한 이해를 돕고 원활한 놀이중심 통합교육 활동 지원을 위한 협력체계를 구축하고자 한다.



< 트라이앵글 협력 유형 >

##### 1) 유형별 협력 네트워크 구성

협력유형	구성	내용
3 협력유형	(단일학급 기준) 특수교사1-일반교사1-지원인력1 방과후특수교사1-방과후일반교사1-지원인력1	-놀이중심 통합교육을 위한 배움과 나눔의 시간 확보
5 협력유형	(단일학급 기준) 특수교사1-일반교사1-지원인력1 -방과후특수교사1- 방과후일반교사1	-교육과정과 방과후과정간의 연계를 위한 협의 -개별화교육지원을 위한 협의
10 협력유형	(동일연령 기준) 특수교사2-일반교사2-지원인력2 -방과후특수교사2- 방과후일반교사2	-월 1회 연령별 협의 -학기별 성찰 및 화합을 위한 시간 마련

##### 2) 유관기관과의 협력 네트워크 활용

특수교육지원센터, 국립재활원 등 유관기관의 다양한 장애공감역량강화 프로그램을 활용하여 자연스러운 신체·인지·의사소통·사회적·적응행동 발달 촉진의 기회 제공하고 모든 유아와 교사의 장애공감역량강화를 통한 통합교육 활성화에 기여하고자 한다.

유관기관	내용
익산특수교육 지원센터	- 찾아가는 문화예술체육 유아 '똑똑 교실'운영 - 찾아가는 유아 다름다움프로그램 운영(샌드아트, 빛공예 등)
국립재활원	- 손상발생예방교육
전라북도교육청	- 통합교육 내실화를 위한 통합학급 담임교사 연수



## 다. 놀이중심 통합교육 운영을 위한 역량 강화

장애에 대한 이해와 함께 인식을 개선하고, 협력을 통한 놀이중심 통합교육을 위해 학습공동체 운영 및 다양한 연수를 실시하고자 한다.

### 1) 특수교사-일반교사 모두를 향한 학습공동체 운영

구분	활동 내용	활동 일정	활동 장소
연령별 학습 공동체	<ul style="list-style-type: none"> <li>수업공동체로서의 연령별 협의시간 운영</li> <li>놀이중심교육과정 운영 방법 및 고민 나누기</li> </ul>	수시	연령별 협의실
수업 나눔 학습공동체 (10모형 나눔)	<ul style="list-style-type: none"> <li>놀이중심교육이야기 및 놀이자원계획서 공유 및 나눔</li> <li>개별 유아 성장을 위한 놀이 지원 방안 협의</li> </ul>	월 1회	교사 협의회실
독서토론	<ul style="list-style-type: none"> <li>토론, 협의 등을 통한 협력적 문제해결 문화의 경험 및 정착</li> </ul>	5~6월	교사 협의회실
「라온다온」 수업 동아리	<ul style="list-style-type: none"> <li>유아 놀이중심교육과정 협력적 실천                             <ul style="list-style-type: none"> <li>- 통합학급 수업 사례 공유</li> <li>- 전문가 연수를 통한 교사 전문성 신장</li> </ul> </li> <li>영화감상 및 문화연수를 통한 소통시간</li> </ul>	월 1회	교사 협의회실
컨설팅	<ul style="list-style-type: none"> <li>놀이중심 통합교육의 확대와 지속을 위한 경험과 사례 공유</li> </ul>	5~6월	교사 협의회실
교육과정 평가	<ul style="list-style-type: none"> <li>교육과정 운영사례 나눔 및 결과 공유</li> <li>교육과정 운영의 방향 모색</li> </ul>	7월 12월	강당

### 2) 장애 공감과 놀이중심 통합교육을 위한 교사 연수

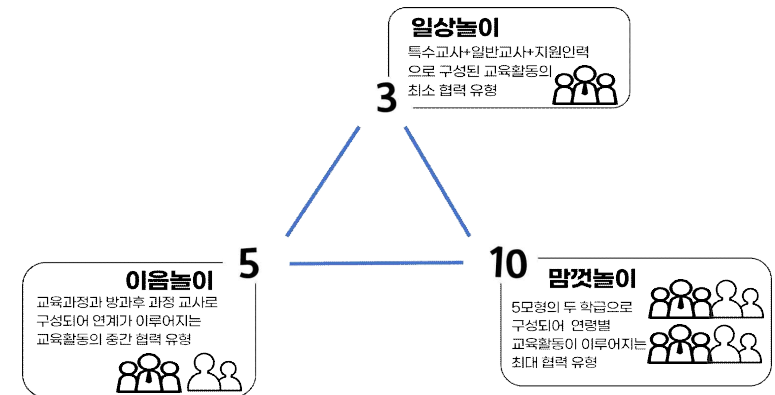
연수형태	영역	내용
원내 연수	자체 연수	<ul style="list-style-type: none"> <li>연구학교 소개                             <ul style="list-style-type: none"> <li>• 1차 년도 연구학교 추진 방향 및 운영 개요 안내</li> </ul> </li> </ul>
	자체 및 외부 전문가 초청	<ul style="list-style-type: none"> <li>통합교육 이해                             <ul style="list-style-type: none"> <li>• 통합교육의 이해</li> </ul> </li> </ul>
		<ul style="list-style-type: none"> <li>교수.학습 방법                             <ul style="list-style-type: none"> <li>• 협력교수와 협력교수 절차</li> </ul> </li> </ul>
		<ul style="list-style-type: none"> <li>교수.학습 방법                             <ul style="list-style-type: none"> <li>• 협력교수 유형 및 유형별 사례</li> </ul> </li> </ul>
		<ul style="list-style-type: none"> <li>교수.학습 방법                             <ul style="list-style-type: none"> <li>• 통합학급 운영 및 협력교수 운영 사례</li> </ul> </li> </ul>
	장애공감 역량강화	<ul style="list-style-type: none"> <li>장애공감역량강화 및 장애인권교육</li> </ul>
개인자율 연수	워크숍	<ul style="list-style-type: none"> <li>선진기관 방문                             <ul style="list-style-type: none"> <li>• 관리자, 일반교사, 특수교사의 소통과 협력을 통한 통합교육의 내실화 다지기</li> </ul> </li> </ul>
	개인자율 연수	<ul style="list-style-type: none"> <li>현장중심의 통합교육 온라인 연수</li> <li>국립특수교육원, 전북교육연수포털, 교원 유료 연수 사이트 활용</li> </ul>

## 2. 연구과제 [2] 의 실천 계획

### 연구과제 2 3-5-10 협력 유형에 따른 놀이중심 통합교육 운영

가. 다름을 즐기는 교실 속 '일상놀이'  
나. 나와 너를 잇는 '이음놀이'  
다. 다 함께 즐기는 '맘껏놀이'

3-5-10 협력 유형은 일상놀이, 이음놀이, 맘껏놀이를 구성되며 이 세 개의 협력 유형은 고정된 것이 아닌, 상황에 따라 자유롭게 변형·적용 될 수 있다.



### < 트라이앵글 협력 유형에 따른 놀이 형태 >

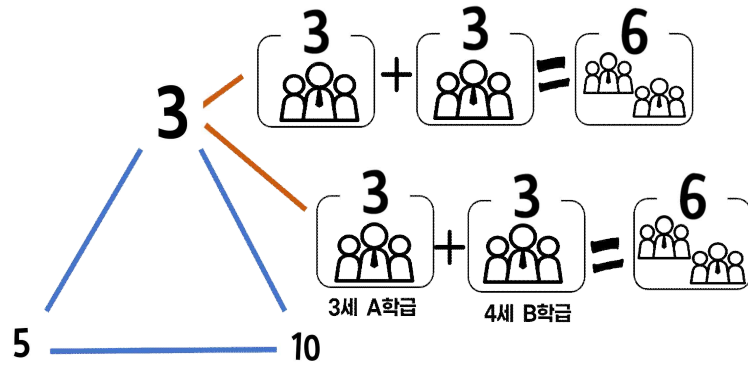
#### 가. 다름을 즐기는 교실 속 '일상놀이'

유아의 자율성과 창의성을 인정하고 교사의 계획이 최소화되는 교실 속 일상놀이는 연령과 발달에 따라 다양하게 놀이가 지속될 수 있도록 특수교사+일반교사+지원인력 3명이 협력하여 운영한다.

놀이 유형	예상놀이 및 프로그램	예상협력 유형
일상 놀이	[털실공으로 나 소개하기] - [거미줄이 되어요] - [거미줄놀이]	3유형
	[미로놀이] - [강당에 만든 미로길] - [엮반을 초대해요]	5유형 → 변형
	- [동생반을 위한 미로길 만들어요] - [다함께 보물찾기해요]	
	[배를 만들어요] - [배전시장꾸미기] - [선상카페] - [동생들과 친구들 선생님들을 초대해요]	3유형 → 변형
	[산책을해요] - [바람을 만났어요] - [우리가 찾은 바람] - [바람놀이]	3유형



예상협력 유형은 유아의 흥미와 교사의 교육적 지원에 따라 다양하게 변형될 수 있으며 3협력 유형 변형 모형은 아래 그림과 같다.



< 3협력 유형에 따른 변형 모형 >

#### 나. 나와 너를 잇는 ‘이음놀이’

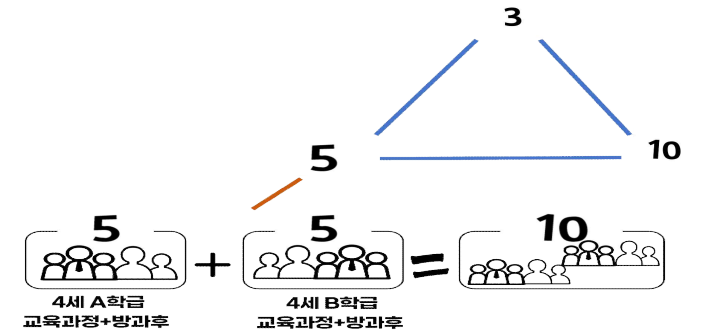
##### 1) 다름다움 프로그램 운영

유치원 구성원에 대해 편견 없이 긍정적으로 인식하고 함께 하는 놀이를 통해 상호작용하는 자연스러운 통합교육 환경을 제공하여 자신과 타인을 인정하고 존중할 수 있는 프로그램을 운영한다.

활동명	예상놀이 및 프로그램	예상협력유형
촉감 물감그림	· 촉감물감으로 함께 그리기	3유형
우리 반 생각주머니	· 협동작품을 만들고 소감 나누기	5유형 → 변형
나를 닮은 인형	· 특별한 인형 알기 · 나를 닮은 인형 만들기	3유형 → 변형
눈을 감아도 보이는 세상	· 작은 구멍으로 관찰하기 · 다르게 본 경험 나누기	3유형 → 변형
힘과 용기가 되는 말	· 불안한 마음 이야기 나누기 · 용기 팻말 만들기	3유형
몸짓언어 손담	· 몸짓언어 손담 표현하기	5유형 → 변형
쉬운 그림문자	· 주변에서 픽토그램 찾기 · 픽토그램 공모전	3유형 → 변형

출처: 교육부(2021) 장애공감활동 지원자료

예상협력 유형은 유아의 흥미와 교사의 교육적 지원에 따라 다양하게 변형될 수 있으며 5협력 유형 변형 모형은 아래 그림과 같다.



< 5협력 유형에 따른 변형 모형 >

##### 2) 텃밭에서 배우는 자연

계절의 변화에 따라 달라지는 꽃과 나무, 채소와 과일들을 직접 만져보고 키워 보는 활동을 통해 호기심과 탐구력, 건강한 신체발달, 생명을 존중하는 마음을 기를 수 있다. 또한 자연과 상호작용, 또래와의 상호작용을 통해 감성지능 향상에 도움을 주는 자연치유 교육과정을 운영한다.

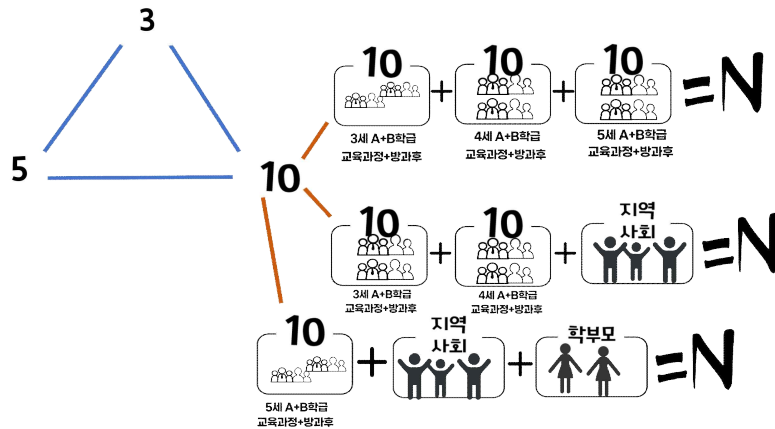
시기	텃밭활동	관련활동	예상협력유형
봄 / 여름	봄 작물 선정하기	- 우리 반 텃밭 작물 투표하기 - 우리 반 텃밭 팻말 꾸미기	3유형 → 변형
	심어요 / 키워요	- 흙 놀이하기 - 우리 반 작물 이름 지어주기 - 식물이 좋아하는 빗물 모으기	3유형 → 변형
	여름 채소를 수확해요	- 오이 피클 만들기 / 오이 마사지 - 방울토마토 따 먹기 - 친구와 알록달록 채소 색깔 찾기	5유형 → 변형
가을 / 겨울	가을 작물 선정하기	- 가을 채소를 알아요 - 우리 반 텃밭 작물 투표하기	3유형 → 변형
	심어요 / 키워요	- 텃밭에 물주기 - 텃밭에서 만나는 가을 곤충채집 - 곤충 집 만들기	5유형
	가을 채소를 수확해요	- 고구마구마(고구마 캐기) - 커다란 순무 / 친구와 함께 무 뽑기 - 수세미 속에 있는 천연 수세미 찾기 - 우리가 키운 무와 배추 나눔장터	5유형 → 변형

#### 다. 다 함께 즐기는 ‘맘껏놀이’

전 연령이 시간과 공간을 공유하는 경험을 통하여 함께 놀면서 다름을 이해하고 존중, 배려, 협력을 통해 더불어 살아가는 태도를 기를 수 있도록 연 4회 놀이 데이 주간을 계획하여 운영하고자 한다.

시기	구분	예상 놀이	협력유형
봄	맘껏 달려, 봄! (미니체육대회)	• 시작놀이- 전연령이 다함께 팀을 나누어 즐기는 놀이 • 자유놀이- 골프, 축구, 자전거, 모래놀이, 밭줄놀이터 전 연령간 통합놀이를 팀과 반이 구성되지 않고 자유롭게 놀이	5유형 → 변형 10유형 → 변형
여름	흠뻑! 풍덩! 물놀이데이	• 다양한 물놀이 체험활동을 통한 신체 운동 및 탐구 활동 (물총/물대포 놀이, 비눗방울, 낚시놀이, 물그림그리기)	5유형 → 변형 10유형 → 변형
가을	와글와글 책 놀이데이	• 학부모와 함께 하는 이야기 꽃자리 • 그림책과 관련된 자유놀이 즐기기 • 엄마, 아빠와 함께 하는 가을놀이데이 • 이야기가 있는 음악회	10유형 → 변형
겨울	겨울왕국 놀이데이	• 시작놀이- 전 연령이 다함께 즐기는 놀이 (오로라로 보이는 세상, 폼 눈싸움, 이글루집) • 뮤직놀이를 즐겨요(키즈콘서트) • 이글루 집을 지어요 • 누가 더 큰 눈사람이 될까	10유형 → 변형

예상협력 유형은 유아의 흥미와 교사의 교육적 지원에 따라 다양하게 변형될 수 있으며 10협력 유형 변형 모형은 아래 그림과 같다.



< 10협력 유형에 따른 변형 모형 >

### 3. 연구과제 [3] 의 실천 계획

#### 연구과제 3 완전통합교육 확대를 위한 가정 및 지역사회 연계

가. 완전통합교육 확대를 위한 가정 연계

나. 완전통합교육 지원 및 확대를 위한 지역사회 연계

#### 가. 완전통합교육 확대를 위한 가정 연계

##### 1) 유아수첩 제작 및 활용

유아수첩의 고유한 기능 뿐 아니라 올바른 통합교육의 이해와 정보를 가정에 제공하여 유치원과 원활한 연계 교육이 되도록 노력하고자 한다.

가정 연계 내용	비고
• 같이 노는 게 좋아요, 완전 통합교육	관련 사이트, QR코드를 삽입하여 관심과 흥미를 갖도록 유도
• 모두를 위한 배리어프리	
• 다양하게 말하는 방법이 있어요- 픽토그램	
• 장애 공감 추천도서- 파란아이 이안 / 위를 봐요	
• 다양하게 말하는 방법이 있어요- 보완대체의사소통	
• 내 친구는 싫어하는 소리가 있어요	
• 다양하게 말하는 방법이 있어요- 점자	

##### 2) 학부모연수 및 학부모 자치회 구성

학부모 연수를 실시하고 학부모 자치회를 구성하여 교육공동체가 함께 만들어 가는 교육과정을 실현하고자 한다.

영역		세부 내용	비고
학부모 자치회 「맑은맘」		• 생각 나눔 - 학부모공동체 사업 안내 / 자녀 양육에 대한 생각 나누기	
		• 마음 나눔	
학부모 연수	대면	• 교육과정 설명회를 통해 2019 개정누리과정의 이해 도모	
		• 특수교육대상 유아 초등학교 입학적응지원을 위한 학부모 연수	
		• 차세대 리더를 양성하기 위한 부모 교육	교육청연계
	비대면	• 온라인 학부모 교육	

## 나. 완전통합교육 지원 및 확대를 위한 지역사회 연계

우리 지역의 인적·물적 자원을 활용하여 개정누리과정 안에서의 통합교육이 원활하게 운영되고 상호 교류될 수 있도록 협력하는 방안을 마련한다.

구분	활동 내용
마을 탐사대	<ul style="list-style-type: none"> <li>유치원 주변 마을 탐방하기(청수마을)</li> <li>내가 사는 지역의 봄, 여름, 가을, 겨울 만나기               <ul style="list-style-type: none"> <li>- 원대수목원 (5세) / 유천생태습지, 소라산(4세)</li> </ul> </li> </ul>
꿈知樂 우리 지역	<ul style="list-style-type: none"> <li>찾아가는 체험활동               <ul style="list-style-type: none"> <li>- 자연을 수확하기(채리농장/ 굴농장)</li> <li>- 공공기관 방문하기(119안전체험관/ 성문화센터/ 군산어린이교통공원)</li> </ul> </li> <li>찾아오는 체험활동               <ul style="list-style-type: none"> <li>- 교통안전교육 실시(도로교통안전공단/ 익산경찰서)</li> <li>- 인터넷, 스마트폰 레몬교실</li> </ul> </li> </ul>
대학교 연계	<ul style="list-style-type: none"> <li>교육실습               <ul style="list-style-type: none"> <li>- 우석대학교 유아특수교육과, 원광보건대학교, 호원대학교</li> </ul> </li> <li>교육봉사 지원 및 협력방안 모색 (연중)               <ul style="list-style-type: none"> <li>- 놀이데이 특수대상유아 및 배려 유아 지원</li> </ul> </li> </ul>

## VI 연구검증 계획

연구과제 실행에 대한 결과를 알아보기 위하여 교사, 유아, 학부모를 대상으로 다음과 같이 평가방법을 적용하고자 한다.

대상	내용	평가방법	비고
교사	통합교육에 대한 인식변화	설문지	송명숙 (2022)
	협력교수에 대한 인식변화	협력교수 실행능력 설문지 질적 분석	
	협력 유형 적용 변화	사전-사후 분석 협력교수 자기점검표	
유아	유아 발달 변화	놀이관찰 및 기록지 분석	백상수 (2020)
	특수교육대상유아를 대상·사회적 관계 변화	놀이관찰 및 기록지 분석	
학부모	통합교육에 대한 인식변화	설문지	
	유아 발달 변화	면담자료 분석	

## VII 기대 효과

본 연구의 목적은 특수교사와 일반교사와의 다양한 협력 유형을 제시·적용하여 통합교육의 지원방안을 모색하고 이를 바탕으로 완전통합교육의 내실화를 기하고자 하며 연구과제에 따른 기대 효과는 아래와 같다.

### 가. 연구과제 1

모든 유아를 위한 환경 조성을 위해 다양한 유형의 협력 인프라를 구축하여 원활한 완전통합교육 운영을 위한 실행 자료가 될 것이다.

### 나. 연구과제 2

특수교사와 일반교사와의 다양한 협력 유형을 구안·적용하여 통합교육을 실시하고 있는 유치원의 교육기관에 협력 가능한 모델을 제시할 수 있을 것이다.

### 다. 연구과제 3

완전통합교육이 유치원에서만 국한하여 발전하는 것이 아닌 유아를 둘러싼 환경까지 생각하는 긍정적인 생태학적 접근이 되는 시스템 구축 마련의 자료가 될 것이다.

고은 (2018). UN 장애인권리협약 이후 완전통합교육의 입장에서 바라본 독일의 공동체 학교의 특성과 시사점. **특수아동교육연구**, 20(2), 147-172.

교육부 (2022). 제6차 특수교육발전 5개년 계획('23~'27). 세종: 교육부.

교육부, 국립특수교육원 (2016). 장애 학생 통합교육 교수·학습 자료 -협력 교수 지원을 위한 매뉴얼-. 충남: 국립특수교육원.

교육부, 국립특수교육원 (2018). **통합유치원 운영 모델**. 충남: 국립특수교육원.

교육부, 국립특수교육원 (2021). 장애공감문화 확산을 위한 유아용 교육자료 장애공감활동 지원자료. 충남: 국립특수교육원.

김지원 (2016). **유치원 통합교육의 수용도에 대한 학부모의 인식 분석**. 강원대학교 대학원 석사학위논문.

박경원, 박운정, 김혜든, 이주원 (2022). 국내 통합교육 연구 문헌분석 -통합교육에 대한 인식, 태도, 지원 및 운영 실태-. **통합교육연구**, 17(1), 163-192.

백상수 (2020). 통합유치원 장애 유아의 또래 관계 변화와 또래 관계 유능성과 장애 유아 수용도가 또래 관계에 미치는 영향. **특수교육재활과학연구**, 59(1), 73-92.

송명숙 (2022). **통합교육 역량강화를 위한 협력교수 지원 프로그램이 일반교사와 특수교사의 협력교수 실행능력, 교사효능감 및 교사의 경험과 인식에 미치는 영향**. 이화여자대학교 대학원. 박사학위 논문.

윤경아 (2022). **가정과 연계한 텃밭가꾸기 활동이 유아의 자연친화적 태도에 미치는 영향**. 한국교원대학교 교육대학원 석사학위논문.

윤영신 (2018). **유아통합교육 현장에서의 협력교수가 장애유아와 비장애유아의 수학적 역량과 협력교사의 인식에 미치는 영향**. 강남대학교 대학원 박사학위논문.

이미리, 이병인, 강성리 (2022). 공립유치원 특수학급 유아특수교사가 인식한 놀이-중심교육 과정 운영 경험 분석: 「2019 개정 누리과정」을 중심으로. **국립특수교육원 특수교육연구**, 29(1), 67-100.

이소영 (2022). **놀이중심 교육과정 운영을 위한 유치원 통합학급 발달지연유아의 놀이 경험 탐색 : 놀이기록을 중심으로**. 단국대학교 특수교육대학원 석사학위논문.

이소현, 윤선아, 안의정, 허수연, 나지희(2021). 통합유치원 유아특수교사의 「2019 개정 누리과정」 운영에 따른 특수교육대상유아 지원 경험과 인식. **한국특수교육학회 학술대회**. 2021(12), 183-194.

이수정, 이소현 (2011). 유치원 일과와 활동에 삽입된 『장애 이해 및 통합교육활동』이 일반유아와 장애유아의 사회적 수용도 및 사회적 참여에 미치는 영향. **유아특수교육연구**, 11(2), 1-32.

정영아 (2021). **유아특수교사와 일반유아교사의 공립유치원 완전통합학급 운영에 대한 협력 경험과 지원요구**. 단국대학교 특수교육대학원 석사학위논문.

정영아, 이병인(2021). 유아특수교사와 일반유아교사의 공립유치원 완전통합교육 운영에 대한 협력 경험과 지원요구. **특수교육논총**, 37(1), 145-183.

【붙임1】

## 2023학년도 연구학교 운영비 집행계획

(단위 : 원)

[illegible]

【붙임2】

연구학교 실증수업 공개 계획

학교명 : 익산맑은샘유치원

순	일시	과목명	주제	교사 명	장소	비고
1	2023.5	통합	봄놀이, 몸놀이	이O숙 유O주	희망꽃1만 교실	
2	2023.6	"	너와 내가 함께하는 놀이	김O련 정O실	사랑꽃1만 교실	
3	2023.6	"	놀이를 통해 배우는 친구들	조O경 이O정	사랑꽃3만 교실	
4	2023.6	"	대문 놀이	김O진 홍O희	희망꽃3만 교실	
5	2023.6	"	신나는 경사로 놀이	이O영	웃음꽃3만 교실 실외놀이터	방과후 과정
6	2023.6	"	친구와 만드는 자동차 길	최O덕	사랑꽃1만 교실	방과후 과정
7	2023.10	"	친구야! 가을이야~ 나가보자!	김O아 최O진	웃음꽃1만 교실	
8	2023.10	"	가을속으로 풍덩!	최O나 강O선	웃음꽃3만 교실	
	이하여백					

\*놀이중심교육과정 운영으로 예상 주제는 정했으나 공개수업 당시에는 변동 될 수 있습니다.