

---

2022학년도

# 입학전형 안전관리 계획

---

2020. 07.



IKSAN HIGH SCHOOL  
익산고등학교장

## I. 목적

- 2022학년도 입학전형 준비 및 진행 과정에서 필요한 감염병 예방 및 관리 절차와 조치사항 마련

근거:

- 코로나바이러스감염증-19 예방을 위한 시험 방역관리 안내 제3판(' 21.2, 중앙방역대책본부(이하 방대본)·중앙사고수습본부(이하 중수본))
- 유·초·중등 및 특수학교 코로나19 감염예방 관리안내 제4판(' 21.2, 교육부·중수본·방대본·식약처)
- 코로나바이러스감염증-19 대응 지침(지자체용) 제10판(' 21.5, 방대본)
- 코로나19 대응을 위한 방역관리자 업무 안내 제2판(' 21.3, 방대본)
- 사회적 거리두기 기본방역수칙(' 21.4, 중수본)

## II. 기본방향

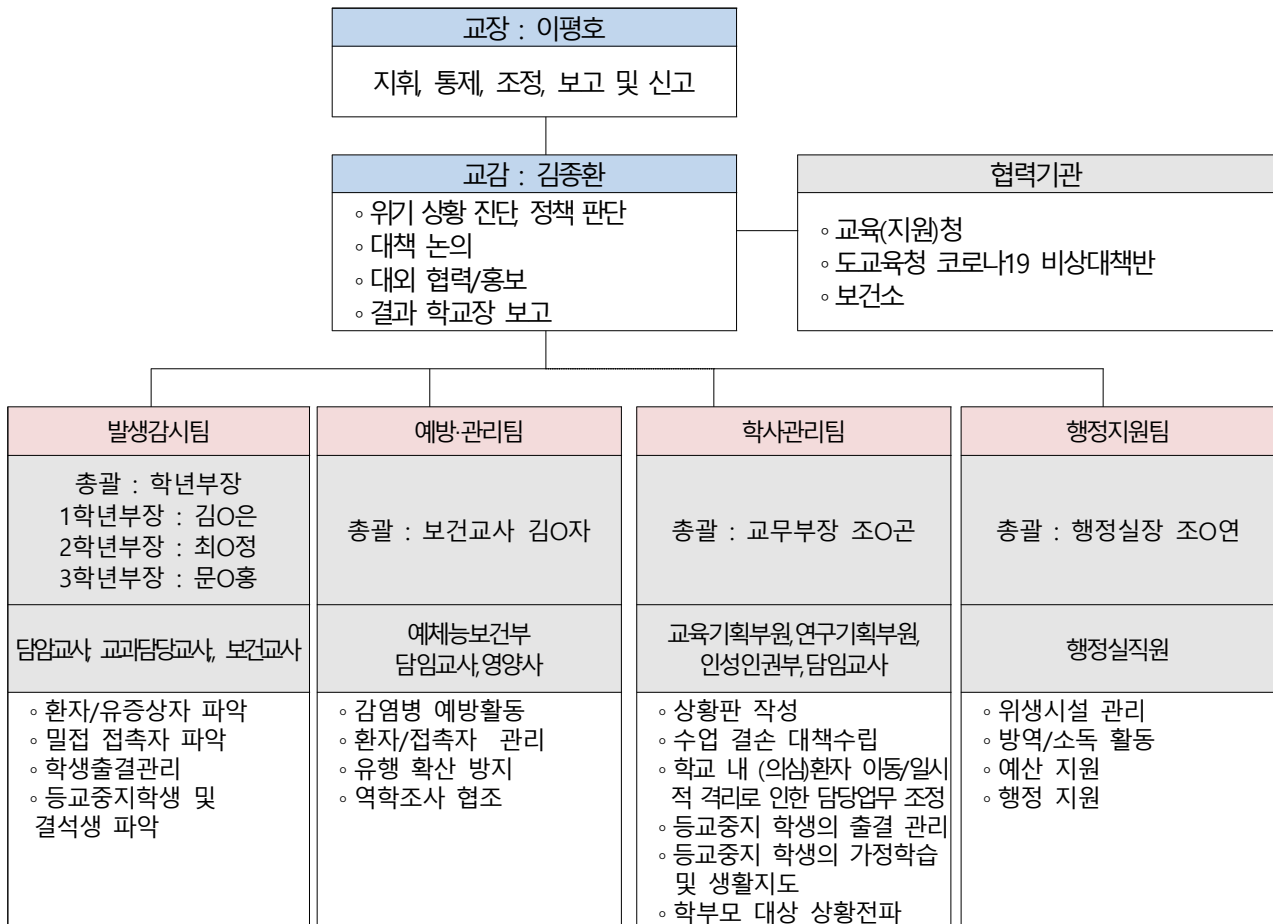
- 코로나19 감염 확산 예방 및 학생 안전 확보를 최우선으로 함
- 안전한 고사 실시를 위한 “코로나19 감염예방 관리체계” 구성 및 유관기관 협조체계 구성
- 시험 응시생 및 전형 관계자의 감염예방, 조기 인지, 전파 방지를 위한 사전 준비, 시험 당일, 사후관리 단계별 안내 및 조치사항 제시
- 사회적 거리두기 단계에 따른 입학 전형 운영

전형요소	1단계	2단계	3단계	4단계
	지속적 억제상태 유지	지역 유행 / 인원제한	권역 유행 / 모임 금지	대유행 / 외출 금지
서류	정상 운영(1단계: 서류 전형)			
면접	정상 운영(2단계: 대면 면접) * 방역 강화			비대면 면접

### Ⅲ. 사전준비 세부 내용

#### 1. 학교 관리체계

##### 가. 조직 구성



##### 나. 기능 및 역할

- 상황관리 비상대책반 운영 (학교:학교감염병 대책반)
- 일일 상황관리 비상대책반 회의 실시(특이사항 등 선제적 대응을 위한 토의식 진행)
  - ※ 일일상황일지 기록, 상황전파
- 학생, 학부모, 교직원 자가격리 발생 시 등교중지, 교직원 복무 등 논의
- 학부모 민원 궁금증 해결을 위한 다양한 홍보 등 대안 제시 등
- 의심자 및 환자 접촉자, 위험지역 방문 등 특이사항 발생 시 각 기관별 비상대책반에 신고체계 확립
- 부서별 역할 숙지 필수

#### 다. 학교 비상연락망

- 교직원 보고사항 발생 : 해당교직원 → 보건교사 → 교감 → 교장
- 학생 보고사항 발생 : 학생 → 담임교사 → 학년부장교사 → 보건교사 → 교감→교장
- \* 부재 시 상위보고자에게 연락

## 2. 유관기관 협조체계

시교육청	보건소	소방서	경찰서	의료기관
보건과 063) 850-8848	익산보건소 063) 859-4816	익산소방서 063) 859-4816	익산경찰서 063) 860-0324	익산병원 063) 841-9651

## 3. 사전 준비 세부내용

- ◆ 응시제한 및 사회적 거리두기 단계별 전형운영 방안, 감염병 예방 관련 등 사전 안내(홈 페이지 등)
- ◆ 시험관계자 감염예방 및 대처방법 등 사전교육 실시

#### 가. 입학전형 관계자 준수사항

- 시험일까지 개인위생 및 건강관리에 유의하되, 시험일 전·후 코로나19 임상 증상이 있는 경우 학교 「시험본부」에 반드시 신고

##### \* 코로나19 임상증상

- 주요 임상 : 발열(37.5 ℃ 이상), 기침, 호흡곤란, 오한, 근육통, 두통, 인후통, 후각·미각소실 또는 폐렴
- 그 외 증상 : 피로, 식욕감소, 가래, 소화기증상(오심, 구토, 설사 등), 혼돈, 어지러움, 콧물이나 코막힘, 객혈, 흉통, 결막염, 피부 증상 등

- 시험장 내에서는 반드시 마스크 등 방역장비를 착용한 상태에서 응시자 안내 및 관리, 불필요한 접촉 최소화
- 시험장을 출입하는 모든 인원에게 대한 마스크 착용 확인, 손소독 안내 및 발열검사 실시
- 시험 당일에는 시험 관계자 이외 외부인의 시험장(운동장 포함) 출입을 차단하고, 시험시작 이후

에는 출입문을 폐쇄

※ 출입 시 혼잡을 피하기 위해

△학부모 등 출입 금지, △대중교통 이용 사전 공지, △주출입문 안내,

△현수막 및 입간판 거치 등 조치(예 : ‘마스크 착용 및 발열검사 대기 시 줄서기 등’ )

○ 특이사항 발생 시 반드시 「시험본부」 및 시도교육청 현장 감독관에게 보고

< 주요 방역 업무(예시) >			
구분	주요 업무	인원	비고
정문 출입 통제	시험장 외부 차량·인원 통제 및 질서유지	약간 명	※ 학교별 시험장 여건을 고려하여 담당자 역할 분담 및 사전 업무숙지
시험장 입구 통제	발열검사 전 대기시 최소 1.5m 이상 간격 유지, 손소독 모니터링		
<b>발열검사</b>	응시자 포함 시험장 출입자 전원 발열검사 실시		
2차검사	감염의심자 2차 검사(발열검사·문진표작성), 특이사항 보고		
예비시험실 인솔	2차 검사 후 특이자를 예비시험실로 인솔		
<b>예비시험실감독관</b>	예비시험실 감독 및 특이사항 보고, <b>발열검사 지원(1명)</b>		

#### 나. 검사장소 설치 등 시험장 준비사항

○ (사전 소독) 고사 시행전 전문 업체 위탁하여 시험장 소독 실시

※ 사람의 손이 자주 닿는 장소 및 물건에 대한 일상적 소독 실시

(문 손잡이, 난간, 책상, 탁자, 의자, 출입문, 엘리베이터 등)

○ (방역 물품) 손소독제, 물비누, KF94 마스크, 비접촉식 체온계, 고막체온계(유증상자 및 재측정 시), 보호장갑, 긴팔가운 또는 전신보호복(자가격리자 감독관용) 등 방역물품 준비

※ 자가격리자 관리 요원은 긴팔가운 이상 보호복, KF94 동급의 호흡기 보호구(마스크), 일회용장갑 착용 권고

※ 일반 시험감독관(전형위원)의 경우 밀접 접촉이 없으므로 마스크와 일회용장갑 착용

(근거: 시험 방역관리 안내, ' 20.4., p.6)

○ (청소, 환기 강화) 시험장 주요 공간의 청소 및 환기 강화

○ (대기 지점) 발열검사 및 화장실 대기 시 응시자간 최소 2m(최소 1.5m 이상, 좌·우·앞·뒤) 이상 간격을 확보하기 위해 테이프 및 줄자를 사용하여 바닥에 대기지점(3~4개) 표식 부착

○ (시험장 출입구) 시험장 주 출입구에 손소독대·검사대 등을 설치

※ 손소독대, 검사대 등 설치하는 시험장 여건에 맞게 설치하되, 출입 시 동선이 복잡해지지 않도록 효율적으로 설치

- (시험실·화장실) 각 시험실 손소독제 및 화장실 물비누 비치
  - ※ 시험실 손소독대는 응시자가 입실 시 바로 사용할 수 있도록 배치
- (유증상자 2차 검사실) 발열 검사 등을 통한 유증상자의 2차 검사를 위해 별도의 검사실 마련
- (예비시험실·화장실) 예비시험실 확인 및 예비시험실 응시자 전용 화장실 지정
  - ※ 예비시험실 응시자 전용 화장실은 일반 응시자가 접근하지 못하도록 조치

**< 참고: 시험실별 응시 인원 > ※ 응시자 수 대비 충분한 시험실 확보 필요**

- 자가격리자 시험실 : 1인 1시험실
- 유증상자 시험실 : 1실당 최대 수용 인원 5명, ※ 고위험군(38℃ 이상) 시험실 : 1인 1시험실

**< 「코로나바이러스감염증-19」예방을 위한 시험 방역관리 안내(중앙방역대책본부·중앙사고수습본부, 2020. 4월) >**

**□ 시험장 출입 금지 안내**

- ① (시험 감독관, 관리자 및 운영요원 등)
  - 최근 14일 이내 해외 방문하거나, 발열 또는 호흡기 증상(기침, 호흡곤란 등)이 있는 경우
  - 환자, 의사환자\* 및 감염병의심자 등 현재 입원치료통지서(또는 자가격리통지서)를 받아 격리중인 자
- ② (응시자) 환자, 의사환자\* 및 감염병의심자 등 현재 입원치료통지서(또는 자가격리통지서)를 받아 격리중인 자
  - \* 환자의 접촉자 중 발열 또는 호흡기 증상(기침, 호흡곤란 등)이 나타난 자

**□ 사전 고지사항**

- ① (시험 관리자 및 운영요원 등) 최근 14일 이내 해외 방문력이 있거나 발열 또는 호흡기 증상(기침, 호흡곤란 등)이 있는 경우 업무배제
- ② (출입금지) 환자 및 감염병 의심자 등 격리대상자는 시험장 출입금지
- ③ (유증상자) 시험 당일 유증상자는 응시 제한 조치, 다만 불가피한 경우 별도 지정된 시험실/화장실을 이용해야 하고, 시험 종료 후 보건소의 지침에 따라 조치됨을 안내
- ④ (응시자 및 감독관) 출입시 발열 및 호흡기 증상체크, 시험 중 전원 마스크 착용, 철저한 손씻기 등을 실시
  - 시험 시행일로부터 14일간 증상 모니터링이 필요함을 안내
  - 시험시간에 점심이 포함되면 도시락, 개인 음용수 준비 고지

**다. 시험장 주변 안전사항**

- 학부모 및 수험생 관련 모든 인원은 학교 내 출입 제한
- 안전 방역을 위한 유관 기관과의 협조 체계 구축(코로나, 교통 안전 포함)

## IV. 시험당일

### 1. 시험 시작 전 준비

- 입학전형 관계자는 전원 개인 마스크 및 보호장갑 착용 후 근무 실시  
※ 예비시험실 감독관은 시험감독 시 개인보호구 착용
- 시험장을 출입하는 모든 인원에게 대한 마스크 착용, 손소독 및 발열검사 실시  
※ 응시자 뿐만 아니라 감독관까지 마스크 착용, 손소독 및 발열검사 실시 안내
- 고위험군 발견 시 임시격리 후, 「시험본부」에 보고한 뒤 후속 조치

- 주 출입구에서 손소독대, 검사장소 설치 및 대기지점 표식 상태 점검
- 시험장 안전 책임자는 방역담당관을 신속하게 배정하여 인력 배치
- 예비시험실 점검 실시(책상, 의자, 손소독제 등)

### 2. 응시자 시험장 출입 실시

- (정문 출입 통제 담당) 시험장 외부 차량·인원 통제하고, 출입자에게 시험장 출입 절차 숙지 유도 및 개인 마스크 사용 독려
- (시험장 입구 통제 담당) 빠짐없이 손소독을 실시하는지 모니터링하고, 발열검사 대기 시 응시자 간 거리가 최소 1.5m 이상 확보될 수 있도록 안내
- (발열검사 담당) 출입자 전원에게 비접촉식 체온계를 사용, 발열검사 실시
  - 발열 및 코로나19 임상증상이 없는 경우 입실하도록 안내하고, 코로나19 임상증상\* 등이 있는 경우 2차 검사 장소로 이동 안내
  - ※ 코로나19 주요 증상 : 발열(37.5℃이상), 기침, 호흡곤란, 오한, 근육통, 두통, 인후통, 후각·미각손실 등
- (2차 검사) 학교방역담당자는 유증상자에 대하여 2차 검사실에서 발열 상태 등 확인 후 문진표 등 작성
  - 문진표 결과에 따라 예비시험실 등으로 응시자 안내하되, 예비시험실에서 응시하는 경우 “예비시험실 응시에 따른 응시자 동의서” 작성
  - 특히, 고위험군이라고 판단되는 경우 격리 조치 후 「시험본부」 지시에 따라 고위험자 시험실 이동, 보건소 이송 등의 조치를 하여야 함
  - ※ 2차 검사 결과 감염의심 또는 고위험자일 경우 : ① 격리 조치 → ② 「시험본부」 보고 → ③ 「시험본부」 지시에 따라 고위험자 시험실 이동, 보건소 이송 등

○ (예비시험실 인솔 담당) 예비시험실로 응시자 인솔

- 일반시험실 응시자와 접촉되지 않도록 관리하며, 예비시험실 응시자의 면접·실기 등은 마지막 순서로 실시(전형위원 동일)하거나 별도 전형위원 배정

★ 예비시험실 관계자(발열검사 등)는 시험 진행 시 「시험본부」로의 출입 최소화, 지원인력 운영

#### < 시험장 출입 절차 >



#### \* 발열, 호흡기 증상의 별도관리 판단기준(예시)

- (발열) 2차 검진장소로 이동 후 2분간 안정을 취하게 한 다음, 3분 간격으로 2회 발열검사를 실시하여 모두 37.5℃를 지속적으로 넘을 경우 예비시험실로 배치, 경미한 증상도 증상지속으로 구분하여 예비시험실에서 응시 조치
- (기침 등 호흡기 증상) 2차 검진장소에서 3~5분 대기시키고, 대기시간동안 지속적인 기침을 할 경우 예비시험실 등으로 배치, 단 기저질환 학생이 의사소견서 지참한 경우 참고

#### \*\* 고위험군(38℃)으로 판단되는 경우

일단 격리조치 하고, 전문가(보건교사 또는 보건소 파견 인력)진단에 따라 보호자 연락 후 비상연락망의 소방공무원 협조(또는 119신고하여 구급대 지원)받아 선별진료소 이동, 수험번호에 관계없이 먼저 면접·실기 응시 가능

※ 출입 이후, 한 시간마다 발열 검사(별도 시간표가 있는 경우, 매교시 종료 후 실시)



### 3. 시험실 감독관 역할 (예비시험실, 자가격리자 시험장 동일)

- (발열체크 및 소독 안내) 시험 준비 시 학생 발열 체크 및 소독티슈로 책상 소독
  - \* 소독티슈 사용 시 일회용장갑 착용 권장
- (휴식시간 관리) 휴식시간에도 입실하여 학생들을 관리·감독하며 시험실에서 다음교시 준비
- (예비시험실 / 자가격리자 인솔 담당) 예비시험실 복도 관리
  - \* 예비시험실 응시자는 일반시험실 퇴실이 완료 후 마지막으로 퇴실하도록 안내
- (자가격리자 감독관) KF94 마스크 · 보호장갑 · 긴팔가운 이상의 보호복 등을 착용하고, 응시자와 2m 이상 거리를 두고 업무 수행

### 4. 시험 중 유증상자 발생 시

- 유증상자(코로나19 임상증상 등이 나타난 사람) 관리 대기실 운영
  - 유증상자 발생 시 정감독관은 복도감독관에게 알리고 복도감독관은 본부 관리자에게 즉시 연락
  - 고사 중 37.5℃이상의 발열 또는 코로나19 의심 증상이 확인된 유증상자는 예비 시험실에서 대기 또는 응시(별도 전형위원 있는 경우)
  - 수험생은 본인 소지품 등을 챙겨서 예비시험실 인솔담당자의 안내를 받아 이동
    - ※ 예비시험실 : 00학교 2실 (인솔요원 : 0 0 0, 0 0 0)
  - 감염관리책임자는 유증상 응시생을 모니터링하고 필요시 유관기관 이송
    - ※ 관할 보건소에 신고 → 고사 종료 후 보건소 지침에 따라 보건교육 또는 선별진료소 방문 연계 등 조치 / 유증상자는 체온 측정(고막체온계) 및 코로나19 임상 증상 유무 재확인

## V. 사후관리

### 1. 퇴실 및 시험장 주변 안전관리

- 예비시험실 실기 작품 회수
  - 감독관은 답안지 회수시 일회용 장갑 착용 회수 완료 후, 손위생 실시
    - ※ 답안지 수거 후 반드시 비누와 물로 꼼꼼하게 30초 이상 손을 씻거나, 알콜이 포함된 손 소독제로 손위생 실시

○ 학생 퇴실 동선 분리

- 시험 종료 후 한번에 많은 응시생이 동일 동선을 이용하여 시험장을 나가지 않도록 방송실의 안내\*에 따라 퇴실 조치 \*수험번호에 따른 퇴실시간 배정 등

“복도감독관계서는 정·부 감독관의 퇴실 순서에 따라 해당 시험실의 응시생부터  
퇴실시켜 귀가할 수 있도록 해주십시오.”

○ 시험장 주변 관리

- 시험장 관리 요원 증원 배치 및 관할 경찰서 협조를 통해 시험 종료 후 시험장 주변 교통 통제 및 안전사고 예방

## 2. 시험본부 행정사항

- 총 응시자, 유증상자, 자가격리자 등의 응시현황 및 특이사항 작성·보고

## 3. 사후 모니터링

- 전문업체 방역 소독 실시 및 전형관계자·응시자 관리

- (사후방역) 평가 실시 후 각 시험장은 시험실 및 복도, 화장실 등 주요 시설에 대하여 전문업체를 통해 방역 소독 실시

※ 전문 소독업체 선정시 승인·신고된 코로나바이러스 소독 가능 제품 사용하고, 코로나바이러스감염증-19 대응 집단시설다중이용시설 소독안내」 제3-3판에 따라 소독제를 천에 적셔서 표면소독을 시행하도록 요청

- (관계자·응시자 관리) 전형 관계자 및 응시자가 전형일부터 14일 이내에 코로나19 의심 증상을 모니터링 후 증상 발생 시 질병관리본부 콜센터(☎1339, 지역번호+120) 또는 보건소로 문의