

2021학년도 초등돌봄교실 운영 계획

전주효문초등학교

I 목적

- 가. 초등돌봄교실의 기능을 강화하여 맞벌이·저소득층·한부모 가정 등 자녀의 건강한 성장을 돕고, 사교육비를 경감한다.
- 나. 지역사회 돌봄서비스 제공기관과의 협력을 통해 돌봄 사각지대를 방지하고, 수요자 맞춤형 돌봄서비스를 제공한다.
- 다. 질 높은 방과후 돌봄서비스를 제공하여 공교육에 대한 수요자 만족도와 신뢰도를 제고한다.

II 운영 개요

- 가. 사 업 명: 초등돌봄교실
 - 나. 참여대상: 1~3학년 맞벌이·저소득층·한부모 가정 등의 돌봄이 필요한 학생
 - 다. 운영기간: 2021년 3월 ~ 2022년 2월, 총 12개월간
 - 라. 운영시간: 학기 중 오후돌봄 12시 30분 ~ 16시 30분(월~금)
방학 중 오전돌봄 8시 30분 ~ 12시 30분
재량휴업일 중 오전돌봄 8시 30분 ~ 12시 30분
긴급돌봄 중 오전돌봄 8시 30분 ~ 12시 30분
- ※ 방학, 재량휴업일, 긴급돌봄의 경우 수요 조사 및 협의 후 계획 수립하여 실시함.
- 마. 운영방법 : 물품구입, 간식 및 외부프로그램은 업체에 위탁하여 운영한다.
 - 바. 운영규모: 학기 중에는 돌봄 전용교실(3개 교실)에서 오후 돌봄으로 운영한다. 방학 중에는 돌봄 전용교실에서 오전 돌봄으로 운영한다. 단, 수요조사를 인원과 교실은 변동될 수 있다.
 - 사. 운영내용: 특기적성 프로그램 2강좌, 돌봄 기본프로그램, 간식 등
 - 아. 학급편성: 돌봄교실 1실당 20명 내외(최대 22명)로 총 60명 내외로 구성하되 개별화 교육대상 참여 여부, 전용교실 면적, 요일별, 시간대별 참여자를 고려하여 급당 총 인원을 조정할 수 있다.
 - 자. 비용부담: 초등돌봄교실 수강료는 무료이며, 간식비는 수익자 부담으로 간식 1인당 1,200원으로 제공한다. 교육비지원대상자에게는 간식을 무료 제공한다.
 - 차. 기탁: 수익자 부담으로 운영되는 사항 및 돌봄교실 위탁 운영 여부 등 돌봄교실 운영계획에 대하여 학교운영위원회의 심의(자문)를 받는다.

Ⅲ 세부 운영 계획

가. 운영 개요

1) 학기 중

유형	시간	기간	장소	대상	인원	비용부담	비고
오후 돌봄	12:30 ~16:30	주 5회, 약 10개월	전용 교실 (3실)	1~3학년 중 맞벌이, 저소득층, 한부모 가정 등의 학생	64	간식 수익자 부담 (교육비지원 대상자 무료) 1인당 1일 1,200원	부분 위탁

2) 방학 및 긴급돌봄 중

유형	시간	기간	장소	대상	인원	비용부담	비고
오전 돌봄	8:30 ~12:30	주 5회, 약 2개월	전용 교실 (3실)	1~3학년 중 맞벌이, 저소득층, 한부모 가정 등의 학생	64	간식 수익자 부담 (교육비지원 대상자 무료) 1인당 1일 1,200원	부분 위탁

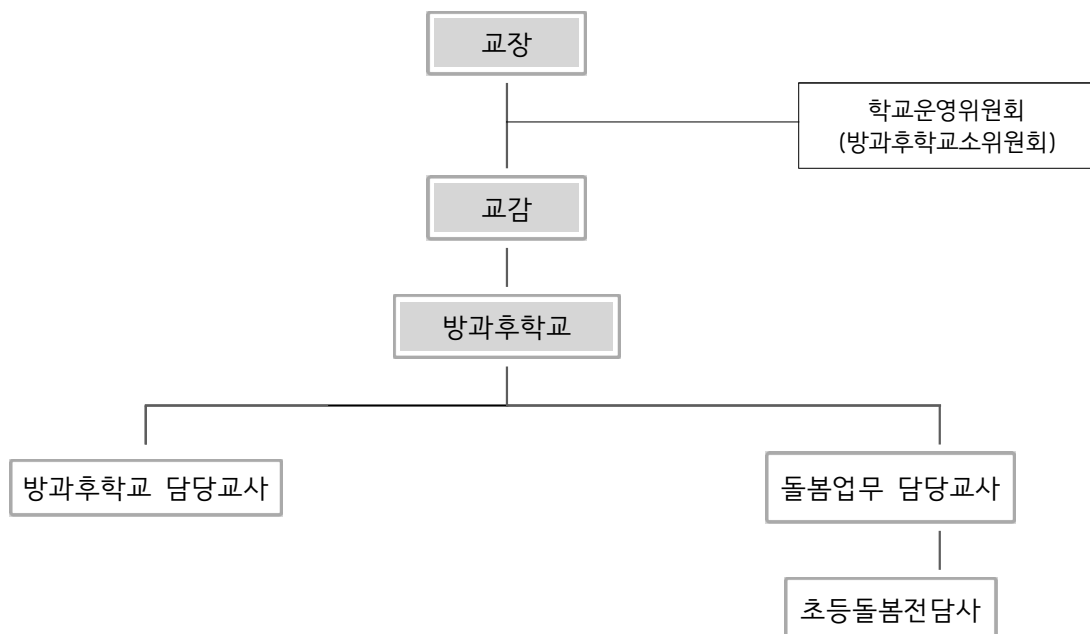
3) 재량휴업일 중

유형	시간	기간	장소	대상	인원	근무 돌봄전담사	비고
오전 돌봄	8:30 ~12:30	5월6일	전용 교실 (1실)	1~3학년 중 맞벌이, 저소득층, 한부모 가정 등의 학생	별도 신청자	5월6일(목) 정금옥	급간식 미실시
		5월7일				5월7일(금) 임혜숙	
		9월1일 (3일)				9월1일(수) 이경순	

※ 단. 운영 개요의 내용은 학사 일정과 수요 현황에 따라 달라질 수 있다.

나. 운영 조직 및 담당

1) 운영 조직



2) 운영 역할

- 교장, 교감 : 감독, 관리
- 담당교사 : 기본계획 수립
- 초등돌봄전담사 : 돌봄교실 운영 및 교실관리, 학생관리 등
- 돌봄교실협의회 : 교감, 담당교사, 초등돌봄전담사 등이 참여, 간식과 특기적성 프로그램 선정, 위탁 계약 등 세부사항 협의 및 운영 감독 관리 역할

다. 대상 학생 선정 (지원자 초과 시 대상자 수용 순위 및 대기 순서)

1) 돌봄이 반드시 필요한 맞벌이, 저소득층, 한부모 가정, 조손 가정, 다문화 가정 학생, 일반 가정 학생을 대상으로 한다.

2) 참여 학생 선정은 저소득층 및 맞벌이 가정의 저학년 자녀를 우선 선발하되, 희망자가 많을 경우 우선순위를 정하여 선정한다.

(수용 순위) 60명이 초과할 경우 다음과 같이 우선 순위를 정한다.

(1순위) 1~2학년 교육비지원대상자

(2순위) 1~2학년 맞벌이 가정

(3순위) 3학년 교육비지원대상자

(4순위) 3학년 맞벌이 가정

(5순위) 기타 돌봄이 필요한 학생(저학년 우선, 한부모, 조손, 다자녀, 다문화 가정 등)

3) 참여 학생은 신청서 및 증명서류를 제출하여야 하며 중도 포기자는 재입급하는 데 있어 제한을 둘 수 있다.

4) 돌봄교실 대기자 명단을 작성하여 결원이 생겼을 경우 충원할 수 있도록 한다.

5) 돌봄교실 대기자 명단을 작성하여 결원이 생겼을 경우 충원할 수 있도록 한다.

라. 돌봄교실 운영 시간표

1) 학기 중 (오후 돌봄 예시)

시 간	월	화	수	목	금
12:30~13:30	출석 확인, 이야기 나누기, 교실 놀이	교실 정리	출석 확인, 이야기 나누기, 교실놀이	교실 정리	교실 정리
13:30~13:50	간식 및 휴식	출석 확인, 간식 및 휴식	간식 및 휴식	출석 확인, 간식 및 휴식	출석 확인, 간식 및 휴식
13:50~14:30	특기적성활동 (전래놀이)	개인활동 (기초학습 및 과제지도와 독서지도)	특기적성활동 (미술)	개인활동 (기초학습 및 과제지도와 독서지도)	개인활동 (기초학습 및 과제지도와 독서지도)
15:20~16:10	개인활동 (기초학습 및 과제지도와 독서지도)				
16:10~16:30	자유놀이, 정리정돈 및 생활지도, 귀가 안전지도 및 귀가				

2) 방학 중(오전 돌봄 예시)

시 간	월	화	수	목	금
08:30~08:50	출석 확인, 이야기 나누기, 교실 놀이	교실 정리	출석 확인, 이야기 나누기, 교실놀이	교실 정리	교실 정리
08:50~09:30	간식 및 휴식	출석 확인, 간식 및 휴식	간식 및 휴식	출석 확인, 간식 및 휴식	출석 확인, 간식 및 휴식
09:40~10:20	특기적성활동 (전래놀이)	개인활동 (기초학습 및 과제지도와 독서지도)	특기적성활동 (미술)	개인활동 (기초학습 및 과제지도와 독서지도)	개인활동 (기초학습 및 과제지도와 독서지도)
10:30~12:00	개인활동 (기초학습 및 과제지도와 독서지도)		개인활동 (기초학습 및 과제지도와 독서지도)		
12:00~12:30	자유놀이, 정리정돈 및 생활지도, 귀가 안전지도 및 귀가				

※ 외부강사에 의해 진행되는 특기적성 프로그램의 운영 요일과 시간은 변경될 수 있음.

※ 돌봄교실 운영 시간표는 학교 사정에 따라 변경될 수 있음.

마. 돌봄교실 활동

유 형	내 용	
단체활동	<ul style="list-style-type: none"> ○ 돌봄교실에 참여하는 학생들을 대상으로 외부강사 등에 의해 운영되는 창의인성 함양을 위한 특기적성 프로그램 및 놀이 활동 예) 음악줄넘기, 북아트, 전래놀이, 생활체육, 창의로봇, 악기연주, 재미있는 요리, 연극, 학부모와 함께하는 체험활동, 인성프로젝트 등 ○ 교과학습 프로그램 운영은 지양 ○ 돌봄교실, 체육관, 도서관, 과학실 등 학교내외의 다양한 시설이나 장소에서 수행 	
개인활동	<ul style="list-style-type: none"> ○ 돌봄교실에 참여하는 학생들이 개인적·자율적으로 초등돌봄전담사, 돌봄보조인력 등의 지원·관리 하에 행하는 활동 예) 숙제하기, 일기쓰기, 독서하기, 그림그리기, 글쓰기, EBS 시청 등의 다양한 활동 포함 	
기본활동	출석·귀가 지도	· 개인 시간 관리 및 방과후 특기적성 프로그램 참여 스케줄 관리, 귀가 지도
	기본 생활 지도	· 생활 예절 지도, 안전 위생 교육, 바르고 고운 표준말 지도, 상담하기
	인성 지도	· 학생과 대화하기, 자녀의 돌봄교실 생활에 대한 부모와의 상담 활동
	학습 습관 지도	· 학습과제하기, 일기 쓰기, 습관일지 쓰기, 예습·복습 자기주도 습관지도
	간식 및 휴식 지도	· 올바른 식습관 지도, 건강교육, 식사 예절, 올바른 양치질 습관지도, 휴식
	창의 활동	· 야외체험 활동, 공동체 활동, 미술활동, 창의활동, 조형활동 등 실시
	행사 활동 및 상담	· 방과후학교 전시회에 돌봄교실 활동 작품 전시에 참여

N 초등돌봄전담사 근무 계획

가. 초등돌봄전담사 현황

구분	장소	수용인원	운영 내용	프로그램		근로시간	
돌봄1	꿈꾸는방	20명		학기 중-오후돌봄	주 5일	12:30~16:30	휴게시간 30분 포함
돌봄2	꿈자람방	22명		방학 중-오전돌봄		8:30~12:30	
돌봄3	꿈이룸방	22명		재량휴업일 중-오전돌봄	해당일		

※ 세부프로그램 및 운영 시간은 추후 변경 가능

나. 초등돌봄전담사의 업무

- 1) 학생 출결 관리, 생활지도, 안전지도 및 귀가 지도
- 2) 아이들의 원만한 활동을 위해 돌봄교실을 관리
- 3) 돌봄교실 계획서에 맞게 프로그램을 관리, 특기적성 프로그램 강사 관리
- 4) 급·간식 준비, 제공 및 사후 처리 및 보존식 관리, 보존식 기록지 관리
- 5) 돌봄교실 준비물 구입 및 관련 업무 보고 등

V 특기적성 프로그램 관리(위탁운영)

가. 특기적성 프로그램 개설 및 운영

- 1) 학생, 학부모, 교사의 의견 및 학교의 실정을 고려하여 돌봄교실 운영 목적에 부합하는 프로그램 운영
- 2) 교과 및 특기적성 등 질 높고 다양한 프로그램 개설
- 3) 학년별, 개인별 능력을 고려하여 프로그램 운영 내용 구성

나. 특기적성 프로그램 운영 시간표

과목	학기 중 운영시간	방학 중 운영시간
전래놀이	월 13:50 ~ 16:10	09:40 ~ 11:10 (수요조사 및 협의 후 계획수립)
미술	수 13:50 ~ 16:10	09:40 ~ 11:10 (수요조사 및 협의 후 계획수립)

다. 특기적성 프로그램 소개

순	프로그램	프로그램 특징	비고
1	전래놀이	-신체 활동을 통해 스트레스 해소에 도움이 되며 놀이를	

		통해 관찰력과 문제 해결능력 향상 -단체 놀이를 통해 사회성과 더불어 협동심과 단결력 향상	
2	미술	-재료에 다양한 기법을 활용하여 표현능력과 시각능력을 향상시키는 프로그램	

라. 수업관리

- 1) 프로그램에 대한 프로그램별 교육활동계획을 수립하여 학기 초 제출
- 2) 강사는 출·퇴근 시간과 수업 내용에 대한 근무상황부 작성
- 3) 개인 연수와 수업 모니터링을 통해 수업의 질을 향상하고, 강사 근무 성실성과 프로그램 운영 전문성 점검
- 4) 불가피한 사정으로 인해 별도의 보강이 필요한 경우, 학교와 협의 후 학부모와 학생들에게 사전 공지 후 진행

마. 방학 중 운영

- 1) 방학 중 수업은 오전에 운영하되, 학교와 협의하여 진행
- 2) 방학 중 운영시간, 비용, 프로그램 등 전반적인 사항은 수요조사 및 협의 후 별도의 방학 중 운영계획을 수립하여 진행
- 3) 방학 전 강사 연수를 통한 안전지도 교육 실시

Ⅵ 간식 관리(위탁운영)

가. 간식 관리계획

- 1) 간식비는 1일 1,200원 내외로 하되, 교육비 지원 대상자는 무상 제공한다.
- 2) 완제품 또는 수제 간식 제공, 보존식 진행을 원칙으로 한다.
- 3) 위생적인 업체 선정을 통해 학생 영양 및 수요를 고려하여 다양하게 제공한다.
- 4) 간식 제공업체의 보험 가입 여부를 확인한다.

나. 식품안전 및 대처방안

- 1) 위생교육 실시(손씻기 생활화 교육 등)한다.
- 2) 식중독 예방을 위해 위생 보관 및 관리를 철저히 한다.
- 3) 이용하는 도구는 이물질이 묻지 않도록 깨끗하게 관리한다.
- 4) 보존식은 안전사고에 대비하여 인원에 상관없이 음식 종류별로 실시하고, 일자·식단명·채취시간·냉장고 온도 등을 기록하여 보관한다.
- 5) 식품 알레르기 현황 등 특이체질을 파악하여 안전사고를 예방한다.
- 6) 식중독 발생 시 학부모, 담임교사에게 연락 후 신속히 병원으로 이동하여 치료 받을 수 있도록 처치 및 학교에 즉각 연락하여 처리한다.

다. 환불기준

- 환불 사유 발생 시 자체환불규정에 따라 환불하도록 한다.

환불 사유 및 환불 기준		
구 분	환불사유 발생일	환불금액
학교에서 제공할 수 없게 된 경우	제공할 수 없게 된 날	이미 납부한 금액을 일할 계산한 금액
본인의 의사로 참여를 포기한 경우	돌봄교실 시작 이전	이미 납부한 금액의 전액
	돌봄교실 참여일수 1/3 경과 전	이미 납부한 금액의 2/3 해당액
	돌봄교실 참여일수 1/2 경과 전	이미 납부한 금액의 1/2 해당액
	돌봄교실 참여일수 1/2 경과 후	반환하지 않음

라. 간식 식단 예시

요일	월	화	수	목	금	
1주	서울우유 비요프	영양 견과류 떠먹는 요플레	로컬푸드 초코머핀 신선 우유	제철과일(포도) 마가렛트	빙과류 (설레임) 씨리얼 컵	전주시 제공 과일 간식 실시 예정 (5~11월)
2주	치즈케익 피크닉 사과주스	풀무원 요거토평	로컬푸드 단팥빵 쿨 피스	제철과일(배) 참쌀 설병	핫도그 비타 요구르트	
3주	어묵바 망고 주스	샌드위치 딸기 우유	로컬푸드 생크림빵 뽕로로 요구르트	바나나 서울 우유 짜요짜요	동서 콘푸라이 로컬푸드 우유	
4주	꿀호떡 우유	로컬푸드 반달떡 빅썬 사과주스	제철과일 요플레	로컬푸드 단호박 카스테라 뽕로로 요구르트	크리피스 도넛 비타요구르트	

※ 매월 제철에 맞는 식단으로 구성

※ 알레르기가 의심되는 학생은 사전 조사후 개별 지도 실시

Ⅶ 학생 관리 및 생활지도

가. 다음에 해당하는 경우, 퇴실을 요청받을 수 있으며 이 후 돌봄교실을 이용할 때 제한을 받을 수 있다.

- 무단불참(조퇴, 결석) 월 3회(매월 1일부터 말일 기준) 이상인 경우
- 학생의 문제행위로 인하여 돌봄교실 운영에 지장을 초래하는 경우가 월 3회(매월 1일부터 말일 기준) 이상인 경우

나. 학생생활지도 체제 구축

1) 전 교직원 및 학부모 안전생활 체제 구축

- 가정통신문 발송 등을 통해 가정과 연계한 생활지도 실시
- 돌봄교실 생활수칙을 학생·학부모에게 필히 사전안내
- 돌봄전담인력 → 돌봄업무담당교사 → 담임교사 → 교감 → 교장 등의 생활지도 체제 구축

2) 교실 내 문제 행동 학생에 대한 지도 방법

- 돌봄전담사는 문제 행동에 대한 내용을 일지에 기록하여 돌봄업무담당교사에게 전달
- 돌봄업무담당교사는 문제 행동 학생에 관한 사항을 담임교사에게 전달
- 담임교사는 학부모 및 상담교사의 도움을 받아 문제해결을 위해 노력

다. 학생생활지도의 내용

- 기본 생활 습관 지도
 - 돌봄교실 참여 시간 잘 지키기
 - 선생님 허락 없이 외출이나 귀가하지 않기
 - 돌봄교실 외에 다른 교실 출입 금지
 - 학습이나 놀이 활동 시, 다른 사람 방해하지 않기
 - 교구나 교재 사용 후 정리정돈 잘하기
 - 선생님의 지도에 잘 따르며 개인행동 하지 않기
 - 교실 물건 소중하게 다루고 친구와 나누어 사용하기
 - 책가방 및 신발은 정해진 장소에 가지런히 정리하기
 - 돌봄교실 내에서 휴대폰 사용 규칙 지키기
- 언어생활 지도
 - 친구에게 바르고 고운 말 사용하기
 - 웃어른에게 존댓말 사용하기
 - 폭언 및 거짓말 하지 않기
- 교우 관계 지도
 - 친구를 괴롭히거나 따돌리지 않기
 - 친구 배려하기

라. 학생 출결 및 이동 사항 관리

- 돌봄교실(방과후학교 연계형 돌봄교실 포함) 출석부를 만들어 출결사항 확인
- 학생 출결 등 우수 문자 메시지 전송 서비스(SMS), 앱(App) 등 알림서비스 등 활용 권장
- 사전에 허락받지 않은 학생의 교실 밖 개별 활동을 제한하고 돌봄전담인력 인솔 하에 돌봄 활동 수행

- 학생 이동 사항을 돌봄전담인력 및 담당교사가 파악(방과후학교 수강생 파악하여 출결 확인 철저)

마. 기타 사항

- 학생 체벌 금지: 학생생활지도 시 학생에 대한 직접적 체벌 전면 금지. 교육적 훈육의 방법(단위학교 학생생활규정에 준함)으로 지도

초·중등교육법 시행령 제31조(학생의 징계 등)

⑧ 학교의 장은 법 제18조 제1항 본문에 따라 지도를 할 때에는 학칙으로 정하는 바에 따라 훈육·훈계 등의 방법으로 하되, 도구, 신체 등을 이용하여 학생의 신체에 고통을 가하는 방법을 사용해서는 아니 된다.

- 학생의 성폭력 및 학생 학대*사실을 인지하였을 경우 학교장에게 신속하게 보고하고 즉시 수사기관 및 관련 기관에 신고

* 「아동학대범죄의 처벌 등에 관한 특례법」에 의거 업무를 수행하면서 아동학대범죄를 알게 된 경우나 의심이 있는 경우에도 아동보호전문기관 또는 수사기관에 신고하여야 하며 신고를 하지 않을 경우 동법 제63조에 의거 500만원 이하의 과태료가 부과됨

아동·청소년의 성보호에 관한 법률

제34조(아동·청소년대상 성범죄의 신고) ① 누구든지 아동·청소년대상 성범죄의 발생 사실을 알게 된 때에는 수사기관에 신고할 수 있다.

② 다음 각 호의 어느 하나에 해당하는 기관·시설 또는 단체의 장과 그 종사자는 직무상 아동·청소년대상 성범죄의 발생 사실을 알게 된 때에는 즉시 수사기관에 신고하여야 한다.

2. 「초·중등교육법」 제2조의 학교(이하 생략)

아동학대범죄의 처벌 등에 관한 특례법

제10조(아동학대범죄 신고의무와 절차) ① 누구든지 아동학대범죄를 알게 된 경우나 그 의심이 있는 경우에는 아동보호전문기관 또는 수사기관에 신고할 수 있다.

② 다음 각 호의 어느 하나에 해당하는 사람이 직무를 수행하면서 아동학대범죄를 알게 된 경우나 그 의심이 있는 경우에는 아동보호전문기관 또는 수사기관에 신고하여야 한다.

20. 「초·중등교육법」 제19조에 따른 교직원, 같은 법 제19조의2에 따른 전문상담교사 및 같은 법 제22조에 따른 산학겸임교사 등(이하 생략)

제63조(과태료) ① 다음 각 호의 어느 하나에 해당하는 사람에게는 500만원 이하의 과태료를 부과한다.

2. 정당한 사유 없이 제10조제2항에 따른 신고를 하지 아니한 사람

※ 「학교폭력 사안처리 가이드북(2014.12, 교육부)」 및 기타 관련 법령 등 참조

Ⅷ

학생 안전지도 및 시설물 관리

가. 학생안전지도

- 1) 돌봄프로그램에 의한 체계적인 안전지도 실시
 - 2) 현장체험학습 시 학생 안전사고 예방 철저
 - 3) 음식물 위생 관리 철저: 식중독 예방
 - 4) 안전한 귀가를 위한 학생별 지도방안을 학부모와 협의하여 시행
 - 학부모 동행 귀가 원칙, 학부모 요구에 의해 개인별 귀가 시간 결정
 - 5) 야외 단체 활동은 학교장의 허가를 받은 후 돌봄전담인력 책임 하에 입장 철저 관리 실시
 - 6) 학생 실종 및 유괴 등의 각종 사고에 대한 예방 지도
 - 7) 경찰지구대 순찰 협조 및 학교 경비 강화, 배움터지킴이, 자율방범대와 연계 하여 운영
 - 8) 각종 시설물에 안전표지판과 비상구 표지를 그림과 글씨로 부착하고 점검
 - 9) 돌봄교실 운영 중 학생 안전사고 보상 가능
 - 근거: 「학교 안전사고 예방 및 보상에 관한 법률」(제13005호)
 - 학교장의 관리·감독 하에 이루어지는 학교 안팎의 모든 교육활동은 학교안전공제회의 보상 범위에 포함(2015. 1. 20 시행)
- ※업체 위탁시 교내외 보상 불가, 위탁계약시 수탁자는 영업배상책임보험 의무가입

나. 시설물 및 비품 등 관리

- 1) 위생적인 환경을 위하여 학교방역을 시행할 때 반드시 돌봄교실을 포함하여 소독 실시
- 2) 시설물의 수시 안전점검 실시로 위험요소 사전 예방 철저
- 3) 돌봄교실의 비품은 관련 규정에 따라 목록 및 대장으로 관리 사용

다. 코로나19 감염 예방 수칙 철저

- 1) 교실, 복도 등 실내공간에서 마스크 착용
- 2) 학생-학생, 교사-학생 간 거리두기 강조 및 주기적인 환기 필수
- 3) 마스크 분실, 오염 등에 대비한 상황별 수칙 마련
- 4) 돌봄 참여 학생 및 학생과 함께 거주하는 가족이 코로나19 의심 증상이 있는 경우 신속한 유선 통보 및 귀가 조치. 추후 교내 코로나19 컨트롤타워와의 협의를 통해 대책 절차 밝기
- 5) 별도의 지침이 내려오기 전까지 간식 미제공

X 학부모 홍보 및 평가

가. 학부모 홍보: 가정의 1차적 돌봄의 중요성 및 선택과 집중을 통한 돌봄교실 운영 내실화 필요성 등에 관한 교육을 아래와 같은 방법으로 실시한다.

방법	내용
비대면홍보	가정통신문, 스쿨맘톡 이용, 학교 홈페이지-돌봄교실: 지도계획, 활동 내용 등 탑재
대면홍보	신입생 예비소집일 설명회, 학부모 상담주간 활용, 돌봄교실 관련 학부모 연수 및 공개의 날 등

나. 평가 및 피드백

1) 평가 방법 및 내용

순	방법	내용
1	학부모 만족도 조사	• 학기별 / 프로그램별 / 초등돌봄전담사, 프로그램 지도강사별 만족도 조사 실시(설문조사, 협의회 등)
2	돌봄교실 활동 공개	• 초등돌봄전담사와 협의하여 '돌봄교실 공개의 날'을 계획하여 운영 연 2회 운영

2) 평가 결과의 환류

- 평가 결과는 강사, 학교와 공유하고 운영 개선 자료로 활용
- 학생지도, 학부모 상담 자료로 활용
- 만족도 의견을 수렴하여 강사 평가 및 운영의 질 향상
- 주기적인 모니터링을 통한 컨설팅 및 환류 체제 확립

X 예산 계획

순	구분	내용	2021학년도		2020학년도		비고
1	목적사업비	운영비	1차 교부액	2차 교부예상액	1차 교부액	2차 교부액	전년대비 약 820만원 감소
			27,000,000원	6,640,000원 (예상액,현재 미교부)	37,800,000원	4,058,560원	
			33,640,000원		41,858,560원		
2	수익자 부담 경비	간식비	15,840,000원		5,905,200원 (COVID-19로 인해 일정 기간 실시)		
계			49,480,000원		47,763,760원		

XI 기대효과

가. 맞벌이·저소득층 등 돌봄 취약 계층 학생 등 돌봄 지원을 통한 학부모의 양육 부담 경감

나. 지역돌봄기관과의 연계 체제 강화로 돌봄 필요 학생에 대한 수요자 중심의 돌봄서비스 제공 및 돌봄 사각 지대 해소

※ 본 돌봄교실 운영계획에 명시되지 않은 내용은 2021학년도 초등돌봄교실 운영계획 및 길라잡이 규정에 준하여 적용한다.