

# 학교안전공제 제도

[학교안전사고, 학교폭력사고]

2022. 4.



전라북도학교안전공제회  
Jeonbuk School Safety and Insurance Association



# 차 례

## I. 공제회 일반사항

1. 목적 및 기능 .....	1
2. 설립배경 및 연혁 .....	1
3. 전라북도학교안전공제회 조직도 .....	2
4. 학교안전공제중앙회와 보상제도 비교 .....	2
5. 법적 성격 .....	3
6. 공제가입자 및 피공제자 .....	4
7. 공제료의 부과 및 납부 .....	4

## II. 학교안전사고 보상 제도

1. 학교안전사고 개념 및 처리절차 .....	5
2. 공제급여 종류 및 청구서류 .....	7
□ 요양급여 .....	8
- 간병료 .....	12
□ 장해급여 .....	14
□ 간병급여 .....	14
□ 유족급여 .....	15
□ 장의비 .....	15
□ 위로금 .....	16
□ 보전비용 .....	16
3. 공제급여 지급제한 .....	17
4. 공제급여 지급결정 .....	18
5. 공제급여 부정수급 .....	18

## III. 심리상담 지원 제도

1. 심리상담 지원 제도 .....	19
2. 심리상담 지원 절차 .....	21

## IV. 학교폭력 피해학생 지원 제도

1. 학교폭력 피해학생 지원 제도 .....	22
2. 학교폭력 피해학생 지원 절차 .....	24





## 1. 목적 및 기능

가. 교육활동 중 학교안전사고로 피해를 입은 **학생·교직원·교육활동참여자**에 대한 **신속·적정한 치료비 보상**

※ 모든 교직원이 학교안전공제회로부터 학교안전사고 피해보상을 받을 수 있는 것은 아니며, 교직원 중 「공무원연금법」, 「사립학교교직원연금법」, 「산업재해보상보험법」의 적용을 받는 교직원은 각각의 법률로 보상을 받아야 한다.

<출처> 교육부 학생안전총괄과-1608(2021. 2. 22.)[교육공무직원 학교안전공제회 공제급여 지급 건의에 대한 회신]

나. **학교안전사고 예방 및 교육·홍보**

다. 학교안전사고로 인하여 **교직원**이 지출한 **손해방지·경감 비용** 및 **긴급 조치 비용** 등 지원

라. **학교폭력 피해학생 치료비** 등의 지원 및 **가해학생 측에게 구상권 행사**

## 2. 설립배경 및 연혁

가. **설립배경**

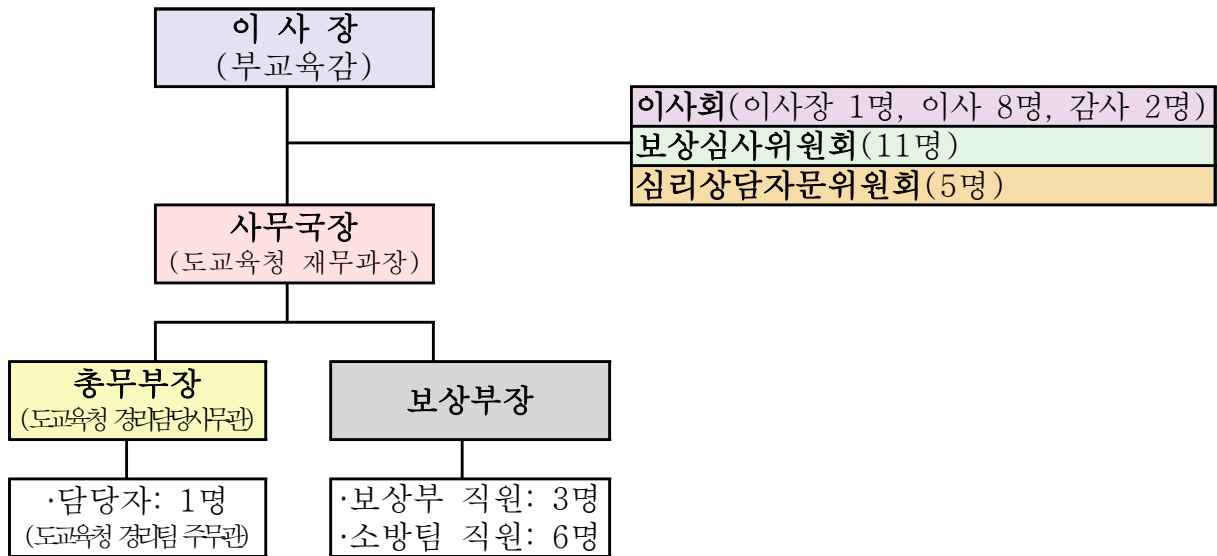
- 「교원지위향상을 위한 특별법」에 따라 교육활동 중에 발생하는 사고로부터 교원 및 학생을 보호하기 위하여 “학교안전공제회”를 설립·운영토록 규정(1991. 5. 31)
- 「학교안전사고 예방 및 보상에 관한 법률」을 제정하여 실질적인 학교안전망 구축

나. **주요연혁**

- 사단법인 전북학교안전공제회 창립총회 개최 (1991. 2. 11.)
- 사단법인 전북학교안전공제회 교육부 인가/설립 등기 (1991. 3. 21./1991. 4. 9.)
- 사단법인 전북학교안전공제회 보상 개시 (1991. 9. 1.)
- 「학교안전사고 예방 및 보상에 관한 법률」 제정/시행 (2007. 1. 26./2007. 9. 1.)
- 사단법인 전북학교안전공제회 해산 이사회 개최 (2007. 7. 24.)
- 전라북도학교안전공제회 설립위원회 개최 (2007. 8. 8.)
- 사단법인 전북학교안전공제회 해산 허가/등기 (2007. 8. 27./2007. 9. 3.)
- 전라북도학교안전공제회 설립 등기/업무개시 (2007. 9. 3./2007. 9. 1.)
- 설립근거: 「학교안전사고 예방 및 보상에 관한 법률」에 의한 특수법인

## 3.

## 전라북도학교안전공제회 조직도



## 4.

## 학교안전공제중앙회와 보상제도 비교



- ① 학교안전사고
- ② 학교급식 / 가스중독
- ③ 일사병
- ④ 이물질의 섭취
- ⑤ 이물질과의 접촉(피부염)
- ⑥ 외부 충격 및 부상이 직접적인 원인이 되어 발생한 질병

- ① 교육활동 및 학교직원 노무 업무와 관련한 제3자의 인적·물적 피해
- ② 학교 관리하의 학생 휴대품 분실·파손
- ③ 교육활동 관련 사고로 인한 교직원 및 교육활동참여자의 차량 파손 피해
- ④ 학교급식 운영과 관련하여 학교장에게 부과된 과태료

## 가. 특수법인

- 「학교안전사고 예방 및 보상에 관한 법률」(이하 ‘학교안전법’) 제15조에 따라 교육감이 설립한 특수법인
- 국가로부터 존립목적을 부여받아 공제로 부과·징수, 공제급여의 지급, 학교 폭력 피해학생의 치료비 등 지급, 구상권 행사 등 업무수행
- 공제회에 관하여 「학교안전법」에 규정된 것을 제외하고는 「민법」 중 재단 법인에 관한 규정을 준용함

## 나. 「학교안전법」 시행(2007. 9. 1.) 이후 주요 변경 사항

구 분	법률시행 이전	법률시행 이후
성 격	○ 「민법」에 의한 사단법인	○ 「학교안전법」에 의한 특수법인
명 칭	○ 사단법인 전북학교안전공제회	○ 전라북도학교안전공제회
가입학교	○ 초·중·고 평생교육시설 ○ 사립유치원(임의가입)	○ 초·중·고 평생교육시설 ○ 사립유치원(의무가입) ○ 외국인학교(임의가입)
가입대상	○ 학생	○ 학생, 교직원, 교육활동참여자
공 제 료	○ 이사회에서 결정	○ 매년 교육부장관이 공제로 산정기준 고시 ○ 고시 기준 내에서 이사회 결정
보상범위	○ 교내·외 교육활동 중 사고 ○ 학교 체류시간 중 사고 ○ 교육계획에 의한 특별활동 중 사고 ○ 교육활동과 관련된 분쟁사안	○ 학교 안팎의 교육활동 중 사고 ○ 학교 체류시간 중 사고 ○ 교육계획에 의한 특별활동 중 사고 ○ 교육활동과 관련된 분쟁사안 ○ 등·하교 중 발생한 사고 ○ 학교급식과 관련된 사고 ○ 천재지변에 의한 사고 ○ 학교폭력사고(단, 가해자에게 구상)
보상종류	○ 요양급여, 장해급여, 유족급여 ○ 소송비용, 합의금 지원	○ 요양급여, 장해급여, 유족급여, 간병급여, 장의비, 위로금 ○ 학교안전사고 관련 소송비용 등
사고통지	○ 치료 완치 후 신청	○ 사고발생 시 지체없이 통지(의무) - 위반 시, 과태료 50만원 이하

## 6.

## 공제가입자 및 피공제자

## 가. 공제가입자

- 「유아교육법」 제2조제2호의 규정에 의한 유치원장
- 「초·중등교육법」 제2조의 규정에 의한 학교(초·중·고등학교)장
- 「평생교육법」 제20조제2항의 고교졸업이하의 학력인정 평생교육시설의 장
- 「재외국민 교육지원 등에 관한 법률」 제2조의3에 의한 한국학교장

## 나. 피공제자: 학생, 교직원, 교육활동참여자

- **학생**: 학교에 입학하여 수학하고 있는 자
- **교직원**: 모든 교직원이 공제회로부터 학교안전사고 피해보상을 받을 수 있는 것은 아니며, 교직원 중 「공무원연금법」, 「사립학교교직원연금법」, 「산업재해보상보험법」의 적용을 받는 교직원은 각각의 법률에 따라 보상을 받아야 함  
<출처> 교육부 학생안전총괄과-1608(2021.2.22.)[교육공무직원 공제회 공제급여 지급 건의에 대한 회신]
- **교육활동참여자**: 학생 또는 교직원이 아닌 사람으로 아래에 해당하는 자
  - 학교장의 승인 또는 학교장의 요청에 따라 교직원의 교육활동을 보조하거나 학생 또는 교직원과 함께 교육활동을 하는 사람
  - 비영리민간단체에서 학생의 등·하교 시 교통지도활동 참여에 관하여 미리 서면으로 학교장에게 통지하여 학교장의 승인을 받거나 학교장의 요청에 따라 그 단체의 회원으로서 교통지도활동에 참여하는 사람

## 7.

## 공제로 부과 및 납부

## 가. 공제로 개념 및 부과

- 공제회 보상제도 운영 등에 충당할 수 있도록 공제가입자(학교장) 또는 피공제자가 납부하여야 하는 금액  
**※ 도내 모든 학교 공제로는 전라북도교육청에서 일괄로 대납함**
- 공제로는 매년 교육부장관이 고시하는 산정기준 내에서 학교안전공제회 이사회 결정에 따라 학교급별로 책정하고 공제가입자에게 통보

## 나. 납부 방법

- 납부인원: 매년 4월 1일 전북교육통계에 의한 재적학생 수
- 납부금액: 재적학생 수 × 학교급별 공제로 기준액
- 매년 4월 1일 ~ 4월 30일까지 납부





## 1. 학교안전사고 개념 및 처리절차

### 가. 학교안전사고(「학교안전법」 제2조제6호)

- 교육활동 중에 학생·교직원 또는 교육활동참여자에게 발생한 학교 안팎의 사고
  - 생명 또는 신체에 피해를 주는 사고
  - 학교장 관리·감독에 속하는 업무가 직접 원인이 된 질병

#### 교육활동이란?

「학교안전법」 제2조제4호에 따라 장소적+시간적+내용적 요건이 부합해야함

- ① 교육과정에 따른 학교장 관리·감독 하에 학교 안·밖(장소)에서 행하는 수업 등의 활동
- ② 학교장 인정 행사·대회 참가 활동(내용)
- ③ 등·하교·학교체류·직업체험·직장견학·현장실습·기숙사생활
- ④ 집합·해산장소와 거주지의 왕복시간 중의 활동(시간)

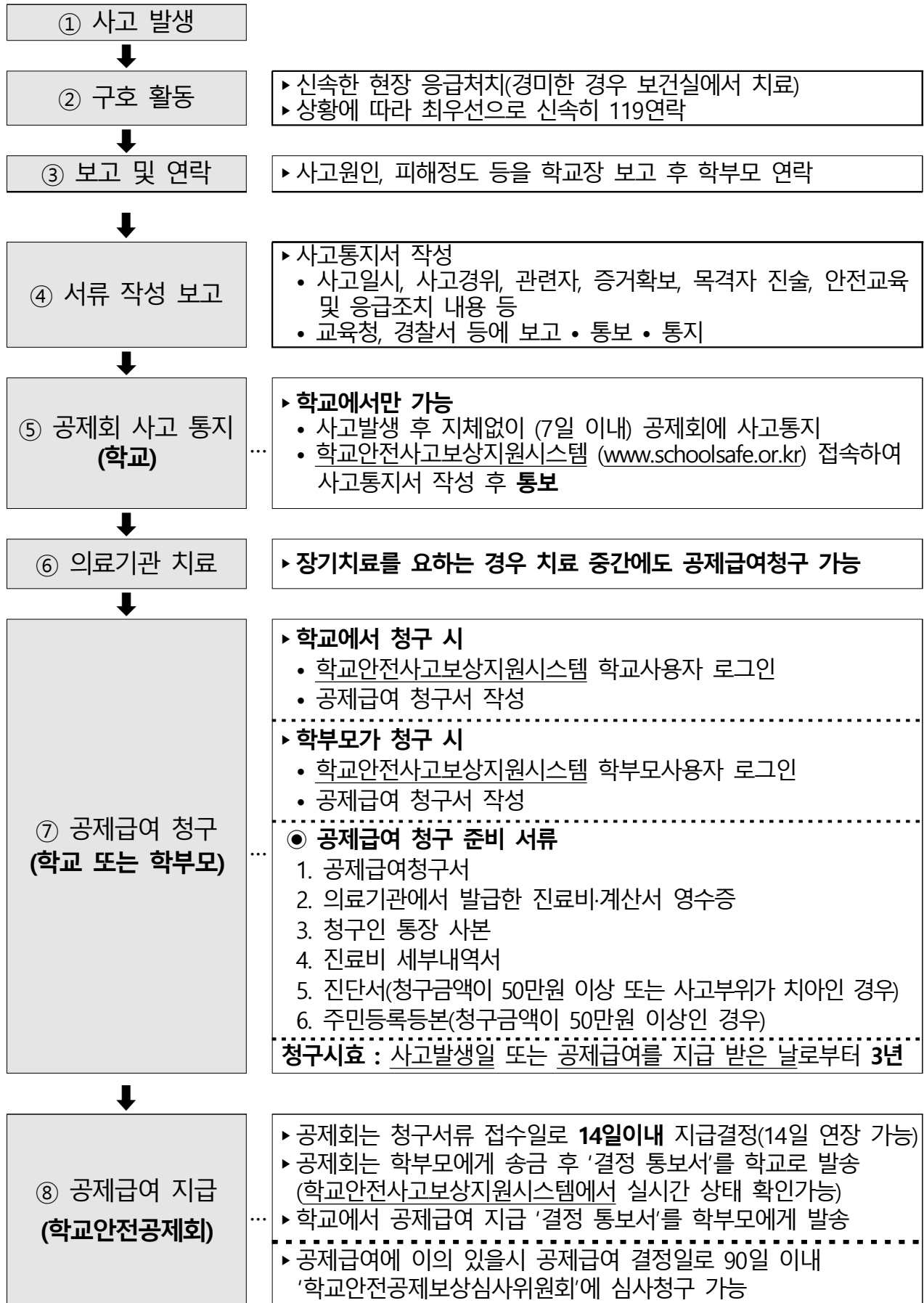
#### 학교장의 관리·감독하의 질병이란?

「학교안전법 시행령」 제3조에 따라 아래 질병만 해당함

- ① 학교급식이나 가스 등에 의한 중독
- ② 일사병(日射病)
- ③ 이물질의 섭취 등에 의한 질병
- ④ 이물질과의 접촉에 의한 피부염
- ⑤ 외부 충격 및 부상이 직접적인 원인이 되어 발생한 질병

### 나. 학교안전사고 발생 시 사고통지 및 공제급여 청구 절차

- 사고 발생 시 응급조치(심폐소생술, 인공호흡 등)
- 119구조대 연락 또는 신속하게 인근병원으로 후송하여 치료
- 지체 없이(통상 7일 이내) 학교안전사고보상지원시스템을 이용하여 공제회에 학교안전사고 통보
- 사고발생일로부터 3년 이내에 위 시스템을 이용하여 공제급여 청구
  - 학교안전공제회는 청구 받은 날부터 14일 이내에 공제급여의 지급 여부를 결정하고, 결정한 경우에는 지체 없이 지급함(지급 시 결정통보서 발송)



## 2.

## 공제급여 종류 및 청구서류

## 가. 공제급여 종류 및 내용(「학교안전법」 제36조~제40조의2)

구 분	내 용	비 고
요양급여	학교안전사고로 인하여 피공제자가 입은 부상 또는 질병의 치료에 소요된 비용 중 「국민건강보험법」 제44조의 규정에 따라 피공제자 또는 그 보호자등이 부담한 금액으로 한다.	법률 제36조
장해급여	제36조의 규정에 따른 요양급여를 받은 피공제자가 요양을 종료한 후에도 장해가 있는 때에는 「국가배상법」 제3조 제2항제3호에서 정한 금액 및 같은 법 제3조제5항에서 정한 위자료를 피공제자 또는 그 보호자등에게 지급	법률 제37조
간병급여	제36조의 규정에 따른 요양급여를 받은 자가 치료를 받은 후에도 의학적으로 상시 또는 수시로 간병이 필요한 경우에 실제로 간병을 받는 피공제자 또는 그 보호자등에게 지급	법률 제38조
유족급여	피공제자가 학교안전사고로 인하여 사망한 경우에 「국가배상법」 제3조제1항제1호에서 정한 금액 및 같은 법 제3조 제5항에서 정한 위자료를 피공제자의 상속인에게 지급하되, 사실상 혼인관계에 있던 자를 포함하여 지급	법률 제39조
장의비	피공제자가 학교안전사고로 인하여 사망한 경우에 「국가배상법」 제3조제1항제2호에서 정한 평균임금의 100일분을 그 장의를 행하는 자에게 지급한다.	법률 제40조
위로금	피공제자인 학생이 교육활동 중에 학교안전사고 이외의 원인을 알 수 없는 사유로 사망한 경우에는 대통령령으로 정하는 위로금(4,000만원)을 지급하여야 한다.	법률 제40조의2

## 나. 요양급여

: 교육활동 중 학교안전사고로 피공제자가 부상을 당하거나 질병에 걸린 경우, 피공제자 또는 보호자에게 치료에 소요된 비용 지급

### 「학교안전법」 제36조(요양급여)

- ① 요양급여는 학교안전사고로 인하여 피공제자가 부상을 당하거나 질병에 걸린 경우에 피공제자 또는 그 보호자등에게 지급한다.
- ② 요양급여는 학교안전사고로 인하여 피공제자가 입은 부상 또는 질병의 치료에 소요된 비용 중 「국민건강보험법」 제44조에 따라 피공제자 또는 그 보호자등이 부담한 금액으로 한다.

#### ○ 요양급여 청구 시 제출서류

※ 아래 서류 이외에도 공제급여 심사에 필요한 서류가 있을 경우 추가로 요청할 수 있음

##### - 공제급여 청구서

: 학교안전사고보상지원시스템([www.schoolsafe.or.kr](http://www.schoolsafe.or.kr))에 접속하여 작성

##### - 청구인 통장사본

: 통장 맨 앞장 계좌번호와 예금주 성함이 기재된 부분 복사하거나 은행에서 계좌개설 확인서를 발급받아 제출

##### - 진료비 계산서·영수증(병원 발급)

: 카드매출전표(카드영수증)나 현금영수증 인정 불가

##### - 진료비 세부내역서(병원 발급)

##### - MRI판독지

: 병원에서 MRI 촬영 한 경우

##### - 진단서(병원 발급)

: 청구금액이 50만원 이상인 경우 또는 치료부위가 치아인 경우

##### - 약제비 계산서·영수증(약국 발급)

##### - 주민등록등본 또는 가족관계증명서

: 청구금액이 50만원 이상인 경우

##### - 대납 확인서

: 학교카드 또는 교원 사비로 치료비를 대납한 경우

(전북도교육청홈페이지→행정정보→학교안전공제회→학교안전공제 제도→학교안전공제 관련 서식)

○ **요양연장신청 제도**

- 「학교안전법」상 장래에 소요될 것으로 예상되는 치료비는 지급대상이 아니므로 장래에 치료비가 소요될 것으로 예상되는 경우, 요양연장신청을 하여 소멸시효가 지나서 청구할 수 없게 되는 경우를 사전에 방지할 수 있음  
예시) 초등학생이 학교안전사고로 치아를 다쳤는데 현재로서 가능한 치료는 다 했고 ‘학생이 아직 성장기여서 성장완료 후 성인이 되었을 때 임플란트를 해야 한다.’라는 의사 소견이 있는 경우 등
- 공제회의 요양연장신청 승인 결정 후에는 소멸시효 진행이 중단되어 피공제자가 나중에 치료를 받은 후, 실제 소요된 비용을 청구할 수 있음



**참 고**

**「학교안전사고 예방 및 보상에 관한 법률」 제36조제2항(요양급여)**

요양급여는 학교안전사고로 인하여 피공제자가 입은 부상 또는 질병의 치료에 소요된 비용 중 「국민건강보험법」 제44조에 따라 피공제자 또는 그 보호자 등이 부담한 금액으로 한다.

**대법원 판례(2012. 12. 13. 선고 2011다77238 공제급여 청구)**

요양급여는 피공제자의 치료에 실제로 소요된 비용 중 피공제자 또는 그 보호자 등이 부담한 금액만을 지급대상으로 하는 것이지 장래 소요될 것으로 예상되는 치료비 및 보조기 구입비까지 그 지급대상으로 하는 것이 아니다.

○ **요양연장신청 서류**

- 요양연장신청서  
(전북도교육청홈페이지→행정정보→학교안전공제회→학교안전공제 제도→학교안전공제 관련 서식)
- 전문의 진단서 또는 소견서
  - ① 피공제자가 성장기 등의 사유로 현재로서는 치료가 불가능하다는 점과
  - ② 향후 치료가 가능한 시기에 대한 소견이 반드시 기재되어야 함

○ 요양급여 지급범위

- 치료에 소요된 치료비 전액을 보상하는 것이 아님
- 「학교안전법」 제36조에 따라 「국민건강보험법」에서 규정하고 있는 ‘본인 부담금’을 공제회에서 요양급여로 지급하고 있으며 ‘비급여 금액’은 원칙적으로 지급이 되지 않고, 예외적으로 「학교안전법」에 따라 요양급여 지급기준에 해당하는 항목에 한하여 지급이 가능함
- 지급 범위 예시

■ 국민건강보험 요양급여의 기준에 관한 규칙 [별지 제6호서식] <개정 2014.9.1.>

[     ]외래 [     ]입원([     ]퇴원[     ]중간) 진료비 계산서 · 영수증

항목		급여		비급여		금액산정내용	
		일부 본인부담		선택 진료료	선택진료료 이외	⑦ 진료비 총액 (①+②+③+④+⑤)	
		본인 부담금	공단 부담금				
기본항목	진찰료					⑧ 환자부담 총액 (①-⑥)+③+④+⑤	
	입원료						
	식대					⑨ 이미 납부한 금액	
	투약 및 조제료	행위료				⑩ 납부할 금액 (⑧-⑨)	
		약품비					
	주사료	행위료				⑪ 납부 한 금액	카드
		약품비					현금영수증
	마취료						현금
	처치 및 수술료						합계
	검사료					납부하지 않은 금액 (⑩-⑪)	
	영상진단료					현금영수증(     )	
	방사선치료료					신분확인번호	
	치료재료대					현금승인번호	
	재활 및 물리치료 료					* 요양기관 임의활용공간	
	정신요법료						
선택항목	전혈 및 혈액성분 제제료						
	CT 진단료						
	MRI 진단료						
	PET 진단료						
	초음파진단료						
	보철·교정료						
	시행령별표2제4호의 요양급여						
	65세 이상 등 정액						
	정액수가(요양병원)						
	포괄수가진료비						
합계		①	②	③	④ ⑤		
		전액 지급		전액 지급	법률상 지급기준에 부합하는 항목만 지급		

- 비급여 항목 인정기준

**비급여란?**

국민건강보험제도 상의 요양급여는 급여항목과 비급여항목으로 구분 되는데, 비급여항목은 치료의 필수적 여부, 건강보험기금운용의 정책적 측면 등이 고려되어 국민건강보험에서 인정하지 않는 요양급여 치료비 전액으로서 환자 본인이 부담하여야 하는 금액을 말한다.

따라서 **공제회는 비급여 항목을 원칙적으로 지급하지 않고, 법령에 열거된 비급여 항목만을 지급한다.**

- ① **입원료**: 전신 화상자, 세균감염을 예방하기 위하여 격리가 필요한 환자, 심한 정신질환자 등은 의사소견이 있는 경우 **상급병실(3인실 이하)의 입원료를 지급할 수 있음** 그 외 경우 상급병실료 지급은 불가능
- ② **약제비**: 처방전에 있는 약제비만 지급
- ③ **한방치료**: 침과 뜸 등 「국민건강보험법」에서 인정하는 경우에 드는 비용만 지급
- ④ **MRI(자기공명영상진단 Magntic Resonance imanging)**: 의사의 소견에 따라 **1회를 인정하는 것이 원칙**, 장애상태의 확인을 위한 경우, 상병상태가 호전이 없거나 악화된 경우 또는 진료방향을 결정하기 위한 촬영의 필요성이 의학적으로 인정 되는 경우 **1회 추가 지급 가능**
- ⑤ **무통주사제**: 치료에 필요한 경우 **지급가능**
- ⑥ **성형수술비**
  - 화상 반흔제거 수술비는 화상으로 인하여 **신체기능에 장애**가 있거나 타인에게 혐오감을 주는 경우 **2회 이내 인정**
  - 사고에 의한 질병이나 부상으로 인한 흉터 또는 반흔으로 **외모에 흉한 모양**이 남아 성형수술이 필요한 경우에는 **1회 인정**
- ⑦ **치아보철**
  - 레진 120,000원, 캐스트코아 134,000원, 포스트 124,000원 범위 내 인정
  - 치아보철비는 치아 **1대당 400,000원**에 대하여 **2회**에 한하여 지급
  - 임플란트: **1대당 2,000,000원**의 한도 내에서 의사 소견이 있는 경우 인정하되 치아보철을 한 경우 불인정
- ⑧ **재활보조기**: 의학적 소견이 있는 경우 「국민건강보험법」에 따른 수가기준으로 인정
- ⑨ **진단서 발급수수료**: 제출된 서류에 한하여 실비 인정

## ■ 요양 중 간병료 및 부대경비 인정기준

### [간병료]

- ① 의료기관에 입원하여 요양 중인 경우로서
- ② 부상·질병 상태가 의학적으로 다른 사람의 간병이 필요하다고 인정되는 경우로서 간병이 필요한 정도(간병 필요등급)에 해당할 경우

### [부대경비]

- ① 간병료 지급대상에 해당할 경우로서
- ② 가족\*이 간병을 실시할 경우

\* 피공제자의 친권자·후견인이나 그 밖에 피공제자를 부양할 법률상의 의무가 있는 사람  
(학교안전법 시행령 제18조의2제4항)

#### ○ 간병료 청구 서류

구분	서류명	포함사항
필수서류	의료인이 발급한 소견서	<ul style="list-style-type: none"> <li>진단서</li> <li>입·퇴원확인서</li> <li>소견서</li> <li>의무기록지</li> </ul>
	간병인	<ul style="list-style-type: none"> <li>간병인 신분증 사본</li> </ul>
	전문간병인 활용 시	<ul style="list-style-type: none"> <li>전문간병인 자격증</li> <li>간병료 지급 영수증</li> </ul>
	가족간병인 활용 시	<ul style="list-style-type: none"> <li>주민등록표등본 또는 가족관계증명서</li> </ul>
선택서류	입원확인서등 의무기록	<ul style="list-style-type: none"> <li>간호기록지, 입퇴원요약지, 간호정보조사지, 경과기록지 등</li> </ul>

#### ○ 간병을 할 수 있는 사람

구분	개념
전문간병인	「의료법」에 따른 간호사 또는 간호조무사, 「노인복지법」 제39조의2에 따른 요양보호사 등 공단이 인정하는 간병교육을 받은 사람
가족간병인	피공제자의 친권자·후견인이나 그 밖에 피공제자를 부양할 법률상의 의무*가 있는 사람(학교안전법 시행령 제18조의2제4항, 학교안전법 제20조제2항) * 직계혈족 및 그 배우자간, 기타 친족간(민법 제974조)
기타간병인	전문, 가족 간병인 이외의 피공제자가 지정한 간병인



○ 간병료 지급 제외 대상

- 중환자실, 회복실, 폐쇄병동, 완화의료(호스피스)서비스, 간호간병통합서비스 병동 입원 기간은 간병기간에서 제외
- 다른 법령 등에 따라 간병료를 보상(배상) 받은 경우 중복 보상 불가

○ 간병료 지급 대상 범위

간병료 지급대상 범위(학교안전법 시행규칙 제2조의3제1항)	간병 등급		
	1등급	2등급	3등급
1. 두 손의 손가락을 모두 잃거나 사용하지 못하게 되어 혼자 힘으로 식사를 할 수 없는 사람	-	○	○
2. 두 눈의 실명 등으로 일상생활에 필요한 동작을 혼자 힘으로 할 수 없는 사람	○	○	○
3. 뇌의 손상으로 정신이 혼미하거나 착란을 일으켜 일상생활에 필요한 동작을 혼자 힘으로 할 수 없는 사람	○	○	○
4. 신경계통 또는 정신의 장애로 의사소통을 할 수 없는 등 치료에 뚜렷한 지장이 있는 사람	-	-	○
5. 신체 표면 면적의 35퍼센트 이상에 걸친 화상을 입어 수시로 적절한 조치를 할 필요가 있는 사람	○	○	○
6. 골절로 인한 견인장치 또는 석고붕대 등을 하여 일상생활에 필요한 동작을 혼자 힘으로 할 수 없는 사람	-	○	○
7. 하반신 마비 등으로 배뇨·배변을 제대로 하지 못하거나 욕창방지를 위하여 수시로 체위를 변경시킬 필요가 있는 사람	○	○	○
8. 질병으로 신체가 몹시 허약하여 일상생활에 필요한 동작을 혼자 힘으로 할 수 없는 사람	○	○	○
9. 수술 등으로 일정 기간 거동이 제한되어 일상생활에 필요한 동작을 혼자 힘으로 할 수 없는 사람	-	-	○
10. 그 밖에 부상·질병 상태가 제1호부터 제9호까지의 규정에 준하는 사람	○	○	○

○ 간병 필요등급(1-3등급) 기본요건

구분	1등급	2등급	3등급
자력생명유지	불가능	가능	가능
자력이동	불가능	불가능	가능
자력 일상생활 동작	불가능	불가능	불가능

○ 간병 필요정도(“항상”, “상당부분”, “부분적으로”) 판단기준

구분	간병필요정도
항상	<ul style="list-style-type: none"> <li>● 중증상태로 24시간 감시감찰이 필요한 경우(자력으로 생명유지가 불가능한 경우 포함)</li> <li>● 사지마비로 2시간마다 체위변경이 필요한 경우</li> <li>● 12시간 방치하는 경우 상병상태가 급속히 악화 될 가능성이 있는 경우</li> </ul>
상당부분	<ul style="list-style-type: none"> <li>● 대부분의 일상생활을 수행하기 어렵거나 또는 일부 일상생활의 수행이 불가능한 경우</li> <li>● 이동이 거의 불가능하거나 또는 이동 시 다른 사람에게 대부분의 체중을 지탱하게 되는 경우</li> </ul>
부분적으로	<ul style="list-style-type: none"> <li>● 이동 및 일상생활을 수행 시 일부 다른 사람의 도움이 필요한 경우</li> </ul>

## 다. 장애급여

: 피공제자가 요양을 종료 한 후(수술일로부터 최소 1년 이상 지난 경우)에도 장애가 있는 때에 청구가 가능함

### 「학교안전법」 제37조(장애급여)

장애급여는 제36조의 규정에 따른 요양급여를 받은 피공제자가 요양을 종료한 후에도 장애가 있는 때에는 「국가배상법」 제3조제2항제3호에서 정한 금액 및 같은 법 제3조제5항에서 정한 위자료를 피공제자 또는 그 보호자등에게 지급한다.

#### ○ 장애급여 청구 시 제출서류

- 공제급여 청구서
- 장애진단서(상급병원 또는 대학병원 발급)
  - ※ 공제회는 필요한 경우, 병원 재검진 요구할 수 있음
- 장애 검사기록지
- 영상판독검사결과 및 영상정보 CD
- 병원별 의무기록지 일체
- 개인정보의 제공·활용 동의서
- 주민등록등본 또는 가족관계증명서
- 통장사본

## 라. 간병급여

### 「학교안전법」 제38조(간병급여)

간병급여는 제36조의 규정에 따른 요양급여를 받은 자가 치료를 받은 후에도 의학적으로 상시 또는 수시로 간병이 필요한 경우에 실제로 간병을 받는 피공제자 또는 그 보호자등에게 지급한다.

- 상시간병급여: 신경계통, 정신 또는 흉복부장기기능의 장애가 장애등급 제1급에 해당하는 자 등에 대하여 노동부장관이 고시하는 금액을 지급
- 수시간병급여: 신경계통, 정신 또는 흉복부장기기능의 장애가 장애등급 제2급에 해당하는 자 등에 대하여 상시간병급여액의 2/3에 해당하는 금액을 지급
- 간병급여 청구 시 제출서류
  - 공제급여 청구서
  - 장애진단서
  - 간병이 필요하다는 의사의 소견서
  - 주민등록등본 또는 가족관계증명서
  - 통장사본

## 마. 유족급여

### 「학교안전법」 제39조(유족급여)

유족급여는 피공제자가 학교안전사고로 인하여 사망한 경우에 「국가배상법」 제3조제1항제1호에서 정한 금액 및 같은 법 제3조제5항에서 정한 위자료를 피공제자의 상속인에게 지급하되, 사실상 혼인관계에 있던 자를 포함하여 지급한다.

#### ○ 유족급여 청구 시 제출서류

- 공제급여 청구서
- 사망진단서 또는 사체검안서
- 경유한 모든 병원 의무기록지, 간호기록지 일체
- 최근 5년간 건강보험 요양급여 내역(건강보험공단 발급)
- 주민등록등본 및 가족관계증명서
- 통장사본

## 바. 장의비

: 유족급여와 별도로 지급하며, 법정수급권자인 상속인이 아니더라도 실제 장의를 행한 자에게 지급함

### 「학교안전법」 제40조(장의비)

장의비는 피공제자가 학교안전사고로 인하여 사망한 경우에 「국가배상법」 제3조제1항제2호에서 정한 평균임금의 100일분을 그 장의를 행하는 자에게 지급한다.

#### ○ 장의비 청구 시 제출서류

- 공제급여 청구서
- 사망진단서 또는 사체검안서
- 경유한 모든 병원 의무기록지, 간호기록지 일체
- 최근 5년간 건강보험 요양급여 내역(건강보험공단 발급)
- 주민등록등본 및 가족관계증명서
- 통장사본

## 사. 위로금

### 「학교안전법」 제40조의2(위로금)

공제회는 피공제자인 **학생**이 교육활동 중에 학교안전사고 이외의 원인을 알 수 없는 사유로 사망한 경우에는 대통령령으로 정하는 위로금을 지급하여야 한다.

- 위로금 청구 시 제출서류
  - 공제급여 청구서
  - 사망진단서
  - 주민등록등본 또는 가족관계증명서
  - 통장사본

## 아. 보전비용

: 긴급조치, 소송 및 공탁, 경호서비스 등의 비용 보전(치료비 제외)

### 「학교안전법」 제48조(비용의 보전)

공제회는 교직원과 교직원의 업무를 보조하는 자 중 대통령령이 정하는 자가 학교안전사고와 관련하여 비용을 지출한 경우 이에 대한 비용을 보전할 수 있다.

- 보전비용 청구 시 제출서류
  - 보전비용 청구서
  - 비용지출에 관련한 각 증명서
  - 주민등록등본
  - 통장사본

**가. 일반적 제한 사유(「학교안전법」 제44조)**

- 피공제자의 고의 또는 중대한 과실로 인한 사고
- 피공제자, 공제가입자 아닌 제3자의 고의 또는 과실로 인한 사고
- 단, 지급 후 공제회가 구상권 행사 가능

**나. 다른 법령과의 중복 보상 제한(「학교안전법」 제45조)**

: 교육활동 중 발생한 안전사고라도 아래와 같은 경우는 다른 법령에 따라 보상을 받을 수 있으므로 중복보상 불가

1. 자동차사고: 「자동차손해배상보장법」 제3조
2. 수련원사고: 「청소년활동진흥법」 제25조
3. 레프팅사고: 「수상레저안전법」 제44조
4. 수영장사고: 「체육시설의 설치·이용에 관한 법률」 제26조
5. 현장실습사고: 「산업재해보상보험법」 제123조
6. 선박승선실습 사고: 「선원법」 제2조, 제106조, 같은 법시행령 제32조
7. 공립학교 교직원사고: 「공무원연금법」 제35조  
⇒ 공무원연금공단(1588-4321)
8. 사립학교 교직원사고: 「사립학교교직원연금법 시행령」 제29조  
⇒ 사학연금공단(1588-4110)
9. 공·사립학교 비정규직 교직원사고: 「산업재해보상보험법」 제40조  
⇒ 근로복지공단(1588-0075)

**다. 기타 제한 사유(「학교안전법」 제43조 및 45조)**

- 피공제자가 학교안전사고와 관련 없이 자해 또는 자살한 경우
- 정당한 사유 없이 요양기관의 지시를 따르지 아니하여 부상·질병 또는 장애의 상태가 악화되거나 요양기관의 치료를 방해한 경우
- 공제가입자가 공제료를 납부하지 않은 경우
- 가해자로부터 배상을 받았을 경우

**라. 공제급여 청구 소멸시효(「학교안전법」 제65조)**

- 사고발생일 또는 공제급여를 지급받은 날로부터 3년

## 4.

## 공제급여 지급결정

## 가. 공제급여 지급심사 및 결정

- 공제급여 청구 서류를 받은 날\*부터 14일 이내에 공제급여 지급여부 결정함  
다만, 학교안전사고예방 및 보상에 관한 법률 제42조의 규정에 따른 조사의  
필요성 등 정당한 사유가 있어 14일 이내에 공제급여의 지급 여부 결정이 어려운  
때에는 14일을 연장할 수 있다.

\* 서류완비일: 모든 청구서류를 제출한 때

- 공제회는 사고관계자에게 서류 제출을 요구하거나 현장조사를 할 수 있다.

## 나. 심사청구 및 재심사 청구



- 공제회의 공제급여 결정에 대하여 불복이 있는 자는 ‘학교안전공제보상심사위원회’에 결정서 정본이 심사청구인에게 송달된 날로부터 90일 이내에 심사청구 할 수 있으며, 심사결정에 불복이 있는 자는 결정서 정본이 심사청구인에게 송달된 날로부터 90일 이내에 ‘학교안전공제보상재심사위원회’에 재심사 청구할 수 있다.

## 5.

## 공제급여 부정수급

## 가. 부정수급 적발 시 조치

- 「학교안전법」 제71조제2항에 따라 2년 이하의 징역 또는 2천만원 이하의 벌금
- 부정수급과 관련된 자에게 민사상 부당이득 반환 및 손해배상 책임

## 나. 부정수급 신고센터

- 신고내용: 과잉·허위 진료, 불법 브로커 개입, 허위신고 등
- 신고방법: 학교안전공제중앙회(<http://www.ssif.or.kr>)홈페이지 접속 후  
‘학교안전공제급여 부정수급 신고센터’ 배너 클릭



## 심리상담 지원 제도



### 1. 심리상담 지원 제도

#### 가. 심리상담 지원 제도

##### 「학교안전법」 제10조의3(상담 지원 등)

교육부장관 및 교육감은 학교안전사고로 피해를 입은 **학생·교직원 및 교육활동참여자**, 그 가족에 대하여 심리적 안정과 사회 적응을 위한 상담 및 심리적 치료 등의 필요한 지원을 제공하여야 한다.

- 지원 대상
  - 학교안전사고로 피해를 입은 학생·교직원 및 교육활동참여자
  - 위 사람의 가족(배우자·직계존비속·형제자매)
- 지원 범위: 지원대상자가 지정된 기관에서 상담 및 심리적 치료를 받는 데 드는 비용(1년 이내)
- 지원신청 서류
  - 지원 신청서  
(전북도교육청홈페이지→행정정보→학교안전공제회→심리상담 치료비 지원 제도→신청서 다운로드)
  - 의료기관의 정신건강의학과 전문의 진단서
  - 통장사본
  - 주민등록등본 또는 가족관계증명서(피공제자와의 관계를 증명)
  - 정신보건 임상심리사(1급) 또는 임상심리전문가의 심리검사 결과서·상담기록
- 지원기간 연장신청 서류
  - 지원 신청서  
(전북도교육청홈페이지→행정정보→학교안전공제회→심리상담 치료비 지원 제도→신청서 다운로드)
  - 추가치료가 필요하다는 치료 담당 의사 또는 상담사의 소견서
  - 정신건강의학과 전문의 진단서
  - 의무기록지 일체 또는 상담기록

## 나. 전라북도교육감 지정 전문 심리상담 기관

지역	기 관 명	주 소	연 락 처
전주	마음상담코칭센터	전주시 완산구 유연로 298-1	063-228-5936
전주	마음편한 상담심리연구소	전주시 완산구 효자동 1가 454-3	063-224-8338
전주	썩 심리 상담센터	전주시 덕진구 솔내로 190	063-225-1400
전주	마음뜰 심리상담센터	전주시 완산구 충경로 33-1, 2층	063-232-2273
전주	허그맘허그인 심리상담센터	전주시 완산구 홍산로 238, 701호	063-223-0075
전주	하람 심리 상담센터	전주시 덕진구 안골 3길 8-4	063-247-5543
전주	지안 심리연구소	전주시 완산구 영선로 7-5 3층	063-287-1101
전주	해움 심리 상담센터	전주시 완산구 감나무 2길 3	063-228-0304
군산	그린맘 심리발달연구소	군산시 월명로 215	063-466-6454
군산	군산 본심리상담센터	군산시 축동안3길 24, 201호	063-465-2592
군산	초록숲 인지언어심리상담	군산시 대학로 245, 202	063-465-9999
군산	문현정심리상담센터	군산시 상지곡안4길 47-1, 2층	010-8888-7026
익산	마음나무 심리상담센터	익산시 동서로 116	070-8872-3003
익산	물구나무 심리상담센터	익산시 익산대로 16길 24	063-857-8540
익산	(유)예술컴퍼니아트문	익산시 동서로 222	063-855-0423
익산	호남 뮤직테라피연구소	익산시 영등동 신일아파트 105/102	010-7343-9775
남원	(유)이연심리상담지원센터	남원시 대교 2길 29, 1층	063-636-7672
남원	같이심리상담센터	남원시 동문로 83, 101동 101호	063-626-8893
완주	세아심리상담복지센터	완주군 삼례읍 삼봉로 91 2층	063-903-6085

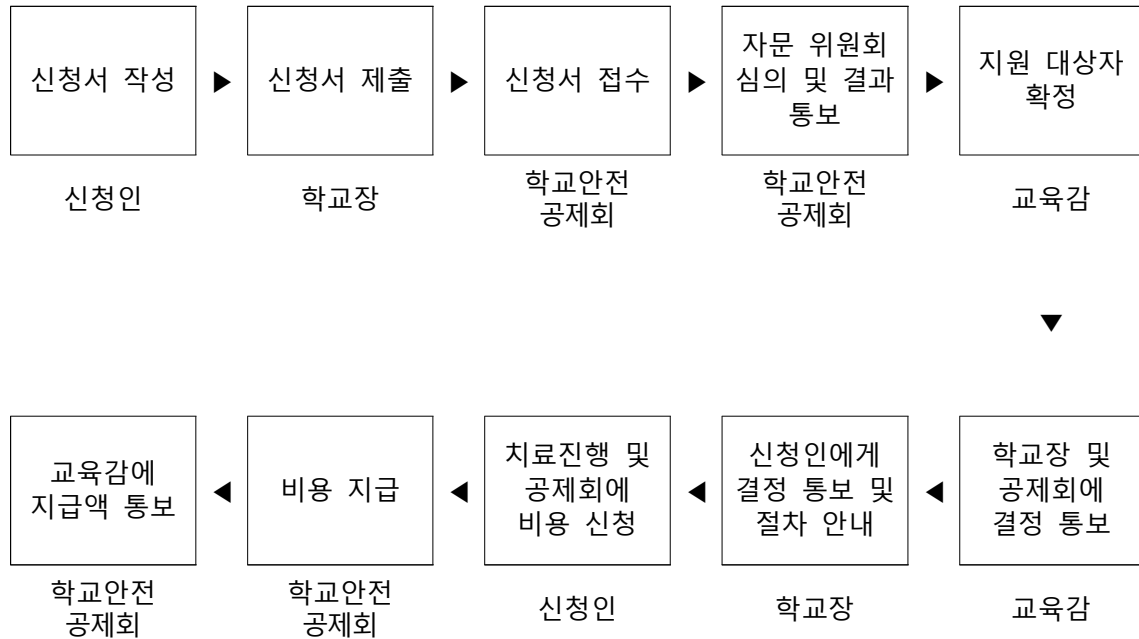
※ 위 심리상담기관이나 의료기관(병·의원)에서 치료받은 비용만 지원 가능하며, 그 밖의 기관에서 발생한 비용은 지원이 불가능함



## 2.

## 심리상담 지원 절차

## □ 업무 흐름도



## □ 학교장 확인 사항

※ 학교장은 적법한 신청이 아니라고 판단한 경우, 서류 반려 가능

- 적법한 학교안전사고 발생 통지가 이루어졌는지 여부
- 적법한 신청권자에 해당하는지 여부(대리인에 의한 신청 시, 적법한 대리 권한을 받은 자에 해당하는지 여부)
- 치료대상자가 학교안전사고로 피해를 입은 피공제자 및 그 가족(배우자·직계존비속·형제자매)에 해당하는지 여부

## □ 공제회 확인 사항

- 학교안전사고 인정 여부
- 학교안전사고로 인한 피해자 해당 여부
- 신청인과 학교안전사고에 따른 피해자의 관계
- 제출서류 확인 및 필요 시 추가서류 요청

## IV

# 학교폭력 피해학생 지원 제도



### 1. 학교폭력 피해학생 지원 제도

#### 가. 학교폭력 피해학생 지원

: 학교폭력 사건으로 피해자와 가해자 간 합의가 이루어지지 않거나 피해학생의 보호자가 원하는 경우 학교안전공제회가 치료비 등을 먼저 지원하고 지원한 모든 비용을 가해자에게 구상 청구

##### ○ 지원범위 및 내용

지원범위	세부내용	인정기간
심리상담 및 조언	교육감 지정 기관의 심리상담 및 조언 비용	2년 (보상심사위원회 심의로 1년 범위에서 연장 가능)
치료 및 치료를 위한 요양	의료기관, 보건소, 약국 등에서 치료한 비용	
일시보호	교육감 지정 기관의 일시보호 비용	30일

#### 나. 학교폭력 피해 치료비 등 청구권자 및 청구요건

##### ○ 청구권자

- 피해학생 및 피해학생 보호자
- 피해학생 소속 학교장

##### ○ 청구요건

- 학교폭력대책심의위원회에서 피해학생에 대한 ‘심리·상담 및 조언, 일시보호, 치료 및 치료를 위한 요양’ 중 1가지 이상 의결 후 청구
- 피해자와 가해자 간 합의가 이루어지지 않거나 피해학생의 신속한 치료를 위하여 보호자 또는 학교의 장이 원하는 경우 청구

## 다. 전라북도교육감 지정 전문 심리상담 기관

지역	기 관 명	주 소	연 락 처
전주	마음상담코칭센터	전주시 완산구 유연로 298-1	063-228-5936
전주	마음편한 상담심리연구소	전주시 완산구 효자동 1가 454-3	063-224-8338
전주	씩 심리 상담센터	전주시 덕진구 솔내로 190	063-225-1400
전주	마음뜰 심리상담센터	전주시 완산구 충경로 33-1, 2층	063-232-2273
전주	허그맘허그인 심리상담센터	전주시 완산구 홍산로 238, 701호	063-223-0075
전주	하람 심리 상담센터	전주시 덕진구 안골 3길 8-4	063-247-5543
전주	지안 심리연구소	전주시 완산구 영선로 7-5 3층	063-287-1101
전주	해움 심리 상담센터	전주시 완산구 감나무 2길 3	063-228-0304
군산	그린맘 심리발달연구소	군산시 월명로 215	063-466-6454
군산	군산 본심리상담센터	군산시 축동안3길 24, 201호	063-465-2592
군산	초록숲 인지언어심리상담	군산시 대학로 245, 202	063-465-9999
군산	문현정심리상담센터	군산시 상지곡안4길 47-1, 2층	010-8888-7026
익산	마음나무 심리상담센터	익산시 동서로 116	070-8872-3003
익산	물구나무 심리상담센터	익산시 익산대로 16길 24	063-857-8540
익산	(유)예술컴퍼니아트문	익산시 동서로 222	063-855-0423
익산	호남 뮤직테라피연구소	익산시 영등동 신일아파트 105/102	010-7343-9775
남원	(유)이연심리상담지원센터	남원시 대교 2길 29, 1층	063-636-7672
남원	같이심리상담센터	남원시 동문로 83, 101동 101호	063-626-8893
완주	세아심리상담복지센터	완주군 삼례읍 삼봉로 91 2층	063-903-6085

※ 위 심리상담기관이나 의료기관(병·의원)에서 치료받은 비용만 지원 가능하며, 그 밖의 기관에서 발생한 비용은 지원이 불가능함

## 2.

## 학교폭력 피해학생 지원 절차

### □ 학교폭력사고통지

- 학교안전사고보상지원시스템([www.schoolsafe.or.kr](http://www.schoolsafe.or.kr)) 접속 ▶ 학교사용자 로그인 ▶ 학교폭력사고통지 ▶ 사고등록
- 학교폭력사고 통지 시 가해학생 및 그 보호자 인적 사항 필수 기재
- 학교폭력사고 통지 시 학교폭력대책심의위원회 결정통보서(심의위원회 미개최한 경우: 학교장 자체해결 결과보고서, 심의위원회 미개최 동의서) 등 첨부

### □ 학교폭력 피해 치료비 등 청구

- 학교안전사고보상지원시스템([www.schoolsafe.or.kr](http://www.schoolsafe.or.kr)) 접속 ▶ 학교사용자 또는 학부모사용자 로그인 ▶ 학교폭력피해청구 ▶ 청구서 작성

※ 피해학생의 보호자가 학부모사용자 로그인을 통하여 직접 청구 가능

- 청구 시 제출서류

- ① 학교폭력 피해지원 청구서(위 시스템 접속하여 작성)
- ② 병원 발급 서류: 진단서, 진료비계산서영수증, 진료비세부내역서 등
- ③ 약국 발급 서류: 약제비 계산서·영수증
- ④ 주민등록등본 또는 가족관계증명서
- ⑤ 통장사본

※ 위 서류 외에 학교폭력과 피해학생 치료의 인과관계를 확인 할 수 있는 전문의 소견서, 심리검사결과지, 과거 진료내역 등을 추가로 요청할 수 있음

### □ 학교폭력 피해 치료비 등 지급절차

- 사고통지 및 청구된 내용을 토대로 필요한 조사 후 지급 결정
- 학교폭력 피해 치료비 등의 지급을 결정한 때에는 결정된 내용을 가해 학생 및 그 보호자에게 알려 앞으로 구상하게 됨을 고지
- 학교안전사고 요양급여 지급기준을 준용하여 치료비 지원액 결정