

아동청소년(12~17세) 코로나19 예방 미접종자 추가 사전예약 안내

학부모님께, 언제나 가정에 주님의 사랑과 행복이 가득하길 기원합니다. 질병관리청에서 소아청소년 대상 코로나19 예방접종 사전예약을 10월 5일(화)부터 11월 12일(금)까지 실시하였으며, 10월 18일(월)부터 11월 27일(토)까지 1차 접종을 추천하고 있습니다.

또한, 최근 델타 변이 확산 전면등교 등으로 소아청소년의 감염 위험성이 증가하여 예방접종의 이득이 커짐에 따라 질병관리청에서는 당일 현장접종과는 별개로, 희망하는 일자에 미리 예약하여 접종을 받을 수 있도록 사전예약을 아래와 같이 추가 실시한다고 하니 관심이 있는 학부모님께서 확인하시어 활용해주시기 바랍니다.

백신 접종은 절대 의무사항이 아니며 본인과 보호자 모두가 희망하시는 경우에만 실시합니다.

1 소아청소년 백신 접종 추가 사전예약 일정

추가 사전예약 대상	① 미예약 12-17세 소아청소년 ② 예약일자가 지났으나(11.21.기준) 접종받지 않은 12-17세 소아 청소년
추가 사전예약 기간	2021. 11. 23.(화) 20시 ~ 2021. 12. 31. (금) 18시
추가 1차 접종 기간	2021. 11. 29.(월) ~ 2022. 1. 22.(토)

2 예약 시기별 예약가능 접종일 (변동가능)

<예약 시기별 예약가능 접종일(안)>

*변동 가능

예약 시기		접종일	11.29(월)~ 12.5(일)	12.6(월)~ 12.12(일)	12.13(월)~ 12.19(일)	12. (월)~ 12.26(일)	12.2(월)~ 1.2(일)	1.3(월)~ 1.5(수)	1.6(목)~ 1.22(토)
12-17세 미예약자	11.23(화) 20:00 ~ 11.24(수) 24:00		○	○	○	○	○	○	○
	11.25(목) 00:00 ~ 11.30(화) 24:00			○	○	○	○	○	○
	12.1(수) 00:00 ~ 12.7(화) 24:00				○	○	○	○	○
	12.8(수) 00:00 ~ 12.14(화) 24:00					○	○	○	○
	12.15(수) 00:00 ~ 12.21(화) 24:00						○	○	○
	12.22(수) 00:00 ~ 12.28(화) 24:00							○	○
	12.29(수) 00:00 ~ 12.31(금) 18:00								○

※붙임. 코로나바이러스감염증-19(코로나19) 예방접종 안내문

2021. 12. 03.

황 등 중 학 교 장 이 석



코로나바이러스감염증-19(코로나19) 예방접종 안내문

- 12~17세 소아청소년용 -

○ 소아청소년(12~17세)에게 사용 가능한 코로나19 백신은 무엇인가요?

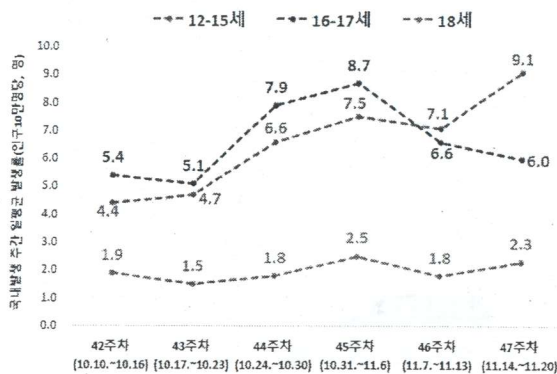
백신제품	허가 연령	권고 연령	접종횟수	접종권고간격
화이자 社	12세 이상	12세 이상	2회	21일

* 핵산 백신(mRNA)은 코로나19 바이러스의 표면항원 유전자를 RNA 형태로 몸에 주입하여 체내에서 표면항원 단백질을 생성해 면역반응을 유도합니다. **생백신이 아니므로 백신이 코로나19 감염을 유발하지 않습니다.**

○ 백신을 왜 맞아야하나요?

▶ 전염력이 높은 델타 변이가 유행하고, 단계적 일상회복 전환으로 거리두기가 완화되면서 소아청소년 감염 위험이 높아지고 있고, 실제 소아청소년 발생이 계속해서 증가하고 있습니다.

* 미국, 일본, 캐나다 등 대부분의 국가에서는 12세 이상 모든 소아청소년에게 코로나19 예방접종을 시행 중



<그림> 연령별 코로나19 확진자 발생률(21.11.22.기준)

구분	12-17세	전연령
7월	확진자 2,151(76.3)	39,397(76.0)
	위중증자 1	123
	사망자 -	840
8월	확진자 3,050(108.2)	51,424(99.2)
	위중증자 1	212
	사망자 -	1,074
9월	확진자 3,604(127.9)	58,976(113.8)
	위중증자 2	240
	사망자 -	856
10월	확진자 4,813(171.8)	52,765(101.8)
	위중증자 5	377
	사망자 -	950

<표> 연령별·월별 확진자, 사망자, 위중증자 현황(21.11.19.기준)

▶ 현재 소아청소년 집단은 **접종률이 낮아** 유행 차단효과를 기대하기 어렵고 **감염이 쉽게 확산**될 수 있습니다. 특히, 소아청소년은 **무증상 감염**이 많아 조기 발견이 어렵고, 가정 및 또래집단 등에서 감염이 상당히 **확산된 이후에** 발견되고 있습니다.

* (11월 1-2주) 교육시설(47건, 28.3%), 사업장(37건, 22.3%), 의료기관/요양시설(35건, 21.1%) 順으로 집단감염 발생

▶ 코로나19 감염으로 입원, 위중증으로 진행될 위험이 있고, **격리 및 등교중지**에 따른 **학습권의 침해**, 심리적 위축 등 정신건강에 대한 부정적 영향 등 다양하고 심각한 영향을 받을 수 있습니다.

▶ 코로나19 백신은 코로나19 감염예방에 효과적이므로 예방접종을 통해 코로나19 감염으로부터 보호할 수 있습니다.

⇒ 델타 변이 확산, 거리두기 완화 등 방역 상황에 따라 최근 들어 감염 위험성이 증가하여 **예방접종의 이득이 더욱 커지고** 있습니다.

○ 꼭 맞아야하는 대상이 있나요?

▶ 소아당뇨, 비만 등 내분비 질환, 심혈관 질환, 만성신장질환, 만성호흡기질환, 신경계질환, 면역저하자 등 **기저질환이 있는 소아청소년**의 경우 건강한 청소년보다 코로나19 감염 시 중증으로 진행될 위험이 최대 7배 이상 높은 것으로 알려져 있어 **예방접종이 적극 권고**됩니다.

▶ 건강한 소아청소년도 예방접종으로 코로나19 **중증 감염**과 다기관염증증후군과 같은 **합병증을 예방**할 수 있으므로, 예방접종의 이득과 코로나19 감염 및 접종 후 이상반응 관련 위험에 대하여 충분한 정보를 확인하고 접종 전후 유의사항을 숙지한 후 **예방접종을 받으실 것**을 권고합니다.

○ 백신이 효과적인가요?

▶ 국내 고등학교 3학년 접종자 대상 분석에서 **감염예방효과는 95.8%**로 매우 높게 나타났습니다.

▶ 18세 이하에서 **접종완료군**에서 **입원율, 중환자 발생률**이 미접종군에 비해 **매우 낮게** 나타났습니다.

* 최근 2주(21.10.24.~11.6.) 12~17세 확진자는 3,001명으로 이 중 98.7%(2,961)가 미접종자이며, 완전접종자는 1명임. 위중증 환자는 2명이며 모두 미접종자임, 사망자는 없음

▶ 미국에서도 백신 미접종 대상군에서 입원율이 백신완료군에 비해 10배가 높은 것으로 나타나서 **중증 예방에 매우 효과적**인 것으로 확인되었습니다.

○ 백신은 안전한가요?

- ▶ 식약처 허가사항에 의하면, 소아청소년에 대한 화이자 백신의 안전성은 성인과 전반적으로 유사하며 양호한 것으로 확인되었습니다.
- ▶ 국내 고등학교 3학년 접종 결과('21.7.19~9.25), 이상반응 신고(신고율 0.45%)의 대부분은 두통, 발열, 메스꺼움 등 일반 이상반응(97.6%)이며, 심근염·심낭염은 15건 보고되어 모두 회복(10건 입원, 5건 외래)되었습니다.
- ▶ 현재 진행 중인 국내 12-17세 예방접종에 따른 이상반응 신고(11.14. 0시 기준 신고율 0.24%) 역시 대부분 일반 이상반응(98.2%)이며, 아나필락시스 의심이 24명이었고 심근염·심낭염 의심 신고가 3건 있었으며, 사망사례 보고는 없었습니다.
- ▶ 미국에서는 mRNA 백신 접종 후 심근염/심낭염 발생 보고가 있으며, 특히 12~15세에서 mRNA 백신 2차 접종 후 수일내 주로 발생하지만 대부분 경증으로 회복되는 것으로 알려져 있습니다.

○ 코로나19 예방접종 전·후 주의사항은 무엇인가요?

접종 전

- ▶ 건강상태가 좋을 때, 접종하기
- ▶ 다음과 같은 경우 예방접종 연기하기
 - 코로나19 감염이 의심되는 경우
 - 격리 중인 코로나19 환자 및 접촉자
 - 발열(37.5℃ 이상) 등 급성병증이 있는 경우
 - 1차 mRNA 코로나19 백신(화이자) 접종 후 심근염/심낭염 발생이 확인된 경우



접종 후

- ▶ 접종 후 15~30분간 접종기관에 머무르며 이상반응 발생여부 관찰하기
- ▶ 귀가 후 3시간 이상 주의 깊게 관찰하고 일주일 정도는 고강도의 운동 및 활동 자제
- ▶ 접종부위 청결하게 유지하기
- ▶ 평소와 다른 신체 증상이 나타나는 경우 의사의 진료 받기

단 ! 다음과 같은 경우 코로나19 예방접종을 받아서는 안됩니다!

- ▶ 코로나19 백신 구성 성분에 대한 아나필락시스와 같은 심각한 알레르기 반응 나타난 경우
- ▶ 1차 코로나19 예방접종 후 아나필락시스와 같은 심각한 알레르기 반응이 나타난 경우, 첫 번째 백신과 동일 플랫폼의 백신으로 접종 금기

* 아나필락시스 호흡곤란, 얼굴의 부기, 눈 또는 입술/입안의 부종, 몸 전체의 발진, 빠른 심장 박동, 현기증, 쇼크 등의 증상을 동반한 심각한 알레르기 반응

★ 약(장 세척제 등), 화장품, 음식, 다른 종류의 백신 등에 알레르기 병력이 있는 경우 예진표에 기록해 주세요★

○ 코로나19 예방접종 후 발생 가능한 이상반응은 무엇인가요?

- ▶ 예방접종 후 접종부위 통증이나 부기, 발적, 발열, 피로감, 두통, 근육통, 오한, 메스꺼움 등이 나타날 수 있음
- ▶ 호흡곤란, 얼굴의 부기, 눈 또는 입술/입안의 부종 등을 동반한 아나필락시스와 같은 심각한 알레르기 반응이 나타날 수 있음
- ▶ mRNA 백신(화이자, 모더나) 접종 후 가슴 통증, 압박감, 불편감, 호흡곤란이나 숨가쁨, 호흡시 통증, 심장이 빠르게 뛰거나 두근거림, 실신 증상이 나타나는 심근염·심낭염이 발생할 수 있음

○ 코로나19 예방접종 후 이상반응이 나타나면 어떻게 해야하나요?

- ▶ 접종부위 부기, 통증이 있는 경우 깨끗한 마른 수건을 대고 그위에 냉찜질 하기
- ▶ 미열이 있는 경우, 수분을 충분히 섭취하고 휴식을 취하기
- ▶ 발열이나 근육통 등으로 불편함이 있는 경우 해열진통제를 복용하기
 - * 예방접종 전 아세트아미노펜 성분의 해열진통제 준비, 예방접종 후 몸살 증상이 나타날 경우 해열진통제 복용
- ▶ 다음과 같은 경우에는 의사의 진료를 받으세요
 - 가슴통증, 압박감, 불편감, 호흡곤란이나 숨가쁨, 호흡시 통증, 심장이 빠르게 뛰거나 두근거림, 실신 등이 새롭게 발생하거나 악화되어 지속되는 경우
 - 접종부위의 통증, 부기, 발적이나 발열 등이 접종 후 2일이 지나도 호전되지 않거나 악화되는 경우
 - 접종 후 갑자기 기운이 떨어지거나 평소와 다른 이상 증상이 나타나는 경우

- ▶ 다음과 같은 경우에는 119로 연락하거나 가까운 응급실로 내원하세요

숨쉬기 곤란하거나 심하게 어지러운 경우, 입술/얼굴이 붓거나 온몸에 심한 두드러기 증상이 나타나는 경우

이상반응 발생이 의심될 경우 1339 또는 관할 보건소에 문의하시기 바라며, 예방접종도우미 누리집(<https://nip.kdca.go.kr>) 내 '예방접종 후 건강상태 확인하기'에서 이상반응과 대처법을 확인할 수 있습니다.