



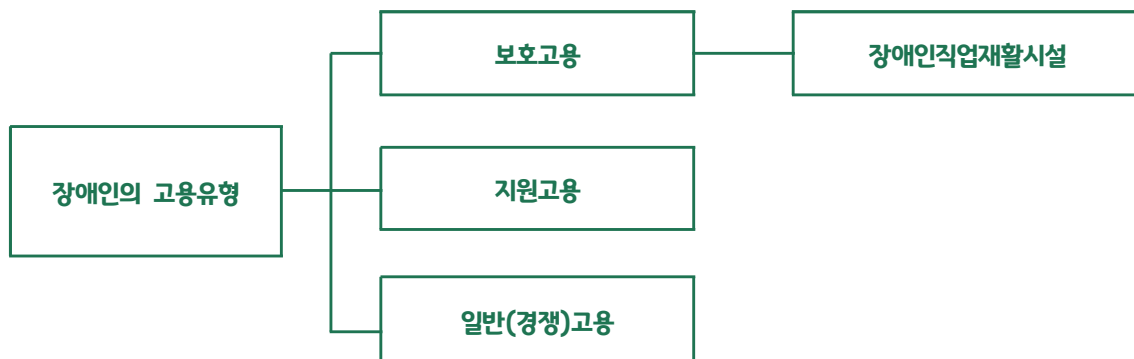
## 진로직업특수교육지원센터 소식

안녕하세요? 더위와 함께 농작물이 무럭무럭 자라는 7월입니다.

졸업 후 취업을 준비하는 학생들은 직업능력평가 결과를 바탕으로 학생의 특성에 적합한 고용유형을 탐색하여 직업을 준비할 수 있습니다. 장애인 고용유형은 보호고용, 지원고용, 일반(경쟁)고용으로 나눌 수 있습니다. 「장애인 고용촉진 및 직업재활법」은 장애인이 그 능력에 맞는 직업생활을 통하여 인간다운 생활을 할 수 있도록 장애인의 고용촉진 및 직업재활을 꾀하는 것을 목적으로 제정되어 다양한 고용정책이 시행되고 있으며, 「장애인고용촉진 및 직업재활법」 제13조, 제14조에는 지원고용과 보호고용에 대해 제시되어 있습니다. 일반(경쟁)고용의 경우 장애인의 취업이 이루어지는 장애인표준사업장의 유형에는 자회사형 장애인표준사업장, 사회적경제기업형 장애인표준사업장, 컨소시엄형 장애인표준사업장이 있습니다. 이번 호에서는 장애인 고용유형과 장애인표준사업장의 유형에 대해 알아보겠습니다.

## 직업 관련 정보 #장애인 고용유형

## □ 장애인 고용유형



## 1. 보호고용

**보호고용이란!** 일반사업체에서 일하기 어려운 장애인에게 직업재활시설 등의 보호된 환경에서 직업능력과 구직욕구를 고려한 직무배치를 통해 고용과 병행하여 필요한 직업재활서비스를 제공하는 고용의 형태

장애인 직업재활시설	장애인 보호작업장	직업능력이 낮은 장애인을 대상으로 보호가 가능한 조건에서 근로의 기회와 직업재활 훈련 프로그램을 제공하여 근로사업장이나 그밖의 경쟁적인 고용시장으로 옮겨갈 수 있도록 도움
	장애인 근로사업장	직업능력은 있으나 이동, 접근성, 사회적 제약 등으로 취업이 어려운 장애인을 대상으로 근로의 기회와 재활프로그램 등을 통해 경쟁적인 고용시장으로 옮겨갈 수 있도록 도움
	장애인 직업적응훈련시설	작업능력이 극히 낮은 장애인을 대상으로 재활프로그램과 작업활동, 일상생활훈련, 사회적응훈련 등을 통해 보호작업장, 근로사업장이나 그밖의 경쟁적인 고용시장으로 옮겨갈 수 있도록 도움
임금	장애인 보호작업장	• 객관적인 기준에 근거한 임금 지급, 최저임금 이상의 임금 지급 노력
	장애인 근로사업장	• 직업활동프로그램 운영시 훈련수당 지급
	장애인 직업적응훈련시설	소정의 훈련수당 지급 가능

## 2.지원고용

**지원고용이란!** 중증장애인의 고용을 위해 해당 사업체에서 직무지도원을 배치하여 현장에서 요구하는 직무를 습득하고 이에 적응하여 취업으로 연계될 수 있도록 지원하는 것으로 보호고용과 일반고용의 중간 형태

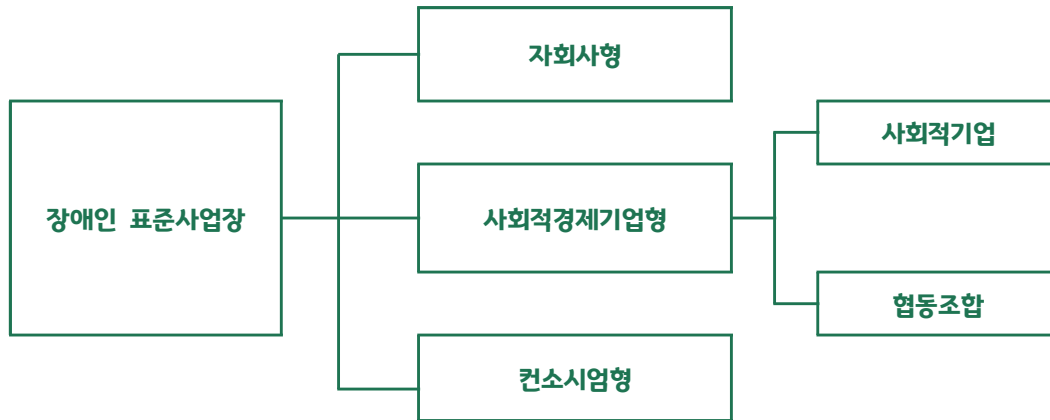
주요 수행기관	한국장애인고용공단	
지원내용	장애인	훈련준비금(40,000원) 및 훈련수당 (1일 18,000원) 지급, 재해보험 가입
	사업주	훈련보조금 1인당 1일 19,340원, 훈련기간 동안 직무지도원 배치
신청 자격 및 요건	장애인	만 15세 이상 중증장애인 혹은 고용지원 필요도 판정을 통해 지원이 필요하다고 판단되는 장애인 근로자
	사업주	<ul style="list-style-type: none"> <li>중증장애인 구인계획이 있는 사업체</li> <li>현장훈련을 실시할 수 있는 여건 및 환경을 갖춘 사업체</li> <li>4대보험(국민연금, 건강보험, 산재보험, 고용보험) 가입 사업체</li> <li>노동관계 법령에서 규정하는 산업안전보건 등 작업조건이 정비되어있는 사업체</li> </ul>
	제외사업체	<ul style="list-style-type: none"> <li>정부에서 예산으로 시행하는 재정에 따른 일자리 중 인건비를 지원받는 경우</li> <li>장애인복지법 제58조 제1항 제3호에 따른 장애인 직업재활시설</li> </ul>
현장훈련 기간	기본 3~7주간이며, 필요시 최대 6개월 이내까지 가능	
절차	<div> <div>공단 모집 및 선정</div> → <div>공단 사전훈련(6일 이내)</div> → <div>공단 현장훈련</div> → <div>사업주 훈련평가 후 고용</div> → <div>공단·사업주 적응지도</div> </div>	

## 3.일반(경쟁)고용

**일반(경쟁)고용이란!** 장애가 있지만 비장애인과 통합된 환경에서 동일한 조건으로 경쟁하여 최저임금 이상의 임금을 받는 고용


장애인 고용의무제도	고용의무대상	국가·지방자치단체, 상시근로자 50명 이상을 고용하고 있는 민간기업 사업주												
	의무고용률	(2022년 기준)국가 및 지자체, 공공기관은 3.6%, 민간기업은 3.1%												
	고용부담금	월별 의무고용률에 미달하는 인원에 대해 해당 부담기초액을 부과												
	고용장려금	월별 상시근로자의 의무고용률을 초과하여 장애인을 고용한 사업주에게 지급												
	신규고용장려금	장애인의 신규고용을 유도하기 위해 장애인근로자를 신규로 고용하고 6개월 이상 고용을 유지한 사업주에게 지급												
사업주 지원 제도	연계고용 부담금 감면제도, 고용장려금 지원, 장애인고용시설자금융자, 시설장비 무상지원, 고령자고용환경개선자금융자, 장애물 없는 생활환경 인증, 장애인 고용 기여자 포상, 고용관리비용 지원, 장애인 취업알선 지원금 등													
장애인 표준사업장 설립 지원	장애인표준사업장	일반노동시장에서 상대적으로 취업이 어려운 장애인을 다수 고용하고 있는 사업장으로 장애인에 대한 안정된 일자리 창출과 사회통합을 기반으로 장애인고용기업 모델을 제시함으로써 장애인 고용을 통해 기업이 성공할 수 있도록 지원하는 제도												
	기준	• 「장애인고용촉진 및 직업재활법」 시행규칙 제3조의 기준을 준수하고 공단으로부터 인증받은 사업장												
		<table><tr><th>상시 근로자 수</th><th>장애인 고용인원</th><th>중증장애인 고용인원</th></tr><tr><td>100명 미만</td><td rowspan="3">상시근로자 수의 100분의 30</td><td>상시근로자 수의 15%</td></tr><tr><td>100명 이상 ~ 300명 미만</td><td>상시근로자 수의 10% + 5명</td></tr><tr><td>300명 이상</td><td>상시근로자 수의 5% + 20명</td></tr></table>			상시 근로자 수	장애인 고용인원	중증장애인 고용인원	100명 미만	상시근로자 수의 100분의 30	상시근로자 수의 15%	100명 이상 ~ 300명 미만	상시근로자 수의 10% + 5명	300명 이상	상시근로자 수의 5% + 20명
		상시 근로자 수	장애인 고용인원	중증장애인 고용인원										
		100명 미만	상시근로자 수의 100분의 30	상시근로자 수의 15%										
100명 이상 ~ 300명 미만	상시근로자 수의 10% + 5명													
300명 이상	상시근로자 수의 5% + 20명													
• 「장애인·노인·임산부 등의 편의증진보장법」에 따른 편의시설을 갖춘														
• 장애인근로자에게 「최저임금법」 제5조에 따른 최저임금액 이상의 임금을 지급														
유형	자회사형 장애인표준사업장, 사회적경제기업형 장애인표준사업장, 컨소시엄형 장애인표준사업장													
관련 제도	• 장애인 표준사업장 인증제도 • 장애인 표준사업장 무상지원금 지급 • 장애인 표준사업장생산물 우선구매제도													

## □ 장애인 표준사업장 유형



### 1. 자회사형 장애인 표준사업장

장애인고용의무사업주(모회사)가 장애인 고용을 목적으로 발행주식 또는 출자총액의 50% 초과 투자하여 자회사(장애인 표준사업장)를 설립하고 자회사에서 장애인을 고용한 경우 모회사에서 고용한 것으로 간주, 고용률에 산입하여 고용부담금을 감면해 주는 제도

모회사		자회사형 장애인 표준사업장
장애인 고용의무 사업주		장애인근로자 고용
상시근로자 50인 이상	모회사 고용률 산입 • 부담금 감면 • 장려금 혜택	- 최소 10명 이상 - 총 근로자의 30% 이상 - 총 근로자의 일정 비율 이상 중증장애인 고용

### 2. 사회적경제기업형 장애인 표준사업장

- 취업이 어려운 장애인을 고용하는 사회적경제\*기업의 창업을 지원하여 장애인이 편하게 근무할 수 있는 장애 친화적 일자리를 확대하는 제도
- 사회적경제란 삶의 질 증진, 빈곤, 소외극복 등 공공의 이익이라는 사회적 가치 실현을 위해 협력과 호혜를 바탕으로 사회적경제 조직들의 생산, 교환, 분배, 소비가 이루어지는 경제시스템
- 사회적경제기업의 대표적인 조직 유형: 사회적기업, 협동조합, 마을기업, 자활기업, 농어촌공동체 회사 등

### 3. 컨소시엄형 장애인 표준사업장

- 중증장애인 일자리(고용) 등에 대한 국가책임 실현과 장기적인 양질의 일자리 창출 및 고용유지를 목적으로 지자체 또는 공공기관이 중소기업과 공동으로 출자하여 장애인 표준사업장을 설립
- 경기도 여주시에 위치한 (주)푸르메여주팜: 여주시, 푸르메재단, 한국지역난방공사가 공동으로 출자하고 한국장애인고용공단과 SK하이닉스가 지원하는 스마트팜 형태의 컨소시엄형 장애인 표준사업장

### 4. 사회적기업

#### 사회적기업이란!

- 영리기업과 비영리기업의 중간 형태로, 사회적 목적을 우선적으로 추구하면서 재화·서비스의 생산·판매 등 영업활동을 수행하는 기업(조직)
- 사회적기업 육성법: 취약계층에게 사회서비스 또는 일자리를 제공하여 지역주민의 삶의 질을 높이는 등의 사회적 목적을 추구하면서 재화 및 서비스의 생산·판매 등 영업활동을 하는 기업으로서 고용노동부 장관의 인증을 받은 기관
- 영리기업이 주주나 소유자를 위해 이윤을 추구하는 것과는 달리 사회적기업은 사회서비스를 제공하고 취약계층에게 일자리를 창출하는 등 사회적 목적을 조직의 주된 목적으로 추구한다는 점에서 차이가 있음

## ❖사회적기업의 유형

구분	유형	내용
1	사회서비스 제공형	<ul style="list-style-type: none"> <li>조직의 주된 목적: 취약계층에게 사회서비스 제공</li> <li>사회서비스를 제공받는 취약계층의 비율이 30% 이상</li> </ul>
2	일자리제공형	<ul style="list-style-type: none"> <li>조직의 주된 목적: 취약계층에게 일자리를 제공</li> <li>취약계층 고용비율이 30% 이상</li> </ul>
3	지역사회공헌형	<ul style="list-style-type: none"> <li>조직의 주된 목적: 지역사회에 공헌</li> <li>해당 조직이 있는 지역에 거주하는 취약계층의 비율이나 사회서비스를 제공받는 취약계층의 비율이 20% 이상</li> </ul>
4	혼합형	<ul style="list-style-type: none"> <li>조직의 주된 목적: 취약계층에게 일자리와 사회서비스 제공</li> <li>취약계층의 고용비율과 사회서비스를 제공받는 취약계층의 비율이 각각 20% 이상</li> </ul>
5	기타형	사회적 목적의 실현여부를 계량화하여 판단하기 곤란한 경우

✓사회적기업 육성법 시행령 제2조에서 규정하는 취약계층에는 저소득, 노인, 장애인, 경력단절여성, 한부모, 결혼이민자 등이 있습니다.

✓일자리제공형 사회적기업 중 일부에서만 장애인일자리 제공합니다.

## 5.협동조합

### 협동조합이란!

- 협동조합기본법: 재화 또는 용역의 구매·생산·판매·제공 등을 협동으로 영위함으로써 조합원의 권익을 향상하고 지역사회에 공헌하는 사업조직
- 협동조합은 주식회사, 사단법인과 동등한 격으로 법인의 한 종류
- 협동조합은 경제적으로 일자리확대, 유통구조 개선을 통한 물가안정 경제위기 시 경제안정 효과를 기대할 수 있음
- 사회적으로는 취약계층에게 일자리 및 사회서비스를 제공하고 ‘복지시스템’을 보완하여 ‘일을 통한 복지’에 기여함

### ❖협동조합의 유형

구분	주식회사	협동조합	사단법인
관련법	상법	협동조합기본법	민법
의미	주식의 발행을 통해 여러 사람으로부터 자본을 조달받는 회사	위의 내용 참조	법률에 의해 법률적인 권리와 의무의 주체로 인정을 받은 법인
사업목적	이윤극대화 영리법인	조합원 실익증진 비영리법인	공익 또는 영리를 추구하지 않을 것

## ✓Q&A

### 1. 장애인 표준사업장과 사회적기업의 차이는 무엇인가요?

장애인 표준사업장은 장애인고용촉진 및 직업재활법 시행규칙 제3조에 따른 장애인 표준사업장의 기준을 갖춘 사업체를 인증하는 것이고, 사회적기업은 사회적기업 육성법에 따라 기준을 충족하여 인증을 받는 개념입니다.

### 2. 장애인 표준사업장은 사회적기업이 될 수 없나요?

장애인 표준사업장과 사회적기업은 인증제도로 두 조건을 모두 충족한다면 모두 인증받을 수 있습니다. 따라서 장애인 표준사업장으로 인증받은 사업체가 이면서 사회적기업으로도 인증받을 수 있습니다. 실제로 경기도 의왕시에 위치한 사단법인 나너우리는 장애인 표준사업장인 동시에 사회적기업입니다.

(4/4)

### ■ 출처

- 협동조합 기본법/사회적기업 육성법
- 장애인고용촉진 및 직업재활법
- 협동조합, <http://www.coop.go.kr>
- 한국장애인고용공단, [www.kead.or.kr](http://www.kead.or.kr)
- 찾기쉬운 생활법령정보, <http://easylaw.go.kr>
- 서울시협동조합지원센터, <http://www.15445077.net>
- 한국사회적기업진흥원, [www.socialenterprise.or.kr](http://www.socialenterprise.or.kr)



진로직업특수교육지원센터의 저작물은 ‘공공누리’ [출처표시-상업적이용금지-변경금지조건]에 따라 이용할 수 있습니다.