

장애인과 함께 일하는 사회,
한국장애인고용공단과 만나요~



한국장애인고용공단의
대표 캐릭터
장고와 고용이입니다.

2023년
한국장애인고용공단 사업

함께 알아봐요~



대표전화
(국번없이)

1588-1519

홈페이지 www.kead.or.kr

수도권

공단본부	031-728-7001~3
고용개발원	031-728-7000
일산직업능력개발원	031-910-0800
서울지역본부	02-6320-7000
- 서울맞춤훈련센터	02-2262-0900
서울남부지사	02-6004-1005
- 서울남부발달장애인훈련센터	02-6252-3917
- 구로디지털훈련센터	02-6343-5700
서울동부지사	02-2146-3500
서울북부지사	02-6312-5300
- 서울발달장애인훈련센터	02-2230-0600
경기지역본부	031-300-0906
- 경기발달장애인훈련센터	031-220-7700
경기북부지사	031-850-4500
- 경기북부발달장애인훈련센터	031-8030-0510
경기동부지사	031-600-0209
- 판교디지털훈련센터	031-290-3800
경기서부지사	031-500-2410
인천지사	032-242-1004
- 인천맞춤훈련센터	032-363-1400
- 인천발달장애인훈련센터	032-420-3000
보조공학센터	02-6321-8400

호남·제주권

전남직업능력개발원	061-956-8100
광주지역본부	062-448-1155
- 광주발달장애인훈련센터	062-380-0600
- 광주디지털훈련센터	062-448-1188
전북지사	063-240-2400
- 전주맞춤훈련센터	063-219-4000
- 전북발달장애인훈련센터	063-219-4100

전남지사	061-983-1800
- 전남발달장애인훈련센터	061-900-1910
제주지사	064-710-5010
- 제주맞춤훈련센터	064-717-6700
- 제주발달장애인훈련센터	064-907-5320

충청·강원권

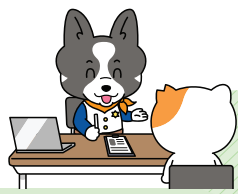
대전직업능력개발원	042-366-5412
대전지역본부	042-620-6200
- 대전발달장애인훈련센터	042-280-1600
- 세종발달장애인훈련센터	044-960-6070
충북지사	043-230-6400
- 충북발달장애인훈련센터	043-279-7700
충남지사	041-629-6000
- 천안아산맞춤훈련센터	041-537-5600
- 충남발달장애인훈련센터	041-912-1216
강원지사	033-737-6620
- 강원발달장애인훈련센터	033-760-1600

영남권

부산직업능력개발원	051-726-0321
대구직업능력개발원	053-550-6000
부산지역본부	051-640-9800
- 부산발달장애인훈련센터	051-520-3440
대구지역본부	053-288-1500
- 대구발달장애인훈련센터	053-550-2600
울산지사	052-226-1004
- 울산발달장애인훈련센터	052-259-7017
경북지사	054-450-3000
- 경북발달장애인훈련센터	054-440-1600
경남지사	055-225-8006
- 창원맞춤훈련센터	055-220-7200
- 경남발달장애인훈련센터	055-210-5400

2023년
달라지는 제도

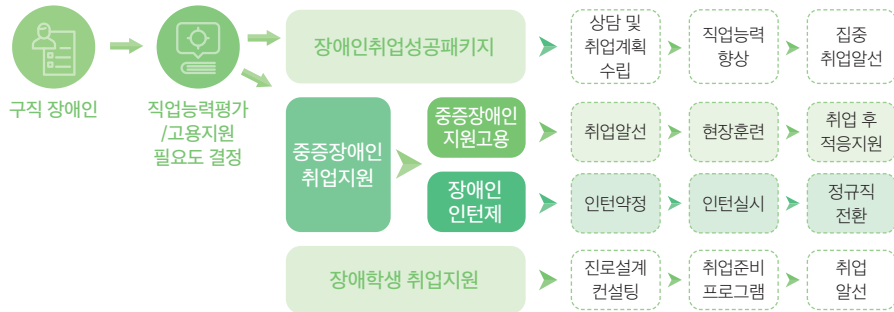
사업명	변경요지	달라지는 내용	
		2022년	2023년
장애인 고용부담금	부담금기초액 상향 조정	월 1,149,000원	월 1,207,000원
장애인 고용장려금	장애인고용장려금 단가인상	월별 지급단가 - 경증남성 30만원 - 경증여성 45만원 - 중증남성 60만원 - 중증여성 80만원	지급단가 인상 - 경증남성 35만원 - 경증여성 50만원 - 중증남성 70만원 - 중증여성 90만원
장애인 신규고용장려금	장애인 신규고용장려금 단가인상	월별 지급단가 - 경증남성 30만원 - 경증여성 45만원 - 중증남성 60만원 - 중증여성 80만원 6개월+6개월 단위 신청 - 고용유지기간에 대하여 6개월 단위로 신청 (최대 12개월)	지급단가 인상 - 경증남성 35만원 - 경증여성 50만원 - 중증남성 70만원 - 중증여성 90만원 6개월+1개월 단위 신청 - 최초 6개월 고용유지 후 1개월 단위로 신청 가능 (최대 12개월)
장애인 표준사업장 지원	컨소시엄형 장애인 표준사업장 참여기관 확대	지자체, 교육청 또는 공공기관이 중소기업과 공동으로 설립	국가기관, 지자체, 교육청 또는 공공기관이 민간기업과 공동으로 설립
	공공기관의 장애인 표준사업장 생산품 구매목표 비율 상향 조정	공공기관 총구매액의 1000분의 6	공공기관 총구매액의 1000분의 8
장애인 고용 시설 설치비용 용자	용자 지원방식 변경	대출금리(사업주부담금리) - 고정, 연 1% 지원기간 - 8년(3년 거치, 5년 분할상환)	대출금리(사업주부담금리) - 은행대출금리에서 이차보전 금리 5%를 제한 금리 지원기간 - 5년(2년 거치, 3년 분할상환)
근로지원인 지원	근로지원인 임금액 인상	근로지원인 임금액 - 해당연도 시간당 최저 임금 이상(9,160원)	근로지원인 임금액 - 해당연도 시간당 최저 임금 이상(9,620원)
중증장애인 근로자 출·퇴근 교통비 지원	출·퇴근 비용 지원 확대	최저임금적용제외인가자	최저임금적용제외인가자, 중위소득 50% 이하자 - 기초생활수급자 및 차상위계층
장애인인턴제	사업주 지원금 인상	인턴지원금 - 월 최대 80만원 정규직전환지원금 - 월 최대 65만원	인턴지원금 - 월 최대 100만원 정규직전환지원금 - 월 최대 80만원



장애인서비스

01 | 취업지원서비스

장애인의 취업 전 준비부터 취업 후 적응까지 체계적으로 도와드립니다.



▶ 직업능력평가/고용지원 필요도 결정

- **직업능력평가:** 장애인 구직자의 신체, 심리, 사회, 직업적 측면을 종합적으로 평가하여 개별취업 계획 수립 지원
 - 장애인직업능력평가포털: 공단 개발 온라인 직업심리검사 및 평가도구 보급 지원
 - 직업능력평가사 자격제도: 평가 전문가 양성 및 보수교육, 자격검정 운영
- **고용지원 필요도 결정:** 취업 및 직업유지에 필요한 기능 정도와 작업환경 요구를 판단하여 개인별 맞춤 고용서비스 지원

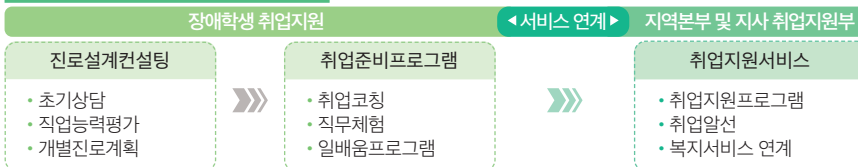
▶ 중증장애인 취업지원

- **중증장애인지원고용:** 직무수행이 어려운 중증장애인·고용지원 필요도 결정을 통해 지원이 필요한 장애인을 대상으로 사업체에서 직업내용과 기술, 원만한 대인관계 형성, 직장 예절 습득이 되도록 직무지도원을 일정기간(필요시 최대 6개월) 배치 및 훈련생 지도함으로써 취업연계 지원
- **장애인 인턴제:** 취업에 어려움을 겪고 있는 미취업 장애인(특정 유형의 중증장애인·발달장애인·만50세 이상 장애인·고용지원 필요도 결정을 통해 지원이 필요한 장애인)에게 인턴 근무 기회를 제공하여 직무능력을 향상시키고 정규직 전환 지원 ※ 장년장애인의 경우 중증·경증 참여 가능
- **중증장애인 지역맞춤형 취업지원:** 동료상담, 자조모임 등 동료지원 활동을 통해 비경제활동 또는 실업 상태에 있는 중증장애인의 취업의욕 고취 및 취업연계 지원
 - ※ 고용노동부와 지자체 사업(국고50%, 지방비 50%)으로, 공단은 동료지원가 양성교육을 전담

▶ 장애학생 취업지원

- 고등부 및 전공과 장애학생을 대상으로 진로설계컨설팅 ▶ 취업준비프로그램(취업코칭, 직무체험, 일배움프로그램) 등을 실시하여 졸업 후 취업연계 지원

장애학생 취업지원 서비스 지원 체계



▶ 범부처 장애인 취업지원 서비스

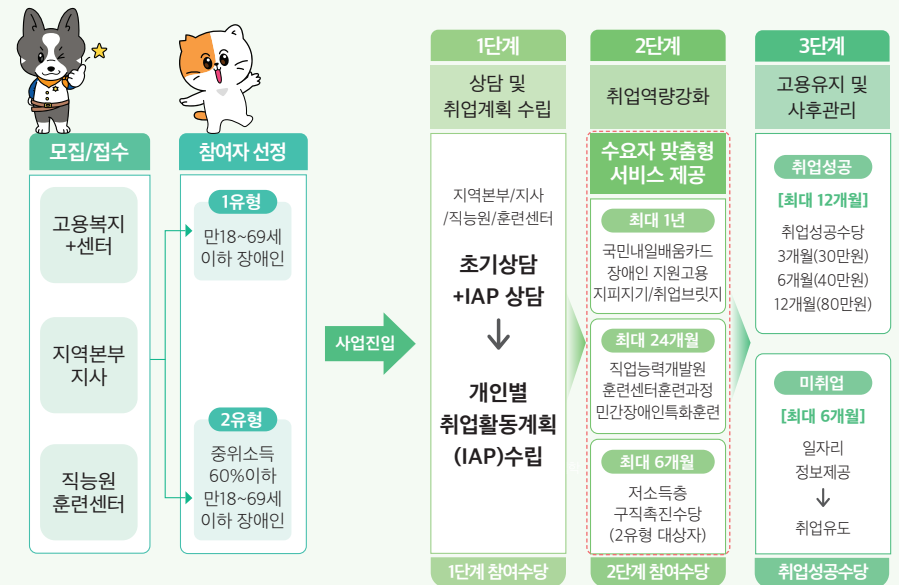
- 취업희망 장애인이 공단을 직접 방문하지 않더라도 공단과 서비스 연계된 기관을 이용하여 공단의 취업지원 서비스를 제공받아 취업성공으로 이끌 수 있도록 하는 제도



▶ 장애인취업성공패키지

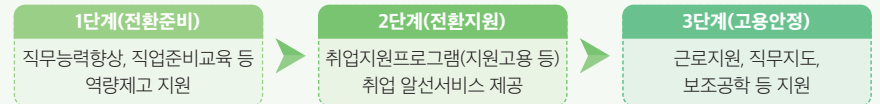
- 장애인에게 성공적인 취업과 직업적응을 지원하기 위해 단계별로 전문적인 서비스를 제공

장애인취업성공패키지 서비스 지원 체계



▶ 근로장애인 전환지원

- 직업재활시설 최저임금적용제외인가 장애인에게 직업재활과 훈련기회를 제공하여 최저임금 이상 양질의 일자리로 전환 지원



▶ 직무개발: 장애인의 적합 직무개발 및 보급 확산

- 대국민공모전(중증장애인 고용확대 아이디어)을 통한 신규 직무개발
- 민간기관 연계를 통한 신규 직무 및 고용모델 개발
- 4차 산업시대 맞춤형 장애인 직무개발 지원
- 직무개발 우수사례집 제작 및 배포



장애인고용포털 '워크투게더'
www.worktogether.or.kr



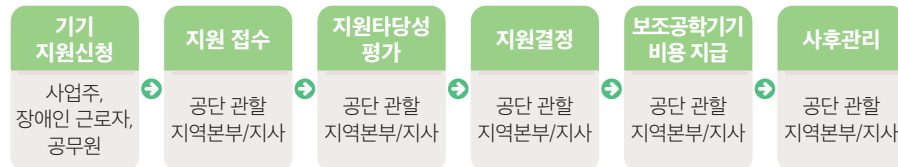
장애인직업능력평가포털
hub.kead.or.kr



장애인서비스

02 | 보조공학기기 지원

장애인이 작업을 효율적으로 수행할 수 있도록 보조공학기기의 구입 및 대여 비용을 지원하여 장애인의 안정적·지속적 직업생활을 도와드립니다.



▶ 신청대상

장애인 근로자, 장애인공무원, 장애인을 고용하거나 고용하려는 사업주, 장애인인 사업주(4인 이하 규모로서 장애인 고용 전체)

※ 장애인사업주는 지원 결정일로부터 3개월 이내 장애인 미고용 시 지원 결정 취소

▶ 지원한도

장애인 1인당 1천5백만원(중증*장애인 2천만원) 한도

* 고용지원 필요도 결정 결과 중증지원대상 장애인도 포함

※ 지원한도액은 보조공학기기 구입·대여에 소요되는 비용, 맞춤형 보조공학기기 지원액을 전부 합산하며 지원한도를 초과 하는 금액은 지원 대상자가 부담

▶ 지원조건

• 보조공학기기 구입일(맞춤형 보조공학기기는 공단의 구입 결정일)로부터 2년간 고용 또는 근로 관계를 유지해야함

※ 2024년부터는 보조공학기기 구입·대여 및 맞춤형 보조공학기기 지원에 소요되는 비용의 90%에 해당하는 금액을 지원하며 나머지 10%는 지원대상자가 부담

• 보조공학기기 상담·평가 결과(장애유형, 장애특성, 장애정도, 직무수행 불편사항 등)에 따라 신청 내용과 다른 제품이 결정되거나 지원되지 않을 수 있음

• 보조공학기기 대여 기간*은 6개월 이내로 하되, 필요한 경우 6개월 추가 연장 가능함

* 대여 기간은 보조공학기기 상담·평가를 통해 결정

※ 대여 가능한 제품은 보조공학기기 판매업체의 보조공학기기로 선정된 제품에서 대여 계약을 한 제품에 한함

※ 대여 계약 체결 후 지원대상자가 대여 비용을 선결제하며 고용·근로유지가 지켜지지 않은 기간에 대하여 대여 비용 지급이 불가

▶ 제출서류

대상	근로자	공무원	사업주
제출서류	<ul style="list-style-type: none"> 보조공학기기 지원 신청서 ※대상별로 신청서 양식 상이 장애인 기준에 해당함을 증명할 수 있는 서류(복지카드 또는 장애인증명서) 		
	재직증명서	공무원증	사업자등록증 사본(또는 고유번호증)

※ 차량용 보조공학기기 신청 시 추가 서류

- 자동차등록증 사본(본인명인 또는 본인포함 공동명의로 한함), 운전면허증 사본(장애인근로자가 운전하는 경우)

※ 각 증명서는 신청인이 근로자, 공무원 또는 사업주에 해당함을 증명할 수 있는 서류로 대체 가능

03 | 근로지원인 서비스 지원

직장생활의 부수적인 업무에 근로지원인을 지원해 중증장애인의 직업생활을 도와드립니다.

▶ **개요** 장애로 인하여 안정적이고 지속적인 직업생활에 어려움을 겪는 중증장애인 근로자에게 근로지원인을 지원하는 서비스

▶ **대상** 장애로 인해 안정적이고 지속적인 직업생활에 어려움을 겪는 중증장애인 근로자 또는 공단 고용지원 필요도 결정 결과에 따라 서비스가 필요한 장애인 근로자

▶ 예시

근로지원인 서비스 예시		
	지체·뇌병변	<ul style="list-style-type: none"> 장애로 인해 어려움을 겪는 물건이동, 서류정리, 컴퓨터 활용 등 부수적 지원 출장 및 업무 시 휠체어 등 이동 지원
	시각	<ul style="list-style-type: none"> 서류 대독, 업무관련 정보 검색 지원 출장 및 업무 시 이동 지원, 방문자 응대 등 서비스 관련 부수 업무
	청각·언어	<ul style="list-style-type: none"> 수화통역 지원 업무관련 전화받기, 대화기록 지원 등
	지적·자폐성	<ul style="list-style-type: none"> 물품보관 확인 등 생산지원, 의사소통 및 고객응대, 직무적응 등 지원
	기타 장애	<ul style="list-style-type: none"> 개별 평가를 통해 근로지원인 서비스가 필요하다고 인정되는 직무 지원

▶ 내용

• 1일 8시간, 주 40시간 한도(근로지원인 지원 평가를 통하여 지원시간 및 지원유형 결정)로 예산 범위 내 지원

구분	지원 한도	
근로지원인	1인당 지원금	• 시간당 9,620원
	1인당 지원금 (한국수어통역, 점역교정, 속기)	• 시간당 11,544원
본인부담금	장애인 부담	<ul style="list-style-type: none"> 시간당 300원 단, 2명의 중증장애인을 동시에 지원하는 경우 시간당 180원, 3명의 경우 130원

▶ 제출서류

• 근로지원인 서비스 신청서(사업주 동의 필요)

• 개인정보 수집·이용 및 제공 사전 동의서

※ 지원 대상 확인을 위해 공단(소속기관)에서 요청하는 추가 자료(근로계약서 등)

04 | 중증장애인 근로자 출·퇴근비용 지원

저임금 중증장애인의 출·퇴근 시 발생하는 교통비를 지원해드립니다

▶ **개요** 중증장애인 근로자에게 출·퇴근 비용을 지원하여 근로의욕 고취 및 안정적인 직업생활 유지

▶ **대상** 「장애인고용촉진 및 직업재활법」상 중증장애인으로서 「고용보험법」상 고용보험에 가입한 사람 중 최저임금적용제외인가 또는 중위소득 50% 이하에 해당하는 사람

※ 중위소득 50% 이하: 기초생활수급자 또는 차상위계층

▶ **내용** 월 5만원 한도 내 출·퇴근에 소요된 교통비 실비 지원

• 전용카드인 U&I 우리카드 발급 및 사용 필수

• 버스·기차·택시(장애인콜택시 포함)·유류비·유료도로 이용료·주차장요금 등



www.lead.or.kr

한국장애인고용공단



직업능력개발

장애인 및 기업의 훈련 수요에 부응하는 직업능력개발서비스를 제공하여 경쟁력 있는 장애인 기능 인력을 양성하고 있습니다.

교육훈련비 및 숙식 전액 국비지원 & 훈련참여수당, 교통비 등 훈련수당(해당자) 지원

- **훈련대상:** 취업을 희망하는 15세 이상의 장애인
※ (장애인취업성공패키지와 연계 시) 만18세 이상 만69세 이하의 장애인
- **훈련기간:** 1개월~24개월
- **모집기간:** 연중 수시(수시입학-수시 수료제 운영)
- **교육혜택**
 - 월 최대 40만원 훈련수당 지급, 훈련비 전액 국비지원
 - 의료지원 및 촉탁의 제도 운영, 훈련기간 중 상해보험 가입
 - 수료 후 취업 알선 및 지속적인 사후지도

01 | 직업능력개발원

직업능력개발원은 국내 유일의 기숙형 장애인 전용 공공 직업훈련 기관으로 장애정도 및 학습능력에 맞춘 직업훈련이 진행됩니다.

운영개요

- **입학자격:** 취업을 희망하는 15세 이상의 장애인, 학력 및 경력제한 없음
- **훈련기간:** 1개월~24개월(개인별 맞춤 훈련 후 기술습득 정도에 따라 조기 수료 가능)

4차 산업시대에 부응하는 신기술 분야 복합 훈련직종 운영

- 복합기술 습득을 위해 기초이론부터 고급 실무기술까지 수준별 전문훈련 제공



장애 유형별 특성에 맞는 훈련과정 운영

- 시각, 청각, 발달장애인 등 장애유형별 특화된 훈련기법을 적용한 훈련과정 운영

기초직업능력 향상을 위한 훈련지원프로그램 제공

- 심리·인지재활, 대인관계, 모의작업, 기초학습, 신체능력, 건강관리 중 선정하여 개인별 맞춤 프로그램 제공

촉탁의 운영, 물리치료, 작업치료, 취업코칭 등 다양한 직업능력 향상을 위한 지원서비스 제공

직업능력개발원 주요 훈련 현황		
정규 훈련	융·복합 훈련	NCS기반 서로 다른 분야의 융합 및 복합 훈련과정 * 주요 훈련직종: 융합소프트웨어, 스마트가공기술, 스마트전력전자, 3D기계설계, 스마트메카트로닉스, 3D프린팅, 지능형로봇제어, 스마트건축디자인, 지능형시스템 등
	일반 훈련	NCS기반 단일분야 훈련과정 * 주요 훈련직종: 외식응용제빵, 커피바리스타, IT자격증, 요양보호사, 네일아트 등
	특화 훈련	장애유형별 훈련수요 및 장애특성을 고려한 전용반 훈련(시각·청각·발달·정신)
향상훈련		재직근로자 능력향상과정
특별과정		단기직무 프로그램, 직업훈련준비과정, 직업체험과정, 중복발달장애인 특별과정, 직업훈련 접근성 확대 프로그램

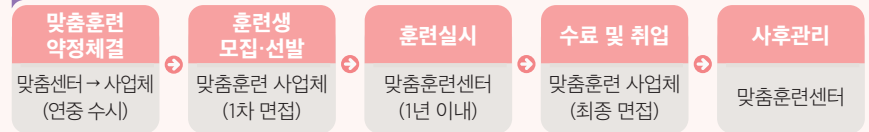
02 | 맞춤훈련센터

기업의 인력 수요를 반영한 실무중심의 맞춤형 직업훈련이 진행됩니다.

맞춤훈련 운영개요

- **훈련기간:** 1개월~12개월 / 해당 분야 전문 강사 위촉

맞춤훈련 진행 절차



훈련에서 취업까지 ONE-STOP으로 해결

- 기업이 요구하는 직무 중심의 훈련을 실시한 후 수료생을 해당 기업에서 우선 채용

기업이 원하는 훈련 직종에 맞춘 유연한 훈련과정 설계

- 교과과정 설계부터 훈련생 선발-맞춤훈련-취업에 이르는 전 과정을 기업과 연계
- 다수 기업이 공동으로 참여하는 다양한 형태의 맞춤훈련 과정 설계



현장성 있는 훈련으로 실무능력 강화

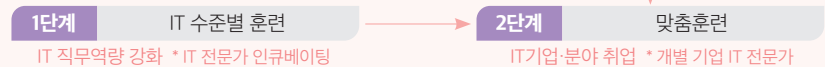
- 기업 실무자를 강사로 위촉하여 프로젝트 중심의 훈련 진행으로 훈련의 현장성 강화
- 현장과 유사한 환경의 실습장에서 훈련을 실시하여 직무 적응력을 향상

03 | 디지털훈련센터

미래 디지털 산업사회에 필수적인 디지털 역량강화를 위한 IT 수준별 훈련 및 기업 수요에 부합하는 맞춤훈련을 운영합니다.

운영개요

- **훈련기간:** 1개월~12개월



IT 기초부터 고급과정까지 훈련생에 맞춘 IT 수준별 훈련 운영

- **기초:** 디지털 기기활용 및 온라인 정보검색 등 기초 활용능력
- **중급:** 자격증 취득 및 소프트웨어 테스트, 보안관리, 3D 프린팅 등
- **고급:** 소프트웨어 개발, 빅데이터-AI(인공지능) 등 첨단 IT기술과정

기업의 인력 수요 및 직무를 반영한 실무중심의 맞춤훈련 운영

- 기업·직무분석을 통한 직무개발, 교과과정 설계 등 전 과정을 기업과 연계
- 다수 기업이 공동으로 참여하는 다양한 형태의 맞춤훈련 과정 설계

급변하는 IT기술 변화에 적응력을 높이는 장애인 재직 근로자를 위한 능력향상과정 운영





직업능력개발

04 | 발달장애인훈련센터

발달장애인이 직업체험을 통하여 직업흥미와 적성을 발견할 수 있도록 지원하고, 발달 장애인 개인별 특성에 따라 설계된 직업훈련을 통하여 취업을 지원합니다.

▶ 발달장애인 직업훈련 개요

- **훈련대상** : 취업을 희망하는 15세 이상의 발달장애인
 - **훈련기간** : 1개월~6개월
 - 전공교과: 스마트사무행정, 서비스산업, 제조기술
 - 공통교과: 자기관리, 직장예절, 취업준비, 기초학습, 산업안전, 컴퓨터활용, 사무보조 등
- ※ 장애정도가 심한 발달장애인의 정규 훈련과정 진입을 위해 "직업훈련 준비과정" 운영

▶ 기업과 연계하여 현장감 있게 구성된 직업체험관에서 다양한 직무의 직업체험 실시

유형	대상자	비고
기본체험(4시간 이상)	교육청에서 추천한 15세 이상 고등학교 특수교육대상자	고1~고3(전공과 포함)
심화체험(20시간 이상)	교육청에서 추천한 15세 이상 고등학교 특수교육대상자 중 기본체험을 수료한 자	고1~고3(전공과 포함)
특별체험(4시간 이상)	기본, 심화체험 대상자 이외의 15세 이상 발달장애인 중 직업체험이 필요하다고 센터장이 인정하는 자	유관기관 및 당사자

* 직업체험관 직무(발달장애인훈련센터별 상이): 사무행정, 의류분류, 유통서비스, 사서보조, 바리스타, 식품생산보조, 린넨(세탁) 관리, 가상(VR) 모의면접, 간병보조, 정보기술(IT)교육, 외식유희서비스, 조립, 영화관(시네마), 도시농업

▶ 발달장애인 진로지도 교사, 사업주 교육 등 특별과정 운영

프로그램명	참여자	운영방법
교사 교육	특수교육 담당자	2시간 이상, 연중 수시
사업주 교육	기업 사업주 및 인사담당자 등(공공기관 포함)	2시간 이상, 연중 수시
전문가 네트워크	발달장애 및 특수교육, 진로지도 관련 전문가	2시간 이상, 연중 수시

05 | 사이버훈련

장애 친화적(시각·청각) 콘텐츠를 탑재한 온라인 교육 훈련과정을 운영하여 장애인의 훈련 접근성 향상 및 직업생활 안정을 도모하고 있습니다.

▶ KEAD 디지털능력개발원 운영(<https://digital.kead.or.kr>)

- **대상**: 등록장애인(미취업자 또는 취업자 모두 해당)
- **내용**: 온라인 교육 전문업체와 연계하여 직업능력개발훈련 콘텐츠를 수어·자막과 함께 제공

과정구분	내용	주요과목
기능과정	전문기술 및 기능향상	<ul style="list-style-type: none"> • (전공기술) 기계, 디자인기초 등 • (융복합기술) 빅데이터, 소형무인기, 3D프린터 등 • (컴퓨터활용) 파워포인트, 엑셀, 웹인텐터, 파이썬 등 • (자격증대비) GTQ, 컴퓨터활용능력, 정보처리기사 등
시험대비	공무원 임용시험 대비	<ul style="list-style-type: none"> • (시험준비) EBS공무원 대비 기본과정, 검정고시 준비
직업생활	취업준비 및 직장 적응	<ul style="list-style-type: none"> • (취업전략) 자기소개서 작성, 면접기술, 취업전략 등 • (인권과정) 인권의 이해, 장애인차별금지, 성희롱 예방 등 • (산업안전) 산업일반 기초, 산업안전보건법 이해 등

▶ 가입방법



▶ 정부·공공부문 임용대비 전용반 운영

- **대상**: 공무원 및 각 공공기관 임용기준에 준하는 장애인
- **기간**: 1년(공무원, 공기업 준비과정 1년 연장 가능)
- **과정 및 절차**

지원과정	신청기간	지원절차
7·9급 공무원	매월 15일	신청서 접수 > 자격여부 심사 > 선발고사 실시 > 지원대상자 선정 > 수강승인
공사·공단 및 공공단체 유치원, 초·중등 교원	연중 수시 매년 2~3월	신청서 접수 > 자격여부 심사 > 지원대상자 선정 > 수강승인

▶ 신청방법



06 | 직업능력개발지원

이동 불편, 가사 등의 제약이 있는 장애인이 거주지와 가까운 곳에서도 직업훈련을 받을 수 있도록 훈련비용을 지원하고 있습니다.

- ▶ **한국폴리텍대학에서 2년제 학위과정에 입학한 장애인 훈련생에게 훈련수당 지급**
- ▶ **민간훈련기관 및 훈련생에게 훈련비용(훈련비, 훈련수당)을 지원**

구분	지원내용
공공훈련기관 (폴리텍)	<ul style="list-style-type: none"> • 학위과정의 훈련생에게 훈련수당(월 31.6만원) 지원 • 교사수당(최대 월 10만원) 지원
민간훈련기관	훈련기관
	<ul style="list-style-type: none"> • 훈련비(직종별 훈련단가에 따라 지원)
	훈련생
	<ul style="list-style-type: none"> • 훈련수당(최대 월 40만원) 지원

07 | 장애인기능경기대회 개최

기능 장인을 꿈꾸는 장애인의 실력 경연의 장을 마련해드립니다.

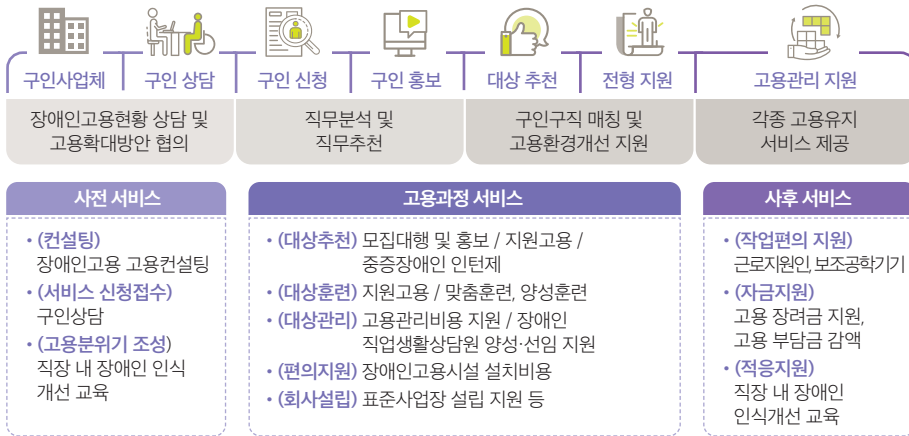
- ▶ **지방장애인기능경기대회** : 2023년 6월 중 / 전국 17개 시·도 개별 실시 / 26개 직종
- ▶ **발달장애인기능경기대회** : 2023년 6월 중 / 수도권·중부권·영남권·호남권 권역별 실시 / 6개 직종
- ▶ **전국장애인기능경기대회** : 2023년 9월 중 / 경상북도 / 42개 직종
- ▶ **국제장애인기능올림픽대회** : 제10회 프랑스 메스 국제장애인기능올림픽대회(3.22.~3.25.)
- ▶ **입상자 혜택**
 - **국내대회**: 상금 지급, 해당 종목 기능사 시험 면제(지방대회: 실기 면제 / 전국대회: 필기, 실기 면제), 사후관리 서비스 제공 등
 - **국제대회**: 상금 및 기능장려금(입상 후 20년간) 지급, 해당 종목 기능사 자격 부여 또는 산업기사 실기 면제, 사후관리 서비스 제공 등



기업서비스

기업서비스 개요

기업의 장애인고용에 대한 전반적인 컨설팅부터 고용을 위한 장애인 대상자 추천, 고용 후 고용관리지원까지 체계적으로 지원해드립니다



01 | 모집대행 서비스

기업의 장애인 구인신청 후 전형단계별 지원을 통해 장애인 고용까지 체계적으로 지원해드립니다.

- ▶ **대상** • 장애인 고용 희망 기관 및 기업
- ▶ **내용** • 구인상담 및 접수 후 구인의 전국적인 홍보 추진
• 구인에 맞는 대상자 발굴 및 추천, 필요할 경우 채용설명회 공동 개최 및 지원
• 필기 및 면접 전형의 편의지원 및 조언
• 면접관에 대한 장애교육, 면접관으로 참여 등 장애인고용 지원
- ▶ **기타** • 장애인 고용 기관 및 기업 대상 모든 서비스는 무료(문의처: 1588-1519)

02 | 장애인 고용컨설팅 지원

사업체의 장애인 고용여건에 대한 진단·분석을 통해 장애인고용 부진요인을 도출하고 이에 적합한 공단의 맞춤형 서비스를 제공하는 사업입니다.

- ▶ **대상** • 장애인 채용을 희망하는 사업주는 누구나 신청 가능
- ▶ **내용** • 사업체의 장애인 고용환경 진단·분석
• 장애인 고용의 부진요인 도출 및 장애인고용 제안서 제공
• 장·단기적으로 실행할 수 있는 장애인 고용계획 수립
• 장애인 고용계획 이행을 위한 공단 지원 사업 연계

▶ 컨설팅 흐름도



- | | |
|--|--|
| 1 서비스 신청
장애인 고용을 희망하는 사업주가 장애인 고용컨설팅을 신청
2 고용진단
사업체의 장애인 고용여건에 대한 진단·분석으로 고용 부진요인을 도출
3 결과공유 및 제안
사업체의 고용진단 결과를 공유하고 장애인 고용을 위해 이행하여야 할 사항을 제안 | 4 고용계획 수립 및 이행 지원
고용진단 결과 및 제안을 바탕으로 장단기적으로 실행할 수 있는 장애인 고용계획의 수립 및 이행지원
5 맞춤형서비스 제공
사업주가 수립한 장애인 고용계획 이행을 위한 공단의 지원사업 연계 |
|--|--|



03 | 장애인 고용환경 개선

기업이 장애인을 고용할 수 있도록 환경을 개선해드립니다.

▶ 장애인 고용시설 설치비용 용자

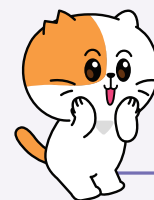
- **대상**: 장애인을 고용했거나 고용하려는 기업
- **용자조건**: 사업주당 15억원 이내(장애인 1인당 1억원), 2년 거치 3년 균등분할상환
- **대출금리**: 은행대출금리에서 이차보전금리 5%를 제한 금리
- **용도**: 장애인을 위한 작업시설, 부대시설, 편의시설 등의 설치·구입·수리

▶ 장애인 고용시설장비 무상지원

- **대상**: 장애인을 고용했거나 고용하려는 기업
- **내용**: 사업주당 3억원 이내(장애인 1인당 1,000만원, 중증장애인 1인당 1,500만원)
- **용도**: 편의시설의 설계·설치·구입·수리, 통근용 승합자동차 구입, 재택근무에 필요한 작업장비의 설치·구입·수리

▶ 장애인 고용관리비용 지원

- **대상**: 중증장애인을 새로이 고용한 기업
- **내용**: 중증장애인 근로자 1인당 월 14만원(수급자격 인정 후 6개월 단위로 최대 3년간 지원)
- **용도**: 중증장애인 근로자의 고용관리를 위한 작업지도원 선임·배치



▶ 2020.1.1.일자로 시행되는 공공재정환수법(법률 제16323호)에 따라 지원금 등 공공재정의 부정청구 등이 있는 경우 지원금의 회수와 함께 최대 5배까지의 제재부가금을 부과 징수하게 됩니다.



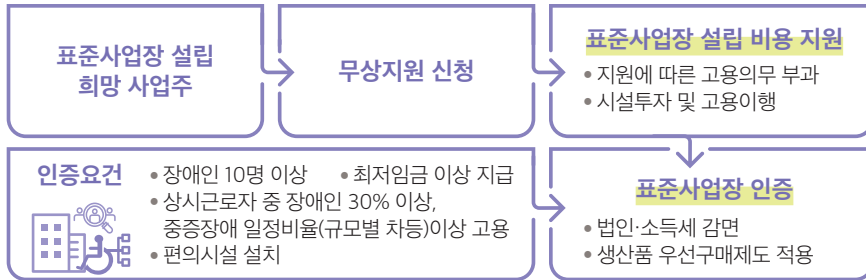
기업서비스

04 | 장애인표준사업장 설립 지원

장애인을 다수 고용해 장애인 표준사업장을 운영하고자 하는 사업주를 지원하고, 요건을 갖춘 사업장을 표준사업장으로 인증하여 운영에 따른 혜택을 부여합니다.

▶ 대상

- 장애인 표준사업장을 설립·운영하거나 설립하려는 사업주
- ※ 인증요건을 충족하는 기업이 표준사업장 인증을 신청하는 경우 인증표준사업장으로 지정 가능



▶ 내용

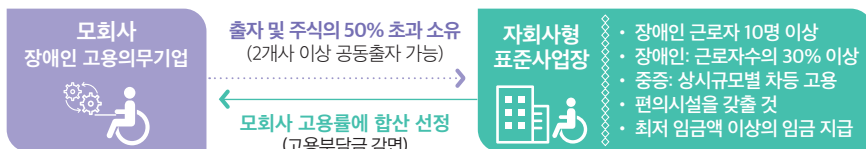
- 최대 10억원(용도에 해당하는 총 투자계획금액과 공단 산정금액 중 적은 금액의 75%) 지원
- 컨소시엄형 장애인 표준사업장(국가기관, 지자체, 교육청, 또는 공공기관이 민간기업과 공동으로 설립) 설립 시 무상지원금 최대 20억원 지원
- ‘사회적 경제기업’을 설립·운영하거나 설립하려는 사업주의 초기 창업을 위해 소요되는 상품 개발비, 홍보 및 마케팅비, 기자재구입비 등 창업자금(5천만원 한도)
- 조세특례제한법에 의한 세액감면 혜택(「조세특례제한법」 제85조의 6)
※ 2022년 12월 31일까지 인증받은 장애인표준사업장은 최초 3년간 법인세, 소득세 100%, 그 다음 2년간은 50% 감면
- 공공기관의 장애인표준사업장 생산물 구매 의무화
※ 공공기관의 장이 물품·용역에 관한 구매 계약 체결 시, 장애인표준사업장 생산물 우선구매 적용(23년부터 총 구매액의 0.8%)

05 | 자회사형 장애인 표준사업장 설립 지원

장애인 고용을 목적으로 자회사를 설립하면 다양한 혜택을 드립니다.

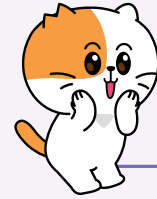
▶ 대상

- 「장애인고용촉진 및 직업재활법」 제28조에 의한 장애인 고용의무사업주(모회사)
- ※ 같은 법 제22조의 ④항에 의거 둘 이상의 장애인 고용의무사업주가 공동출자 설립도 가능



▶ 내용

- 자회사형 장애인 표준사업장의 인원을 모회사의 인원으로 산입하여 부담금 감면
- 최대 10억원 지원
- 자회사의 고용의무 초과인원에 대해 고용장려금 지원
- 조세특례제한법에 의한 세액감면 혜택(「조세특례제한법」 제85조의 6)
- 공공기관의 장애인표준사업장 생산물 구매 의무화



▶ 2020.1.1.일자로 시행되는 공공재정환수법(법률 제16323호)에 따라 지원금 등 공공재정의 부정청구 등이 있는 경우 지원금의 회수와 함께 최대 5배까지의 제재부가금을 부과·징수하게 됩니다.

06 | 장애물 없는 생활환경(Barrier Free, BF) 인증 지원

장애인·노인·임산부 등을 비롯한 모든 국민이 지역 및 개별시설을 접근·이용·이동함에 있어 편리하고 안전한 생활환경을 조성합니다.

▶ 대상

- 개별시설 중 건축물

▶ 내용

- BF 인증제도 상담 및 기술지원, 예비·본인증 심사 및 심의 후 인증서 발급

▶ 신청자

- 건축물 소유자, 건축주, 시공자 또는 관리자

▶ 신청시기

- 연중 수시

▶ 인증등급

등급	평가점수	비고
최우수등급(★★★)	인증기준 만점의 100분의 90 이상	인증기준에 따른 항목별 최소기준 이상을 충족하지 아니한 경우에는 인증등급을 부여하지 아니한다.
우수등급(★★)	인증기준 만점의 100분의 80 이상 100분의 90 미만	
일반등급(★)	인증기준 만점의 100분의 70 이상 100분의 80 미만	

▶ 인증유효기간

- 예비인증은 본인증 전까지 효력을 유지하며 개별시설 및 지역 조성 등이 완료·허가된 후 1년 이내에 본인증을 신청하지 않는 경우 예비인증의 효력 상실
- 본인증의 유효기간은 10년이며 연장 가능
- 기타사항
 - 국가, 지방자치단체 또는 「공공기관의 운영에 관한 법률」에 따른 공공기관이 신축·증축 또는 재축하는 청사, 문화시설 등의 공공건물 및 공공이용시설 중에서 대통령령으로 정하는 시설의 경우에는 장애물 없는 생활환경 인증을 의무적으로 받아야 함
 - 장애인을 고용하거나 고용하려는 사업주가 장애물 없는 생활환경 인증을 공단지역본부·지사와 연계하여 신청할 경우 BF 인증 수수료 지원



www.lead.or.kr

한국장애인고용공단



기업서비스

07 | 장애인 고용장려금 지급

의무고용률을 초과하여 장애인을 고용하고 있는 사업주는 고용장려금을 받을 수 있습니다.

▶ 대상

- 월별 상시근로자에서 의무고용률(민간기업 3.1%, 공공기관 및 지방공기업 3.6%)을 초과(소수점 이하 올림)하여 장애인을 고용한 사업주

▶ 내용

구분	경증 장애인		중증 장애인	
	남성	여성	남성	여성
2022년 발생분까지	30만원	45만원	60만원	80만원
2023년 발생분부터	35만원	50만원	70만원	90만원

▶ 신청

- 해당 분기 종료 후 익월 1일부터 3년

08 | 장애인 신규고용장려금 지급

장애인을 신규로 고용하고 고용을 유지한 소규모 사업주는 신규고용장려금을 받을 수 있습니다.

▶ 대상

- '22. 1. 1. 이후 장애인 근로자를 신규로 고용하고 6개월 이상 고용을 유지한 소규모(상시 5인 이상 50인 미만) 사업주

▶ 내용

구분	지급 단계(월)	6개월 고용유지시 지원금액(단가x6개월)	1년 고용유지시 지원금액(단가x1년)	비고
2022년 발생분까지	경증남성	30만원	180만원	지급단가와 임금액의 60%를 비교하여 낮은 단가 적용
	경증여성	45만원	270만원	
	중증남성	60만원	360만원	
	중증여성	80만원	480만원	
2023년 발생분부터	경증남성	35만원	210만원	
	경증여성	50만원	300만원	
	중증남성	70만원	420만원	
	중증여성	90만원	540만원	

- 동일한 장애인 근로자를 대상으로 신규고용장려금과 장애인고용장려금을 중복으로 지급받을 수 없음
- 단, 신규고용장려금 지원인원은 장애인고용장려금 '기준인원'에 최우선 산입

▶ 신청

- 고용유지기간 시작 월부터 6개월이 지난 후 익월부터 신청 가능

09 | 장애인 고용부담금 징수

장애인 의무고용률에 미달하는 경우 장애인 고용부담금을 납부해야 합니다.

▶ 대상 및 의무고용률 ('22년 적용, '23년 신고·납부 기준)

- 근로자 부문: 월 평균 상시 100명 이상의 근로자를 고용하는 사업주 중
 - 민간기업 3.1%
 - 공공기관, 공무원이 아닌 근로자를 고용한 국가·지방자치단체의 장 3.6%
- 공무원 부문: 공무원을 고용한 국가·지방자치단체의 장 3.6%

▶ 신고·납부

- 부담금은 매월 미고용 장애인 근로자수에 부담기초액을 곱한 금액의 연간 합계액으로, 매년 1월 31일까지 사업체 본점 소재지를 관할하는 공단 지역본부 및 지사에 자진 신고·납부(연도 중에 사업을 그만두거나 끝낸 경우에는 해당일로부터 60일 이내에 신고·납부)

구분	부담기초액
고용의무인원 3/4이상 고용한 경우	1,207,000원
고용의무인원 1/2이상 3/4에 미달한 경우	1,279,420원
고용의무인원 1/4이상 1/2에 미달한 경우	1,448,400원
고용의무인원 1/4에 미달한 경우	1,689,800원
장애인 고용이 없는 경우	2,010,580원

- 중증장애인을 고용하면 2배수의 경증장애인을 고용한 것으로 인정(월 소정근로시간이 60시간 미만인 경우는 제외)

10 | 직장 내 장애인 인식개선 교육 강사 지원

사업주가 별도의 비용 부담 없이 교육을 실시할 수 있도록 사업장에 직장 내 장애인 인식개선 교육 강사를 지원합니다.

▶ 대상

- 상시근로자 5인 이상 300인 미만의 사업장
 - 사업장 단위로 연 1회 신청 및 지원 가능
 - ※ 단, 주야간 교대 근무, 교육장 협소, 부서 단위 교육, 사업장 지역별 분산 등에 해당하는 경우 추가 지원 가능

▶ 내용

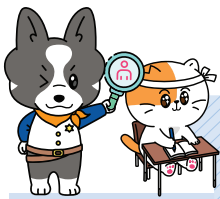
- 강사 지원 사업 수행기관에서 직장 내 장애인 인식개선 교육 강사를 무료로 지원하여 1시간 이상 교육을 진행
 - ※ 무료 교육을 병자하여 직장 내 장애인 인식개선 교육에 대해 잘못된 안내를 하고 있는 불법 홍보 및 유사 업체(금융, 상조 후원 교육) 주의

▶ 신청

- 직장 내 장애인 인식개선 교육 강사 지원 신청서를 작성하여 강사 지원 사업 수행기관에 제출 또는 한국장애인고용공단 관할 지역본부·지사로 문의
 - ※ 강사 지원 신청서 및 수행기관은 직장 내 장애인 인식개선 교육포털(edu.kead.or.kr) ▶ '무료 교육지원'에서 확인 가능



www.kead.or.kr 한국장애인고용공단



연구개발

01 | 정책연구 및 조사통계

장애인 고용여건 조성을 위한 장애인 고용정책 및 서비스 연구를 수행합니다.

▶ 정책연구: 장애인 고용정책 평가 및 대안제시

- 장애인 고용 환경 분석 및 대응 방안 제시
- 국내외 장애인 고용정책 및 제도 연구
- 중장기 장애인 고용정책 수립 지원
- 중증장애인 등 취업취약계층 고용지원 서비스 개발
- 장애인 일자리 창출 및 고용의 질 개선을 선도하는 정책 개발
- 국제포럼·정책토론회 개최, 학술지·세계장애동향지 발간을 통한 정책 개발·보급·확산

▶ 조사통계: 정책수립과 서비스 개발을 위한 데이터 생성 및 보급

- 장애인경제활동실태조사
- 장애인고용패널조사
- 기업체장애인고용실태조사
- 발달장애인 일과 삶 실태조사
- 국내외 장애인통계 수집 및 분석
- 학술대회 개최 등 장애인통계 보급, 홍보



고용개발원 홈페이지
edi.kead.or.kr

02 | 실용연구 및 교육연수

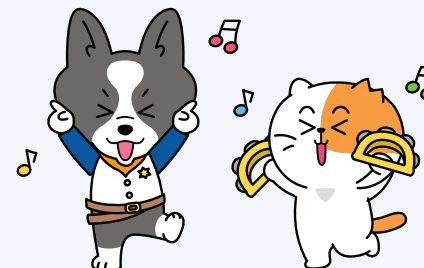
장애인 고용 현장에 필요한 실용적인 연구 과제 수행과 장애인 고용 전문인력 양성을 지원합니다.

▶ 실용연구: 장애인 고용 정책 및 제도의 현장 활용도 증진

- 장애인 당사자 및 이해관계자 등 수요자 중심 실용과제 수행
- 장애인 고용시장 진입 및 고용 안정을 위한 프로그램 및 측정도구 개발
- 장애인 고용 기반 조성 및 접근성 확대를 위한 자료 개발(알기 쉬운 자료, 가이드북, 매뉴얼 등)
- 개발 자료의 보급 및 확산

▶ 교육연수: 장애인 고용 전문인력 양성

- **교육대상:** 장애인 고용 기업체 및 장애인 취업(지원)기관 실무자, 장애인 고용지원 전문인력 등
- **교육과정**
 - ① 장애인직업생활상담원 양성 및 보수과정
 - ② 중증장애인 지원고용 훈련 및 적응지도를 위한 직무지도원 양성과정
 - ③ 근로지원인 보수과정
 - ④ 동료지원가(슈퍼바이저) 양성 및 보수과정
 - ⑤ 취업코칭 강사 스킬 UP과정 등
- **교육형태**
 - 온라인교육: EDI사이버연수원(<https://cyedu.kead.or.kr>)
 - 집합교육: 한국장애인고용공단 고용개발원



사이버연수원 홈페이지
cyedu.kead.or.kr