



진로직업특수교육지원센터 소식

안녕하세요? 어느덧 뜨거운 햇볕으로 선선한 바람이 그리워지는 계절인 6월입니다. 슬슬 시작되는 무더위에도 건강관리에 신경쓰며 활기차고 즐거운 여름을 맞이하시길 바랍니다.

국립특수교육원에서는 매년 특수교육 주요현황과 교육환경별 기초 통계 작성을 통하여 정책 수립을 위한 기초 자료를 확보하고 있습니다. 이번 호에서는 국립특수교육원에서 발간한 2021년 경기도 특수교육통계를 바탕으로 특수학교(급) 졸업생들의 진로 현황을 살펴보고, 학생들의 졸업 후 진학유형, 취업유형 그리고 장애인들을 위한 돌봄시설에 대해 알아보도록 하겠습니다.

진학 관련 정보 #진로 및 진학

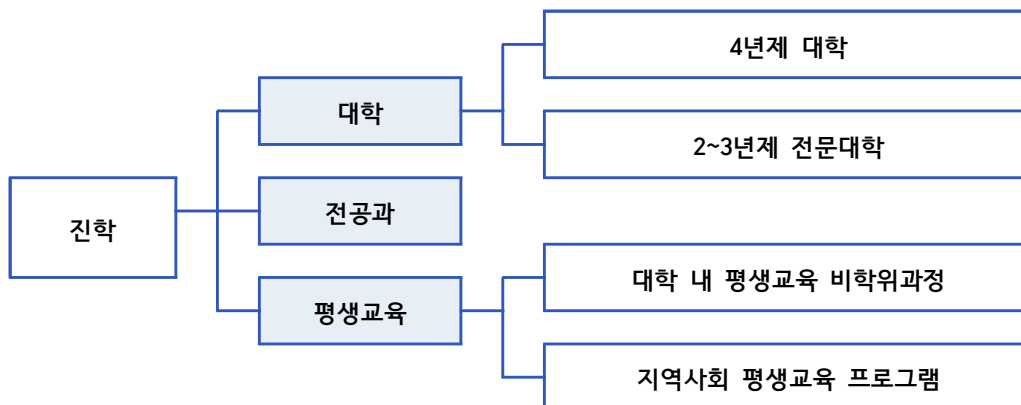
□ 2021년 특수교육통계

※ 2021년 경기도 특수학교(급) 졸업생 진로 현황

(2021년 2월 졸업/단위:명)

구분	과정	진학자		취업자	비진학, 미취업자	졸업자수
특수학교	고등학교	전공과	대학(교)	20(8.1%)	226(59.5%)	364
		112	6			
	전공과	32.4%		204(57.6%)	150(41.8%)	356
특수학급	고등학교	전공과	대학(교)	206(37.7%)	341(15.3%)	1,032
		347	138			
	전공과	47.0%		55(79.7%)	14(20.3%)	69
일반학급	고등학교	전공과	대학(교)	10(11.1%)	80(28.4%)	228
		3	135			
	전공과	60.5%				

□ 진학유형



1.대학 학위과정

❖ 장애인 등 대상자 특별전형 실시 (일반)대학

내용
- 2023학년도 장애인 등 대상자 특별전형(정원외)으로 118개 대학에서 학생을 선발할 예정
- 102개 대학에서 수시모집, 60개 대학에서 정시모집 진행
- 대학에 따라 전형 명칭 상이, 장애인 등 대상자 전형 또는 특수교육대상자 전형으로 선발
- 각 학교별로 장애학생지원센터 를 운영하며 장애학생의 대학생활과 학습능력 향상을 위한 지원을 함

❖ 발달장애학생 특성화학과

대학	학과	대학	학과
나사렛대학교	브리지학부	안산대학교	에이블자립학과
대구대학교	특수창의융합과	협성대학교	에이블아트·스포츠학과
대구사이버대학교	발달재활학과	한국복지대학교 「장애유형무관」	공공행정과 장애상담심리과 장애인레저스포츠과

2.대학 비학위과정

대학 비학위과정은! 학점은 인정되지 않지만 대학 생활과 유사한 환경에서 학업과 사회참여의 기회를 가질 수 있는 곳

대학
·대구대학교 K-PACE센터 ·호산나대학 ·안산대학교 에이블자립과정

3.전공과

전공과는! 고등학교 과정을 졸업한 특수교육대상자에게 진로 및 직업교육을 제공하기 위한 교육과정

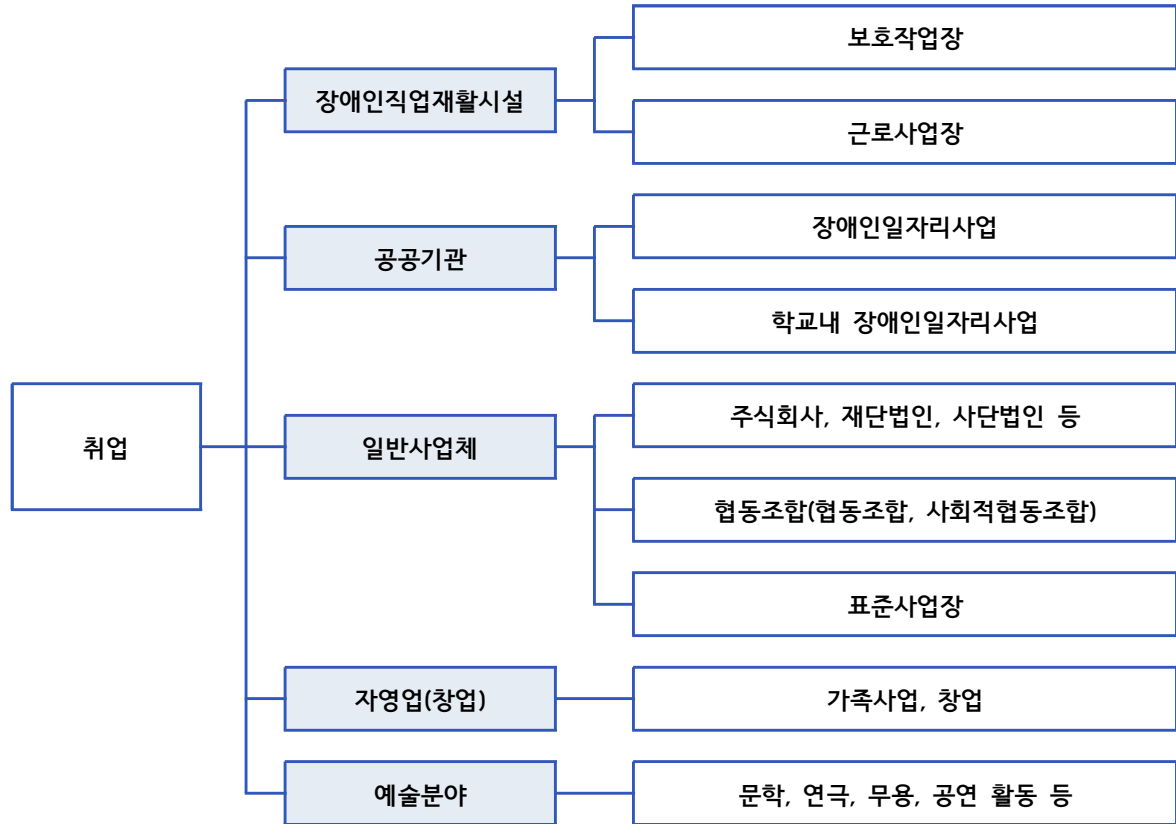
구분	내용
설치근거	- 장애인 등에 대한 특수교육법 제24조(전공과의 설치·운영) - 장애인 등에 대한 특수교육법 제20조(교육과정의 운영 등) - 장애인 등에 대한 특수교육법 시행령 제19조(전공과의 설치·운영)
목적	고등학교 과정을 졸업한 특수교육대상자에게 진로 및 직업교육 제공
지원자격	- 고등학교 과정을 졸업(예정)한 특수교육대상자 중 경기도 내 거주자 ✓단, 공고일 현재 3년 이내 고등학교 과정을 졸업한 특수교육대상자 - 전공과에 입학하여 무상교육을 받은 자(중도퇴학자 포함)는 재입학 불가
경기도 내 설치현황	- 일반학교: 14개교 - 특수학교: 28개교

4.평생교육

평생교육은! 「평생교육법」 제2조 학교의 정규교육과정을 제외한 학력보완교육, 성인 문자해독교육, 직업능력 향상교육, 인문교양교육, 문화예술교육, 시민참여교육 등을 포함하는 모든 형태의 조직적인 교육활동

구분	내용
장애인 평생교육기관	- 국가·지방자치단체 및 시·도교육감이 설치 또는 지정·운영하는 기관 - 장애인을 대상으로 다양한 평생교육 프로그램 운영과 평생교육 기회를 제공하는 기관 - 예) 해야장애인자립생활센터(http://haeya.or.kr)
장애인 평생교육 실시기관	- 장애인평생교육을 포함하여 장애인의 전반적인 복지 향상을 지원하는 민간 기관 - 주거시설, 지역사회 재활시설, 직업재활시설 등 - 예) 지역사회 내 복지관

□ 취업유형



1. 장애인직업재활시설

장애인직업재활시설은! 「장애인복지법」 제58조 1항에 따라 일반 작업환경에서는 일하기 어려운 장애인이 특별히 준비된 작업환경에서 직업훈련을 받거나 직업생활을 할 수 있도록 하는 시설
(직업훈련 및 직업생활을 위하여 필요한 제조·가공 시설, 공장 및 영업장 등 부속용도의 시설로서 보건복지부령으로 정하는 시설을 포함)

종류	내용
보호작업장	<ul style="list-style-type: none"> - 직업능력이 낮은 장애인에게 직업재활훈련 프로그램을 제공 - 보호된 환경에서 근로 기회를 제공하여 노동의 대가로 임금을 지급
근로사업장	<ul style="list-style-type: none"> - 직업능력은 있으나 이동 및 접근성이나 사회적 제약 등으로 취업이 어려운 장애인에게 근로기회를 제공 - 최저임금 이상을 지급

✓지역별 장애인직업재활시설 현황은 [한국장애인직업재활시설협회→시설소개→장애인직업재활시설]에서 확인할 수 있습니다.

2. 공공기관

종류	내용
장애인일자리사업	<p>「장애인복지법」 시행령 제13조 2항(장애인일자리사업 실시)에 근거하여 만 18세 이상의 취업 취약계층 장애인에게 일자리 제공을 통한 사회참여 확대 및 소득보장을 지원</p> <p>「지원예외: 국민건강보험 직장가입(피부양자 제외), 사업자등록증이 있는 자, 타 재정 지원 일자리사업 참여자, 장애인일자리사업 2년 이상 연속 참여자, 최근 1년 이내 참여 중단 조치를 받은 자, 기타 해당 직무의 업무수행이 불가능하다고 판단되는 자 등」</p>
학교 내 장애인일자리사업	<p>「장애인 등에 대한 특수교육법」 제23조(진로 및 직업교육의 지원)에 근거하여 학교 교육과정과 연계한 장애학생의 진로직업교육 내실화 및 취업지원을 통해 직장 내 적응 능력을 신장</p>

❖ 장애인 일자리사업

* 일반형일자리

미취업 장애인의 일반노동시장으로 전이를 위한 실무능력 습득을 지원하고, 일정 기간 소득을 보장하는 일자리로 전국 사·도, 읍·면·동 주민센터, 공공기관 등에 배치하여 장애인 복지행정 등의 업무를 수행

* 복지일자리

취업이 어려운 장애인에게 장애유형별 다양한 일자리를 개발·제공하여 직업생활 및 사회참여 확대를 위한 직업경험을 지원하는 일자리로, 18세 이상 등록장애인은 누구나 참여 가능한 참여형 일자리와 장애학생을 대상으로 한 특수교육-복지연계형 일자리

* 특화형일자리

- **시각장애인 안마사**: 안마사 자격을 지닌 미취업 시각장애인이 노인복지관, 경로당 등을 이용하는 어르신들에게 양질의 안마서비스를 제공하는 일자리
- **발달장애인이양보호사 보조일자리**: 발달장애인을 요양보호사의 전반적인 업무를 지원하는 일자리에 배치하여 직무능력 습득 및 직무경험을 제공하는 일자리

구분	내용
참여기간	1월~12월(12개월)
모집기관	거주 지역의 시·군·구청 및 민간위탁기관
구분	- 일반형: 전일제, 시간제 - 복지형: 참여형, 특수교육-복지연계형 - 특화형: 시각장애인안마사 파견, 발달장애인이양보호사 보조일자리
방법	- 시·군·구청 및 민간수행기관이 장애인일자리사업 참여자를 공개 모집하여 선발·배치 - 참여자모집은 그 전년도 11월~12월 경에 이루어지며, 시·군·구 상황에 따라 다를 수 있음

❖ 학교내 장애인일자리사업

대상	특수학교(급) 고등학교 3학년 및 전공과 졸업예정자		
장애유형	지적장애, 자폐성장애(복지카드 소지자에 한함)	근로조건	1년(방학 중 근로 포함), 1일 4시간
직무유형	* 행정보조 : 복사, 문서파쇄, 컴퓨터 입력, 증명서 발급, 사무실 청소, 우편물 발송 및 접수, 회의 준비, 손님 접대 등의 행정업무 보조 * 급식보조 : 배식, 식재료 운반, 세척된 식기 정리, 급식실 청소 등		
선발방법	상담 → 직무적합성평가(1차 서류평가, 2차 면접 및 기능평가) → 현장평가 → 채용 및 사후관리		
모집기관	경기도교육청		

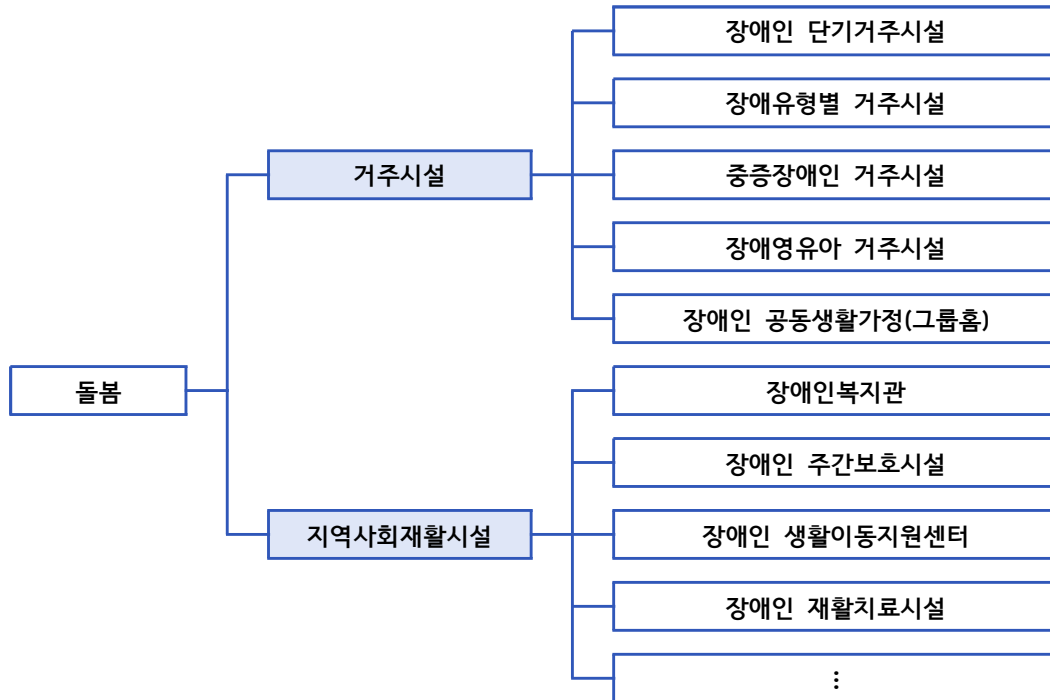
✓ 학교내 장애인일자리사업은 경기도교육청 사업추진일정에 따라 변경될 수 있습니다.

3. 일반사업체

구분	종류	내용
일반사업체	주식회사	영리를 최우선 목적으로 투자금을 모아 만든 조직
	재단법인	목적재산을 출연 목적에 적합하도록 관리하기 위한 주체적 조직으로서 학술·종교·자선 기타 영리가 아닌 사업을 목적으로 함
	사단법인	일정한 목적 아래 결합한 다수인의 단체로서 법인격이 부여된 사람들의 집단
	협동조합	재화 또는 용역의 구매·생산·판매·제공 등을 협동으로 영위함으로써 조합원의 권익을 향상하고 지역사회에 공헌하는 사업조직
	사회적협동조합	비영리 목적으로 설립된 협동조합으로서 지역주민의 권익·복지 증진과 관련된 사업을 수행하거나 취약계층에게 사회서비스와 일자리 등을 제공
	표준사업장	- 일반노동시장에서 상대적으로 취업이 어려운 장애인을 다수 고용하고 있는 사업장 - 장애인에 대한 안정된 일자리 창출과 사회통합을 기반으로 장애인고용기업 모델을 제시함으로써 장애인 고용을 통해 기업이 성공할 수 있도록 지원하는 제도 - 유형: 자회사형 장애인표준사업장, 사회적기업형 장애인표준사업장, 컨소시엄형 장애인표준사업장 - 예) (주)포스코휴먼스, (사)장애인한빛

✓ 지역별 표준사업장 현황은 [한국장애인고용공단 → 사업지원 → 장애인표준사업장설립지원]에서 확인할 수 있습니다.

□ 장애인 돌봄시설



1. 장애인 거주시설

장애인 거주시설은! 「장애인복지법」 제58조에 의거 거주공간을 활용하여 일반가정에서 생활하기 어려운 장애인에게 일정 기간 거주·요양·지원 등의 서비스를 제공하는 동시에 지역사회생활을 지원하는 시설

종류	내용
장애인 단기거주시설	- 보호자의 일시적 부재 등으로 도움이 필요한 장애인에게 제공 - 단기간 주거지원·일상생활지원·지역사회재활서비스 등을 제공
장애유형별 거주시설	- 장애유형이 같거나 유사한 장애를 가진 장애인에게 제공 - 장애유형에 적합한 주거지원·일상생활지원·지역사회생활지원 등의 서비스를 제공
중증장애인 거주시설	- 장애의 정도가 심하여 항상 도움이 필요한 장애인에게 제공 - 주거지원·일상생활지원·지역사회생활지원·요양서비스를 제공
장애영유아 거주시설	6세 미만의 장애영유아를 보호, 재활에 필요한 주거지원·일상생활지원·지역사회생활지원·요양서비스를 제공
공동생활가정(그룹홈)	- 지역사회 내 소규모 주거시설 - 장애인들이 스스로 사회에 적응하도록 가정생활·사회활동 등의 자립생활을 지원

2. 장애인 지역사회재활시설

장애인 지역사회재활시설은! 「장애인복지법」 제58조에 의거 장애인을 전문적으로 상담·치료·훈련하거나 장애인의 일상생활, 여가활동 및 사회참여활동 등을 지원하는 시설

종류	내용
장애인복지관	장애인에 대한 각종 상담 및 사회심리·교육·직업·의료재활 등 장애인의 지역사회생활에 필요한 종합적인 재활서비스를 제공하며 장애에 대한 사회적 인식 개선사업을 수행
장애인 주간보호시설	장애인을 주간에 일시 보호하여 장애인에게 필요한 재활서비스를 제공
장애인 생활이동지원센터	- 이동에 상당한 제약이 있는 장애인에게 서비스 제공 - 차량 운행을 통한 직장 출퇴근 및 외출 보조나 그밖의 이동서비스를 제공
장애인 재활치료시설	- 장애아동을 포함한 장애인에게 언어·미술·음악 등 재활치료에 필요한 치료·상담·훈련 등의 서비스 제공 - 서비스를 이용한 대상으로부터 비용을 수납하여 운영

(5/5)

■ 출처

- 평생교육법 / 장애인복지법
- 장애인 등에 대한 특수교육법
- 한국장애인고용공단, www.kead.or.kr
- 해약장애인자립생활센터, <http://haeya.or.kr>
- 장애인직업재활시설협회, www.kavrd.or.kr
- 2022년 국립특수교육원 특수교육통계, www.nise.go.kr
- 한국장애인개발원 중증장애인직업재활 통합관리시스템, www.koddi.or.kr



진로직업특수교육지원센터의 저작물은 '공공누리' [출처표시-상업적이용금지-변경금지조건]에 따라 이용할 수 있습니다.