



한국폴리텍Ⅷ대학  
창원캠퍼스



www.kopo.ac.kr/chang

디지털융합시스템과 / AI융합전자과

# 일반계고 위탁과정 모집요강

한국폴리텍Ⅷ대학  
창원캠퍼스  
2025학년도 국비무료  
기술교육과정



## CONTENTS

대학특색 및 과정해택  
학과안내  
모집학과 및 인원  
모집일정

입학자격  
전형방법  
제출서류  
합격자발표 및 충원안내

지원자 필독 유의사항  
※ 입학원서  
※ 학교장 추천서  
※ 입학서약서

# 정부와 함께하는 **국책대학**에서 **평생기술로** **평생직업을**



# 한국폴리텍VIII대학 창원캠퍼스

미래의 산업구조 변화에 부응하는  
스마트 인력양성에 힘쓰고 있는  
창원캠퍼스는 미래성장동력산업에 부합하는  
특화 기술인력 양성으로  
지역산업 맞춤 인재 양성을 주도합니다.

## 대학 특화 운영

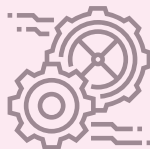
1학급당 20개 기업체  
전담 관리로

**체계적인 취업률 관리**



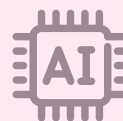
높은 실습 비율로 자격취득  
및 실무중심의 커리큘럼

**실습과 이론의 8:2 비율**

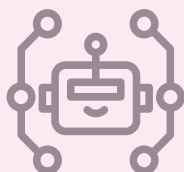


미래 신기술 선도

**미래신성장동력 및  
AI+x 인재양성**



실무위주의 현장 맞춤 기술교육  
**첨단실험·실습장비 완비**



융합형 기술인재 양성을 위한  
**융합기술교육 시스템  
러닝팩토리 구축**



명품 취업 및 미래가  
보장된 대학

**맞춤형 기술인재 양성**



고용노동부 산하 국책대학으로

**우리나라  
최대 규모의 대학**



학생과 교수 간 지속적인  
커뮤니케이션 강화

**소그룹 지도교수제 운영**





## 기숙사 제공

수용인원  
**588명**

**1인1실**  
or  
**2인1실**

문의처

생활관장 (055)279-1754

사감실 (055)260-1143

KOREA  
POLYTECHNICS  
CHANGWON  
CAMPUS

일반계고  
위탁과정  
혜택

### 01. 교육비 전액 무료

수업료, 실습비, 실습복 등 무료

### 02. 매월 훈련장려금 지급

- 기본장려금 : 1일 2,500원  
- 추가장려금 : 1일 3,300원  
- 지급조건 : 단위기간 출석률 80%이상  
※ 지원자격에 따라 최대 월 25만원 지급

### 03. 기숙사 무료 제공

- 기숙사생 최신 기숙사 및 식비 지원  
- 통학생 교통비 및 중식 지원

### 04. 실업급여 수급자는 재학기간 내 구직활동 면제

- 실업급여 수급기간 종료 후  
훈련장려금 지급

### 05. 기능사 필기 시험 면제

- 개인별 훈련시간의 70%이상 이수자

### 06. 기능사 이상 검정 수수료 지원

- 검정수수료 실기 1회 지원

### 07. 수료 후 취업알선 및 진로지도

※ 개인별 사정에 따라 다를 수 있음

## 학과안내

### 일반계고위탁과정



#### 금형가공 시스템과 (사출금형)

##### 학과 소개

자동차, 항공기, 전기전자, 반도체 등에 필수로 소요되는 각종 부품의 대량 생산에 필요한 금형을 설계하고 제작할 수 있도록 시제품 3D프린팅 및 금형의 전문 지식습득과 각종 CNC장비의 운용능력 배양, 품질관리 등 생산관리 능력을 갖춘 현장실무형 기술인력 양성

##### 취득 자격증

컴퓨터응용밀링기능사, 기계가공조립기능사, 금형기능사, 3D프린터운용기능사, 전산응용기계제도기능사, 사출금형산업기사, 프레스금형산업기사, 컴퓨터응용가공산업기사, 기계설계산업기사, 기계가공조립산업기사, 기계정비산업기사

##### 취업 분야

정밀 사출 금형 설계/제작 분야, 정밀프레스금형 설계/제작 분야, 자동차·항공기 제작 분야, 반도체 금형 설계 및 제작 분야, 광학기기, 정밀기기 제조 관련 분야



##### 취업처

현대모비스, 현대로템, 볼보코리아, 포스코, LG전자, 포스코광양제철소, 한국철강, 삼성SDI, 삼성바이오로직스, 삼성전기, 현대제철, 삼구아이앤씨, 원익큐엔씨, 세방전기 외 다수

#### AI융합전자과 (AI융합전자)

##### 학과 소개

전자+AI, AIoT, ICT를 기반으로 소프트웨어 코딩, 드론, 전자 CAD, 전기, PLC 융복합 기술교육을 제공하여 변화하는 미래 산업을 주도할 현장실무형 기술인력 양성

##### 취득 자격증

전자기기기능사, 항공전자기능사, 의료전자기능사, 3D프린터운용기능사, 전기기능사, 무선설비기능사, 정보처리기능사, 전자캐드기능사, 승강기기능사

##### 취업 분야

전자산업 전반, AI, IoT관련 응용분야, 반도체, 이동통신 산업분야, 디스플레이 산업분야, IT기술, 전기에너지, 기계 및 항공/의료전자 산업분야, 컴퓨터응용제어(PLC 및 로봇제어, 드론, 스마트공장)분야, 공장설비 유지보수, 전자기기 생산 및 부품제조분야, 군무원(전자, 통신 직렬), 특전부서관



##### 취업처

현대로템, 볼보그룹코리아, 삼성SDI, LG화학, 한전KDN, SKC솔믹스, 해성DS, SK이노베이션, 대보정보통신, 아이티사이언스, 삼성전기 외 다수

## 01 모집학과 및 인원

### 모집학과 및 모집인원

| 과정     | 학과      | 직종     | 모집<br>정원 | 모집<br>인원 | 모집1차 |    |      | 모집2차 |    |      |
|--------|---------|--------|----------|----------|------|----|------|------|----|------|
|        |         |        |          |          | 소계   | 일반 | 기회균형 | 소계   | 일반 | 기회균형 |
| 일반계고위탁 | 계       |        | 40       | 48       | 40   | 30 | 10   | 8    | 6  | 2    |
|        | 금형가공시스템 | 사출금형   | 20       | 24       | 20   | 15 | 5    | 4    | 3  | 1    |
|        | AI융합전자  | AI융합전자 | 20       | 24       | 20   | 15 | 5    | 4    | 3  | 1    |

※ 모집인원은 학과별 모집정원의 120% 이내에서 선발

※ 기회균형 인원은 모집정원의 30% 내외에서 선발

※ 기회균형 인원 미달 시에는 일반선발과 교차하여 선발

※ 모집 차수별 미달 인원은 이월하여 다음 차수에서 선발

## 02 모집일정

오프라인 상시모집

온라인

2024.11.01.(금) ~ 입학 확정 시까지

| 과정     | 차수   | 원서접수                                   | 면접            | 합격자발표 및 등록기간                     |
|--------|------|--|---------------|----------------------------------|
| 일반계고위탁 | 모집1차 | 2024.11.01(금) ~<br>2024.12.16(월) 17시까지 | 2024.12.19(목) | 2024.12.24(화) ~<br>2024.12.26(목) |
|        | 모집2차 | 2024.12.17(화) ~<br>2025.02.10(월) 17시까지 | 2025.02.13(목) | 2025.02.18(화) ~<br>2025.02.20(목) |
| 자율모집   |      | · 모집2차 접수기간 종료 이후 결원 발생시 자율모집 실시       |               |                                  |
| 최종마감   |      | · 입학 확정 시까지                            |               |                                  |

- 원서비 및 전형료 무료
- 온라인 원서접수
  - 대학 홈페이지 원서접수 바로가기에서 접수
- 오프라인 원서접수
  - 대학 본관1층 입학안내실 방문

- 면접 안내
    - 면접 시간 및 장소는 면접일 전일 대학 홈페이지 공지
  - 서류제출 주소지 안내 (등기우편)
    - (51518) 창원특례시 성산구 외동반림로 51-88  
한국폴리텍대학 창원캠퍼스 교무기획처 국비무료과정
- ※ 방문, 등기, 팩스(055-264-1746), 이메일(poly117@kopo.ac.kr)

## 03 입학자격

### 기본 입학 자격

| 구분     | 연령 기준    | 지원자격   |
|--------|----------|--|
| 일반계고위탁 | 만 15세 이상 | <ul style="list-style-type: none"> <li>• 「초·중등교육법」에 따른 일반계고 3학년 진급 예정자</li> <li>※ 고용보험에 가입되지 않은 자</li> </ul> |

### 우선선발 대상자

| 구분     | 대상자  |
|--------|--|
| 일반계고위탁 | <ul style="list-style-type: none"> <li>• 「국민기초생활보장법」에 따른 수급권자</li> <li>• 「장애인복지법」에 따른 장애인</li> <li>• 「국가유공자 등 예우 및 지원에 관한 법률」에 따른 국가유공자 및 유족·가족</li> </ul> |

## 04 전형방법

### 선발 방법

#### ▣ 성적반영 요소 및 배점

| 과정     | 계   | 성적반영 요소  | 성적적용비율  |
|--------|-----|----------|---------|
|        |     | 면 접 (점수) |         |
| 일반계고위탁 | 100 | 100      | 면접 100% |

#### ▣ 면접고사 및 진행

##### 면접고사

| 과정     | 종류별  | 실시내용  | 비고          |
|--------|------|---|-------------|
| 일반계고위탁 | 면접고사 | <ul style="list-style-type: none"> <li>· 지원동기, 취업의지, 자기개발, 대인관계</li> <li>· 직업윤리, 학습능력, 가치관, 의사소통, 수리능력</li> <li>· 학업에 대한 의지, 지원학과에 대한 이해도</li> <li>· 학과 특성에 따라 수학 가능여부 판단</li> <li>· 면접 미응시자는 불합격 처리</li> </ul> | NCS기반<br>면접 |

##### 면접진행

| 과정     | 모집차수 | 면접일정          | 면접장소 | 면접 진행방식   |
|--------|------|---------------|------|---|
| 일반계고위탁 | 모집1차 | 2024.12.19(목) | 해당학과 | <ul style="list-style-type: none"> <li>· 면접위원 : 2명/1실당</li> <li>· 면접문항 : 1인당 3~4가지 질문</li> <li>· 소요시간 : 10분 내외</li> </ul> |
|        | 모집2차 | 2025.02.13(목) | 해당학과 |   |

#### ▣ 가산점 대상자 및 적용비율

| 과정     | 가산점 대상자   | 가산점 적용비율 |
|--------|-----------|----------|
| 일반계고위탁 | 다문화가족의 자녀 | 5%       |

※ 「다문화가족지원법」 제2조에 따른 다문화가족의 자녀로, 본인 한국 국적자에 한함

#### ▣ 선발방법 및 동점자 처리

| 구분       | 내용   |
|----------|--|
| 선발방법     | <ul style="list-style-type: none"> <li>· 면접 점수(100점)에 가산점(해당자)을 합산하여 총점의 고득점 순으로 선발</li> <li>· 각 전형 미달 발생 시 우선선발과 비우선선발 교차선발 가능</li> <li>· 최초합격자의 미등록으로 인한 결원은 예비합격후보자 중에서 입시 환산성적 총점의 고득점자 순으로 총원합격자 선발</li> <li>· 총원합격자 등록기간 이후의 결원은 다음 모집차수로 이월하여 선발</li> <li>· 입학전형 개별성적은 공개하지 않으며, 사정방법 등 본 대학 모집요강에 구체적으로 명시되지 않은 사항은 입학전형관리(소)위원회의 심의를 거쳐 결정</li> </ul> |
| 동점자 처리기준 | <ul style="list-style-type: none"> <li>· NCS 영역별 기준(순번) 고득점 순으로 선발               <ol style="list-style-type: none"> <li>1. 의사소통능력 항목 면접점수 우수자</li> <li>2. 자기개발능력 항목 면접점수 우수자</li> <li>3. 대인관계능력 항목 면접점수 우수자</li> <li>4. 직업윤리 항목 면접점수 우수자</li> <li>5. 수리능력 항목 면접점수 우수자</li> </ol> </li> </ul>   |

## 05 제출서류

### 유의사항

|  |                                       |
|--|---------------------------------------|
| ○ 제출 서류는 6개월 이내 발급본 제출을 원칙으로 함(예외 별도 표기) | ○ 지원자격 확인을 위하여 추가로 서류 제출을 요구할 수 있음    |
| ○ 모든 외국어 증명서는 반드시 한글로 번역하여 공증받아 제출       | ○ 모든 서류는 지원자 기준으로 발급하여야 함             |
| ○ 방문, 등기, 팩스, 캠퍼스 대표 이메일 발송본 인정          | ○ 제출서류 서식은 대학 홈페이지 [입학안내-입학서식 자료실] 참조 |
| ○ 재지원 수험자 중복 서류 제출 면제 가능                 |                                       |

### 공통서류

| 자격 구분  | 제출서류  | 비고(발급기관)   |
|--------|---|--|
| 모든 지원자 | <ul style="list-style-type: none"> <li>입학원서(대학 서식)</li> <li>개인 정보이용 동의서(대학 서식)</li> </ul>                           | <ul style="list-style-type: none"> <li>온라인 접수자 제출 불필요</li> </ul> |
|        | <ul style="list-style-type: none"> <li>고등학교 생활기록부 사본</li> <li>해당 고교 학교장 추천서(대학 서식)</li> <li>입학서약서(대학 서식)</li> </ul> | <ul style="list-style-type: none"> <li>해당고교</li> </ul>           |

### 우선선발 서류

#### ▣ 다음 중 각 구분에 해당하는 자 필요서류 제출

| 자격 구분         | 제출서류   | 비고(발급기관)  |
|---------------|--|---|
| 수급권자          | <ul style="list-style-type: none"> <li>기초생활수급자증명서<br/>(지원자 본인 기준 발급)</li> </ul>  | <ul style="list-style-type: none"> <li>시/군/구청 및 행정복지센터<br/>(원서접수일 이후 발급)</li> </ul> |
| 장애인           | <ul style="list-style-type: none"> <li>아래 서류 중 택<br/>- 장애인증명서, 장애인등록증(수첩, 복지카드) 사본</li> </ul>  | <ul style="list-style-type: none"> <li>행정복지센터</li> </ul>                            |
| 국가유공자 및 유족·가족 | <ul style="list-style-type: none"> <li>아래 서류 중 택 1                             <ul style="list-style-type: none"> <li>우선직업능력개발훈련 대상자 추천서</li> <li>독립유공자(유족 또는 가족) 확인원</li> <li>국가유공자(유족 또는 가족) 확인원</li> <li>보훈보상대상자(유족 또는 가족) 확인원</li> <li>5·18민주유공자(유족 또는 가족) 확인원</li> <li>특수임무유공자(유족 또는 가족) 확인원</li> </ul> </li> </ul> | <ul style="list-style-type: none"> <li>국가보훈부 및 보훈(지)청</li> </ul>                    |

### 가산점 서류

#### ▣ 다음 해당하는 자 필요서류 제출

| 자격 구분     | 제출서류   | 비고(발급기관)   |
|-----------|--|--|
| 다문화가정의 자녀 | <ul style="list-style-type: none"> <li>가족관계증명서</li> <li>부(또는 모)가 귀화자인 경우 부(또는 모)의 기본증명서(상세)</li> </ul> | <ul style="list-style-type: none"> <li>시, 군, 구청 또는 행정복지센터</li> </ul> |



## 06 합격자발표 및 총원안내

| 구분                |      | 최초합격자 발표일  |      |                     |
|-------------------|------|--|------|---------------------|
| 합격자<br>발표<br>및 총원 | 유의사항 | 일반계고위탁   | 모집1차 | 2024.12.24.(화), 10시 |
|                   |      |  | 모집2차 | 2025.02.18.(화), 10시 |
|                   |      | <ul style="list-style-type: none"><li>• 합격자 발표는 대학 홈페이지를 통해 실시하며 개별통보 하지 않음<ul style="list-style-type: none"><li>- 면접을 실시한자는 반드시 합격자 발표기간 내 합격여부를 확인해야 하며, 미확인으로 인한 불이익은 본인의 책임임</li></ul></li><li>• 총원합격자 발표는 지원자 연락처(원서접수 시 지원자가 입력한 본인 전화번호)로 개별통보함<ul style="list-style-type: none"><li>- 전화총원 시 연락 가능한 전화번호를 정확히 기재하기 바람</li><li>- 전화 이외의 연락수단(이메일 등)을 통한 개별 통보는 실시하지 않음</li></ul></li><li>• 총원합격 통보를 받은 자는 등록 또는 등록포기 의사를 표시하여야 하며, 등록포기 의사를 표시할 경우 불합격 처리하고 다음 순위자로 총원함</li><li>• 총원합격자 개별 통보 시 대학의 3회(전화 또는 문자) 이상 연락 시도에도 불구하고 연락불가인 자는 불합격 처리하고 다음 순위자로 총원함<ul style="list-style-type: none"><li>- 전화통화 불가 및 연락처 변경으로 발생된 수험생의 불이익은 수험생 본인의 책임임</li></ul></li><li>• 연락처 변경 방법<ul style="list-style-type: none"><li>- 입시담당자에게 전화 (055-260-1158)</li></ul></li></ul> |      |                     |

| 구분       |      | 최초합격자 등록기간  |      |                               |
|----------|------|---|------|-------------------------------|
| 등록<br>방법 | 유의사항 | 일반계고위탁  | 모집1차 | 2024.12.24(화) ~ 2024.12.26(목) |
|          |      |   | 모집2차 | 2025.02.18(화) ~ 2025.02.20(목) |
|          |      | <ul style="list-style-type: none"><li>• 합격자는 대학홈페이지에서 온라인 등록원(서약서) 제출<br/>- 대학홈페이지 합격자 확인 화면에서 등록원 제출 클릭</li><li>• 등록기간 중 등록하지 않을 경우 입학 의사가 없는 것으로 간주하여 별도의 추가 연락없이 입학을 취소함</li><li>• 폴리텍대학 내 2개 이상의 캠퍼스에 이중으로 등록시에는 불합격 처리</li><li>• 타 대학에 합격하여 이미 등록한 경우 등록포기 후 합격자 등록 가능</li></ul> |      |                               |

## 07 지원자 필독 유의사항

| 유의사항         | 내용   |
|--------------|--|
| 접수취소 (변경) 불가 | <ul style="list-style-type: none"> <li>• 원서접수가 완료된 이후에는 접수 취소 및 변경할 수 없으며, 접수된 서류는 일체 반환하지 않음</li> </ul>   |
| 복수지원 등       | <ul style="list-style-type: none"> <li>• 폴리텍 대학 간 복수지원은 제한 없으나 훈련개시일 기준 이중등록 금지</li> <li>• 동일 캠퍼스 내 동일 과정, 동일 모집차수 내에서는 1개 학과 지원 원칙</li> <li>• 주, 야간 교차지원 불가</li> </ul>  |
| 면접 불참자       | <ul style="list-style-type: none"> <li>• 면접 불참자는 불합격 처리되므로, 지원시 면접일정 확인 바람</li> </ul>  |
| 선발제외 대상      | <ul style="list-style-type: none"> <li>• 폴리텍대학 2003년 이후 개설과정 3회 이상 수강자(중도 탈락 포함)               <ul style="list-style-type: none"> <li>※ 최종변동구분(제적, 자퇴, 조기취업, 졸업)의 최종변동일 이후 고용보험 가입 이력이 180일 이상일 경우, 해당 교육과정까지의 수강 이력은 교육 횟수에 포함되지 않음</li> </ul> </li> <li>• 「공무원연금법」제3조제1항제1호가목 및 「사립학교교직원 연금법」을 적용받고 현재 재직 중인 사람</li> </ul> |

| 유의사항         | 내용   |   |   |
|--------------|--|---|---|
| 선발제외 대상      | <ul style="list-style-type: none"> <li>「군인연금법」에 따른 군인으로 재직 중인 사람. 다만, 다음 각 목의 어느 하나에 해당하는 사람은 선발 제외 대상 아님 <ul style="list-style-type: none"> <li>- 「제대군인지원에 관한 법률」 제13조제2항을 적용받는 사람</li> <li>- 「군인사법 시행령」 제60조의2제4항을 적용받는 사람</li> </ul> </li> <li>「국민평생직업능력개발법」 제55조 및 같은법 시행규칙 제22조에 따른 지원·용자·수강 제한의 기간이 종료되지 않은 사람</li> <li>「고용보험법」 시행령 제56조제4항에 따라 부정행위에 따른 지원금 등의 반환 명령을 받고 그 납부의 의무를 이행하지 아니하는 사람</li> <li>중앙행정기관 또는 지방자치단체로부터 훈련비를 지원받는 사업에 참여하는 사람</li> <li>입학전형관리(소)위원회에서 교육훈련에 부적합하다고 인정되는 자</li> </ul> |   |   |
| 전화번호 정확히 입력  | <ul style="list-style-type: none"> <li>전화충원 시 연락 가능한 전화번호(추가연락처 포함)를 원서접수 시 정확히 입력해야 하며, 충원합격자 개별통보(전화충원 시) 시 연락시도에도 불구하고 연락이 두절된 자는 불합격 처리하고 다음 순위자로 충원함</li> </ul>   |   |   |
| 필수(추가) 서류 제출 | <ul style="list-style-type: none"> <li>원서접수 완료 후, 추가 제출서류가 필요한 수험자는 반드시 지정된 기한까지 방문 또는 등기우편을 통해 제출해야 하며 서류 미제출자 및 서류 미비자는 불합격 처리함</li> <li>합격자 선발 이후 수험자의 입학 자격에 변경이 발생한 경우, 입학 자격 재심의를 위해 수험자에게 추가 서류를 요구할 수 있으며, 이에 불응 시 합격이 취소될 수 있음</li> </ul>   |   |   |
| 합격/입학 무효처리   | <ul style="list-style-type: none"> <li>아래 어느 하나에 해당하는 자는 입학 후라도 합격 또는 입학을 무효로 함 <ul style="list-style-type: none"> <li>- 입학원서, 학교생활기록부, 졸업증명서, 성적증명서, 기타 증빙서류 등 제출서류를 위·변조한 사실이 발견된 자</li> <li>- 합격 또는 입학한 후라도 사실조치 결과 지원자격 미달인 자</li> <li>- 등록기간에 등록을 하지 않은 자</li> <li>- 훈련개시일 전일까지 고용보험 상실 처리가 되지 않은 자</li> <li>- 폴리텍대학 내 과정구분 없이 이중등록이 된 자</li> <li>- 기타 부정한 방법으로 합격 또는 입학한 사실이 확인된 자</li> </ul> </li> </ul>  |   |   |
| 기 타          | <ul style="list-style-type: none"> <li>학과별 모집정원의 50%미만 등록 시 해당학과를 개설하지 않을 수 있음</li> <li>모집요강에 구체적으로 명시되지 않은 사항은 대학의 입학전형관리(소)위원회 심의를 거쳐 결정</li> <li>대학입학전형 및 모집요강 기재 내용은 대학의 사정에 따라 변경될 수 있음</li> <li>대학 사정에 의해 학과 통폐합이 있을 수 있음</li> </ul>   |   |   |
| 문의사항         | <ul style="list-style-type: none"> <li>학과별 문의 전화 <ul style="list-style-type: none"> <li>- 금형가공시스템과 (055-279-1829, 1815)</li> <li>- AI융합전자과 (055-279-1869, 1874)</li> </ul> </li> </ul>   | <ul style="list-style-type: none"> <li>입사·등록 문의 전화 <ul style="list-style-type: none"> <li>- 교무기획처 (055-260-1158)</li> </ul> </li> </ul> | <ul style="list-style-type: none"> <li>기숙사 문의 전화 <ul style="list-style-type: none"> <li>- 기숙사 (055-260-1143)</li> <li>- 학생처 (055-279-1754)</li> </ul> </li> </ul> |

## 등록 포기 안내

| 구분      | 내용  |
|---------|---|
| 등록포기 방법 | <ul style="list-style-type: none"> <li>대학홈페이지에서 온라인으로 직접 등록포기 신청 <ul style="list-style-type: none"> <li>- 대학홈페이지 합격자 확인 화면에서 등록포기원 제출 클릭</li> </ul> </li> <li>등록포기 신청이 승인처리 되면 취소할 수 없으니 유의하기 바람</li> </ul> |

## 학사안내

| 과 정    | 구 분  | 내 용                           |    |    |    |    |          |     |     |     |     |          |    |
|--------|------|-------------------------------|----|----|----|----|----------|-----|-----|-----|-----|----------|----|
| 일반계고위탁 | 학사일정 | 3월                            | 4월 | 5월 | 6월 | 7월 | 8월       | 9월  | 10월 | 11월 | 12월 | 1월       | 2월 |
|        |      | 1학기                           |    |    |    |    | 하계<br>방학 | 2학기 |     |     |     | 동계<br>방학 | 수료 |
|        | 교육시간 | 주 34시간 수업(월·수·금 6교시, 화·목 8교시) |    |    |    |    |          |     |     |     |     |          |    |

※ 학사일정은 대학 사정에 따라 변경될 수 있음.

## 입 학 원 서 (고교위탁생)

※ 부분은 기재하지 마시오

|       |   |                            |  |
|-------|---|----------------------------|--|
|       |   | ※수험번호                      |  |
| 지원캠퍼스 | 창원캠퍼스   | 지원학과(직종)                   |  |
| 모집차수  | <input type="checkbox"/> 모집1차 <input type="checkbox"/> 모집2차 <input type="checkbox"/> 자율 | ※ 지원학과는 반드시 확인 후 선택(변경 불가) |  |

|           |   |        |   |
|-----------|---|--------|---|
| 성명        |   | 주민등록번호 | - |
| 핸드폰       |   |        |   |
| 긴급연락처     |   |        |   |
| 주소        | (우)_____  |        |   |
| 재학 고등학교   | ( ) 고등학교  |        |   |
| 기회균형선발 대상 | <input type="checkbox"/> 수급권자 <input type="checkbox"/> 장애인 <input type="checkbox"/> 국가유공자 및 그 유족·가족<br>기회균형선발 해당자만 체크 |        |   |

|     |                                    |
|-----|------------------------------------|
| 가산점 | <input type="checkbox"/> 다문화가정의 자녀 |
|-----|------------------------------------|

|  |                   |
|--|-------------------|
| <b>[직업교육 참여 및 고용보험 가입 관련]</b>  |                   |
| ■ 본인은 지원방법 위반 규정에 대하여 잘 알고 있으며, 직업교육과정*을 3회 이상 수강한 사실이 <input type="checkbox"/> 없다<br>(*직업교육과정 : 전문기술·여성재취업) |                   |
| V 고용보험 180일 이상자에 한하여 “고용보험 자격 이력 내역서” 필히 제출 (3회 수강자에 한함)<br>V 상기 사항이 사실임을 확인하며, 위반 시 입학이 무효됨을 인지하고 있음        |                   |
| 지원자 확인 _____ (서명)  | 접수자 확인 _____ (서명) |

본인은 귀 대학에 입학하고자 소정의 서류를 갖추어 지원합니다.

년      월      일

지원자 성명 : (서명 또는 날인)

한국폴리텍Ⅶ대학장 귀하

## 『직업교육과정』 개인정보 수집·이용 및 제3자 제공 동의서

한국폴리텍대학은 적법한 절차에 따라 최소한의 개인정보만 수집합니다. 아래와 같이 지원자격 여부 확인, 학적 기초자료 생성 등을 위해 개인정보를 수집·이용 및 제3자에게 제공하고자 하오니 내용을 자세히 읽으신 후 동의 여부를 결정하여 주십시오.

### ◎ 개인정보 수집·이용 내역

| 항목   | 수집목적   | 보유기간   |
|--|--|--|
| 성명, 핸드폰번호, 이메일, 긴급연락처, 병역구분, 성별, 최종학력, 주소, 출신대학 계열/학과, 기숙사희망여부, 수험번호, 지원캠퍼스, 지원학과, 지원동기, 출신지역, 은행명, 계좌번호, 지원자격 및 가산점 대상 확인 | 지원자격 여부 확인, 학적기초자료 생성, 학사운영, 학교생활 안내, 사후관리, 졸업 후 고용보험 가입여부 확인, 지원자 요청정보 및 각종 의견에 대한 신속하고 정확한 답변 제공, 훈련장려금 지급 | 5년, 성명/핸드폰번호/ 주소 등 학적 관련 자료는 준영구 (불합격자 정보는 모집 종료 후 파기) |

※ 위의 개인정보 수집·이용에 동의하지 않을 권리가 있으며, 동의하지 않는 경우 응시가 제한됩니다.

☞ 위와 같이 개인정보를 수집·이용하는데 동의하십니까? 예(    ), 아니오(    )

### ◎ 고유식별정보 수집·이용 내역

개인정보 보호법 제15조제1항제3호에 따라 정보주체의 동의 없이 개인정보를 수집·이용합니다.

| 항목     | 처리사유   | 수집근거  | 보유기간                      |
|--------|--|---|---------------------------|
| 주민등록번호 | 지원자격 여부 확인, 학적 기초자료 생성, 학사운영, 사후관리, 졸업 후 고용보험 가입 여부 확인 | 국민평생직업능력 개발법 시행령 제52조의2, 교육관련기관의 정보공개에 관한 특례법 시행령 제4조 | 준영구 (불합격자 정보는 모집 종료 후 파기) |

### ◎ 민감정보 수집·이용 내역

| 항목   | 수집목적                         | 보유기간                     |
|--|------------------------------|--------------------------|
| 기회균형선발 관련사항(기초생활수급권자 여부, 장애여부 및 장애 정도, 국가유공자 및 유족·가족 여부, 장기복무 제대군인 여부, 한부모가족 여부) | 지원자격 여부 확인, 학적 기초자료 생성, 학사운영 | 5년 (불합격자 정보는 모집 종료 후 파기) |

※ 민감정보 수집 근거 : 국민평생직업능력 개발법 제12조, 동법 시행령 제6조, 제7조, 동법 시행규칙 제3조

※ 위의 개인정보 수집·이용에 동의하지 않을 권리가 있으며, 동의하지 않는 경우 응시가 제한됩니다.

☞ 위와 같이 민감정보를 수집·이용하는데 동의하십니까? 예(    ), 아니오(    )

### ◎ 개인정보 제3자 제공 내역

| 제공받는 기관            | 제공 목적                                | 제공하는 항목   | 보유기간       | 제공근거   |
|--------------------|--------------------------------------|---|------------|--|
| 병무청                | 재학생 입영 연기자 확인                        | 이름, 생년월일, 학과, 학년, 학적상태, 변동일자, 변동사유  | 처리목적 달성시까지 | 병역법 제80조, 동법 시행령 제125조, 제127조                                  |
| 지방 병무청 (예비)군       | 예비군 동원, 훈련을 위한 학적변동 여부 확인            | 이름, 생년월일, 학적상태, 학적변동일자  | 처리목적 달성시까지 | 병역법 제80조, 예비군법 제6조의3, 동법 시행령 제8조, 제28조의2, 동법 시행규칙 제18조         |
| 기획재정부              | 공공기관 고객만족도 조사                        | 이름, 교육과정명, 성별, 연령, 주소, 핸드폰번호  | 처리목적 달성시까지 | 공공기관 운영에 관한 법률 제13조, 동법 시행령 제17조                               |
| 한국고용 정보원 (일모아시스템)  | 정부재정지원 일자리사업 관리 및 중복참여 방지            | 이름, 주소, 주민등록번호, 학적구분, 학적변동일자, 입학일자, 학력  | 처리목적 달성시까지 | 고용정책기본법 제15조, 동법 시행령 제25조, 제26조, 제43조의2                        |
| 한국고용 정보원 (hrd-net) | 직업능력개발 정보망 운영 협조                     | 이름, 주민등록번호, 학력, 과정구분, 교육시작일, 교육종료일, 학적구분, 휴대폰번호, 이메일, 주소, 수료일자, 취업여부, 취업일, 사업장주소 및 급여 | 처리목적 달성시까지 | 고용정책기본법 제15조, 동법 시행령 제43조의2, 국민 평생 직업능력 개발법 제6조, 동법 시행령 제52조의2 |
| 근로복지공단             | 고용보험 취업 확인                           | 이름, 주민등록번호, 학력, 과정구분, 교육시작일, 교육종료일, 학적구분, 휴대폰번호, 이메일, 주소, 수료일자, 취업여부, 취업일, 사업장주소 및 급여 | 처리목적 달성시까지 | 고용정책기본법 제15조, 동법 시행령 제43조의2, 국민 평생 직업능력 개발법 제6조, 동법 시행령 제52조의2 |
|                    | 직업훈련생계비 대부 대상자 확인 협조                 | 성명, 주민등록번호, 과정구분, 교육시작일, 교육종료일, 학적구분  | 처리목적 달성시까지 | 고용정책 기본법 제15조의3  |
| 한국산업 인력공단          | 국가자격시험 접수 및 시행, 자격정보관리, 확인서 및 자격증 발급 | 이름, 주민등록번호, 주소, 수료일자, 핸드폰번호   | 처리목적 달성시까지 | 국가기술자격법 제10조, 동법 시행령 제33조의2                                    |
| 국가보훈부              | 보훈대상자 확인                             | 성명, 보훈번호, 주민등록번호, 학과, 입학(수료)일자, 취업사항, 자격증취득사항, 계좌번호, 교육과정명, 교육기간                      | 처리목적 달성시까지 | 보훈보상대상자 지원에 관한 법률 제24조, 제26조, 동법 시행령 제92조                      |
| 해당보험사              | 단체보험가입                               | 성명, 주민등록번호  | 처리목적 달성시까지 | 보험업법시행령 102조   |
| 중장년 내일센터           | 고용지원 서비스 제공을 위한 학적변동 여부 확인           | 이름, 생년월일, 학적상태, 학적변동일자  | 처리목적 달성시까지 | 고용정책법 제25조, 동법 시행령 제42조의 2                                     |
| 고용복지 플러스센터         | 취업지원허브 운영 협조                         | 성명, 주민등록번호, 과정구분, 학과, 교육시작일, 교육종료일, 학적구분, 학력, 휴대폰번호, 이메일, 주소, 수료일자                    | 처리목적 달성시까지 | 고용노동부와 그 소속기관 직제 제22조의 2, 고용정책기본법 제15조                         |

※ 위의 개인정보 수집·이용에 동의하지 않을 권리가 있으며, 동의하지 않는 경우 응시가 제한됩니다.

☞ 위와 같이 개인정보를 제공하는데 동의하십니까? 예(    ), 아니오(    )

년 월 일

동의자

(인)

한국폴리텍Ⅷ대학장 귀하

# 학교장 추천서

고등학교 ( 담당교사 : / 전화 : )

| 순번 | 성 명 | 생년월일 | 휴대폰번호(전화번호) | 비고 |
|----|-----|------|-------------|----|
| 1  |     |      |             |    |
| 2  |     |      |             |    |
| 3  |     |      |             |    |
| 4  |     |      |             |    |
| 5  |     |      |             |    |
| 6  |     |      |             |    |
| 7  |     |      |             |    |
| 8  |     |      |             |    |
| 9  |     |      |             |    |
| 10 |     |      |             |    |

취업 의지가 확고한 상기 학생(들)을  
귀교의 2025학년도 신입생 선발시험에 응시할 대상으로 추천합니다.

년 월 일

고등학교장 (직인)

한국폴리텍Ⅶ대학장 귀하

## 입학서약서 [동의서]

|      |                    |
|------|--------------------|
| 과 정  | 일반계 고등학교 직업교육 위탁과정 |
| 학 과  |                    |
| 성 명  | (서명)               |
| 생년월일 |                    |
| 주 소  |                    |

상기 본인은 한국폴리텍Ⅷ대학 창원캠퍼스 학생으로서의 품위를 유지하고 관계 규정 및 제반 지시사항을 성실히 준수하고 교육 이수 후, 취업을 위해 최선을 다 할 것을 서약하며, 또한 수료 충족시점(교육 80%)이후 진학을 하거나 취업을 기피 할 경우 본교에 복귀하여 남은 교육시간을 이수함에 동의합니다.

또한, 입학 후 한국폴리텍대학 내 타 캠퍼스 고교 위탁과정에 등록한 사실이 없으며, 해당 사실이 확인될 경우 관련규정에 의거 입학이 취소되어도 이의를 제기하지 않을 것을 서약합니다.

년 월 일

직업교육을 위한 관리업무를 위해 보호자 개인정보 수집에 동의하십니까? (V) 예( )

|         |           |
|---------|-----------|
| 보호자 성명  | (인 또는 서명) |
| 주 소     |           |
| 학생과의 관계 |           |
| 전화번호    |           |

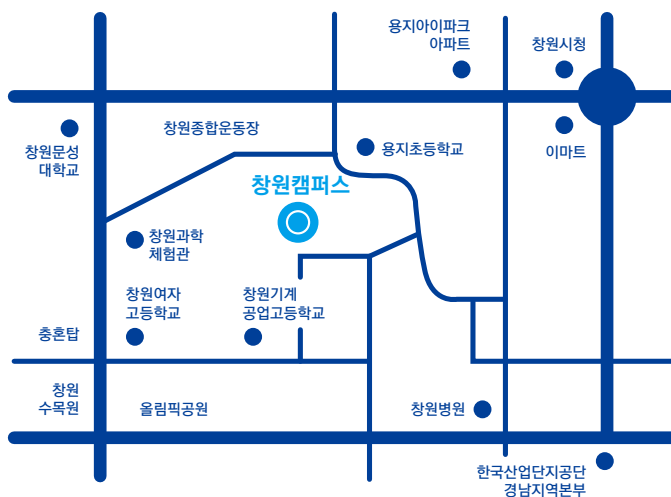
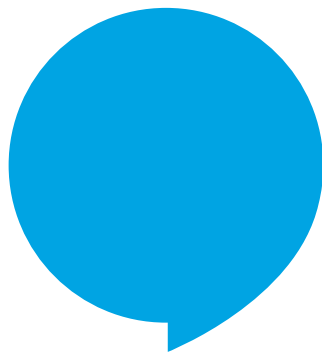
한국폴리텍Ⅷ대학장 귀하

대한민국  
대표공공직업  
훈련기관



# 취·풍·당·당 [폴리텍이] 정답이다

한국폴리텍Ⅶ대학 창원캠퍼스는 대한민국 최초의 기능대학이자  
폴리텍의 효시인 창원기능대학을 전신으로 한 고용노동부 산하의 국가가 운영하는 국책대학입니다.



창원특례시 성산구 외동반림로 51-88  
<http://www.kopo.ac.kr/changwon>

#### 일반버스

108, 114, 115, 720, 213번

#### 자동차 이용

|              |        |
|--------------|--------|
| 창원시외버스터미널    | 15분 소요 |
| 마산시외버스터미널    | 40분 소요 |
| 철도 - 창원(중앙)역 | 20분 소요 |
| 비행기 - 김해공항   | 30분 소요 |

입학문의 055-260-1158