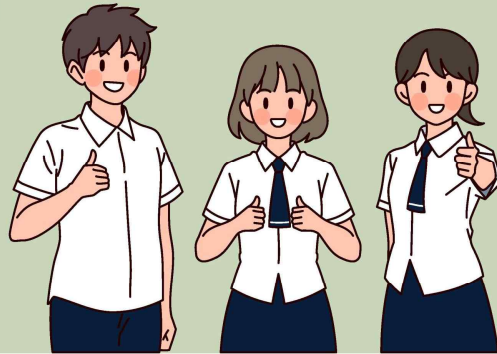

2025학년도 대학수학능력시험 수험생 유의사항

2024. 10.

2025학년도 대학수학능력시험

수험생이라면 알아야 할 3가지



준비물과 시험장 반입 금지 물품

- 신분증과 수험표는 필수(모바일 신분증 불가)
- 휴대폰, 스마트워치 등 모든 전자기기 반입 금지
- 시험실에서 지급하는 물품
검은색 컴퓨터용 사인펜, 샤프(흰색수정테이프는 개인별 지참하거나 감독관에게 요청하여 사용가능)
- 오전 8시 10분까지 지정된 시험실에 입실



4교시 한국사 및 탐구 영역 응시 방법

- 한국사는 반드시 응시(미응시하면 수능성적 미발급)
- 한국사와 탐구영역 사이의 15분은 문답지 회수 및 배부시간(휴식시간 아님.)

① 탐구 2개 과목 선택 수험생

- 먼저 선택한 2개 과목 문제지에 수험번호와 성명 기재 후, 제1선택 과목 문제지를 제외한 나머지 문제지를 개인 문제지 보관용 봉투에 보관(봉투는 바닥에 내려놓음.)
- 제1선택 종료 후 제2선택 시간에는 제2선택 과목 문제지만 봉투에서 꺼내야 함.
- 제2선택 시간에 이미 종료된 제1선택 답안지를 작성하거나 수정하면 **부정행위**
- 제1선택 시간에 본인이 선택한 제2선택 과목 문제지를 보거나, 동시에 본인이 선택한 2개 과목의 문제지를 보면 **부정행위**

② 탐구 1개 과목 선택 수험생

- 제1선택 과목 시험시간 : 답안지만 받아 책상 위에 얹어놓고 대기
- 제2선택 과목 시험시간 : 선택 과목 문제지만 빼내고 나머지 문제지를 개인 문제지 보관용 봉투에 보관(봉투는 바닥에 내려놓음.)

- 4교시 탐구영역 제1, 2 선택 과목 문제지가 아닌 기타 문제지가 책상 위에 올려져 있는 경우 회수되고, 개인 문제지 보관용 봉투에 있는 본인의 선택 과목 문제지와 교체 불가.



답안지 기재 시 유의사항

- 답안지에는 모두 검은색 컴퓨터용 사인펜 사용(필적확인문구도 검은색 컴퓨터용 사인펜으로 기재)
- 답안지에 샤프로 기재, 수정테이프가 떨어지거나, 이중 표기 등에 따른 불이익은 수험생 본인 책임
- **홀짝 문형표기 주의**
1, 2, 3교시 및 4교시 한국사 영역
- 문제지를 받으면 문제지의 문형(홀수형, 짝수형), 면수, 인쇄 상태에 이상이 없는지 반드시 확인합니다. 이때 본령이 울리기 전에 문제를 풀지 않도록 유의.
- **종료령이 울리면 즉시 필기도구를 놓고, 답안지는 오른쪽, 문제지는 왼쪽에 놓은 후 손을 책상 밑으로 내림.**

보다 자세한 사항은 2025학년도 대학수학능력시험 수험생 유의사항을 통해 확인해 주세요.

수험생은 시험에서 불이익을 받지 않도록 본 유의사항을 주의 깊게 읽어 보시기 바랍니다.

1. 예비소집일 유의사항

- 가. 시험 당일 원활한 응시를 위해 모든 수험생은 예비소집에 참여하여 수험표를 수령 받도록 한다.
- 나. 수험표를 교부받은 후 수험표에 기록되어 있는 「선택 영역 및 선택과목」이 응시원서 접수 시 본인이 선택한 내용과 일치하는지를 확인한다. 그런 다음 수험생은 시험 당일 입실 시각에 맞추어 시험장에 도착할 수 있도록 본인의 해당 시험장 및 시험실 위치를 확인하여야 한다. (시험실이 설치된 건물 안으로 출입 불가)
- ※ 시험은 미리 정해 놓은 시험관리계획에 따라 실시하므로 수험생은 **반드시 지정된 시험장의 시험실에서 응시하여야 한다.** 수험표에 명기된 장소
- 다. 수험표를 분실하였을 때는 응시원서에 붙인 사진과 같은 원판으로 인화한 사진 1매 및 본인임을 확인할 수 있는 신분증을 소지하고 시험당일 오전 8시까지 시험장 시험관리본부에 방문하여 수험표를 재발급 받아야 한다.
- 라. ①시험장 반입 금지 물품, ②시험 중 휴대 가능 물품 및 ③휴대 가능 물품 외 물품의 종류 및 관리절차를 숙지하고 이행하여야 한다.

2. 시험 당일 일반 유의사항

- 가. 모든 수험생은 **한국사 영역에 응시하지 않으면 수능 응시 자체가 무효 처리되고, 성적 통지표 전체가 제공되지 않음을 유의하여 반드시 4교시 한국사 영역에 응시한다.**
- 나. 수험생은 시험 당일(2024. 11. 14.) **오전 8시 10분까지 지정된 시험실에 입실**하여 본인의 수험번호가 부착된 좌석에 앉아 대기한다.
- ※ 시험이 시작된 후에는 시험실에 들어갈 수 없으므로 이 점을 특별히 유념하도록 한다.
- 다. **1교시를 선택하지 않은 수험생의 경우에도 8시 10분까지 지정된 시험실에 입실하여 감독관으로부터 검은색 컴퓨터용 사인펜 및 샤프를 지급받고 수험생 유의사항을 들은 후, 감독관의 안내에 따라 지정된 대기실로 이동하여야 한다.**
- ※ 방송으로 안내되는 유의사항에 따르지 않을 시 부정행위로 간주되니 각별히 유의하여 경청한다.
- ※ 샤프(샤프심 규격은 흑색, 0.5mm, HB)는 시험실에서 감독관이 수험생에게 일괄 지급(개인 샤프 휴대는 불가능 함)하며, 샤프심(흑색, 0.5mm)에 한해 필요한 경우 휴대할 수 있다.

※ 2, 3교시 및 4교시 탐구 영역을 선택하지 않은 수험생의 경우, 감독관의 지시에 따라 해당 시험실에서 대기하거나 휴식시간에 대기실로 이동한다. (단, 4교시는 한국사 영역 시험이 종료된 후 대기실로 이동함)

라. 시험 당일 수험표와 신분증[주민등록증, 운전면허증, 기간만료 전 주민등록번호가 표시된 여권(주민등록번호가 미표시된 여권의 경우 여권정보증명서와 함께 제출), 유효기간 내 주민등록증 발급신청확인서, 유효기간 내 청소년증(또는 청소년증 발급신청 확인서), 본인임을 확인할 수 있는 사진이 부착되고 성명/생년월일/학교장직인이 기재된 학생증, 외국인등록증]을 반드시 지참하고, 수험표와 신분증은 책상 위에 놓아둔다.

※ 신분증을 미리 준비하여 시험에 임박해서 당황하는 일이 없도록 각별히 유의한다.

※ 모바일 주민등록증 또는 모바일 운전면허증은 신분확인용으로 사용 불가

마. ①시험장 반입 금지 물품, ②시험 중 휴대 가능 물품, ③시험 중 휴대 가능 물품 외 물품에 대한 종류 및 관리절차(시험 당일 시험실 내 칠판 부착물 등을 통해 확인 가능)를 숙지하고 감독관의 지시에 따라야 하며, 지시에 따르지 않을 경우 부정행위로 간주되니 각별히 유의하여야 한다.

시험장 반입 금지 물품 및 시험 중 휴대 가능 물품의 종류

■ 시험장 반입 금지 물품 → 시험장에 가지고 올 수 없는 물품(시험 시간, 쉬는 시간 불문하고 적발시 부정행위 처리)

휴대전화, 스마트기기(스마트워치 등), 디지털 카메라, 전자사전, MP3 플레이어, 태블릿PC, 카메라펜, 전자계산기, 라디오, 휴대용 미디어 플레이어, **결제·통신(블루투스 등) 기능 또는 전자식 화면표시기(LCD, LED 등)가 있는 시계, 전자담배, 통신(블루투스) 기능이 있는 이어폰 등 모든 전자기기**

■ 시험 중 휴대 가능 물품 → 쉬는 시간 및 시험 중 소지 가능한 물품

신분증, 수험표, 검은색 컴퓨터용 사인펜, 흰색 수정테이프, 흑색 연필, 지우개, 샤프심(흑색, 0.5mm), 시침·분침(초침)이 있는 아날로그 시계로 **결제·통신(블루투스 등) 기능 및 전자식 화면표시기(LCD, LED 등)가 모두 없는 아날로그 시계, 마스크(감독관 사전 확인) 등**

※ **검은색 컴퓨터용 사인펜, 흑색연필, 흰색 수정테이프, 지우개, 샤프심(0.5mm)은 개인 지참이 가능하나, 그 외의 필기구는 개인 지참 불가**

※ 1교시 시작 전 시험실에서 검은색 컴퓨터용 사인펜과 샤프를 일괄 지급하고, 흰색 수정테이프는 시험실별로 5개씩 준비되며, 감독관에게 요청하여 사용 가능

※ 개인의 신체조건이나 의료상 휴대가 필요한 물품은 매 교시 감독관의 사전 점검을 거쳐 휴대 가능 [예: 보청기·혈당관리기기(예: 교육청이 사전에 확인한 연속혈당측정기, 전용단말기, 인슐린 펌프 등), 돋보기, 귀마개, 방석(감독관 사전 점검) 등]

※ 시험 중 마스크 교체가 필요한 경우에 대비하여 여분의 마스크를 소지하는 것이 가능하나, 이 경우에도 감독관으로부터 사전 점검을 거쳐 휴대 가능

■ 시험 중 휴대 가능 물품 외 물품 → 쉬는 시간 휴대 가능하나 시험 중 휴대는 불가능 발견 즉시 압수 조치하고, 압수 조치에 불응하는 경우에는 부정행위 처리할 수 있으며, 일부 품목의 경우에는 적발 즉시 부정행위 처리함.

< 시험 중 휴대 가능 물품 외 물품 (예시) >

- ▶ 적발 시 압수되는 물품: 투명종이(일명 기름종이), 연습장, 개인샤프, 예비마킹용 플러스펜, 볼펜 등
- ▶ 적발 시 부정행위 처리되는 물품: 교과서, 참고서, 기출문제지 등

- <시험장 반입 금지 물품> 및 <시험 중 휴대 가능 물품 외 물품>의 관리절차
 - <시험장 반입 금지 물품>을 불가피하게 시험장에 반입한 경우 1교시 시작 전에 감독관의 지시에 따라 제출한 후 응시자가 선택한 영역 및 과목의 시험 종료 후 되돌려 받아야 하며, **1교시 시작 전에 제출하지 않을 경우 부정행위로 간주됨을 유의하여야 한다.**
 - <시험 중 휴대 가능 물품 외 물품>은 매 교시 시작 전 가방에 넣어 시험시간 중 접촉할 수 없도록 시험실 앞에 제출하고, 영역 미선택 등으로 인하여 대기실에서 자습을 원하는 응시자는 반드시 필요한 물품만을 꺼내어 활용하여야 하며, **시험시간 중 휴대 가능 물품 외 물품을 휴대하거나 휴대하지 않더라도 감독관의 지시와 달리 임의의 장소에 보관하는 경우 부정행위로 처리됨을 유의하여야 한다.**
- 바. 감독관의 본인 여부 및 휴대 가능 시계 여부(1, 3교시) 확인 절차에 성실하게 응하여야 하며, 만약 감독관의 수험생 신분 확인을 위한 정당한 요구에 불응할 경우 부정행위로 간주됨을 유의하여야 한다.
 - 소지한 시계가 휴대 불가능한 시계로 3교시에 판정되더라도, 점검시기(1, 3교시)에 상관없이 부정행위 처리된다.
 - 마스크를 착용한 수험생은 감독관의 수험생 본인 여부 확인 시 마스크를 잠시 내리는 등 적극 협조해야 한다.
- 사. 답안 작성에 필요한 검은색 컴퓨터용 사인펜은 1교시에 감독관이 수험생에게 배부하며, 시험 종료 시까지 사용하여야 하므로 사용하지 않을 때는 뚜껑을 닫아 잉크가 마르는 것을 방지하도록 한다.
- 아. **1, 2, 3교시 및 4교시 한국사 영역은 문형(홀수형, 짝수형)이 구분되므로 문제지를 받으면 자신에게 해당하는 문형의 문제지가 맞는지 반드시 확인하도록 한다. (수험번호 끝자리가 홀수이면 홀수형, 짝수이면 짝수형의 문제지를 풀어야 함)**
 - ※ 4교시 탐구 영역, 5교시는 문형 구분이 없으며, 시험편의제공대상자에게는 홀수형 문제지만 배부함.
- 자. **3교시는 본령 없이 듣기평가 방송이 먼저 실시되므로 이에 대한 준비를 한다. (문제지 표지를 넘기라는 안내 방송의 지시가 있기 전까지 절대 문제지 표지를 넘기지 말 것)**
- 차. 시험 시간 중에는 다른 수험생에 방해가 될 수 있는 소란 및 소음을 발생시키는 행위(다리를 심하게 떠는 행위 등), 음식물 섭취 등은 자제해야 하며, 특히, 껌이나 엿 등의 이물질이 답안지 앞면이나 뒷면에 붙지 않도록 하여야 한다. (이물질이 붙은 답안지는 전산 채점이 되지 않으므로 불이익을 받게 됨)

카. 수험생은 매 교시 시험 종료 전 시험실 밖으로 나갈 수 없다. (단, 4교시 탐구 영역을 선택하지 않은 수험생은 한국사 영역 종료 후, 대기실로 이동)

※ 매 교시 시험 도중 무단이탈한 수험생은 이탈 시점부터 시험 응시를 금지함.

타. 4교시 탐구 영역 1과목 선택 수험생은 대기시간(탐구 영역 첫 번째 시험시간) 동안 답안지를 책상 위에 뒤집어 놓고 정숙을 유지하며 대기하여야 하고, 대기시간 동안 일체의 시험 준비는 부정행위로 간주됨에 유의하여야 한다.

파. 대기실에서 대기 중인 수험생은 교과서 및 참고서 등으로 시험 준비를 할 수 있으나, 대기실 밖으로는 나갈 수 없으며 정숙을 유지해야 한다.

하. 본인이 선택한 최종 교시의 시험이 끝나면 시험관리본부에서 답안지 이상 유무(답안지 인적 사항 및 필적확인란 등) 확인이 완료된 후 귀가할 수 있다.

※ 한국사 영역으로 선택한 영역 시험이 모두 끝난 수험생은 대기실로 이동한 후 감독관에게 확인을 받고 귀가 가능

거. 쉬는 시간이나 점심 식사 시에는 수험생끼리 모여 있거나 대화 하지 않는다.

너. 수험생은 점심 식사 시 개인 도시락과 음용수를 준비하여 시험실 내에서 자신의 자리에 앉아서 식사하여야 하며, 자리를 이동하거나 공동으로 식사하는 것을 삼가야 한다.

3. 답안지 기재(표기) 시 유의사항

가. 답안지에는 배부 받은 검은색 컴퓨터용 사인펜만을 사용하는 것을 원칙으로 하며, 본인이 가져온 컴퓨터용 사인펜, 연필 등을 사용하거나 답란을 잘못 작성하여 일어나는 모든 불이익은 수험생 본인이 감수해야 한다. (샤프 또는 연필로 답란을 표기해서는 안 됨)

답안지는 이미지스캐너를 이용하여 판독을 실시하므로, 예비마킹 등으로 인하여 답안지에 검은색 컴퓨터용 사인펜 이외 필기구의 흔적이 남아 있는 경우에는 중복 답안으로 채점되는 등 불이익을 받을 수 있으므로 반드시 흰색 수정테이프를 깨끗이 지워야 함.(흰색 수정테이프는 시험감독관에게 요청하거나 개인적으로 휴대 가능)

나. 매 교시 답안지 필적확인란에는 문제지 표지에 제시된 필적확인문구를 검은색 컴퓨터용 사인펜을 사용하여 정자로 기재하여야 한다.

다. 수험번호 표기 시 숫자 '0'이 맨 위에 있으므로 유의하여 표기한다.

라. 1, 2, 3교시 및 4교시 한국사 영역의 경우는 배부 받은 문제지의 문형(홀수형, 짝수형)을 정확히 확인하고 답안지의 '문형'란에 표기하여야 한다.

※ 답안지의 '문형'란에 표기가 되어있지 않거나 이중으로 표기된 경우 불이익을 받을 수 있다.

마. 답란을 잘못 표기하였을 경우에는 답안지를 교체하여 작성하거나, 흰색 수정테이프를 사용하여 답란을 수정할 수 있다.

※ 표기한 답을 수정하는 경우에는 흰색 수정테이프만을 사용하여 완전히 지우고 부착된 수정테이프가 떨어지지 않게 손으로 눌러주어야 한다. 불완전한 수정처리로 인해 발생하는 모든 책임은 수험생에게 있으니 주의한다.

※ 답란 수정을 위한 흰색 수정테이프는 요청 시 감독관이 제공하며, 본인이 가져온 흰색 수정테이프를 사용하여

수정 시 테이프 품질, 불완전 수정 등으로 인해 채점 시 불이익을 받을 수 있다.

※ 답란 수정은 기존 답을 지우는 것, 새로운 답을 작성하는 것 모두를 의미함.

바. 불완전한 표기 또는 한 문항에 답을 2개 이상 표기하여 오류 처리되는 경우 그 문항은 오답 처리된다.

사. 2교시 수학 영역의 단답형 답안 표기는 십진법에 의하되, 반드시 자리에 맞추어 표기하도록 한다.

※ 2교시 수학 영역의 단답형 답안 표기 시 **정답이 한 자릿수 인 경우, 십의 자리에 '0'을 표기한 것도 허용함.** (예: 정답이 8인 경우 08이나 8로 표기한 것 모두 허용)

< 수학 영역 단답형 답안지 작성 예시 >

【예 1】 정답 : 102

○			×		
백	십	일	백	십	일
	0	0		0	0
0	1	1	0	1	1
2	2	0	2	2	0
3	3	3	3	3	3
4	4	4	4	4	4
5	5	5	5	5	5
6	6	6	6	6	6
7	7	7	7	7	7
8	8	8	8	8	8
9	9	9	9	9	9

(“0”을 표기안함)

【예 2】 정답 : 40

○			×		
백	십	일	백	십	일
	0	0		0	0
1	1	1	1	1	1
2	2	2	2	2	2
3	3	3	3	3	3
4	0	4	0	4	4
5	5	5	5	5	5
6	6	6	6	6	6
7	7	7	7	7	7
8	8	8	8	8	8
9	9	9	9	9	9

(자릿수 틀림)

【예 3】 정답 : 50

○			×		
백	십	일	백	십	일
	0	0		0	0
1	1	1	1	1	1
2	2	2	2	2	2
3	3	3	3	3	3
4	4	4	4	4	4
5	0	5	5	0	5
6	6	6	6	6	6
7	7	7	7	7	7
8	8	8	8	8	8
9	9	9	9	9	9

(“0”을 표기안함)

【예 4】 정답 : 8

○			○		
백	십	일	백	십	일
	0	0		0	0
1	1	1	1	1	1
2	2	2	2	2	2
3	3	3	3	3	3
4	4	4	4	4	4
5	5	5	5	5	5
6	6	6	6	6	6
7	7	7	7	7	7
8	8	0	8	8	0
9	9	9	9	9	9

(모두 정답 처리)

아. 4교시 한국사 영역 및 탐구 영역의 답안지 작성 요령은 “5. 4교시 한국사 영역 및 탐구 영역의 수험 요령” 참조한다.

자. 5교시 제2외국어/한문 영역은 수험표 스티커에 기입되어 있는 선택과목의 문제를 풀고, 답을 표기한다.

4. 매 교시 수험 유의사항

매 교시 감독관이 수험생 본인 여부를 확인하는 데 성실하게 협조하여야 한다.

※ 1, 3교시 시험 시작 전 본인 여부 및 휴대 가능 시계 여부 확인 시에도 협조하여야 함.

가. 예비령이 울린 후

1) 답안지를 배부 받은 후 감독관의 지시에 따라 검은색 컴퓨터용 사인펜(다른 필기구의 사용은 안 됨)을 사용하여 답안지에 성명, 수험번호 등을 기입하고 확인한다.

2) 수험번호 표기란은 첫째 칸부터 차례로 진하게 ‘●’와 같이 표기한다.

나. 준비령이 올린 후

- 1) 문제지를 받은 후에는 문제지의 문형(홀수형, 짝수형), 면수와 인쇄 상태 등을 확인하여 이상이 있을 경우에는 감독관에게 알려 교환한다.

※ 문제지를 배부받은 후 시험시작 전에 문제 풀이 등을 하지 않도록 유의하여야 한다.

※ 교시별 문제지 면 수(표지 4면 포함)는 다음과 같다.

- ▶ 1교시 국어 영역: 24면
- ▶ 2교시 수학 영역: 24면
- ▶ 3교시 영어 영역: 12면
- ▶ 4교시 한국사 영역: 8면
- 탐구 영역
 - 사회탐구 - 40면
 - 과학탐구 - 36면
 - 직업탐구 - 28면
- ▶ 5교시 제2외국어/한문 영역: 40면

- 2) 문제지를 확인하여 이상이 없으면 문제지에 수험번호 및 성명을 기입하고, 답안지에 문제지의 문형을 표기하며, 문제지 표지에 제시된 필적확인문구를 답안지의 필적확인란에 검은색 컴퓨터용 사인펜을 사용하여 기재한다.

- 3) 문제지 표지를 덮은 상태로 본령이 올릴 때까지 기다린다.

- 4) 4교시 탐구 영역에는 선택과목 수에 따라 문제지를 나누어주는 시각이 다음과 같이 서로 다르므로 유의한다.

※ 4교시 탐구 영역의 선택과목 수 등에 따른 문제지 배부 시각

- 탐구 영역 2개 과목 선택의 경우: 15:30 (준비령 타종)
- 탐구 영역 1개 과목 선택의 경우: 16:02 (타종 없음)

- 5) 4교시 탐구 영역 및 5교시에는 자신의 선택과목 문제지 한 부만 책상 위에 놓고 풀고, 나머지 문제지(표지 포함)는 바닥에 내려놓되, 4교시는 개인 문제지 보관용 봉투를 활용(5교시는 개인 문제지 보관용 봉투 없음)

수험생 4교시 탐구 영역 응시 방법 및 주의사항

- ① 4교시 탐구 영역 2과목 선택 수험생의 경우 제1선택 과목 문제지와 제2선택 과목 문제지를 문제지 세트에서 빼냄.

- ② 문제지 상단에 성명, 수험번호, 선택과목 응시 순서(1 또는 2)를 기재

- ③ 제1선택 과목 문제지 한 부만 책상 위에 올려놓고, 제2선택 과목 문제지를 제외한 나머지 과목의 문제지(표지 포함)는 반으로 접고, 제2선택 과목 문제지와 함께 개인 문제지 보관용 봉투에 넣어 바닥에 내려놓음.

※ 해당 선택과목 시간에는 해당 선택과목의 문제지만 올려두고 응시해야 함. 만약 이를 위반시 부정행위 처리될 수 있음.

- ④ 문제가 보이지 않게 답안지를 제1선택 과목 문제지 위에 올려놓고, 본령이 올릴 때까지 조용히 대기
- ⑤ 제1선택 과목의 답안을 제1선택 답란에 작성한다.
- ⑥ 제1선택 과목 시험이 종료되면 감독관 지시에 따라 제2선택 과목 시험을 준비
- ⑦ 제2선택 과목 시험이 시작되면 답안을 제2선택 답란에 작성한다.

※ 이미 종료된 제1선택 과목 답안을 작성 또는 수정할 경우 부정행위 처리되므로 주의

다. 본령이 올린 후

- 1) 3교시 영어 영역은 본령 없이 듣기평가 방송이 시작되므로 착오가 없도록 한다.
- 2) 시험 중 문의할 사항이 있으면 조용히 손을 들어 의사를 표시한다.
- 3) 시험 시간 중에는 답안지의 작성이 끝났더라도 시험실을 나갈 수 없다.
- 4) 4교시에는 탐구 영역 선택과목 수에 따라 수험 요령이 다르므로 감독관의 지시에 따르도록 한다.

※ “5. 4교시 한국사 영역 및 사회·과학·직업탐구 영역의 수험 요령” 참조

- 5) 시험 종료 10분전에는 답안지에 성명과 수험번호 등을 정확히 기재 및 표기하였는지를 다시 한 번 확인하며, 1, 2, 3교시 및 4교시 한국사 영역의 경우 문형을 올바르게 표기하였는지 반드시 확인한다.

라. 종료령이 올린 후

- 종료령이 올리면 필기도구를 놓고 답안지는 오른쪽에, 문제지는 왼쪽에 놓은 후 손을 책상 밑으로 내린 다음 감독관의 지시에 따른다.

5. 4교시 한국사 영역 및 탐구 영역의 수험 요령

- 가. 모든 수능 응시자는 4교시 탐구 영역 선택과목 수와 관계없이 14시 40분(예비령)까지 해당 시험실에 입실을 완료하여야 한다.

- 나. 4교시는 한국사 영역 시험 이후, 탐구 영역 시험이 실시된다.

- 다. 4교시에는 한국사 영역 및 탐구 영역별로 [한국사 답안지 1매]와 [탐구 영역(제1선택·제2선택) 답안지 1매] 답란을 각각 작성한다.

- 라. 한국사 영역 시험(14:50~15:20) 종료 후 탐구 영역을 선택하지 않은 수험생들은 대기실로 이동하고, 탐구 영역을 선택한 수험생들은 탐구 영역 선택과목 수에 따라 시험을 시작한다.

※ 한국사 영역을 마지막으로 시험이 종료되는 수험생, 탐구 영역 미선택 수험생, 중도 포기를 원하는 수험생은 시험관리본부로부터 답안지 이상 여부 확인이 종료될 때까지 대기실에서 대기해야 한다.

- 마. 4교시 탐구 영역 응시자에게는 선택과목 수와 관계없이 본인이 신청한 탐구 영역의 전체

과목 문제지가 배부된다.

※ 사회탐구만 선택한 수험생 △ 사회탐구 1부 배부 / 과학탐구만 선택한 수험생 △ 과학탐구 1부 배부
/ 사회·과학탐구 모두 선택한 수험생 △ 사회탐구 1부 + 과학탐구 1부(총 2부) 배부

바. 4교시 탐구 영역 문제지 배부 시 개인 문제지 보관용 봉투도 배부된다.

사. 4교시 탐구 영역 응시자의 선택과목 수에 따른 시험시간은 다음과 같다.

시험 시간	탐구 영역 2과목 선택자	탐구 영역 1과목 선택자
14:50~15:20	한국사 영역 응시	한국사 영역 응시
15:35~16:05	제1선택 과목 응시	대기
16:07~16:37	제2선택 과목 응시	제1선택 과목 응시

아. 한국사 영역 및 탐구 영역 선택과목당 시험시간은 30분, 한국사 영역 문제지와 답안지 회수 및 탐구 영역 미선택자 대기실 이동 시간이 15분, 탐구 영역 시험을 실시한 과목의 문제지 회수 시간은 2분이다.

자. 4교시 탐구 영역 1과목 선택 수험생은 대기시간(탐구 영역 첫 번째 시험시간) 동안 답안지를 책상 위에 뒤집어 놓고 정숙을 유지하며 대기하여야 하고, 대기시간 동안 자습 등 일체의 시험 준비는 부정행위로 간주되며, 시험실 밖으로 나갈 수 없다.

차. 탐구 영역 시험 시간별로 본인이 선택한 과목의 문제지 한 부만 책상 위에 올려놓고 풀어야 하며, 나머지 문제지(표지 포함)는 배부 받은 개인 문제지 보관용 봉투에 넣어 바닥에 내려놓는다.

※ 4교시 탐구 영역 2과목 선택 수험생의 경우 제1선택 과목 문제지와 제2선택 과목 문제지를 각각 빼내서 문제지 상단에 성명, 수험번호, 응시 순서(1 또는 2)를 적은 후 제1선택 과목 문제지 한 부만 책상 위에 올려놓고, 제2선택 과목 문제지를 제외한 나머지 과목의 문제지(표지 포함)는 반으로 접고, 제2선택 과목 문제지와 함께 개인 문제지 보관용 봉투에 넣어 바닥에 내려놓음.

★ 4교시 탐구 영역의 경우 정해진 순서가 아닌 선택과목 문제지를 보거나, 본인의 선택과목 문제지를 모두 올려놓고 보는 행위는 모두 부정행위로 당해시험이 무효 처리되니 수험생 여러분은 각별히 유의하여 주시기 바랍니다.

☞ '24학년도 수능에서 56명이 4교시 탐구 영역 선택과목 응시방법 위반으로 당해 시험 무효 처리

★ 4교시 탐구 영역 제1, 2선택 과목 문제지가 아닌 기타 문제지가 책상 위에 올려져 있는 경우 회수되고, 개인 문제지 보관용 봉투에 있는 본인의 선택과목 문제지와 교체 불가합니다.

또한, 4교시 탐구영역 제2선택과목 시간에 제1선택과목의 답안을 작성하거나 수정하는 경우에도 부정행위로 처리되니 주의하시기 바랍니다.

☞ '24학년도 수능에서 50명이 제2선택 과목 시간에 제1선택 과목 답안을 작성 또는 수정해서 당해 시험 무효 처리

🔍 4교시 탐구 영역 응시 방법

1	4교시 탐구 영역 문제지 표지에 제시된 필적 확인문구를 답안지의 필적확인란에 정자로 작성
2	4교시 탐구 영역 제1선택 과목 문제지와 제2선택 과목 문제지 빼냄
3	문제지 상단에 성명, 수험번호, 응시 순서(1 또는 2) 기재
4	제1선택 과목 문제지 한 부만 책상 위에 올려두고, 제2선택 과목 문제지를 제외한 나머지 과목의 문제지(표지 포함)는 반으로 접어, 제2선택 과목 문제지와 함께 개인 문제지 보관용 봉투에 넣어 바닥에 내려놓음.
5	문제가 보이지 않게 답안지를 제1선택 과목 문제지 위에 올려놓고, 본령이 울릴 때까지 조용히 대기

카. 수험표 스티커의 선택과목 순서와 동일하게 답안지의 답란에 표기하여야 한다.

<탐구 영역 2개 과목을 선택하는 경우 작성 예시①>

수험표	답안지
제1선택 한국지리	“제1선택”에 한국지리 과목의 답을 표기하여야 함.
제2선택 세계지리	“제2선택”에 세계지리 과목의 답을 표기하여야 함.

<탐구 영역 2개 과목을 선택하는 경우 작성 예시②>

수험표	답안지
제1선택 한국지리	“제1선택”에 한국지리 과목의 답을 표기하여야 함.
제2선택 지구과학 I	“제2선택”에 지구과학 I 과목의 답을 표기하여야 함.

<탐구 영역 2개 과목을 선택하는 경우 작성 예시③>

수험표	답안지
제1선택 성공적인 직업생활	“제1선택”에 성공적인 직업생활 과목의 답을 표기하여야 함.
제2선택 상업 경제	“제2선택”에 상업 경제 과목의 답을 표기하여야 함.

<탐구 영역 1개 과목 선택 수험생의 답안지 작성 예시>

- ▲ 탐구 영역 1개 과목(예: 세계사)을 선택하였을 경우 첫 번째 시간(30분)은 대기하며, 두 번째 시간에 세계사 과목의 답을 제1선택의 답란에 표기함. <다음 면에 계속>

제 1 선택						제 2 선택						제 1 선택						제 2 선택					
문번	답 란					문번	답 란					문번	답 란					문번	답 란				
1	①	②	③	④	⑤	1	①	②	③	●	⑤	1	①	②	③	④	●	1	①	②	③	④	⑤
2	①	②	③	④	⑤	2	●	②	③	④	⑤	2	①	●	③	④	⑤	2	①	②	③	④	⑤
3	①	②	③	④	⑤	3	①	②	③	●	⑤	3	①	②	●	④	⑤	3	①	②	③	④	⑤
4	①	②	③	④	⑤	4	①	②	●	④	⑤	4	●	②	③	④	⑤	4	①	②	③	④	⑤
5	①	②	③	④	⑤	5	①	②	●	④	⑤	5	①	●	③	④	⑤	5	①	②	③	④	⑤
6	①	②	③	④	⑤	6	●	②	③	④	⑤	6	①	②	③	④	●	6	①	②	③	④	⑤
7	①	②	③	④	⑤	7	①	●	③	④	⑤	7	①	②	③	●	⑤	7	①	②	③	④	⑤
8	①	②	③	④	⑤	8	①	②	③	●	⑤	8	①	②	③	●	⑤	8	①	②	③	④	⑤
9	①	②	③	④	⑤	9	①	②	③	●	⑤	9	①	●	③	④	⑤	9	①	②	③	④	⑤
10	①	②	③	④	⑤	10	①	②	●	④	⑤	10	①	②	③	●	⑤	10	①	②	③	④	⑤
11	①	②	③	④	⑤	11	①	②	●	④	⑤	11	①	②	●	④	⑤	11	①	②	③	④	⑤
12	①	②	③	④	⑤	12	①	②	③	④	●	12	①	②	●	④	⑤	12	①	②	③	④	⑤
13	①	②	③	④	⑤	13	①	●	③	④	⑤	13	①	●	③	④	⑤	13	①	②	③	④	⑤
14	①	②	③	④	⑤	14	①	②	③	④	●	14	●	②	③	④	⑤	14	①	②	③	④	⑤
15	①	②	③	④	⑤	15	①	●	③	④	⑤	15	●	②	③	④	⑤	15	①	②	③	④	⑤
16	①	②	③	④	⑤	16	①	②	●	④	⑤	16	①	②	③	④	●	16	①	②	③	④	⑤
17	①	②	③	④	⑤	17	●	②	③	④	⑤	17	①	②	③	④	●	17	①	②	③	④	⑤
18	①	②	③	④	⑤	18	①	②	③	●	⑤	18	●	②	③	④	⑤	18	①	②	③	④	⑤
19	①	②	③	④	⑤	19	①	②	③	④	●	19	①	②	●	④	⑤	19	①	②	③	④	⑤
20	①	②	③	④	⑤	20	①	②	③	④	●	20	①	●	③	④	⑤	20	①	②	③	④	⑤

6. 부정행위

가. 부정행위 유형(대학수학능력시험 관리규정 제21조(교육부 훈령 제490호))

호	유 형
1	다른 수험생의 답안지를 보거나 본인의 답안지를 보여주는 행위
2	다른 수험생과 손동작, 소리 등으로 서로 신호를 하는 행위
3	부정한 휴대물을 보거나 무선기기 등을 이용하는 행위
4	대리시험을 의뢰하거나 대리로 시험에 응시한 행위
5	다른 수험생에게 답을 보여주기를 강요하거나 위협하는 행위
6	응시 과목의 시험 종료령이 울린 후에도 계속해서 종료된 과목의 답안을 작성하거나 수정하는 행위
7	4교시 탐구 영역의 경우 선택과목 시간별로 해당 선택과목이 아닌 본인의 다른 선택과목의 문제지를 보거나 동시에 본인이 선택한 2과목의 문제지를 보는 행위
8	시험 감독관의 본인 확인 및 소지품 검색 요구에 따르지 않는 행위
9	시험장 반입 금지물품을 반입하고 1교시 시작 전에 제출하지 않는 행위
10	시험시간 동안 휴대 가능 물품 외 물품에 대해 감독관의 조치에 응하지 않거나 안내와 달리 임의의 장소에 보관한 행위
11	그 밖에 시험감독관이 부정행위로 판단하는 행위

나. 부정행위 적발 시 처리 절차

1) 감독관은 부정행위자에게 부정행위 사실을 통고

- 2) 부정행위자는 감독관의 안내에 따라 시험실에서 퇴장하여 해당 교시 종료 시까지 별도 장소에 대기
- 3) 부정행위자는 감독관의 안내에 따라 자술서 작성
- 4) 부정행위 관련 조치 종료 후 감독관의 안내에 따라 시험장에서 퇴장
 - ※ 부정행위자의 시험실 퇴장 시 필요한 경우 경찰관의 지원을 요청할 수 있음.
 - ※ 부정행위자가 자술서 작성을 거부하는 경우 감독관은 이를 첨부하지 않을 수 있음.
 - ※ 부정행위자가 당해 시험에서 작성한 모든 답안지를 무효로 처리

다. 부정행위자에 대한 제재 조치

- 1) 부정행위를 한 자는 고등교육법 제34조제5항~7항에 의거 처리됨
 - 부정행위를 한 자에 대하여는 당해 시험을 무효로 하고, 당해 시험의 시행일이 속한 연도의 다음 연도 1년간 시험의 응시자격을 정지한다. 다만, 시험장 반입이 금지된 물품의 소지 또는 반입, 감독관 지시사항의 불이행 등 교육부장관이 정하는 경미한 부정행위를 한 자에 대하여는 응시자격을 정지하지 아니한다.
 - 응시자격 정지 중에 있는 자는 그 기간 중 대학수학능력시험에 응시할 수 없다.
 - 응시자격이 정지된 자가 정지기간이 종료된 후 대학수학능력시험에 응시하고자 할 경우에는 교육부장관이 정하는 바에 따라 20시간 이내의 인성교육을 이수하여야 한다.
- 2) 부정행위 유형에 따른 제재 정도
 - 당해시험 무효 및 1년간 응시자격을 정지하는 부정행위 유형
 - 부정행위 유형 1호 내지 5호에 해당하는 행위를 한 자
 - 기타 수능부정행위 심의위원회에서 중대한 부정행위로 판단한 자
 - 당해시험만 무효로 하는 경미한 부정행위 유형
 - 부정행위 유형 6호 내지 10호에 해당하는 행위를 한 자
 - 기타 수능부정행위 심의위원회에서 경미한 부정행위로 판단한 경우

7. 기 타

- 가. 응시자격이 없는 자가 응시한 경우 그 성적은 무효로 한다.
- 나. 이 유의사항 이외의 필요한 사항에 대해서는 시도교육감이 정하는 바에 따른다.
- 다. 시험에 관한 자세한 사항은 출신 고등학교, 시도교육청 및 시험지구교육지원청의 담당부서 또는 한국교육과정평가원 수능운영부로 문의한다.
- 라. 2025학년도 대학수학능력시험과 관련된 기타 사항에 대해서는 한국교육과정평가원 대학수학능력시험 홈페이지(www.suneung.re.kr)를 참조한다.

8. 수험생 필수 확인 사항

가. 수험생은 시험 당일(2024.11.14.(목)) 오전 8시 10분까지 지정된 시험실에 입실

나. 수험표, 사진이 부착된 신분증 지참

다. 시험장에서는 점심 식사 및 음용수는 제공되지 않으며 시험실에는 시계가 없으므로 휴대가 가능한 시계를 사전 준비

라. 본인의 선택 영역 및 선택과목의 문제지인지 확인 후 시험 응시

※ 다만, 국어, 수학 영역은 제공받은 문제지 전체를 올려놓고 응시하되, 본인의 선택과목, 예를 들어 국어 영역에서는 '화법과 작문', '언어와 매체', 수학 영역에서는 '확률과 통계', '미적분', '기하' 과목 중 본인이 선택한 과목의 문제지인지 확인하고 응시해야 함.

마. 문제지 문형 확인 및 부정행위 방지를 위해 매 교시 종료 후 문제지는 회수하며 별도 보관함.

바. 시험 중 돌발상황 등 발생 시, 수험생들은 감독관의 지시에 따라 침착하게 대응 요망

붙임1 시험시간표(일반수험생)

구 분		시 간	진 행 요 령
수험생 입실 완료		08 : 10까지	
1교시	감독관 입실	08 : 10	- 시험실 책상 및 개인소지품 정리.정돈 - 유의사항 설명, 검은색 컴퓨터용 사인펜 등 배부 - 책상에 부착된 문제 문형(홀·짝수형) 확인 - 수험생 본인 여부 및 시계 확인 - 해당교시 미선택자 확인 및 대기실로 인솔
	예비령	08 : 25	- 답안지 배부 및 작성 시 유의사항 설명 - 성명, 수험번호 등 기재 및 표기
	준비령	08 : 35	- 문제지 배부 - 문제지 문형/페이지수 확인 및 문형 표기/ 필적확인문구 기재
	본령	08 : 40	
	국어 영역 시험	08 : 40~10 : 00 (80분)	- 결시자 등 감독관 확인사항 처리 및 날인
	종료령	10 : 00	
휴식		10 : 00~10 : 20 (20분)	
2교시	예비령	10 : 20	- 1교시와 같음
	준비령	10 : 25	- 1교시와 같음(문제지 문형 확인 및 표기)
	본령	10 : 30	
	수학 영역 시험	10 : 30~12 : 10 (100분)	- 감독관은 응시원서와 본인 대조 - 결시자 등 감독관 확인사항 처리 및 날인
	종료령	12 : 10	
점심		12 : 10~13 : 00 (50분)	
3교시	예비령	13 : 00	- 수험생 본인 여부 및 시계 확인 - 1교시와 같음
	준비령	13 : 05	- 문제지 배부/ 문제지 문형 확인 및 표기/ 필적확인문구 기재
	음질테스트 및 듣기평가 안내 방송	13 : 07~13 : 10 (3분)	
	본령	13 : 10	- 타종 없이 듣기평가 안내방송에 의해 시작
	영어 영역 시험 ※듣기평가 25분 이내	13 : 10~14 : 20 (70분)	- 결시자 등 감독관 확인사항 처리 및 날인
	종료령	14 : 20	
휴식		14 : 20~14 : 40 (20분)	
4교시	예비령	14 : 40	- 1교시와 같음
	준비령	14 : 45	- 문제지 배부 및 필적확인문구 기재 - 한국사 영역 문제지 문형 확인 및 표기
	본령	14 : 50	
	한국사 영역 시험	14 : 50~15 : 20 (30분)	- 감독관은 응시원서와 본인 대조 - 결시자 등 감독관 확인사항 처리 및 날인
	종료령	15 : 20	- 한국사 영역 문·답지 회수 - 탐구 영역 미선택자 대기실로 이동
	예비령	15 : 25	- 답안지 배부 및 작성 시 유의사항 설명 - 성명, 수험번호 등 기재 및 표기 지시
	준비령	15 : 30	- 문제지 배부, 제1선택 과목 문제지 확인/ 필적확인문구 기재
	본령	15 : 35	
	탐구(사회·과학·직업) 영역 시험	15 : 35~16 : 37 (62분)	- 감독관은 응시원서와 본인 대조 - 결시자 등 감독관 확인사항 처리 및 날인 - 탐구 영역 선택과목 수별 별도 운영 - 시험 본 과목의 문제지 회수 시간은 2분임.
	종료령	16 : 37	
휴식		16 : 37~16 : 55 (18분)	
5교시	예비령	16 : 55	- 1교시와 같음
	준비령	17 : 00	- 문제지 배부 및 필적확인문구 기재
	본령	17 : 05	
	제2외국어/한문 영역 시험	17 : 05~17 : 45 (40분)	- 감독관은 응시원서와 본인 대조 - 결시자 등 감독관 확인사항 처리 및 날인
	종료령	17 : 45	

붙임2 부정행위자 적발 사례

부정행위자 적발 사례①

휴대전화, 스마트기기(스마트워치 등), 디지털 카메라, 전자사전, MP3 플레이어, 태블릿PC, 카메라 펜, 전자계산기, 라디오, 휴대용 미디어 플레이어, 결제·통신(블루투스 등) 기능 또는 전자식 화면표시기(LCD, LED 등)가 있는 시계, 전자담배, 통신(블루투스) 기능이 있는 이어폰 등 모든 전자기기는 시험장 반입이 금지된 물품입니다. 반입금지 물품은 시험장에 가져올 수 없으며, 부득이하게 시험장에 가져왔을 경우 **1교시 시작 전에 감독관에게** 제출해야 합니다. 이를 위반한 경우 부정행위자로 처리됩니다.

사례1 수능 시험도중 교탁 앞에 제출한 가방 속에서 휴대전화 진동음이 울려 금속 탐지기를 이용하여 가방을 조사한 결과, 진동음이 울렸던 휴대전화 이외에도 다른 가방에서 전원이 꺼져 있는 휴대전화를 발견하여 두 학생 모두 현장에서 부정행위자로 적발 처리

사례2 시험시간 중 화장실을 이용하는 학생에 대하여 복도감독관이 금속 탐지기를 이용하여 조사하던 중 휴대전화 및 전자담배를 소지한 사실이 적발되어 현장에서 부정행위자로 적발 처리

※ 시험 시간 중 화장실을 이용하는 모든 학생들은 금속 탐지기 등을 이용하여 휴대전화 등 시험장 반입 금지 물품 소지 여부를 확인하고 있음.

사례3 일부 영역을 미선택하여 대기실(또는 시험실)에서 자습하던 학생이 MP3 플레이어 또는 전자사전을 사용하다가 감독관에게 현장에서 적발되어 부정행위자로 처리

사례4 점심시간이나 쉬는 시간에 운동장이나 복도, 화장실 등에서 휴대전화, MP3 플레이어, 스마트기기(스마트워치 등), 휴대용 미디어 플레이어, 태블릿PC 등을 사용하다 다른 수험생의 제보로 적발되어 현장에서 부정행위자로 처리

사례5 3교시 시계 확인 시간에 1교시 시작 전 제출하지 않은 전자시계가 적발되어 현장에서 부정행위자로 처리

부정행위자 적발 사례②

시험시간 동안 휴대 금지 물품을 휴대하거나, 휴대하지 않더라도 감독관의 지시와 달리 임의 장소에 보관하는 행위는 부정행위자로 분류되며 당해 시험이 모두 무효 처리됩니다.

사례6 학생의 소지물품(시험장 반입 금지 물품 제외)을 가방에 넣어 교탁 앞으로 제출하도록 안내하였으나, 수험생이 쉬는 시간에 노트를 꺼내어 공부를 하다가, 시험이 시작되자 책상 서랍에 노트를 넣어 두고 시험에 응시하여 부정행위자로 적발

부정행위자 적발 사례③

4교시 탐구 영역 시험시간에는 본인이 선택한 과목을 정해진 순서에 따라 1개 선택 과목씩 차례대로 응시해야하며, 매 시험 종료 후에는 답안을 표기할 수 없습니다. 이를 준수하지 않았을 경우 의무 사항 위반으로 부정행위자로 분류되며 해당 교시 뿐만 아니라 당해 시험이 모두 무효 처리됩니다.

사례7-1 4교시 탐구 영역 제1선택 과목시간에 제2선택 과목의 문제지를 풀다가 적발되어 부정행위 처리

사례7-2 4교시 탐구 영역 시험시간에 동시에 본인이 선택한 2개 과목의 문제지를 풀다가 적발되어 부정행위 처리

사례8-1 시험 종료 후 감독관이 답안지 제출을 요구하였으나, 이를 거부하고 답안을 작성하다가 부정행위자로 분류되어 당해 시험을 무효로 처리

사례8-2 4교시 탐구 영역 제2선택 과목 시험시간 중 탐구 영역 제1선택 과목 답안을 작성 또는 수정(삭제 또는 새로운 답안을 작성)하다가 적발되어 부정행위 처리
※ 시험 종료 후에도 답안을 작성하는 행위는 같은 시험실 내 수험생들의 제보 등에 의하여 부정행위자로 적발 처리되는 사례가 있으므로 각별히 유의
※ 시험 종료 후 필요 없는 동작이 답안 작성 행위로 오인되어 제보가 접수된 사례도 있음.

부정행위자 적발 사례④

대리시험을 의뢰하거나 대리로 시험에 응시한 경우 당해 시험이 무효가 되고, 다음 연도 1년간 시험 응시자격도 정지됩니다. 경우에 따라서는 수사의뢰 되어 형사 처벌을 받을 수 있습니다.

사례9 2020학년도 수능 시험에서 현역 군인이 선임병 사진으로 수능 시험에 대리 응시한 사실이 사후 제보를 통해 알려지게 되어 경찰 수사, 재판 등 관련 사법 절차가 진행되었음
