

# 2025학년도 늘봄학교 운영 계획(안)

안전  
번호

9

발 의 일 자 : 2025. 1. 24.

제 안 자 : 학 교 장

담 당 자 : 신 \* \*

## 1 운영 목적

1. 교육 주체들 간의 협력 체제 구축을 통해 늘봄 기능을 강화한다.
2. 학생의 건강한 성장·발달을 지원하는 맞춤형 늘봄학교 운영으로 교육 기회 확대 및 질 높은 프로그램을 제공한다.
3. 지역사회 늘봄서비스 제공기관과의 협력을 통해 늘봄 사각지대를 방지하고 공교육에 대한 수요자 만족도와 신뢰도를 제고한다.
4. 학생·학부모 수요를 반영한 양질의 프로그램을 제공하여 미래 역량을 갖춘 인재 육성에 기여하고 과열된 사교육 수요를 해소한다.

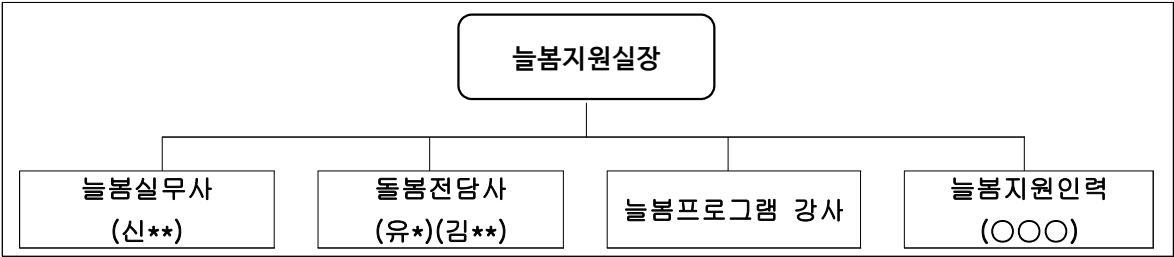
## 2 운영 방침

1. 수요자 요구 및 여건을 기반으로 세부 운영 규정을 정하고, 학교운영위원회 심의를 거쳐 학교장 중심으로 운영한다.
2. 당해 연도에는 맞춤형 프로그램 운영 교실 12학급, 선택형(돌봄) 프로그램 운영 교실 2학급, 선택형(교육) 프로그램 운영 교실 12학급을 설치하여 늘봄과정을 운영한다.
3. 늘봄과정 프로그램 운영은 학교교육과정 운영 기간과 같게 초등학교 1시간의 수업 40분을 기준으로 하되, 프로그램별 내용과 성격에 따라 운영 시간 조정이 가능하다.  
※ 각종 감염병으로 인한 학생 안전 우려 시 즉시 운영 중단 가능
4. 초1~2학년 대상의 맞춤형 프로그램은 정규수업 시간 이후, 초1~2학년 대상의 선택형(돌봄) 프로그램은 정규수업 시간 이외, 초1~6학년 대상의 선택형(교육) 프로그램은 정규수업 시간 이후에 운영하며 학생·학부모 선택에 의한 자율적 참여를 원칙으로 한다.  
※ 필요한 경우 각종 재정 지원사업(외부 기관 및 단체)과 프로그램을 연계·위탁하여 효율적으로 운영하며 학생 관리, 홍보, 평가 등은 상호 협력하여 운영  
- 맞춤형, 선택형돌봄 프로그램 시간당 강사료는 40,000원, 스포츠강사 시간당 강사료38,000원  
- 선택형교육 프로그램 강사료는 주2회 26,000원, 주3회 30,000원, 바이올린 주3회 32,000원 하며 단위 학교 및 지역 사회의 여건을 고려하여 반영
5. 교재 사용  
가. 교재는 자체 개발하여 사용하는 것이 원칙이나, 학교운영위원회의 심의를 거쳐 외부 교재(단가 포함) 및 재료를 활용할 수 있다.  
나. 교재 판매를 위한 프로그램 개설, 교재 채택에 대한 대가 수수 및 강매하는 행위 등을 금지한다.

6. 학교운영위원회는 프로그램 운영 계획, 강사 선정 계획, 수익자 경비 부담 사항(강사료, 교재·재료구입비, 수용비, 늘봄학교 자유수강권 지원 등)과 예산이 포함된 늘봄학교 운영에 관한 사항을 심의한다. 학기 중 늘봄 프로그램이 신설되는 등의 사유 발생 시 학교운영위원회 심의를 추가로 받는다.

### 3 세부 운영 계획

#### 1. 운영 조직



##### 가. 돌봄전담사

###### 1) 역할

- 선택형(돌봄) 프로그램 운영·관리 전담
- 학생 돌봄 및 관리, 선택형(돌봄) 프로그램 관련 업무 추진
- 선택형(돌봄) 프로그램 계획·운영, 예산 관리
- 급식 및 간식 업무 추진 등 기타 선택형(돌봄) 프로그램 관련 업무 등

##### 나. 맞춤형 프로그램 및 선택형(교육) 프로그램 강사

###### 1) 역할

- 양질의 늘봄 프로그램 운영
- 참여 학생 출결 및 안전관리, 운영 교실 관리
- 늘봄 프로그램 운영 관련 역량 강화 등

#### 2. 늘봄과정 운영

※ 방학 중 늘봄과정은 단위학교 여건에 따라 시간을 변경하여 운영 가능하며, 별도 운영 계획 수립

##### 가. 맞춤형 프로그램 및 선택형(교육) 프로그램

###### 1) 대상

- 맞춤형 프로그램: 1~2학년 중 희망 학생
- 선택형(교육) 프로그램: 1~6학년 중 희망 학생

###### 2) 운영 기간

운영기간	2025년 3월 4일 ~ 2026년 2월 28일					
운영시간	주 중	13:00 ~ 16:10	휴일	미운영	방학	9:20 ~ 11:40

구 분	운 영 기 간	비 고
1기	2025년 3월 4일 ~ 2025 5월 31일	
2기	2025년 6월 1일 ~ 2025년 8월 31일	여름방학 포함
3기	2025년 9월 1일 ~ 2025년 11월 30일	
4기	2025년 12월 1일 ~ 2026년 2월 28일	겨울방학 포함

※ 위의 표는 예시로 운영 기간은 학교 실정에 맞게 조정 가능

※ 추후 결정되는 2025학년도 학사 일정에 따라 변경 가능

※ 학교는 학년도 중 공사로 인해 늘봄 과정을 중단하는 경우, 운영 기간을 조정하고 조정 내용 공고 시 명시하며 계약서에 도 병기

### 3) 세부 추진 내용

#### (1) 맞춤형 및 선택형(교육)

운영기간	1학기	2025. 3. 3.(월) ~ 7. 24.(목)			2학기	2025. 9. 1(월) ~ 2026. 1. 16.(금)		
	여름방학	2025. 7. 25.(금) ~ 8. 31.(일)			겨울방학	2026. 1. 17.(토) ~ 2026. 2. 28.(토)		
운영시간	주중	월,금 13:00~15:20 화,수,목 13:50~16:10	방학	09:20~ 11:40	미 실시	토요일, 휴일, 방학식, 종업식(졸업식) 재량휴업일(천재지변에 의한 휴업 포함) 늘봄학교 여름방학(2025.7.28.~7.29.) 늘봄학교 겨울방학(2026.2.26.~2.27.)		
실 천 내 용				목 표	시 기	대 상	비 고	
◦ 기초수요조사 및 분석				1회	11월	학생, 학부모, 교원		
◦ 연간 운영계획 수립				1회	12월	담당자	학교운영위원회 심의	
◦ 늘봄(맞춤형, 선택형교육)프로그램 강사 모집·선정·계약				1회	12월~2월	부서별 강사		
◦ 세부 운영계획 수립				1회	2월	담당자		
◦ 강사 오리엔테이션 실시				2회	2월, 8월	강사	청렴·안전·성교육	
◦ 차시별 프로그램 운영 계획 수립				1회	3월	강사		
◦ 수강 신청 안내 및 수강생 모집				2회	학기별	전교생		
◦ 정보 공시				1회	4월	담당자		
◦ 수강료 징수				매월	매월	수강생		
◦ 선택형교육 프로그램 자유수강권 지급				매월	매월	해당 학생		
◦ 학부모 프로그램 공개				1회	11월	수강생 학부모 교사		
◦ 활동 결과 통지				2회	학기별	수강생		
◦ 프로그램 및 강사 만족도 조사 ◦ 프로그램 연간 운영 만족도 조사				1회	11월	수강생 학부모 교사		
◦ 자체 점검·평가				1회	학년말	담당자, 교감		
◦ 프로그램 활동 홍보				연중	수시	전교생, 학부모		

## (2) 선택형(돌봄)

가. 학기로 나누어 운영

나. 운영시간 - 선택형(돌봄)프로그램은 주5일 방과후 ~ 17:30분

다. 간식비: 무료 (교육청 전액 지원)

라. 하교지도: 보호자 동행 귀가 원칙

마. 선택형(교육)프로그램과 연계하여 시간 운영

바. 월별추진업무

구분	세부 내용
3월	<ul style="list-style-type: none"> <li>◦ 예산집행 계획 수립</li> <li>◦ 새 학기 교육용 소모품, 물품 구입, 도서 구입(필요시)</li> <li>◦ 출석부, 비상연락망, 귀가 현황 등 내부결재</li> <li>◦ 선택형(돌봄)프로그램 신청서, 귀가 확인서, 귀가 동의서, 위임장, 응급처치 동의서      취합</li> </ul>
4~5월	<ul style="list-style-type: none"> <li>◦ 정보공시 자료 제출 및 현황 입력</li> <li>◦ 재량휴업일 수요조사 및 운영 계획 수립</li> </ul>
6월	<ul style="list-style-type: none"> <li>◦ 방학 중 선택형(돌봄)프로그램 수요조사 후 반편성 및 운영 계획 수립</li> <li>◦ 방학 중 선택형(돌봄) 단체활동 프로그램 강사 공고, 면접, 조회, 계약서 작성, 활동 계획 수립(필요시)</li> <li>◦ 방학 중 운영 계획(안) 작성(참여 학생 수, 간식 및 급식, 선택형(돌봄) 단체활동 프로그램, 강사, 예산 등 포함) → 방학 중 선택형(돌봄)프로그램 운영 계획(안) 내부결재</li> <li>◦ 필요시 초등돌봄교실 환경개선비 신청</li> </ul>
7월	<ul style="list-style-type: none"> <li>◦ 여름방학 중 운영 계획 안내 (여름방학중 돌봄방학 2일)</li> <li>◦ 선택형(돌봄) 단체활동 프로그램 강사 물품 구입 접수 후 품의, 사전연수(필요시)</li> <li>◦ 2학기 선택형(돌봄)프로그램 신청서 배부→입급 학생 선정→반편성 결과안내</li> </ul>

구분	세부 내용
8월	<ul style="list-style-type: none"> <li>◦ 방학 중 선택형(돌봄) 단체활동 프로그램 강사 관리 및 학생 안전관리, 귀가관리</li> <li>◦ 선택형(돌봄) 단체활동 프로그램 강사 출강부 관리, 강사료 지출 기안 및 품의</li> <li>◦ 2학기 교육용 소모품 구입(필요시)</li> </ul>
9~10월	<ul style="list-style-type: none"> <li>◦ 재량휴업일 수요조사, 운영 계획 내부결재 및 학부모 안내장 발송</li> <li>◦ 범정부 늘봄학교 수요조사 실시</li> </ul>
11월	<ul style="list-style-type: none"> <li>◦ 선택형(돌봄)프로그램 공개의 날 계획 및 준비</li> <li>◦ 선택형(돌봄)프로그램 공개의 날 운영 안내장 발송</li> <li>◦ 방학 중 선택형(돌봄)프로그램 이용자 수요조사 후 돌봄 반편성 및 운영 계획 수립</li> <li>◦ 방학 중 운영할 단체활동 프로그램 선정 및 시간표 작성</li> </ul>

12월	<ul style="list-style-type: none"> <li>◦ 겨울방학 중 운영 계획 안내 (겨울방학중 돌봄방학 2일, 2월말 새학기 학습준비 2일)</li> <li>◦ 방학 중 외부강사 공고, 면접, 계약서 작성, 단체활동 계획안 작성</li> <li>◦ 선택형(돌봄) 단체활동 강사 물품 구입 접수 후 품의</li> <li>◦ 차년도 선택형(돌봄)프로그램 수요조사 준비, 안내장 홈페이지 게시</li> <li>◦ 추가경정예산안 행정실 제출</li> <li>◦ 선택형(돌봄)프로그램 운영 관련 위원회를 통한 차년도 입급 학생 순위 선정 협의</li> <li>◦ 2학년대상으로 선택형(돌봄)프로그램 수요조사 → 입급 학생 선정 → 반편성 결과 안내 (학교 여건에 따라 대상 학생 확대 가능)</li> </ul>
1 ~ 2월	<ul style="list-style-type: none"> <li>◦ 신입생 예비소집일에 선택형(돌봄)프로그램 신청서 배부→입급 학생 선정→반편성 결과안내</li> <li>◦ 차년도 운영 계획(안) 작성(업무분장, 방학 및 재량휴업일 운영 계획, 학생생활관리, 안전관리, 간식 및 급식, 대체인력풀 등 포함) → 학교운영위원회 심의(자문) → 운영 계획 내부결재 → 학교 홈페이지 탑재</li> <li>◦ 간식 수량 확인 및 업체와 납품 일정 및 납품 장소 조율</li> <li>◦ 선택형(돌봄)프로그램 신청서, 귀가 확인서, 귀가 동의서, 위임장, 응급처치 동의서 준비</li> <li>◦ 차년도 인건비(대체인력비 포함) 소요액 및 당해연도 정산서 제출</li> <li>◦ 남은 예산 교육청 반납(10만원 이상인 경우)</li> </ul>

### (3) 학생선정 및 학급 편성

가. <우선순위> ① 1순위 : 맞벌이+실제 돌봄(학교 체류) 희망 시간이 많은 학생

② 2순위 : 맞벌이+교육비 지원 대상자

③ 3순위 : 맞벌이+한부모 (부 또는 모가 취업상태인 가정)

④ 4순위 : 맞벌이 가정

⑤ 5순위 : 다자녀(둘째 자녀이상), 다문화가정(북한이탈주민 포함), 담임추천

#### ※ 선정시 필요한 증빙서류 및 제출서류

- 공동 제출 : 부모님 두 분의 재직증명서 또는 사업자등록증명원, 가족관계증명서 (학생기준)

- 기타 증명서 : 국민기초생활수급자 증명서, 차상위 증명서, 한부모가족 증명서 등

※ 선 순위 가구의 대상 학생으로 우선 선정 후 정원 초과시 그 순위내에서 추첨을 통하여 선발합니다.

나. 전입생의 경우 가구 유형에 따라 대기자 명단에 우선순

다. 참여학생은 신청서를 제출하여야 하며, 중도포기자는 재입반하지 않음. 전입생은 전입일을 기준으로 입반할 수 있음.

라. 학급 편성 및 담당

1) 1개 반의 정원은 20명 내외(최대22명)

2) 선택형(돌봄)프로그램 2학급 운영(늘봄교실1은 1학년, 늘봄교실2는 2학년)

구분	시간	장소	대상	인원	비용 부담	비고
학기중	월~금 방과후~ 17:30	늘봄전용 교실 2실	1~2학년 중 맞벌이, 저소득층, 한부모 가정 등의 학생	실당최대 22명	간식 (교육청 전액지원)	
방학중	월~금 (8:30~12:30) 종일반운영시 (~ 16:30)	늘봄전용 교실 2실	(학기중과 방학중을 따로 수요조사함)	실당 최대 22명	급•간식 (교육청 전액지원)	

3) 교실별 선택형(돌봄)프로그램 돌봄전담사 담당 (늘봄1실- 유\*선생님, 늘봄2실-김\*\*선생님)

#### 4) 돌봄전담사 운영(23.9.1. 이후)

시간 \ 요일	월, 금	화, 수, 목	근무시간
10:30~11:30	행정업무시간(1.5시간)		1일 6시간 근로
11:30~12:00			
12:00~12:30	유급휴게시간(0.5시간)		
12:30~13:30	돌봄 운영시간(5시간)	돌봄 준비 시간(1시간)	
13:30~14:30		돌봄 운영시간(4시간)	
14:30~15:30			
15:30~16:30			
16:30~17:30		1시간 (시간외 근로)	

#### (4) 돌봄 프로그램 운영 기준

##### 가. 운영 기준

- 1) 과제지도, 독서 등 개인활동과 예체능 등 단체활동으로 구성하되, 대상 학생의 수준·특성을 고려한 수준별, 특성별 그룹을 편성하여 지도가 이루어지도록 함.
- 2) 월간 돌봄계획안을 작성 운영함(돌봄전담사).
  - 놀봄교실 운영 관련 서류 (출석부, 놀봄교실 운영일지 등) 비치
- 3) 학생·학부모의 요구를 반영한 양질의 프로그램 기획, 운영
  - 보육 (휴식, 간식, 수면 등), 인성 지도, 놀이 활동의 균형 추구
  - 과제지도, 개인활동, 단체활동 등
- 4) 각종 안전사고 예방 교육을 월 1회 이상 실시
- 5) 놀봄교실 운영평가(만족도조사, 놀봄교실 활동 공개 등)를 실시하고, 차년도 운영계획 등에 반영

##### 나. 운영 내용

#### 1) 발달단계를 고려한 신체활동과 인성활동 중심으로 구성

##### 가) 학기중 선택형(돌봄) 운영시간

##### 놀봄교실(1)

시간 \ 요일	월	화	수	목	금
하교후~13:40	독서활동	정규수업	정규수업	정규수업	독서활동
13:40~14:30	창의활동	독서활동	독서활동	독서활동	창의활동
14:30~15:20	간식 및 휴식	조작활동	학습활동	조작활동	간식 및 휴식
15:20~16:10	학습활동	간식 및 휴식	간식 및 휴식	간식 및 휴식	학습활동
16:10~17:00	조작활동	학습활동	창의활동	학습활동	조작활동
17:00~17:30	정리 정돈 및 귀가 안전 지도				

##### 놀봄교실(2)

시간 \ 요일	월	화	수	목	금
하교후~13:40	독서활동	정규수업	정규수업	정규수업	독서활동
13:40~14:30	학습활동	미술활동	음악활동	조작활동	학습활동
14:30~15:20	간식시간	안전교육	조작활동	안전교육	간식시간
15:20~16:10	종이접기	간식시간	간식시간	간식시간	음악감상
16:10~17:00	창의활동	학습활동	학습활동	학습활동	창의활동
17:00~17:30	자유시간	자유시간	자유시간	자유시간	자유시간

※ 프로그램 운영 내용과 시간은 다소 변경될 수 있음

나) 방학 중 종일반 돌봄 운영시 운영시간표

늘봄교실(1)

시간	월	화	수	목	금
8:30 ~ 9:20	독서활동	독서활동	독서활동	독서활동	독서활동
9:20 ~ 10:00	방학생활시청	방학생활시청	방학생활시청	방학생활시청	방학생활시청
10:10 ~ 10:50	학습활동	조작활동	창의활동	조작활동	학습활동
11:00 ~ 11:40	간식시간 및 자유놀이				
11:40 ~ 12:20	창의활동	공예활동	학습활동	창의활동	안전교육
12:20 ~ 13:00	점심시간 및 귀가안전지도				
13:00 ~ 13:40	(특별프로그램)	(특별프로그램)	(특별프로그램)	(특별프로그램)	(특별프로그램)
13:50 ~ 14:30	(특별프로그램)	(특별프로그램)	(특별프로그램)	(특별프로그램)	(특별프로그램)
14:30 ~ 15:30	조작활동	학습활동	종이접기	학습활동	창의활동
15:30 ~ 16:30	자유놀이 및 정리 정돈 및 귀가 안전 지도				

늘봄교실(2)

시간	월	화	수	목	금
8:30 ~ 9:20	옷,가방 정리 및 친구들과 인사나누기/음악감상				
9:20 ~ 10:00	독서활동	독서활동	독서활동	독서활동	독서활동
10:10 ~ 10:50	학습활동	미술활동	음악활동	안전교육	학습활동
11:00 ~ 11:40	간식시간 및 자유시간				
11:40 ~ 12:20	안전교육	종이접기	학습활동	창의활동	조작활동
12:20 ~ 13:00	점심시간 및 귀가안전지도				
13:00 ~ 13:40	(특별프로그램)	(특별프로그램)	(특별프로그램)	(특별프로그램)	(특별프로그램)
13:50 ~ 14:30	(특별프로그램)	(특별프로그램)	(특별프로그램)	(특별프로그램)	(특별프로그램)
14:30 ~ 15:30	미술활동	학습활동	미술활동	학습활동	미술활동
15:30 ~ 16:30	자유시간	자유시간	자유시간	자유시간	자유시간

※ 방학 중 운영되는 특별프로그램은 수요조사 순위로 결정하며 운영되지 않을 수 있습니다.

다) 맞춤형 프로그램(1~2학년)

순	프로그램 명	요일	운영 시간		정원 (명)	월 수강료 (원)	장소	비고
1	놀이체육	월,수,금	1교시	(월,금) 13:00 ~ 13:40 (수) 13:50 ~ 14:30	22	무료	본관 1층 강당	시간당 강사료 38,000원 지급
			2교시	(월,금) 13:50 ~ 14:30 (수) 14:40 ~ 15:20	22			
2	독서논술		1교시	(월,금) 13:00 ~ 13:40 (수) 13:50 ~ 14:30	22	무료	본관 2층 도서실	시간당 강사료 40,000원 지급
			2교시	(월,금) 13:50 ~ 14:30 (수) 14:40 ~ 15:20	22			
3	실험과학		1교시	(월,금) 13:00 ~ 13:40 (수) 13:50 ~ 14:30	22	무료 (교재비 별도)	본관 3층 과학실	시간당 강사료 40,000원 지급
			2교시	(월,금) 13:50 ~ 14:30 (수) 14:40 ~ 15:20	22			
4	한자		1교시	(월,금) 13:00 ~ 13:40 (수) 13:50 ~ 14:30	22	무료 (교재비 별도)	본관 4층 영어체험실	시간당 강사료 40,000원 지급
			2교시	(월,금) 13:50 ~ 14:30 (수) 14:40 ~ 15:20	22			
5	놀이영어		1교시	(월,금) 13:00 ~ 13:40 (수) 13:50 ~ 14:30	22	무료 (재료비 별도)	본관 4층 영어실	시간당 강사료 40,000원 지급
			2교시	(월,금) 13:50 ~ 14:30 (수) 14:40 ~ 15:20	22			
6	종이접기		1교시	(월,금) 13:00 ~ 13:40 (수) 13:50 ~ 14:30	22	무료 (재료비 별도)	본관 1층 돌봄1실	시간당 강사료 40,000원 지급
			2교시	(월,금) 13:50 ~ 14:30 (수) 14:40 ~ 15:20	22			
7	방송댄스	화,목	1교시	(화,목) 13:50 ~ 14:30	22	무료	본관 2층 플레이그라운드	시간당 강사료 40,000원 지급
			2교시	(화,목) 14:40 ~ 15:20	22			
8	바이올린		1교시	(화,목) 13:50 ~ 14:30	22	무료 (교재비 별도)	본관 1층 시청각실	시간당 강사료 40,000원 지급
			2교시	(화,목) 14:40 ~ 15:20	22			
9	음악줄넘 기		1교시	(화,목) 13:50 ~ 14:30	22	무료	본관 1층 다목적실	시간당 강사료 40,000원 지급
			2교시	(화,목) 14:40 ~ 15:20	22			
10	코딩1		1교시	(화,목) 13:50 ~ 14:30	22	무료 (재료비 별도)	본관 3층 컴퓨터실	시간당 강사료 40,000원 지급
			2교시	(화,목) 14:40 ~ 15:20	22			
11	코딩2		1교시	(화,목) 13:50 ~ 14:30	22	무료 (재료비 별도)	본관 4층 컴퓨터실	시간당 강사료 40,000원 지급
			2교시	(화,목) 14:40 ~ 15:20	22			
12	주산		1교시	(화,목) 13:50 ~ 14:30	22	무료 (재료비 별도)	본관 1층 돌봄1실	시간당 강사료 40,000원 지급
			2교시	(화,목) 14:40 ~ 15:20	22			

※ 프로그램의 각 강좌당 맞춤형 프로그램은 모집인원을 22명 내외으로 함

※ 교재 및 재료비는 일부 지원 될 수 있습니다.

※ 재량휴업일, 공휴일, 대체 공휴일은 맞춤형 프로그램 미운영

※ 재난으로 인한 휴업 시에 재해 지역 및 학교 상황 등을 고려하여 학교 내 안전 보장이 어려운 경우 미운영



라) 선택형 교육 프로그램(1~6학년)

순	프로그램명	지도 요일		지도 시간	장소	월 수강료
1	방송댄스	A (1~2학년)	월, 수, 금	(월,금) 13:00 ~ 13:40 (수) 13:50 ~ 14:30	본관 1층 다목적실	30,000원
		B (1~6학년)		(월,금) 13:50 ~ 14:30 (수) 14:40 ~ 15:20		
		C (1~6학년)		(월,금) 14:40 ~ 15:20 (수) 15:30 ~ 16:10		
2	바이올린	A (1~2학년)	월, 수, 금	(월,금) 13:00 ~ 13:40 (수) 13:50 ~ 14:30	본관 1층 시청각실	32,000원  교재비 12,000원 *악기대여가능
		B (1~6학년)		(월,금) 13:50 ~ 14:30 (수) 14:40 ~ 15:20		
		C (1~6학년)		(월,금) 14:40 ~ 15:20 (수) 15:30 ~ 16:10		
3	미술	A (1~2학년)	월, 수, 금	(월,금) 13:00 ~ 13:40 (수) 13:50 ~ 14:30	본관 4층 미술 한자실	30,000원  교재개인
		B (1~6학년)		(월,금) 13:50 ~ 14:30 (수) 14:40 ~ 15:20		
		C (1~6학년)		(월,금) 14:40 ~ 15:20 (수) 15:30 ~ 16:10		
4	컴퓨터 1	A (1학년)	월, 수, 금	(월,금) 13:00 ~ 13:40 (수) 13:50 ~ 14:30	본관 3층 컴퓨터실	30,000원  교재비 8,000~16,000원
		B (3,5학년)		(월,금) 13:50 ~ 14:30 (수) 14:40 ~ 15:20		
		C (1,3,5학년)		(월,금) 14:40 ~ 15:20 (수) 15:30 ~ 16:10		
5	컴퓨터 2	A (2학년)	월, 수, 금	(월,금) 13:00 ~ 13:40 (수) 13:50 ~ 14:30	본관 4층 컴퓨터실	
		B (4,6학년)		(월,금) 13:50 ~ 14:30 (수) 14:40 ~ 15:20		
		C (2,4,6학년)		(월,금) 14:40 ~ 15:20 (수) 15:30 ~ 16:10		
6	주산	A (1~2학년)	월, 수, 금	(월,금) 13:00 ~ 13:40 (수) 13:50 ~ 14:30	본관 4층 주산, 독서논술실	30,000원  개별학습  교재비 10,000원
		B (1~6학년)		(월,금) 13:50 ~ 14:30 (수) 14:40 ~ 15:20		
		C (1~6학년)		(월,금) 14:40 ~ 15:20 (수) 15:30 ~ 16:10		
7	영어	A (1~4학년)	화, 목	13:50 ~ 14:30	본관 4층 영어체험실	26,000원  교재비 10,00~25,000원
		B (3~6학년)		14:40 ~ 15:20		
		C (3~6학년)		15:30 ~ 16:10		
8	실험과학	A (1~4학년)	화, 목	13:50 ~ 14:30	본관 3층 과학실	26,000원  교재,재료 20,000원
		B (1~6학년)		14:40 ~ 15:20		
		C (1~6학년)		15:30 ~ 16:10		
9	독서논술	A (1~4학년)	화, 목	13:50 ~ 14:30	본관 4층 주산, 독서논술실	26,000원
		B (3~6학년)		14:40 ~ 15:20		
		C (3~6학년)		15:30 ~ 16:10		
10	바둑	A (1~4학년)	화, 목	13:50 ~ 14:30	본관 4층 영어, 바둑실	26,000원  교재비 13,000원
		B (1~6학년)		14:40 ~ 15:20		
		C (1~6학년)		15:30 ~ 16:10		
11	한자	A (1~4학년)	화, 목	13:50 ~ 14:30	본관 4층 미술 한자실	26,000원  교재비+쓰기노트 9,500원~ 25,000원
		B (1~6학년)		14:40 ~ 15:20		
		C (1~6학년)		15:30 ~ 16:10		
12	축구	A (1~4학년)	화, 목	13:50 ~ 14:30	운동장 및 강당	26,000원
		B (1~6학년)		14:40 ~ 15:20		
		C (1~6학년)		15:30 ~ 16:10		

※ 프로그램의 모집인원을 각 반 25명으로 함. 단, 축구부는 프로그램 특성상 각 반 11명 내외이며 전체 인원을 35명으로 함.

마) 선택형돌봄 프로그램(예정)

- 방학중 종일반 운영시 2과목

순	프로그램명	요일	운영 시간		월 수강료 (원)	장소	비고
1	독서활동	월~금	1교시	(월,금) 13:00 ~ 13:40 (화,수,목) 13:50 ~ 14:30	무료	늘봄교실1	시간당 강사료 40,000원
	음악놀이		2교시	(월,금) 13:50 ~ 14:30 (화,수,목) 14:40 ~ 15:20			
2	음악놀이	월~금	1교시	(월,금) 13:00 ~ 13:40 (화,수,목) 13:50 ~ 14:30	무료	늘봄교실2	시간당 강사료 40,000원
	독서활동		2교시	(월,금) 13:50 ~ 14:30 (화,수,목) 14:40 ~ 15:20			

※ 방학중 프로그램 시간은 변경 될 수 있음

※ 요일 및 시간은 변동가능. ※※ 강사모집에 따라 과목 변경가능

## 2) 프로그램 운영 시 유의할 점

- 1) 수강희망자가 기준 인원을 초과할 경우 추첨으로 모집한다. 그 이후에는 대기자 순으로 모집한다.
- 2) 늘봄(맞춤형, 선택형교육,돌봄)프로그램은 법정 공휴일, 임시 공휴일, 국경일에 실시하지 않는다.
- 3) 재량휴업일이나 학교행사로 인한 부득이한 결강 시에는 보강을 하지 않는다.
- 4) 강사 개인 사정으로 부득이하게 휴강해야 할 때는 늘봄(맞춤형, 선택형교육,돌봄)프로그램에게 담당자에게 사전에 연락하고 결보강을 실시하거나 동일 자격을 가진 대체 외부 강사를 활용할 수 있다.
- 5) 학생 개인적인 사정으로 인한 휴강은 결보강을 실시하지 않는다.
- 6) 결보강에 따른 수강료 변동은 없다.
- 7) 수용비는 도교육청 지원금으로 사용한다.
- 8) 학교는 학년도 중 공사로 인해 늘봄 과정을 중단하는 경우, 운영 기간을 조정하고 조정 내용 공고 시 명시하며 계약서에도 병기 한다.

## 3) 교재 및 교구 선정

다음의 기준에 따라 프로그램별 적절한 교재 및 교구를 선정하여 활용할 수 있다.

- 1) 늘봄(맞춤형, 선택형교육,돌봄)프로그램 운영에 필요한 교재 및 자료는 학교운영위원회의 심의(자문)를 거쳐 외부 교재(단가 포함) 및 자료를 활용할 수 있다. 구입 및 절차는 개별 구입을 원칙으로 하나, 개별 구입이 어려운 강좌의 재료 및 교재(교구)는 학교 회계 스쿨뱅킹을 통한 징수 후 교재 판매업체(업자)에 지불 한다.
- 3) 교재 판매를 위한 프로그램 및 교재 채택에 대한 대가 수수 및 강매하는 행위 금지
- 4) 외부 교재를 사용할 때에는 「출판문화산업 진흥법」에 따라 신고된 출판사의 교재를 사용해야 하고 프로그램 운영 기간 내에 끝낼 수 있도록 함
- 5) 방과후학교 업체나 강사가 국세청에 교재판매업으로 사업자 등록을 하지 않은 상태에서 교재를 판매할 수 없음

# 4 강사 모집 및 계약

## 가. 강사모집

### 1. 강사 모집

- 1) 학교운영위원회가 늘봄(맞춤형, 선택형 교육)프로그램 연간 운영계획을 심의할 때 강사 선정 계획을 포함하여 심

의하며, 강사는 홈페이지 공고 등을 통해 모집한다.

- 2) 강사와 프로그램 위탁계약 기간은 1년 이내(실제 프로그램 운영 기간)로 한다. 다만, 만족도 조사 결과(100점 만점 중 80점 이상), 참여 학생 수, 프로그램 수요, 운영 여건, 계약사항 준수, 민원 등을 종합적으로 평가하여 총 2년 미만으로 재계약할 수 있다. 계약 기간 중 사회재난 및 자연 재난으로 인한 미운영 기간을 학교운영위원회 심의(자문)를 거쳐 연장을 위한 계약 변경을 할 때에도 총 계약 기간이 2년 이상인 경우에는 공모 절차를 다시 실시해야 한다.
- 3) 외부 강사 선정 및 위탁계약 시 ‘성범죄 경력 및 아동학대관련범죄 전력조회 동의서’, 성범죄 및 아동학대 수사여부 부존재 확인서약서 제출받고, 취업 제한 사유 해당 여부를 확인한 후 계약한다.

## 2. 계약 절차

- 1) 제안서와 운영 능력심사를 통해 선정된 강사는 학교장과 계약한다.
- 2) 강사 계약의 절차는 다음과 같다.



## 다. 계약 해지

- 1) 자동 해지 : 계약 기간이 만료될 시
- 2) 학교장에 의한 해지
  - 〈즉시 해지〉 : 해지 통지 시 즉시 효력 발생
    - 제출한 서류에 허위 사실이 있을 때
    - 성범죄, 아동학대관련범죄 등으로 학생을 지도하기에 심히 부적절한 사유가 발생하였을 때
  - 〈절차 해지〉 : 절차 진행(해지 30일 전 해지사유서 통지→강사 수령 확인) 후 효력 발생
    - 학교와 사전 협의 없이 2회 이상 무단으로 결강하였을 때
    - 프로그램 운영 준비 및 학생 지도 소홀 등으로 강사의 교체가 필요하다고 인정되었을 때
    - 기타 계약 당사자 일방의 부당한 행위 등으로 계약의 기초가 되는 신뢰 관계가 파괴되었을 때
- 3) 강사 해지 : 강사가 프로그램 운영을 스스로 포기할 시
  - 절차 진행(해지 30일 전 해지사유서 통지→학교장 동의) 후 효력 발생
  - 위탁자와 수탁자가 상호 해지 통보에 대해 동의하지 않을 경우 처리 절차  
: 학교운영위원회심의(자문)→학교장 결정 통보

## 라. 선택형(돌봄)프로그램 대체인력의 운용

- 1) 목적: 돌봄전담사의 부재 시(특별휴가, 학습휴가, 연차휴가, 병가 등) 즉시 대처하여 안정적인 선택형(돌봄)프로그램 운영
- 나. 운영기간: 2000. 0.0.(요일).~ 2000. 0.0.(요일).
- 다. 구성: 유·초·중등 교원자격증 소지자, 보육교사 2급 이상 자격 소지자

라. 수당 지급

대체인력 인건비(수당) 지급 기준 (2023. 1. 1.부터 적용)			
대체인력		지급 기준	비고
초등돌봄전담사		연장근로수당으로 지급	
교원		대체수당(시간당 15,000원)	60분 기준 *60분 미만시 10분단위 일할계산
외부 대체 인력	1개월 미만	시간당 15,000원	
	1개월 이상	월급제(대체근로자는 근속수당 지급 제외) ※ 수당별 지급기준 '교육공무직원 종합운영계획' 참고	

마. 기타사항

- 1) 대체인력 운영 전 자격증 확인 및 사본 비전자문서등록, 성범죄·아동학대 및 범죄경력 조회
- 2) 건강검진기관 및 국민건강보험공단에서 발행한 채용 건강검진 대체통보서  
(검사일로부터 2년간 유효, 단, 결핵검진관련 서류는 1년마다 확인)
- 3) 단기간 운영하는 대체인력에 대해서도 단기 계약서를 작성

## 5 강사 선정 심사 계획

### 가. 강사선정위원 구성 및 자격

- 1) (구성) 평가위원은 내부 위원과 외부 위원 50% 이상으로 구성 강사선정위원은 4명으로 한다.
- 2) (역할) 늘봄(맞춤형, 선택형교육,돌봄)프로그램 위탁강사 선정을 위한 강사별 프로그램 운영제안서(서류심사 -내부 위원으로 평가) 및 프로그램 운영능력 평가(면접 심사), 늘봄(맞춤형, 선택형교육,돌봄)프로그램 운영 관련 각종 심사 활동
- 3) (자격) 평가대상자와 이익 및 친인척 관계가 없는 자로서 학식과 경험이 풍부한 자  
※ 심사위원 수는 학교 여건 및 상황에 따라 조정할 수 있으며, 학교장과 행정실장, 업무 담당자는 제외

### 나. 세부 계획

#### 1) 개인 위탁 심사 절차

순	절차	일 정	비 고
1	공고 및 응모	2024.12.19.(목) ~ 2024.12.23.(목)	▪ 익산한별초등학교 홈페이지 ▪ 익산 늘봄지원센터 홈페이지 ▪ 접수방법: 방문접수
2	제안서 심사	2024.12.26.(목)	▪ 평가: 제안서 평가위원회 ▪ 1차 제안서 평가 결과 홈페이지에 발표
3	운영 능력심사	2024.12.30.(월)	▪ 장소: 학교운영위원회실
4	심사 결과 발표	2025.12.31.(화)	▪ 합격자 발표 ▪ 익산한별초등학교 홈페이지에 발표

※ 최종 심사 결과 최고 득점자를 강사로 선정하며, 최고 득점자의 계약 포기 또는 계약 유지가 어려울 경우 차점자 순

으로 계약 운영, 심사일정은 늘봄(맞춤형, 선택형교육,돌봄)프로그램 운영 상황에 따라 변동 가능

## 2) 개인 위탁 심사기준

제안서 평가항목		배점
1. 강사 자격	<ul style="list-style-type: none"> <li>전공 이수 여부</li> <li>관련 자격 및 면허</li> </ul>	0~20
2. 강사 경력	<ul style="list-style-type: none"> <li>관련 프로그램 운영 경력</li> <li>활동 경력의 다양성과 전문성</li> <li>개인 수상 실적 및 아동 지도 실적</li> </ul>	16~20
3. 운영계획	<ul style="list-style-type: none"> <li>프로그램 세부 계획 및 구성 <ul style="list-style-type: none"> <li>- 강좌 목표</li> <li>- 주요 교육 내용</li> <li>- 주요 강의 방법</li> <li>- 평가 방법</li> </ul> </li> </ul>	16~20
4. 적합성	<ul style="list-style-type: none"> <li>자기소개서 평가 <ul style="list-style-type: none"> <li>- 방과후학교 이해도</li> <li>- 생활 태도와 열정</li> <li>- 학생에 대한 이해와 사랑</li> <li>- 사명감 등</li> </ul> </li> </ul>	16~20
5. 교재·콘텐츠	<ul style="list-style-type: none"> <li>교재 및 콘텐츠 선정의 적정성 <ul style="list-style-type: none"> <li>- 내용구성의 충실도</li> <li>- 프로그램과 내용의 적합성</li> <li>- 학년과 수준을 고려한 선정</li> </ul> </li> <li>교재 구입비, 재료 구입비 책정의 합리성</li> </ul>	16~20

프로그램 운영능력 평가항목		배점
1. 전문성	<ul style="list-style-type: none"> <li>프로그램 내용에 대한 전문적 지식</li> <li>프로그램 활동 지도 능력</li> <li>학습자의 능력과 수준을 고려한 프로그램 운영</li> </ul>	15~20
2. 평가 관리	<ul style="list-style-type: none"> <li>평가 및 피드백 운영</li> </ul>	15~20
3. 학생 관리	<ul style="list-style-type: none"> <li>학생 특성에 대한 이해 정도</li> <li>학생 관리(학습, 출결 관리) 및 생활지도 능력</li> <li>안전관리 및 안전사고 예방 지도, 문제 발생 시 대처 능력</li> </ul>	15~20
4. 의사소통	<ul style="list-style-type: none"> <li>학생·학부모 및 교직원과의 소통 능력</li> </ul>	15~20
5. 태도	<ul style="list-style-type: none"> <li>책임감, 품성, 청렴, 자발성과 창의성 등</li> </ul>	15~20

## 6 회계 관리

### 가. 회계 관리 및 운영

- 1) 늘봄 선택형 프로그램 수강료는 참여하기 위해 수익자가 부담하는 경비를 의미하며, 강사비, 교재 구입비, 재료 구입비로 구성된다.
- 2) 늘봄 선택형 프로그램 수강료는 수익자 부담을 원칙으로 하고 학교운영위원회의 심의를 거쳐 월별로 징수한다.
- 3) 학교 회계 절차에 의해 수익자 부담으로 교재 또는 재료를 구입하는 경우는 세부 운영계획 심의를 받는다.
- 4) 강사비는 월 단위로 프로그램 종료 후 검사 완료·청구 시 지급한다.

# 나. 수강료 산출 기준

순	과목	시간	수강료(원)		기타
1	방송댄스	주 3회	30,000		교재 및 재료 구입비 별도 (개인 부담)
2	바이올린	주 3회	32,000		
3	미 술	주 3회	30,000		
4	컴퓨터1	주 3회	30,000		
5	컴퓨터2	주 3회	30,000		
6	주 산	주 3회	30,000		
7	영 어	주 2회	26,000		
8	실험과학	주 2회	26,000		
9	독서논술	주 2회	26,000		
10	바 둑	주 2회	26,000		
11	한 자	주 2회	26,000		
12	축 구	주 2회	26,000		

# 다. 선택형교육 지원금 사용계획

- \* 1~2학년: 맞춤형(무료)으로 지원을 함으로 선택형교육 강사비 지원은 하지 않음
- \* 3~6학년 대상 예상 지원금: 2,000천원 × 16학급 = 32,000천원  
(학급 수 변동으로 지원 금액이 달라질 경우, 항목별 비율에 맞춰 조정함)

지원금	항 목		예산 편성액
<b>32,000,000 원</b> <b>(3~6학년)</b> ● 지원 금액 변동에 따라 조정 가능	강사비*		17,500,000원
	강사 고용 보험료		1,200,000원
	수용비	시설사용료 (전기요금, 냉·난방비, 복사비 등)	8,000,000원
	운영비	프로그램 운영 물품 구입비	4,000,000원
		공동 운영 물품	600,000원
	업무추진비		700,000원
	합계		32,000,000원

## \* 강사비 사용계획

- 수강료 지원: 2025년 6월부터 예산 소진 시까지 수강료의 35% 선에서 수강료를 지원한다.

프로그램	수강료	지원금액	수익자 부담금
방송댄스, 미술, 컴퓨터1, 컴퓨터2, 주산	30,000원	10,000원	20,000원
바이올린	32,000원	11,000원	21,000원
영어, 실험과학, 독서논술, 바둑, 한자, 축구	26,000원	9,000원	17,000원

## 라. 선택형돌봄 연간 예산 집행 계획

### 가. 돌봄 운영비

- 2025년 3월 ~ 2026년 2월(약 52주 기준, 여름방학, 겨울방학, 봄방학 포함)

구 분			돌봄교실당 지원액(단위 : 원)				
			단가	일	월	지원대상	실당 지원액
오후 돌봄 교실	기본 운영비	비품 및 소모품	80,000		12		960,000
		교재교구 재료비	170,000		12		2,040,000
	간식비		2,000		12	전원 (1실당 최대22명)	단가 내 실비지원
	방학중 급식비		8,000		방학 중		
	추가 운영비	연장 운영비	1,000,000				신청에 따라 별도 지급
		방학중 프로그램 강사비	40,000				
	합계						6,000,000원

- ※ 강사비 및 간식비 예산편성은 학사일정에 따라 변경될 수 있음
- ※ 본 예산은 2025학년도 교육청 지원금에 따라 변경될 수 있음
- ※ 본 예산은 2025학년도 교육비 지원 대상자 수에 따라 변경될 수 있음

### 마. 선택형교육 환불

- 1) 전학·장기 입원·수강 중도 포기 등으로 인한 수강료 환불은 학교 환불 규정에 의하며, 최소 월 1회 이상 환불 시기를 정한다.

구 분	반환 사유 발생일	반환금액(월 단위)
방과후학교 프로그램을 운영할 수 없게 된 경우	방과후학교 프로그램을 운영할 수 없게 된 날	이미 납부한 수강료를 일할 계산한 금액 ※ 이미 구입한 도서 및 재료 구입비는 제외
학습자가 본인의 의사로 수강을 포기한 경우	수강 개시 이전	이미 납부한 수강료 전액
	총 수강 시간의 1/3경과 전	이미 납부한 수강료의 2/3 해당액 ※ 이미 구입한 도서 및 재료 구입비는 제외
	총 수강 시간의 1/2경과 전 (총 수강 시간의 50%까지)	이미 납부한 수강료의 1/2 해당액 ※ 이미 구입한 도서 및 재료 구입비는 제외
	총 수강 시간의 1/2경과 후 (총 수강 시간의 50% 초과)	환불하지 아니함

- 2) 사회재난 및 자연 재난으로 학교장이 휴강 조치 시 보강 기회를 제공해야 하나 학교의 사정으로 보강 기회를 제공할 수 없을 시 환불하지 않음
- 3) 코로나 확진으로 인한 결석(2~3회) 시 일할계산하여 반환 처리하지 않음
- 4) 학교 행사, 휴업일 등과 관련해 늘봄(선택형교육)프로그램 미실시(토요일, 휴일, 방학식, 종업식 및 졸업식, 늘봄(선택형교육)프로그램 방학, 재량 휴업일(천재지변에 의한 휴업 포함)등의 경우에는 환불하지 않음

## 바. 수강료 환불 절차

① 환불 사유 발생 → ② 업무 담당자 확인 → ③ 기안 및 결재 → ④ 행정실 확인 후 환불

## 사. 자유수강권 지원

### 1) 지원 목적

- 저소득층 자녀에 대한 교육 기회 확대로 교육의 공공성 제고 및 계층 간 교육격차 완화

### 2) 지원 방법

- 자유수강권 대상 학생들이 늘봄(선택형교육)프로그램을 직접 선택 수강할 수 있도록 지원

### 3) 지원 대상 및 순위

#### ○ 1순위(우선지원대상자)

- 기초생활수급자 자녀, 법정 한부모가족 자녀, 법정 차상위 대상자, 법무부장관이 추천한 난민 인정자·특별기여자 또는 그 자녀
- 국가보훈대상자(국가유공자 등) 자녀 지원

#### ○ 2순위(소득에 따른 지원)

- 기준 중위소득 80% 이하 범위에 속하는 자

#### ○ 3순위(학교장 추천)

- 나이스에 최초 통보된 학생을 기준(당해 연도 5월 31일자)으로 예산 범위 내에서 지원
- 가정형편이 어려운 학생: 나이스에 최초 통보된 학생 (1순위+2순위)의 **20%까지** 선정  
· 신 취약계층 등 추가 지원 시 25%까지 확대 운영 가능  
· 교육비 지원 신청을 하였는데 탈락하였거나 부득이하게 신청할 수 없는 경우  
· 선정 기준을 충족하지 못하나 실제로 가정형편이 어려운 학생  
· 증빙서류 제출이 어려운 경우, 담임 추천서로 대신함

#### ○ 4순위(다자녀, 다문화 추천)

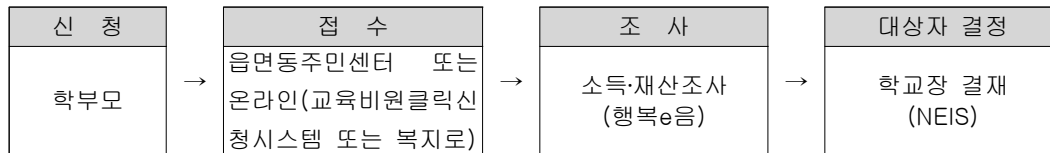
- 나이스에 최초 통보된 학생을 기준(당해 연도 5월 31일자)으로 예산 범위 내에서 다자녀, 다문화 각각 지원
- 다자녀 추천: 나이스에 최초 통보된 학생 (1순위+2순위)의 **10%까지**  
· “다자녀가정”이란 2명 이상의 자녀를 출산 또는 입양하여 양육하는 가정을 말함
- 다문화 추천: 나이스에 최초 통보된 학생 (1순위+2순위)의 **10%까지**  
· 다문화가정의 자녀로서 「초·중등교육법」 제2조에 따른 학교에 재학하고 있는 학생을 말함
- ※ 학교장 추천 및 다자녀, 다문화 추천은 교육복지위원회의 심의를 거쳐 결정하고 예산의 범위 내에서만 지원

### 4) 지원금액 : 1인당 연간 60만원(적극적 참여자에게는 최대 80만원까지 지원가능)

### 5) 자유수강권 지원 방식

- 학부모가 읍면동(또는 온라인)에 신청 → 행복e음을 통해 조사 및 초기결정 → 학교에 통보, 학교(NEIS)에서 대상자 최종 결정





## 6) 사용 범위

가) 늘봄학교 자유수강권은 학생의 필요에 따라 자유로운 수강이 보장될 수 있도록 운영한다.

나) 지원 대상 학생이 참여한 프로그램의 수강료(강사비, 도서구입비, 재료구입비) 및 학교운영위원회 심의(자문)를 거친 늘봄학교 프로그램 내의 현장학습 및 체험활동 경비(입장료, 대여료, 교통비) 등에 지원할 수 있다.

다) 자유수강권 지원액을 늘봄 선택형 돌봄교실 수익자부담(급·간식비) 등에 지원할 수 있다.

## 7) 방과후학교 참여가 불성실한 학생에 대한 자유수강권 이용 제한 및 지원 중지

- 자유수강권 지원 대상자가 특별한 사유 없이
  - 최초 1개월 출석률이 50% 미만일 때: 학생 및 학부모에게 지원 중지 안내
  - 2개월 연속 출석률이 50% 미만일 때: 경고
  - 3개월 연속 출석률이 50% 미만일 때: 지원 중지
  - \* 추후 프로그램 수강 희망 시 지원 가능

# 7 학생 안전지도 및 시설물관리 와 선택형돌봄 교실 안전관리

가. (출결 관리) 학부모에게 지각, 결석 상황을 안내하고 출석을 독려한다.

나. (생활지도) 프로그램 참여 시 교사에 대한 예의 및 참여 태도와 관련하여 수시 지도한다.

- 1) 긍정적이고 바른 생활 태도가 형성될 수 있도록 수시로 지도한다.
- 2) 학생 건강을 위해 청결한 환경 유지, 청소 시 입장 지도한다.

다. (안전지도) 안전지도 및 안전 예방 교육을 실시한다.

- 1) 교내 안전지도 및 안전 귀가 지도를 실시한다.
- 2) 늘봄 프로그램 운영 교실을 집중 배치하여 관리의 효율성을 높이고, CCTV나 방화차단막 등을 활용하여 안전사고를 대비한다.
- 3) 직사광선이 가장 강한 시간대, 폭염 특보, 미세먼지·오존 경보 발령, 태풍·집중호우, 폭한, 폭설 등 기타 교육감(학교장)이 위험하다고 판단되는 시기 등에는 실외 활동을 자제한다.
- 4) 태풍, 지진, 감염병 등 불가피한 자연재해·재난 발생이 예상될 때, 학교장 재량으로 임시휴업일 조치 등과 연계하여 휴강을 검토하고, 학부모 안내 등 학생 안전이 확보되도록 노력한다.
- 5) 학교 시설물 유지·보수 공사 시 관련 지침 등을 철저히 준수하는 등 학생 안전 확보를 위한 조치를 취한다.

※ 석면 공사, 냉난방기 교체, 내진 보강, 창호 교체, 도색 공사 등

라. 늘봄 프로그램 교육활동 중에 발생한 사고로서 학생·교직원 또는 교육활동 참여자의 생명 또는 신체에 피해를 주는 모든 사고는 학교안전공제회로부터 보상을 받을 수 있도록 조치를 취한다.

▶ 다만, 공무원연금법, 사립학교교직원연금법, 산업재해보상보험법 등(법률에 의무보험가입규정이 있는 경우 포함)의 적용을 받는 교직원 및 교육활동참여자는 해당 법률에 따라 보상 또는 배상을 신청한다.

※ 외부위탁업체와 계약 시에는 교내·외 안전사고에 대비하여 보상 청구 가능하도록 민간보험(영업배상책임보험)의 가입 여부를 확인 후 계약

마. 학교장의 관리·감독이 미치지 못하는 놀봄 프로그램 교육활동의 경우에는 학교안전사고에 해당하지 않으므로, 학교장은 안전사고 등으로 인한 피해보상을 받을 수 있도록 보험 가입 여부를 반드시 확인한다.

- 학교 외부에서 교사 등의 임장 없이 외부위탁업체에 의해 이루어지는 활동을 의미

바. 학생을 사랑과 정성으로 대하고, 전인교육을 실천한다. (수강생 체벌, 성적으로 부적절한 언행, 인격 모독하는 등의 언행 금지)

사. 선택형돌봄 학생안전지도

1) 놀봄교실 출결 관리 강화

- 수업 시작 전 학생 출결 상황 확인(학생 출석부 활용)
- 결석 시 즉시 담임교사 또는 학부모와 연락하여 학생 소재 파악

2) 돌봄 프로그램에 의한 체계적인 안전 교육 실시(주 1회)

3) 음식물 위생 관리 철저 : 식중독 예방

4) 안전한 귀가를 위한 학생별 지도방안을 학부모와 협의하여 시행

- 학부모 동행 귀가 원칙
- 학부모 요구에 의해 학교 자율의 개인별 귀가 시간 결정하여 동의서 작성
- 학부모 미동반 귀가 시 대리자(성인) 사전 지정제 실시

5) 응급처치 안내 및 동의서

- 놀봄교실 전담사 사전 연수 시 교육
- 보호자의 응급처치 동의서 작성

6) 선택형(돌봄)프로그램 운영 중 학생 안전사고 보상 가능

- 근거 : 학교 안전사고 예방 및 보상에 관한 법률
- 학교장의 관리·감독하에 이루어지는 학교 안팎의 모든 교육활동은 학교 안전 공제회의 보상 범위에 포함

8) 경찰지구대 순찰 협조 및 배움터 지킴이와 연계하여 학교 경비 강화

9) 비상사태 발생 시 신속한 연락체계 확보를 위한 비상연락망 구축

10) 학생 실종 및 유괴 등의 각종 사고에 대한 예방 지도

아. 시설물 및 비품 등 관리

1) 월 1회 자체 안전 관리 점검 실시 (자체점검표 작성)

2) 냉·난방용품 및 전기·가스 수시로 점검

3) 위생적인 환경을 위하여 학교방역을 시행할 때 반드시 놀봄교실을 포함하여 소독 실시

4) 시설물의 수시 안전점검 실시로 위험요소 사전 예방 철저

자. 급·간식 관리

1) 간식 제공 시 식품 가공 제조업체로 허가받은 업체의 완제품을 제공한다.

2) 급·간식 제공업체의 관련 보험(음식물배상책임보험 등) 가입 여부 확인한다.

3) 도시락 제공 시 식품안전나라에 식품제조가공업으로 등록된 업체인지 확인한다.

4) 구매한 간식, 도시락은 배달 즉시 섭취, 부득이한 경우 조리 후 2시간 이내 섭취한다.

5) 급식은 안전하고 위생적인 업체 선정을 통한 매식을 원칙으로 한다.

6) 급·간식은 급·간식 대상 인원에 상관없이 식품위생법령상 보존식 보관 의무대상이 아니나 보존식(급식·간식 모두 포함)을 전용 냉동고에 보관해야 한다.

7) 급식 및 간식은 당일 섭취하며, 학교 외부로 반출 불가한다.

8) 보존식은 전용냉동고(-18℃ 이하)에 144시간(6일) 동안 보관한다.

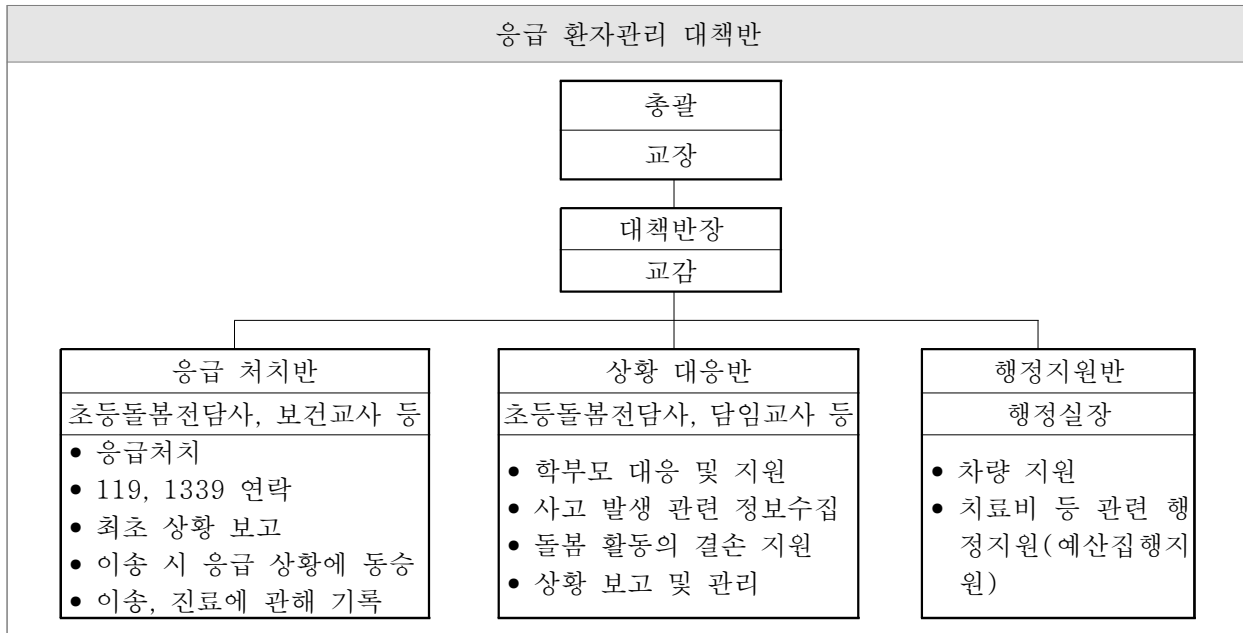
9) 보존식 일지를 의무 작성한다.

10) 급·간식은 돌봄전담사가 검식 후 제공한다.

#### 차. 응급환자 관리 계획

##### 1) 응급환자 관리 대책반 구성

- 선택형(돌봄)프로그램 응급환자 발생에 대비하여 학교장을 총괄로 하는 응급환자 관리 대책반을 구성하여 응급상황 발생 시 신속하고 원활하게 대처 한다



#### 카. 학생 생활 관리 계획

##### 1) 방침: 늘봄교실 생활수칙 마련을 통해 안전하고 유익한 늘봄교실 운영을 위함

생활 수칙	<ul style="list-style-type: none"> <li>• 늘봄교실 입실 시간을 잘 지키고 결석 시 미리 연락을 한다.</li> <li>• 뺑족한 문구나 교구로 장난을 치지 않는다.</li> <li>• 책이나 교구 사용 후 주변 정리정돈을 잘한다.</li> <li>• 친구들과 사이좋게 지낸다.</li> <li>• 경기를 하거나 놀이를 할 때 다른 사람에게 피해를 주지 않고 놀이규칙을 잘 지킨다.</li> <li>• 급·간식 시간에 젓가락이나 포크로 장난하지 않는다.</li> <li>• 급·간식 시 음식을 골고루 먹고 남기지 않도록 노력한다.</li> <li>• 급·간식이 끝나면 자기 주변 및 자기 그릇을 직접 정리정돈 한다.</li> <li>• 늘봄교실 밖을 나갈 때 반드시 선생님께 말씀 드린다.</li> </ul>
----------	---

#### [선택형(돌봄)프로그램 이용 제한 규정]

- 입반시 학부모에게 이용서약을 받아 그에 따른다. (퇴실 규정 포함)

가.	학생의 주소, 전화번호, 가족관계 등 학생의 신상에 변경이 있을 경우는 즉시 돌봄전담사에게 통보하겠습니다.
나.	결석, 지각, 조퇴 시에는 반드시 돌봄전담사에게 연락을 취합니다. (부모님의 연락을 직접 받지 않은 경우에는 안전 관리상 조퇴가 허용되지 않습니다)
다.	수업 종료 후 귀가 방법과 퇴실 시각을 준수하며, 퇴실 이후의 안전사고에 대한 것은 학부모의 책임이며, 학교에 어떠한 이의도 제기하지 않음을 서약합니다.
라.	자발적인 의사로 한번 퇴실한 학생은 당해 년도 운영기간에는 재입반이 불가능합니다.

- 마. 학생이 전염되는 질병이 발생하였을 경우에는 학교에 즉각 통보하고, 학교의 조치에 따르겠습니다.
- 바. 학생의 질병으로 돌봄전담사가 귀가를 요청할 경우에는 즉시 학생을 데려가겠습니다.
- 사. 투약을 하여야 할 경우, 사전에 부모님께서 알림장에 메모하여 줍니다.
- 아. 응급조치 이상의 긴급 의료 행위가 요구될 경우에는 부모가 조치를 취해야 하며, 부모에게 연락이 어려운 경우에만 학교에 권한을 위임합니다.(자녀의 응급상황이 발생 시 학교의 응급처치 동의서에 따라 시행됩니다)
- 자. 오고가는 길 안전을 위하여 놀봄교실 운영시간 중에는 교문 밖 타 기관 교습 후 놀봄교실로 돌아올 수 없습니다. 규정을 지키지 않아 발생한 사고는 학부모의 책임입니다.(학원수강을 위하여 학교 밖으로 나간 경우 귀가로 간주함)
- 차. 돌봄전담사에게 사전 예고 없이 월 3회 이상 결석하거나, 지속적인 돌봄이 필요하지 않은 학생의 경우 또 놀봄교실 입실 시작일 기준으로 다른 학생들에게 피해를 가하는 민원 사안을 2회 발생시켰을 경우, 익월부터 퇴실 조치 하겠습니다. 한번 퇴실한 학생은 재 입반이 불가능합니다.

## 2) 학생 생활 관리 체제 구축

- 학교와 가정을 연계한 생활관리 체제를 구축하고 놀봄교실 생활수칙 및 이용 제한 규정을 학생·학부모에게 필히 사전 안내한다.
- 생활교육 내용: 기본 생활 습관, 언어생활, 교우 관계 등을 지도한다.
- 출결관리: 놀봄교실 출석부를 만들어 출결 사항을 확인한다.
- 이동 사항 관리: 사전에 허락받지 않은 학생의 교실 밖 개별 활동을 제한하고 돌봄전담사의 인솔 하에 돌봄 활동을 수행한다.
- 생활지도: 학생에 대한 성범죄 및 학대 범죄사실을 인지하였을 경우 학교장에게 신속하게 보고하고 즉시 수사기관 및 관련 기관에 신고한다.

## 3) 활동 안전 지도 내용

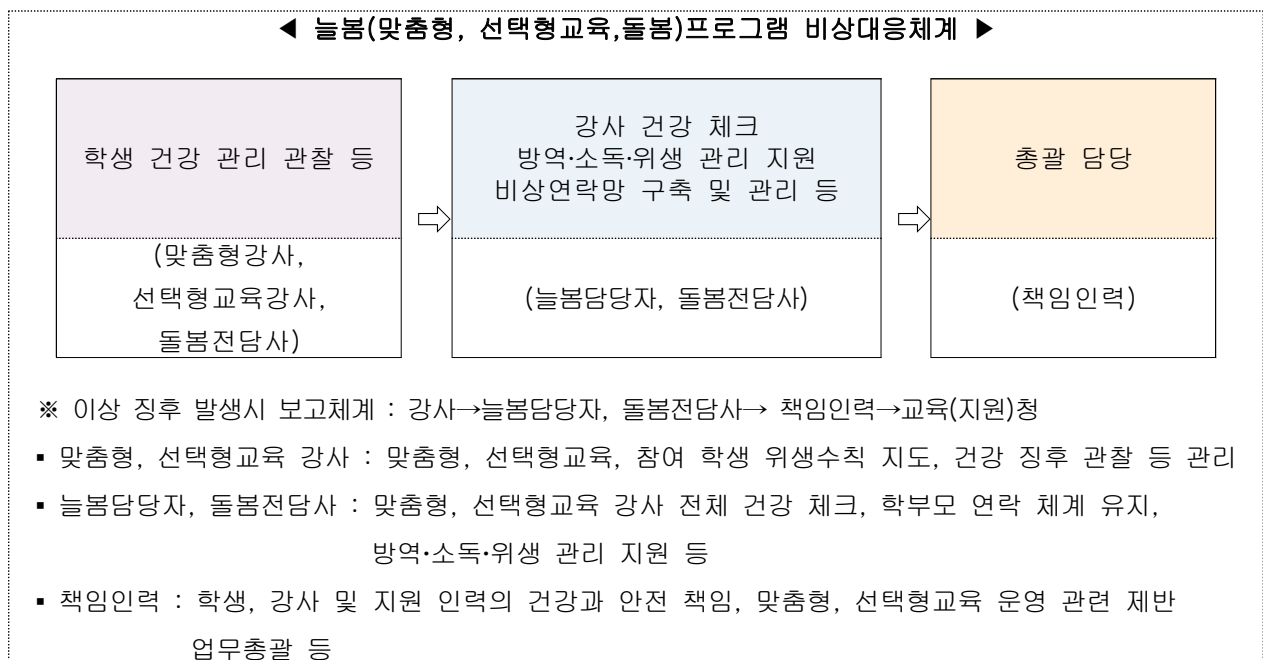
실 내 활 동	교재·교구	<ul style="list-style-type: none"> <li>• 학생이 사용하는 교구는 ‘검’, ‘안전’, ‘KC(KC 마크)’가 있는 것을 구입</li> <li>• 교구의 날카로운 부분이나 모서리, 가시, 갈라진 곳이 없는지 확인하여 안전한 교구를 제공</li> </ul>
	문구	<ul style="list-style-type: none"> <li>• 칼이나 가위 등을 사용할 때 특히 안전사고가 발생하지 않도록 지도</li> <li>• 색종이, 유점토 등 채색이 되어 있는 경우, 색소가 유해할 수 있으므로 입에 대지 않도록 안내</li> <li>• 가위 손잡이에 손가락을 넣고 빙빙 돌리거나 휘두르면 주변 사람이 다칠 수 있으므로 조심하여 사용하게 안내</li> <li>• 끝이 무디며 가볍고 안전한 것을 사용하도록 안내</li> <li>• 칼날은 칼집 안쪽으로 끝까지 넣은 후 보관하고 가능하면 조임 장치가 있는 커터 칼 사용</li> <li>• 셀로판테이프의 칼날에 손을 다치지 않도록 조심스럽게 자르도록 안내</li> </ul>
실 외 활 동	운동장	<ul style="list-style-type: none"> <li>• 운동장에서 활동 전에 파진 곳, 돌, 유리조각 등 위험요소가 있는지 확인·점검</li> <li>• 정해진 장소에서 활동을 하도록 안내</li> <li>• 많은 학생들이 활동을 하는 경우, 학생들 간의 부딪힘, 날아온 공 등에 의해 다치기 쉬우므로 학생들에게 주의하도록 안내</li> <li>• 돌봄전담사의 시선이 미치지 않는 구석진 장소에서 학생들이 놀지 않도록 항시 점검</li> </ul>
	놀이 기구	<ul style="list-style-type: none"> <li>• 연령에 맞는 놀이기구를 사용하도록 안내</li> <li>• 놀이터에 돌, 유리조각, 금속 조각 등이 있는지 확인</li> <li>• 놀이기구가 안전하게 고정되어 있는지, 파손되거나 녹슬거나, 깨진 곳, 페인트칠이 벗겨진 곳 등이 있는지 확인</li> <li>• 놀이기구 주변에 콘크리트 기초가 돌출되어 있거나 방치된 장애물이 있는지 확인</li> <li>• 여름철에는 놀이기구가 강한 햇빛에 심하게 달구어져 화상을 입을 수 있으므로 주의</li> </ul>

실외 운동	<ul style="list-style-type: none"> <li>경기를 하거나 놀이를 할 때 다른 사람에게 피해를 주지 않아야 하며, 서로 부딪혀 다치는 경우가 많이 생기므로 놀이규칙을 지키도록 안내</li> <li>준비운동을 철저히 하여 부상 예방</li> </ul>
----------	---

## 8 자연재난 및 사회재난(감염병 등 포함) 시 대응 계획

### 가. 「늘봄(맞춤형, 선택형교육,돌봄)프로그램 비상대응체계」 구축·운영

#### 1) 학교장 책임으로 학교 내 늘봄(맞춤형, 선택형교육)프로그램 비상대응체계 구축



#### 2) 맞춤형, 선택형교육, 돌봄 참여 학생 및 학부모 비상연락망 구축

\* 긴급상황을 대비하여 비상연락망에 학부모 및 대리인(가족, 친척 등) 포함

※ 사전 안내 : 유증상 학생 및 확진자, 밀접 접촉자, 보호자가 자가격리 중인 경우 관련 학생 늘봄학교 참여 불가

#### 3) 상황 발생 시 신속한 대응을 위하여 교육(지원)청, 보건소 등과의 비상 연락체계 점검

#### 4) 학교장은 관할기관 및 유관 기관 간 비상 연락체계 유지 및 상황 발생 시 즉시 대응

### 나. 감염 예방을 위한 위생 관리 및 강사 교육

#### 1) 학교의 환경 위생 강화를 위해 방과후학교 시설 설비 점검 및 소독 실시하고, 안전한 맞춤형, 선택형교육,돌봄 운영을 위한 강사 교육 실시

○ 「감염병 관련 학교 소독지침」에 따라 맞춤형, 선택형교육 운영 공간 일상 소독 실시

- 병원체 감염 예방을 위해 학생 및 강사들이 빈번히 접촉하는 물품\* 등은 매일 소독하며 아래 원칙을 준수함

* 물품 및 장비	소독 시기
교재교구, 손소독제 용기, 체온계, 공기청정기, 의자, 탁자 등	활동 종료 후
현관·교실·화장실 손잡이, 계단 난간, 화장실 조명 스위치 등 자주 접촉하는 부분	수시

#### ◀ 학교 자체 소독 시행 원칙 ▶

1. 취약지역(화장실, 조리실, 하수구 등)을 집중관리 한다.
2. 출입문 손잡이, 계단 난간, 교재교구, 장난감 등 학생 및 강사들이 공통적으로 많이 접촉하는 부분은 소독제를 이용하여 매일 닦는다.
3. 창문 및 출입문의 개방을 통해 자연 환기한다.
4. 기온상승으로 불가피한 경우 냉방기기를 가동하되 모든 창문의 1/3이상 열어둔 채 가동
5. ‘공기청정기’는 가동 금지
5. 소독제를 사용할 때에는 다음의 안전사용 수칙을 준수한다.
  - 소독제는 식품의약품안전처의 허가를 받은 소독제를 사용할 것
  - 사용설명서를 충분히 읽어 본 후 사용할 것
  - 다른 소독제와 혼합하거나 병행하여 사용하지 말 것
  - 소독제 희석 시 통풍이 잘 되는 곳에서 희석할 것
  - 사용시 마스크 등 보호 장구를 착용할 것
  - 소독제를 뿌린 후 최소 10분 이후에 깨끗한 물걸레나 마른 걸레로 모든 부분을 깨끗이 닦아 낼 것
  - 소독제에 사람의 피부나 눈이 과다 노출 시 즉시 흐르는 물에 5분 동안 씻어 낼 것
  - 소독제 사용에 따른 환경오염을 방지 하는 조치를 취할 것

- 맞춤형, 선택형교육,돌봄을 운영하는 공간에 체온계, 손소독제, 마스크 등 방역물품을 우선 확보·비치
  - 손 씻기 및 세안 후에는 종이타월이나 개인용 수건으로 닦도록 함
  - 맞춤형, 선택형교육,돌봄 운영에 필요한 체온계, 손소독제, 마스크(비상) 등 방역물품 구비
  - 교실 내 휴지를 비치하여 즉시 사용할 수 있도록 함
  - 기침 시 사용한 휴지를 바로 처리할 수 있도록 쓰레기를 곳곳에 비치
- 맞춤형, 선택형교육 강사, 돌봄전담사 대상 감염병 정보 및 감염병 예방수칙, 행동 요령 등 안내
- 손 씻기, 기침 예절 등 감염병 예방을 위한 위생 수칙 등 각종 홍보물을 학교 내 주요 장소에 부착

## 다. 프로그램 편성

- 1) (프로그램편성) 감염 특성(비말 감염)을 고려하여 학생 간 밀접 접촉 사전 방지를 위하여 맞춤형, 선택형교육 교실당 적정 학생 수 배정
  - 과밀학급이 편성되지 않도록 하고, 수요가 많은 경우 분반 편성
  - 학생이 밀접 접촉하여 호흡기 전파가 가능한 프로그램은 강사와 수업 진행 방식을 협의한 후 안전하게 변경하여 운영
  - 운영 변경이 불가한 경우 운영을 금지하시고 강사는 자원봉사자로 위촉하여 활용하는 방안 활용
- 2) 학생 대상 손 씻기, 기침 예절 등 감염병 예방 교육 실시

## 라. 학생·강사 관리

- 1) 맞춤형, 선택형교육,돌봄 활동 전에 학생 및 강사의 발열 및 호흡기 증상 확인 및 활동 후 추가 확인
- 2) 다음과 같은 학생 및 강사는 등교 또는 강의를 중단함

- 특정 지역 방문 또는 접촉이 없어도 발열 또는 호흡기 증상이 나타난 학생 및 강사는 증상이 나타나지 않을 때까지 등교 또는 출근을 중단
  - 발열 및 호흡기 증상이 나타나면 타인과의 접촉 및 외출을 자제하고, 즉시 의료기관 또는 선별진료소로 연락하여 안내에 따라 '진료 및 진단검사' 실시
- 본인 또는 가족 중에 확진 판정(자가격리 중인 자)자가 있는 학생 및 강사는 2주간 등교 또는 출근을 중단할 것
  - 학생은 맞춤형, 선택형교육 운영계획 중 수강료 환불 규정에 따라 처리

3) 등교·출근 시 반드시 발열 체크를 실시하고, 수시로 손 소독 실시

## 마. 건강 확인 및 대응

- 1) 발열 체크는 필요에 따라 실시함(매일 의무사항 아님)
- 2) 참여 학생을 대상으로 매일 증상 및 특이동향(확진자, 접촉자 접촉 유무, 확진자 발생 장소 방문 여부 등) 등 확인

평상시	<ul style="list-style-type: none"> <li>- 개인 위생 관리 및 주변 환경 정리 등 교육 (손 씻기, 기침 예절 준수, 마스크 착용법 등)</li> <li>- 출석부 상시 비치·관리, 비상 연락망 구축</li> <li>- 방역물품 비축, 교육 장소 및 물품 정기적 소독/방역</li> <li>- 보호자 문자 알림서비스를 통해 학생 이상 유무 파악</li> <li>- 별도 공간(일시적 관찰실) 및 담당자 지정(돌봄학교 담당자)</li> </ul>
↓	
수업 전	<ul style="list-style-type: none"> <li>- 외부 강사 출입 시, 발열 및 호흡기 증상 확인 (증상 있을 경우, 즉시 귀가 및 수업 취소)</li> <li>- 학생 발열 확인 및 건강 상태 확인</li> <li>- 학생 출석 확인 및 결석생 원인 파악</li> </ul>
↓	
수업 중 유증상자 발생 시 즉시 선별진료소 방문	<ul style="list-style-type: none"> <li>- 의심 증상 확인: 발열(37.5도 이상) 또는 호흡기 증상(기침, 호흡곤란 등)</li> <li>- 유증상자 및 맞춤형, 선택형교육 강사: 손 소독 및 방역용 마스크 착용</li> <li>- 보호자 연락 및 맞춤형, 선택형교육 담당자에게 연락</li> <li>※ 인지 즉시 보호자에게 연락하여 선별진료소 방문하도록 안내</li> </ul>
↓	
별도공간 (일시적 관찰실)로 유증상자 이송	<ul style="list-style-type: none"> <li>- 즉시 귀가 불가능한 경우 별도 공간(일시적 관찰실)으로 이송 ※ 안전사고 및 전파 예방 위해 유증상자 단독 이동 금지</li> <li>- 유증상자 귀가 준비(개인물품 챙기기)</li> <li>- 이송 시 마스크, 의료용 장갑 등 보호장구 착용하고 2m 거리 유지하여 이동</li> <li>- 맞춤형, 선택형교육 담당자에게 교실 내 남은 학생 안전사고 예방 조치 요청, 별도 공간(일시적 관찰실) 담당자 지정 요청/확인</li> <li>- 유증상자 좌석 주변 소독, 남은 수업 진행 및 학생 안전교육 실시 후 귀가</li> </ul>
↓	
학생 귀가 조치, 상황 보고	<ul style="list-style-type: none"> <li>- 귀가 조치 시 자율 보호 및 등교중지 안내문,</li> <li>- 등교중지 학생 보호자 확인서 배부</li> <li>- 관리자 및 담당 교사에게 상황보고</li> </ul>
↓	
해당 교실 및 별도 공간(일시적 관찰실) 소독	<ul style="list-style-type: none"> <li>- 즉시 환기 실시</li> <li>- 유증상자 발생 교실 및 별도 공간(일시적 관찰실) 소독</li> </ul>
확진 판정	맞춤형, 선택형교육 교실, 돌봄교실 이용 제한, 학생과 보호자에게 상황 안내

## 바. 감염병 확산 단계 조정에 따른 맞춤형, 선택형교육,돌봄 운영 방안

- 1) 감염병 확산 단계 조정으로 인한 학교 밀집도 최소화로 방과후학교 운영이 어려울 경우, 맞춤형, 선택형교육 강사와의 협의를 통해 운영 여부를 결정할 수 있다.
- 2) 원격 맞춤형, 선택형교육 운영 여부는 프로그램의 특성과 학생 및 학부모의 요구를 반영하여 결정한다.

## 사. 선택형돌봄 간식 및 급식

### 1) 간식 공급 업체 선정·운영

#### (가) 사업 목적

- 안정적이고 위생적인 돌봄교실 간식 제공
- 학생들의 성장을 돕는 건강하고 신선한 먹을거리 공급 운영

### 2) 사업 개요

(가) 사업명: 2025학년도 한별초등학교 선택형(돌봄)프로그램 간식 공급 계약

(나) 사업기간: 2025.03.04.~ 2026.02.28.(방학 포함 1년)

(다) 사업예산: 금 21,600,000원(금 이천일백육십만원)

※ 산출기초: 단가(2,000원)×45명×240일(학사일정에 따라 차이가 있을 수 있음)

(라) 계약방법: 수의계약

### 3) 운영 방향

(가) 간식 식단은 월 단위로 업체로부터 제공받으며 행정실과 협의하여 월말에 정산

(나) 간식 업체는 학교 인근 지역의 업체로 배달 가능하며, 종류가 다양한 곳으로 선정하여 완전식(조리 및 가공이 끝난 상태)으로 1일 1회 제공

(다) 선정된 메뉴와 내용은 일지에 자세히 기록

(라) 간식은 선택형(돌봄)프로그램을 이용하는 학생에게는 전액 무상으로 제공(1일 1식당 2천원)

(마) 급식은 방학중 선택형(돌봄)프로그램을 이용하는 학생에게는 전액 무상으로 제공(1일 1식당 8천원)

(바) 간식 및 급식에 대해서는 식중독 등 안전사고에 대비하여 보존식 보관

(사) 방학 중 급식에 관하여 방학 전 수요조사를 실시하고 학교 여건 등에 따라 결정

(아) 간식 및 급식업체는 지방자치단체를 당사자로 하는 계약에 관한 법률 및 식품 위생법 등 관련규정에 따라 선정

### 4) 식품안전 예방 및 대처방안

(가) 손씻기 생활화 교육 등 위생교육을 실시한다.

(나) 식중독 예방을 위해 위생 보관 및 관리를 철저히 한다.

(다) 이용하는 도구는 이물질이 묻지 않도록 깨끗이 관리한다.

(라) 보존식은 안전사고에 대비하여 인원에 상관없이 음식 종류별로 실시하고, 일자, 식단명, 채취시간, 채취자, 냉동고 온도 등을 기록하여 보관한다.

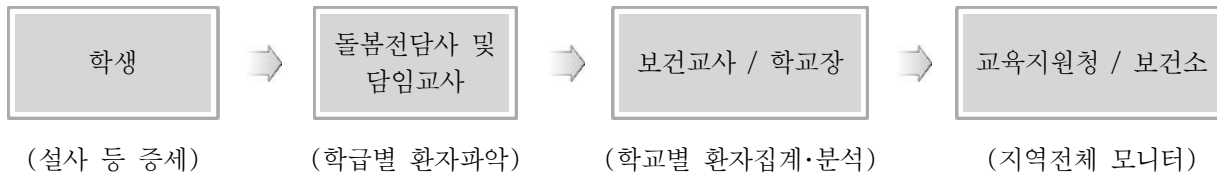
(마) 식품 알레르기 현황 등 특이체질을 파악하여 안전사고를 예방한다.

(바) 식중독 발생 시 학부모, 담임교사에게 연락 후 신속히 병원으로 이동하여 치료 받을 수 있도록 처치 및 학교에 즉각 연락하고 처리한다.

### 5) 식중독 사고 발생 시 대처 요령

(가) 학교 집단 환자 감시체계





## 6) 대응 방법

- 복통 및 설사증상이 있는 학생을 신속히 파악하여 최초 발병일시 및 급식여부를 기록한다.
- 질병 확인을 위한 보건소의 환자 채번 및 설문조사에 협조하고, 가정통신문을 발송하여 학부모에게 식중독 및 발생 사실을 통보한다
- 가정에서 발병 시 보건소 또는 인근 의료기관의 진료를 받도록 지도한다.
- 안전한 음식물 섭취 및 손 씻기, 물 끓여 먹기 등 학생 보건안전교육을 강화한다.
- 학교안전공제회에 안전사고 보상규정을 적용한다.
- 배식 전 식품 안전 상태 확인한다.
- 식중독 발생 시에는 보관 또는 사용 중인 식재료를 역학조사가 완료될 때까지 폐기하지 않는다.

## 9 홍보

가. (홍보 방법) 맞춤형, 선택형교육 운영에 관한 사항을 아래의 방법으로 정보 공개한다.

- 1) 학교 홈페이지에 늘봄학교 코너를 개설한다.
- 2) 학교 소식지, 가정통신문을 발송하고 SMS 문자메시지를 전송한다.
- 3) 늘봄학교 프로그램 공개의 날을 운영하고, 각종 발표회 및 전시회 등을 개최한다.

나. (홍보내용) 프로그램 운영 내용 및 결과를 학교 홈페이지 등에 공개한다.

- 1) 부서별 연간 또는 기별 학습 계획 및 준비물에 대한 정보를 제공한다.
- 2) 우수사례 및 우수 프로그램을 수시로 홍보한다.
- 3) 학생과 학부모의 의견 수렴 및 만족도 조사 결과를 안내한다.

다. 나이스 늘봄학교 시스템을 적극 활용하여 업무 절차의 표준화 및 정보의 체계적인 관리로 효율적인 늘봄학교 운영을 도모하고, 교직원 및 학생, 학부모에 대한 교육 및 홍보활동을 적극 실시한다.

## 10 평가

가. 맞춤형, 선택형교육,돌봄 프로그램 운영 공개 등을 실시하고 평가 결과는 프로그램의 질 개선에 활용한다.

나. 맞춤형, 선택형교육,돌봄 운영 전반에 대한 점검·평가를 실시하여 프로그램 운영에 반영한다.

다. 학부모 모니터링을 활성화하여 맞춤형, 선택형교육,돌봄 운영 전반에 대한 의견을 수렴·반영한다.

평가 분야	평가 내용	평가자 및 평가시기
만족도 조사	○ 프로그램 및 강사 만족도 조사 - 프로그램 내용 및 구성에 대한 만족도 - 강사 만족도(교수방법, 내용의 충실성, 전문성 등)	단위 학교 여건에 따라 평가자 및 평가 시기를 결정하여 실시
	○ 방과후학교 프로그램 연간 운영 만족도 조사	
자체 점검·평가	○ 계획수립, 운영개선, 예산확보 및 예산집행, 강사 모집, 학습 계획 등	

## 10

## 기대 효과

- 가. 학생 중심의 다양하고 창의적인 교육 경험의 제공을 통해 창의융합형 인재 육성에 기여할 수 있다.
- 나. 학교 여건에 알맞은 사교육 수요의 교내 흡수를 통해 사교육비를 경감시킬 수 있다.
- 다. 수요자 요구에 대응하는 프로그램 개설을 통해 학생의 소질과 적성을 계발할 수 있다.
- 라. 지자체, 대학 등 지역의 인적·물적 자원을 활용하고 지역사회와의 연계·협력을 강화할 수 있다.

※ 운영 기간, 운영일, 시간표, 프로그램, 운영비 등 세부적인 계획은 예산지원액, 학교 예산액, 계약금액, 학사일정, 학교 사정에 따라 일부 변동될 수 있음.

※ 본 늘봄학교(맞춤형, 선택형교육, 돌봄)프로그램 운영계획에 명시되지 않은 내용은 「2025 전북늘봄학교 운영 길라잡이」 규정에 준하여 적용되며 「2025 전북늘봄학교 운영 길라잡이」 규정에 따라 변경될 수 있음