

	2019	2018	2017	2016	2015
사회문화 현상의 연구 방법 (양적/질적)	1	1	1	1	1
난도	중/하 (정답률 67%~91%)				

1. 양적 연구

- (1) 전제 : 사회·문화 현상과 자연 현상은 본질적으로 동일한 특성을 지니고 있으므로 자연 현상의 연구 방법을 사회·문화 현상의 연구에 적용할 수 있음(방법론적 일원론, 실증적 연구, 연역법+귀납법, 설명)



양적 연구 방법을 옹호하는 사회 과학자들이 사회·문화 현상이 자연 현상처럼 몰가치성을 갖는 현상이라고 주장하는 것은 아니다. 양적 연구 방법을 옹호하는 사회 과학자들도 사회·문화 현상이 인간의 주관적인 행위 동기나 목적에 의해 발생하는 가치 함축적인 현상 이라는 것을 인정한다. 하지만 그들은 개개인을 초월하여 인간의 행동에 영향을 미치는 사회적 원리나 법칙이 존재하고, 그것으로 인해 인간의 행동에 일정한 유형이 나타난다고 보기 때문에 사회·문화 현상과 자연 현상이 본질적으로 동일한 특성을 지니고 있다고 주장하는 것이다.

(2) 기본 입장

- ① 자연 현상과 마찬가지로 사회·문화 현상에 대한 측정과 계량화, 통계적 분석이 가능함
 - ② 자연 현상과 마찬가지로 사회·문화 현상에도 일정한 규칙성이 존재함
 - ③ 자연 현상에 대한 연구를 통해 법칙을 발견하듯이 사회·문화 현상에 대한 과학적 연구를 통해 규칙성이나 법칙을 발견할 수 있음
- (3) 연구 목적 : 사회·문화 현상에 내재한 규칙성을 발견함으로써 일반화나 법칙 정립 → 사회·문화 현상이 발생하게 된 원인을 설명하거나 미래의 결과를 예측하고자 함



(4) 일반적인 연구 과정

- ① 문제 인식 및 연구 주제의 선정 : 기존의 이론이나 가설, 새롭게 등장한 주장 등에 대한 연구자의 관심으로부터 연구 주제가 선정됨
- ② 가설 설정 : 연구 주제에 대한 잠정적인 결론을 제시하는 단계로, 변수와 변수 간의 관계를 논리적으로 설정함(잠정적 결론)

: 경험적으로 확인되지 않은 명제

잠정적인 결론으로 원인과 결과의 관계를 진술한 문장

X(원인)와 Y(결과)의 관계를 나타내는 문장으로 진술

* 가설의 요건

① 자명한 사실은 가설로 적합하지 않음(검증 필요성)

② 가치가 개입되어서는 안 됨

③ 관계가 분명히 드러나도록 진술

↳ 구체적으로 설정되어야만 가설로서의 역할을 할 수 있다.

+ / - / 무관.

ex> 1. EBS강의 학습 시간이 길면 길수록 수능 등급이 높게 나타날 것이다.

X

EBS강의 학습 시간

Y

수능 등급

관계

+

2. 수면 시간이 길면 길수록 사회문화 점수는 낮게 나타날 것이다.

X

수면시간

Y

사회문화 점수

관계

-

④ 경험적으로 관찰 가능하도록 진술(검증 가능성)

③ 연구의 설계

- 개념의 조작적 정의 : 추상적 개념을 측정 가능하도록 구체화하는 것으로, 추상적 개념의 속성을 보여주는 대표적인 지표를 선정함
- 세부 실행 계획 구상 : 연구 대상, 자료 수집 방법, 자료 분석 방법, 연구 기간 등 연구의 진행에 필요한 세부적인 계획을 설계하는 과정임

④ 자료 수집 : 경험적인 자료를 수집하는 과정으로, 양적 자료의 수집을 위해 주로 질문지법이나 실험법 등을 활용함

⑤ 자료 분석 : 수집된 자료를 정리하여 분석하는 과정으로, 주로 통계 분석 기법을 활용해 변수 간의 관계를 분석함

⑥ 가설 검증 : 수집된 자료의 분석 결과에 따라 가설의 수용 여부를 결정하는 과정임. 이 과정에서 가설은 수용될 수도 있고, 기각될 수도 있음

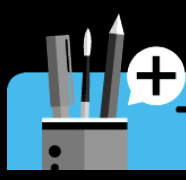
⑦ 결론 도출 및 일반화 : 연구 주제에 대한 결론을 도출하고, 다른 상황에 적용 가능한 일반화(법칙 도출)를 정립함

(5) 평가 및 비판

- ① 유용성 : 사회·문화 현상에 대한 측정과 계량화, 통계 분석을 통해 정밀하고 정확한 연구 결과를 얻을 수 있으며, 일반화나 법칙의 발견에 유리함
- ② 한계 : 계량화하여 분석하기 곤란한 사회·문화 현상의 연구에는 적합하지 않으며, 행위 주체인 인간의 주관적 가치조차 단지 양적으로만 측정함으로써 사회·문화 현상에 대한 피상적인 연구에 그칠 우려가 있음

2. 질적 연구

- (1) 전제 : 사회·문화 현상은 자연 현상과 본질적으로 다른 특성을 지니고 있기 때문에 자연 과학적 연구 방법으로는 사회·문화 현상을 연구할 수 없음(방법론적 이원론, 해석적 연구, 귀납법, 기술)



개념 플러스

질적 연구 방법과 사회·문화 현상의 특징

질적 연구 방법을 옹호하는 사회 과학자들은 자연 현상과 달리 사회·문화 현상은 행위 주체인 인간에 의해 주관적으로 구성되며 의미가 부여되는 현상이라는 점을 강조한다. 이러한 맥락에서 개개인의 외부에서 인간의 행동을 결정하는 사회적 원리나 법칙을 강조하지 않으며, 모든 사회·문화 현상은 개별적으로 그것이 발생하고 존재하는 상황 맥락 속에서 의미를 갖는다고 본다. 또한 사회·문화 현상은 변인과 변인의 관계로 설명될 수 없기 때문에 자연 과학의 연구 방법을 사회·문화 현상의 연구에 적용하는 것은 사회·문화 현상의 본질을 왜곡하는 결과를 초래할 뿐이라는 것을 강조한다.



개념 플러스

질적 연구 방법과 사회·문화 현상의 특징

인간이 단지 관찰의 대상이 아니라는 인식에서 질적 연구 방법에서는 연구 대상자를 연구 참여자라고 부르는 경우가 많다. 행위 주체가 존재하지 않는 자연 현상과 달리 사회·문화 현상은 행위 주체인 연구 참여자들에 의해 주관적으로 구성되는 현상이라는 점을 강조하는 것이다. 이에 따라 질적 연구 방법은 연구자가 개념을 조작적으로 정의한 후 그 정의에 맞춰 연구 대상자들의 특성을 분류하는 양적 연구와 달리 연구 참여자들이 주관적으로 정의하는 상황 맥락과 행위의 의미를 있는 그대로 이해하고자 한다.

(2) 기본 입장

- ① 자연 현상과 달리 사회·문화 현상은 주관적 가치를 지닌 인간이 주체가 되어 만들어 내는 현상임
 - ② 인간에 의해 주관적으로 의미가 부여되고 구성되는 사회·문화 현상에 대한 측정과 계량화, 통계적 분석은 무의미함
 - ③ 자연 현상과 달리 사회·문화 현상을 규칙성이나 법칙으로 설명하는 것은 적절하지 않으므로, 상황 맥락 속에서 규정되는 사회·문화 현상의 주관적 의미를 이해하는 것이 필요함
- (3) 연구 목적 : 행위자의 주관적 가치 및 행위 동기, 상황 맥락과 불가분의 관계에 있는 개별적인 사회·문화 현상에 대하여 심층적으로 이해하고자 함

(4) 일반적인 연구 과정

- ① 문제 인식 및 연구 주제의 선정 : 주관적 세계에 대한 심층적인 이해의 필요성을 느끼는 사회·문화 현상을 연구 주제로 선정하는 단계임
- ② 연구의 설계 : 연구 대상, 자료 수집 방법, 자료 해석 방법, 연구 기간 등 연구의 진행에 필요한 세부적인 계획을 설계하는 과정임
- ③ 자료 수집 및 해석 : 주로 참여 관찰이나 면접 등을 통해 자료를 수집하고, 비공식적 자료의 수집도 중시하며, **직관적 통찰**과 **감정 이입**을 통해 자료를 수집하고 해석함,
질적 연구에서는 자료 수집과 해석이 동시에 이루어지기도 함
- ④ 결론 도출 : 개별적인 자료로부터 해석된 행위자의 주관적 세계가 갖는 의미를 종합하여 결론을 도출함

(5) 평가 및 비판

- ① 유용성 : 통계 자료와 같은 양적 분석 자료나 인과 법칙과 같은 단순화된 진술로 파악할 수 없는 사회·문화 현상의 주관적 측면을 심층적으로 이해하는 데 유리함
- ② 한계 : 일반화할 수 있는 결론이나 법칙을 발견하는 데 적합하지 않으며, 연구자의 주관적 가치 개입의 우려가 크다는 비판을 받음



개념 플러스

질적 연구 방법과 감정 이입적인 이해

질적 연구에서 중시하는 감정 이입적인 이해는 연구자가 연구 대상자의 입장이 되어 그들의 행위가 갖는 의미를 이해하고자 하는 해석 방법을 의미한다. 이러한 이해를 시도할 때 가장 중요한 것은 연구자가 연구대상자의 입장이 되기 위해 연구 대상자가 처해 있는 상황 맥락 속으로 들어가야 한다는 것이다.



한편, 감정 이입적인 이해는 주관적인 이해와 근본적으로 다르다. 주관적인 이해는 연구자의 입장에서 자의적으로 연구 대상자의 행위가 갖는 의미를 해석하는 것인 데 비해, 감정 이입적인 이해는 연구자가 자신의 입장을 버리고 연구 대상자의 입장을 취하는 것이다. 물론 감정 이입적인 이해를 시도하는 과정에서 연구자의 주관적인 가치가 개입될 우려가 있다는 비판이 가능하다. 하지만 질적 연구 방법이 의도적으로 사회·문화 현상에 대한 주관적인 이해를 추구하는 것은 결코 아니다.

3. 양적 연구와 질적 연구의 상호 보완 관계

사회·문화 현상에 존재하는 규칙성의 발견에는 양적 연구가 유용하고, 규칙성으로 설명할 수 없는 부분의 이해를 위해서는 질적 연구가 유용함



양적 연구를 통해 파악할 수 없는 행위자의 주관적 세계에 대하여 질적 연구로 보완할 수 있으며, 질적 연구가 안고 있는 객관성 부족과 일반화의 어려움을 양적 연구로 보완할 수 있어 최근에는 두 연구 방법을 함께 사용하는 연구도 나타나고 있음



개념 Check

내용	실증적 연구(양적 연구)	해석적 연구(질적 연구)
개념 정의	사실을 증명할 수 있는 구체적 자료, 객관적 데이터를 통 해 연구하는 방법	연구자의 직관적 통찰(판단)을 통해 연구하는 방법 (감정 이입적 이해)
기본 인식	① 사회문화 현상 = 자연 현상 ② 방법론적 일원론 ③ _____ 중시	① 사회문화 현상 ≠ 자연 현상 ② 방법론적 이원론 ③ _____ 중시
연구 목적	자연과학과 같은 연구 목적 ➡ 일반적 법칙 발견, 인과법칙 규명	자연과학과 다른 연구 목적 ➡ 사회문화 현상 속에 내재되어 있는 심층적 의미나 내면적 이유 발견



개념 Check

내용	실증적 연구(양적 접근)	해석적 연구(질적 접근)
주관 개입 여부	객관적인 데이터만 사용하므로 연구자의 _____ 이 거의 개입되지 않음.	연구자의 직관적 판단이 들어가므로 _____ 이 개입 가능성이 높음.
연구 주제	연구 주제에 따라 적절한 연구 방법이 필요, 상호 보완적 활용	
	예> 야자시간과 성적향상의 상관 관계	예> 게임 중독 학생의 심리 상태 연구
자료 수집 방법	구체적·객관적 데이터 수집 (계량화)	심층적인 자료 수집



갑과 을이 공원을 산책하다 활짝 핀 장미를 발견하였다. 장미를 먼저 본 갑이 이렇게 말하였다. “빨간 장미가 피어 있네!” 그러자 을이 말하였다. “빨간 장미가 아니라 검붉은 장미야.” 과연 장미의 진짜 색깔은 무엇일까?

장미의 색깔과 관련하여 객관성은 무엇일까? 객관성은 사물이 관찰자의 판단과 상관없이 독립적으로 지니고 있는 특성을 의미한다. 이러한 객관성에 대하여 사회 과학의 두 연구 방법은 서로 다른 입장을 갖고 있는데, 이는 사실과 가치의 분리 가능성에 대한 인식 차이에서 비롯된다.

우선, 양적 연구 방법은 사회·문화 현상에 있어서 사실과 가치가 분리될 수 있기 때문에 객관적인 연구가 가능하다는 점을 전제로 한다.

이에 따르면 인구가 증가할수록 범죄도 증가하는지 알아보기 위해 범행 동기나 목적 등을 배제하고 시기별 범죄 건수와 같은 사실을 파악할 수 있다. 시기별 범죄 건수에는 행위자나 연구자의 주관적 가치는 전혀 개입되어 있지 않기 때문에 이러한 계량화된 자료를 통계적으로 분석하면 누구도 부정할 수 없는 객관적인 결론에 이를 수 있는 것이다. 위 사례와 관련하여 양적 연구 방법에서는 관찰자의 주관적인 판단을 배제하고 장미가 가진 색소를 계량화하여 분석하면 장미의 진짜 색깔을 객관적으로 판단할 수 있다고 본다.

반면 질적 연구 방법은 사회·문화 현상에 있어서 사실과 가치는 분리될 수 없다고 보기 때문에 객관적인 연구에 대하여 회의적이다. 범행 동기와 발생한 결과는 하나로서 존재하는 현상이므로, 그 둘을 분리하는 순간 그 현상의 의미가 사라진다는 것이다.



이러한 입장에 따르면 연구자와 연구 대상 모두 주관적 가치를 지니고 있기 때문에 객관적인 연구는 사실상 불가능하다. 이에 따라 질적 연구 방법은 사회 과학에 있어서 객관성의 실현이 현실적으로 불가능하다는 점을 인정하고, 주관성을 최소화하는 연구를 추구해야 한다고 본다. 위 사례와 관련하여 질적 연구 방법에서는 장미의 색깔에 대한 판단에는 관찰자의 가치가 개입되기 마련이라고 본다. 따라서 각자가 어떤 맥락이나 동기에서 장미의 색깔을 판단했는지 밝히고, 관찰자 간 토론을 통해 주관성을 줄여 나감으로써 주관성이 최소화된 결론을 찾는 것이 중요하다고 본다.



양적 연구 주제의 사례

- 개인의 계층과 삶의 만족도 간의 관계에 대한 연구
- 성장기의 형제 수가 개인의 사회성에 미치는 영향에 관한 연구

질적 연구 주제의 사례

- 귀농한 사람들의 농촌 생활 적응 과정 및 인생관 변화에 대한 생애사 연구
- 교실 내 상호 작용 양상과 학생의 학습 소외에 관한 **문화 기술지** 연구

양적 연구의 주제를 보면 독립 변인과 종속 변인 간의 관계를 파악 하고자 하는 의도가 담겨 있음을 알 수 있다. 또한 양적 연구가 연구자가 정의한 개념에 따라 계량화와 통계 분석을 시도하고자 한다는 점을 알 수 있다. 제시된 사례의 연구를 수행하기 위해 연구자는 계층, 삶의 만족도, 성장기의 형제 수, 사회성을 조작적으로 정의하여 계량화된 자료를 수집할 것이며, 그렇게 수집된 자료를 통계 분석하여 두 변인 간의 관계를 파악하고자 할 것이다.

양적 연구 주제의 사례

- 개인의 계층과 삶의 만족도 간의 관계에 대한 연구
- 성장기의 형제 수가 개인의 사회성에 미치는 영향에 관한 연구

질적 연구 주제의 사례

- 귀농한 사람들의 농촌 생활 적응 과정 및 인생관 변화에 대한 생애사 연구
- 교실 내 상호 작용 양상과 학생의 학습 소외에 관한 **문화 기술지** 연구

질적 연구의 주제를 보면 행위 주체가 만들어 가는 주관적인 세계에 대한 이해를 목적으로 하고 있다는 점을 알 수 있다. 또한 질적 연구는 연구자가 정의한 개념에 따라 연구 대상이 갖는 특성을 파악하는 것이 아니라 연구 대상자가 자신의 경험에 대하여 부여하는 의미를 받아들이고자 한다는 점을 알 수 있다. 제시된 사례의 연구를 수행하기 위해 연구자는 귀농한 사람과 베이비붐 세대에 속하는 사람이 진술 하거나 보여 주는 주관적인 생각이나 모습을 그대로 이해하고자 할 것이다.



개념 Check

양적 연구 과정

문제 인식 및
연구 주제의 설정

가설 설정

연구 설계

자료 수집

자료 분석

가설 검증

결론 도출 및 일반화

질적 연구 과정

문제 인식 및
연구 주제의 설정

연구 설계

자료 수집

자료 해석

결론 도출



개념 [연역, 귀납]



✓ 연역적 접근

: 가설을 설정하고 검증하는 과정

✓ 귀납적 접근

: 자료 수집에서부터 이론을 도출하는 과정

■ 차가 폭발했다면 주변에 사방으로 퍼진 차의 잔해가 남아있을 것이다.(가설:잠정적 결론)

➡ 사방으로 퍼진 차의 잔해가 남아있다.(자료 수집)

➡ 따라서 차는 폭발한 것이다.(검증)

■ 피가 묻은 칼에서 덱스터의 DNA가 발견되었다.(자료 수집)

➡ 덱스터가 범인이다.(결론)