

높은 취업률과
양질의 취업처가 자랑인 대학

KOREA
POLYTECHNICS
ASAN CAMPUS

한국폴리텍대학 아산캠퍼스

2019학년도
입시요강



한국폴리텍대학
아산캠퍼스

평생 기술을 평생 직업으로 한국폴리텍대학 아산캠퍼스

- 현장중심의 교과편성·운영(전국 최초 FL 교육시스템 운영) 및 기업전담제를 통한 산업체 맞춤형 교육 실시
- 소그룹지도 교수제를 통한 밀착형 교육
- 입학+교육+취업+사후관리로 One-Stop Service 실시
- 첨단 실험실습 장비 및 산업현장의 신기술장비가 확보된 최신 교육환경
- 다양한 장학금 및 복지시설 완비(기숙사 포함)
- 국가직무능력표준(NCS)을 기반으로 한 일학습병행제 실시 대학

교수 1인당
학생수

15명

높은 장학금
수혜비율

재학생
85%

118만원
(연간 236만원)

학생 1인당 한학기 납부액
(2018학년도 신입생 기준)

340명

기숙사
수용인원



자동차기계과 Department of Automotive machine

학과소개

기계공학, 자동차 구조 지식을 바탕으로 범용, CNC공작기계 기술과 CAD, CAM 등의 컴퓨터 응용기술을 습득하여 정밀기계 및 자동차부품의 설계 및 제작을 할 수 있는 첨단기술학과

주요 교과목

자동차부품 정밀기계가공



졸업 후 진로

- 자동차부품 제조분야의 기계 및 모델링등 기계 가공 분야
- 일반 기계가공분야 및 생산관리 분야

취득가능 자격증

컴퓨터응용가공 산업기사/ 기계조립 산업기사/ 기계설계 산업기사



메카트로닉스과 Department of Mechatronics

학과소개

기계·전기·전자분야의 지식을 바탕으로 자동화시스템 관련 산업의 핵심 첨단기술학과

주요 교과목

메카트로닉스



졸업 후 진로

- 자동화시스템 설계 및 해석 분야
- 생산·물류의 자동화 생산 라인 구축 및 운영 분야

취득가능 자격증

생산자동화산업기사/ 기계설계산업기사/ 기계정비산업기사/ 정보처리산업기사



산업설비자동화과 Department of Industrial Facility Automation

학과소개

CO₂·TIG·전기용접 등에 의한 플랜트 설비 기술을 익히고 제작함으로써 국가기간산업을 선도하는 학과

주요 교과목



졸업 후 진로

- 조선, 중공업, 자동차, 항공기 분야의 설계, 제작, 시공 검사
- 반도체·그린에너지플랜트, 산업·가스·화학·발전·해양플랜트 설비 제작 분야
- 가스·위생·소방설비, 식품가공·냉동·공기조화·냉난방·보일러 설비 제작 분야

취득가능 자격증

공조냉동산업기사/ 가스산업기사/ 소방설비산업기사/ 보일러산업기사/ 용접산업기사
배관설비산업기사/ 제관산업기사/ 비파괴검사산업기사/ 건축설비산업기사



반도체디스플레이과 Department of Semiconductor Display

학과소개

- 4차 산업혁명의 선두 주자
- 국가 미래성장동력 19대 분야의 지능형 반도체 플러그인 학과
- 지능형 반도체와 IoT 관련 핵심 분야인 스마트 센서와 융합 전자공학
- 스마트센서 응용, 반도체공정 장비 유지보수, 디스플레이·자동차전자장분야의 장비설계

주요 교과목



졸업 후 진로

- 삼성전자/ SK하이닉스/ 옴코 테크놀로지 등 반도체 관련 대기업 및 외국계 반도체 장비 업체
- 한화큐셀/ 한국니트옵티컬/ 크린팩토메이션 등 태양광, 디스플레이분야 업체

취득가능 자격증

전자계산기제어산업기사/ 전자산업기사/ 정보통신산업기사



정보통신시스템과 Department of Information & Communication System

학과소개

4차 산업혁명의 핵심 기술인 사물인터넷, 정보보안, 네트워크 구축 운용, 응용 소프트웨어에 대한 기초 및 응용 신기술을 습득하여 사물인터넷 시스템 개발 및 유지보수 분야의 4차 산업 핵심 기술자 양성 학과

주요 교과목



졸업 후 진로

- IoT 네트워크시스템 구축운영 및 유지보수 / 기업전산실 / IoT 서버보안시스템 구축 및 관리 / 정보통신망 설치 및 유지보수 / IoT 및 클라우드 서비스 분야 / 통신 산업기기 운영 및 유지보수 분야

취득가능 자격증

정보통신 산업기사 / 통신선로 산업기사 / 정보처리 산업기사 / 사무자동화 산업기사 / CCNA / MCSE / 네트워크관리사 / 리눅스마스터



시각디자인과 Department of Visual Design

학과소개

컴퓨터 그래픽 소프트웨어를 활용한 출판편집/ 캐릭터/패키지/ 광고/브랜드 디자인 및 웹디자인 분야 전문 시각디자이너 교육 학과

주요 교과목



졸업 후 진로

- 패키지디자인, 편집디자인, 출판인쇄디자인, 광고디자인 전문회사
- 웹 디자인, 모바일 UI디자인, 쇼핑몰 디자인 전문회사

취득가능 자격증

시각디자인산업기사/ 컬러리스트산업기사/ GTQ(국가공인그래픽기술자격증) 등



학과소개

방송영상과는 다큐, 예능, 교양, 드라마, 라디오 등 방송프로그램에 맞는 콘텐츠 제작과 드론 촬영, VR, AR 등 차세대 실감미디어방송을 위한 ICT 영상제작에 특화된 융합형 창의인재 배출을 목표로 하고 있다.

주요 교과목

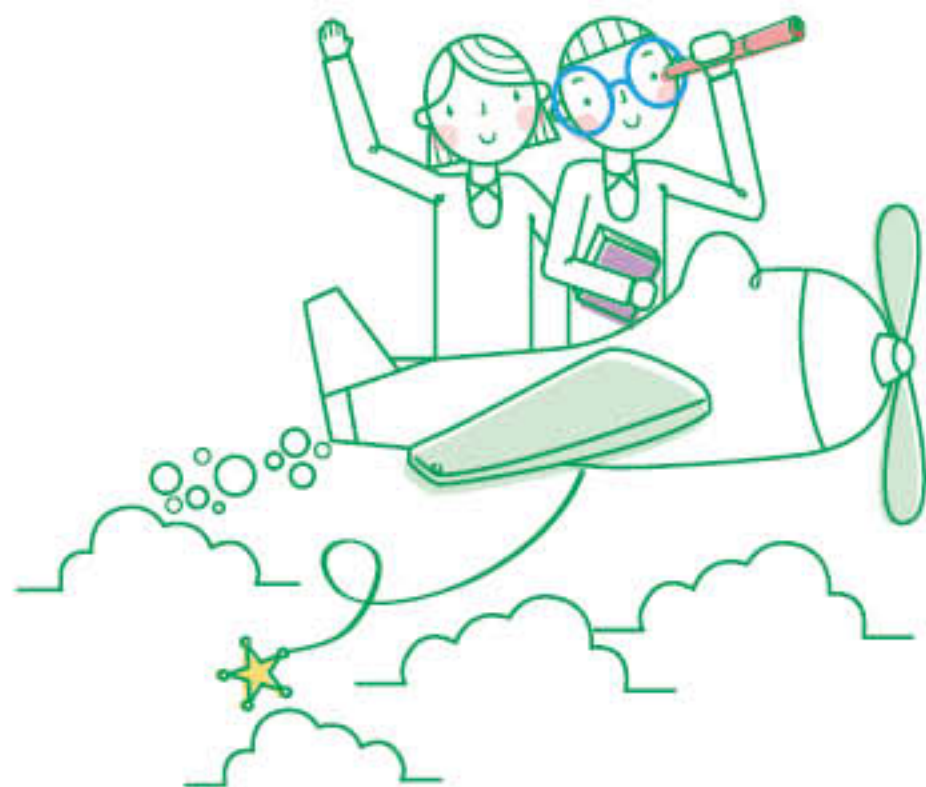


졸업 후 진로

- 방송 프로그램 제작 프로듀서/기획자, 방송국 영상 프로덕션 편집기사, 방송국 녹음기사
- 디지털사진/영상 촬영기사, 영상장비 설치 및 시스템 구축업체, 삼성전자, LG전자 등 대기업 홍보실

취득가능 자격증

한국영상전문인자격증



2018학년도 최초합격자 성적등급 분포현황

학과명	모집차수	학생부						수능		
		일반전형-일반			특별전형-일반			일반전형-일반		
		최저	평균	최고	최저	평균	최고	최저	평균	최고
자동차기계과	수시1차	7.0	4.0	2.0	4.0	3.0	1.5			
	수시2차	4.0	3.5	3.0	4.0	3.5	3.0			
	정시1차	5.5	4.0	3.0	6.0	4.5	3.5	6	5	4
메카트로닉스과	수시1차	6.5	4.5	4.0	4.0	3.0	2.0			
	수시2차	5.0	4.0	3.5	4.0	4.0	4.0			
	정시1차	-	-	-	5.0	5.0	5.0	4	4	4
산업설비자동화과	수시1차	7.0	5.0	3.0	6.0	4.0	1.5			
	수시2차	8.0	7.0	6.0	4.0	4.0	4.0			
	정시1차	8.0	5.0	3.0	7.0	5.0	3.0	7	7	7
반도체디스플레이과	수시1차	5.0	4.0	2.0	5.0	4.0	2.5			
	수시2차	3.0	3.0	3.0	3.0	3.0	2.0			
	정시1차	-	-	-	4.0	4.0	4.0			
정보통신시스템과	수시1차	7.5	5.0	2.5	6.0	4.0	2.5			
	수시2차	7.0	5.0	4.0	4.0	3.5	3.0			
	정시1차	6.0	5.0	3.0	7.0	7.0	6.0	7	6	5
시각디자인과	수시1차	6.0	5.0	3.0	5.0	4.0	3.0			
	수시2차	6.0	4.0	3.0	-	-	-			
	정시1차	6.0	6.0	6.0	6.0	6.0	6.0	7	7	7
방송영상과	수시1차	6.0	5.0	3.0	6.0	4.0	3.0			
	수시2차	5.0	4.0	2.0	-	-	-			
	정시1차	5.0	4.0	2.5	-	-	-	7	6	5



아산캠퍼스 취업률(대상자 대비)



Q1. 인문계 고등학교 문과 졸업생인데 지원 가능한가요?

네 가능합니다. 인문고 문과생도 우리대학 모든 학과에 지원 가능하며 기초부터 시작하기 때문에 교육과정을 이수하시는 데에 어려움이 없습니다. 2018학년도 최종 등록자 기준 약 45%가 인문계고 졸업자이오니 참고바랍니다.

Q2. 수시1차 또는 수시2차 예비합격자인데, 어떻게 해야 하나요?

예비합격은 합격한 학생이 등록하지 않았을 때 예비 순위에 따라 합격이 되는 것을 말합니다. 그래서 예비합격은 반드시 합격이 되는 것이 아닙니다. 합격이 안 된 수시1차 예비합격자는 수시2차에, 수시2차 예비합격자는 정시1차에 다시 접수해야 합니다. 이 경우 전형료를 면제 받습니다. 모든 전형은 해당 차수에서 마감되기 때문에 자동으로 다음 차수로 연결되지 않습니다. 따라서 수시2차 또는 정시1차에 계속 지원하고, 면접까지 응시하셔야 합니다.

Q3. 여성도 많이 지원하나요?

네 그렇습니다. 현재 우리 대학에는 10% 이상의 여학생이 재학 중이며, 해마다 여성들의 기술 분야 진출 기회가 늘어나고 있습니다.

Q4. 정시에 수능 없이 지원 가능한가요?

수능 없이 지원 가능합니다. 우리 대학은 정시에도 학생부 내신으로 지원 가능합니다.

Q5. 일반대학 수시6회 지원제한 없나요?

수시6회 지원 제한에 해당되지 않는 대학입니다.

Q6. 장학금 제도가 있나요?

우리 대학 입학생들은 한국장학재단에서 장학금신청이 가능하며 해당 장학금을 포함해 우리대학 재학생 1인당 장학금 금액은 1,380,000원 수준입니다.(대학정보공시 기준)

Q7. 기숙사 신청할 수 있나요?

원거리 기숙사 신청자 100% 입사 가능합니다. 기숙사 수용인원은 340명입니다.

01 | 모집학과 및 인원

학과	모집인원			주간									
	총계	정원내	정원외	소계	수시1차			수시2차			정시		
					일반	특별	정원외	일반	특별	정원외	일반	특별	정원외
소계	270	225	45	270	127	53	31	16	8	7	14	7	7
자동차기계	36	30	6	36	17	7	4	2	1	1	2	1	1
메카트로닉스	30	25	5	30	14	6	3	2	1	1	1	1	1
산업설비자동화	36	30	6	36	17	7	4	2	1	1	2	1	1
반도체디스플레이	36	30	6	36	17	7	4	2	1	1	2	1	1
정보통신시스템	60	50	10	60	28	12	8	4	2	1	3	1	1
시각디자인	36	30	6	36	17	7	4	2	1	1	2	1	1
방송영상	36	30	6	36	17	7	4	2	1	1	2	1	1

※ 선발비율 | 수시1차:수시2차:정시1차=80%:10%:10%(일반전형:특별전형 = 70%:30%) *메카트로닉스과: '19년 과점평가형 운영

■ 정원의 특별전형은 학과별 모집정원의 20%선발

■ 정원의 대상 해당자

- ① 전문대학 이상 졸업(예정)자
- ② 산업체 근무경력 2년 이상
- ③ 25세 이상자(1994.03.02. 이전 출생자)
- ④ 군위탁생 및 산업체 위탁생
- ⑤ 수급권자 및 차상위계층자
- ⑥ 다문화가족
- ⑦ 장애인
- ⑧ 재외국민, 외국인, 북한이탈주민

■ 우선선발대상자

- ① 「국민기초생활보장법」에 의한 수급권자
- ② 「장애인복지법」에 의한 장애인
- ③ 「국가유공자 등 예우 및 지원에 관한 법률」에 의한 국가유공자 및 유족·가족
- ④ 「군인사법」제46조의2의 규정에 의한 10년 이상의 장기복무전역예정군인
※입학전일까지 전역가능자에 한함
- ⑤ 「한부모가족지원법」지원대상자에 해당하는 자
- ⑥ 「고용상 연령차별금지 및 고령자고용촉진에 관한 법률」제2조 제1호 및 제2호에 따른 고령자 및 준 고령자
- ⑦ 중·장기복수 제대군인 : 「제대군인지원에 관한 법률」 제4조

※ 모집학과 및 모집인원은 대학 사정에 의해 변경될 수 있음.
※ 우선 선발 인원 미달 시 일반인원으로 모집할 수 있음.

02 | 전형일정 및 원서접수

전형구분		원서접수	연령	합격자 발표	등록기간
		인터넷 / 방문 접수			
수시	1차	'18.9.10(월)~9.28(금)	'18.10.16(화)	'18.10.24(수)	'18.10.24(수)~10.30(화)
	2차	'18.11.6(화)~11.20(화)	'18.11.29(목)	'18.12.14(금)	'18.12.14(금)~12.19(수)
정시	1차	'18.12.29(토)~19.1.11(금)	'19.1.22(화)	'19.2.1(금)	'19.2.1(금)~2.8(금)

- 교부 및 접수장소**
- 인터넷 접수 : (www.jinhakapply.com)
 - 전자결재가 정상처리(전형료 및 수수료 납부) 되어야 원서접수 완료 (결제완료 후 취소 불가)
 - 학생부 성적(이전) 전산화되지 않은 학생은 접수 후, 학생부 사본 우편 또는 방문 제출
 - 인터넷 접수 불가능자
 - 외국 고교 출신자
 - 기타 학생부 성적을 전산화하지 않은 고교졸업(예정)자
 - 방문 접수
 - 접수장소 : 교학처(본관2층)
 - 접수시간 : 매일 09:00~18:00 (토·일요일 및 법정공휴일 제외)
 - 가산점 및 학생부 성적 서류 제출
 - 대상 서류
 - 가산점(자격증 및 상장 사본 등) 해당서류
 - 고교 성적 온라인제공 미대상자(2013년도 이전 졸업자) 학생부
 - 접수방법 : 우편접수 또는 방문접수
 - 제출기한 : 원서접수 마감일(우체국 소인본)까지만 유효
 - 주 소
 - (31511) 충남 아산시 신항면 행목로 45
 - 한국폴리텍대학 아산캠퍼스 교학처

■ 원서대 및 전형료 : 원서대 무료, 전형료 25,000원(단, 인터넷 접수 시 별도의 수수료 지불)

■ 수시모집 지원자 중 동 캠퍼스에 재 지원할 경우 전형료 면제

■ 대학 내 1개 캠퍼스만 지원 가능하며, 캠퍼스 내 학과 이중지원 금지(불합격 처리함)

■ 전문대학 및 4년제 대학(일반대학·교육대학·산업대학)의 경우 : 합격 및 등록 관계없이 지원 가능

03 | 등록금 및 기숙사 신청 안내

- ① 수시1차, 2차 예치등록 방법 안내 : 각 전형 등록기간내에 예치등록금(50만원) 가상계좌 입금(미등록 시 불합격 처리됨)
- ② 수시1차, 2차 잔여등록금 납입 기간 : 2019년 2월 1일(금) ~ 2월 8일(금) 까지
- ③ 대학 등록금 별도 공지 : 2019년 1월말 결정
- ④ 예비 합격생 총원순서 : 예치금 등록을 하지 않은 응시생이 발생할 경우 최종 성적 순에 의해 개별 연락
(*예비 합격 순서란 후부 합격 순서를 말함)
- ⑤ 예비 합격생 총원기간 : 대학 홈페이지에 별도 공지하며, 총원 기간 내 대학에서 연락이 안 올 경우 불합격 처리됨을 공지하며, 응시를 희망할 시, 다음 전형에 재응시해야 합니다.(단, 전형료 면제)

⑤ 등록금 공지 및 납부안내

- 합격생 연락처로 문자(가상계좌)발송, 납부 계좌번호 조회 후 입금
- 인터넷 뱅킹, 폰 뱅킹, 은행 영업점 방문, ATM기에서 납부

⑥ 기숙사 입사 신청 안내

- 수시1,2차 합격생: 2019.1.7.(월)~1.21(월)예정(변경 시 별도 문자 발송)
- 정시1차 합격생: 2019.2.2.(토)~2.11(월)예정(변경 시 별도 문자 발송)
- 추가 합격생: 오리엔테이션 종료 후, 별도 신청
- 기숙사 입실: 2019.3.1.(금) 오후 5시 ~ 3.3(일)
- * 기타: 기간 내 미신청자는 2019.3.4.(월)개강 후, 별도신청
- * 일정 변경 시 별도 문자 발송 및 대학 홈페이지 안내

04 | 전형 유형별 지원자격 및 전형방법

전형구분	지원자격	전형방법
수시모집 · 정시모집	공통사항	<ul style="list-style-type: none"> - 학력: 고등학교 졸업(예정)자 또는 동등이상의 학력이 있는 자. 검정고시 출신자(연령: 제한없음) - 외국고교 출신자(수시: 검정고시 합격자, 정시: 수능 응시자에 한함) ※ 단, 재외국민 미 외국인은 제외
	일반전형	- 고교졸업(예정)자 학생부(75%) + 면접(25%)
		- 대입검정고시 합격자 검정고시 성적(75%) + 면접(25%)
		- 수능성적 반영 지원자(정시) 수능(75%) + 면접(25%)
	특별전형	<ul style="list-style-type: none"> - 전문계(특성화고 및 마이스터고)고교 또는 일반고 전문계반 졸업(예정)자 (자연현장실습 등 체험위주 교육 전문 실시 고등학교 제외) - 산업체 근무 경력자(원서접수일 기준 최소 6개월 이상 경력자) - 「국가기술자격법」에 따른 기술·기능분야의 기능사 이상 자격증 소지자 - 직업능력개발훈련기관 1년 이상의 직업능력개발훈련과정 이수(예정)자
	정원의 전형	<ul style="list-style-type: none"> - 「고등교육법」제2조 제4호에 따른 전문대학 이상 졸업(예정)자 또는 법령에 따라 이와 동등 이상의 학력이 있다고 인정되는 사람 ※ 3.4년제 대학교 2학년 또는 3학년 이상의 교육과정을 전부 이수한 자 (단, 최소 70학점 이수지만 가능)
		<ul style="list-style-type: none"> - 산업체 또는 군위탁생 - 「장애인복지법」제32조에 따라 등록한 장애인 - 25세 이상인자(주민등록상 1993년 3월 2일 이전 출생자) - 산업체 근무경력 2년 이상인 자 - 「국민기초생활보장법」제2조 제1호에 따른 수급권자 및 제10호에 따른 차상위계층 - 「다문화가족지원법」제2조 제1호에 따른 다문화 가족
		<ul style="list-style-type: none"> - 재외국민, 외국인, 북한이탈주민

05 | 성적반영 비율 및 배점

구분	계	수능 성적	학교생활기록부		대학 성적	면접	성적비율비율
			교과성적	출석			
수시·정시모집	수능성적 지원자	400	300			100	수능성적(75%)+면접점수(25%)
	학생부성적 지원자	400		270	30	100	학생부성적(75%)+면접점수(25%)
	검정고시성적 지원자	400		270	30	100	검정고시성적(75%)+면접점수(25%)
	전문대학 졸업 또는 동등이상 학력 지원자	400			300	100	대학성적(75%)+면접점수(25%) ※ 대학 총 평점평균의 백분율 환산점수(100%)
	기초생활수급권자, 차상위계층, 장애인, 25세이상인 자, 산업체2년이상 경력자, 산업체 및 군 위탁생, 다문화가족	400		270	30	100	학생부성적(75%)+면접점수(25%)
	재외국민, 외국인, 북한이탈주민	400				400	면접 100%

- * 전형별 모집인원: 학과별 최종 접수인원 비율에 따라 모집인원 범위 내에서 전형별로 배분하여 고득점 순위로 선발
- * 정원의 전형: 지원대상별 최종 접수인원 비율에 따라 모집인원 범위 내에서 인원을 배분하여 고득점 순위로 선발
- * 수시모집의 미달인원: 정시모집 해당학과 인원에 포함하여 선발
- * 정원의 전형 대상자: 접수인원비율에 따라 정원 20% 범위 안에서 선발함
- * 외국고등학교출신자 성적반영: 수시(검정고시성적 반영), 정시(수능성적 반영)

06 | 수능성적 및 학생부성적 적용방법

구분			적용방법					
수시 모집	학생부 성적	반영요소	학년별 반영(%)				요소별 반영(%)	
		학년별 전과목	구분	1학년	2학년	3학년	교과	출결
			3년간 성적이 있는 경우	20	30	50	90	10
			2년간 성적만 있는 경우	40	60	-	90	10
정시 모집	학생부 성적	수능 성적	- 2019학년도 대학수능능력시험 성적통지표 (언어, 수리, 외국어 영역 반영) - 응시 영역의 백분위환산점수의 합/응시 영역 수					
		반영요소	학년별 반영(%)				요소별 반영(%)	
		학년별 전과목	구분	1학년	2학년	3학년	교과	출결
			3년간 성적이 있는 경우	20	30	50	90	10
		2년간 성적만 있는 경우	40	60	-	90	10	

- 주1) 학생부성적에서 3학년 성적이 없을 경우 적용방법은 "2년간 성적만 있는 경우"로 적용.
- 주2) 이수단위 및 석차(등급)가 있는 과목에 한하며(성취평가제 제외) 재량, 특별, 체협, 봉사활동 등은 반영 제외
- 주3) 해당교과가 없는 경우 미반영: 이수한 교과성적만 반영(대체교과 적용 안함)
- 주4) 학생부성적 요소별 반영비율은 학생부성적 기준으로 교과(90%) + 출결점수(10%) 적용.
- 주5) 학생부 성적이 없는 1996년도 이전 졸업자는 종전 생활기록부, 전체 계열석차로 적용. 단, 계열석차가 없을 경우 학기별 석차를 적용
- 주6) 이수단위 및 석차(등급)가 있는 과목에 한함(단, 성취평가제, 재량, 특별, 체협, 봉사활동 등은 반영 제외)
- 주7) 검정고시 출신자는 검정고시 평균취득점수에 따라 출석점수 부여
- 주8) 출결은 사고결석 일수만 반영
- 주9) 수능성적의 반영영역은 필수영역(언어, 수리, 외국어 영역)으로 한 개의 영역이라도 점수가 없는 경우 지원불가

07 | 면접고사, 실기 및 신체검사

전형구분	종류별	실시내용
수시모집 · 정시모집	면접고사	-동행 및 인정: 기본적인 용모 및 태도, 사고방식, 학과 적응력 및 성실성 등 -지원동기: 대학 및 학과 지원동기, 지원학과에 대한 이해 등 -수험능력: 언어구사능력 및 이해력, 수리능력(수학, 과학의 기본지식), 교양(시·사) 등 -직업관 및 적성: 직업인으로서의 가치관, 장래희망 및 진로(취업)의지 및 계획성 등
	실기고사	미 실시
	신체검사	미 실시
	자필서류	수험표, 신분증 또는 학생증
	면접시간	면접 대기실 입실 시간으로 별도 안내 예정(문자 및 대학 홈페이지 공지)
	면접종료시간	학과, 개인마다 종료시간 상이. 면접 후 개별 귀가
	면접진행	수험번호 순으로 진행(개인 사정에 의한 면접시간 조정자는 면접 대기실 상황에 따름)
면접시간 변경		교학처 또는 학과 면접대기실에서 대기(단, 면접 당일 오전9시~오후 6시에 한정됨)

※ 면접고사는 지원자 전원에게 실시하며, 면접 불참자 및 실험실습 등 학업수행이 불가능하다고 판정되는 자는 불합격처리

08 | 가산점 대상자 및 적용비율

구분	가산점 부여 대상자	가산점 적용비율	제출서류	비 고
수시모집 · 정시모집	- 고졸노동부고시에 의거하여 동일계열 중소기업 우수기능인으로 선정된 자	5% (20점)	증명서 사본	
	- 공업계 고교 실기 경진대회 동일계열 입상자(장려상 이상)	5% (20점)	상장사본	
	- 공인단체 협회 학회 및 폴리텍대학 주관의 전국규모대회 동일계열 입상자	5% (20점)	상장사본	
	- 지방기능경기 대회 동일계열 입상자(장려상 이상)	5% (20점)	상장사본	
	- 국가기술 자격증 동일계열 소지자(기능사이상)	2.5% (10점)	자격증 사본	
	- 공인 어학성적 우수자	2.5% (10점)	성적표 사본	
	- 정부부처 및 17개 시도교육청 주관 발명경진대회 수상자 (단, 고교 재학 수상실적에 한함)	2% (8점)	상장사본	

※ 어학성적 가산점 적용 대상자(지원차수별 원서접수 마감일 기준으로 2년 이내 성적만 유효)

- TOEIC 500점 이상, TEPS 410점 이상, TOEFL(iBT) 점수기준) 52점 이상

- 일본어 능력시험 JLPT 또는 JTRA 4급 이상, JPT 400점 이상

※ 가산점은 유리한 것 하나만 적용

09 | 제출서류

가. 공통서류 (정원 내 일반전형 및 특별전형, 정원 외 특별전형 대상자)

지원자 구분	제출서류	비고(발급기관)
공통서류	입학원서(대학 양식) 1부, 개인정보이용 동의서 1부.	
① 고교졸업 (예정)자	· '14년 2월 ~ '19년 2월 졸업예정자로 <학생부, '19학년도 수능성적표> 온라인제공 동의자	· 제출서류 없음 단, '19년 2월 졸업예정자가 입학할 경우 "고교 졸업증명서" 필히 제출
	· '13 2월 고교 졸업자 및 그 이전 졸업자 · '14년 2월 ~ '19년 2월 졸업예정자로 <학생부, '18학년도 수능성적표> 온라인제공 비동의자 · 학생부 성적 온라인 제공 비대상 고교 졸업(예정)자	· 학교생활기록부 1부 (원본대조필 직인 날인) · '19학년도 수능성적표 1부
② 고졸학력(대입) 검정고시 출신자	· '14년 1회차 ~ '18년 2회차 합격자 <학력증명서 및 성적증명서> 온라인제공 동의자	· 제출서류 없음
	· 13년 2회차 이전 합격자 · '14년 1회차 ~ '18년 2회차 합격자로(학력증명서 및 성적증명서) 온라인제공 비동의자	· 학력증명서, 성적증명서 각 1부
③ 외국고등학교 출신자	· 검정고시 합격 및 성적 증명서 각 1부 · '19학년도 수능 성적표(온라인제공 비동의자에 한함)	· 수시 : 검정고시 적용 · 정시 : 수능성적 적용

※ ①, ②, ③ 중 해당되는 것만 제출

※ 모든 외국어 증명서는 반드시 한글로 번역하여 공증 받아 제출

※ 학생부 사본을 제출한 자는 제출 자료에 대해 추후 위·변조 사실이 발견될 경우 입학이 취소 됨

나. 정원내 특별전형대상자 (공통서류 외 다음에 해당하는 서류 제출)

지원자 구분	제출서류	비고(발급기관)
신입제군무 경력자	· 재직증명서 또는 경력증명서 원본 · 재직증명서(4대보험 가입증명서 중 택일) · 공공기관 경영정보 공개시스템(ALIO)에 경영공시된 기관에 근무하는 임직원은 재직증명서를 첨부하지 않아도 됨(홈페이지 : www.alio.go.kr)	· 근무한 기업체 4대보험 가입증명서로 대체
국가기술자격 취득자	· 국가기술자격증 사본	· 발급 기관
전문계고등학교 (특성화고 및 마이스터고) 졸업(예정)자	· 전공학과가 표기된 졸업증명서(온라인학생부로대체)	· 졸업 학교 온라인 학생부로 대체
직업능력개발훈련과정 1년이상 이수(예정)자	· 수료(예정)증명서	· 수료 기관
기타 위 사항과 동등한 자격 소지자	· 대학에서 정한 해당 서류	· 해당 기관

다. 정원의 특별전형대상자 (공통서류외 다음에 해당하는 서류 제출)

지원자 구분	제출서류	비고(발급기관)
전문대학 이상 졸업(예정)자	<ul style="list-style-type: none"> 대학 전학년 성적증명서 1부(백분위점수 명시) 전문대학 또는 4년제 대학교 졸업(예정)증명서 1부 4년제 대학교 2학년 이상 수료(예정)자 수료(예정)증명서 1부 또는 학위 취득 확인서 1부(학점은행제 학위취득자만 해당) 	<ul style="list-style-type: none"> 졸업한 (전문)대학 교육부
산업체 위탁생	<ul style="list-style-type: none"> 산업체 위탁교육 계약서 산업체 위탁교육 추천서 사업자 등록증 재직 증명서 재직 증명서류(4대보험 가입증명서 중 택일) 공공기관 경영정보 공개시스템(ALIO)에 경영공시된 기관에 근무하는 임직원은 서류 불필요(홈페이지 : www.alio.go.kr) 	<ul style="list-style-type: none"> 공고일 현재 산업협약이 체결되어있고 실제 (취업 현장실습 장학금, 장려수준이 있는) 업체 체결시기 : 모집공고전 기 체결된 업체
군의 위탁생	국방부(해당부대) 공문(첨파시발)	국방부 또는 해당 부대
재외국민	<ul style="list-style-type: none"> 해당 국가 대사관 발행 정규학교 인증서 1부 국내 법률사무소 등에서 공증한 외국고교 졸업 증명서와 성적 증명서 각 1부 신분증명서 출입국 사실증명서 한국어능력시험(4급이상) 합격증 사본 (한국교육과정평가원) 영주권 사본(보호자 및 본인) 재정보증인(내국인)의 유학경비 부담서약서 재정보증인(내국인)의 은행예금 평균잔고증명서 (미화1만달러이상, 예치기간 3개월이상) (모든 문서는 반드시 한글로 번역하여 공증 받아 제출) 	www.topik.go.kr 참조 공증
외국인	<ul style="list-style-type: none"> 해당 국가 대사관 발행 정규학교 인증서 1부 국내 법률사무소 등에서 공증한 외국고교 졸업증명서와 성적 증명서 각 1부 신분증명서 한국어능력시험(4급이상) 합격증 사본(한국교육과정평가원) 재정보증인(내국인)의 유학경비 부담서약서 재정보증인(내국인)의 은행예금 평균잔고증명서 (미화1만달러이상, 예치기간 3개월이상) (모든 문서는 반드시 한글로 번역하여 공증 받아 제출) 	www.topik.go.kr 참조 공증
북한이탈주민	<ul style="list-style-type: none"> 통일부장관인정 고등학교 이상 학력증명서 교육보호대상증명서 	<ul style="list-style-type: none"> 통일부 시/도/구청장
장애인	장애인증명서, 복지카드 또는 장애인 수첩사본	
25세 이상인 사람	<ul style="list-style-type: none"> 입학원서 기재사항 또는 고등학교 학생기록부로 같음 (주민등록상 1994년 3월 2일 이전 출생자) 경력증명서 또는 재직증명서 	
산업체 근무경력 2년 이상	<ul style="list-style-type: none"> ※ 4대보험 가입증명서 또는 국세청세금납부증명서 첨부 ※ 공공기관 경영정보 공개시스템(www.alio.go.kr)에 경영공시된 공공기관 근무자는 4대보험 가입증명서를 제출하지 않아도 됨 	해당 근무업체
기초생활수급권자	기초생활수급자증명서 1부	
차상위계층자	<ul style="list-style-type: none"> 차상위복지급여수급확인서 지출금에 장애수당, 장애인차상위급여에 한부모가정지원, 차상위우선돌봄가구 가족관계증명서 1부(본인이 아닐 경우). 차상위본인부담경감 대상자 확인서 1부. 차상위본인부담경감 대상자 가족관계증명서 1부(본인이 아닐 경우). 	시, 군, 구청 또는 읍, 면, 동 주민센터 발급 (원서접수일로부터 7일 이내 발급)
다문화 가족	가족관계증명서 및 기본증명서(국체확인용) 각 1부	

라. 정원내 우선선발대상 (공통 서류외 다음에 해당하는 서류 제출)

지원자 구분	제출서류	비고(발급기관)
기초생활수급권자	수급자증명서 1부	시/군/구청 및 읍/면/동 주민센터
장애인	장애인증명서, 복지카드 또는 장애인 수첩사본	
국가보훈대상자	대학입학특별전형대상자증명서 또는 교육지원대상자증명서 (발급서류에 본인 이름 명시)	보훈청
장기복무 재대군인	전역증명서 등	병무청
한부모가족 지원자	한부모가족 증명서(발급서류에 학생 이름 명시)	시/군/구청 및 읍/면/동 주민센터
준고령자 및 고령자	신분증 등	

※ 사정에 따라 일부 서류를 학사소위원회의 심의를 통해 제외하거나 추가로 청구할 수 있음

※ 가산점 서류 미제출자는 가산점 적용하지 않음

11 한국폴리텍대학 지원 및 등록허용범위

가. 한국폴리텍대학간 지원가능 캠퍼스 및 횡수

대학	I	II	III	IV	V	VI	VI	특성화
캠퍼스	서울정수	인천	춘천	대전	광주	대구	창원	바이오
	서울강서	안성	원주	청주	김제	구미	부산	섬유패션
	성남		강릉	아산	목포	영주	울산	항공
	제주			홍성	익산			
지원횡수	①개학과	①개학과	①개학과	①개학과	①개학과	①개학과	①개학과	①개학과

※ 각 모집차수별 최대 8개 캠퍼스(총 8개 학과)까지 지원 가능
단, 등록 여부 등에 따른 복수지원 금지 예외사항은 어려표 참조

나. 전형차수별 지원 및 등록허용 범위

전형	수시 1차	수시 2차	수시 등록여부 (17.12.29.(금) 기준)	정시	추가	비고
지원 가능 여부	●	●	미등록	●	●	※ 단, 정시모집에 등록한자 (등록후포기자 포함)는 한국폴리텍대학 추가모집에 지원금지
	●	●	등록	X	X	
	●	●	등록후포기	X	●	

다. 정시모집 전형 중 캠퍼스 간 이동제한

구분	정시모집 등록여부	타 캠퍼스 합격 시	비고
내용	미등록	등록가능	※ 정시모집 예비합격자 충원 시에도 동일원칙 적용
	등록	등록불가	
	등록후포기	등록불가	

12 | 수험생 유의사항

- ※ 한국폴리텍대학 내 캠퍼스 수시모집 합격 후 등록한 자(등록 후 포기자 포함)는 추가모집에 지원 금지
단, 천원대학 및 4년제 대학(일반대학·교육대학·산업대학)은 합격 및 등록에 관계없이 지원할 수 있음
- ※ 정시모집에 지원 금지 대상자가 지원했을 경우 원서접수를 무효로 처리함

- ① 중복지원 금지
한국폴리텍IV대학 내 캠퍼스 중복지원 및 캠퍼스 내 2개 이상 학과 중복지원 금지하며 위반할 경우 불합격 처리 (전형료는 반환하지 않음)
- ② 이중등록 금지
- 입학 학기가 같은 2개 이상 대학에 이중으로 등록하는 행위 금지
- 수시 및 정시 합격 시 한국폴리텍대학 내 2개 캠퍼스 이상 등록 금지(위반할 경우, 입학 취소 처리됨)
- ③ 복수지원 및 이중등록 위반자에 대한 조치
- 전형 종료 후 한국폴리텍대학 전 캠퍼스 신입생의 지원·합격·등록상황을 검색하여 금지된 복수지원과 이중등록 사실이 확인되면 합격
을 무효로 함
- 수시등록자의 정시·추가모집 지원 및 정시등록자의 추가모집 지원을 방지하기 위해 원서 상의 수시모집 등록여부 확인 항목을 추가하
고, 이를 위반하였을 시 입학이 무효가 될 수 있음
- ④ <추가모집>시에 한국폴리텍대학 내 캠퍼스 등록자는 지원할 수 없음
- ⑤ 온라인제공 비동의자, 온라인제공 비대상고 출신자, 2013년 이전 졸업자는 지원 캠퍼스에 **학생부 사본**을 반드시 제출하여야 하며, 미제출
시 불합격 처리함
- ⑥ 합격자 발표는 대학(캠퍼스) 홈페이지에 공지, SMS 문자 전송(**별도 우편송부 하지 않음**)
※ 단, SMS 문자전송은 1회에 한하며 입학원서에 기재된 본인의 휴대폰 번호로 전송
(번호 오류 및 전송 상 오류에 대해서는 대학이 책임지지 않음)
- ⑦ 합격자는 발표기간 내에 대학 홈페이지에서 합격증 및 등록금 고지서를 출력하여 등록기간 내에 지정은행에 납부하여야 하며, 미납 시에
는 합격을 취소함.
- 등록 희망자는 등록금 또는 등록 확인 예치금을 수납하여야 하며, 추후 등록금 확정 시 잔여 등록금을 납부하여 최종 입학자격을 부여
- '19.03.04(월)부터 발생한 예비합격자가 한국폴리텍대학 내의 다른 캠퍼스에 이미 등록되어 있을 경우 합격이 취소됨
- 모집에 합격한 자는 합격한 대학 중 1개 대학에만 등록
- 수시모집 입학 확정자의 편의성과 명확성을 위해 "등록확인예치금"납부 ※ 등록확인예치금 : 500,000원
- ⑧ 등록포기 및 등록금 환불
- 처리 방법 : 우리대학「등록금 징수 및 반환에 관한 규칙」에 따라 처리
- 제출서류
(가) 대학 양식의 등록취소원 1부(본인 및 보호자 날인 필)
(나) 본인(또는 보호자)의 환불 은행통장 사본 1부
※ 보호자 통장일 경우 가족관계증명서 추가 제출
※ 가족이 대리로 등록취소원을 제출할 경우 가족관계증명서 제출
※ 제출 방법은 대학 방문 또는 등기우편 발송
- ⑨ 동일모집시기 지원은 1회에 한함(지원 후 접수취소 또는 변경, 재접수 불가)
- ⑩ 면접고사는 고사 당일 참석자에 한하여 실시하며 면접고사 불참자는 불합격 처리함
- 면접응시자는 면접 당일 신분증 및 수험표, 가산점/지원자격서류 원본(해당자에 한함)을 반드시 지참 하여야하며, 면접 장소는 캠퍼스 홈
페이지 또는 안내 게시판을 통해 공지됨
- ⑪ 입학원서 접수 이후 이미 제출된 모든 서류는 반환, 취소, 내용변경단, 주소, 연락처, 인적사항은 제외)을 할 수 없음
- ⑫ 입학원서의 주소 및 연락처 오류 기재 및 전화불통 등으로 인한 불이익은 수험생 책임이며, 특히 연락처는 반드시 연락 가능한 번호를 기재
하여야 함

- ⑬ 제출서류가 허위로 작성되었을 경우 불합격 처리
- ⑭ 장애인은 원서접수 전에 지원학과 시설장비 등 사용가능 여부를 확인하고 접수
- ⑮ 수험이 불가능한자, 현저한 지장을 초래할 수 있는 질병이나 신체상 또는 정신상의 장애가 있다고 판단 되는 자는 입학전형관리위원회
심의를 거쳐 불합격 처리할 수 있음
- ⑯ 본 모집요강에 명시하지 않은 사항은 우리대학 2019학년도 입학전형기본계획 및 입학전형관리위원회의 심의에 따름
※ 대학 입학전형은 대학의 사정에 따라 변경될 수 있음

13 | 전형료 면제 및 반환 사항

가. 면제 및 반환 대상

- 1) 면제대상
가) 「국가보훈기본법」제3조제2호에 따른 국가보훈대상자
나) 「국민기초생활보장법」제2조제2호에 따른 수급자
다) 경제적 사정이 곤란한 사람 중 다문화가족 및 새터민
- 2) 반환대상
가) 입학전형에 응시한 사람이 학으로 과납한 경우 : 과납한 금액
나) 대학의 귀책사유로 입학전형에 응시하지 못한 경우 : 납부한 입학전형료 전액
다) 천재지변으로 인하여 입학전형에 응시하지 못한 경우 : 납부한 입학전형료 전액
라) 질병 또는 사고 등으로 의료기관에 입원하거나 본인의 사망으로 입학전형에 응시하지 못한 경우(해당 사정을 증명할 수 있는
경우만 해당한다) : 납부한 입학전형료 전액

나. 면제 및 반환 방법

- ① 전형료 수납 후 신청에 의해서 전형료 반환
- 제출서류 : 입학전형료 반환 청구대학홈페이지 서식자료실)



한국폴리텍대학
아산캠퍼스

31533 충남 아산시 신창면 행도로 45 한국폴리텍대학
아산캠퍼스

입시상담	교학처 Tel. 041-539-9420, 9424
장학안내	교학처 Tel. 041-539-9424, 9420
등록안내	행정처 Tel. 041-539-9312, 9314
생활관(기숙사)	교학처 Tel. 041-539-9422, 9428
홈페이지	www.kopo.ac.kr/asan



찾아오는 길

버스

시내버스(아산시외·고속버스터미널 앞에서 401, 402, 403번)
 서울(강남·남부·동서울)/대전/천안 버스터미널 → 아산(온양)행
 시내버스 탑승 → 신창역 하차(20여분 소요)

기차

서울에서 오는 방법

KTX: 서울역·용산역 → 천안아산역 (30분) → 전철 이용
 누리로: 서울역·영등포역·용산역 → 신창역 (1시간 30분)
 광항선: 용산역·영등포역 → 문암온천역 (1시간 20분) → 전철 이용

대전에서 오는 방법

KTX: 대전역·시대전역 → 천안아산역 (20분) → 전철 이용
 경부선: 대전역·시대전역 → 천안역 (1시간) → 전철 이용

전철(수도권 전철 1호선)

수도권에서 오는 방법: 전철 1호선 → 아산역 → 신창역(도보 1분)
 천안에서 오는 방법: 아산역 → 신창역(도보 1분)

