

2022학년도 신림중학교 원격수업계획

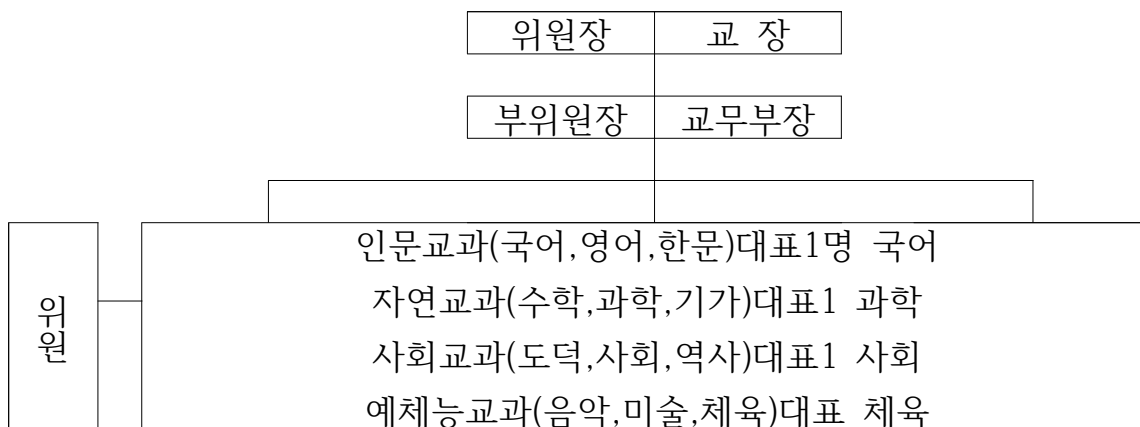
1 원격수업 기본 방향

- 학생 학습권 보장·학습격차 최소화를 위한 원격수업 운영 및 대체학습 제공
- 2022년 원격수업을 미래 디지털 기반 교수·학습 전환 관점으로 운영

2 원격수업 관리위원회 구성·운영

1. 원격수업 관리위원회 구성

- 원격수업 관리위원회는 학업성적 관리위원회로 통합하여 운영함



2. 원격수업 관리위원회 운영

역할	내용
교육과정 운영 지원	• 원격수업운영 지침 마련·안내 및 보완 • 학습 결손 보완 방안 마련, 교육과정 운영 지원
학습 및 평가 지원	• 원격수업운영 수업 및 평가 지원 방안 및 시스템 정비 • 원격수업운영 수업 및 평가 운영 현황 점검
온라인시스템 운영 지원	• 온라인 학습 콘텐츠 개발 및 교원역량 연수 지원 등 • 정보 인프라 확충 및 활용 지원, 구비현황 점검 • 온라인 학습 콘텐츠 질 관리 및 시스템 보완

3

등교수업 · 원격수업 연계를 위한 교육과정 재구성

- 원격수업 전면 전환, 등교·원격수업 병행, 수업시간 탄력적 운영 등 다양한 학습 상황에 따라 교육과정 운영이 가능하도록 교과목별 성취기준 재구조화, 수업·평가 자료 연구 및 개발

<< 성취기준 재구조화 유형 및 활용방안 >>

현행 성취기준	성취기준 재구조화		재구조화 성취기준 활용	
			교수·학습	평가
등교수업 상황을 기반으로 개발	통합	2~3개 성취기준을 통합하여 차시 감축 및 다양한 학습 연계	학생활동 중심의 수업 사례, 탐구 활동·내용에 따라 블록타임제 활용, 성취기준 재구조 화를 통한 온오프 라인 연계 수업 병행 등	과정 중심 평가, 수행평가 중심, 학습내용의 최소 성취기준과 목표, 창의력 및 사고력 함양, 학습동기 유발가능성 등을 고려한 평가 시행
	재조정	성취기준 기능, 내용요소 재조정을 통해 원격수업 전환 및 상호작용 촉진		
	유지	기본적인 성취기준은 유지하여 학습결손 예방		

- (자유학기 운영) 학교별 등교·원격수업에 모두 운영할 수 있도록 계획을 수립하여 운영하되, 활동 내용 및 운영 시기는 탄력적으로 조정

<<자유학기 활동 탄력적 편성·운영방법(예시) >>

영역 집중 편성		영역별 시수 자율 편성		특정 시기 활용 집중 편성			
1학기(119h)	2학기(102h)	1학기(119h)	2학기(102h)	주제 선택	예술 체육	동아리	진로 탐색
주제선택(51h) 예술·체육(34h) 진로탐색(17h) 동아리(17h)	주제선택(34h) 예술·체육(34h) 진로탐색(17h) 동아리(17h)	주제선택(51h) 예술·체육(34h) 진로탐색(17h) 동아리(17h)	주제선택(34h) 예술·체육(34h) 진로탐색(17h) 동아리(17h)	연간 운영	연간 운영	연간 운영	연간 운영

- (중학교 스포츠클럽 운영 유연화)

- 등교·원격수업 상황을 고려하여 종목 및 활동 내용 확대, 운영방식의 다양화 추진

« 중학교 스포츠클럽 유연화 방안 »

	기존	개선
활동내용	단체 경기 중심 (배드민턴, 농구 등)	개인 활동 중심의 운동 및 신체활동 가능 (음악 줄넘기, 벽을 이용한 배드민턴 랠리 등)
조직	종목 단위의 클럽 조직	학급 단위의 클럽 조직 가능
운영방식	학기 중 단일 종목만 참여	학기 중 다양한 운동 및 신체활동 가능

- 중학교 교육과정 내 학교스포츠클럽활동은 동 시간대에 클럽별 이론과 실기를 병행하여, 한 장소에서 다수 클럽이 집단적으로 활동하는 방식 지양

4 원격수업 운영

1. 수업시간표 운영

- 학급별 기초 시간표 운영 준수
- 학생의 학습권 보장을 위해 단위 수업 시간에 준하는 적정 수업량 45분을 확보
- 원격수업 준비시간, 원격 토론, 학습보고서 작성 등 학생 과제 수행 및 피드백 시간 등을 포함하여 운영

2. 원격수업 유형

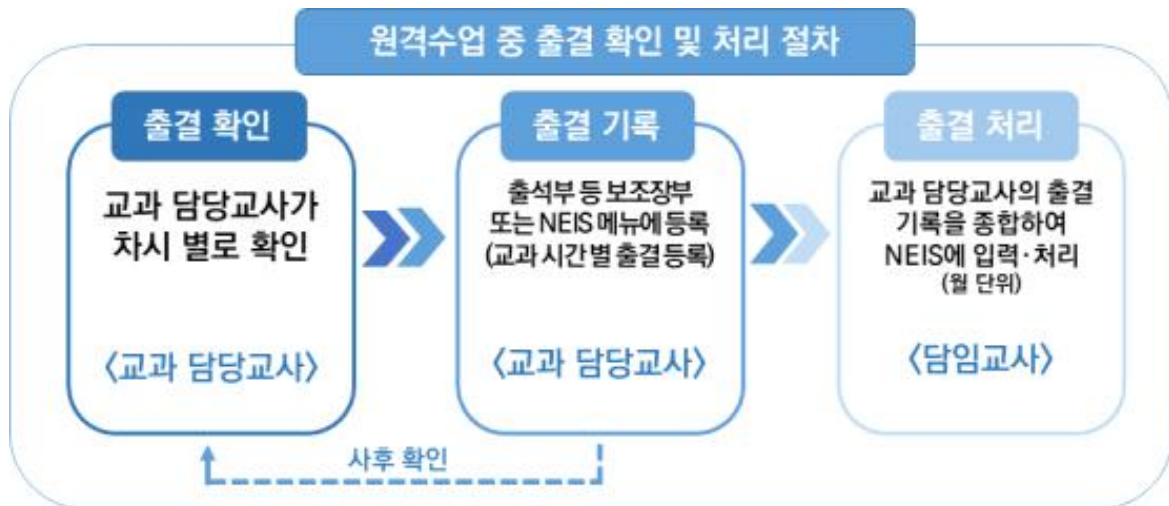
구 분	운영 형태
① 실시간 쌍방향 수업	<ul style="list-style-type: none"> 실시간 원격교육 플랫폼을 활용하여 교사·학생 간 화상 수업을 실시하며, 실시간 토론 및 소통 등 즉각적 피드백
② 콘텐츠 활용 중심 수업	<ul style="list-style-type: none"> (강의형) 학생은 지정된 녹화강의 혹은 학습콘텐츠를 시청하고 교사는 학습내용 확인 및 피드백 (강의+활동형) 학습콘텐츠 시청 후 댓글 등 원격 토론
③ 과제 수행 중심 수업	<ul style="list-style-type: none"> 교사가 온라인으로 교과별 성취기준에 따라 학생의 자기주도적 학습 내용을 맥락적으로 확인 가능한 과제 제시 및 피드백 ※ (예시) 과제 제시 → 독서 감상문, 학습지, 학습자료 등 학생 활동 수행 → 학습 결과 제출 → 교사 확인 및 피드백
기타	<ul style="list-style-type: none"> 학교 여건 및 과목 특성에 따라 별도로 정할 수 있음 [(예) ②+③ 조합형]

[실시간 쌍방향 화상(소통) 수업 예시]

- 실시간 화상 강의(10분) + 수업 관련 콘텐츠 시청 (5~10분) + 학습과제 수행 및 탑재 (10분) + 실시간 화상 학생별 피드백, 평가, 학습 정리(10~15분)
- ※ 학습과제 : 인터넷 자료 탐색 및 에듀테크 활용 과제 탑재 (예: 패들렛, 구글 Workspace 등)
- ※ 온라인 상호작용 : 온라인 수업 놀이, 온라인 협업 활동 등

- (맞춤형 피드백 제공) 수업 중 형성평가를 활용한 학습 수준 진단, 참여도·태도 등을 종합적으로 관찰하여 개인별 피드백 제공 활성화
 - 학습 동기 독려 및 정서적 유대를 강화하기 위한 교사별 학생 개인 피드백 활성화, 개별 교사가 학생의 성취수준을 고려하여 등교·원격수업 전후로 대면, 유선, SNS 등 다양한 수단을 활용하여 피드백
- (운영기준) 각 학년 단위로 실시하는 것을 원칙으로하며, 각 학년별 50% 이상의 학생들이 대면수업이 어려울 경우 원격 수업으로 전환할 수 있음

5 원격수업 출결



1. 기본 원칙

- (출결 확인 및 기록)
 - (출결 확인) 원칙적으로 **당일** 교과별 **차시 단위**로 실시하되, **3일(수업일 기준, 휴업일 제외)** 내 최종 출결 확인
 - 실시간 쌍방향 수업은 **당일(해당 시간)**이 원칙이며, 접속불량이나 기기 고장 등 정당한 사유로 해당 차시 수업에 출석하지 못한 경우에는 **대체학습**을 제공하여 **3일 내 최종 확인**
 - (출결 기록) 교과교사가 실시간 또는 사후 출석 증빙자료를 확인하여 차시별로 출결 보조장부 (출석부) 또는 교육행정정보시스템(NEIS) 메뉴에 출석 또는 결석(결과)으로 기록

2. 수업 유형별 출결 확인·인정 방법

수업 유형	출석 확인·인정 방법
실시간 쌍방향 수업	플랫폼 화면
콘텐츠 활용, 과제 수행 중심 수업	접속기록, 진도율, 산출물 탑재

수업 유형	출석 확인 방법								
	실시간	LMS 활용 방법					기타(대체 확인)		
	교사 확인	학습 시작일	진도율	접속 기록	학습 시간	산출물 탑재	SNS	메시지 유선	증빙 자료
콘텐츠 활용		○	○	○	○	○	○	○	○
과제 수행				○		○	○	○	○
기타(학교)		○	○	○	○	○	○	○	○
확인(인정) 기간	당일	다음 날 당일 출석 체크를 확인하여 수기보조출석부에 기재							

6 원격수업 학생 평가

1. 기본 원칙

- 등교수업, 원격수업에서 학습한 내용에 대한 학생의 학업성취도를 지필평가, 수행평가 등을 통해 확인하고, 평가의 객관성·공정성·투명성과 신뢰도를 제고
 - ※ (지필평가) 등교하여 실시, (수행평가) 등교수업 또는 원격수업에서 실시
 - ※ 수업 중 형성평가 등을 통해 학습 수준을 확인하여 학습 결손을 최소화하고, 참여도·태도 등을 관찰하여 학생 상담·지도에 적극 활용
 - ※ **감염병의 전국적 유행 등 국가 재난에 준하는 상황**에서는 과목별 수행평가 반영비율을 학교 자율 결정으로 하고, 지필평가 1회 실시 가능 수행평가 반영비율을 40% 이상으로 함

2. 지필평가

학년(급) 단위 혼합 고사장 운영을 자제하고, 감염 우려가 있는 경우 유휴 교실 활용, 학년별 고사기간, 시험시간 오전/오후 분리 등 탄력적 운영

(예시) ※ (월,화) 2학년 1차고사, 1·3학년 원격수업 * 학년별 순차적으로 이틀씩 실시
 ※※ 오전 2학년 1차고사, 오후 3학년 1차고사

3. 수행평가

- 정규교육과정 외에 학생이 수행한 결과물에 대해 점수를 부여하는 과제형 수행평가는 실시하지 않음
- 원격수업 기간 중 직접 관찰·확인하지 못한 과제물은 평가하지 않음
 - ※ 실시간 쌍방향 화상 수업을 통한 토의·토론, 화상 발표 등(유형Ⅰ), 학생이 제출한 수행동영상(유형Ⅱ)으로 평가 가능

- ※ 원격수업에서 학생의 수행 과정 및 결과를 직접 관찰·확인하지 못할 경우 등교수업 시 해당 과제를 활용한 수업을 진행하여 학생의 수행 과정과 결과를 직접 관찰·확인한 경우 학생의 성취도, 태도, 참여도, 수행 역량 등을 평가 가능

7 원격수업 학생부 기재

1. 기본 원칙

- **(학생부 기재)** 원격수업 및 등교수업 기간 중 교사가 직접 관찰·확인한 학생의 수행 과정과 결과를 종합적으로 기재
 - 원격수업과 등교수업을 연계하여 실시한 경우, 원격수업의 내용 (또는 과제 내용)과 등교수업에서 학생을 관찰·평가한 내용을 연계하여 기재 가능(원격수업(또는 과제) 정성적 내용만을 단독으로 입력 불가, 정량자료 입력은 가능)
- **(기재 내실화)** 내실 있는 학생부 기재를 위해 원격수업 및 등교수업 계획·운영 시 학생의 수행 과정 및 결과를 관찰할 수 있는 방안 확보
 - ※ 예) 원격수업 시 관찰 가능 유형(I·II)을 포함하여 운영, 원격수업과 연계하여 등교수업 시 학생참여형 수업 실시 등

* 원격수업 내용 기재 예시

- ❖ 교과세특: 원격수업을 통해 창의성에 대한 글을 읽고 주제를 파악하는 방법에 대해 학습하고, 가능성 정도와 의견을 표현하는 구문을 연습함.
- ❖ 자율활동: 원격수업 중 실시한 학교폭력예방교육(2021.06.10., 2021.07.08.)을 통해 학교폭력의 예방방안 및 학생들의 실천 방안에 대해 학습함.
- ❖ 동아리활동: (역사탐구반)(00시간) 잘 알려지지 않은 여성 독립운동가의 독립운동 관련 다큐멘터리를 시청함.

2. 원격수업 학생평가 및 학생부 기재 원칙

- **(유형 I) 수업 중 관찰·확인 가능형**
 - 교사가 실시간 쌍방향 화상 수업을 통해 직접 관찰·확인한 학생의 수행 과정 및 결과를 평가하거나 학생부에 기재 가능
 - * 창의적체험활동 특기사항, 교과 세부능력 및 특기사항, 행동특성 및 종합의견 등

- (예시 1) 실시간 쌍방향(화상) 수업 시 실시한 토의·토론에서 교사가 직접 관찰한 학생의 참여도, 논리성 등을 평가하거나 학생부에 기재
- (예시 2) 실시간 쌍방향(화상) 수업 시 실시한 발표 수행평가에서 교사가 직접 관찰한 학생의 발표 참여도, 이해도 등을 평가하거나 학생부에 기재

- **(유형 II) 수업 후 관찰·확인 가능형***

- 원격수업 후 학생이 제출한 과제를 통해 교사가 직접 관찰·확인한 학생의 수행 결과 평가하거나 학생부 기재 가능

- (예시 1) 학생이 수행하여 제출한 생활체조 영상을 교사가 직접 관찰·확인하여 자세 및 순서 정확성 등을 평가하거나 학생부에 기재
- (예시 2) 학생이 수행하여 제출한 식재료 다듬기 영상을 교사가 직접 관찰·확인하여 조리 과정, 완성도 등을 평가하거나 학생부에 기재

○ (유형Ⅲ) 수업 후 관찰·확인 불가형

- 원격수업 시 학생이 제출한 과제*의 수행 주체 및 과정을 교사가 직접 관찰할 수 없는 경우 평가 및 학생부 기재 불가(* 에세이, 독후감, PPT, UCC 등)
- 단, 등교수업(또는 실시간 쌍방향 화상 원격수업)시 해당 과제물과 연계한 수업활동을 전개한 경우 교사가 직접 관찰·확인한 내용은 평가하거나 학생부 기재 가능

- (예시 1) 등교수업에서 '비평의 기법'에 대해 지도하고, 원격수업 중 작성한 독후감을 수정·작성 및 발표하게 하여 교사가 관찰·확인한 이해도, 태도 등을 평가하거나 학생부에 기재
- (예시 2) 원격수업 중 작성한 실험 계획서를 바탕으로 등교수업에서 실험을 실시하고, 실험 중 교사가 관찰·확인한 학생의 이해도 등을 평가하거나 학생부에 기재

○ (유형Ⅳ) 수업 중 관찰·확인 불가형

- 원격수업 시 학생이 실시간 작성한 자료*의 수행 주체 및 과정을 교사가 직접 관찰할 수 없는 경우 평가 및 학생부 기재 불가(* 실시간 채팅, 문자메시지, 댓글, SNS 메시지 등)
- 단, 등교수업(또는 실시간 쌍방향 화상 원격수업)시 해당 자료 및 교사 피드백과 연계한 수업활동을 전개한 경우 교사가 직접 관찰·확인한 내용은 평가하거나 학생부 기재 가능

- (예시 1) 원격수업 시 채팅 등으로 토론한 내용을 바탕으로 등교수업에서 3:3 토론을 진행하고, 토론 활동에서 관찰한 학생의 논지, 태도 등을 평가하거나 학생부에 기재
- (예시 2) 원격수업 시 댓글을 활용하여 창작한 모둠별 단편극을 바탕으로 등교수업에서 실시한 모둠별 단편소설 창작 활동에서 교사가 관찰한 창의성, 협동성 등을 평가하거나 학생부에 기재

8 등교중지학생에 대한 대체학습 방안

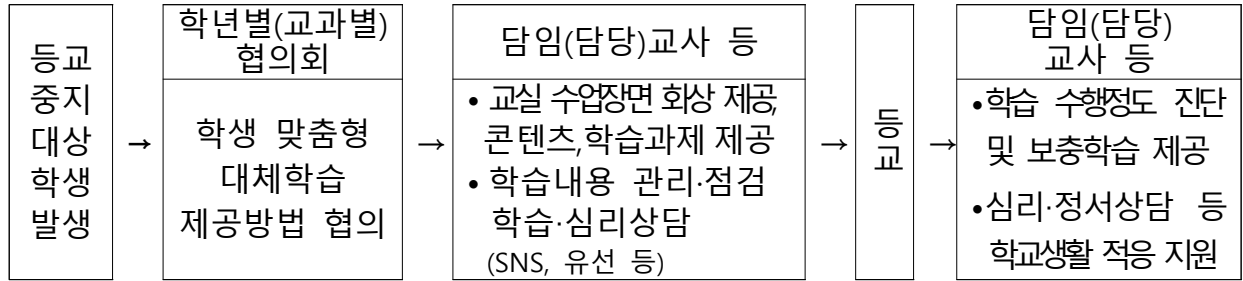
1. 목적

- 코로나19 확산에 따른 등교중지(미등교) 학생들의 학습 공백 최소화
- 개인단위 미등교 학생 등의 학습권 보호를 위한 대체학습 제공(자기주도적 온라인 학습)

2. 운영 방침

- 공공플랫폼을 통한 대체수업 제공이나 학습 과제 제시 등 교과 특성 맞게 택하여 운영
- 등교 후 학생 상담 및 정서적 관리를 통한 생활지도 강화

3. 개인단위 등교중지 학생 지원절차



4. 기대 효과

- 등교중지 학생에게 지속적인 학업의 기회를 제공하여 학습공백을 방지함
- 지속적인 학업 관리와 상담으로 정서적 안정 및 기본생활능력 향상

5. 세부 운영 계획

구 분	내 용		
원격수업 주간	해당 원격수업을 동일하게 참여		
등교수업 주간	<p>□ 공공플랫폼에서 지속 제공되는 교과 콘텐츠 활용</p> <ul style="list-style-type: none"> • e학습터 '대체학습 공개학급방' 이용 <div data-bbox="464 1113 1145 1238" data-label="Table"> <table> <tr> <td>이용 방법</td><td> ❶ e학습터 로그인 (https://cls.edunet.net) ❷ 학급명 검색 (검색어 : 대체학습) ❸ 대체학습 공개학급방 이용 </td></tr> </table> </div> • EBS 학습 강좌 <ul style="list-style-type: none"> - (개요) 동영상 강의를 통한 학생 자기주도학습 지원 - (이용방법) ebs 홈페이지(www.ebs.co.kr) 또는 온라인클래스에서 회원가입 후 해당 학교급(중학) 콘텐츠 이용 <div data-bbox="410 1476 1355 1615" data-label="Text"> <p>☆ (자기주도적 학습)</p> <p>ebs 학교급별 로그인(http://ebs.co.kr) → 학교급별·개인별 맞춤 강의 검색 → 강의 수강 → 개인별 형성평가</p> </div>	이용 방법	❶ e학습터 로그인 (https://cls.edunet.net) ❷ 학급명 검색 (검색어 : 대체학습) ❸ 대체학습 공개학급방 이용
이용 방법	❶ e학습터 로그인 (https://cls.edunet.net) ❷ 학급명 검색 (검색어 : 대체학습) ❸ 대체학습 공개학급방 이용		
기타	<ul style="list-style-type: none"> • 교과 특성 따라 과제 제출 형식으로 운영 가능 • 그 외 사항은 본교 원격수업관리위원회 결정에 따름 		

- 특수교육대상학생 파악 및 장애 유형과 정도를 고려하여 지원 방안 마련
- 해당 학생의 과목별 맞춤형 피드백을 통해 보다 원활한 원격 수업 참여 지원
- 교육지원청 특수교육센터와 연계한 학생 맞춤 순회교육의 실시: 고창교육지원청 특수교육센터에서 원격교육기간 주 1회 가정방문을 통해 맞춤형 순회교육 운영(학생 맞춤형 교구 제공)
- 해당 학생의 학습 환경 및 정서적 관리 지원을 위하여 유선이나 SNS를 활용한 상담 실시

- (저작권) 학교에서는 원격교육으로 운영되는 홈페이지 등에 '수업 목적임'을 명시하고, 학생은 저작물을 다른 사이트에 공유하지 않도록 한다.

*** [저작권 경고 문구 (예시)]**

저작권법(제25조3항)에 따라 학교 수업을 위한 저작물(사진, 글, 그림, 영상 등)은 본 홈페이지에 서만 이용 가능하며, 이외의 공간에 저작물을 배포하는 행위는 저작권 침해에 해당될 수 있습니다.

[원격수업 및 학습을 위한 저작물 이용 기준]

저작물의 이용 사례	사전 동의	비고
1. 'ICT활용 수업' 을 위한 저작물의 이용	불필요	접근제한, 불법 복제 방지, 저작권보고 관련 경고문구 표시 필요
2. '원격학습' 을 위한 저작물의 이용	불필요	
3. 수업을 위한 카페, 블로그 등에서의 저작물 이용	불필요	
4. 수업을 위한 교과서 사진, 그림 등의 인터넷 이용	불필요	
5. 학습자료 BGM으로 음원파일 이용	동의 필요	수업을 위한 것은 20% 사용가능 하나 흥미를 위한 것은 불법
6. 학습 자료에 무료·유료 폰트파일 이용	동의 필요	폰트 이용 범위 확인 하고 사용
7. 인물화면 이용	동의 필요	저작권 또는 초상권 침해
8. 불특정 다수에게 제공하는 수업 영상	동의 필요	교사와 학생에게만 허용