

**2021학년도 1학기**

**가고 싶은 학교, 행복한 교육 공동체를 위한**

**곰소초 교육과정  
학부모 안내자료**



**곰 소 초 등 학 교**  
Gom-so Elementary School



# 목 차

<b>I. 학급 경영 중점 사항</b> .....	<b>1</b>
1. 1학년 학급 경영 중점 사항 .....	1
2. 2학년 학급 경영 중점 사항 .....	2
3. 3학년 학급 경영 중점 사항 .....	3
4. 4학년 학급 경영 중점 사항 .....	4
5. 5학년 학급 경영 중점 사항 .....	5
6. 6학년 학급 경영 중점 사항 .....	6
7. 사랑반 학급 경영 중점 사항 .....	7
<b>II. 학교 현황</b> .....	<b>8</b>
1. 학교 연혁 .....	8
2. 학생 및 학급편성 현황 .....	8
3. 교직원 현황 .....	8
4. 공소교육의 방향 .....	9
<b>III. 학부모 연수자료</b> .....	<b>12</b>
1. 교권 침해예방 교육 .....	12
2. 부정부패 및 청탁금지법 .....	14
3. 2021학년도 방과후학교 운영계획서 .....	18
4. 2021학년도 초등돌봄교실 운영계획 .....	21
5. 아동학대 및 가정폭력 예방 교육 .....	23
6. 인권 교육 .....	26
7. 학생 자살 예방교육 .....	28
8. 성폭력 예방 교육 .....	29
7. 흡연 예방교육 .....	31
8. 양성 평등 교육 .....	32
9. 2021 공소초 교육공동체 생활협약 선언식 계획 .....	33
10. 공교육 정상화법 .....	37
11. 학교폭력 없는 행복한 학교 만들기 .....	38
12. 안전사고 없는 안전한 학교 만들기 .....	40
13. 통학차량 노선 및 운행시간 .....	42
14. 학교급식 운영 .....	43
15. 통합교육 이해 및 장애인식개선교육운영 .....	45
16. 정보통신 윤리 교육 .....	47

## I. 학급 경영 중점 사항

### 행복한 교실, 배려하는 우리

1학년 1반 담임 : 오영화

#### 우리반 아동 분석

- ▶ **현 황** : 남 2명, 여 4명, 총 6명
- ▶ **학습면** : 대부분 한글을 읽을 수 있으며, 수업 및 활동 집중력이 좋고 적극적으로 참여합니다.
- ▶ **생활면** : 친구들과 사이좋게 지내며, 남녀 구분 없이 어우러져서 즐겁게 생활합니다.

#### 학급 경영 중점 사항

##### 가. 학급 교육 목표

- 1) 튼튼한 기초학력 갖추기
- 2) 튼튼한 기본생활습관 갖추기
- 3) 학급 특색활동으로 매일 즐거운 학급 만들기

##### 나. 추진 내용

- 1) 튼튼한 기초학력 갖추기
  - 다양한 교재와 교구를 통해 한글 학습 능력 향상
  - 매일 아침독서 20분 활동으로 기초학력의 기반 마련
- 2) 튼튼한 기본생활 습관 갖추기
  - 매일 아침 책상 서랍 및 사물함 정리
  - 다양한 교우관계 개선 프로그램을 통해 배려하는 습관 기르기
- 3) 학급 특색활동으로 매일 즐거운 학급 만들기
  - 매일 행복한 아침독서 20분 운영
  - 매주 창체시간을 활용하여 종이접기 배움교실 운영
  - 매일 중간놀이 시간을 활용하여 즐거운 종이접기

#### 당부 드리는 말씀

- 가. 아이들이 꼭 **아침식사**를 하고 등교할 수 있도록 부탁드립니다.
- 나. 결석을 하거나 급한 일로 학교에 늦을 경우에는 8시 50분 전에 연락주세요. 통화가 잘 되지 않을 경우 문자를 남겨주시거나 학교로 연락 부탁드립니다.
- 다. **알림장과 준비물, 가정통신문(안내장)**은 **매일 확인**하여 주시기 바랍니다.
- 라. 가정체험학습은 학교장 승인이 필요하므로 **1주일 전에** 미리 말씀해 주시고 신청서를 제출해 주세요.
- 마. 아이들에게 따뜻한 선생님이 되도록 최선을 다하겠습니다. 학교 교육 활동에 적극적인 협조와 관심 부탁드립니다.

## 즐겁게 배우고 함께 실천하는 2학년 1반

2학년 1반 담임 : 권희성

### 우리반 아동 분석

- ▶ **현 황**: 남 5명, 여 1명, 총 6명
- ▶ **학습면**: 주어진 일을 끈기 있게 해결하고 꾸준히 노력하는 학습 태도로 즐겁게 배우고 있습니다.
- ▶ **생활면**: 1인1역 활동을 즐겁게 참여하고, 봉사하는 태도가 훌륭하며, 학교 및 학급의 활동에 즐겁게 참여하고 있습니다.

### 학급 경영 중점 사항

#### 가. 학급 교육 목표

- 1) 곰곰이 생각하는 지혜로운 어린이
- 2) 나누고 도와주는 긍정적인 어린이
- 3) 기본생활습관이 바른 어린이

#### 나. 추진 내용

- 1) 아침독서를 통해 독서력 신장하기
  - 아침독서 10분, 무지개 독서달력 운영
- 2) 협력놀이를 통해 체력·협응력 기르기
  - 협력놀이밥 60+운영, 경쟁심이 아닌 경쟁력 기르기
- 3) 통합교육활동을 통해 즐거운 생활 영위하기
- 4) 1인 1역할을 통해 자율 및 책임의식 함양하기
  - 봉사정신, 책임의식, 성실한 생활태도 기르기
- 5) 부모님께 효행하는 날과 수다날 운영하기
  - 부모님께 감사의 마음 갖고 실천하기
- 6) 지기지피-칭찬활동을 통해 서로 존중하고, 자존감 높이기
  - 협력놀이 활동으로 나를 이해하고 친구를 이해하기

### 당부 드리는 말씀

#### 가. 각종 안내장 및 회신서

- 가정통신문(신청서 포함)은 가능한 배부한 다음날까지 신청 여부를 표시하여 담임에게 보내주시길 부탁드립니다.
- 회신서를 분실했을 경우 여분을 교실에 마련해두고 있으니 다음 날 자녀 편에 알려주시거나 담임교사에게 문자 연락 바랍니다.

#### 나. 알림장

- 저학년 아이 특성상 스스로 놓치기 쉬운 부분이 있으니 알림장을 매일 확인하셔서 스스로 과제나 준비물을 잘 챙기는지 지켜봐주시기를 부탁드립니다.

#### 다. 학교나 담임교사가 전송하는 단체문자를 꼭 확인해주시기 바랍니다.

- 라. 우리 아이들이 자신 있고 당당하게 학교생활을 할 수 있도록 칭찬과 격려를 많이 해주시고 항상 담임교사와 아이를 믿고 지켜봐 주시기 바랍니다. 비록 1년이라는 짧은 시간이지만 아이들에게 평생을 함께 살아갈 만남이 되도록 노력하는 교사가 되겠습니다.

## 푸른 꿈을 키우는 어린이

3학년 1반 담임 : 최연우

### 우리반 아동 분석

- ▶ **현 황** : 남 2명, 여 3명, 총 5명
- ▶ **학습면** : 학습에 흥미를 보이고 적극적으로 수업에 임하는 모습을 보임.
- ▶ **생활면** : 친구관계가 원만하고, 남녀 구분없이 즐겁게 생활하고 있음. 체육활동을 좋아하고, 활발하게 뛰노는 것을 좋아함. 차분한 태도로 학교생활을 임하며, 조용조용 자신이 할 일을 진행함.

### 학급 경영 중점 사항

#### 가. 학급 교육 목표

- 1) 예의 바른 어린이
- 2) 자신의 잘못을 반성할 줄 아는 어린이
- 3) 꿈을 품고 살아가는 어린이

#### 나. 추진 내용

- 1) 바른 학습 태도 형성
  - 바른자세로 의자에 앉아 경청하기
  - 친구의 장점을 찾아 칭찬할 수 있고, 이를 본받아 자신을 되돌아볼 줄 알기
  - 학습에 어려움을 겪는 친구를 도와주며 자신도 함께 성장하기
- 2) 예의바른 생활 태도 형성
  - 어른들에게 공손하게 인사하기
  - 친구들과 선후배에게 환한 웃음으로 인사하기
  - 자존감 신장을 위해 자신의 꿈 탐색 및 특기 개발하기
- 3) 매일 10분 독서하기
  - 책을 읽어 마음의 양식을 쌓는 어린이

### 당부 드리는 말씀

가. 아이들과 대화하는 시간을 가져 주세요.

나. 책임감을 갖고 열심히 지도하는 교사가 되겠습니다. 담임을 믿고 맡겨주세요.

다. 결석하거나 늦을 때에는 사전에 연락 부탁드립니다.

라. 교외체험학습의 경우에는 사전에 말씀하여 주시고, 1주일 전 담임에게 교외체험학습신청서를 제출해 주시기 바랍니다.

## 살며 사랑하며 배우며

4학년 1반 담임 : 유창선

### 우리반 아동 분석

- ▶ **현 황** : 남 3명, 여 7명, 총 10명
- ▶ **학습면** : 수업 시간에 자신의 생각을 글과 말로 잘 표현하며 바른 자세로 수업에 참여하고자 노력함.
- ▶ **생활면** : 친구들과 함께 어울리는 활동을 즐거워하며 서로 돕고 배려하는 모습이 보기 좋음.

### 학급 경영 중점 사항

#### 가. 학급 교육 목표

- 1) 행복을 누리는 학급
- 2) 과정을 중시하는 학급
- 3) 맡은 일에 최선을 다하는 학급

#### 나. 추진 내용

- 1) 행복을 누리는 학급
  - 아침 독서로 마음 행복 채우기
  - 서로 배려하기 (매일하는 배려 행동 프로젝트)
  - 다양한 놀이 활동하기
  - 학교폭력이 없는 교실 만들기(학교폭력 예방 활동/ 지속적인 상담활동/협동활동)
  - 기본생활습관 형성 활동(양보하기, 배려하기)
- 2) 과정을 중시하는 학급
  - 학습의 과정을 알아보고 생각해보는 활동하기
  - 자신의 생각을 논리적으로 발표하기
- 3) 맡은 일에 최선을 다하는 학급
  - 청소구역 청소 잘하기
  - 1인 1역할을 통한 학급 주인의식 갖기
  - 학급 봉사활동 생활화로 학급 주인의식 갖기
- 4) 함께 하는 활동을 통해 바른 인성을 키우는 학급
  - 짝활동 및 모둠활동을 통해 서로 배려하며 협력하기
  - 친구 칭찬하기로 친구 장점 찾기

### 당부 드리는 말씀

- 가. 아이들이 꼭 **아침식사**를 하고 등교할 수 있도록 부탁드립니다.
- 나. 결석을 하거나 급한 일로 학교에 늦을 경우에는 **8시 50분 전에 연락**주세요.
- 다. **알림장과 준비물, 가정통신문(안내장)**은 **가급적 매일 확인**하여 주시기 바랍니다.
- 라. 교외체험학습은 학교장 승인이 필요하므로 **3일 전에 담임에게 계획서를 제출**해 주시고 교외체험종료 후 **7일 내에 보고서 제출**해주세요.
- 마. 아이들에게 따뜻한 선생님이 되도록 최선을 다하겠습니다.  
학교와 교사를 믿으시고 학교 교육 활동에 적극적인 협조와 관심 부탁드립니다.

## 겸손한 마음으로 배려할 줄 아는 어린이

5학년 1반 담임 : 송상범

### 우리반 아동 분석

- ▶ **현 황** : 남 4명, 여 7명, 총 11명
- ▶ **학습면** : 학습 분위기가 활발하며, 배움에 대한 열정이 높고, 친구들과 협동학습을 통하여 모르는 문제를 서로 해결하려는 태도가 좋음. 수업 시 집중하는 태도가 좋으며, 발표에 적극적으로 참여하고, 자기 생각을 다른 친구들과 나눌 수 있음.
- ▶ **생활면** : 교우 간의 사이가 원만하고, 신체활동을 매우 좋아하며 주로 같이 어울릴 수 있는 놀이를 즐김. 학급의 일에 관심을 가지고 적극적으로 의견을 제시하고 참여하고자 함. 서로 배려하는 말과 태도의 중요성을 알고 이를 지키기 위해서 노력하고 있음.

### 학급 경영 중점 사항

#### 가. 학급 교육 목표

- 1) 바른 생활습관을 가진 어린이
- 2) 친구에게 배려하고 감사함을 아는 어린이
- 3) 책을 사랑하는 어린이

#### 나. 추진 내용

- 1) 바른 생활습관을 형성
  - 글씨는 항상 성의 있고 또박또박 쓰기
  - 친구의 의견은 경청하고 좋은 점은 칭찬할 줄 알며, 자신의 의견은 모두 다 빠짐없이 참여하여 이야기하기
  - 자기 일과 학습을 주도적으로 할 수 있도록 습관을 길러주기
- 2) 배려하는 생활 태도 형성
  - 항상 바른말을 사용하고 서로에게 긍정적인 말을 하기
  - 대화를 통해 더 나은 해결책을 찾고 서로 존중하는 태도 기르기
  - 자존감 신장을 위해 자신의 꿈 탐색 및 특기 개발하기
- 3) 독서의 생활화
  - 아침 및 독서시간 운영을 통해 독서습관 형성하고, 독서 일지 작성을 통한 책에서 얻은 점을 정리하고 나누는 시간을 갖기

### 당부 드리는 말씀

- 가. 가정체험학습은 학교장의 승인을 받아야 하므로 일주일 전에 담임선생님께 계획서 제출 후 결석하면 출석으로 처리합니다.(신청양식은 학교 홈페이지 공지사항 640번 글 참고)
- 나. 항상 아이들과 자유롭게 소통할 수 있는 교사가 되겠습니다. 학교와 교사를 믿으시고 학교 교육 활동에 적극적인 협조와 관심 부탁드립니다.
- 다. 결석하거나 늦을 때에는 사전에 연락 부탁드립니다.
- 라. 가정체험학습의 경우에는 사전에 말씀하여 주시고, 1주일 전 담임에게 가정체험학습신청서를 제출해 주시기 바랍니다.



## 어울리며 배려하는 교실

6학년 1반 담임 : 한기진

### 우리반 아동 분석

- ▶ **현 황** : 남 4명, 여 4명, 총 8명
- ▶ **학습면** : 적극적으로 발표하려는 학생이 많아 학습 분위기가 활발하고, 학습에 즐겁게 참여함.  
관심 있는 주제에 대해서는 집중이 좋지만, 흥미롭지 않거나 어려워 보이는 부분에 대해서는 관심이 적은 모습을 보여 격차가 커 보입니다.
- ▶ **생활면** : 친구를 배려할 줄 알며 서로서로 잘 어울리는 아이들입니다. 어려운 일이 있으면 서로 돕고 함께 하는 착한 마음씨를 가지고 있습니다.

### 학급 경영 중점 사항

#### 가. 학급 교육 목표

- 1) 친구를 배려하는 어린이
- 2) 책임과 의무를 다하고 자유를 즐길 수 있는 어린이
- 3) 모든 일에 열정을 가지고 적극적으로 임하는 어린이

#### 나. 추진 내용

- 1) '기본생활습관 지도'
  - 1인 1역할 스스로 점검하기, 학급 규칙 만들어서 지키기
  - 책임과 의무 다하기
- 2) '기본적인 학습태도 만들기'
  - 독서, 체험활동 등을 통한 나 성장시키기
  - 협동활동을 통한 서로 즐겁게 어울리기
  - 발표하는 연습하기
- 3) '진로 지도'
  - 진로 인식 검사 및 진로 활동
  - 꿈을 찾는 즐거움 알아가기
- 4) '학교폭력이 없는 교실 만들기'
  - 지속적인 상담을 통하여 아이들 파악하기
  - 협동 활동을 통한 서로 즐겁게 어울리기

### 당부 드리는 말씀

- 가. 아이들이 꼭 아침 식사를 하고 올 수 있도록 부탁드립니다.
- 나. 클래스팅 알림장을 확인하시며 아이들과 눈을 마주쳐 하루 한번 꼭 애기를 나눠 보세요.
- 다. 교외체험학습은 학교장의 승인을 받아야 하므로 일주일 전에 담임선생님께 계획서 제출 후 결석하면 출석으로 처리합니다.
- 라. 상담이 필요할 때는 언제든지 연락주세요..
- 마. 아이들에게 따뜻한 선생님이 되도록 최선을 다하겠습니다. 학교와 교사를 믿으시고 학교 교육 활동에 적극적인 협조와 관심 부탁드립니다.

## 함께 배우는 즐거움, 사랑이 넘치는 교실

사랑반 담임 : 최초롱

### 우리 반 아동 분석

- ▶ **현 황** : 남 1명, 총 1명
- ▶ **학습면** : 국어, 수학 교과를 중심으로 개별화교육계획을 수립하여 개인 수준에 맞는 교육을 함
- ▶ **생활면** : 학교 일과를 독립적으로 수행하는 데에 초점을 맞추어 지도하고 있음

### 학급 경영 중점 사항

#### 가. 학급 교육 목표

- 1) 인성채움: 나와 친구를 존중하고 사랑을 키우는 어린이
- 2) 지성채움: 배움의 즐거움을 알고 지혜를 키우는 어린이
- 3) 감성채움: 다양한 경험을 통해 꿈을 키우는 어린이

#### 나. 추진 내용

- 1) 특수교육 교육과정 운영 내실화
  - 특수교육대상학생 개개인의 현행 수준을 고려한 개별화교육계획 수립
- 2) 참여와 협력을 통한 통합교육 활성화
  - 통합교육 전개 시 학습활동 지원
- 3) 능동적 사회 참여 역량 강화
  - 기본생활습관 형성: 학교 및 학급 생활규칙·질서 실천, 지역사회적응기술 향상
  - 기초학습능력 증진: 학습준비기술 및 국어, 수학 학습능력 증진
- 4) 특수교육대상학생 인권 보호 강화
  - 특수교육대상학생 성교육 및 인권교육 실시
- 5) 긍정적행동지원
  - 적응 행동 촉진 및 행동 관리를 위한 긍정적행동지원

### 당부 드리는 말씀

- 가. 가정통신문을 꼼꼼하게 확인해주시고, 혹시라도 궁금한 점이 있으시면 언제든지 연락주세요.
- 나. 학생들의 사소한 변화나 특성을 수시로 알려주시면 사랑반 수업에 아주 큰 도움이 됩니다.
- 다. 우리반 학생들이 다른 사람들과 어울려 살아가는 방법을 배울 수 있도록 노력하겠습니다.

## II. 학교 현황

### 1. 학교 연혁

년월일	내용
1964.05.15.	진서국민학교곰소분교장 설립인가
1966.02.04.	진서국민학교곰소분교장 개교
1969.03.03.	곰소국민학교 개교
1983.09.26.	신축 이전 준공
1984.03.15.	곰소국민학교병설유치원 개원
1993.03.01.	석포분교장을 곰소국민학교에 통폐합
1996.03.01.	곰소초등학교로 교명 개칭
1999.03.01.	진서분교장을 곰소초등학교에 통폐합
2002.03.01.	운호초등학교를 곰소초등학교에 통폐합
2018.03.01.	제16대 교장 최호승 부임
2021.02.05.	제51회 졸업식(졸업생: 4명, 졸업생 누계: 2,120명)
2021.03.01.	유치원 1학급, 초등 7학급(일반학급 6, 특수학급 1) 편성

### 2. 학생 및 학급 편성 현황

학 년		제1학년	제2학년	제3학년	제4학년	제5학년	제6학년	특수학급	계	유치원
학급수		1	1	1	1	1	1	1	7	1
학 생 수	남	2	5	2	2	4	4	1	20	9
	여	4	1	3	7	7	4	·	26	3
	계	6	6	5	9	11	8	1	46	12

### 3. 교직원 현황

구분	교장	교감	부장 교사	교사	특수 교사	보건 교사	영양 교사	유치원 교사	돌봄 전담사	행정 실장	행정 차석	행정 대체	운전원	교무 실무	조리종 사원	계
남	1	·	2	4	·	·	·	·	·	·	1	1	2	·	·	11
여	·	1	·	1	1	·	1	2	1	1	1	1	·	1	3	18
계	1	1	2	5	1	0	1	2	1	1	2	2	2	1	2	29

## 4. 공소 교육의 방향

### 가. 교훈

서로 사랑하며 참되게 배우고 건강하게 자라는 어린이

### 나. 학교 운영방향

#### 참된 배움을 위한 수업

- ★ 학생이 스스로 활동하면서 배우도록 교사가 돕는 수업(학생 중심)
- ★ 지식 암기가 아닌 생각을 나누는(질문, 대화, 토의, 토론, 협력적 배움) 수업
- ★ 배운 내용을 응용하고 삶에서 실천할 수 있는 수업 설계

#### 참평가(성장 평가제)

- ★ 과정을 중시하는 평가 강화
- ★ 교육과정 재구성 및 프로젝트 활동 중의 평가
- ★ 평가문항 제작 시 가치와 생각을 표현할 수 있는 열린 질문
- ★ 학기말 1회 정의적 성장 내용을 포함한 상담 및 성장보고서 발송

#### 생활협약 지키기

- ★ 교사, 학생, 학부모 각 주체의 협약 되새기기
- ★ 교육공동체가 함께하는 생활협약 선언식 운영
- ★ 생활협약을 기본으로 한 학교생활 안내

#### 현장체험학습 운영

- ★ 교육과정과 연계한 현장학습 실시(학급별, 학년별 재량에 의한 현장체험학습 실시)
- ★ 학생과 함께 현장체험학습 계획 수립
- ★ 5·6학년 수학여행 실시(6월 예정)
- ★ 연 4회 창의인성 체험활동 계획 운영

#### 체육대회 운영

- ★ 5월 3일 오전에 실시. 점심 식사 후 하교
- ★ 사전 연습 및 대기시간은 줄이고 학생 참여가 많은 경기 운영 및 준비
- ★ 올해는 코로나19 확산으로 인해 학생을 대상으로만 실시

## 라. 연간 교육과정 시간 편성 운영 책정표

<1학기>

3월			4월		5월		6월		7월		8월				
1	월	삼일절	1	목	1	토	1	화	1	목	1	일	여름방학		
2	화	입학식 / 시업식	2	금	2	일	2	수	2	금	2	월	여름방학		
3	수		3	토	3	월	3	목	3	토	3	화	여름방학		
4	목		4	일	4	화	4	금	4	일	4	수	여름방학		
5	금	진단평가	5	월	5	수	5	토	5	월	5	목	여름방학		
6	토		6	화	6	목	6	일	6	화	6	금	여름방학		
7	일		7	수	7	금	7	월	여름 행복 학교	7	수	7	토	여름방학	
8	월		8	목	8	토	8	화		8	목	8	일	여름방학	
9	화		9	금	9	일	9	수		9	금	9	월	여름방학	
10	수		10	토	10	월	10	목		10	토	10	화	여름방학	
11	목		11	일	11	화	11	금	11	일	11	수	여름방학		
12	금	다모임(선거)	12	월	12	수	12	토		6	월	12	목	여름방학	
13	토		13	화	13	목	13	일		13	화	13	금	여름방학	
14	일		14	수	14	금	14	월		14	수	14	토	여름방학	
15	월	학 친	15	목	15	토	15	화		15	목	15	일	광복절	
16	화	부 구	16	금	16	일	16	수		16	금	16	월	여름방학	
17	수	상 상	17	토	17	월	17	목		17	토	17	화	여름방학	
18	목	담 담	18	일	18	화	18	금	동아리활동	18	일	18	수	여름방학	
19	금	간 간	19	월	품 행복 학교	19	수	부처님오신날	19	토	19	월	19	목	여름방학
20	토		20	화		20	목		20	일	20	화	20	금	여름방학
21	일		21	수		21	금	동아리활동	21	월	21	수	21	토	여름방학
22	월		22	목		22	토		22	화	22	목	22	일	여름방학
23	화		23	금	23	일		23	수	흡연음주 예방교육	23	금	23	월	여름방학 *1학기 종료일
24	수		24	토		24	월	24	목	독서의 날	24	토	24	화	여름개학식 *2학기 시작일
25	목		25	일		25	화	25	금	동아리활동 다모임	25	일	25	수	
26	금	환경미화의날 다모임	26	월		26	수	26	토		26	월	26	목	
27	토		27	화		27	목	27	일		27	화	27	금	다모임
28	일		28	수		28	금	28	월		28	수	28	토	
29	월		29	목		29	토	29	화		29	목	29	일	
30	화		30	금	다모임	30	일	30	수		30	금	30	월	
31	수					31	월				31	토	31	화	
수업일	22		22			18			22		12			6	

<2학기>

9월		10월		11월		12월		1월		2월	
1 수		1 금	환경미화의날	1 월		1 수		1 토	신정	1 화	설
2 목		2 토		2 화		2 목		2 일	겨울방학	2 수	설연휴
3 금		3 일	개천절	3 수		3 금	동아리활동	3 월	겨울방학	3 목	겨울방학
4 토		4 월		4 목		4 토		4 화	겨울방학	4 금	겨울방학
5 일		5 화		5 금	동아리활동	5 일		5 수	겨울방학	5 토	겨울방학
6 월	학 부 모 상 당 주 간	6 수		6 토		6 월		6 목	겨울방학	6 일	겨울방학
7 화		7 목		7 일		7 화		7 금	겨울방학	7 월	겨울개학식
8 수		8 금		8 월		8 수		8 토	겨울방학	8 화	
9 목		9 토	한글날	9 화		9 목		9 일	겨울방학	9 수	
10 금		10 일		10 수		10 금	동아리활동 다모임	10 월	겨울방학	10 목	
11 토		11 월	가을 장애인식 개선교육	11 목		11 토		11 화	겨울방학	11 금	종업식, 졸업식
12 일		12 화	가을현장 체험학습	12 금	동아리활동	12 일		12 수	겨울방학	12 토	학년말방학
13 월		13 수	행복 학교폭력 예방교육	13 토		13 월		13 목	겨울방학	13 일	학년말방학
14 화		14 목	행복 학교 학부모연수	14 일		14 화		14 금	겨울방학	14 월	학년말방학
15 수		15 금		15 월		15 수		15 토	겨울방학	15 화	학년말방학
16 목		16 토		16 화		16 목		16 일	겨울방학	16 수	학년말방학
17 금	학습발표회	17 일		17 수		17 금		17 월	겨울방학	17 목	학년말방학
18 토		18 월		18 목		18 토		18 화	겨울방학	18 금	학년말방학
19 일		19 화		19 금	동아리활동	19 일		19 수	겨울방학	19 토	학년말방학
20 월	추석연휴	20 수		20 토		20 월	겨울 행복 학교 창의인성 체험학습	20 목	겨울방학	20 일	학년말방학
21 화	추석	21 목		21 일		21 화		21 금	겨울방학	21 월	학년말방학
22 수	추석연휴	22 금		22 월		22 수		22 토	겨울방학	22 화	학년말방학
23 목		23 토		23 화		23 목		23 일	겨울방학	23 수	학년말방학
24 금	다모임	24 일		24 수		24 금		24 월	겨울방학	24 목	학년말방학
25 토		25 월		25 목	독서의 날	25 토	성탄절	25 화	겨울방학	25 금	학년말방학
26 일		26 화		26 금	동아리활동 다모임	26 일		26 수	겨울방학	26 토	학년말방학
27 월		27 수		27 토		27 월		27 목	겨울방학	27 일	학년말방학
28 화		28 목		28 일		28 화		28 금	겨울방학	28	학년말방학
29 수		29 금	동아리활동 다모임	29 월		29 수	겨울방학식	29 토	겨울방학		
30 목		30 토		30 화		30 목	겨울방학	30 일	겨울방학		
		31 일				31 금	겨울방학	31 월	설연휴		
수업일	19		21		22		21		0		5

※ 수업일수 : 1학기 96일, 2학기 94일 / 계 190일

※ 상기 내용은 교육과정 운영상 다양한 상황으로 변경 운영 될 수 있다.

### III. 학부모 연수자료

## 교권침해 예방 교육

### 교권과 학생인권이 상호 존중되는 학교 교권 존중, 학생의 학습권 보호입니다.

#### ● 교권침해란?

□ 교권침해는 교사의 교육할 권리와 전문직 종사자로서의 권리, 인간으로서의 기본권에 대한 교육행정기관, 학교행정가, 동료 교원, 학부모, 학생 등의 침해로 정의할 수 있다.

#### ● 교권침해 행동에는 어떤 것들이 있을까?

□ ‘교권침해’란 교원이 정상적인 교육활동과 관련하여 학생·학부모·보호자 등에 의한 폭언·폭행·성희롱·명예훼손·협박·공무집행방해 등으로 인해 교육할 권리를 침해받는 것을 말한다.

학부모에 의한 교권침해 유형	학생에 의한 교권침해 유형
1. 교사의 인격권을 침해하는 경우 ✓ 학부모가 교사에게 폭언, 폭행하는 경우 ✓ 사이버상에 교사를 비방하는 행위(카톡, 밴드) ✓ 전화, 이메일, SNS 등을 통한 폭언, 협박, 비방 ✓ 교원 개인 사생활을 다른 학부모에게 전파하는 행위 ✓ 수업부실, 생활교육 부실의 문제에 대한 비방 행위 2. 교사의 업무를 방해하는 행위 ✓ 학부모가 교무실, 학급 교실에서 난동을 부리는 경우 ✓ 시험 출제 경향의 요구, 수행평가 점수를 올려달라는 행위 ✓ 생활기록부의 부당한 정정, 기록 요구 ✓ 안전사고 피해 시 학부모의 부당한 요구나 민원 ✓ 학교폭력 처리과정에서 교사에 대한 부당한 협박	1. 수업권을 침해하는 경우 ✓ 수업시간에 소란스럽게 돌아다니는 행위 ✓ 수업시간에 떠들거나 수군대는 행위 ✓ 교사의 목소리, 행태 등에 빈정거리는 행위 ✓ 수업의 흐름을 방해하는 행위 2. 교사에 대한 폭행, 성희롱 ✓ 정당한 지시에 대한 폭력 행사 ✓ 여교사의 속치마 촬영 ✓ 인터넷에 합성 음란물 사진 유포 ✓ 학급 카톡에서 특정 교사를 놀리는 행위 3. 교사의 지시 무력화 ✓ 힘이 센 학생들을 사주하여 교사의 지시 거부, 인사하지 못하도록 압력을 행사하는 행위

## ● 교권침해 그 이후

<p><b>자녀는</b></p> <p>학습권 침해로 정상적 교육 활동 저해, 학교 문화 붕괴로 행복한 학교생활 저해, 담임 교체 등 2차 피해 발생</p>	<p><b>교사는</b></p> <p>정신적 스트레스와 정서 불안, 학생에 대한 PTSD(외상 후 스트레스 증후군) 발생, 정상적 교육활동 지속 불가</p>
--	---

## ● 학교 교권보호위원회 설치·운영

- (1) 근거: 「교원의 지위향상 및 교육활동 보호를 위한 특별법」 제19조
- (2) 개념: 교원의 교육활동을 보호함으로써 학생의 학습권을 보호하기 위해 구성된 기구
- (3) 기능: 교육활동 침해 기준 마련 및 예방 대책 수립, 교육활동 침해 학생에 대한 조치,  
교육활동 피해 교원에 대한 보호 조치, 교원의 교육활동과 관련된 분쟁의 조정

## ● 학부모의 고충이나 어려움을 해결하는 방법

- ✓ 내 자녀만 불이익을 준다고 느끼시는 경우에는 내 자녀의 이야기를 정확하게 확인하시고, 전후상황 파악, 주변 친구들에게 확인, 교감선생님과 대책을 협의하시는 지혜로운 대처가 필요합니다.
- ✓ 내 자녀가 학교교육활동 중에 안전사고를 당했을 때에는 학부모님이 학교 안전공제 담당자에 피해보상 청구를 요구하시거나 전라북도교육청 학교안전공제회에 직접 청구하실 수 있습니다.

## ● 바람직한 학부모 학교 참여 방법

첫 번째는 자녀를 건강하고 안전하게 양육하고 자녀의 학습활동을 지원해 주는 것입니다. 학교의 준비물을 챙겨주고 자녀의 학습과제를 같이 하면서 자녀와 대화하고 자녀의 긍정적이고도 건전한 성장을 지원하는 것입니다.

두 번째는 자녀가 다니는 학교와의 소통과 프로그램에 대한 참여 활동입니다.

학교와의 의사소통을 통해 아이의 건강한 성장과 발달을 지원할 수 있습니다. 학교 행정체계나 프로그램에 대해 잘 이해하게 되고 선생님과 대화를 통해 자녀에 대한 정보를 얻을 수 있게 됩니다.

마지막으로 학교 정책이나 의사결정에 참여하는 것입니다.

학부모회 및 학교운영위원회에 학부모 위원으로 활동하는 것이 대표적인 예입니다. 선생님들을 도와주고 상담하거나 봉사활동에 참여하는 것과 함께 학부모가 주도로 학교의 문제를 논의 하고 결정하며 정책을 개발하는데 참여하는 것입니다. 이와 같은 학부모의 학교교육을 위한 관심과 참여는 학생들의 학업 성과뿐만 아니라 사회성, 자존감 향상 등 긍정적인 영향을 줄 수 있습니다.



# 부정부패 및 청탁금지법(청렴교육)

## 1 청렴의 정의

- ❑ 사전적 의미의 '청렴(淸廉)'은 "성품과 행실이 높고 맑으며 탐욕이 없는 상태"로, 전통적으로 바람직하고 깨끗한 공직자상을 지칭하는 용어로 사용됨
- ❑ 오늘날에는 개인수준의 도덕성에서 나아가, 법적 강제성과 의무수준까지 확장된 개념으로 사용하고 있음. (2007년 행정학회)

- '부패'란 공직자 및 일반국민이 자신의 지위를 이용해서 사적인 이익을 추구하는 행위를 말합니다. 그 과정에서 자연스레 불법적이거나 부당한 방법이 동원되곤 합니다.

※ 부패행위란<부패방지 및 국민권익위원회 설치와 운영에 관한 법률 제2조 4항>

- 공직자가 직무와 관련하여 그 지위 또는 권한을 남용하거나 법령을 위반하여 자기 또는 제3자의 이익을 도모하는 행위
  - 공공기관의 예산사용, 공공기관 재산의 취득·처분 또는 공공기관을 당사자로 하는 계약의 체결 및 그 이행에 있어서 법령에 위반하여 공공기관에 대하여 재산상 손해를 가하는 행위
  - 가목과 나목에 따른 행위나 그 은폐를 강요, 권고, 제의, 유인하는 행위
- '청렴'은 부패행위를 하지 않는 소극적 의미를 넘어서, 정의감을 근간으로 일상생활 속에서 공정성·투명성·책임성 등 바람직한 가치를 실천하는 적극적 의미의 행동기준입니다.

## 2 혼동하기 쉬운 부패행위

- 부자에게 뇌물을 받아 불우이웃을 돕는데 사용하면 괜찮다?
  - 부도덕한 이익이거나 사리사욕적인 이익이 아니더라도, 불법한 보수나 부정한 이익은 곧 '뇌물'이 됩니다. 사회단체 등에 기부한 경우에도 뇌물이 될 수 있습니다.
- 나중에 돌려주면 뇌물수수가 아니다?
  - 일단 자신의 이득으로 취하려는 생각이 있었다면 후에 반환하였다고 해도 뇌물죄입니다.

- **불법찬조금** : 초·중등교육법 제33조 및 같은 법 시행령 제64조에 정해진 학교발전기금의 목적, 조성절차와 방법 등을 위반하여 조성한 금품
- **촌지** : 학부모가 교원에 제공하는 금품으로 잘못된 관행이며, 행동강령을 위반하는 부패행위에 해당함

### ● 불법찬조금의 의미

- 학교 또는 자생단체(학부모회 등)에서 여러 가지 명목으로 학부모를 대상으로 일정금액을 할당하여 임의로 모금하는 사례 : 학교 강당 개관식 준비 등
- 스승의 날, 수학여행, 운동회, 현장학습 등 교육행사 시 학부모가 각종 경비를 부담하는 사례 : 도시락, 식사비 제공 등
- 운동부 학부모후원회에서 전지훈련, 출전경비 등의 명목으로 회비를 모금하고 불법 집행하는 사례
- 기타 법령이나 학교발전기금의 목적·절차를 벗어나거나 학부모의 자발적 의사에 반하는 기부행위

### ● 촌지의 의미

- 각종 학교 행사, 표창 등에 대한 보답으로 교원에게 제공하는 금품 및 향응
- 학부모들이 학생의 담임교사나 다른 교원에게 보답으로 제공하는 금품 및 향응

### ● 원인 분석

- 학부모의 과도한 교육열과 잘못된 관행
  - 자녀에 대한 교사의 관심, 내신 성적 등에 대한 막연한 기대 심리에서 불법찬조금 조성 및 촌지수수
  - 촌지는 자라나는 학생들에게 ‘돈이면 무엇이든 해결 된다’는 잘못된 인식을 심어주는 부패행위의 시초가 되는 중요한 사항임에도 이에 대한 인식 부족
- 학교의 불법찬조금 근절 의지 부족
  - 학생교육이라는 특수 관계 속에서 의례적으로 잘못된 관행이 지속되었고 부패 행위라는 인식 부족

### 3 국내 부패 방지제도 안내

#### ● 국내 부패방지 관련법령

##### □ 감사원법 제20조

검찰청법 제4조

경찰관 직무집행법 제2조

국무총리훈령(공직기강 업무규정) 제3조~제10조

행정자치부와 그 소속기관 직제시행규칙 제2조의 2, 제6조

부패방지 및 국민권익위원회 설치에 관한 법률 등

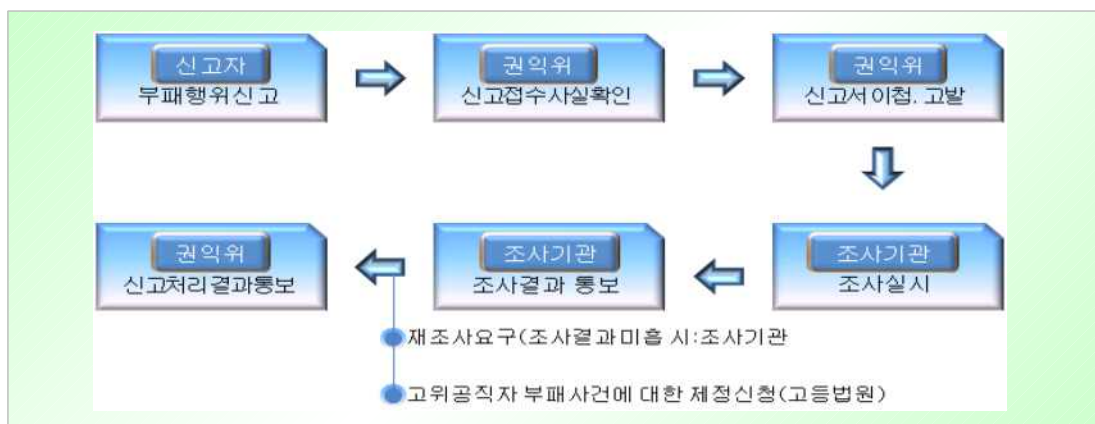
#### ● 국내 부패방지 기관

기관	주요업무
감사원	직무감찰
검찰 및 경찰	범죄조사 및 기소
국무총리실	공직기강
행정자치부	행정감사
국민권익위원회	부패방지

※ 국내 부패방지 기관으로는 국민권익위원회, 감사원, 대검찰청, 경찰청, 감사원, 국무총리실, 행정안전부를 들 수 있습니다. 특히, 국민권익위원회와 감사원은 정부를 비롯하여 공공기관의 부패방지를 전담하는 기관입니다.

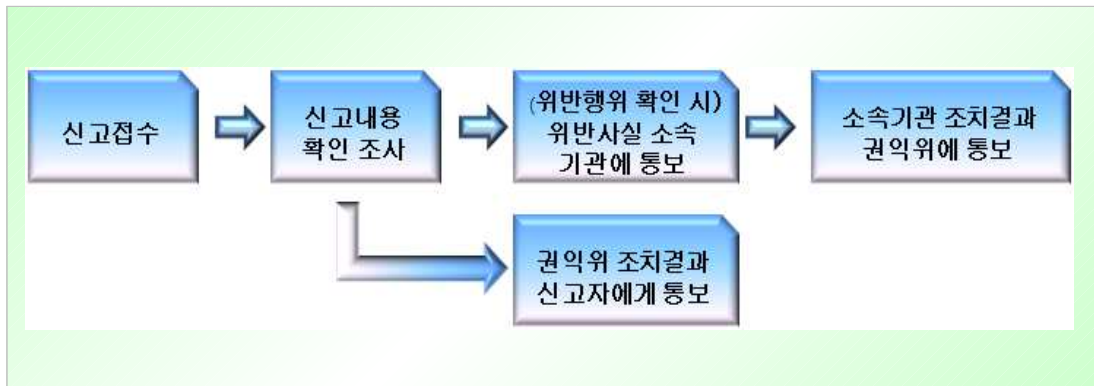
#### ● 부패신고상담

##### - 부패행위 신고접수와 처리절차



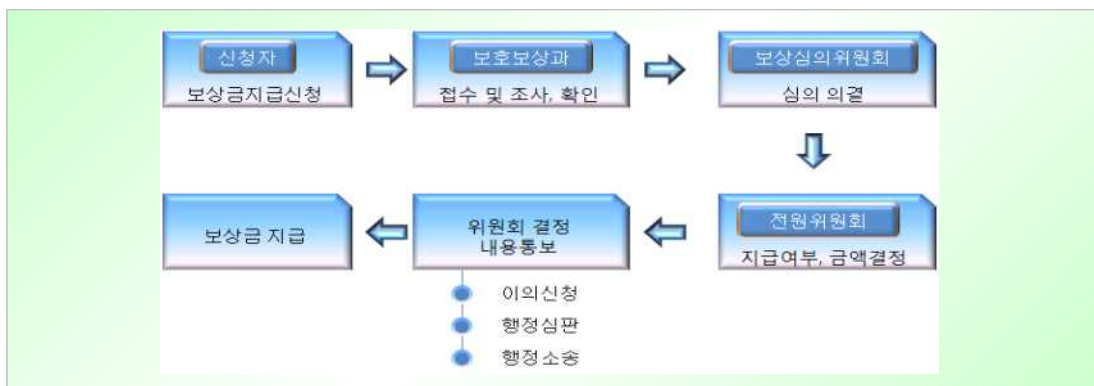
※ 신고방법은 직접방문·우편·팩스·홈페이지 모두 가능합니다.

- 행동강령 신고접수와 처리절차



※ 권익위가 직접 조사하여 60일 이내 알려드립니다.

- 신고자 보상금 지급절차



※ 부패신고자에게는 신분보장·신변보호가 철저히 이루어집니다.

# 2021학년도 방과후학교 운영계획서

## 1 목적

학교 밖에서 이루어지고 있는 과외 활동을 학교 안으로 끌어들여 학부모로부터 신뢰받는 교육 풍토를 조성하고, 방과 후 시간에도 계속되는 학교생활을 통해 보충·심화 학습활동과 특기·적성 교육활동을 함으로써 학생들의 학습 욕구와 생활 지도에 효율성을 기하고자 하며 그 구체적인 목적은 다음과 같다.

1. 학생 중심의 다양하고 창의적인 교육경험의 제공을 통해 창의융합형 인재를 육성
2. 특기·적성, 진로 계발, 교과외 심화·보충 등 다양한 사교육 수요를 흡수·대체하여 사교육비를 경감
3. 농어촌 자녀에 대한 방과후학교 지원을 확대하여 교육격차를 완화
4. 지방자치단체와 대학 등의 인적·물적 자원 활용 및 연계망 구축으로 지역사회학교 실현에 기여

## 2 운영 방향

1. (프로그램 개설) 학생과 학부모, 교사가 희망하는 다양하고 질 높은 프로그램을 개설·운영 한다.
2. (참여 원칙) 학생들의 자발적인 참여를 원칙으로 한다.
3. (학교운영위원회) 프로그램 편성 및 운영 계획(프로그램명, 수강료, 수강정원, 개인 또는 업체위탁 등), 강사 선정계획(자격기준, 선정방법, 심사기준 등), 교재와 재료 선정 기준, 간식 등 방과후학교 운영에 관한 사항을 심의(자문)한다. 학기 중 방과후학교 프로그램이 신설되는 등의 사유 발생 시 학교운영위원회 심의를 추가로 받는다.
4. (운영 시간) 학기 중과 방학 중으로 분리하되, 학생의 건강이나 정규교육과정의 정상적인 운영을 저해하지 않는 범위에서 정하여 운영한다. 방과후학교 프로그램은 40분 단위로 운영하되, 프로그램의 성격 등을 고려하여 실정에 알맞게 정한다.
5. (운영 방법) 질 높은 다양한 프로그램 제공 및 교원 업무경감을 위해 외부 기관 및 단체에 위탁 운영하며 학생관리, 홍보, 평가 등은 상호 협력하여 운영한다.
6. 국고지원금을 목적에 맞게 사용하며 회계 관리 규정에 의거 적법하게 처리한다.
7. 운영 세부사항은 세부운영계획에 따른다.

## 1. 꿈과 희망의 배움터 방과후학교

가. 운영기간 : 2021년 3월 ~ 2022년 2월

(2021년 3월부터 2022년 2월까지 학기 중과 방학 중으로 구분하여 운영한다.)

나. 운영대상 : 3~6학년 학생

다. 운영 프로그램 : 10개 프로그램 운영

라. 방과후학교 프로그램 운영

순	프로그램	학년	운영시간	비고
1	레고닥터	3-6	월(14:10~16:30)	특기·적성 10개 프로그램 운영
2	미술	3-6	월(15:00~16:30)	
3	전래놀이	3-6	화(15:00~16:30)	
4	바이올린	3-6	화(15:00~16:30)	
5	댄스스포츠	3-6	수(15:00~16:30)	
6	중국어	3-6	수(15:00~16:30)	
7	컴퓨터	3-6	목(14:10~16:30)	
8	난타	3-6	목(15:00~16:30)	
9	영어	3-6	금(15:00~16:30)	
10	풋살	3-6	금(15:00~16:30)	

## 2. 세부 실천 내용

7월 천 내 용	목 표	시 기	대 상	비 고
◦ 기초수요조사 및 분석	1회	11월	학생, 학부모, 교사	
◦ 연간운영계획 수립	1회	12월/2월	담당교사	학교운영위원회 심의
◦ 세부운영계획 수립	1회	2월	담당교사	
◦ 강사 오리엔테이션 실시	2회	3, 9월	강사	
◦ 연간 프로그램 운영 계획 수립	1회	3월	강사	
◦ 수강 신청 안내 및 수강생 모집	1회	2월	전교생	
◦ 정보 공시	1회	4월	담당교사	학교알리미
◦ 학부모초청 프로그램 공개	2회	학기별 1회	강사	
◦ 프로그램 만족도 조사	2회	학기별 1회	수강생, 학부모	
◦ 프로그램 활동 홍보	연중	수시	전교생, 학부모	

가. 프로그램 운영

- 1) 1개 반 10명 내외로 조직함을 기본으로 한다.
- 2) 부서의 특성에 따라 학년별, 개인별 능력을 고려하여 수준별로 반 편성한다.
- 3) 프로그램은 학교와 학부모, 학생의 요구에 맞춰 편성된다.
- 4) 학교교육과정을 앞서는 방과후학교 과정 운영은 원칙적으로 금한다.

나. 프로그램별 지도계획 수립

1) 연간지도계획서 : 개설 프로그램에 대한 지도 강사별로 상세 교육활동 계획을 수립하여 학기 초 제출

2) 학생 출석부 : 출결관리

다. 학부모 초청 방과후학교 활동 공개수업 협조

라. 만족도 조사 및 평가

1) 학생, 학부모의 만족도 및 의견수렴을 학기별 1회 실시한다.

2) 평가 결과를 부서의 반성 자료, 학생지도의 참고자료, 학부모와의 상담자료로 활용한다.

마. 방과후학교 활동이 제대로 운영되는지 수시로 개인 및 업체 위탁강사와 논의한다.

## 4 방과후학교 주별 시간표

구분	월	화	수	목	금
5교시 (13:20~14:00)	돌봄미술 (1-2)	돌봄 전래놀이 (1-2)	1,2학년 정규수업	1,2학년 정규수업	1,2학년 정규수업
6교시 (14:10~14:50)	돌봄미술 (1-2)	돌봄 전래놀이 (1-2)	돌봄교실 (1-2)	돌봄교실 (1-2)	돌봄 영어 (1-2)
	레고닥터 (3-4)			컴퓨터 (3-4)	
7교시 (15:00~15:40)	돌봄교실 (1-2)	돌봄교실 (1-2)	돌봄교실 (1-2)	돌봄교실 (1-2)	돌봄교실 (1-2)
	미술 (3-6)	전래놀이 (3-6)	댄스스포츠 (3-6)	컴퓨터 (5-6)	영어 (3-6)
	레고닥터 (5-6)	바이올린 (3-6)	중국어 (3-6)	난타 (3-6)	풋살 (3-6)
8교시 (15:50~16:30)	돌봄교실 (1-2)	돌봄교실 (1-2)	돌봄교실 (1-2)	돌봄교실 (1-2)	돌봄교실 (1-2)
	미술 (3-6)	전래놀이 (3-6)	댄스스포츠 (3-6)	컴퓨터 (5-6)	영어 (3-6)
	레고닥터 (5-6)	바이올린 (3-6)	중국어 (3-6)	난타 (3-6)	풋살 (3-6)
(16:30~)	귀가				

# 2021학년도 초등돌봄교실 운영계획

## 1

### 목적

1. 초등돌봄교실을 통해 맞벌이·저소득층·한부모 가정 자녀 등의 건강한 성장을 돕고, 사교육비를 경감한다.
2. 가정·학교·지역사회가 함께하는 맞춤형 돌봄서비스를 제공하여 돌봄사각지대를 예방한다.
3. 다양하고 질 높은 안전한 돌봄서비스를 제공하여 공교육에 대한 만족도와 신뢰도를 제고한다.

## 2

### 운영방향

- (대상) 오후돌봄은 1~2학년 맞벌이·저소득층·한부모 가정 등의 돌봄이 필요한 학생을 대상으로 한다.
- (기간) 2021년 3월 ~ 2022년 2월(총 12개월간)
- (교실 당 정원) 교실 당 최대 20명까지 편성 운영
- (참여원칙) 학생들의 강제적인 참여가 아닌 자발적인 참여를 원칙으로 하되, 교육비 무료를 원칙으로 한다.
- (학교운영위원회) 방과후학교, 돌봄교실 운영 계획에 관한 전반적인 사항은 학교운영위원회의 심의(자문)를 받아야 한다.
- (운영시간) 학기 중 오후 돌봄은 방과후~16:30까지 운영하고 방학 중은 오전 돌봄 9:00~12:10까지 운영한다. 또한, 학생의 건강이나 정규교육과정의 정상적인 운영을 저해하지 않는 범위에서 정하여 운영한다. 1시간의 수업은 40분 내외로 하되, 프로그램의 성격 등을 고려하여 실정에 알맞도록 조절하여 운영한다.
- (운영방법) 질 높은 다양한 프로그램 제공 및 교원 업무경감을 위해 외부 기관 및 단체에 업체위탁 운영하며 학생관리, 홍보, 평가 등은 상호 협력하여 운영한다.



## 3

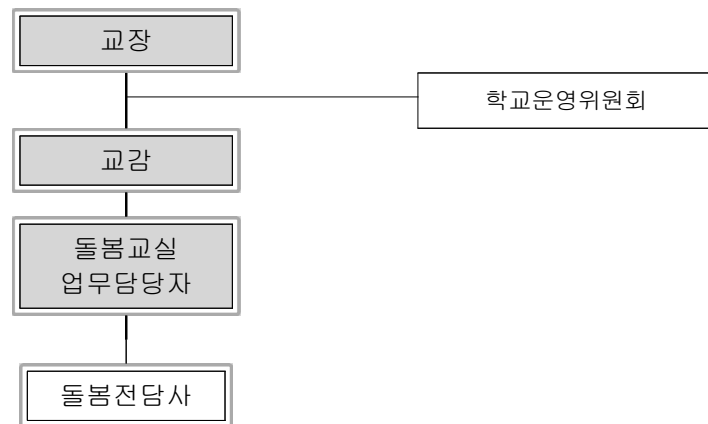
## 세부 운영 계획

## 1. 운영 개요

학교명	운영 유형	참여 학년	참여 학생수	운영 교실 수	운영 형태	교실 형태	운영시간		돌봄 전담사수	프로그램 강사수
							학기중	방학 중		
곰소초	오후 돌봄	1-2	20명 내외	1실	돌봄 교실 (직영) 프로그램 (위탁)	전용	12:30~16:30	09:00~12:10	1명	3명 (미술, 전래놀이, 영어)

※ 돌봄 프로그램은 운영예산에 따라 프로그램 수와 운영차시가 달라짐

## 2. 운영 조직 및 담당



## ○ 운영 역할

- 교장, 교감 : 감독, 관리
- 담당교사 : 기본계획 수립
- 초등돌봄전담사 : 돌봄 학생관리

## ○ 돌봄전담사 전문성 제고

○ (교육) 초등돌봄에 대한 전반적인 이해와 업무능력 향상을 위한 다양한 교육 실시

(원격연수) 돌봄교실 운영 전반에 대한 이해도 제고, 돌봄교실 안전강화, 학생 관리 등 온라인([www.초등돌봄.com](http://www.초등돌봄.com)) 원격교육 실시

(안전교육) 심폐소생술, 응급처치 등 실시

(집합교육) 초등돌봄전담사의 돌봄업무 역량강화를 위해 연2회 역량강화 연수 실시

### 3. 오후돌봄교실

#### 가. 프로그램 운영시간표

구분	월	화	수	목	금
5교시 (13:20~14:00)	돌봄미술 (1-2)	돌봄 전래놀이 (1-2)	1,2학년 정규수업	1,2학년 정규수업	1,2학년 정규수업
6교시 (14:10~14:50)	돌봄미술 (1-2)	돌봄 전래놀이 (1-2)	돌봄교실 (1-2)	돌봄교실 (1-2)	돌봄 영어 (1-2)
	레고닥터 (3-4)			컴퓨터 (3-4)	
7교시 (15:00~15:40)	돌봄교실 (1-2)	돌봄교실 (1-2)	돌봄교실 (1-2)	돌봄교실 (1-2)	돌봄교실 (1-2)
	미술 (3-6)	전래놀이 (3-6)	댄스스포츠 (3-6)	컴퓨터 (5-6)	영어 (3-6)
	레고닥터 (5-6)	바이올린 (3-6)	중국어 (3-6)	난타 (3-6)	풋살 (3-6)
8교시 (15:50~16:30)	돌봄교실 (1-2)	돌봄교실 (1-2)	돌봄교실 (1-2)	돌봄교실 (1-2)	돌봄교실 (1-2)
	미술 (3-6)	전래놀이 (3-6)	댄스스포츠 (3-6)	컴퓨터 (5-6)	영어 (3-6)
	레고닥터 (5-6)	바이올린 (3-6)	중국어 (3-6)	난타 (3-6)	풋살 (3-6)
(16:30~)	귀가				

#### 나.강사현황

순	프로그램명	프로그램	학년	비고
1	오후돌봄	돌봄전담사	1-2	월~금 12:30~16:30
2	돌봄교실 프로그램	미술	1-2	월 13:20~14:50
		전래놀이	1-2	화 13:20~14:50
		영어	1-2	금 14:10~14:50

## 4 간식지원 및 관리

### 1. 돌봄교실 간식 지원

- 돌봄에서 제공하는 간식은 교육비 지원대상 이외에는 수익자 부담을 원칙으로 하나 돌봄교실 운영 상 필요하다고 인정될 경우 학교운영위원회 심의를 거쳐 교육비 지원 대상이 아닌 학생에게도 무상으로 간식을 제공한다.
- 2. 학생들에게 안전한 간식 제공을 위하여 가공 없이 바로 제공할 수 있는 완제품을 구입하여 돌봄전담사의 검식 후 제공한다.
- 3. 간식업체는 신선한 제품을 제공할 수 있는 업체를 선정하여 요일별 다양한 간식을 제공할 수 있도록 한다.
- 4. 반조리 식품은 요리활동 시간을 활용하며 보존식을 필수 비치한다.

## 아동학대 및 가정폭력 예방 교육

최근 사회적으로 심각하게 대두되고 있는 문제가 가정폭력과 아동학대입니다. 착하고 순수한 어린이들을 대상으로 때와 장소를 가리지 않고 성폭력과 학대가 발생되고 있습니다. 어린이들은 이런 위험한 상황에 대처할 수 있는 능력이 부족하므로 위험한 상황에 노출되지 않도록 보호함은 물론, 스스로 안전한 생활을 할 수 있도록 지속적인 교육이 필요합니다. 이에 본 교에서 교육하고 있는 아래 내용을 가정에서도 함께 이야기 나누어 주십시오.

21

### ★ 아동학대란?

○ 보호자를 포함한 성인이 아동의 건강 또는 복지를 해치거나 정상적 발달을 저해할 수 있는 신체적·정신적·성적 폭력이나 가혹행위를 하는 것과 아동의 보호자가 아동을 유기하거나 방임하는 것.

### ★ 아동이란? 만18세 미만(즉, 고등학생도 포함)

### ★ 아동학대 신고의무자란?(아동학대 특례법 제 10조2항)

○ 직무상 아동학대범죄를 인지할 가능성이 높은 직군은 신고 의무 부여 “신고의무자들은 직무를 수행하면서 아동학대범죄를 알게 된 경우나 그 의심이 있는 경우 아동보호전문기관 또는 수사기관에 신고하여 한다.”

### ★ 신고 의무

- 아동학대 신고 의무자는 아동학대를 알게 된 경우나 그 의심이 있는 경우 아동보호 전문기관 또는 수사기관에 신고하여야 함
- 아동학대를 신고하지 않은 경우 500만원 이하의 과태료 부과 (아동학대 범죄의 처벌 등에 관한 특례법 제63조 제2항)

### ★ 신고의무자 직군은?(총 24개 직군)

○ 가정위탁 지원센터장 및 종사자 / 아동복지시설장 및 종사자/ 아동복지전담공무원 / 건강 가정지원센터장 및 종사자 / 가정폭력 관련 상담소 및 가정폭력피해자보호시설장 및 종사자 / 다문화 가족지원센터장 및 종사자 / 성매매피해상담소의장 및 종사자/ 성폭력피해자보호시설의 장 및 종사자 / 구급대원 / 응급 구조사 / 어린이집 원장 및 보육교직원 / 교직원 및 강사 / 의료기사 / 의료인(의사, 간호사, 조산사 등) / 장애인복지시설의장 및 종사자 / 정신질환자사회복귀시설 / 정신용양시설 및 종사자 / 아이돌보미 / 청소년단체 및 산학겸임교사 / 한 부모 가족복지시설장 및 종사자 / 학원장 및 강사 / 취약 아동 통합서비스 지원 수행인력(드림스타트)

## ★ 아동 학대의 징후

[신체 학대]	아동에게 신체적 손상을 입히거나 이를 허용하는 모든 행위	[성적 학대]	성인의 성적 만족을 위해 아동의 신체에 접촉하는 행위나 아동과의 부적절한 성적 행동
	<ul style="list-style-type: none"> <li>○ 설명하기 어려운 신체적 상흔</li> <li>○ 발생 및 회복에 시간차가 있는 상처, 골절 등</li> <li>○ 사용된 두구의 모양이 그대로 나타나는 상처</li> <li>○ 담배 불 자국, 뜨거운 물에 잠겨 생긴 화상자국</li> <li>○ 거드랑이, 팔뚝·허벅지 안쪽 등 다치기 어려운 부위의 상처</li> <li>○ 어른과의 접촉 회피</li> <li>○ 다른 아동이 울 때 공포를 보임</li> <li>○ 공격 또는 위축된 극단적 행동</li> <li>○ 부모, 귀가에 대한 두려움 등</li> </ul>		<ul style="list-style-type: none"> <li>○ 걷거나 앉는데 어려움 ○ 회음부의 통증과 가려움</li> <li>○ 찢기거나 손실된 처녀막 ○ 아동의 질에 있는 정액</li> <li>○ 질에 생긴 상처나 긁힌 자국 또는 홍진</li> <li>○ 항문 주변의 멍이나 찰과</li> <li>○ 입천장 손상, 성병감염 및 임신, 인두임질</li> <li>○ 나이에 맞지 않는 성적 행동, 해박하고 조숙한 성 지식</li> <li>○ 타인, 동물, 장난감을 대상으로 하는 성적인 상호관계</li> <li>○ 수면장애(유뇨증, 유분증), 섭식장애(폭식증, 거식증)</li> <li>○ 위축, 환상, 퇴행행동, 혼자 남아 있기를 거부</li> <li>○ 특정 유형의 사람들 또는 성에 대한 두려움 등</li> </ul>
[정서 학대]	아동에게 하는 언어적·정서적 위협, 감금·억제 등 기타 가학적인 행위	[방임]	아동의 양육과 보호를 소홀히 하여 정상적인 발달을 저해하는 모든 행위
	<ul style="list-style-type: none"> <li>○ 성장 장애 ○ 신체발달 저하</li> <li>○ 언어 장애 ○ 원형 탈모 등</li> <li>○ 특정물건을 계속 빨고 있거나 물어뜯음</li> <li>○ 반사회적, 파괴적 행동 장애</li> <li>○ 히스테리, 강박, 공포 등 정신 신경성 반응</li> <li>○ 극단행동, 과잉행동, 발달지연, 자살시도 등</li> </ul>		<ul style="list-style-type: none"> <li>○ 성장지연, 발달 지체 ○ 음식을 구걸</li> <li>○ 기아, 영양실조, 적절하지 못한 영양 섭취</li> <li>○ 냄새 나는 의복, 청결하지 못한 외모</li> <li>○ 지속적인 피로, 나른함, 조는 행위</li> <li>○ 비행 또는 도둑질</li> <li>○ 학교에 일찍 등교하고 집에 늦게 귀가 등</li> </ul>

## ★ 아동 학대 신고요령

### ☞ 1STEP : 아동학대 발견 및 의심이 가는 경우

- 아동학대 유형별 징후 인지하기
- 아동 및 보호자를 관찰, 면담하여 아동학대 가능성 파악
- 피해아동 발견 시 위험상황으로부터 빠르게 조치하기

### ☞ 2STEP : 아동학대 신고 112(2014.9.29.부로 112로 통합)

- 가능한 많은 정보를 파악하여 즉시 신고하기- 보건복지부 콜센터(129), 안전신고센터(119), 범죄 신고(112)
- 학대 의심 내용, 아동 및 학대 행위자, 신고자 정보 전달하기
- 아동을 안정시키고, 아동의 잘못이 아님을 확인시키기

### ☞ 3STEP : 협력 및 지원

- 아동보호 전문기관과 협력
- 지속적인 정보제공 및 협조 : 보호 중인 피해 아동의 친권자가 아동 인도를 요구 시 아동보호 전문기관에 알리기

# 인권 교육

## < 학교와 인권 >

인권은 ‘인간이면 누구나 누릴 수 있는 당연한 권리’, ‘사람이기 때문에 당연히 가지는 권리’를 말한다.

- 학생자유권 : 학생이 자신과 관련된 사항에 대한 자율성과 독립적인 자기결정을 할 수 있고 독립적으로 행동할 수 있는 권리를 의미함
- 학생복지권 : 학생이 아직 발달상 성숙에 이르지 못했고 자기 이익을 추구할 능력도 갖추지 못했으므로 어른으로부터 보호, 양육, 그리고 교육을 받아야 하는데 그와 같은 권리를 보장해 줄 책임은 부모와 국가에 있다고 봄
- 학생 평등권 : 자유권과 복지권을 성별, 장애, 용모, 종교, 피부색, 나이, 학업성적, 재산, 부모의 직업 등등에 의해 합리적 이유 없이 차별당하지 않고 누릴 수 있는 권리를 말함.

## < 인권 친화적 학교 만들기 >

### 1. 인권 친화적 학교 만들기란?

인권 친화적 학교는 학교 구성원들이 서로의 인권을 존중하고 개개인이 인권문제에 대해 관심을 갖고 민감하게 반응하며 소수자와 약자의 권리를 중요하게 생각하며 학교생활을 해나가는 것을 말한다.

### 2. 인권 친화적 학교의 모습

- 학교 1 : 권리의 주체로서 학생을 바라보는 학교
- 학교 2 : 참여와 결정을 학습할 수 있는 학교
- 학교 3 : 자유의 행사를 통한 책임 있는 삶을 배우는 학교
- 학교 4 : 차이를 존중하고 차별하지 않는 학교
- 학교 5 : 교사의 전문적 지위를 존중하고 역량 강화에 노력하는 학교
- 학교 6 : 권리 침해에 대한 구제 장치가 마련된 학교

## < 우리가족의 인권 지수는? >

☞ 어린이가 체크(✓) 해 봅시다.

내 용 (학생용)	체 크		비 고
	○	×	
1. 화가 나면 말보다는 행동으로 감정 표현을 한다.			※ ○가 몇 개나 되나요? ▶ 3개 이하 인권 지킴이 ▶ 4개-7개 인권 노력이 ▶ 8개 이상 서로 존중하며 더욱 노력해요
2. 하고 싶지 않아도 해야 할 때가 더 많다.			
3. 가족들 사이에도 비밀은 지켜지지 않는다.			
4. 부모님은 나의 이야기에 귀 기울여 주시지 않는다.			
5. 형제들과 함께 놀아주는 것이 귀찮다.			
6. 잘못을 했을 때는 자주 매를 맞는다.			
7. 부모님은 나를 자랑스러워 하신다			
8. 형제들과 비교를 당하거나 차별을 받는다.			
9. 사람들 앞에서 창피를 당하기도 한다.			
10. 우리는 한 가족이라는 생각이 든다.			

☞ 부모님께서 체크(✓) 해 봅시다.

내 용(학부모용)	체 크		비 고
	○	×	
1. 가족과 함께 하는 일들이 많다.			※ ○가 몇 개나 되나요? ▶ 3개 이하 인권 오염이 ▶ 4개-7개 인권 노력이 ▶ 8개 이상 서로 존중하며 더욱 노력해요
2. 아무리 바쁘더라도 아이들을 방치하지 않는다.			
3. 아이들의 비밀은 언제나 지킨다.			
4. 부모의 감정 상태에 따라 아이들을 훈육하지 않는다.			
5. 내 아이가 다른 친구들과 어울려서 놀 수 있도록 한다.			
6. 아이들의 의사표현에 귀를 기울인다.			
7. 아이들이 문화적인 경험을 할 수 있도록 배려한다.			
8. 아이들 앞에서는 부부간에 정중한 언어사용을 한다.			
9. 공부를 잘 하는 것이 제일 중요하다고 생각한다.			
10. 애들이 뭘 알겠어? 라는 생각을 자주 한다.			

# 학생 자살 예방 교육

요즘 청소년 자살문제가 심각한 수준(사망원인 1위)에 이르러 **생명존중과 정신건강 교육의 필요성**이 강조되고 있습니다. 이에 본교에서는 관련교과를 통한 생명존중교육, 가정통신문, 담임교사에 의한 수시 상담활동 등 다각적으로 아동들을 지도하고 있으며 더불어 가정에서도 자녀들이 생명을 아끼고 소중히 여길 수 있도록 사랑과 관심으로 지도를 부탁드립니다.

## 자녀의 정신건강은 어떤가요? [부모님이 살펴봐야 할 자녀의 정신건강]

자살징후는 언어적, 행동적, 상징적 표현 등이 다양하게 나타납니다. 따라서 여러 가지 단서에 대해 미리 알고 이를 세심하게 관찰하여 대처하는 것이 중요합니다.



## 자살 경고에 대한 대처 방법

- 1) 평소와 다른 행동은 도움을 요청하는 외침이라는 걸 깨닫고 무언가 문제가 있음을 알려려는 몸부림이기 때문에 화를 내거나 심한 반박을 해서는 안 된다. 주변 사람들이 자신에게 관심을 가져줄 진의 여부에 목숨을 건 도박을 하고 있는 상태이므로 귀를 기울여야 한다.
- 2) 반드시 당사자가 겪고 있는 문제를 인식하고 기꺼이 도움을 주고 싶다는 의도를 당사자에게 알려야 한다.
- 3) 자살을 시도하는 10대는 부모나 가족, 친구로부터 소외되고 고립되었다는 느낌을 갖고 있기 때문에 이상행동에 대응해야 하는 것뿐만 아니라 행동의 기저에 있는 원인을 파악하고 대처하는 것이 중요하다.
- 4) 심리상담자, 신경정신과 의사, 청소년 문제 전문가 등 전문기관의 도움을 받아 자살을 시도한 원인 규명을 하고 당사자를 보호하고 도와줄 만큼 관심이 있다는 걸 알도록 하기 위해 입원, 상담이 필요하기도 하다.
- 5) 문제가 심각하다는 것과 당사자의 비관적인 느낌을 공감하고 있다는 것을 보여줘 솔직한 심정을 털어 놓도록 도와준다.

## 도움을 받을 수 있는 전문기관

▶ 생명의 전화(☎1588-9191, <http://lifeline.or.kr>,

▶ Wee센터 ( <http://www.wee.or.kr> )

☞ 필요한 경우 즉 자녀와의 접근방법(대화)이 힘들 때 전문가의 도움을 꼭 받도록 하세요.

# 성폭력 예방 안내

우리의 아이, 이런 환경속에서 자라야합니다.

성폭력 가해자는 아는 사람일 가능성이 높으며, 아이들에게 가장 위험한 사람은 모르는 사람이 아니라 친구나 가족, 이웃일 수 있습니다. 또한 가해자는 아이들에게 접근하기 위해 믿을 만한 사람으로 보이기 위한 노력을 합니다. 또한 대부분의 아동성폭력은 집, 하교 길 등 아동과 근접해 있는 곳에서 발생되기 때문에 가정, 학교 등 **일상생활에서부터 예방이 이루어져야합니다.**

## 1 사랑받는 가정, 안전한 가정환경

의사소통이 잘 이루어지고 서로에게 마음이 열려 있는 가정에서 자란 아이는 부모 등 가족과의 친밀도가 높고, 가족들의 관심도가 높기 때문에 성폭력 범죄자가 아이에게 접근하기가 매우 어려울 수 밖에 없습니다.

## 2 ‘질문이 많은’ 부모

부모가 아이에게 질문을 많이 하는 것은 아이에게 관심이 많기 때문입니다. 아이의 모든 세부사항에 대해 질문이 많은 부모는 아이의 일상생활을 거의 다 파악하고 있으므로 성폭력을 할 가능성이 있는 사람들에게도 경계의 대상이 됩니다.

## 3 신체적인 애정 표현을 많이 받은 아이

신체적으로 애정 표현을 자주 받은 아이는 애정에 굶주려 있지 않고, 다른 사람에게 애정을 받기를 원하지도 않습니다. 어릴 때부터 긍정적인 접촉을 많이 받은 아이는 가해자가 의도를 가지고 접근해오는 ‘가장된 애정’이 자신의 부모 등에게 받은 애정과 다름을 직감적으로 구분하게 되고 이러한 애정을 받아들이지 않습니다.

## 4 부모와 의사소통이 잘 이루어지는 아이

부모와 의사소통이 잘 이루어지는 아이는 범죄 상대로 위험부담이 매우 큼니다. 성폭력 범죄자는 이러한 아이들보다는 좀 더 안전하게 범죄를 저지를 수 있는 아이를 택합니다. 그러나 중요한 것은 부모의 입장에서 자신이 아이와 좋은 관계를 유지하고 있고, 의사소통이 잘 이루어진다고 단순히 생각해서는 안됩니다. 아이와 단지 말을 하는 것이 아니라, 어떻게 말을 하는지, 언제 하는지, 어떤 언어를 사용하는지가 중요합니다. **성폭력 예방의 핵심은 아동이 자기의 생각과 감정을 편안하게 이야기 할 수 있도록 분위기가 잘 형성되어 있고, 부모가 아동의 입장에서 얼마나 잘 들어주고 반응을 하는가**입니다.

한국양성평등교육진흥원(2011) 아동성폭력 예방교육 실천매뉴얼 이현혜



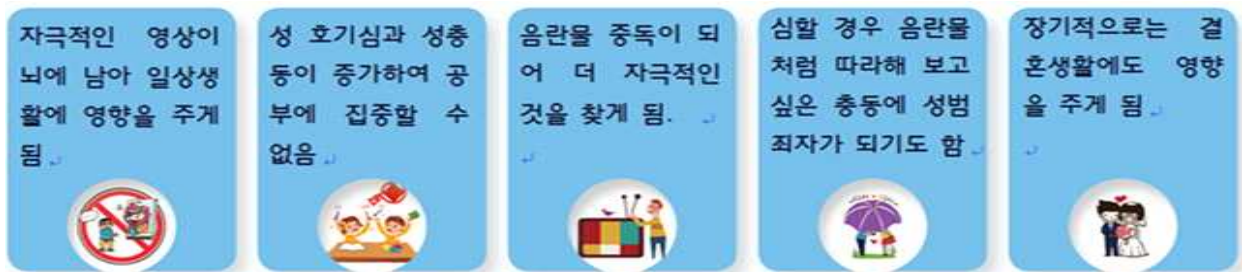
## 2 사춘기에 피어가기 어려운 유혹, 음란물

많은 부모님들이 우리 아이는 음란물을 경험하지 않았을 것으로 생각합니다.

그러나 방송통신심의위원회가 내놓은 '2018년 인터넷 불법·유해정보 실태 조사 보고서'에 따르면 전체 청소년 응답자의 87.1%가 음란물을 접촉한 경험이 있으며 이 가운데 40.8%는 음란물을 '자주' 또는 '매우 자주' 접한다고 응답했습니다.

우리 아이들은 언제 어디서든 음란물에 노출될 수 있는 환경에서 살고 있습니다. 인터넷을 넘어 이제 스마트폰까지 음란물의 홍수입니다. 본인이 원하지 않더라도 메신저 또는 친구를 통해 너무나도 쉽게 접할 수 있습니다. 그 부작용으로 성에 대해 왜곡된 가치관을 갖게 된다거나 나아가 청소년 성범죄의 원인이 되고 있습니다. 그러나 그에 대한 책임과 피해는 어린 청소년들에게 고스란히 돌아가고 있습니다. 어른들이 만들어놓은 쾌락과 돈벌이 수단으로 전락한 그릇된 성문화, 바로 우리 아이들을 겨냥하고 있습니다.

### 1 음란물을 보면 이렇게 달라집니다.



사춘기에 성적인 호기심이 생기는 것은 자연스러운 성장과정 중의 하나입니다. 그러나 음란물로 성적인 호기심을 해결하다 보면 성에 대한 잘못된 정보로 인해 생각과 행동에 나쁜 영향을 주게 됩니다. 음란물을 보면 만지고 싶고 실제로 해보고 싶은 마음이 생길 수 있습니다. 실제로 옮기는 것은 범죄가 된다는 것을 인지시켜 주세요.

혹시라도 누군가를 만졌다면 최대한 빨리 진심으로 사과하도록 해 주세요.

### 2 음란물 예방을 위해 가정에서 지켜야 할 일

- ▶ 인터넷 게임이나 스마트폰 사용에 제한 시간을 주세요.
- ▶ 컴퓨터는 거실 등 공개된 장소에 설치하는 것이 좋아요.
- ▶ 컴퓨터나 스마트폰에 음란사이트 접근을 차단하기 위한 프로그램을 설치하세요.
- ▶ 음란물의 성격을 설명해 주고 혹시 경험할 기회가 있더라도 단호히 거절할 수 있도록 지도해 주세요.



# 흡연 예방 안내

본교는 ‘담배 연기 없는 건강한 학교’를 만들기 위해 학생, 교직원 및 학부모대상 흡연예방 교육을 실시하고 있습니다. 가정에서도 아래의 흡연예방 자료를 바탕으로 자녀가 흡연환경에 노출되지 않도록 관심과 지도 부탁드립니다. 그리고 이번 기회에 사랑하는 자녀와 부모님의 건강을 위하여 가정마다 ‘담배 연기 없는 건강한 우리 집’을 만드는 계기가 되기를 바랍니다.

## 1 간접흡연과 3차흡연

간접흡연이란, 흡연자가 내뿜는 담배 연기와 담배가 타면서 발생하는 연기를 옆에 있거나 주변에 있는 다른 사람이 들이마심으로써 담배를 피우는 것과 같은 효과가 생기는 상태입니다. 따라서 간접흡연을 ‘강요된 흡연’ 혹은 ‘강제적 흡연’이라고 말하기도 합니다. 흡연을 할 때 발생하는 독성물질 중 가스형태의 화학물질은 벽, 가구, 옷, 장난감, 집먼지 등의 표면에 달라붙을 수 있습니다. 흡연이 끝난 이후에도 실내 환경에서 장기간 흡연에 의한 오염 물질이 배출될 수 있는데 이를 3차 간접흡연이라고 합니다.

가족 중 한 사람이라도 흡연하는 경우 나머지 가족 역시 흡연의 피해가 나타날 수 있습니다.



이미지 출처: 참보건연구회

## 2 간접흡연으로부터 어린이를 보호하는 방법

- 가. 가장 확실한 방법은 금연하는 것입니다. (특히 임신부, 수유하는 여성).
- 나. 부모가 흡연하는 가정일수록 자녀의 흡연율이 높습니다. 어른의 흡연하는 모습을 보면서 무의식적으로 흡연에 대한 친밀감을 형성하게 되고 부모가 외출 시 흡연행동을 모방하게 됩니다.
- 다. 담배를 피우는 사람은 절대로 집안에서는 피우지 말고 밖으로 나가서 피우세요.
- 라. 차안에서 어린이가 같이 타고 있을 때에는 절대로 담배를 피우지 않아야 합니다.
- 마. 밖에서 담배를 피우고 들어왔을 때는 반드시 손과 얼굴을 씻고 양치질을 한 다음 아이와 접촉하세요. 하지만 옷에도 화학물질이 남아 있을 수 있습니다.
- 바. 아기를 안거나 손을 잡고 걸으면서 절대 담배를 피우지 마세요.

※ 학교(운동장 포함)전체가 금연구역으로 교내에서 흡연할 수 없습니다.

학생들의 건강을 위해 꼭 지켜주시기 바랍니다.

금연구역에서 흡연하면 10만원 이하의 과태료가 부과됩니다.(국민건강증진법 제34조)

# 양성평등 교육

## - 양성평등이란?

모든 사람이 고정된 성역할이나 성별 고정관념에 구속됨이 없이 자유롭게 자신의 능력을 개발하고 선택할 수 있는 권리를 가지는 것이 양성평등입니다. 양성평등 실천을 위한 가장 기본적인 생활습관은 가정에서부터 시작됩니다. \*\* 설거지하기, 빨래 함께 널기, 물건 나르기 등 모든 일들을 남·여 구별 없이 서로 도와 가족 모두가 함께 한다면 집안일이 즐겁고 행복한 일임을 느끼는 가운데 남·여 모두가 할 수 있는 일입니다.



가. 인격적으로 존중하는 모습이 생활화 되면 자녀가 장차 결혼 후에 평등적인 부부관계를 형성될 수 있습니다.

나. 딸과 아들이 태어난 생물학적 성으로 인한 사회적 제약을 최소화합니다.

자녀들이 남녀가 아닌 개인의 능력과 판단에 따라 행동할 수 있도록 합니다.

### <아이들이 성차별과 심적 부담을 느끼는 대표적인 성차별적인 말>

#### 딸에게

- ① 공주같이 예쁜 딸                      ② 얌전하고 여자다워야지                      ③ 여자니까 옷차림이 단정해야지
- ④ 여자니까 예쁘게 걷고, 예쁘게 말해라                      ⑤ 공부를 열심히 해야 시집을 잘 가지 등

#### 아들에게

- ① (아들이라는 뉘앙스) 너는 우리 집안의 대들보야                      ② 공부 잘못하면 어떻게 처자식 먹여 살릴래?
- ③ 사내자식이 뭐 그런 걸 가지고 울어?                      ④ 사내자식이 통이 커야지
- ⑤ 사내다워야 하는 거야 등

## 1. 성차별, 성차이, 성고정관념 구별하기

### 가. 성차별

생각이나 행동에서 여자와 남자를 공평하지 않게 대우하거나 성을 차별하여 불이익을 주는 것

- 【예】 ①남자는 씩씩해야 하고 여자는 다소곳해야 한다.  
 ②우리 학급에서 회장은 남자, 부회장은 여자가 해야 한다.  
 ③남자는 돈을 벌기 때문에 집안일을 안 해도 된다.  
 ④남자는 슬퍼도 울면 안 된다.

### 나. 성차이

태어날 때부터 서로 다른 생식기를 가지며, 성장하면서 신체적 차이가 나타나는 것으로, 여자는 XX, 남자는 XY 염색체를 가지는 것

- 【예】 ① 여자는 아기를 낳는다.  
 ② 여자와 남자는 신체 구조가 다르고, 자라면서 그 차이가 더 분명해진다.  
 ③ 대부분의 남자는 여자보다 근육량이 많아서 남자가 여자보다 힘이 세다.

### 다. 성고정관념

남자와 여자의 능력, 특성, 사회적 역할 등에 대해 고정적으로 가지고 있는 생각

- 【예】 남자는 중요하고, 씩씩하고, 용기 있고, 활기찬 일을 하고 여자는 얌전하고, 정숙하고, 섬세한 일을 해야 한다는 사회적 고정관념

# 2021 곰소초 교육공동체 생활협약 선언식 계획

## 1. 목적

본교 교육철학인 ‘서로 사랑하며 참되게 배우고 건강하게 자라는 어린이’의 실현을 위해 교육공동체 각 주체(교사, 학부모, 학생)별 생활협약식을 실시하고자 함.

## 2. 개요

### 가. 생활협약 도출 과정

- 1) 교사 생활 협약 : 2021년 3월 교무협의를 통해 도출
- 2) 학부모 생활 협약 : 추후 안내
- 3) 학생 생활 협약 : 4월 3~6학년 각 학년별 다모임 및 전체 투표를 통해 도출

### 나. 생활협약 선언식

- 1) 2021년 5월 3일 곰소한마음축제 식전행사로 실시
- 2) 장 소 : 강당
- 3) 대 상 : 곰소초등학교 교사, 학생
- 4) 내 용 : 2021 교육공동체 생활협약 선언식

### 다. 생활협약 선언식 후 한마당 축제 실시

## 3. 일정

순	시 간	내 용	비 고
1	08:50 ~ 09:00	➤ 강당 이동 및 준비	
2	09:00 ~ 09:10	➤ 국민의례	
3	09:10 ~ 09:30	➤ 교육공동체 선언식 - 교사, 학생 순으로 진행	
4	09:30 ~ 12:30	➤ 곰소 한마당 축제 실시	

#### 4. 선언식 내용(예시)

### 곰소초등학교 선생님들의 약속(예시)

—곰소초등학교 모든 선생님들은 다음과 같이 약속합니다.—

- 一. 아이들에게 고운 말을 쓰겠습니다.
- 一. 밝은 웃음으로 먼저 인사하겠습니다.
- 一. 아이들의 의견을 귀담아 듣겠습니다.
- 一. 체벌하지 않겠습니다.
- 一. 수업 시간을 잘 지키겠습니다.
- 一. 수업 준비를 철저히 하겠습니다.
- 一. 약속을 지키는 선생님이 되겠습니다.
- 一. 친절한 마음으로 아이들을 대하겠습니다.
- 一. 경계는 세우되 권위로 누르지 않겠습니다.
- 一. 모범이 되는 선생님이 되겠습니다.

2021년 5월 곰소초등학교 교직원 일동

## 곰소초등학교 부모님들의 약속(예시)

-곰소초등학교 모든 부모는 다음과 같이 약속합니다.-

- 一. 하루에 한 번씩 안아주겠습니다.
- 一. 칭찬의 말, 응원의 말을 자주 하겠습니다.
- 一. 밥을 잘 차려주겠습니다.
- 一. 다른 아이와 비교하지 않겠습니다.
- 一. 웃는 얼굴로 학교에 보내겠습니다.
- 一. 아이의 말을 끝까지 듣겠습니다.
- 一. 아이의 입장에서 생각하겠습니다.
- 一. 모든 일을 스스로 할 수 있도록 돕겠습니다.
- 一. 진실한 부모가 되겠습니다.
- 一. 사랑한다고 말하겠습니다.

2021년 5월 곰소초등학교 학부모 일동

## 곰소초등학교 학생들의 약속(예시)

-곰소초등학교 모든 학생들은 다음과 같이 약속합니다.-

- 一. 고운 말을 쓰겠습니다.
- 一. 등교시간, 수업시간을 잘 지키겠습니다.
- 一. 수업시간에 집중을 하겠습니다.
- 一. 숙제를 열심히 하겠습니다.
- 一. 위험한 장난을 하지 않겠습니다.
- 一. 친구와 싸우지 않겠습니다.
- 一. 친구를 따돌리지 않겠습니다.
- 一. 놀이할 때 규칙을 잘 지키겠습니다.
- 一. 부모님 말씀을 잘 듣겠습니다.
- 一. 핸드폰, 컴퓨터 사용을 줄이겠습니다.

2021년 5월 곰소초등학교 학생 일동

## 공교육정상화법 주요 내용 [선행학습 예방 및 금지]

선행학습이란 학습자가 학교교육과정에 앞서서 미리 배우는 것으로 통상적 예습의 범위를 넘어선 과도한 선행학습에 대한 사회적, 교육적 피해는 심각하다 할 수 있으며 그 문제점들은 다음과 같습니다.

### ☐ 다른 학습자의 학습권과 교사의 수업권 침해

○ 학생이 수업 내용을 미리 알고 있을 경우 학생 자신은 학교 수업의 적극성이 결여되고 교사는 학생들이 이미 알 있다고 판단하여 기본개념을 충분히 설명하지 않고 넘어가는 악순환으로 인한 다른 학생의 학습권과 교사의 수업권이 침해를 받게 됩니다.

### ☐ 사고력과 자기주도적 학습능력의 저하

○ 학교교육과정은 학생의 인지, 정서 및 사회발달 단계와 사고의 수준을 고려하여 구성되어 있으나 발달 단계와 사고의 수준을 넘어서는 내용의 학습으로 충분히 사고하고 이해하려는 자기주도적 학습 능력이 떨어져 피상적이고 기계적인 문제풀이 학습에 치우치게 되어 사고력, 흥미도 및 집중력 저하 등 다양한 문제를 파생시키게 됩니다.

### ☐ 남보다 앞서 나가기 위한 지나친 속도 경쟁

○ 선행학습을 하는 내용이 곧 그 학생의 실력이라는 잘못된 편견(예: 초등학교 6학년 학생이 중학교 1학년 수학을 하고 있으면 중학교 2학년 수학을 공부하는 학생이 더 잘한다는 의식)으로 인하여 선행학습은 무한 속도 경쟁에 내몰리고 있는 실정이나 사고력 저하로 대학입시에서는 좋은 성적을 내지 못하고 있습니다.

### ☐ 학부모의 과도한 사교육비 부담

○ 통계청이 발표한 2016년 유·초·중·고등학교 사교육비 총액은 약 18조원으로 이는 사회 양극화를 심화시키고 저출산과 노후 준비를 못하는 등 에듀푸어 양산은 중산층 붕괴를 가속화로 이어져 심각한 사회적 문제로 대두되고 있습니다.



# 학교폭력 없는 행복한 학교 만들기

## 1 학교폭력의 정의

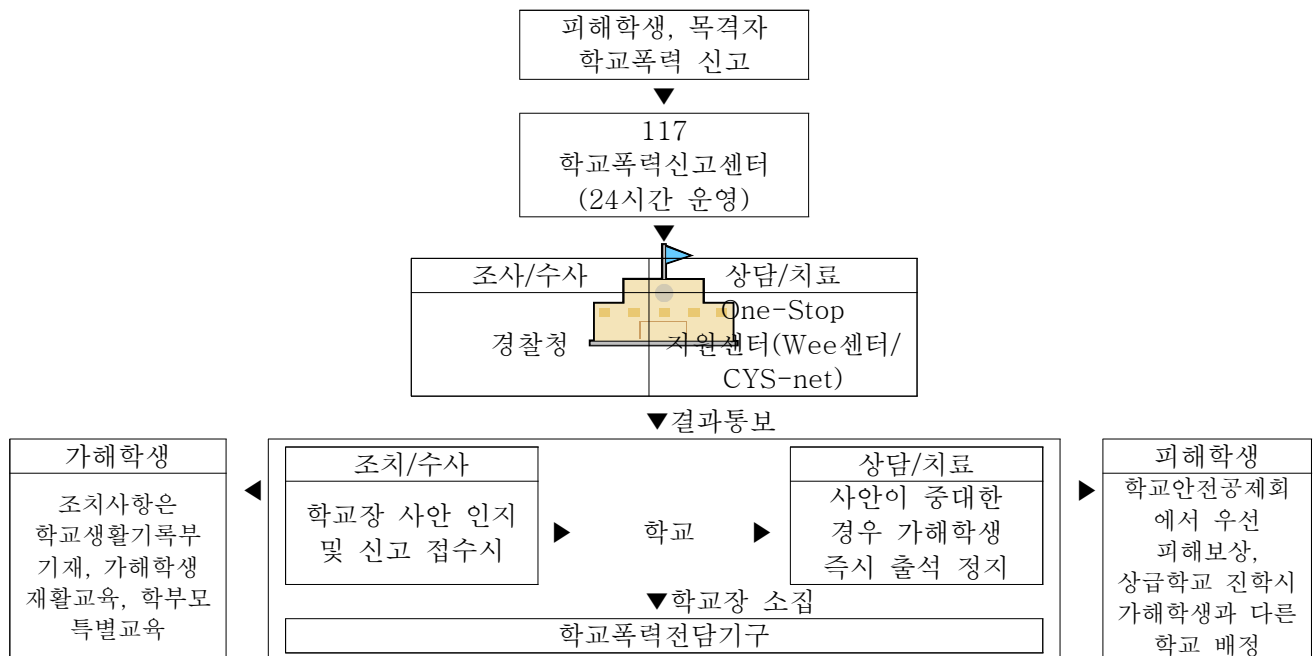
“학교폭력”이란 학교 내외에서 학생을 대상으로 발생한 상해, 폭행, 감금, 협박, 약취·유인, 명예훼손·모욕, 공갈, 강요·강제적인 심부름 및 성폭력, 따돌림, 사이버 따돌림, 정보통신망을 이용한 음란·폭력 정보 등에 의하여 신체·정신 또는 재산상의 피해를 수반하는 행위

<학교폭력예방 및 대책에 관한 법률 제2조>

## 2 학교폭력의 이해

- 1) 사소한 장난, 정서적 괴롭힘도 학교폭력입니다.
- 2) 학교폭력은 피해학생 혼자서는 해결할 수 없습니다.
- 3) 학교폭력은 아이들이 진급하면서 조직화되고 있습니다.
- 4) 학교폭력, 신고가 최선의 방법입니다.

## 3 학교폭력 신고



## 4 학부모가 알아야 할 학교폭력 예방수칙

가정에서는 이렇게 해주세요.

- 1) 친구들에게 환심을 사기위해 음식을 사주는 일은 오히려 역효과가 날 수 있어요.
- 2) 핸드폰 등의 통신매체를 사용할 때 친구를 비방하는 행동은 하지 않도록 주의시켜 주세요.
- 3) 자녀가 등교하기 전 “잘하고 있어, OO 오늘 좋은데~” 칭찬으로 자신감을 갖도록 격려해 주세요.

학교에서는 이렇게 행동할 수 있도록 해주세요.

- 1) 친구를 놀리고 고의적으로 소외시키거나 괴롭히는 행동은 범죄라는 사실을 분명히 알려주세요.
- 2) 피해를 당할 경우 “그만해”등을 말하며 단호하게 거부할 수 있도록 자기주장을 미리 연습시켜주세요.
- 3) 피해를 당하는 것이 자녀의 잘못이 아니라는 것을 인식할 수 있도록 “너의 잘못이 아니야”라고 이야기해 주세요.

## 5 자녀가 피해를 당했을 때

학부모 대처방안 Best 5

- 1) 자녀와 대화를 통하여 충분한 공감과 지지를 해줍니다.  
“혼자 많이 힘들었겠구나, 지금이라도 이야기 해주어서 너무 고마워. 엄마가 어떻게 해줄까?”
- 2) 따돌림과 폭력을 당하는 자녀에게도 원이 있다는 생각을 해서는 안 됩니다.  
“어떻게 하고 다니기에 그 모양이니? 너한테도 문제가 있으니 당하는 거 아니니?” (X)
- 3) 피해사실을 명확히 하고 사건에 대한 증거자료를 확보합니다.
- 4) 즉시 담임교사에게 학교폭력상황을 알리고 도움을 요청합니다.

## 6 학교폭력 발생 시 대처방법

- 1) 자녀가 폭력을 당했을 때는 먼저 자녀의 마음을 안정시키고, 신체적·정신적 상태 점검, 필요 시 전문의와 상담을 하도록 합니다.
- 2) 담임교사를 만나 현황을 알리고 해결방안과 지도 문제를 상의합니다.
- 3) 피해자 부모는 항상 내 자녀도 가해자가 될 수 있음을 생각합니다.
- 4) 가해자나 그 부모를 직접 만나서 해결하려고 하지 말고 학교에 처리를 요구합니다.
- 5) 피해자는 원하는 사항을 가해자(학생, 학부모)와 학교에 정확히 전달합니다.
- 6) 가·피해자 측에서는 바람직한 자녀교육 측면에서 대화로 해결함을 전제로 해야 합니다.
- 7) 가해자 부모는 피해 학생 또는 그 부모에 대해 최대의 성의를 보인다. 또한 자기 자녀에게는 피해 학생의 상황을 객관적으로 알려주고 진심으로 사과하고 다시는 폭력을 행사하지 않을 것을 약속하게 하고 안심시킵니다.

## 7 학교 폭력 사건을 신고할 때는 이렇게 합니다.

☎ 학교폭력 긴급전화 번호 : 117

# 안전사고 없는 안전한 학교 만들기

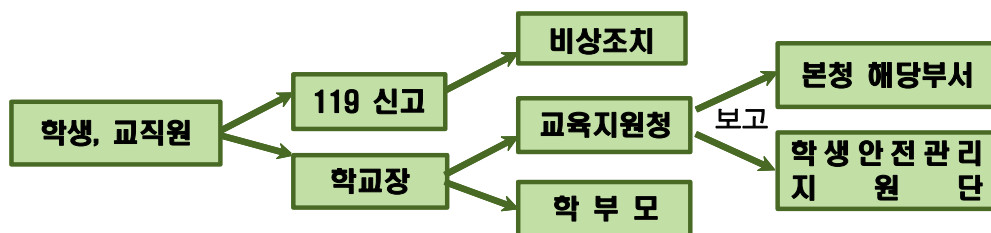
## [ 학교안전사고란 ]

교육활동 중에 발생한 각종의 사고로서 학생·교직원 또는 교육 활동참여자의 생명 또는 신체에 피해를 주는 모든 사고 및 학교 급식 등 학교장의 관리·감독에 속하는 업무가 직접 원인이 되어 학생·교직원 또는 교육활동참여자에게 발생하는 상해로 등·하교 시간, 휴식시간 및 교육활동 전·후의 학교체류시간, 기숙사 생활시간, 학교 내외 장소의 교육활동시간 등을 포함

### 1. 학교안전사고의 원인

구 분	내 용
교원에 의한 사고	<ul style="list-style-type: none"> <li>- 교원의 체벌</li> <li>- 교원의 주의의무 소홀</li> <li>- 교원의 과실</li> </ul>
학생상호간 접촉에 의한 사고	<ul style="list-style-type: none"> <li>- 학생 간 폭행(싸움)</li> <li>- 집단 따돌림</li> <li>- 학생 간 장난(부주의)</li> </ul>
학생 스스로가 원인	<ul style="list-style-type: none"> <li>- 학생 스스로의 부주의</li> <li>- 자해, 자살 등</li> <li>- 학생 본인의 질병 등</li> </ul>
학교 시설 및 설비에 의한 사고	<ul style="list-style-type: none"> <li>- 학교 시설물 설치상의 하자</li> <li>- 학교 시설물 관리상의 하자</li> </ul>
제 3자에 의한 사고	<ul style="list-style-type: none"> <li>- 폭행 사고, 교통 사고 등</li> </ul>

### 2. 초기 대응 연락체계도



### 3. 학교자체 안전점검 실시

가. (기 간) 매월 4일 ‘안전점검의 날’행사시

나. (대 상) 놀이시설, 가스·소방 시설 등

다. (내 용) 소방시설, 화재대피 시설, 비상탈출구, 운동장, 놀이시설, 실험실습실, 체육시설, 교실(출입문 포함)·난간·계단·현관·교문의 안전 여부, 정리정돈 및 청결상태 등

#### 4. 교내외 활동시 안전사고 예방 강화

- 가. 체육, 과학실험 시작전 “5분 안전교육” 생활화
- 나. 강당·운동장, 오래된 체육기구 안전성 점검
- 다. 과학실험실 안전점검 강화 및 실험 안전설비 확충
- 라. 현장체험학습, 수련활동 실시 전 학생안전교육 실시

#### 5. 학교내 취약시간대 안전 강화

- 가. 체육시간과 휴식시간 안전교육 방안 마련

#### 6. 7대 안전교육 표준안에 따른 안전교육 실시

- 가. 생활안전, 교통안전폭력, 신변안전약물, 유해물질인터넷 중독, 재난안전, 실험실습안전, 응급처치 등 7개 영역 1~6학년 학년별 안전교육 실시

## 2021 통학차량 노선 및 운행시간

### □ 등교시간

구분	경유지	시간	구분	경유지	시간
1호차 (46인승)	학교출발	07:55	2호차 (34인승)	학교출발	07:55
	용동	08:00		쌍계	08:10
	백포	08:05		소운호	08:18
	금계사	08:07		운호	08:24
	연동	08:08		원암	08:28
	곰소꽃게장	08:09		내소사	08:32
	미니슈퍼	08:13		석포	08:34
	구진	08:18		주유소	08:37
	오일필드	08:21		작도	08:39
	진서젓갈	08:25		변산중	08:43
	변산중	08:27		학교도착	08:48
	학교도착	08:35			

### □ 하교시간

구분	경유지	시간	구분	경유지	시간
		15시차			16:30시차
1,2호차	학교출발	15:00	1호차 (46인승)	학교출발	16:30
	변산중	15:03		변산중	16:35
	우체국	15:05		우체국	16:37
	터미널	15:07		터미널	16:39
	젓갈2단지	15:09		젓갈2단지	16:41
	학교도착	15:15		오일필드	16:43
1,2호차	학교출발	15:00		구진	16:46
	젓갈1단지	15:03		곰소꽃게장	16:50
	변산중	15:05		연동	16:52
	구진	15:11		용동	16:55
	연동	15:14		원암	16:58
	원암	15:21	2호차 (34인승)	내소사	17:00
	내소사	15:23		학교도착	17:10
	운호	15:28		학교출발	16:30
	쌍계	15:37		젓갈1단지	16:33
	학교도착	15:50		찜질방	16:34
				변산중	16:35
				작도	16:37
				주유소	16:40
				운호	16:45
				소운호	16:48
				쌍계	17:00
				학교도착	17:10

- ※ 통학버스 이용학생은 출발시간 2~3분전에 미리 나와서 승차할 수 있도록 부모님께서 안내 부탁드립니다.
- ※ 학생이 통학버스를 이용하지 못할 경우 미리 안전지도사 선생님께 “꼭” 전화 부탁드립니다.  
(46인승(1호차) 이재경 선생님 010-9408-5051, 34인승(2호차) 김영희 선생님 010-3673-8295)
- ※ 3월 8일부터 안전지도사 선생님이 차량을 이동하여 운행합니다. 8일 이후 연락처는  
46인승(1호차) 김영희 선생님 010-3673-8295, 34인승(2호차) 이재경 선생님 010-9408-5051로 변경
- ※ 3시차 운행은 학생인원 하교지점에 따라 변경 될 수 있음을 알립니다.
- ※ 민원에 의해 등 하교시 지정된 이외의 곳에서는 승 하차가 불가하며 지정된 시간이 지나면 이후에 탑승하는 학생들을 위해 출발하겠습니다. 탑승시간을 준수해 주시기 바랍니다.

## 학교 급식 운영

### I 우리 학교급식은 이렇게 이루어집니다

1. 학교급식은 교육의 일환으로 운영됩니다.
2. 학교급식은 학생의 발육과 건강에 필요한 영양을 충족할 수 있는 식품으로 구성하며, 급식 관리에 있어서 위생과 안전을 철저하게 관리합니다.
3. 학교급식은 수업일의 점심시간에 영양기준에 맞는 주식과 부식을 제공합니다.
4. 학교급식으로 제공되는 식품은 학교급식시설의 조리실에서 조리하여 제공하며, 다만 부득이한 사유로 조리가 불가능한 경우와 우유, 과일류 등은 학교운영위원회 심의를 거쳐 이를 완제품으로 제공하고 있습니다.

급식대상	꿈소초 유치원·학생·교직원, 변산중 학생·교직원	
급식인원	105명(유치원 12명, 초등학생 46명, 교직원 22명, 변산중 14명, 교직원 11명)	
급식일수	유치원 180일, 초등학생 187일, 변산중 188일(수업일의 점심시간)	
급식비	유치원	2,900원(식품비 2,640원 운영비 260원)
	초등학생	3,100원(식품비 2,810원 운영비 290원)
	중학생	3,900원(식품비 3,570원 운영비 330원)
	교직원	4,400원(식품비 3,963원 운영비 437원)
기타	학교지원(유치원,초등 300원, 중등 500원)	
	친농+유기농쌀(초등256원,유치원245원,중등361원)	
	군친환경농산물지원(초등101원,유치원95원,중등120원)	
급식운영	무료급식 운영(교특 50%, 자치단체 50% 지원)	

### II 영양관리 및 식단작성은 이렇게 하고 있습니다

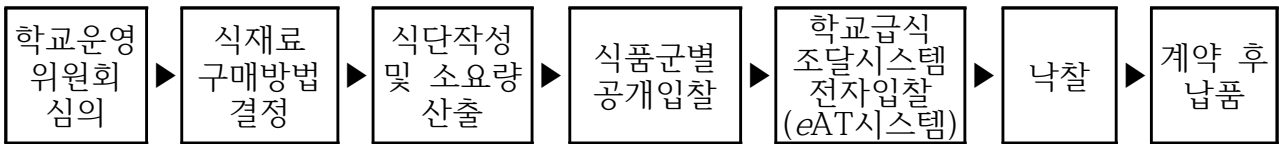
#### 1. 학교 일일 영양기준

구분	성별	에너지(kcal)	단백질(g)	비타민A(R.E.)		티아민(mg)		리보플라빈(mg)		비타민C(mg)		칼슘(mg)		철(mg)	
				평균 필요 량	권장 섭취 량	평균 필요 량	권장 섭취 량	평균 필요 량	권장 섭취 량	평균 필요 량	권장 섭취 량	평균 필요 량	권장 섭취 량	평균 필요 량	권장 섭취 량
본교 영양 기준 량	평균	650	20	134	192	0.27	0.32	0.32	0.38	20	27	205	263	2.9	3.76

#### 2. 식단 작성 및 식재료 선정

- (1) 월간 식단을 작성하여 운영합니다.
- (2) 성장기 학생에게 필요한 기초식품군을 골고루 섭취할 수 있도록 식단을 작성합니다.
- (3) 모든 식재료는 국내산 사용을 원칙으로 합니다.
- (4) 학교급식법 시행규칙 제6조 2항에 의거 기타 수급 사정이 원활하지 않은 품목에 대해 수입산 및 수입산 원료로 가공한 식품을 대체하여 사용할 수 있도록 합니다.
- (5) 쌀은 생산년도 1년 미만의 친환경 유기농, 김치류는 국내산 재료, 쇠고기는 한우 2등급 이상, 돼지고기는 국내산 2등급 이상, 닭고기는 국내산(무항생제) 1등급, 오리고기는 국내산 1등급, 달걀은 국내산(무항생제) 1등급란을 사용합니다.
- (6) 바른 식생활 정착을 위하여 인스턴트식품 사용을 가급적 지양하고, 우리 고유의 전통음식을 식단에 적극 반영하며 제철식품을 사용합니다.

### III 식재료 구매 방법은 “학교급식 전자조달시스템”을 통해 구입합니다



농수산물사이버거래소 학교급식 식재료전자조달시스템 활용하며, 농수산물유통공사에서 서면심사 및 현장평가를 실시하여 학교급식 납품 적격업체로 등록된 업체에 입찰 참여 자격을 부여합니다.

### IV 학교급식은 위생적이고 안전하게 조리하여 배식합니다

학교급식은 HACCP(식품의 위해요소 중요관리기준)시스템 및 청소프로그램을 적용하여 급식 작업별(식자재구입, 조리, 배식, 청소 등)로 위험한 요소를 분석하여 이를 중점적으로 관리하여 안전합니다.

1. 안전하고 우수한 식재료 사용 : 학교급식법 ‘식재료품질관리 기준’ 준수합니다.
2. 조리원, 납품업체 등 반복적인 위생교육 실시로 위생 습관을 정착하도록 합니다.
3. 교차오염 방지를 위해 구분 사용을 철저히 합니다. - 고무장갑 및 앞치마, 칼·도마 구분 사용
4. 익힌 음식 75℃(패류는 85℃) 중심 온도 확인, 모든 채소, 과일은 소독 후 조리 제공합니다.
5. 식기구는 전기식기소독고에서 식기구 표면온도 71℃ 이상으로 소독 건조 보관합니다.
6. 급식종사자 연 2회 건강검진 및 매일 개인 문진 확인합니다.
7. 식생활관 방역소독: 2개월에 1회 실시 합니다.

### V 학교 홈페이지에 식생활관 게시판을 운영하고 있습니다

1. 년 1회 학교급식 설문조사를 실시하고 공개합니다.
2. 급식에 소요된 식품비 사용비율을 년2회(상,하반기) 공개합니다.
3. 식단 및 사용식품, 원산지 표시 및 영양량 등 정보를 공개합니다.
4. 당일 제공되는 급식사진을 매일 공개합니다.

### VI 학교급식소위원회 구성 및 학부모 검수단 운영을 하고 있습니다

1. 본교, 공동조리교 학교운영위원 중 2인으로(교직원포함 6인) 구성하여 급식납품업체 불시 위생점검이나 식재료 검수활동 참여 및 모니터링 활동 등 급식전반에 관한 사항을 심의, 점검할 수 있도록 운영합니다.
2. 학교급식에 관심 있는 학부모를 대상으로 학부모 검수단을 구성하여 학부모가 직접 식품을 검수하고 급식에 관한 의견 제시 등을 통해 긍정적인 개선에 동참합니다.

### VII 학교급식 기타 사항

1. 식약처가 지정한 19가지 알레르기 유발 식품에 대한 표시를 월간 식단표에 별도로 표시하고 있으니, 각 가정에서는 특정 식품에 대한 알레르기가 포함된 음식에 대해서는 학생에게 적절히 지도하여 주시기 바랍니다.
2. 학생들이 채소, 나물류를 편식하고 인스턴트식품을 선호하고 있어 담임 선생님 및 영양교사가 식습관을 개선하기 위하여 가급적 남기지 않고 먹도록 지도하고 있습니다. 학생들이 “골고루! 알맞게! 남김없이!” 먹을 수 있도록 가정에서도 많은 관심과 협조 부탁드립니다.

# 통합교육 이해 및 장애인식개선교육

## 특수교육에서 말하는 통합교육이란?

### 통합교육이란?

통합교육은 특수교육대상학생들에게 최소한의 분리교육을 실시하여 또래 친구들과 필요한 수업을 받을 수 있도록 지원하는 교육 방식입니다. 통합교육의 긍정적인 점은 아래와 같습니다.

1. 특수교육대상학생은 사회성과 의사소통능력을 발달시키는 기회를 얻게 됨
2. 우리학교 학생들은 특수교육대상학생에 대한 올바른 인식을 바탕으로 다양성을 인정하고 배려와 나눔을 실천할 수 있는 바른 인성교육이 될 수 있는 기회를 배움

## 장애인차별금지법

☀ 모든 생활영역에서 장애를 이유로 한 차별을 금지하고 장애를 이유로 차별받은 사람의 권익을 효과적으로 구제함으로써 장애인의 완전한 사회참여와 평등권 실현을 통하여 인간으로서의 존엄과 가치를 구현함을 목적으로 하는 법 (2007년 4월 10일 제정되어 1년 후인 2008년 4월 11일부터 시행)- 위반시 3000만원 이하 벌금이나 3년이하의 징역



#### 교육(제13조, 14조)

장애인의 입·전학을 거부하거나 강요할 수 없다. 또한 모든 교육 활동에 있어 장애학생의 참여를 제한·거부할 수 없으며 교육책임자는 교육활동에 필요한 정당한 편의를 제공해야 한다.

#### 이동 및 교통수단(제19조)

이동 및 교통수단 이용에 있어 장애인이나 보조견 및 장애인 보조기구 등의 출입 및 사용을 거부해서는 안 되며, 안전하고 편리하게 이동할 수 있도록 정당한 편의를 제공해야 한다.



#### 괴롭힘의 금지(제32조)

모든 폭력으로부터 자유로울 권리를 가지며, 누구든지 장애를 이유로 모욕감을 주거나 비하하거나 학대 및 금전적 착취를 해서는 안 된다.

※ 장애학생 대상 학교 폭력 징계는 일반 학생 대상 학교폭력(성폭력) 사안에 적용하는 처벌보다 한 단계 이상 높은 수위의 징계를 적용합니다.



## II

## 평등과 공평 Q



평등?



공평!

**평등**은 똑같은 기회를 주는 것을 말합니다. 그러나 키가 큰 사람과 키가 작은 사람에게 평등한 발판을 제공한다면 키가 작은 사람은 밖의 풍경을 바라볼 수 없습니다. 반면 키가 큰 사람과 키가 작은 사람에게 맞는 발판을 제공한다면 모든 사람이 멋진 밖의 풍경을 바라볼 수 있습니다. 장애인에게도 비장애인과 같은 기회가 제공될 수 있는 편의를 제공해야 하지 않을까요?

## III

## 통합교육 Q &amp; A

- ☐ 선생님, 장애학생은 특수학교나 특수학급에서 공부하는 것이 더 도움이 되지 않을까요?
- 장애학생의 분리교육(특수학교나 전일제 특수학급)이 학습적인 면이나 감각적인 면에서는 발전을 가져올 수도 있습니다. 하지만 교육의 목표는 개개인이 가진 잠재적 능력을 최대한 발휘시켜 학생이 사회구성원으로서 행복한 삶을 영위하는 데 있습니다. 장애학생들도 결국에는 사회구성원으로서 사람들 속에서 함께 살아가야 합니다. 따라서 학교교육에서부터 장애학생들을 통합시켜 교육해야 합니다.
- ☐ 선생님, 장애학생이 통합학급(일반 반)에서 아무것도 하지 않고 있는 것 보다 특수학급에서 한 가지라도 더 배우는 것이 낫지 않나요?
- 장애학생이 아무것도 하지 않는 것 같지만 수업에 참여하면서 여러 가지 규칙이나 수업시간에 지켜야 할 예절 등을 익힙니다. 그리고 또래 학생들이 보여주는 행동과 태도가 장애학생에게는 더할 나위 없이 좋은 모델이 될 수 있습니다.
- ☐ 장애 진단을 받지 않고 일반학급에서 공부하는 학생이 있어요. 누가 봐도 장애가 있는 것으로 보이는데요. 보호자에게 장애 진단을 받고 특수교육대상자로 등록하라고 강요할 수 있나요?
- 강요할 수 없습니다. 전적으로 보호자의 결정입니다. 학생이 장애가 있다는 것을 인지하고 장애진단을 받았다 하더라도 보호자가 진단을 거부하면 특수교육대상자로 등록할 수 없습니다. 학교현장에서 전혀 의사소통이 되지 않을 만큼 장애정도가 심하다 하더라도 보호자의 동의 없이 특수교육대상자로 등록할 것을 강요할 수 없습니다.

**장애인은 dis/abled/person(불/가능한/사람)이 아니라  
This/abled/person(여기/할 수 있는, 가능한/사람)입니다.**

# 정보통신 윤리교육

학부모 정보통신윤리교육

## 스마트폰 중독! 무엇이 문제일까요?



아이들은 스마트폰으로 무엇을 할까요?

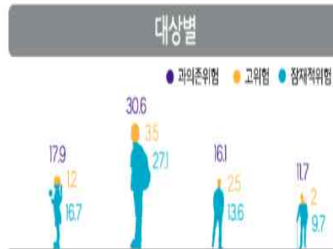
청소년 (만 10 ~ 19세)



스마트폰 과의존위험 현황(%)



스마트폰 중독: 무엇이 문제일까요?



스마트폰 과의존 청소년 척도

요인	항목
조절 실패	✓ 스마트폰 이용시간을 줄이려 할 때마다 실패한다.
	✓ 스마트폰 이용시간을 조절 하는 것이 어렵다.
	✓ 적절한 스마트폰 이용시간을 지키는 것이 어렵다.
한정성	✓ 스마트폰이 옆에 있으면 다른 일에 집중하기 어렵다.
	✓ 스마트폰 생각이 머리에서 떠나지 않는다.
	✓ 스마트폰을 이용하고 싶은 충동을 강하게 느낀다.
문제적 결과	✓ 스마트폰 이용 때문에 건강에 문제가 생긴 적이 있다.
	✓ 스마트폰 이용 때문에 가족과 심하게 다툰 적이 있다.
	✓ 스마트폰 이용 때문에 친구와 갈등을 경험한 적이 있다.
	✓ 스마트폰 때문에 학업 수행에 어려움이 있다.

출처: 한국정보화진흥원, 과의존 척도

※ 전혀 그렇지 않다(1점), 그렇지 않다(2점), 그렇다(3점), 매우 그렇다(4점)

※ 총점 30점 이상: 고위험 사용자군

총점 30점 이하 ~ 23점 이상: 잠재적위험 사용자군

총점 22점 이하: 일반사용자군

스마트폰 중독: 무엇이 문제일까요?

과의존 상태

청소년

일상생활의 상당 시간을 스마트폰 사용에 소비하고 있으며, 대인관계 갈등이나 건강 문제 등이 발생함으로써 ICT 역량 발달을 저해시킬 위험성이 높은 상태

성인

일상생활의 상당 시간을 스마트폰 사용에 소비하고 있으며, 대인관계 갈등이나 건강 문제 등이 발생함으로써 ICT 역량 발휘를 억제할 위험성이 높은 상태

청소년 자녀를 둔 학부모 가이드

- 1 자녀가 하루에 얼마나 사용하고 있는지를 점검합니다.
- 2 어플은 용도별로 1 ~ 2개만 사용하게 합니다.
- 3 주기적으로 사용하지 않는 어플을 정리합니다.
- 4 스마트폰 이외에 가족이 함께 할 수 있는 활동이나 취미를 즐깁니다.

학부모 자신을 위한 가이드

- 1 다른 일을 할 때에는 스마트폰을 꺼내놓지 않습니다.
- 2 화장실에 갈 때에는 스마트폰을 두고 갑니다.
- 3 잠을 잘 때에도 손에 닿지 않는 거리에 스마트폰을 둡니다.
- 4 내가 스마트폰 중독이 아닐까 의심되면 테스트를 받고 치료를 받습니다.

## ※ 학교 안내도



## <메모장>



# 공 소 초 등 학 교

Gomso Elementary School

교장실 (063) 583 - 3814

교무실 (063) 582 - 7029

행정실 (063) 582 - 3077

F A X (063) 584 - 9891

우 56345 전북 부안군 진서면 작도길 7

홈페이지 <http://gomso.es.kr>