



2022학년도

# 학교교육과정 설명회



군산영광중학교





## 안녕하십니까! 반갑습니다!!

꿈과 끼를 키우며 함께 성장하는 행복한 학교 군산영광중학교장 인사드립니다.  
가정마다 하나님의 은혜와 사랑으로 건강과 행복이 가득하시길 기도합니다.  
코로나 19로 인하여 2022학년도 교육과정 설명회를 실시하기가 어려운  
상황이어서 안타깝게 생각하며 군산영광중학교의 주요 교육 과정의 이해를 돕기  
위하여 자료집으로 대신하게 됨을 이해와 협조 부탁드립니다.

본교는 꿈을 현실로 만들 수 있는 완벽한 자기주도학습의 플래너 사용으로 하루하루  
알찬 계획과 실천을 통한 기적의 습관으로 공동체에 기여하는 전문가로 성장하여 행복  
한 삶의 주인공이 되어야 하는 전문성과 인성 및 인간을 창조하신 하나님의 사랑과 축  
복의 영성 교육으로 기독교 인재 육성에 최선을 다하고 있습니다.

본교에 많은 시상 중 M. V. P의 성장 왕 정신을 소개하고 싶습니다.

Mission, Vision, Passion 자신의 사명을 찾아 열정을 다해 최선의 노력을 하는 것이  
영광의 M.V.P 성장왕 시상의 의미입니다. 영광의 MVP는 언제나 한결같이 진리만을 선  
택하여 진리의 빛이 되고 부모님과 가족과 이웃을 존중하고 돕는 사랑의 빛이 되고 고  
숙련을 이루도록 열정적으로 노력하여 공동체를 돕는 선한 영향력의 전문성의 빛이 되  
도록 끝까지 포기하지 않고 성장하기를 일깨우는 군산영광중학교의 정신입니다.

성실, 진실, 계획, 열정의 생활을 습관화시켜 선한 영향력을 발휘하는 전문가가  
되어 이웃을 돕고 존경받고 가치 있는 존재로 살아갈 수 있도록 군산영광중학교  
는 최선을 다하겠습니다.

만나고 싶은 친구가 있고, 보고 싶은 선생님이 계시고, 가고 싶은 학교가 되도록 하  
겠습니다.

행복한 교육의 장이 되도록 끊임없이 변화를 시도하고 교육공동체의 마음속에  
깊이 파고드는 감동의 교육을 위해 혼신의 힘을 다하여 노력할 것을 다짐합니다.

**군산영광중학교장 조경희**

# 2022학년도 학교교육과정 설명회

담당: 000 교무부장

## 1. 자료 제공: 홈페이지 탑재

## 2. 학교교육과정 설명회

◆ 학교장 인사말 .....	1
● 건학이념 .....	4
● 교훈, 교가 .....	5
● 2022 교육부 정책 방향 .....	6
● 2022 전북 교육의 기본 방향 .....	7
● 학교 경영 목표 .....	8
● 학교 교육 목표 .....	9
● 노력 중점 및 특색 사업 .....	10
● 학교 교육과정 수립의 방향 .....	11
● 학교 교육과정 추진 체계 .....	12
● 학교 현황(연혁, 학생 현황, 교직원 현황, 시설 배치도) .....	13
I. 학교 교육과정 안내 .....	15
1. 교육과정 편제와 시간 배당 기준 .....	17
2. 출결 상황 관리 .....	23
3. 과목별 평가 영역 비율 .....	27
4. 선행학습 근절 .....	31
5. 학교생활기록부 기재 요령 .....	32
6. 교직원 일람표 .....	33
7. 2022학년도 시정표 .....	34
8. 학사 일정표 .....	35
II. 1학년 자유학기제 안내 .....	37
1. 자유학기제 운영 모형 .....	39
2. 교과 과정중심 평가 및 교과 통합 수업 .....	40



3. 교과간 통합을 위한 교육과정 재구성 .....	41
4~7. 예술, 체육, 주제선택, 진로탐색 프로그램 운영 .....	42
8~9. 평가 및 검증 계획, 기대되는 효과 .....	45
<b>III. 내신성적 및 진학지도 안내 .....</b>	<b>47</b>
• 연간 지도 계획 .....	51
• 고입 선발고사 배점 및 내신 성적 산출 기준 .....	52
• 2022학년도 전라북도 고등학교 신입생 입학전형 일정표 .....	56
<b>IV. 그린스마트 미래학교 추진 .....</b>	<b>57</b>
1. 주요 경과 및 추진 계획 .....	59
2.~3. 그린스마트 미래학교 사업 추진협의회 구성 .....	60
4.~5. 중학교 학교 공간 조성 방향, 학교 추진 전략 .....	61
<b>V. 원도심학교(학교-지역 협력형) 운영 .....</b>	<b>65</b>
1.~2. 원도심학교 운영 중점 사항 .....	67
3.~4. 세부 추진 계획 .....	68
5. 기대 효과 .....	74
<b>VI. 교육복지 우선지원 사업 .....</b>	<b>75</b>
(교육복지부 사업 안내)	
1. 온누리 행복 공동체 .....	77
2. 꿈가득 소망터(맞춤형 지원) .....	78
3. 공감 가득 믿음터(환경 조성) .....	80
4. 샘솟는 사랑터(운영 지원) .....	81
5. 맞춤형 학습 지원 학교 및 마중물 학교 .....	82
<b>VII. 학교폭력 예방 및 대처방안 .....</b>	<b>83</b>
1. 가해 학생 유형과 그에 따른 조치 .....	85
2. 교권 침해 행위와 그에 따른 조치 .....	87
3. 학교생활교육위원회 구성과 운영, 조치 규정 .....	90
4. 학교생활 규정 중 꼭 알아야 할 사항 .....	93
5. 2022년 상벌점 기준 .....	95

# 건학 이념

그런즉 너희가 먹든지 마시든지  
무엇을 하든지  
다 하나님의 영광을 위하여 하라  
(고전 10:31)



하나님께 영광!



백합(순결, 신성, 희생)



소나무(성실, 기개, 장수)

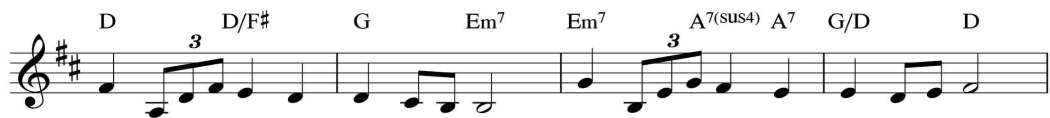
## ◆ 교 훈 ◆

믿음으로 행하고(信仰)  
부지런히 배우고(勉學)  
내 힘으로 일하자(自力)

## 군산영광중학교 교가

작사 손 성 욱

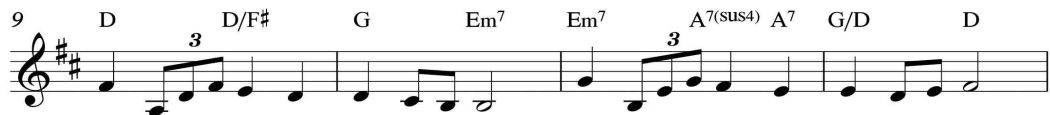
작곡 손 성 제



저 찬란한 태양에 빛나는 눈부시게 푸른 꿈을 안고



믿음 소망 사랑가 득한 ~ 영광 ~ 동산에 모인 우리



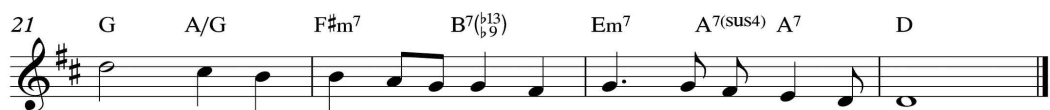
높은산이 앞을 가로막고 거친들이나를 에워싸도



희망의 노래를 부르면서 세상에 사랑을 전하리라



영광의 동산에서 맺은 ~ 우리 우정



영원히 간직하리라 군산영광중학교

## 1.

## 2022년 교육부 정책 방향

미래  
교육  
체제  
전환

## 그린스마트 미래학교 전환

5년간('21~'25) 18.5조원

약 1,400교 미래학교 추진

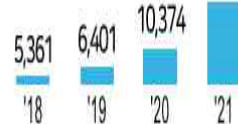
## 고교 체제 개편 및 역량 강화

자사고 등 일반고 전환 확정('20)

고교학점제 근거 마련('21)

## 평생교육바우처 도입·확대

19,531명



## 지역혁신플랫폼(RIS) 추진

4개 플랫폼(71개 대학 206개 기관, '21)

## 디지털 혁신공유대학 선정

8개 컨소시엄('21)

## 미래교육 거버넌스 마련

「국가교육위원회 설치법」 제정('21.7)

국가  
책임  
강화

## 누리과정 국고 지원

어린이집  
전액 지원('18~)  
약 2조원

## '유치원 3법' 통과

교비회계 관리,  
사립K-에듀파인 의무화,  
학교급식법 적용

## 고교 무상교육 완성

연 160만원  
학비부담 경감효과

## 국가장학금 확대

등록금 절반 이상  
장학금 수혜자  
(17) 53.5만명 → ('20) 69.2만명

## 사학혁신 본격화

「사학혁신 추진방안」('19)  
대형 사립대 16교  
종합감사 완료코로나  
대응

## 중단 없는 학습 제공

온라인 개학('20.4),  
단계적인 등교 확대 추진  
학교 방역 지원 강화

## 학생 등교율 향상



## 교육분야 백신 우선접종

유초중등 교직원, 고3 등  
백신접종 완료('21.4~9)

※ 12~17세 백신접종 추진

## 안정적 수능 시행

('20) 약 42만명  
('21) 약 45만명

※ 확진자 응시보장('20.41명, '21.96명)





## 2.

## 2022년 전북 교육의 기본 방향



### 개정교육과정의 기본방향

- ◆ 미래 사회를 살아가는 데 필요한 능력 함양을 위해 핵심역량을 반영하며 교육과정을 개선하였습니다.
- ◆ 인문·사회·과학기술 소양을 기르고, 인성교육을 강화하였습니다.
- ◆ 배움을 즐기는 행복교육이 가능하도록 교과 학습량을 적정화하였습니다.
- ◆ 교수·학습 및 평가 방법을 개선하여 교실수업을 혁신하고자 하였습니다.

### 2015개정교육과정에서 제시한 핵심역량

- ◆ 미래 사회를 살아가는 데 필요한 능력 습득이 강조되면서 『2015 개정 교육과정』에서는 학생의 삶 속에서 무언가를 할 줄 아는 실질적인 능력을 기를 수 있도록 하기 위해 핵심역량을 제시하였습니다.
  - ◆ 핵심역량은 교과와 창의적 체험활동, 그리고 학교생활 전반에 걸쳐 길러야 할 능력이며, 특히 교과에는 총론의 역량과 연계하여 교과에 맞는 역량을 제시하고, 교과의 특성에 맞는 교육과정을 운영하도록 하고 있습니다.
- 1) **자기관리 역량**: 자아정체성과 자신감을 가지고 자신의 삶과 진로에 필요한 기초 능력과 자질을 갖추어 자기주도적으로 살아갈 수 있는 능력
  - 2) **지식정보처리 역량**: 문제를 합리적으로 해결하기 위하여 다양한 영역의 지식과 정보를 처리하고 활용할 수 있는 능력
  - 3) **창의적 사고 역량**: 폭넓은 기초 지식을 바탕으로 다양한 전문 분야의 지식, 기술, 경험을 융합적으로 활용하여 새로운 것을 창출하는 능력
  - 4) **심미적 감성 역량**: 인간에 대한 공감적 이해와 문화적 감수성을 바탕으로 삶의 의미와 가치를 발견하고 향유할 수 있는 능력
  - 5) **의사소통 역량**: 다양한 상황에서 자신의 생각과 감정을 효과적으로 표현하고 다른 사람의 의견을 경청하며 존중하는 능력
  - 6) **공동체 역량**: 지역·국가·세계 공동체의 구성원에게 요구되는 가치와 태도를 가지고 공동체 발전에 적극적으로 참여하는 능력

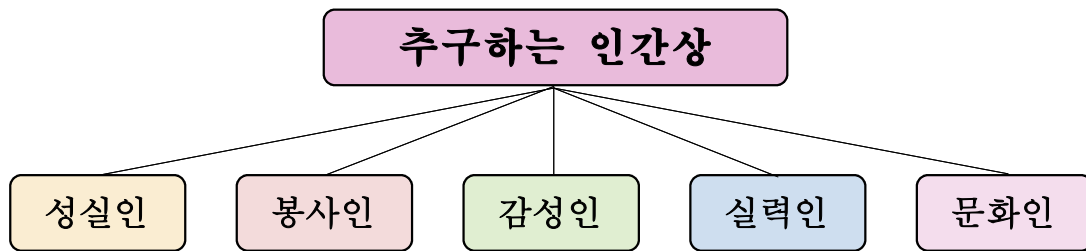
### 3.

## 학교 경영 목표



### ■ 학교 경영 목표

**기독교 정신에 의한 즐겁고 행복한 학교**  
창의적인 실력과 바른 인성을 갖춘 민주시민을 육성한다.



### ■ 즐거운 교실, 행복한 학교 실현



## 4.

## 학교 교육 목표

1. 전인적 인간 육성을 위한 다양한 현장 체험 학습을 실시하고, 더불어 사는 공동체 의식을 고양함으로써 바른 품성을 지닌 민주시민을 육성한다.
2. 자기 주도적 학습 능력을 향상시키고 소질과 적성을 중시하는 다양한 프로그램을 운영하여 창의적인 사고력을 배양한다.
3. 교원의 전문성을 신장하고, 참여와 토론 등 민주적인 학교 운영을 통해 신뢰받는 학교공동체를 형성한다.

## 기독교 정신에 의한 꿈과 희망을 키워가는 영광인 육성

## 교 육 목 표

1. 바른 품성을 지닌 민주시민 육성
2. 창의적인 사고력 배양
3. 신뢰받는 학교공동체 형성

## 중 점 추 진 과 제

1. 바른생활 실천 중심의 인성 교육 강화(교육복지 우선지원 사업)
2. 창의성을 기르는 학생중심 교육과정 운영(창의적 체험활동 교육과정)
3. 세계화 정보화 시대를 대비할 역량 배양(자율학교, 자유학기제 교육과정)
4. 공교육의 내실을 다지는 교육행정 구현(교과교실제, 방과후교육활동)

## 노 력 중 점 사 업

1. 꿈과 끼를 펼치는 나눔과 성장의 행복 만들기(백합제, 추수감사제, 성탄찬양제)
2. 통합적 사고능력 신장을 위한 독서교육

## 특 색 사 업

1. 토론 협력수업으로 소통하는 즐거운 교실
2. 나는 영광의 성장왕, STUDY PLANNER 활용 자기주도학습왕

새로운 영광 문화 창조  
배우고 익히는 것이 즐거운 학교

## 노력 중점 및 특색사업

영역		추진계획																		
노력 중점	꿈과 끼를 펼치며 배우며 함께 성장하는 <b>행복한 인성교육</b>	◆ 명사초청 특강 : 월별 특강 및 초청공연으로 건강한 청소년 문화 조성 ◆ 백합제 실시로 적성과 소질을 살리기 ○ 특기적성 및 동아리 발표 및 전시회 ○ 진로체험 부스 운영 ○ 외부 초청팀 공연 ◆ 추수감사예물로 이웃사랑과 감사표현 실천 ○ 학교주변 불우 시설 돕기      ○ 찬양 콘서트로 문화 조성 ◆ 성탄 찬양제를 통하여 협동과 환상의 하모니 만들기 ○ 학급별 성탄 찬양제 ○ 아나바다 기금 모금하여 이웃돕기 실천																		
	통합적 사고능력 신장을 위한 <b>독서교육</b>	◆ 학교 도서관의 학습정보 센터화 추진 ◆ 독서 인증제 실시 ◆ 학급문고 설치하여 아침 독서하기 ◆ 다양한 독서 행사 ○ 월 2회 1인 1독서 공책 쓰기 지도 ○ 독서캠프, 독서골든벨, 독서왕(년 40권이상) ○ 백일장 대회 실시(시, 산문, 시화전) ○ ‘책 꾸러미’ 도서 활용하여 독서토론, 독후감 공유																		
	토론과 협력 수업으로 배우며 소통하는 <b>창의성 교실</b>	◆ 모든 학생이 수업에서 주인공이 되게 하기 ◆ 모든 학생이 배움에서 소외되지 않는 교실 만들기 ◆ 모둠끼리 협력하여 함께 배우는 수업 ◆ 경청, 협력, 질문, 표현을 통한 협력수업 ◆ 교사의 듣기, 연결 짓기, 되돌리기를 통한 높은 배움 실현																		
특색 사업	STUDY PLANNER 사용으로 <b>자기주도학습왕</b>	◆ 나의 공부 습관 알아보기 ◆ 공부 습관 개선하기 ◆ 관심 직업의 계열과 직업 선택의 이유 찾아보기 ◆ 수업 완성 원리 6가지 이해하고 계획 세우기 ◆ 일일 학습 계획 세우고 실천하기 ◆ STUDY PLANNER 왕 시상하기																		
	나는 영광의 <b>성장왕</b>	◆ 학급의 <b>성장 왕</b> 학생“을 선정하여 학기 말에 시상																		
		<table><tr><th>영역</th><th>선정기준</th><th>반영</th></tr><tr><td>독서활동</td><td>독서노트에 기록된 독후감 권수와 도서관 사용실적</td><td>25%</td></tr><tr><td>면학분위기</td><td>수업 전 자리에 앉아 수업을 준비하는 태도, 수업태도 교과담임 추천</td><td>25%</td></tr><tr><td>학력신장</td><td>학기초의 성적에서 향상된 정도를 가산점으로 산출</td><td>25%</td></tr><tr><td>준법정신</td><td>학생부에서 적용된 상·벌점 반영</td><td>25%</td></tr><tr><td colspan="2">나는 영광의 성장왕</td><td>학급에서 선정된 <b>성장왕 학기별 1명</b>      <b>합계 2명</b></td></tr></table>	영역	선정기준	반영	독서활동	독서노트에 기록된 독후감 권수와 도서관 사용실적	25%	면학분위기	수업 전 자리에 앉아 수업을 준비하는 태도, 수업태도 교과담임 추천	25%	학력신장	학기초의 성적에서 향상된 정도를 가산점으로 산출	25%	준법정신	학생부에서 적용된 상·벌점 반영	25%	나는 영광의 성장왕		학급에서 선정된 <b>성장왕 학기별 1명</b> <b>합계 2명</b>
		영역	선정기준	반영																
		독서활동	독서노트에 기록된 독후감 권수와 도서관 사용실적	25%																
		면학분위기	수업 전 자리에 앉아 수업을 준비하는 태도, 수업태도 교과담임 추천	25%																
학력신장		학기초의 성적에서 향상된 정도를 가산점으로 산출	25%																	
준법정신	학생부에서 적용된 상·벌점 반영	25%																		
나는 영광의 성장왕		학급에서 선정된 <b>성장왕 학기별 1명</b> <b>합계 2명</b>																		
1교사 1교재 제작 활용하기	◆ 교과별 필수학습 요소 추출 ◆ 교과별 맞춤형 자료로 자료 제작 ◆ 교과 교재 수업에 적용 ◆ 교과 교재 집필을 통한 전문성 신장 및 수업 개선																			
행복 나눔 133 감사일기 <b>감사왕</b>	◆ 월간, 주간 계획을 수립. ◆ 월별로 감사 대상을 선정. ◆ 감사 대상자에게 감사함을 전할 수 있는 제목을 결정하고 감사 내용을 기록할 수 있도록 지도. ○ 1 주에 1가지 착한 일하기. ○ 1주일 3회 이상 3 감사하기. ○ 1학기에 3권 이상 책 읽기. ○ 감사왕 선정 학기말에 시상.																			



5.

# 학교 교육과정 수립의 방향

## 중점시책

## 구현사업

바른생활 실천중심의  
인성교육 강화

- 감동 체험 중심의 인성 교육
- 긍정적 자아개념 형성
- 행복한 학교 분위기 조성
- 남북 평화 공존을 위한 통일 교육

창의성을 기르는  
학생 중심  
교육과정 운영

- 기초 기본 학력 충실
- 창의적 체험활동 교육 과정의 현장 정착
- 교수·학습 방법의 개선
- 기초 과학 교육의 내실화
- 자유학기제 운영(1학년 1학기)
- 교과 교실제 운영

세계화 정보화  
시대를 선도할  
역량 배양

- 생활영어 중심의 외국어 교육 강화
- 정보 통신 기술 운용 능력 배양
- 고등정신 함양을 위한 독서 교육
- 심신이 건강한 기초 체력 육성

공교육의  
내실을 다지는  
교육행정 구현

- 학교교육 현장의 민주화 구현
- 학교장 중심의 자율 책임 경영
- 학력 신장을 위한 노력
- 변화에 앞서갈 교육 환경 조성



# 6.

## 학교 교육 추진 체계



## 7.

## 학 교 현 황

## 1. 연혁

1902.	“진킨 목사”가 미국 남장로회에서 선교를 목적으로 멜볼딘여학교(현 군산영광중, 여고)로 개교
1919.03.05.	멜볼딘여학교, 영명학교 학생과 교사가 중심이 되어 한강이남 최초로 3·5만세운동 전개
1940.	신사 참배 반대로 자진 폐교
1964.06.20.	학교법인 영광학원(榮光學園) 설립, 초대 이사장 손재덕 장로 취임
1965.04.21.	멜볼딘여자 중·고등학교로 인가
1980.03.01.	군산영광여자중학교로 교명 변경
1992.03.06.	제2대 이사장 손황의 장로 취임
1995.09.15.	제3대 이사장 안이실 권사 취임
2000.03.02.	군산영광중학교로 교명 변경, 남녀 공학 실시
2002.09.12.	특별교실 준공
2004.01.15.	체육관, 급식소 완공
2016.08.12.	교실 리모델링 실시
2016.09.01.	제11대 교장 조경희 권사 취임
2022.01.05.	제57회 졸업식 실시, 졸업생 134명 (총 졸업생수 15,905명)
2022.03.02.	입학식 [신입생 122명 (남 65명, 여 57명)]

## 2. 학생 현황

학 년	1학년		2학년		3학년		합계	
학급수	6학급		5학급		5학급		15학급	
학생수	남	여	남	여	남	여	남	여
	65	57	78	88	71	77	214	222
	122		166		148		436	

## 3. 교직원 현황

구분	교 원					직 원		계
	교장	교감	교사	기간제	소계	일반직	소계	
남		1	14	4	19	5	5	24
여	1		9	2	12	3	3	15
계	1	1	23	6	31	8	8	39

## 4. 시설 현황

교지(운동장)	보통교실	특별교실	교무실	보건실	방송실	상담실	행정실	강당	급수시설	화장실
12,696m <sup>2</sup>	16	16	3	1	1	1	1	1	36	6

## 5. 시설 배치도

교실		고등학교		수학 교과교실		강 당		준비실					
								방송기자재실 밴드부실					
4층													
3층	高 1교무실		화장실	고등 학교	휴게실	계단	제3 교무실	학생회의실, 탈의실(女)	(중)정보실	중 1-5	계단	女학생 화장실	
			복도		Wee 센터	교육복지실	중 1-1	중1-2	중 1-3	중 1-4			
2층	高 학생부실 高 2교무실		화장실	고등학교	기가실	계단	보건실	제2 교무실	중 3-5	중 3-4	문서고	男학생 화장실	
			화장실	고등학교	인성인 권부실	방송실	교장실	중 3-1	중 3-2	중 3-3	계단		
			女교사 화장실		男교사 화장실		미술실		농구장		수변전 시설		
1층	고 방송실		화장실	고등학교			회의실1	회의실2	중 2-6	중 2-5	중 2-4	男학생 화장실	수도
			컴퓨터 실	목양 실	화장실	고등학교	현관	제1 교무실		중 2-1	중 2-2	중 2-3	女학생 화장실
가사 실습실		고등학교	창고	고 등 학 교		주 차 장 (중)							
헬스장(지하)			화 단		암 석 원								
			주차장(고)										
(고)영어전용교실		(고)영어전용교실		(고)다목적실									
이사장실	회의실	(고) 법인실	(고) 교장실	(중) 행정 실장실	(중, 고) 행정실								
(고)과학실		(중)과학실		(중)도서실									
(고)음악실		(고)무용실		(중)음악실									
운 동 장													
체육관(고등학교 강당)													
기숙사(고등학교)													
(고)자율학습실				(고)도서실									
(고)기악부실				기도실									
급 식 소					경비실		정 문						





# 학교 교육과정



군산영광중학교





# I. 학교 교육과정 안내

담당자: 교무부장 000

## 1.

## 교육과정 편제와 시간 배당 기준

### 1. 편제

중학교 교육과정은 교과(군)와 창의적 체험활동으로 편성한다.

- 1) 교과(군)는 국어, 사회(역사 포함)/도덕, 수학, 과학/기술·가정, 정보, 체육, 예술(음악/미술), 외국어(영어), 선택(한문, 진로와 직업, 보건) 과목으로 한다.
- 2) 창의적 체험활동은 자율 활동, 동아리 활동, 봉사 활동, 진로 활동으로 한다.
- 3) 1학년은 자유학년제로 한다.(지필고사 없음)

### 2. 시간 배당 기준

- 1) 총 수업시간 수는 3년간의 최소 수업시간 수이다.
- 2) 1시간의 수업은 45분을 원칙으로 한다. 다만 기후, 계절, 학생의 발달 정도, 학습 내용의 성격 등과 학교 실정을 고려하여 탄력적으로 편성·운영할 수 있다.
- 3) 학년군 및 교과(군)별 시간 배당은 연간 34주를 기준으로 한 3년간의 기준 수업시수를 나타낸 것이다.

구 분		1~3학년
교 과 (군)	국어	442
	사회(역사 포함)/도덕	510
	수학	374
	과학/기술·가정/정보	680
	체육	272
	예술(음악/미술)	272
	영어	340
	선택(한문/진로와 직업/보건)	170
창의적 체험활동		306
총 수업시간 수		3,366

### 3. 교육활동 시간 편성 및 운영

- 1) 중학교 교육과정에서
  - ① 학년별 수업 일수는 연간 170일 이상, 출석일수는 연간 190일 이상을 확보한다.
  - ② 주당 시수는 월 6교시, 화 7교시, 수 7교시, 목 6교시, 금 7교시를 실시하여 33시간으로 한다.
  - ③ 수업시수는 33시간/주 × 17주/학기 × 6학기 = 3,366시간을 이수한다.
- 2) 2022학년도 수업일수는 3학년 191일, 1학년과 2학년은 190일이다.

# 2022학년도 전체학생 교육과정 편성표

군산영광중학교

구분			1학년				2학년		3학년	
			1학기 (기본)	1학기 (자유)	2학기 (기본)	2학기 (자유)	1학기	2학기	1학기	2학기
교과 (군)	국어		68	51	68	68	68	68	68	68
	사회/ 도덕	사회	51	34	51	51			34	34
		역사					51	51	34	34
		도덕	34	34	34	17	34	34	17	17
	수학		51	34	51	51	68	68	68	68
	과학/ 기술·가 정/ 정보	과학	51	34	51	51	68	68	68	68
		기술·가정	34	34	34	34	51	51	51	51
		정보	17	17	17	17				
	체육		51	34	51	51	51	51	34	34
	예술	음악	34	17	34	34	17	17	17	17
		미술	34	17	34	34	17	17	17	17
	영어		51	34	51	51	68	68	51	51
	선택	한문					17	17		
		생활외국어								
		환경								
		보건							17	17
		진로와직업	34	34	34	34				
교과 시수 합계			510	374	510	493	510	510	476	476
창의적 체험 활동	자율활동		12	12	12	12	17	17	17	17
	동아리활동		10		10		10	10	10	10
	봉사활동		5	5	5	5	5	5	5	5
	진로활동		7		7		2	2	19	19
	창의적 체험활동 시수 합계		34	17	34	17	34	34	51	51
학교 스포츠 클럽 활동	기존창체활용(~68)		17		17		17	17		
	창체순증									
	교과감축								34	34
	학교스포츠클럽 시수 합계		17		17		17	17	34	34
총 수업 시간 수			561	561	561	561	561	561	561	561
자유학 기활동 (교과/ 창체)	진로탐색활동			51		18				
	주제선택활동			51		16				
	예술체육활동			51						
	동아리활동			17		17				
	자유학기 시수 합계			170		51				



# 2022학년도 입학생 교육과정 편성표

군산영광중학교

구분			기준 시수	이수 시수	1학년(2022)		2학년(2023)		3학년(2024)	
					1학기 (자유)	2학기 (자유)	1학기	2학기	1학기	2학기
교 과 (군)	국어		442	442	51	68	68	68	68	68
	사회	사회	510	170	34	51			34	34
		역사		170			51	51	34	34
		도덕		170	34	17	34	34	17	17
	수학		374	374	34	51	68	68	68	68
	과학/ 기술·가정	과학	680	374	34	51	68	68	68	68
		기술·가정		272	34	34	51	51	51	51
		정보		34	17	17				
	체육		272	272	34	51	51	51	34	34
	예술	음악	272	136	17	34	17	17	17	17
		미술		136	17	34	17	17	17	17
	영어		340	340	34	51	68	68	51	51
	선택	한문	170	34			17	17		
		생활외국어								
		환경								
		보건		34					17	17
진로와직업		68		34	34					
소계			3,060	2,992	374	493	510	510	476	476
창의적 체험활동	자율활동		306	92	12	12	17	17	17	17
	동아리활동			60	진10	진10	10	10	10	10
	봉사활동			30	5	5	5	5	5	5
	진로활동			56	진7	진7	2	2	19	19
	소계		306	238	17	17	34	34	51	51
학교스포츠 클럽활동	창체활용(~68)		136	68	동17	동17	17	17		
	창체순증									
	교과감축			68					34	34
	소계		136	136			17	17	34	34
총 수업 시간 수			3,366	3,366	561	561	561	561	561	561
이수 과목 수					8	8	8	8	8	8
자유학기 활동	진로탐색활동		221~	69	51	18				
	주제선택활동			67	51	16				
	예술체육활동			51	51					
	동아리활동			34	17	17				
	소계		221~	221	170	51				

# 2021학년도 입학생 교육과정 편성표

군산영광중학교

구분		기준 시수	이수 시수	1학년(2021)		2학년(2022)		3학년(2023)	
				1학기 (자유)	2학기 (자유)	1학기	2학기	1학기	2학기
교 과 (군)	국어	442	442	51	68	68	68	68	68
	사회	510	170	34	51			34	34
			170			51	51	34	34
			170	34	17	34	34	17	17
	수학	374	374	34	51	68	68	68	68
	과학/ 기술·가정	680	374	51	51	68	68	68	68
			272	17	34	51	51	51	51
			34	17	17				
	체육	272	272	34	51	51	51	34	34
	예술	272	136	17	34	17	17	17	17
			136	17	34	17	17	17	17
	영어	340	340	34	51	68	68	51	51
	선택	170	34			17	17		
			34					17	17
			68	34	34				
	소계	3,060	2,992	374	493	510	510	476	476
창의적 체험활동	자율활동	306	92	12	12	17	17	17	17
	동아리활동		60	진9	진9	10	10	10	10
	봉사활동		30	5	5	5	5	5	5
	진로활동		56	진8	진8	2	2	19	19
	소계	306	238	17	17	34	34	51	51
학교스포츠클럽활동	창체활용(~68)	136	68	동17	동17	17	17		
	창체순증								
	교과감축		68					34	34
	소계	136	136			17	17	34	34
총 수업 시간 수		3,366	3,366	561	561	561	561	561	561
이수 과목 수				8	8	8	8	8	8
자유학기 활동	진로탐색활동	221~	69	51	18				
	주제선택활동		67	51	16				
	예술체육활동		51	51					
	동아리활동		34	17	17				
	소계	221~	221	170	51				



## 2020학년도 입학생 교육과정 편성표

군산영광중학교

구분			기준 시수	이수 시수	1학년(2020)		2학년(2021)		3학년(2022)	
					1학기 (자유)	2학기 (자유)	1학기	2학기	1학기	2학기
교 과 (군)	국어		442	392	60	60	68	68	68	68
	사회	사회	510	158	45	45			34	34
		역사		170			51	51	34	34
		도덕		162	15	15	34	34	17	17
	수학		374	362	30	45	68	68	68	68
	과학/ 기술·가정	과학	680	362	30	45	68	68	68	68
		기술·가정		264	15	30	51	51	51	51
		정보		30	15	15				
	체육		272	260	30	45	51	51	34	34
	예술	음악	272	128	15	30	17	17	17	17
		미술		128	15	30	17	17	17	17
	영어		340	328	30	45	68	68	51	51
	선택	한문	170	34			17	17		
		생활외국어								
		환경								
		보건		34					17	17
		진로와직업		60	30	30				
	소계			3,060	2,872	330	435	510	510	476
창의적 체험활동	자율활동		306	92	12	12	17	17	17	17
	동아리활동			52	진7	진7	9	9	10	10
	봉사활동			28	4	4	5	5	5	5
	진로활동			60	진8	진8	3	3	19	19
	소계		306	232	16	16	34	34	51	51
학교스포츠클럽활동	창체활용(~68)		136	64	동15	동15	17	17		
	창체순증									
	교과감축			68					34	34
	소계		136	132			17	17	34	34
총 수업 시간 수			3,366	3,263	496	496	561	561	561	561
이수 과목 수					8	8	8	8	8	8
자유학기 활동	진로탐색활동		170~	60	45	15				
	주제선택활동			60	45	15				
	예술체육활동			45	45					
	동아리활동			30	15	15				
	소계		170~	195	150	45				

#### 4. 재량휴업일 계획

－ 주5일제 수업에 따른 수업일수 및 수업시수 감축 운영

월	일	요일	내용
5	16	월	재량휴업일(교육자의 날)
6	3	금	재량휴업일(개교기념일)
11	17	목	재량휴업일(대학수학능력시험)

#### 5. 학교행사

- 가. 119 안전 체험: 6월 14일 화요일(1학년)
- 나. 테마식 현장체험학습(수학여행, 3학년)  
: 5월 12일 목요일 ~ 5월 13일 금요일
- 다. 체육대회: 10월 27일 목요일, 10월 28일 금요일
- 라. 추수감사절: 11월 23일 수요일
- 마. 백합축제 : 12월 22일 목요일
- 바. 성탄 찬양제 : 12월 23일 금요일
- 사. 졸업식: 2022년 12월 27일 화요일
- ※ 상기 일정은 학사 운영 상 변경될 수 있습니다.

#### 6. 학력신장

##### 가. 지필고사

- 1) 1학기 1차고사(3일): 4월 25일 월요일 ~ 4월 27일 수요일
- 2) 1학기 2차고사(4일): 6월 28일 화요일 ~ 7월 1일 금요일
- 3) 2학기 1차고사(3일): 10월 4일 목요일 ~ 10월 6일 금요일
- 4) 2학기 2차고사(4일): 11월 29일 화요일 ~ 12월 2일 금요일
- ※ 상기 일정은 학사 운영 상 변경될 수 있습니다.

##### 나. 방과 후 학습

- 1) 교과면
  - 가) 방과후학교(2학년): 영어, 수학
  - 나) 맞춤형학습지원학교(교육복지, 1-2학년): 국어, 영어, 수학
  - 다) 단위학교기초학력향상(교육복지, 1-2학년): 국어, 영어, 수학, 3r(듣기, 읽기, 쓰기)
  - 라) 기초학력증진(3학년): 국어, 영어, 수학, 과학
- 2) 비교과면: 웹아트, 드론, 원예치료 집단상담, 푸드테라피 집단상담, 골때리는 녀석들(축구동아리), 스마트팩토리, 오늘부터 무해하게, 역사문화 누리동행, 부모-자녀교육 등
- ※ 예산 및 희망 학생수 등 여러 요인에 의해 변경될 수 있음

##### 다. 장학금 수여: 성적 우수자





## 2.

## 출결 상황 관리

## 1. 수업일수

- 가. 수업일수는 초·중등교육법시행령 제45조의 규정에 의하여 학교장이 정한 학년별 학생이 연간 총 출석해야 할 일수를 말한다.
- 나. 학적변동(면제·유예·전출 등) 당일까지를 수업일수에 산입한다.
- 다. 학적 변동 전·후에 중복 일수가 있는 경우 새로 학적을 부여받은(재취학·편입학·전입학 등) 일수만 수업일수로 계산한다.
- 라. 학적을 새로 부여받은 자의 당해 학년 수업일수는 원적교의 당해 학년 수업일수와 합산하되, 중복되는 기간의 수업일수는 제외한다.
- 마. 전입학 학생의 수업일수는 다른 학생의 수업일수와 같지 않을 수 있으나, 그 수업일수가 당해 학교 당해 학년 수업일수의 3분의 2 미만일 경우에는 각 학년 과정의 수료에 필요한 수업일수 부족으로 수료 또는 졸업이 인정되지 않아 원칙적으로 당해 학년도 전입학이 불가능하다.(초·중등교육법시행령 제50조 제2항)

## 2. 결석

## 가. 결석일수의 산정

- 1) 학칙에 의거, 출석하여야 할 날짜에 출석하지 않았을 때에는 결석으로 처리한다.
- 2) 학적을 새로 부여받은 자의 당해 학년 결석일수는 원적교의 당해 학년 결석일수와 합산하되, 중복되는 기간의 결석일수는 제외한다.

## 나. 다음의 경우에는 출석으로 처리한다.

- 1) 지진, 폭우, 폭설, 폭풍, 해일 등의 천재지변 또는 법정감염병 등(학교 내 확산 방지를 위해 학교장이 필요하다고 인정하는 비법정 감염병을 포함)으로 출석하지 못한 경우
- 2) 병역관계 등 공적의무 또는 공권력의 행사로 인하여 출석하지 못한 경우
- 3) 학교장의 허가를 받은 “학교·시도교육청·국가를 대표한 경기, 경연대회 참가, 산업체 실습과정(현장실습), 훈련 참가, 교환학습, 현장(체험)학습, 「학교보건법」 제8조에 따른 등교중지 등” 출석하지 못한 경우
- 4) 초·중등교육법시행령 제31조(학생의 징계 등) 제1항의 규정에 의한 학교 내의 봉사, 사회봉사, 특별교육이수 기간
- 5) 초·중등교육법시행령 제54조(학습부진아 등에 대한 교육 및 시책) 제 5항의 규정에 의한 상담, 진로 프로그램 등 숙려제 참여 인정 기간

- 6) 다음 경조사로 인하여 출석하지 못한 경우[교원휴가업무처리요령(교육부 예규 제20호, 2015.1.30.)을 근거로 함]

※ 주 5일제 전면 실시 학교

구 분	대 상	일 수
결혼	○ 형제, 자매, 부, 모	1
입양	○ 학생 본인	20
사망	○ 부모, 조부모, 외조부모	5
	○ 증조부모, 외증조부모	3
	○ 형제·자매 및 그의 배우자	
	○ 부모의 형제·자매 및 그의 배우자	1

※ 경조사 휴가와 공휴일

- ① 주 5일제 전면 실시 학교인 경우 휴무토요일 및 공휴일은 경조사 일수에 산입하지 않음.
  - ② 주 5일제 전면 미실시 학교인 경우 휴무토요일 또는 공휴일은 경조사 일수에 산입함. 단, ‘결혼(형제, 자매), ‘입양(본인)’ 및 ‘사망(형제·자매 및 그의 배우자)’에 한하여 휴무토요일 및 공휴일은 경조사 일수에 산입하지 않음.
- 7) 학교폭력예방 및 대책에 관한 법률 제12조에 따른 학교폭력대책자치위원회의 개최 및 동 위원회의 학교폭력 피해학생에 대한 보호조치 요청 이전에, 학교폭력 피해자가 학교폭력으로 인한 피해로 출석하지 못하였음을 학교 전담기구의 조사 및 확인을 거쳐 학교의 장이 인정한 경우
- 8) 생리통이 극심하여 출석이 어려운 여학생으로 확인된 결석의 경우 (추후 반드시 병원 진료확인서를 제출해야 한다.)
- 9) 기타 부득이한 사유로 학교장의 허가를 받아 결석하는 경우

#### 다. 질병으로 인한 결석

- 1) 결석한 날부터 5일 이내에 의사의 진단서 또는 의견서(의사 소견서, 진료 확인서 등으로 병명, 진료 기간 등이 기록된 증빙서류)를 첨부하여 결석계를 제출하여 학교장의 승인을 받은 경우
- 2) 다만, 상습적이지 않은 2일 이내의 결석은 질병으로 인한 결석임을 증명할 수 있는 자료(학부모 의견서, 처방전, 담임교사 확인서 등)가 첨부된 결석계를 5일 이내에 제출하여 학교장의 승인을 받은 경우
- 3) 병원학교 및 원격수업 등 정보통신매체를 이용하여 수업받는 건강장애학생이 결석한 경우
- 4) 의사의 진단서 또는 의견서를 통해 기저질환(천식, 아토피, 알레르기, 호흡기질환, 심혈관 질환 등)을 가진 민감군으로 확인된 학생이 미세먼지와 관련성이 드러나는 소견 또는 향후 치료의견 등이 명시된 의사의 진단서(소견서)를 첨부한 결석계를 결석한 날로부터 5일 이내에 제출하여 학교장의 승인을 받은 경우



- 가) 등교시간대 거주지 또는 학교 주변 실시간 미세먼지 농도가 ‘나쁨’ 이상이며, 학부모가 학교에 사전 연락(전화 또는 문자)한 경우에 한하여 질병결석으로 인정
- 나) 결석계 제출 시 첨부하는 증빙서류는 학기초 최초 제출한 진단서로 해당 학기 질병 결석 증빙을 갈음할 수 있음

#### 라. 미인정 결석

- 1) 「학교폭력예방 및 대책에 관한 법률」 제17조 제1항 제6호에 따른 출석정지
- 2) 「초·중등교육법 시행령」 제31조 제1항 제4호에 따른 출석정지
- 3) 「초·중등교육법 시행령」 제31조 제1항 제6항의 가정학습 기간
- 4) 범법행위로 인한 책임있는 사유로 결석한 경우(관련 기관 출석·체포·도파·구속(구인, 구금, 구류 포함), 교도소 수감 등)
- 5) 태만, 가출, 출석 거부 등 고의로 결석한 경우
- 6) 기타 합당하지 않은 사유로 결석한 경우

#### 마. 기타 결석

- 1) 부모·가족봉양, 가사조력, 간병 등 부득이한 개인사정에 의한 결석임을 학교장이 인정하는 경우
- 2) 공납금 미납을 사유로 결석한 경우
- 3) 기타 합당한 사유에 의한 결석임을 학교장이 인정하는 경우

### 3. 지각·조퇴·결과 (단위학교에서 정한 기준은 모든 교사가 일관되게 적용)

- 가. 지각: 학교장이 정한 등교시각(09:00)까지 출석하지 않은 경우
- 나. 조퇴: 학교장이 정한 하교시각 이전에 하교한 경우
- 다. 결과: 수업시간에 불참하거나 교육활동을 고의적으로 방해한 경우
- 라. 위의 2. 나.의 각 항에 해당되는 사유로 인한 지각, 조퇴, 결과는 각각의 횟수에 포함하지 않는다.
- 마. 지각·조퇴·결과의 사유는 각각 결석 사유와 동일하게 질병·무단·기타로 처리한다.
- 바. 같은 날짜에 지각·조퇴·결과가 발생된 경우에는 학교장이 판단하여 어느 한 가지 경우로만 처리한다.
- 사. 같은 날짜에 결과가 1회 이상이라도 1회로 처리한다.
- 아. 학적을 새로 부여받은 자의 당해 학년 지각·조퇴·결과 횟수는 원적교의 당해 학년 각 횟수와 합산하되, 중복되는 기간의 각 횟수는 제외한다.
- ※ 지각·조퇴·결과에 대한 명확한 기준을 학교 학업성적관리위원회 심의를 거쳐 학교장이 결정하고, 이에 대한 안내를 학생·학부모에게 공지한다. 또한 이의 적용은 단위학교 전체 교사가 전체 학생들을 대상으로 일관되게 적용한다.

#### 4. 수료 및 졸업에 관한 사항

- 가. 학교의 장은 학생의 교육과정의 이수정도 등을 평가하여 학생의 각 학년과정의 수료 또는 졸업을 인정한다.
- 나. 학생의 각 학년과정의 수료에 필요한 출석일수는 수업일수의 3분의 2이상으로 한다.
  - 1) 지각(또는 조퇴, 결과)은 횟수에 관계없이 결석일수 산정기준에 포함하지 않는다.
  - 2) 출석상은 제26조의 규정에 준하며, 지각(또는 조퇴, 결과)은 3회를 1일로 처리한다.
- 다. 학교의 장은 당해 학교의 교육과정을 이수하였다고 인정하는 자에게 졸업장을 수여한다.

※ 제26조

- 1. 개근상: 해당 기간 동안 결석, 지각, 조퇴, 결과가 없는 자에게 수여한다.
- 2. 정근상: 해당 기간 동안 가. 또는 나.에 해당하는 자에게 수여한다.
  - 가. 결석 3회 미만인 자
  - 나. 지각, 조퇴, 결과의 합이 9회 미만인 자
  - 다. 결석과 지각(또는 조퇴, 결과)이 동시에 있는 경우에는 지각(또는 조퇴, 결과)은 3회를 1일로 처리하여 가.와 나.에 적용한다.
- 3. 출석상은 '3년 개근상'과 '3년 정근상'만 수여하며,
  - 학년도별로 학년도 학교생활기록부 출결상황 '특기사항'란에 개근인 경우에만 '개근'으로 입력한다.



## 3.

## 과목별 평가 영역 비율

## 가. 국어과

평가 방법	지필평가				수행평가		
반영 비율	60%				40%		
평가 영역	1차고사(30%)		2차고사(30%)		듣기·말하기	쓰기	독후활동
	선택형	서답형	선택형	서답형	10%	논술형 평가(30%)	
영역 만점	80점	20점	80점	20점	10점	10점	20점
반영 비율	24%	6%	24%	6%	10%	10%	20%
기본 점수	0점		0점		4점	4점	8점
평가 시기	1학기	4월		6~7월		수시	
	2학기	10월		11~12월		수시	

## 나. 사회(역사)과

평가 방법	지필평가				수행평가	
반영 비율	60%				40%	
평가영역	1차고사(30%)		2차고사(30%)		표현활동 (수업참여도, 발표, 질문 등)	배움평가 (서술, 구술, 논술 등)
	선택형	서답형 (서술)	선택형	서답형 (서술)		
영역 만점	70점	30점 (20점)	70점	30점 (20점)	20점	20점
반영 비율	21%	9%	21%	9%	20%	20%
기본 점수	0점		0점		6점	6점
평가 시기	1학기	4월		6~7월		수시
	2학기	10월		11~12월		수시

## 다. 도덕과

평가 방법	지필평가		수행평가			
반영 비율	30%		70%			
평가 영역	2차고사(30%)		표현활동 (가치이해, 발표, 질문 등)		배움평가 (예절, 서술, 논술 등)	
	선택형	서답형	가치이해 (학습지)	발표, 질문	예절 실기	감사 일기 (논술평가)
영역 만점	70점	30점	20점	15점	15점	20점
반영 비율	21%	9%	20%	15%	15%	20%
기본 점수	0점	0점	6점	5점	5점	6점
평가 시기	1학기	6~7월		수시		
	2학기	11~12월		수시		

라. 수학과

평가 방법		지필평가				수행평가	
반영 비율		60%				40%	
평가 영역		1차고사(30%)		2차고사(30%)		배움평가 (서술, 구술, 논술 등)	역량평가 (과제연구, 수업활동 등)
		선택형	서답형 (서술)	선택형	서답형 (서술)		
영역 만점		80점	20점 (20점)	80점	20점 (20점)	20점	20점
반영 비율		24%	6%	24%	6%	20%	20%
기본 점수		0점		0점		8점	8점
평가 시기	1학기	4월		6~7월		수시	
	2학기	10월		11~12월		수시	

마. 과학과

평가 방법		지필평가				수행평가		
반영 비율		50%				50%		
평가 영역		1차고사(25%)		2차고사(25%)		자유탐구 (논술형평가)	수업밀착형 평가	과학예술 융합평가
		선택형	서답형 (서술)	선택형	서답형 (서술)			
영역 만점		80점	20점 (20점)	80점	20점 (20점)	20점	20점	10점
반영 비율		20%	5% (5%)	20%	5% (5%)	20%	20%	10%
기본 점수		0점		0점		8점	8점	4점
평가 시기	1학기	4월		6~7월		수시		
	2학기	10월		11~12월		수시		

바. 기술·가정과

평가 방법		지필평가		수행평가		
반영 비율		30%		70%		
평가 영역		2차고사(30%)		가정생활 평가1 (가정활동)	기술의 세계	
		선택형	서답형 (서술)		평가2 (기술활동)	평가3 (수업활동)
영역 만점		70점	30점	30점	30점	10점
반영 비율		21%	9%	30%	30%	10%
기본 점수		0점	0점	12점	12점	4점
평가 시기	1학기	6월~7월		수시		
	2학기	11~12월		수시		



## 사. 체육과(2학년)

평가 방법		수행평가		
반영 비율		100%		
평가 영역		건강	경쟁	도전
		paps	축구, 피구	기술줄넘기
영역 만점		30점	30점	40점
반영 비율		30%	30%	40%
기본 점수		12점	12점	14점
평가시기	1학기	수시		
	2학기	수시		

## 아. 체육과(3학년)

평가방법		수행평가			
반영비율		100%			
평가영역		건강	경쟁	경쟁	안전
		PAPS	배구	배드민턴	심폐소생술
영역만점		30점	30점	30점	10점
반영비율		30%	30%	30%	10%
기본점수		12점	12점	12점	4점
평가시기	1학기	수시			
	2학기	수시			

## 자. 음악과

평가 방법		수행평가		
반영 비율		100%		
평가 영역		표현	감상	생활화
영역 만점		40점	30점	30점
반영 비율		40%	30%	30%
기본 점수		16점	12점	12점
평가시기	1학기	수시		
	2학기	수시		

## 차. 미술과

평가 방법		수행평가			
반영 비율		100%			
평가 영역		체험	표현1	표현2	감상
영역 만점		20점	30점	30점	20점
반영 비율		20%	30%	30%	20%
기본 점수		8점	12점	12점	8점
평가 시기	1학기	수시			
	2학기	수시			

## 카. 영어과

평가 방법		지필평가				수행평가		
반영 비율		50%				50%		
평가 영역		1차고사(25%)		2차고사(25%)		듣기	쓰기	말하기 (포트폴리오)
		선택형	서답형 (서술)	선택형	서답형 (서술)			
영역 만점		70점	30점 (20점)	70점	30점 (20점)	10점	10점	30점
반영 비율		17.5%	7.5%	17.5%	7.5%	10%	10%	30%
기본 점수		0점		0점		4점	4점	12점
평가 시기	1학기	4월		6~7월		수시		
	2학기	10월		11~12월		수시		

## 타. 한문

평가 방법		지필평가		수행평가			
반영 비율		30%		70%			
평가 영역		2차고사(60%)		창의 한자/한자 어 만들기	고전 감상문	표현 활동	포트폴리오
		선택형	서답형 (서술)				
영역 만점		70점	30점 (0점)	20점	20점	20점	10점
반영 비율		21%	9%	20%	20%	20%	10%
기본 점수		0점		2점	2점	2점	1점
평가 시기	1학기	6~7월		수시			
	2학기	11~12월		수시			





## 4.

## 선행 학습 근절

**선행학습이란** 학습자가 학교교육과정에 앞서서 미리 배우는 것으로 통상적 예습의 범위를 넘어선 과도한 선행학습에 대한 사회적, 교육적 폐해는 심각하다 할 수 있으며, 그 문제점들은 다음과 같습니다.

#### ○ 다른 학습자의 학습권과 교사의 수업권 침해

학생이 수업 내용을 미리 알고 있을 경우 학생 자신은 학교 수업의 적극성이 결여되고 교사는 학생들이 이미 알고 있다고 판단하여 기본개념을 충분히 설명하지 않고 넘어가는 악순환으로 인한 다른 학생의 학습권과 교사의 수업권이 침해를 받게 됨.

#### ○ 사고력과 자기주도적 학습능력의 저하

학교교육과정은 학생의 인지, 정서 및 사회발달 단계와 사고의 수준을 고려하여 구성되어 있으나 발달 단계와 사고의 수준을 넘어서는 내용의 학습으로 충분히 사고하고 이해하려는 자기주도적 학습 능력이 떨어져 피상적이고 기계적인 문제풀이 학습에 치우치게 되어 사고력, 흥미도 및 집중력 저하 등 다양한 문제를 파생시키게 됨.

#### ○ 남보다 앞서 나가기 위한 지나친 속도 경쟁

선행학습을 하는 내용이 곧 그 학생의 실력이라는 잘못된 편견(예: 초등학교 6학년 학생이 중학교 1학년 수학을 하고 있으면 중학교 2학년 수학을 공부하는 학생이 더 잘한다는 의식)으로 인하여 선행학습은 무한 속도 경쟁에 내몰리고 있는 실정이나 사고력 저하로 대학입시에서는 좋은 성적을 내지 못하고 있음.

#### ○ 학부모의 과도한 사교육비 부담

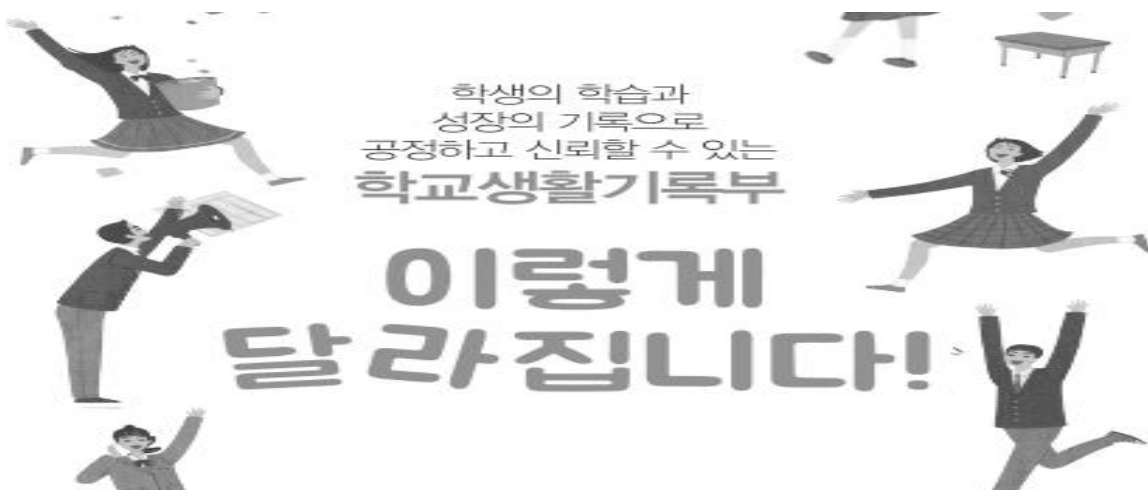
통계청이 발표(2020.3.10.)한 2019년 초·중·고등학교 사교육비 총액은 약 21조원으로 이는 사회 양극화를 심화시키고 저출산과 노후 준비를 못하는 등 에듀푸어 양산은 중산층 붕괴를 가속화로 이어져 심각한 사회적 문제로 대두되고 있음.

## 5.

## 학교생활기록부 기재 안내

※ 정규교육과정 내 교육활동 중심으로 기록합니다.

1. 학생부는 교사가 직접 관찰한 내용을 기재해야 하며, 학생으로부터 기재할 내용을 제출받아 기재하는 ‘셀프 학생부’는 위법행위입니다.
2. 학생 및 학부모가 사교육기관 컨설팅 자료를 교사에게 제공하는 등 학교생활기록부의 부당한 기재 및 수정을 요구하는 것은 위법행위입니다.
3. 인적, 학적사항: 인적사항의 학부모 정보(성명, 생년월일) 및 특기사항(가족의 변동사항 등)을 삭제하고 인적사항과 학적사항을 통합하였습니다.
4. 수상경력: 학생 간 과도한 경쟁 및 사교육 유발 등의 부작용을 최소화하기 위해 수상경력은 현행대로 기재하되 상급학교 진학 시 제공하는 수상경력 개수는 제한(학기당 1개)합니다.
5. 소논문활동: 학생부 모든 항목에 기재하지 않습니다.
6. 방과후학교활동: 방과후학교 활동은 기재하지 않습니다.
7. 청소년단체활동: 교사의 관찰이 어렵고 학생 간 형평성 문제가 발생하여 학교 밖 청소년단체활동은 미기재하고, 학교교육계획에 따른 청소년단체활동은 ‘청소년단체명’만 기재합니다.
8. 진로희망사항: ‘진로희망사항’을 삭제하고 학생의 진로희망 분야는 ‘창의적체험활동’의 진로활동 영역에 기재하되, 상급학교 전형자료로 제공하지 않습니다.
9. 자격증 및 인증취득 상황: 기재하되 대입 전형 자료로 제공하지 않습니다.
10. 봉사활동: 봉사활동 특기사항은 기재하지 않으며, 봉사활동 실적만 현행대로 기재합니다.
11. 자율동아리활동: 기재 동아리 개수를 학년당 1개로 제한하고, 객관적으로 확인 가능한 사항(동아리명 및 간단한 동아리 설명)만 기재합니다.
12. 학교스포츠클럽활동: 학생의 개별적 특성을 중심으로 간소화하여 기재합니다.



※ 자세한 사항은 학교홈페이지 공지사항에 있습니다.



## 6.

## 교직원 일람표

구분	성명	성별	업무	교과	담임/부담임	구내전화번호
이사장	000	여	학원경영			440-8567
교 장	000	여	학교총괄		3-1(부)	440-8702
교 감	000	남	교무총괄		2-1(부)	440-8703
교 목	000	남	신앙지도		1-1(부)	440-8725
행정실장	000	남	행정총괄			440-8787
1학년 담임	000	남	1학년부장	영어	1-1	440-8718
	000	여	학적, 출격, 장학	수학	1-2	440-8717
	000	남	평가	국어	1-3	440-8716
	000	남	안전, 행사	체육	1-4	440-8739
	000	남	학생생활	사회	1-5	440-8728
2학년 담임	000	여	교외생활	기술가정	2-1	440-8713
	000	여	교원평가	국어	2-2	440-8708
	000	남	동아리, 기초학력	역사	2-3	440-8712
	000	여	체육총괄	체육	2-4	440-8711
	000	남	방과후수업	과학	2-5	440-8736
	000	남	2학년부장	수학	2-6	440-8731
3학년 담임	000	남	3학년부장	체육	3-1	440-8720
	000	남	NEIS	미술	3-2	440-8738
	000	남	성적처리	과학	3-3	440-8722
	000	남	원도심 학교	도덕	3-4	440-8721
	000	남	일과	수학	3-5	440-8724
부담임	000	남	교무부장	과학	1-2(부)	440-8705
	000	여	시상지원	기술가정	1-3(부)	440-8732
	000	여	교무일지	도덕	1-5(부)	440-8740
	000	남	학교폭력	사회	2-2(부)	440-8704
	000	남	정보부장	영어	2-3(부)	440-8737
	000	여	연구부장	영어	2-4(부)	440-8710
	000	남	안전인성인권부장	국어	2-5(부)	440-8745
	000	여	환경부장	음악	3-2(부)	440-8723
	000	여	교육복지부장	기술가정	3-3(부)	440-8798
	000	여	보건위생	보건	3-4(부)	440-8730
	000	여	독서논술	국어	3-5(부)	440-8707
복지상담	000	여	교육복지		2-6(부)	440-8797
	000	남	상담		1-4(부)	440-8754
교무실무	000	여	교무학사지원			440-8793
행정실	000	남	세출			440-8777
	000	여	세입			440-8789
	000	남	시설			440-8790
	000	남	시설			440-8791

## 7.

## 2022학년도 시정표

구분 \ 요일	월요일 - 금요일	
	시간	비고
등 교	08:50	08:40(3학년), 08:45(2학년), 08:50(1학년)
기도회 / 학급조회	08:50-09:00	* 직원 회의: 금요일 8:20 * 부장 회의: 세째주 수요일 8:20
1교시	09:00-09:45	* 수요일 7교시 동아리 활동, 진로 활동, 봉사 활동  * 금요일 7교시 학교스포츠클럽활동 실시  * 월요일, 목요일 : 청소 후 15시 25분 종례  * 화요일, 수요일, 금요일 : 16시 20분 종례
2교시	09:55-10:40	
3교시	10:50-11:35	
점 심	11:35-12:40	
4교시	12:40-13:25	
5교시	13:35-14:20	
6교시	14:30-15:15	
7교시	15:25-16:10	
청소	16:10-16:20	
종례	16:20	
방과후수업	16:30-17:15	



## 8.

## 학사 일정표

## 1학기

월(6교시)	화(7교시 창체)	수(4교시 창체)	목(6교시)	금(7교시 창체)
	3.1 삼일절	3.2 개학(입학)식	3.3	3.4 학클 조직, 동아리 조직
3.7 학급기도회 시작	3.8	3.9 제20대 대통령선거	3.10	3.11
3.14 상벌점 활동 시작	3.15	3.16 학급회 구성	3.17	3.18 교과진도운영 계획서 제출(1학기)
3.21	3.22	3.23 환경심사	3.24	3.25 평가기준안 제출(1학기)
3.28 학부모 상담주간(~4.1)	3.29 고입희망고 조사	3.30 학생회 당선증 수여	3.31 학교교육과정 설명회	4.1
4.4	4.5 영어듣기평가 (1년) 표준화검사	4.6 영어듣기평가 (2년)	4.7 영어듣기평가 (3년)	4.8
4.11	4.12	4.13	4.14	4.15
4.18	4.19	4.20 부활절예배	4.21	4.22 과학의 날 행사
4.25 1차고사 (2-3년) 1년(자유학기활동)	4.26 1차고사 (2-3년) 1년(자유학기활동)	4.27 1차고사 (2-3년) 1년(자유학기활동)	4.28 교육계획서 완성	4.29 학부모회 조직
5.2 감사편지쓰기	5.3	5.4 효자녀 및 장한아버이 시상	5.5 어린이날	5.6
5.9 하이파이브데이	5.10 성적통지표 발송	5.11	5.12 체험학습 (3년)	5.13 체험학습(3년) 화요일수업 (1,2학년)
5.16 재량휴업일 (교육자의날)	5.17	5.18	5.19	5.20
5.23	5.24	5.25	5.26	5.27
5.30	5.31	6.1 2022지방선거, 개교기념일	6.2	6.3 재량휴업일 (개교기념일)
6.6 현충일	6.7	6.8 근속자표창	6.9	6.10
6.13	6.14 1년 (119안전체험)	6.15	6.16	6.17
6.20 학부모 공개수업	6.21	6.22	6.23	6.24
6.27 수행평가 입력완료(1학기)	6.28 2차고사 (2-3년) 1년(자유학기활동)	6.29 2차고사 (2-3년) 1년(자유학기활동)	6.30 2차고사 (2-3년) 1년(자유학기활동)	7.1 2차고사 (2-3년) 1년(자유학기활동)
7.4 칭찬데이	7.5	7.6	7.7	7.8
7.11	7.12 금연UCC공모, 금연백일장	7.13 영어팝송대회	7.14	7.15 성적통지표 발송
7.18	7.19 수요일수업	7.20 방학식	7.21	7.22
7.25	7.26	7.27	7.28	7.29
8.1	8.2	8.3	8.4	8.5

※ 상기 일정은 학사 운영 상 변경될 수 있습니다.

## 2학기

월(6교시)	화(7교시 창체)	수(4교시 창체)	목(6교시)	금(7교시 창체)
8.8 개학식 백일장행사	8.9	8.10	8.11 교과진도운영 계획서 제출(2학기)	8.12 평가기준안 제출(2학기)
8.15 광복절	8.16	8.17	8.18	8.19
8.22	8.23	8.24	8.25	8.26
8.29	8.30	8.31	9.1 독서논술	9.2
9.5	9.6 영어듣기평가 (1년)	9.7 영어듣기평가 (2년)	9.8 영어듣기평가 (3년)	9.9 추석연휴
9.12 대체휴일 (추석연휴)	9.13	9.14	9.15	9.16
9.19	9.20	9.21	9.22	9.23
9.26	9.27	9.28	9.29	9.30 산업수요맞춤형고 내신산출 기준일
10.3 개천절	10.4 1차고사(2-3년) 1년(자유학기활동, 진단평가)	10.5 1차고사(2-3년) 1년(자유학기활동, 진단평가)	10.6 1차고사(2-3년) 1년(자유학기활동, 진단평가)	10.7
10.10 대체휴일 (한글날)	10.11 산업수요맞춤 형고 내신산출 완료일	10.12 목요일수업	10.13 체육대회	10.14 체육대회
10.17 동료교사 공개수업	10.18	10.19	10.20 성적통지표 발송	10.21
10.24	10.25	10.26	10.27	10.28
10.31 전기고 내신 성적 산출 기준일	11.1	11.2	11.3	11.4
11.7 전기고 내신 성적 산출 완료일	11.8	11.9	11.10	11.11
11.14	11.15	11.16	11.17 재량휴업일 (수능)	11.18
11.21 학부모 급식모니터링	11.22	11.23 추수감사절	11.24	11.25
11.28 수행 평가 입력 완료(2학기)	11.29 2차고사(2-3년) 1년(자유학기활동)	11.30 2차고사(2-3년) 1년(자유학기활동)	12.1 2차고사(2-3년) 1년(자유학기활동)	12.2 2차고사(2-3년) 1년(자유학기활동)
12.5 학부모동아리모임	12.6	12.7	12.8	12.9
12.12 영어단어왕한마당	12.13	12.14	12.15	12.16 후기고내신 산출기준일 성적통지표 발송
12.19 학생회 선거	12.20 후기고내신 산출 완료일	12.21	12.22 백합제	12.23 성탄찬양제
12.26 종업식(1-2년)	12.27 졸업식(58회) 종업식(3년)	12.28	12.29	12.30
1.2	1.3	1.4	1.5	1.6 평준화일반고 합격자발표(10시)
1.9	1.10	1.11	1.12	1.13 평준화일반고 배정(14시)
1.16	1.17	1.18	1.19	1.20
1.23 설연휴	1.24 설연휴	1.25	1.26	1.27
1.30	1.31	2.1	2.2	2.3
2.6 신입생예비소집 (적성검사)	2.7	2.8	2.9 상조회 업무분장발표	2.10
2.13 신입부장위크숍	2.14	2.15	2.16	2.17
2.20 신입생 OT 교육과정협의회	2.21 교직원영성수련회	2.22	2.23	2.24
2.27	2.28	3.1 삼일절		

※ 상기 일정은 학사 운영 상 변경될 수 있습니다.



# 1학년 자유학기제



군산영광중학교







## Ⅱ. 1학년 자유학기제 안내

담당자: 1학년부장 000

### 1 2022 자유학기 교육과정 편성

#### 가. 자유학기제 시간표 운영모형(221시간)

1학기 (주당 10시간 170시간)

요일 시간	월	화	수	목	금
1	<b>기본 교과(23시간), 자유학기 활동수업(10시간)</b> ○ 교육과정: 성취 기준 기반 수업 ○ 수업방법 - 문제해결, 의사소통, 토론, 실습, 체험 등 - 수업 및 활동 내용에 따라 탄력적 블록타임제				
2					
3					
4					
5		예술 체육	주제 선택	진로탐색	
6					
7	X			X	동아리

2학기 (주당 3시간 51시간)

요일 시간	월	화	수	목	금
1	<b>기본 교과(30시간), 자유학기 활동수업(3시간)</b> ○ 교육과정: 성취 기준 기반 수업 ○ 수업방법 - 문제해결, 의사소통, 토론, 실습, 체험 등 - 수업 및 활동 내용에 따라 탄력적 블록타임제				
2					
3					
4					
5					
6		주제선택			
7	X	진로탐색		X	동아리

#### 나. 자유학기 활동 편성 내용

\* 1학기

구분	국어	사회	도덕	수학	과학	기술	정보	영어	진직	체육	음악	미술	창체(자율)	창체(동아리)	소계
기준 시수	68	51	34	51	51	34	17	51	34	51	34	34	34	17	561
전환시수	17	17	0	17	17	0	0	17	0	17	17	17	17	17	170
활동영역	주제	주제		진로	주제			진로		예체	예체	예체	진로	동아리	

\* 2학기

구분	국어	사회	도덕	수학	과학	기술	정보	영어	진직	체육	음악	미술	창체(자율)	창체(동아리)	소계
기준 시수	68	51	34	51	51	34	17	51	34	51	34	34	34	17	561
전환시수			17										17	17	51
활동영역			주제										진로	동아리	

다. 자유학기 활동 운영 계획

자유학기 활동	진로탐색		주제선택		예술체육		동아리	
	1학기	2학기	1학기	2학기	1학기	2학기	1학기	2학기
주당 운영시수	3	1	3	1	3	0	1	1
총 운영 프로그램 수	24	12	5	5	8	0	8	8
개인위탁 프로그램 수	20	12	5	0	8	0	0	0

## 2 교과 과정중심 평가 및 교과 통합 수업

1) 미래 핵심역량 및 성취기준 중심의 교과별 교육과정 재구성

- 전 학년, 전 교과 성취기준 및 학생들의 발달 단계에 적합한 교육과정 재구성
- 성취기준에 근거한 교과교육과정 재구성, 평가계획, 진도계획 수립
- 학기별 교과융합, 진로연계 수업 설계
- 토의·토론, 협동(협력)학습 등 인성 중심수업 설계

2) 다양한 학습모형 구안·적용을 통한 학생 활동 중심 수업

- 학생 활동 중심 수업: 토의·토론 수업 및 문제해결, 실험·실습, 체험탐구학습, 프로젝트학습, 협력학습, 독서연계 활동을 통해 학생 참여 수업을 운영함으로써 교실수업개선 도모

### 3 교육과정 재구성 계획(주제 통합수업 또는 교과 융합수업)

주제	참여교과	교과 내용	연계학생활동
이웃 사랑	영어	A Nice Day	학생 자치활동 - 학급 및 학교 회의
	미술	다양한 관계 속의 나	
	사회	문화를 이해하는 태도	
	진로와직업	대인관계 및 의사소통 역량 강화	
사랑 평화	국어	마음을 움직이는 글	학생 자치활동 - 칭찬데이
	기술가정	청소년기의 친구관계	
	음악	생활 속의 음악	
	과학	움직이는 대륙	
	체육	투기 도전	
	도덕	도덕적으로 행동하기 위해 필요한 것은 무엇인가?	
나눔	수학	평면 위 사물을 좌표로 나타내기	학생 자치활동 - 감사 편지 쓰기
	미술	나눔에 관한 포스터	
	진로와 직업	변화하는 직업세계의 이해	
	과학	생물의 분류	
	영어	Fun on Saturdays	
	정보	사이버 윤리와 사이버 폭력	
안전	영어	Walk Around Your Town	학생 자치활동 - 안전 관련 캠페인
	수학	우리 생활 주변에서 정비례와 반비례 찾기	
	기술가정	기술과 안전	
	사회	지구 곳곳에서 일어나는 자연재해	

## 4 예술·체육 프로그램

### 1) 예술·체육활동 운영 계획

1학기	예술 활동	체육활동	비고
운영 요일	화	화	화
운영 방법	17차시	17차시	17차시
1인당 참여 프로그램수	1	1	1인당 2개 프로그램 선택
주당 운영 시간	3시간 * 1일 = 3시간	3시간 * 1일 = 3시간	
운영 시수 총합	9주 * 3시간 = 27시간	8주 * 3시간 = 24시간	51시간

### 2) 예술·체육활동 프로그램

영역	1학기 예술체육 프로그램	연계 교과	담당 교사
예술	기타반	음악	○○○
예술	3D 모델링반	미술	○○○
예술	난타반	음악	○○○
예술	미술반	미술	○○○
체육	방송댄스반	체육	○○○
체육	탁구반	체육	○○○
체육	배드민턴	체육	○○○
체육	농구반	체육	○○○

\* 1명의 학생이 기수 당 체육과 예술(음악, 미술) 프로그램을 활동함

## 5 주제선택 프로그램 (인문·사회·탐구)

### 1) 주제선택활동 운영 계획

구분	1학기 주제선택	비고	2학기 주제선택	비고
운영 요일	수	프로그램별 운영	화	프로그램별 운영
운영 방법	17차시	매주	16차시	매주
1인당 참여 프로그램수	2	1인 1, 2기 1개씩 선택	2	1인 1, 2기 1개씩 선택
주당 운영 시간	3시간 * 1일 = 3시간	총 3시간	1시간 * 1일 = 1시간	총 1시간
운영 시수 총합	17주 * 3시간 = 51시간		16주 * 1시간 = 16시간	



## 2) 주제선택활동 프로그램

1학기 주제선택 프로그램		연계 교과	담당 교사	2학기 주제선택 프로그램		연계 교과	담당 교사
1	또래 상담반	진직	○○○	1	나를 찾아가는 영어 여행	영어	○○○
2	로봇 쪽, 과학 쪽 킹콩 블럭반	과학	○○○	2	도형의 성질 탐구	수학	○○○
3	인공 지능과 AR, VR반	과학	○○○	3	영상으로 배우는 실생활 도덕	도덕	○○○
4	스마트 기기 활용반	과학	○○○	4	낭독으로 만나는 세상	국어	○○○
5	내 안에 최고의 나 세움 반	기가	○○○	5	이샘과 함께하는 지역 연구	사회	○○○

## 6 진로탐색 프로그램

## 1) 진로탐색활동 운영 계획

구분	1학기 진로탐색 활동	비고	2학기 진로탐색 활동	비고
운영요일	목	학급별	화	학급별
운영방법	17차시	매주	18차시	매주
1인당 참여 프로그램수	24		12	
주당 운영 시간	3시간 * 1일 = 3시간	총 3시간	1시간 * 1일 = 1시간	총 1시간
운영 시수 총합	17주 * 3시간 = 51시간		18주 * 1시간 = 18시간	

## 2) 1학기 진로탐색 활동 운영 프로그램

진로탐색 프로그램명		내 안의 끼를 찾아 진로 찾기	
주	주제 및 활동 내용	평가 및 피드백	
1	담임상담(3)		
2	행복한 교실 만들기(2), 담임(1)		
3	진로코칭(3)		
4	다양한 진로체험 부스1(2), 담임(1)		
5	다양한 진로체험 부스2(2), 담임(1)		
6	SQ 인성코칭(3)		
7	폭력(희롱, 매매, 폭행, 가정) 예방교육(3)		
8	정서행동특성검사(1), 표준화검사(1), 담임(1)		
9	아동학대예방교육(3) 강당교육		
10	다양한 진로체험 부스3(2), 담임(1)		

11	다양한 진로체험 부스4(2), 담임(1)	
12	직업인 특강1(2) 강당교육, 담임(1)	
13	다양한 진로체험 부스5(2), 담임(1)	
14	다양한 진로체험 부스6(2), 담임(1)	
15	직업인 특강2 강당교육(2), 담임(1)	
16	학교폭력예방교육(3) 강당교육	
17	직업인 특강3 강당교육(2), 담임(1)	
18	직업인 특강4 강당교육(2), 담임(1)	

### 3) 2학기 진로탐색 활동 운영 프로그램

진로탐색 프로그램명		꿈을 찾아 체험 하기
주	주제 및 활동 내용	평가 및 피드백
1	군산역사교실1(2)	포트폴리오 (각 활동 및 체험마다 워크북으로 관리하고, 이를 근거로 문장으로 평가 내용 입력) 실습 및 관찰
2	군산역사교실2(2)	
3	또래상담교실1(2)	
4	또래상담교실2(2)	
5	자기이해활동1(2)	
6	자기이해활동2(2)	
7	학교폭력예방교육(2)	
8	진로교육1(2)	
9	진로교육2(2)	
10	진로교육3(2)	

## 7 동아리 활동

### 1) 동아리활동 운영 계획

구분	1학기 동아리활동	비고	2학기 동아리활동	비고
운영요일	금	프로그램별 운영	금	프로그램별 운영
운영방법	17차시	매주	17차시	매주
1인당 참여 프로그램수	1	1인 1개 동아리 활동	1	1인 1개 동아리 활동
주당 운영 시간	1시간 * 1일 = 1시간	총 17시간	1시간 * 1일 = 1시간	총 17시간
운영 시수 총합	17주 * 1시간 = 17시간		17주 * 1시간 = 17시간	



## 2) 동아리활동 프로그램

1학기 동아리활동 프로그램			담당 교사	2학기 동아리활동 프로그램명			담당 교사
1	해돋이공원 걷기반	○○○		1	해돋이공원 걷기반	○○○	
2	걷기반	○○○		2	걷기반	○○○	
3	트레킹반	○○○		3	트레킹반	○○○	
4	탁구반	○○○		4	탁구반	○○○	
5	풋살반	○○○		5	풋살반	○○○	
6	산책반	○○○		6	산책반	○○○	
7	배드민턴반	○○○		7	배드민턴반	○○○	
8	스포츠영상제작반	○○○		8	스포츠영상제작반	○○○	

## 8 평가 및 검증 계획

방법		내용
양적 연구	설문조사	<ul style="list-style-type: none"> <li>학생, 학부모, 교사별 자유학기제 만족도 조사</li> <li>체험·협동학습 모형의 개발 및 운영에 관한 교사 설문지</li> </ul>
	수업 체크리스트	<ul style="list-style-type: none"> <li>공개 수업 후 수업 내용에 대한 체크리스트 설문지 분석</li> </ul>
질적 연구	포트폴리오	<ul style="list-style-type: none"> <li>학생들의 활동 결과물 활용</li> </ul>
	활동 소감문 참관록	<ul style="list-style-type: none"> <li>다양한 활동 후 학생 활동 소감문 및 학부모와 교사 수업 참관 소감 내용</li> </ul>
	수업 일지	<ul style="list-style-type: none"> <li>수업 시행 후 애로사항 및 개선점 정리</li> </ul>
	면담	<ul style="list-style-type: none"> <li>교사, 학부모 간담회 및 협의 내용</li> </ul>

## 9 기대되는 성과

- 가. 자유학기제 운영을 위한 여건 조성을 통해 자유학기제에 대한 필요성 및 인식의 긍정적인 변화와 교사의 전문성을 신장시킬 것이다.
- 나. 본교 실정에 맞는 자유학기제 교육과정 적용으로 학습동기 촉진과 능동적인 학습과정을 유도하여 만족감 높은 학교생활을 유도할 것이다.
- 다. 학생활동 중심의 체계적인 진로탐색 프로그램 운영으로 자기 주도적인 진로탐색 능력이 배양되어 학생들에게 꿈과 끼를 찾을 수 있는 기회가 제공될 것이다.
- 라. 토론, 실습, 프로젝트 중심의 교수학습 방법 및 평가 모형 구안·적용을 통해 교실 수업이 행복해 질 것이다.
- 마. 중간·기말의 지필고사를 실시하지 않음으로 경쟁이 아닌 성취 중심의 교육에서 학생들의 전인적 성장을 도모하여 공교육 정상화 계기가 될 것이다.





# 내신성적 및 진학지도



군산영광중학교





## Ⅲ. 내신성적 및 진학지도 안내

담당자: 3학년부장 000

### 1. 목적

- 가. 학생들에게 자기주도적인 학습능력을 갖게 하고 자신과 타인을 존중할 수 있으며, 뚜렷한 가치관과 인생관이 확립된 창의적인 인간으로 길러 주체적으로 미래사회를 살아갈 수 있도록 돕는다.
- 나. 효율적 교육과정 운영과 학습자 중심의 교실 수업 혁신으로 학습자의 적성과 소질에 따라 장래 희망과 진로를 찾을 수 있도록 돕는다.

### 2. 방침

- 가. 진학지도 상담을 지속적으로 전개하여 심리적 안정감과 자신감을 부여한다.
- 나. 자기주도적인 학습 능력을 길러 학습의 효율성을 극대화하도록 돕는다.
- 다. 단원의 내용을 구조화하고 반복 정리학습 을 실시하여 학습요소간의 관련성을 연계 지도한다.
- 라. 기초 학력 향상을 통하여 학습 성취도를 높여서 자신의 적성과 희망에 맞는 고등학교에 진학할 수 있도록 돕는다.

### 3. 방법

- 가. 학생의 이해(소질 · 적성 파악 및 계발)
- 나. 각종 입시 정보 공유 및 활용
- 다. 상담을 통한 진로 계열별 조사 및 개개인의 목표 설정
- 라. 학습 방법 개선 및 의욕 고취 방법 모색
  - 1) 철저한 교과 담임의 책임 지도(학습 지도 및 상담)
  - 2) 수업과 수행평가 및 정규 고사 실시 후 담임 협의회를 통하여 시험 결과를 종합 분석함
  - 3) 2)에서 발견된 문제점이나 긍정적인 효과를 담임 및 교과 담임들이 공유하고 함께 고민하여 모두에게 가장 효율적이며 보편적인 학습과 평가 방법의 도출과 함께 개인에 맞는 학습 지도 방안을 지속적으로 협의함.

4. 세부 추진 내용

가. 반별 현황

반		1	2	3	4	5
담임	이름	000	000	000	000	000
	교과	체육	미술	과학	도덕	수학
	업무	진학부	교무부	교무부	연구부	교무부
148명(남71,여77)		29명(14,15)	29명(14,15)	30명(14,16)	30명(15,15)	30명(14,16)

나. 교과 배정

※ 교과 진도 완료: 11월 25일 예정

과목	단위수	교과 시수 (29단위) + 창체 (4단위) = 주당 33단위
국어	4	000, 000(4)
도덕	1	000(1)
사회/역사	4	사회 000(2), 역사 000(2)
수학	4	000(3), (순회교사)000(1)
과학	4	000(3), (순회교사)000(1)
기술가정	3	000(3)
체육	2	000(2)
음악	1	000(1), (순회교사)000(1)
미술	1	000(1)
영어	3	000(3)
보건	1	000(1)
체육활동	1	000(1)
창의적 체험활동(4단위): 담당 교사		

다. 3학년 학력증진 계획

- 교과활동 기초학력 지도

- 1) 지도 교과목: 국어, 영어, 수학, 과학 예정
- 2) 지도 대상: 1학기 1차 고사에서 본교 학업성적관리위원회에서 정한 평가 기준에 미치지 못한 학생 중 학생이 희망하고 보호자가 동의한 학생
- 3) 운영표

운영 기간	2022년 5월 2일 ~ 7월 14일(예정)
운영시간 및 시수	월, 목 7교시 4개 반 편성 총 65시간 (15:25~16:10)



## 라. 연간 지도 계획

구분	월	지도계획	세부내용	학년일정
준비기	3	<ul style="list-style-type: none"> <li>학생 진학상담 및 가정환경파악</li> <li>학부모 상담 주간 운영</li> <li>1차 희망학교 조사</li> <li>교육과정 설명회 자료 배부</li> </ul>	3.14. / 3.17 3.21. / 3.24 (월, 목 7교시)	PAPS측정 (3.28~30)
	4	<ul style="list-style-type: none"> <li>진로지도 계획수립</li> <li>관심 학생 파악 및 상담 준비/시작</li> <li>1차고사 전 학습 분위기 조성</li> </ul>	졸업앨범구입희망조사 영어듣기평가(4.7) 1학기 1차고사 (4.25~4.27)	
기초 탐구	5	<ul style="list-style-type: none"> <li>개인별 상담(1차고사 성적관련)</li> <li>교과별 성적 및 부진 교과 분석</li> <li>기초학력증진 지도</li> </ul>	개인별 1학기 성적 분석	테마체험학습 (5.12~5.13)
	6	<ul style="list-style-type: none"> <li>특별 상담 지도</li> <li>학업 애로 사항 파악 및 상담</li> <li>2차고사 전 학습 분위기 조성</li> </ul>	1학기 2차고사 (6.28.~7.1.)	졸업사진촬영 (6월 中)
발전 단계	7	<ul style="list-style-type: none"> <li>수행평가 지도</li> </ul>		
	8	<ul style="list-style-type: none"> <li>1학기 성적 분석 후 개별 상담</li> <li>방학 중 학업 계획 수립 지도</li> <li>2학기 개학</li> </ul>		
	9	<ul style="list-style-type: none"> <li>목표 조정 및 목표 달성 계획 수립</li> <li>2학기 진학지도 계획수립</li> <li>2차 희망학교 조사</li> </ul>	영어듣기평가(9.8.) 마이스터고 내신산출 기준일(9.30.)	
실전 능력 향상	10	<ul style="list-style-type: none"> <li>개인별 기대치 달성도 점검 및 지도</li> <li>최종 진학 희망학교 조사 및 진학 관련 학부모 상담 (~10.15.)</li> </ul>	2학기 1차고사 (10.4.~10.6.) <u>마이스터고</u> 원서접수 (10.17.~10.20.) 합격자발표 (11.2. 수)	마이스터고 (산업수요맞춤형) 내신 1학기말 성적까지 포함.
	11	<ul style="list-style-type: none"> <li>전기고(특성화고) 전형 점검</li> <li>교과지도 완료(11.30 예정)</li> </ul>	<u>전기고</u> 특별전형 접수 (11. 9.~11.10.) 합격자 발표/11.14. 일반전형 접수 (11.22.~11.24.) 합격자 발표/11.30.	전기고 내신 2학기 1차고사 까지 포함.
	12	<ul style="list-style-type: none"> <li>2차고사 및 수행평가 마무리 지도</li> <li>후기고 전형 점검 및 지도</li> <li>내신성적 산출 및 확인</li> <li>원서 접수 후 지도방안 마련 (졸업여행, 특강, 명화감상, 학급대항 체육대회 등 - 학교 사정을 고려하여 교장선생님 이하 3학년 교과 선생님 들과의 협의 후 결정)</li> </ul>	2학기 2차고사 (11.29~12.2.) <u>후기고 내신 산출</u> 기준일 12.16. 상산고 원서접수 (12.9.~12.13) 전북외고 원서접수 (12.19.~12.21.) 일반고 원서접수 (12.26.~12.28.)	후기고 내신 2학기말 성적으로 반영함. 졸업식(12.27)
새학년 준비	1	<ul style="list-style-type: none"> <li>동계 방학 중 생활 지도</li> </ul>		
	2	<ul style="list-style-type: none"> <li>개학 및 추수지도</li> </ul>		

5. 2023학년도 중학교 내신성적 산출 지침(안)

가. 내신성적 반영 항목

구분	교과성적	출결상황	봉사활동	행특 및 창체	계
배점	240점(80%)	30점(10%)	15점(5%)	15점(5%)	300점

- 교과성적: 1, 2학년 30%, 3학년 30%, 체육·예술교과 20%, 비교과 20%  
(2학기 2차 고사까지)
- 출결상황: 병결 및 출석으로 인정하는 경우를 제외한 결석은 감점
- 봉사활동(전북지역): 아래 표 참조
- 행동발달상황 및 창의적 체험활동 : 학교성적관리위원회 지침에 따른 가산점 부여

구분	항목		배점	반영비율
교과	일반교과	1-2학년	90점	30%
		3학년	90점	30%
	체육·예술교과	전 학년	60점	20%
		소계		240점
비교과	출결상황		30점	10%
	봉사활동상황		15점	5%
	행동특성 및 종합의견 / 창의적 체험활동상황		15점	5%
	소계		60점	20%
총계			300점	100%

- ※ 자유학기제 등으로 성취도 환산이 가능한 성적이 없는 학기의 교과성적은 반영하지 않음
- ※ 전기고 내신성적산출: 3학년 2학기 1차 지필고사(수행평가 제외)
- ※ 후기고 내신성적산출: 3학년 2학기 1, 2차 지필고사+수행평가

교과 성적 산출 공식

구분	학 년	교과 성적 산출 공식	배점
일반 교과	1- 2	$\left( \frac{\text{이수과목 성취도 환산점수 합}}{\text{이수과목 수}} + \frac{\text{이수과목 원점수 합}}{\text{이수과목 수}} \times 0.01 \right) \times 15$	90
	3	$\left( \frac{\text{이수과목 성취도 환산점수 합}}{\text{이수과목 수}} + \frac{\text{이수과목 원점수 합}}{\text{이수과목 수}} \times 0.01 \right) \times 15$	90
	소계		180
체육 예술 교과	전학년	$\frac{\text{이수과목 성취도 환산점수 합}}{\text{이수과목 수}} \times 12$	60
합계			240

- ※ 이수과목이란 성취평가제에 의한 성취도 환산이 가능한 과목을 말한다.
- ※ 교과외 성취도 환산점수 : A=5점, B=4점, C=3점, D=2점, E=1점
- ※ 졸업생의 경우, 세부 시행 지침(3./ 마./ 2)/에 따라 적용하되, 부득이 본 산출공식에 따라 산출할 경우, 다음과 같이 적용한다.
  - 수, 우수(체육·예술교과) : A
  - 우, 보통(체육·예술교과) : B
  - 미, 미흡(체육·예술교과) : C
  - 양 : D
  - 가 : E



## 나. 출결상황

### 1) 출결상황 산출

결석일수를 기준으로 산출하되, 질병 및 기타(학교장이 인정한 결석)로 인한 결석, 지각, 조퇴, 결과는 결석일수 계산에 포함하지 않는다.

※ 결석일수의 산정 기준 등은 관련 법령에 따른다.

### 2) 미인정으로 인한 지각, 조퇴, 결과 산출

미인정으로 인한 지각, 조퇴, 결과 산출은 이를 합산하여 3회를 결석 1일로 계산한다.  
(3회 미만은 0일로 계산)

### 3) 점수 산출

미인정결석일수에 따른 출석점수는 아래 표와 같이 각 학년별로 산출하며 총 30점 만점을 적용한다.

#### □ 학년별 출결상황 내신점수 산출표 □

미인정 결석 일수	출석 점수
0일	10 점
1 - 3일	9 점
4 - 7일	8 점
8 - 11일	7 점
12 - 15일	6 점
16 - 19일	5 점
20일 이상	4 점

## 다. 봉사활동상황

1) 봉사활동상황 점수는 총 15점이며, 부여 기준과 방법은 다음과 같다.

가) 1회의 최저 봉사활동 시간은 1시간 이상일 경우에만 인정한다.

나) 봉사활동상황의 점수는 3개 학년의 봉사활동 시간을 합산하여 아래와 같이 내신점수를 부여한다.

#### □ 봉사활동상황 30시간 기준 내신점수 산출표 □

시간	30시간 이상	29-28	27-26	25-24	23-22	21-20	19-18	17-16	15-14	13-12	11-10	9-8	7-6	5시간 이하
점수	15점	14점	13점	12점	11점	10점	9점	8점	7점	6점	5점	4점	3점	2점

□ 행동발달상황 및 창의적 체험활동 가산점 부여표 □

순	유형	행동발달상황 및 창의적 체험활동 가산점 부여 기준	점수
1	<p>학교장 표창자</p> <p>※ 수상대장 교내상 시상내역 기록</p>	<p>① 효행상</p> <ul style="list-style-type: none"> <li>✓ 근거 : 본교 「학업성적관리규정」 제5장 20조(포상 종류와 시상) 2항 나.</li> <li>✓ 시기 : 어버이날 시상</li> </ul> <p>② 선행상</p> <ul style="list-style-type: none"> <li>✓ 근거 : 본교 「학업성적관리규정」 제5장 20조(포상 종류와 시상) 2항 다.</li> <li>✓ 자격 : 인성 부문에서 모범이 되는 학생 (예절, 청소, 배려, 생활 태도 등)</li> <li>✓ 인원 : 한 학기에 학급당 1명</li> <li>✓ 시기                             <ul style="list-style-type: none"> <li>→ 1학기: 1학기말 20일 전까지</li> <li>→ 2학기: 학년말 20일 전까지</li> </ul> </li> </ul> <p>(※ 단, 3학년은 당해년 최초 내신 산출 기준일 전까지)</p> <p>③ 봉사상</p> <ul style="list-style-type: none"> <li>✓ 근거 : 본교 「학업성적관리규정」 제5장 20조(포상 종류와 시상) 2항 라.</li> <li>✓ 자격 : 봉사 시간 누계 40시간 이상인 학생</li> <li>✓ 시기 : 12월 20일까지(※ 3학년은 당해년 최초 내신 산출 기준일 전까지임. 다만, 최초 내신 산출 기준일 이후에도 1·2학년의 기준과 동일하게 적용하여 포상할 수 있음.)</li> </ul> <p>④ 표창장</p> <ul style="list-style-type: none"> <li>✓ 근거 : 본교 「학업성적관리규정」 제5장 20조(포상 종류와 시상) 4항 가.</li> <li>✓ 특별상에 해당</li> <li>✓ 영광의 성장상: 학년말 20일 전까지</li> </ul> <p>(※ 단, 3학년은 당해년 최초 내신 산출 기준일 전까지)</p>	<p>표창별 0.5점</p> <p>(①, ②, ③, ④항의 표창장별 점수를 부여. 동일 학년 시기에 동일 항의 표창을 2회 이상 수여할 경우는 1개만 인정함.)</p>
2	<p>자율활동 유공자</p> <p>※ 수상대장 임명장 기록</p>	<p>① 학급 반장·부반장 : 당선증(임명장) 발급</p> <p>② 학생회 회장, 부회장, 부장, 차장 : 당선증(임명장) 발급</p> <p>※ 동일 기간 범위의 경력으로</p> <p>반장, 부반장, 학생회 회장·부회장·부장·차장 중 1개만 인정함.</p> <ul style="list-style-type: none"> <li>• 학급 반장과 부반장(학기당 반장·부반장 각 1인만 인정)</li> <li>• 학생회 회장, 부회장, 부장, 차장</li> </ul> <p>※ 경력 기간은 한 학기 이상으로 함.</p> <ul style="list-style-type: none"> <li>• 학급 반장·부반장, 학생회 임원(회장·부회장·부장·차장)</li> </ul> <p>: 한 학기 이상 0.5점</p> <p>※ 단, 3학년은 당해년 최초 내신 산출 기준일 전까지</p>	<p>유공자별 0.5점</p>
3	<p>동아리(학교 스포츠클럽 포함)활동 유공자</p> <p>※ 수상대장 임명장 기록</p>	<p>① 동아리(화요일) 활동반 반장</p> <ul style="list-style-type: none"> <li>✓ 자격 : 1년간 반장으로 활동한 학생</li> </ul> <p>(※ 단, 3학년은 당해년 최초 내신 산출 기준일 전까지)</p> <ul style="list-style-type: none"> <li>✓ 인원 : 각 동아리당 1명</li> <li>✓ 임명장 발급</li> </ul> <p>※ 자유학기제를 실시하고 있는 1학년의 경우에는 동아리 활동 반장에게 가산점을 부여하지 않는다.</p> <p>② 학교스포츠클럽(금요일) 활동반 반장</p> <ul style="list-style-type: none"> <li>✓ 자격 : 1년간 반장으로 활동한 학생</li> </ul> <p>(※ 단, 3학년은 당해년 최초 내신 산출 기준일 전까지)</p> <ul style="list-style-type: none"> <li>✓ 인원 : 각 동아리당 1명</li> <li>✓ 임명장 발급</li> </ul>	<p>유공자별 0.5점</p>





## 6. 고등학교 입학 전형

- 2018학년도 입시부터 고입제도가 변경되어 **선발 고사 폐지됨**.
- 2018~2023학년도 입시는 **내신성적으로만 고입 신입생을 선발함**.

### 가) 전기고 : 총 42교

- ① **산업수요 맞춤형고(마이스터고)** : 군산기계공고, 전북기계공고,  
한국경마축산고, 김제농생명마이스터고 등  
(4교)
- ② **특수목적고** : 전북과학고, 전북체육고, 전주예술고(3교)
- ③ **특성화고** : 군산상고, 군산여상고, 강호항공고, 줄포자동차공고, 진안공고,  
덕암정보고, 한국게임과학고, 한국한방고, 한국치즈과학고, 세인고,  
푸른꿈고, 지평선고 등(24교)
- ④ **일반고 전문계** : 한국전통문화고, 원광정보예술고, 함열여자고, 영선고 (4교)
- ⑤ **일반고 예체계** : 한국전통문화고, 원광정보예술고, 남원국악예술고, 한국마사고(4교)

### 나) 후기고 : 총 94교

- ① **비평준화지역 일반고**: 한들고, 익산고, 덕암고, 만경고, 만경여고 등 54개교
- ② **평준화지역 일반고(군산 7교)**: 군산영광여고, 군산여고, 군산중앙여고, 군산고,  
군산동고, 군산제일고, 군산중앙고
- ③ **특수목적고(1교)** : 전북외고
- ④ **자율형 사립고(1교)** : 상산고

7. 【2023학년도 전라북도 고등학교 신입생 입학전형 일정표(안)】

구분  학교유형		전기고				후기고							
		특수목적고(4교) (산업수요 맞춤형고) [4교]	특수목적고(3교) 특성화고(전문24교, 대안4교) 일반고(전문4교, 예체4교) [39교]			특수목적고(1교) 자율형 사립고(1교) [2교]	비평준화 일반고 [54교]	평준화 일반고 [38교]					
전형일정													
내신산출기준일		'22. 9.30.(금)		'22.10.31.(월)		'22.12.16.(금)							
내신산출완료일		'22.10.11.(화)		'22.11. 7.(월)		'22.12.20.(화)							
원서교부·접수		'22.10.17.(월)~ 10.20.(목) 17:00까지		특별 전형 (전문 계열)	일반 전형	'22.11.9.(수)- 11.10.(목) 17:00까지		'22.11.22.(화)- 11.24.(목) 17:00까지	상산고: 2022.12.9.(금)-12.13.(화) 외국어고: 2022.12.19.(월)-12.21.(수) 일반고: 2022.12.26.(월)-12.28.(수)				
전형기간 (전형일)		'22.10.26.(수)~ 0.28.(금)				'22.11.11.(금)			'22.11.25.(금)~ 11.29.(화)		자기주도학습 전형일 '22.12.9.(금)~ '23.1.2.(월)		
합격자 발표		'22.11.2.(수) 10:00				'22.11.14.(월) 10:00			'22.11.30.(수) 10:00		'23.1.2.(월) 10:00		
학교배정발표										평준화일반고 배정 '23.1.13.(금) 14:00			
등록기간		2023.1.16.(월)-1.19.(목) 17:00까지 [전·후기고 공통 정시모집 등록기간]											
추가 모집	원서접수	2023.2.2.(목) - 2.3.(금) 17:00											
	전형일	2023.2.6.(월) - 2.7.(화)											
	합격자발표	2023.2.8.(수) 10:00											
	등록기간	2023.2.13.(월) - 2023.2.14.(화) 17:00											
수시 추가	원서접수	2023.2.20.(월) - 2023.5.26.(금)											
	전형 및 등록기간	수시 추가모집 원서접수, 전형, 합격자 발표, 등록은 기간 내 수시 (다만, 입학시기는 교육과정 이수에 지장이 없는 범위)											
특기사항		* 전북과학고의 전형은 8월부터 / * 평준화 일반고 추가모집, 수시추가모집 없음											
전형군별 학교명단		특수목적고(4) (산업수요 맞춤형고) -군산기계공고 -전북기계공고 -한국경마축산고 -김제농생명마이스터 고		특수목적고(3) 전북과학고, 전북체육고, 전주예술고  특성화고(28) -전문계열(24교) 전주생명과학고, 전주공고, 전주상업정보고, 완산여고, 군산상고, 군산여상고, 이리공고, 진 경여고, 정읍제일고, 칠보고, 학산고, 남원용성 고, 남원제일고, 덕암정보고, 전북하이텍고, 한 국게임과학고, 한국한방고, 진안공고, 전북유 니텍고, 오수고, 한국치즈과학고, 강호항공고, 부안제일고, 줄포자동차공고 -대안계열(4) 고산고, 세인고, 푸른꿈고, 지평선고  일반고 전문계열(4) 한국전통문화고, 원광정보예술고, 함열여고, 영선고  일반고 예체계열(4) 한국전통문화고, 원광정보예술고, 남원국악예술고, 한국마사고  ※ 밑줄 : 2개 전형 실시 고교				특수목적고(1) 전북외국어고 자율형 사립고(1) 상산고  ※ 상산고(전국단위) 별도 전형일정(예정) 2022.12.9.(금) ~ 2023.1.2.(월)까지 원서접수 및 합격자 발표 예정임		○ 평준화고(38) 전주(23교):전북사대부고, 양현고, 천라고, 전주고, 전주솔내고, 전주여 고, 전주제일고, 동암고, 완산고, 우석 고, 유일여고, 전북여고, 전일고, 전주 근영여고, 전주기전여고, 전주사대 부고, 전주성심여고, 전주영생고, 전 주신흥고, 전주중앙여고, 전주한일 고, 전주해성고, 호남제일고 군산(7교):군산고, 군산여고, 군산동 고, 군산제일고, 군산영광고, 군산중 앙고, 군산중앙여고 익산(8교):이리고, 이리여고, 남성고, 원광고, 원광여고, 이리남성여고, 이 일여고, 전북제일고 ○ 비평준화고(54) 군산(1교): 한들고 익산(5교):성일고, 익산고, 여산고, 함열고, 함열여고 정읍(10교):배전고, 자성여고, 산태고, 인고, 왕산고, 안성고, 정읍고, 정읍여고, 장주고, 태인고, 완고 남원(5교):남원고, 남원여고, 남원서진 여고, 성원고, 인월고 김제(7교):김제고, 김제서고, 김제여 고, 금산고, 덕암고, 만경고, 만경여고 완주(2교):완주고, 한별고 진안(3교):마령고, 안천고, 진안제일고 무주(4교):무주고, 설천고, 무풍고, 안성고 장수(3교):백화여고, 산서고, 장수고 임실(1교):임실고 순창(3교):순창제일고, 동계고, 순창고 고창(5교):고창고, 고창북고, 고창여고, 영선고, 해리고 부안(5교):백산고, 서림고, 부안고, 부안 여고, 위도고			
전형137교 (133교)		4교		39교(충북 2교 포함)				2교		92교(충북 2교 포함)			

※ 상기 고입전형 일정은 3월 고등학교 입학전형위원회의 심의에 의해 현재 일정이 변동될 수 있음.



# 그린스마트 미래학교



군산영광중학교





## IV. 그린스마트 미래학교 추진 계획

담당자: 연구부장 000

### 1. 주요경과 및 추진 계획

#### 가. 그린스마트 미래학교 추진 대상학교 선정(2021. 3. 12.)

그린스마트 미래학교는 지은 지 40년 넘는 학교 건물을 리모델링하여 포스트 코로나 시대를 선도할 창의 융합 교육·디지털 기반 스마트 학습환경 조성 및 미래지향적 친환경 교육여건을 구현하여 “언제 어디서나” 다양한 학습경험을 제공하는 학교를 말한다. 이 사업은 단순한 시설사업이 아닌 새로운 학교문화를 만들어 가는 사업이며 공간재구조화, 그린, 스마트, 복합화라는 가치를 통해 추진하여 그린스마트 미래학교를 구현하게 된다.

#### 나. 그린스마트 미래학교 최종 사업계획서 제출(2021. 7. 22.)

- 1) 21년도 그린스마트 미래학교 대상학교로 군산영광여고와 군산영광중 동시 선정
- 2) 현 학교부지내 중·고가 연차적으로 그린스마트사업을 진행시 학생들의 학습권 보장과 교육환경에 피해를 줄 수 있어 학사일정 조정으로 여름방학을 짧게하고 2학기 학사일정을 조정하여 공사 실시
- 3) 교내 두 학교가 동시에 그린스마트 사업을 추진할 경우 교내 임시교사 설치 공간이 부족하여 2023년 1월 동산중학교 이전 후 기존 교실동을 임시교실로 확보하여 수업환경을 조성 하고 2023년 1학기를 동산중학교에서 수업 실시
- 4) 동산중 개교가 지연되거나 행정 절차로 인한 임대 사용이 불가한 경우 군산영광여고 모듈러 교실을 교대로 사용하거나(상반기 군산영광여고 실시, 하반기 군산영광중 실시) 방학 기간을 4~5개월 확보하여 사업을 추진할 예정임.

#### 다. 세분 추진 계획 일정

##### 1) 추진일정(동산중 사용 시)

- 21.10.~22.10. 사전기획 및 설계용역 실시
- 22.10.~22.12. 입찰 및 공사업체 선정 / 공사진행을 위한 사전 협조
- 22.11.~22.12. 고등학교 임시교실 설치(임시교실 240실 설치)
- 22.12.21. 그린스마트 미래학교 공사착공 실시
- 23.3.2. 중학교 옛 군산동산중학교 임시교실 이용 개학
- 23.8.20. 그린 스마트공사 준공, 본교에서 2학기 개학

##### 2) 추진일정(동산중 개교 지연 및 사용 불가 시)

- 21.10.~22.10. 사전기획 및 설계용역 실시
- 22.10.~22.11. 입찰 및 공사업체 선정 / 공사진행을 위한 사전 협조
- 2022. 11.2월 고등학교 임시교실 설치(임시교실 30실 설치)
- 22.11.~22.12. 군산영광여고 공사 착공
- 23.6.20. 군산영광중 공사 착공(군산영광여고 8월 준공 후 임시교실 승계)  
학기 중 학사일정 조정으로 불편 최소화  
(2023. 6. ~ 8. 까지 여름방학 기간 3개월 이상 확보)

### 3) 사전 협의사항

- 가) 학사의 결손이 발생하지 않도록 교직원, 학부모, 학생 협의체를 통한 선 협의
- 나) 사업 준비 기간 중 전체 학생과 학부모에게 사전 안내
- 다) 공기 내 대상 학년 민원해소 노력(학교버스 운행 등)
- 라) 군산동산중 이전 완료 후 건물 임대 사용을 위한 군산교육지원청 사전 협의 실시

라. 그린스마트 미래학교사업 대상학교 최종 사업 확정통보(2021. 8.19.)

## 2. 그린스마트 미래학교 사업 추진협의회 구성

가. 위원장: 교감 000

나. 위원: 8명

- 교사 2명: 연구부장, 1학년부장
- 행정실 1명: 시설담당
- 학생 3명: 학생회장, 학생회부회장 2명
- 학부모 2명: 학부모회 회장, 학교운영위원장

다. 협의회 주요활동

- 1) 사업추진 관련 학교 구성원 의견수렴
- 2) 사업추진 방향 및 진행 과정 등 사업 전반에 대한 종합적 검토 및 의견 제시.

## 3. 2022 개정 교육과정 중 중학교과정 주요 내용

가. 국어과 연극 소단원 신설

나. 영어과 의사소통 중심 교육 강화

다. 정보과목 필수

(AI교육 정식 도입, 프로그래밍, AI기초원리, AI활용, AI윤리 등 교육)

라. 협동학습, 토의, 토론학습, 프로젝트 학습 등 학생참여형 수업 강화

마. 자신의 적성과 미래에 대한 탐색, 학습의 즐거운 경험, 자기주도적 학습 능력과 태도 함양

사. 자유학기(년)제



## 4. 중학교 학교공간 조성 방향

- 가. 개별학습, 소규모 그룹학습, 토론학습 등 다양한 학습을 지원할 수 있는 형태의 공간 조성
- 나. 학습활동의 종류와 학습자의 규모에 따라 쉽게 변형 할 수 있는 책상과 의자 등 비치
- 다. 학생 참여형 수업을 진행할 수 있도록 교실 내 벽면 화이트보드 및 멀티미디어 지원도구 설치
- 라. 학생 활동에 필요한 정보와 자료, 도서 등을 주요 활동공간에 비치하여 정보 및 진로 탐색이 원활하도록 환경 조성
- 마. 다양한 자유학기 활동 및 직업체험 활동공간, 학교 운동 공간을 최대한 확보
- 바. 학교 밖 지역사회 시설과의 연계 및 활용 강화
- 사. 유·무선 네트워크 기반을 조성하여 디지털 기반학습을 할 수 있게 조성
- 아. 학생과 교사가 언제 어디서든 원하는 정보에 접근하고 공유할 수 있는 환경 조성

## 5. 학교 추진전략

미래학교로의 전환은 모든 구성원의 참여를 통해 단순히 새로운 학습환경의 조성을 넘어 교육의 전환을 유도하는 구성원의 변화와 역량강화를 포함하여 계획하며 우리학교의 변화 될 미래학교 주요 내용은 다음과 같다.

### 가. 교육과정과 연계하는 유연하고 다양한 공간혁신

학생·교직원 등 사용자 참여 설계를 통해, 에듀테크를 활용한 교수·학습 등 미래 교육과정을 지원할 수 있는 공간으로 재구조화하여 다양한 수업이 가능한 교실 및 개방형 창의 감성 휴게 학습공간 조성

- 1) 다양한 학습과 융합적 경험이 가능한 공간조성(창의융합공간, 소규모공간)
- 2) 학생의 휴식과 소통이 있는 공간 조성 (참여소통공간, 개방성 확보)
- 3) 다양한 학습경험을 제공하는 교수학습 운영  
(선택학습 확대, 주제중심 수업, 인성/공동체교육)

### 나. 미래형 교수학습이 가능한 디지털 기반 스마트 교실 조성

디지털 장비, 정보통신 설비·비품, 스마트기기 등을 통해 미래형 교수·학습이 가능한 디지털 기반 스마트교실로 구축 (전자칠판, 빔 프로젝터, 대형 TV 등)하고 실시간 또는 녹화 강의 등 원격교육이 가능한 규모별·교육과정별 다양한 스튜디오형 공간을 구축

- 1) 디지털 기반의 스마트 학습환경 구축  
(무선인터넷, 개별 디바이스, 수업기자재, 플랫폼)
- 2) 스마트한 학교 운영체계 구축 환경 마련
- 3) 디지털 전환 기반의 교수학습 혁신(교수학습 확장, 맞춤형 개별학습)

### 다. 탄소중립 실현과 환경생태 교육을 고려한 그린학교

학교 단열성능 개선, 신재생에너지 설비 및 열교환형 환기장치 설치 등을 통해 제로에너지 그린학교 구현

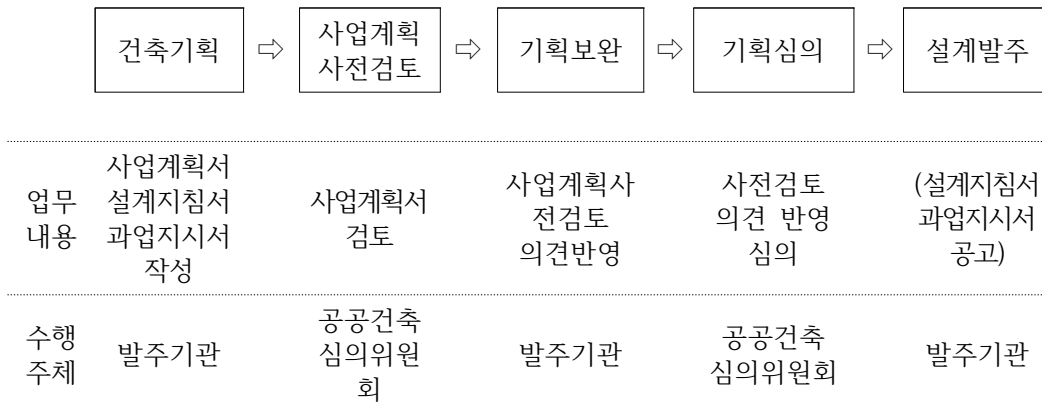
- 1) 탄소중립 제로 에너지 학교
- 2) 학습 휴식이 함께하는 건강한 생태학교
- 3) 환경생태교육의 장으로 제공되는 학교 조성

### 라. 학교와 지역사회를 연결하는 학교 복합화

- 1) 지역 상생을 위한 학교 복합시설 조성(시설공유, 학교시설 블록화)
- 2) 효율적인 운영방식 도입 및 공동체 프로그램 다양화  
(마을교육공동체, 온라인 공동교육과정 운영 등)

### 마. 세부사업 추진계획

- 1) 건축기획 업무 추진(설계비 1억원 이상)



### 바. 사전기획용역 및 설계용역 추진

구분	2021년 대상사업
	설계비 1억원 이상
발주방식 /계약방식	- 사전기획용역발주: 수의계약 - 설계용역: 2단계 제안 입찰
발주업종	기술용역
선행조건	- 사업계획 사전검토 기획심의
	▶ 건축서비스산업진흥법 시행령 제 20조 ▶ 건축서비스산업진흥법 시행령 제 19조의 3

- ▶ 제안공모: 설계자의 경험 및 역량, 수행계획 및 방법 등을 심사하여 건축물 또는 공간 환경을 건축하거나 조성하기 위한 설계자를 선정하는 설계 공모 방식을 말함



- ▶ 2단계[규격-가격 동시]입찰: 물품의 제조·구매 또는 용역 계약에서 미리 적절한 규격 등을 작성하기 곤란하거나 그 밖에 계약의 특성상 필요하다고 인정되는 경우 규격입찰과 가격입찰 동시 입찰

## 사. 사전기획용역계획

### 1) 개념

기존 교육시설을 쾌적하고 안전한 미래지향적 친환경 스마트 교육여건을 갖춘 학습공간으로 전환하기 위해 학교시설을 설계하기 전에 지역, 학교 현황 및 교육환경을 분석하고, 학교 구성원의 참여를 기반으로 미래교육 목표 및 미래 교육 환경 조성방향 설정, 필요 공간, 배치, 형태, 규모 등의 적정화를 구체적으로 표현하는 기본계획을 만들어가는 과정

### 2) 그린스마트 추진위원회 참여 설계

- 가) 학교 구성원의 적극적인 참여로 미래학교 비전 및 목표 설정  
나) 학교 구성원이 원하는 미래학교 공간과 교육프로그램 방향 제시

### 3) 용역비 계상: 기본과업 대가 + 추가과업 대가 포함하여 적용

기본과업(81,465,000 \* 8%) + 추가과업(16,204,000원) = 24,993,000원

### 4) 용역 과업내용

- 가) 학교, 지역 및 교육환경 현황 분석
- ① 학교시설 현황 분석
  - ② 대지, 도로 현황 및 관련 법규 검토
  - ③ 지역 인구조사 및 주변 학교, 시설 현황 분석
  - ④ 교육 운영현황 및 미래교육 목표 및 비전 분석
- 나) 미래 학습환경 조성 방향
- ① 공간 구성 제시(스페이스프로그램)
  - ② 학습유형별 공간 구성 및 미래학교 모델 콘셉트 제시
  - ③ 중장기 발전계획 제시(마스터플랜)
  - ④ 설계공모 방법 제시
- ▶ 미래학교의 방향을 담은 공모방식 및 설계지침서 제시

## 아. 설계용역

- 1) 학교 구성원과 함께 교육과정 운영과 연계한 사용자 참여 설계 추진
- 2) 학생, 교직원, 학부모 등 학교 사용자가 참여 설계 전문가와 함께 기획 및 설계과정에 적극 참여
- 3) 용역비 계상: 기본과업 대가 + 추가과업 대가 포함하여 적용

구분	리모델링
기본과업	- 공사비 효율 ▶ 중급 80% 적용[제2종(보통)]
추가과업	- 에너지효율등급
	- 설계의 안전성 검토비 등
	- 지질조사
	- 제로에너지건축인증
	- BF 인증
	- 현황 측량
	- 녹색건축물 인증

**자. 시설공사**

- 1) 추진방향
  - 가) 학교 구성원의 학습권을 침해하지 않도록 공사계획 수립
  - 나) 학교 구성원의 참여 설계 의도가 충분히 구현되도록 시공

**차. 사업성과 평가 및 운영관리**

- 가) 사업성과 평가
  - ① 학교구성원 만족도 사업 전/후 개선사항 등 평가
  - ② 요구성능, 지속성, 활용성 확인을 위해 교육목표, 성능목표 등에 대한 모니터링 및 평가
- 나) 운영 및 유지관리
  - ① 그린스마트 미래학교 핵심요소의 지속적 운영 및 장치, 장비 등의 효율적 관리를 위한 유지관리 계획 수립 및 시행
  - ② 미래학교 핵심요소(그린, 생태환경, 에너지, 스마트교실, 공간환경, 복합화 등) 운영 및 유지관리 시행

# 원도심학교 (학교-지역 협력형)



군산영광중학교





## V. 원도심학교 운영 계획

담당자: 000

### 1. 학교 현황

☐ 원도심학교 유형: 학교-지역협력형

☐ 학교의 내·외적 환경

영역	현 황	시 사 점
학생현 황	<ul style="list-style-type: none"> <li>저소득층 부부가 많아 학교와의 정보 교환이 쉽지 않은 편임. (전체 학생의 28%의 높은 비율을 차지함)</li> <li>교육복지우선지원사업과 Wee센터에서 다양한 활동을 하고 있으나 전체 학생들에게 확대가 필요한 상황임.</li> </ul>	<ul style="list-style-type: none"> <li>각 교과과정 담당교사와의 협의를 통한 교육과정 연계 프로그램 실시가 요구됨</li> </ul>
동아리 활 동	<ul style="list-style-type: none"> <li>기본적인 부서 조직 및 교육프로그램 운영</li> <li>흥미롭고 창의적이며 미래사회를 준비하는 동아리 활동의 활성화 및 확대가 필요함.</li> </ul>	<ul style="list-style-type: none"> <li>4차산업을 준비하는 동아리 활동 개설로 창의적이고 흥미로운 학교생활 요구됨</li> </ul>
지역현 황	<ul style="list-style-type: none"> <li>자유학기제에서 지역의 지역기관 및 마을가게(50개)와 고군산군도 역사 및 군산의 근대사를 체험할 수 있는 MOU가 체결되어 있음.</li> </ul>	<ul style="list-style-type: none"> <li>학부모 참여 확대가 필요함</li> </ul>

### 2. 2022학년도 원도심학교 운영 중점사항

- 가. 4차 산업혁명시대에 필요한 코딩과 AI활용 기술 능력을 동아리 활동으로 배워 변화하는 교육환경에 필요한 융·복합적 사고능력을 신장.
- 나. 독서·논술과 노작 체험 및 사제동행과 학급 정원 만들기 등 생기있는 교육과정 운영을 통한 배움의 즐거움으로 행복한 학교 문화 조성
- 다. 학생, 학부모, 교사와 함께하는 교육 현장 구축으로 지역사회와 더불어 성장하는 교육의 장 구축.

### 3. 2022학년도 원도심학교 운영 중점 교육활동

- 가. 사랑으로 심고 세우는 영광 공동체 : 자원봉사활동, 학급정원 가꾸기, 플래너 왕
- 나. 소통과 협력으로 행복한 교육 공동체 : 교직원 협의회, 교사동아리, 학부모동아리.

**다. 희망의 날개를 펼쳐라 영광 성장 동아리 지원**

- 1) AI 로봇 동아리, 이미지 인식 동아리, 자율주행 자동차 동아리, VR / AR 심화 동아리
- 2) 학력증진 및 사제동행 동아리, 원예치료, 푸드테라피, 독서 · 논술

**라. 원도심학교 교육과정 홍보동영상 및 스쿨 카렌다 제작**

**마. 창의 융합형 인재 육성을 위한 진로 체험**

**4. 세부 추진 계획**

**가. 교육활동 프로그램**

**- 사랑으로 심고 세우는 영광 공동체**

사업명	즐거운 학급, 행복한 학교	담당	연구부 담임교사
필요성	<ul style="list-style-type: none"> <li>○ 청소년에게 건전한 학급 및 학교 문화를 조성하여 학교 생활력 강화에 기여함.</li> <li>○ 원도심 지역의 학교가 청소년에게 건전한 교육공동체 문화 형성 함양함.</li> <li>○ 학생 특성과 학교와 가치 공유 및 실천 분위기 조성을 도모함.</li> </ul>		
지원 목표	<ul style="list-style-type: none"> <li>○ 건전한 학교 문화 조성으로 청소년의 건전하고 긍정적인 성장 지원</li> <li>○ 나눔, 배려, 이해 분위기 형성으로 청소년의 공동체에 기여하며 성장하는 문화 실현</li> </ul>		

행복 동행	활동명	활동내용	<ul style="list-style-type: none"> <li>○ 3월~12월</li> <li>○ 지역기관 및 NGO 단체 연계</li> <li>○ 교육과정 연계</li> <li>○ 주제별 프로젝트 활동</li> </ul>
	봉사 나눔 캠페인 활동	<ul style="list-style-type: none"> <li>- 세계시민교육, 코로나 19 안전교육, 자원봉사활동 교육</li> <li>- 마스크 만들어 아프리카 어린이들에게 보내기(자원봉사활동 시간 부여)</li> <li>- 월드비전, 군산시자원봉사단체 연계</li> </ul>	
	학급 정원 가꾸기	<ul style="list-style-type: none"> <li>- 지구 온난화 및 식물 키우기 중요성 교육</li> <li>- 학급 자연환경 및 청결 분위기 조성</li> <li>- 학급 내 관계 향상 및 학급력 강화</li> </ul>	
	플래너왕	<ul style="list-style-type: none"> <li>- 메타인지 자기주도학습을 위한 플래너 사용 후 시상</li> <li>- 학기별 시상</li> </ul>	

**나. 원도심학교 유형별 강화 프로그램**

**1) 동아리 활동**

**가) AI 로봇 동아리**

차시	주제	내용	교구
1	4차산업혁명	AI, 로봇공학, 디지털 리터러시	EV3/ 노트북(PC)
2	EV3 기본교육1	LEGO MINDSTORMS EDUCATION 이해하기	



3	EV3 기본교육2	모터제어, 터치센서, 로봇 릴레이	미션용 매트 및 모듈
4	EV3 기본교육3	초음파 센서, 컬러센서, 라인 릴레이	
5	AI 모빌리티1	스마트 모빌리티 프로젝트	
6	AI 모빌리티2	스마트 모빌리티 프로젝트	
7	AI 협동 로봇 1	스마트 팩토리 프로젝트	
8	AI 협동 로봇 2	스마트 팩토리 프로젝트	
9	AI 웨어러블 로봇1	웨어러블 모듈 설계 및 프로토타입	
10	AI 웨어러블 로봇2	웨어러블 모듈 시연	

## 나) 이미지 인식 동아리

차시	주제	내용	교구
1	4차 산업혁명	AI, 디지털 리터러시	노트북, 또는 웹캠과 컴퓨터
2	이미지인식 기초1	이미지 인식 기초 원리 및 쿼드로우 실습	
3	이미지인식 기초2	앱인벤터를 이용한 마스크 감지 프로그램	
4	이미지인식 기초3-1	앱인벤터를 활용한 인공지능 가위바위보 만들기	
5	이미지인식 기초3-2	앱인벤터를 활용한 인공지능 가위바위보 만들기	
6	이미지인식 심화1	파이썬 기초 활용법 및 기초 문법	
7	이미지인식 심화2	파이썬 활용 인공지능 텐서플로 학습	
8	이미지인식 심화3	텐서플로 활용 개, 고양이 인식 프로그램	
9	이미지인식 심화4-1	텐서플로 활용 이미지인식을 활용한 오토크롤링	
10	이미지인식 심화4-2	텐서플로 활용 이미지인식을 활용한 오토크롤링	

## 다) 자율주행 자동차 동아리

차시	주제	내용	교구
1	4차산업혁명	자율주행, 디지털 리터러시	EV3 노트북, 자율주행 경기장세트
2	EV3 기본교육 I	모터제어, 터치센서, 로봇 릴레이	
3	EV3 기본교육 II	초음파 센서, 컬러센서, 라인 릴레이	
4	자율주행 분석	모빌리티 로봇 벤치마킹	
5	자율주행 설계	로봇 하드웨어 디자인	
6	자율주행 제작	기본차체 제작	
7	보조 자율주행 I	보조주행 기능 탑재 차체 제작	
8	보조 자율주행 II	보조주행 기능 탑재 차체 소프트웨어 테스트 및 구현	
9	멀티 자율주행 I	멀티 주행가능 탑재 차체 제작	
10	멀티 자율주행 II	멀티 주행가능 탑재 차체 소프트웨어 테스트 및 구현	

라) VR/AR 심화 동아리

차시	주제	내용	교구
1	4차 산업혁명	디지털 리터러시, 미래 기술	스마트폰, 360° 카메라, 영상편집용 컴퓨터
2	VR,AR 환경 구성	가상현실, COSPACES 알아보기	
3	COSPACES EDU 시작하기 1	가입, 접속등 인터페이스 실습	
4	COSPACES EDU 시작하기 2	배경, 라이브러리 , 업로드	
5	COSPACES EDU 시작하기 3	카메라, VR환경, 오브젝트	
6	COSPACES CODING 1	회전, 마스크, 장면 연결	
7	COSPACES CODING 2	다양한 동작 코딩 실습 1	
8	VR 프로젝트 1	학교 홍보 프로젝트	
9	VR 프로젝트 1	놀이동산, 세계 여행 프로젝트	
10	시사회	프로젝트 공유 및 발표	

마) 학력증진 및 사제동행 동아리

학력 증진 동아리	<ul style="list-style-type: none"><li>○ 학습컨설팅 및 진로 활동<ul style="list-style-type: none"><li>- 학습 방법 코칭 및 진로 탐색과 설계 활동</li></ul></li><li>○ 3r반: 소규모로 맞춤형 학습 지도 지원</li><li>○ 기초학력 향상 소그룹 맞춤형 학습 지원(희망 과목 중심)<ul style="list-style-type: none"><li>- 학습 누수 및 부진아 상담 연계 운영</li></ul></li><li>○ 온라인 및 대면 수업 병행</li></ul>	<ul style="list-style-type: none"><li>○ 3월~12월</li><li>○ 3R 필요 학생, 기초학력부진학생 학습의욕부진 학생</li><li>○ 지역기관연계</li></ul>
사제 동행 동아리	<ul style="list-style-type: none"><li>○ 사제동행 멘토링(1:1)<ul style="list-style-type: none"><li>- 멘토(교사): 멘티 개별 멘토링 활동</li><li>- 또래 관계, 분노 조절, 무기력, 애정결핍 등 어려움이 있는 학생</li><li>- 사제동행 활동으로 관계 개선 및 심리 정서 안정</li></ul></li></ul>	<ul style="list-style-type: none"><li>○ 학기별</li></ul>

바) 독서·논술 및 감사일기 활동

내 용	시기	내 용	시기
1. 학급문고를 활용한 아침 독서와 감사일기 쓰기	년중	2. 영광 독서 논술	6~9월
3. 영광북페어(Y.G. Book Fair)	12월	4. 학교도서관 열람 도서 비평 전시회	5월 10월
5. 생활 다레로 여는 책 이야기	년중		





**(1) 학급문고를 활용한 아침 독서와 감사일기 쓰기**

- (가) 등교 후 모든 학생이 독서 후 독서 공책 작성, 감사일기 작성 등 개인 선택 활동을 한다.
- (나) 학급문고를 우선 읽고, 다 읽은 학생은 읽고 싶은 책(양서)을 찾아 읽는다.
- (다) 감사일기는 일일 3가지 감사, 주 3회 이상 감사일기 작성하도록 권장한다.
- (라) 교목실에서 주 4회 마음의 양식이 되는 방송 운영한다.
- (마) 지속적인 독서 활동과 감사일기 우수자 시상한다.

**(2) 영광 독서 논술**

- (가) 6월 중 독서 논술 대상 도서를 발표하고 참가자 모집한다.
- (나) 해당 도서를 구입하여 무상 지급하고, 방학 중 독서 시간을 확보할 수 있도록 참가자들을 지도한다.
- (다) 논술의 기초 교육과 함께 논제 연습 과정 구성한다.
- (라) 8월 개학 후 함께 모여 정보 공유하고 주어진 논제에 맞게 글을 완성한다.
- (라) 우수작 학년별로 시상한다.

**(3) 영광 북 페어( Y.G. Book Fair )**

- (가) 주제가 있는 북 페어를 기획하여 책과의 특별한 만남 기획한다.
- (나) 9월 중: 다양한 주제 구성 계획 수립한다.
- (다) 10월 중: 영광 북 페어 주제 확정과 체험 프로그램 구성한다.
- (라) 11월 중: 최종 점검을 통한 축제 프로그램 구현을 위한 환경 조성 및 홍보하기
- (마) 12월 중: 영광 북 페어 개최

**(4) 학교도서관 열람 도서 비평 전시회**

- (가) 학교도서관에서 빌린 책이나 열람한 책에 대한 비평 활동으로 또래 간의 서평 공유 활동이다.
- (나) 학교도서관 서평 쪽지 제작하여 상시 게시하여 또래 추천 도서로 활용한다.
- (다) 학기별로 2회 전시하고 우수한 참가자에게는 선물을 마련하여 주는 이벤트를 운영한다.

**(5) 생활 다레로 여는 책 이야기**

- (가) 다레를 통해 마음의 질서를 잡고 책 읽기 환경을 조성한다.
- (나) 차 나눔을 통해 열린 마음으로 서로 책 이야기를 공유할 수 있다.
- (다) 차와 명상을 통해 사유의 자세를 활성화할 수 있다.

## 2) 노작 체험교실

- 희망의 날개를 펼쳐라 영광 성장 동아리 지원

사업명	희망의 날개를 펼쳐라 영광 성장 동아리	비 고
원예 치료 집단 상담 동아리	<ul style="list-style-type: none"> <li>○ 원예치료 집단상담                             <ul style="list-style-type: none"> <li>- 다양한 식물 체험 및 학교 텃밭가꾸기 등</li> <li>- 식물 가꾸기를 통한 생명 존중 인식 함양</li> <li>- 식물작품 완성을 통한 자신감 및 자존감 향상</li> <li>- 감정 조절력 및 자제력 향상으로 집중력 강화</li> <li>- COVID-19 Pandemic 상황 가정에서 학생 심리정서 안정 도모</li> <li>- 단체 원예 활동을 통한 또래 관계 형성 및 향상</li> <li>- 온라인(반려 초 기르기 등) 및 대면 수업 병행</li> </ul> </li> </ul>	<ul style="list-style-type: none"> <li>○ 3월~12월</li> <li>○ 심리정서 불안한 학생, 또래 관계 어려운 학생</li> <li>○ 무기력 학생</li> </ul>
푸드 테라피 집단 상담 동아리	<ul style="list-style-type: none"> <li>○ 푸드테라피 집단상담                             <ul style="list-style-type: none"> <li>- 음식조리 완성을 통한 심신 치료 및 자아존중감과 자신감 향상, 자기주도능력 함양</li> <li>- 공동 요리활동을 통하여 협동심 및 단결력 강화, 교우관계 향상 및 학교생활력 강화</li> <li>- 중학생 가정요리 간편식 만들기</li> </ul> </li> <li>○ COVID-19 Pandemic 원격수업 장기화 시 집밥 레스토랑 및 집콕 체험활동</li> </ul>	<ul style="list-style-type: none"> <li>○ 3월~12월</li> <li>○ 심리정서 불안한 학생, 또래 관계 어려운 학생</li> </ul>

## 다. 학부모체험 및 교사 전문성 신장프로그램

- 소통과 협력으로 행복한 교육 공동체

사업명	소통과 협력으로 행복한 학교	담당	연구부, 교무부
필요성	<ul style="list-style-type: none"> <li>○ 학생 맞춤형 교육과정 이해를 위한 교사동아리 조직 및 지원으로 학교 문화 형성함.</li> <li>○ 융합 및 실생활 문제 해결 중심의 프로젝트 수업을 위한 교과 협의회 및 연수 지원으로 건전한 교육공동체 문화 형성 함양함.</li> <li>○ 원도심 학생 지원강화를 위하여 교사 요구 조사를 실시하여 POST CORONA 시대 전환교육 및 미래 교육 대비를 위한 전문성 강화 학생, 교직원, 학부모 연수로 소통과 협력의 학교 문화 창출.</li> </ul>		
지원 목표	<ul style="list-style-type: none"> <li>○ 원도심 학생 맞춤형 교육과정 운영을 위한 교직원 회의 및 연수, 교과 협의회 지원</li> <li>○ 실생활 문제 해결 중심의 성장형 교육과정 운영을 위한 교사동아리 지원.</li> </ul>		
교직원 회의	<ul style="list-style-type: none"> <li>○ 교직원 각 구성원의 의견을 충분히 존중하고, 소통과 상호 협력에 기초한 민주적인 방법과 교육자치의 일반 원칙에 따라 조직 운영하고 있음.</li> <li>○ 매월 4주 금요일 오전 8시 20분 ~ 9시에 실시한다.</li> </ul>		
교사 동아리	<ul style="list-style-type: none"> <li>○ 배움과 성장을 위하고 교사의 전문성을 향상 시킬 수 있는 희망 분야 운영.</li> <li>○ 매월 첫째주 목요일 7교시 운영</li> </ul>		



<b>교과 협의회</b>	<ul style="list-style-type: none"> <li>○ 융합 및 교육과정 문제 해결 중심의 교과 협의회.</li> <li>○ 학생 배움 중심의 수업 나눔, 성찰, 교사 성장을 위한 학습공동체 구축</li> <li>○ 매월 3주 목요일 7교시에 실시함.</li> </ul>
<b>교직원 연수</b>	<ul style="list-style-type: none"> <li>○ 학생 맞춤형 교육과정 운영을 위한 교수학습 혁신방안 교직원 연수.</li> <li>○ 디지털 기반의 교수학습 진행을 위한 교사 스마트 역량 강화 연수.</li> <li>○ 융합 및 실생활 문제 해결 중심의 프로젝트 수업을 위한 교과 협의회</li> <li>○ 매월 2주 월요일 7교시 실시함.</li> </ul>
<b>학생회 회의</b>	<ul style="list-style-type: none"> <li>○ 의견을 충분히 존중하고, 소통과 상호 협력에 기초한 민주적인 방법과 회의의 일반 원칙에 따라 운영.</li> <li>○ 매월 4째주 목요일 7교시에 자치회의 실시.</li> <li>○ 군산 JC와 협약으로 지역을 돕는 리더십 캠프 실시.</li> </ul>
<b>학부모 협의회</b>	<ul style="list-style-type: none"> <li>○ 학부모의 의견을 충분히 존중하고, 소통과 상호 협력에 기초한 민주적인 방법과 회의의 일반 원칙에 따라 운영.</li> <li>○ 대의원 회의 및 학부모 연수 및 동아리 활동 실시.</li> </ul>

## 라. 기타(자구노력, 지자체, 지역사회와의 연계 방안 등)

### 1)

#### 원도심학교 교육과정 홍보동영상 및 스쿨 카렌다 제작

사업명	원도심 홍보 동영상 및 스쿨 카렌다 제작	대상	전교생 및 전교원
운영목표	<ul style="list-style-type: none"> <li>○ 원도심학교 교육과정 프로그램의 정리 및 홍보를 위한 홍보동영상 제작</li> <li>○ 차년도 학교 교육과정 운영 협의회 협조</li> </ul>		
운영일시	○ 원도심 홍보 동영상 및 스쿨 카렌다 제작		
기대효과	<ul style="list-style-type: none"> <li>○ 학생 - 학부모 - 학교 간 네트워크 형성</li> <li>○ 지역사회에 학교의 교육과정 프로그램 홍보 및 피드백</li> <li>○ 교육과정 협의회를 통해 학교 평가 및 원도심학교 평가</li> </ul>		

### 2)

#### 창의 융합형 인재 육성을 위한 진로 체험

사업명	진로 체험으로 미래를 열자	대상	전교생
운영목표	<ul style="list-style-type: none"> <li>○ 학생 개개인의 희망에 따라 맞춤형 진로 체험 기회를 제공한다.</li> <li>○ 체험 결과에 따른 진로상담을 실시하여 진로상담의 실효성을 높인다..</li> </ul>		
운영내용	<ul style="list-style-type: none"> <li>○ 진로 성숙도 검사 실시 및 직업의 세계, 진로 적성 검사 실시 및 해설</li> <li>○ 열리고 프로젝트 운영               <ul style="list-style-type: none"> <li>- 지역 명사 초청 멘토링 활동(5회)</li> <li>- 지역 기관 체험(20개 지역기관)</li> <li>- 지역 마을 가게 체험(40개 마을가게)</li> </ul> </li> </ul>		

	<ul style="list-style-type: none"> <li>- 대학 탐방</li> <li>- JC의 지역 리더들과 함께 공동체를 돕는 리더십 캠프</li> <li>- 사명 선언문 캠프 운영과 비전 선포를 통하여 공동체에 기여하는 인재상 확립</li> </ul>
기대효과	<ul style="list-style-type: none"> <li>○ 자신이 희망하는 직업을 골라 체험해보는 기회를 통해 직업탐색의 중요성과 방식을 학습해볼 수 있다.</li> <li>○ 진로 체험 결과를 활용하여 실효성 있는 상담 기회를 제공할 수 있다.</li> </ul>

사업명	꿈과 끼로 나누며 성장하는 영광인	대상	전교생
운영목표	<ul style="list-style-type: none"> <li>○ 적성과 소질을 살리고 능동적인 자기표현의 태도를 기르게 한다.</li> <li>○ 집단 활동을 계획하고 참여하는 과정을 통해 공동체 의식을 함양한다.</li> <li>○ 학생, 교사, 학부모 동행의 가치를 발견하며 지역에 기여하는 인재상을 구축한다.</li> </ul>		
운영내용	<ul style="list-style-type: none"> <li>○ 추수 감사절 생필품 예물 쌓기로 지역의 불우 이웃들에게 생필품을 전달하여 더불어 사는 삶의 소중함을 체험한다.</li> <li>○ 성탄 찬양제의 학급 찬양과 감사 UCC 제작, 학교폭력예방 UCC제작 으로 스마트 활용 능력을 발휘하며 친구의 장점을 보고, 느끼고, 배울 수 있는 배움의 장과 하모니의 소중함을 안다.</li> </ul>		
기대효과	<ul style="list-style-type: none"> <li>○ 자신이 희망하는 직업을 골라 체험해보는 기회를 통해 직업탐색의 중요성과 방식을 학습해볼 수 있다.</li> <li>○ 진로 체험 결과를 활용하여 실효성 있는 상담 기회를 제공할 수 있다.</li> </ul>		

마. 기대효과

- 1) 4차산업·문화·노작 체험·소통의 학생 중심 맞춤형 동아리 활동을 통한 학생들의 소질과 적성을 계발하여 교육 현장을 이해하고 미래사회에 필요한 역량을 개발하며 학생교육의 소통과 화합의 장을 만들어 아름다운 인성을 가진 청소년으로 성장 할수 있도록 한다.
- 2) 학생 개개인의 희망에 따라 맞춤형 진로 체험 기회를 제공하고 체험 결과에 따른 진로상담을 실시하여 진로상담의 실효성을 높인다.
- 3) 학생, 교사, 학부모 교육 3주체의 소통으로 교육의 효율성을 극대화하며 지역사회와 함께하는 다양한 원도심 프로그램 운영을 통한 진정한 지역교육공동체에 필요한 인재상을 구축한다.

# 교육복지 우선지원 사업



군산영광중학교





## VI. 교육복지 우선지원 사업

담당자: 복지상담부장 000

### 1. 온누리 행복공동체(학생파악)

프로그램	세부내용	지원기간·대상
대상학생 발굴 ↓ 지원학생 선정 ↓ 학생 개별 특성 • 욕구 • 문제 • 강점 파악	○ 기초 학생자료 조사 및 수집으로 학생 정보 파악 ○ 신입생 정보파악 내용(3월~5월) - 출신 초등학교와 지역기관의 대상학생 정보 공유 - 나이스 교육비 선정 결과 확인 - 학기초·말 학생이해자료(담임교사) 공유 ○ 재학생 정보파악 내용(11월~12월) - 기존 학생종합기록카드 정보 파악 - 학기말 학생이해자료(담임교사) 공유 - 타부서별 학생 개인정보 파악 및 공유 - 학생, 학부모, 교사, 지역기관 면담 및 가정방문	○ 3월~12월 ○ 위기가정 학생발굴(연중)
	○ 긴급비상 연락시스템 구축 - COVID-19 Pandemic 상황 학생 연락체계 구축 - 긴급상황 시 학생 건강 및 안전 생활 확보 - 재학생 연락망 정비 및 신입생 연락망 작성	○ 3월~5월 ○ 전체 대상학생 ○ 교육복지실
	○ 가정방문 - 학생 특성, 욕구, 문제, 강점, 가정환경 파악 - 1차 가정방문(복지부장, 담임교사, 상담교사, 교육복지사) 후 재방문 필요 학생 2차 방문 - 정기적 방문: 사례관리 대상학생 - 일시적 방문: 부모상담과 가정현황 파악한 경우, 긴급한 상황 발생 시, 신입생 및 담임추천 학생	○ 연중 ○ 전체 대상학생 ○ 가정방문기록 및 중요정보 관련자와 공유
	○ 학생, 학부모, 교사, 지역기관 실무자 면담 ○ 학생 정보수집 자료 분석 - 저소득 자격심사 변동(나이스, 행정복지센터 등) 자료, 정서행동발달검사, 신체검사, 표준화심리검사 결과	○ 연중 ○ 신입생: 5~6월 ○ 재학생: 3~4월
새내기 공감토크	○ 신입생 학교적응 프로그램(1학년 5학급, 5회) - 우리 첫 만남, 중학교생활적응, 긍정적 연결고리 만들기, 새로움을 발견할 동기부여, 변화에 적응할 준비하기 등 학교생활적응 강화 - 교육복지사 참관으로 대상학생의 수업참여도, 개별특성, 교우관계 등 학교생활 파악 - 외부강사와 대상학생 파악 관련 전문의견 공유	○ 신입생: 3월~5월 ○ 1학년 전학급
마음휴 공작소	○ 학생의 심리상태 확인을 위한 감정카드 활용 및 상담을 통하여 학생 심리정서 불안, 교우 및 가족관계, 학교생활 어려움 등 전반적인 생활 파악 ○ 학생 심리정서 안정을 위한 파테말라 걱정인형, 바람카드, 희망메세지 카드작성 활용 공감 소통하기 ○ 공작소 활동 → 위기 및 사각지대 학생발굴 → 학년부 Wee Class, 교육복지부 연계 → 학생지원 강화	○ 연중 ○ 전교생

## 2. 꿈가득 소망터(맞춤형지원)

프로그램		세부내용	지원기간·대상
지원 내용	집중 지원	<div>긴급 지원</div> <ul style="list-style-type: none"> <li>○ 위기학생 긴급지원 실시                             <ul style="list-style-type: none"> <li>- 사회보장제도 및 지자체 공공부조 지원 우선활용</li> <li>- 학생 건강, 가정 위기 등 긴급상황 시 현물지원 원칙</li> <li>- COVID-19 Pandemic 다양한 원인의 긴급상황우</li> </ul> </li> <li>○ 개별지원(사례관리팀), 동아약품 후원(장학계) 지원</li> </ul>	<ul style="list-style-type: none"> <li>○ 연중</li> <li>○ 긴급지원 15명</li> <li>○ 위기상황 시</li> <li>○ 지역기관 연계</li> </ul>
	집중 지원	<div>아침 머꼬</div> <ul style="list-style-type: none"> <li>○ 조식 및 반찬지원(8명, 165일)</li> <li>- 월드비전 ‘아침머꼬’ 조식지원사업 운영</li> </ul>	<ul style="list-style-type: none"> <li>○ 월드비전 연계</li> </ul>
	집중 지원	<div>트라우마 부스터샷</div> <ul style="list-style-type: none"> <li>○ 개인상담(3명, 각 20회)                             <ul style="list-style-type: none"> <li>- 개인 정밀심리진단 검사 결과 반영(3월)</li> <li>- 복합적 문제의 장기간 내재로 상담 필요한 학생</li> <li>- 청소년동반자 1388 연계(3명, 3~6개월, 주 1회)</li> </ul> </li> <li>○ ‘마중물학교’ 학력증진 프로젝트 연계                             <ul style="list-style-type: none"> <li>- 학습장애 및 기초학력부진 학생 상담 3명, 20회</li> <li>- 교사:학생(1:1) 3r반 운영(3명, 주 1회, 총 32회)</li> <li>- 맞춤형학습 소그룹 운영(총 15명, 주 1회, 총 32회)</li> <li>- 학습컨설팅 및 진로 활동(30명, 2회)</li> </ul> </li> </ul>	<ul style="list-style-type: none"> <li>○ 3월~12월</li> <li>○ 개별상담 필요학생 3명</li> <li>○ 군산시청소년상담 복지센터 연계</li> <li>○ 기초학력 연계</li> </ul>
	집중 지원	<div>가족 역량 강화 프로젝트</div> <ul style="list-style-type: none"> <li>○ 가족상담(3가정, 각 10회)                             <ul style="list-style-type: none"> <li>- 부모역할 재정립, 가족력 회복 필요가정</li> <li>- ‘마중물학교’ 학력증진 프로젝트(학습장애 및 기초학력 부진 학생 가족상담 연계(3가정, 각 10회)</li> <li>- 군산시건강가정다문화가족지원센터 가족상담 연계 (1가정, 10회)</li> </ul> </li> <li>○ 가족소화행, 랜선활동의 가족친화력 활동(7가정, 2회)</li> <li>○ 부모-자녀교육(부모 10명, 학생 10명, 총 10가정)                             <ul style="list-style-type: none"> <li>- 부모자녀 심리진단, 관계성 향상, 진로교육(2회)</li> <li>- 4차 산업혁명시대 및 Endemic 직업전환 교육</li> <li>- ‘2022년 기초학력마중물학교’ 연계</li> </ul> </li> </ul>	<ul style="list-style-type: none"> <li>○ 3월~12월</li> <li>○ 가족갈등관계 5가정, 가족력 좋은 1가정 등 총 10가정</li> <li>○ 군산시건강가정 다문화가족지원센터, 군산고용복지플러스센터 연계</li> <li>○ 기초학력 연계</li> </ul>
	집중 지원	<div>사제 동행</div> <ul style="list-style-type: none"> <li>○ 사제동행 멘토링 활동(10팀, 4회)                             <ul style="list-style-type: none"> <li>- 멘토(교사): 멘티(학생) 1:1 개별 멘토링활동</li> <li>- 대인관계, 자살 및 자해시도, 무기력, 학교생활적응(출결 등) 등의 어려움이 있는 학생</li> <li>- 교사와 활동으로 대인관계 개선, 심리정서 향상, 학교생활 강화</li> </ul> </li> </ul>	<ul style="list-style-type: none"> <li>○ 학기별</li> <li>○ 학교생활, 심리정서어려움 10명, 교사 10명, 총 20명</li> </ul>
	집중 지원	<div>푸드 테라피 집단상담</div> <ul style="list-style-type: none"> <li>○ 푸드테라피 집단상담(12명, 10회)                             <ul style="list-style-type: none"> <li>- 음식조리 과정 중 심신안정, 자존감, 자신감 향상</li> <li>- 집단참여로 단결력, 교우관계, 학교생활 강화</li> <li>- 유기농식품 요리습득, 안전 식생활, 건강생활 영위</li> <li>- COVID-19 Pandemic 집콕생활로 자기주도력 및 건강한 식생활 개선</li> <li>- 요리체험 지역사회 재능기부 및 봉사활동 (자원봉사시간 부여)</li> <li>- 2022년 ‘원도심 학교’ 연계 운영(6명, 20회)</li> </ul> </li> </ul>	<ul style="list-style-type: none"> <li>○ 3월~12월</li> <li>○ 또래관계, 심리정서, 기본생활 습관, 건강문제(비만, 아토피) 9명, 성실한 학생 3명, 총 12명</li> <li>○ 지역기관 연계</li> <li>○ 원도심 학교 연계</li> </ul>
	집중 지원	<div>콜 때리는 녀석들</div> <ul style="list-style-type: none"> <li>○ 축구동아리(12명, 40회)                             <ul style="list-style-type: none"> <li>- 스포츠 활동으로 자신감, 또래관계, 공동체 생활력 강화</li> <li>- 교육과정(학교스포츠클럽)연계로 학습연장선 효과</li> <li>- ‘전라북도교육감배 학교스포츠클럽대회’ 연속 출전</li> </ul> </li> </ul>	<ul style="list-style-type: none"> <li>○ 연중</li> <li>○ 학교 부적응 8명, 활동요구 2명, 총 12명</li> <li>○ 교육과정 연계</li> </ul>





		원예치료 집단상담(12명, 10회)	<ul style="list-style-type: none"> <li>- 다양한 식물체험으로 생명존중 인지, 자존감 및 자신감 함양</li> <li>- 텃밭가꾸기를 통하여 자신감, 감정조절, 집중력 강화</li> <li>- COVID-19 Pandemic 학생 심리정서 안정</li> <li>- 재배작물 이용 공동요리 체험으로 협동심, 교우 관계 향상</li> <li>- 원예체험 재능기부 및 봉사활동</li> <li>- 2022년 '원도심 학교' 연계 운영(6명, 20회)</li> </ul>	<ul style="list-style-type: none"> <li>○ 3월~12월</li> <li>○ 또래관계, 무기력, 학교생활 어려움, 문화활동 욕구 10명, 대인관계 원만 2명, 총 12명</li> <li>○ 지역기관 연계</li> <li>○ 원도심 학교 연계</li> </ul>
		스마트팩토리	<ul style="list-style-type: none"> <li>○ 진로탐색 관련 스마트동아리(7명, 40시간)</li> <li>- IT진로 관심학생, 스마트기기 과의존 학생 중점 대상으로 운영</li> <li>- 전문기술력 교육으로 학업동기 유발, 진로탐색 강화</li> <li>- 단체영상작품 제작으로 협동심, 교우관계 향상</li> <li>- 교내외 영상봉사 및 자원봉사대회 참여</li> </ul>	<ul style="list-style-type: none"> <li>○ 3월~10월</li> <li>○ 스마트기기 과의존, 봉사활동 요구 5명, 책임감 강화 2명, 총 7명</li> <li>○ 군산시자원봉사센터 연계</li> </ul>
	우선지원	집콕방학탈출기	<ul style="list-style-type: none"> <li>○ 방학힐링을 위한 집콕탈출 KIT 체험활동(6명, 총 4회)</li> <li>- 언택트 생활힐링, 집콕생활 스트레스 해소</li> <li>- 다양한 SNS 소통으로 또래관계, 문화활동 향상</li> <li>- KIT(반려초, DIY 등) 체험, 랜선 협동작품 제작</li> <li>- 교육복지사(호스트) 주도로 학생 초청 운영</li> </ul>	<ul style="list-style-type: none"> <li>○ 여름, 겨울방학</li> <li>○ 대인관계 어려움 4명, 관계원만 및 동적활동 요구 2명, 총 6명</li> </ul>
		소확행 자유여행	<ul style="list-style-type: none"> <li>○ 소확행 자유여행(학생 16명, 교사 4명 총 4팀, 2회)</li> <li>- 교사: 학생 공감 자유여행</li> <li>- 교사와 1박 소확행 여행을 통하여 관계 향상</li> <li>- 자율적 공감, 원활한 소통여행으로 관계개선 및 정서 안정</li> </ul>	<ul style="list-style-type: none"> <li>○ 학기별</li> <li>○ 관계성 필요 4명, 학업, 진로, 문화 활동 요구 12명, 교사 4명, 총 20명</li> </ul>
		오늘부터 무해하게	<ul style="list-style-type: none"> <li>○ 오늘부터 무해하게(7명, 10회)</li> <li>- 환경문제 심각성 인지, 자원순환, 제로탄소, 제로폐기물 실천의 탄소제로 프로젝트(8시간, 총 4회)</li> <li>- 우리동네 플로깅, 해양쓰레기 수거, Move to Zero 실천, Upcycling과 정크아트 활동(6시간, 총 3회)</li> <li>- '오늘부터 무해하게(KBS 방송)' 제로 웨이스트 경험</li> <li>- 교내 환경보호 관련 홍보(영상제작, 캠페인)활동</li> </ul>	<ul style="list-style-type: none"> <li>○ 3월~12월</li> <li>○ 또래관계 어려움, 진로, 봉사 요구 6명, 활동참여 요구 1명, 총 7명</li> <li>○ 금강철새조망관 군산시자원봉사센터 연계</li> </ul>
		역사문화누리동행	<ul style="list-style-type: none"> <li>○ 우리고장 알기 및 한국사 탐구활동(1팀 6명, 20회)</li> <li>- 한국사 능력함양을 위해 학생 자율적 역사 활동</li> <li>- 일제강점기 역사적 재현을 통한 애향심 고취</li> </ul>	<ul style="list-style-type: none"> <li>○ 3월~10월</li> <li>○ 역사관심, 애향심 높음 4명, 다문화 2명, 총 6명</li> </ul>
	지원	길 위의 학교	<ul style="list-style-type: none"> <li>○ 길 위의 학교(학생 12명, 교사 6명, 총 12팀, 2회)</li> <li>- 책임감 의지가 강한 학생과 교사 걷기활동</li> <li>- 초등생 인솔, 제주도 올레길 걷기 가능학생 선정</li> <li>○ 교육지원청 공동사업 참여(학교당 1명)</li> <li>- 제주도 올레길 걷기에 리더십, 인내력 강한 학생 참여</li> </ul>	<ul style="list-style-type: none"> <li>○ 3월~12월</li> <li>○ 책임감, 리더십 강화 4명, 적극 활동요구 4명, 교사 6명, 총 12명</li> </ul>
		자율동아리	<ul style="list-style-type: none"> <li>○ 자율동아리 모집 및 운영과정(1팀, 주 1회, 40시간)</li> <li>- 모집 홍보, 신청접수, 심사, 면접, 선정</li> <li>- 선정동아리 계획서 제출 및 학생자치주도 운영</li> <li>○ 교내외 재능기부 활동</li> </ul>	<ul style="list-style-type: none"> <li>○ 3월~12월</li> <li>○ 신청학생 8명</li> </ul>
		자원봉사동아리	<ul style="list-style-type: none"> <li>○ 자원봉사동아리 모집 및 운영과정</li> <li>- 모집 홍보, 신청접수, 심사, 면접, 선정</li> <li>- 선정동아리 계획서 제출 및 학생자율 운영</li> <li>- 교내외에서 봉사활동 및 각종 캠페인활동 등 참여</li> </ul>	<ul style="list-style-type: none"> <li>○ 3월~12월</li> <li>○ 신청학생 12명</li> </ul>



#### 4. 샘솟는 사랑터(운영지원)

지 원 내 용	프로그램	세부내용	지원기간·대상
	추진체계 구축	○ 교육복지위원회(12명) - 사업계획 및 예산 심의, 교육복지 대상학생 선정, 강사채용 기준 심의 등	○ 연중 ○ 교육복지위원회 12명
		○ 교내외사례관리팀(12명) - 집중지원학생 특성별 맞춤형 통합사례관리 ○ 교외 사례관리 네트워크(10여 기관) - 기관 연대협력로 사례관리, 지역자원 연계 ○ 중앙동 지역사회보장협의체(18명) - 긴급 지원 및 위기가정 자원 연계	○ 분기별/연중 ○ 각 팀, 위원회, 전문가 등
		○ 동학년협의회(19명) - 대상학생 지원순위 결정, 우선지원학생 및 지원 학생 지원계획 수립, 모니터링, 평가	○ 분기별/연중 ○ 전교생 ○ 동학년위원회
	교육복지실 운영	○ 교육복지 운영의 핵심역할 ○ 대상학생의 교육복지실 이용 및 홍보 운영 ○ 교육복지 학생 특성별 맞춤형 통합사례관리 운영 ○ COVID-19 Pandemic 긴급연락시스템 구축과 프로그램 비대면 활동(메타버스 등) 운영 ○ Post Corona 교육적 패러다임 전환, 전문성 신장 ○ 교육복지우선지원 5개 교내외 추진체계 운영 ○ ‘학교 안의 작은 쉼터 및 사회복지관’ 역할	○ 연중 ○ 전교생, 학부모 ○ 학교 및 지역 기관관계자 등

## 5. 맞춤형학습지원학교 및 마중물학교

### 가. 운영 개요

- 1) 운영기간: 2022년 3월 ~ 12월
- 2) 기초학력협의회 구성 현황
  - 위원장(교장), 부위원장(교감), 교무부장, 연구부장, 1·2·3학년부장, 복지상담부장, 3r담당교사, 교과담당교사(4명), 교육복지사 총14명

### 나. 추진 방향

- 1) 단위학교 기초학력협의회 중심 맞춤형 프로그램 운영
- 2) 학습 수준과 학습더딤 요인별 1:1 맞춤형 지원
- 3) 기초학습(읽기, 쓰기, 셈하기), 정서행동 등 복합적 원인 → 통합적 지원
- 4) 학습동기와 자존감을 높여주는 수업 운영 및 프로그램 지원
- 5) 학습더딤 원인 심층진단 및 치유지원 위한 학교 밖 전문가·기관 연계
- 6) COVID-19 Pandemic 상황 기초학력증진을 위한 온라인 수업 운영하여 학습공백 및 학력격차 해소
- 7) 학습장애 및 부진학생 개별상담(1:1)과 가족상담을 실시하여 학습장애 및 부진 원인 파악 및 개선, 학생의 학습동기 유발 및 학습력 향상
- 8) 부모-자녀교육을 통한 학생의 진로탐색 및 설계, 학업력 강화, 부모자녀 관계성 향상 도모
- 9) 전교생과 교직원 대상 프로그램 운영으로 학교 전반적 긍정적 분위기, 화합과 단합, 신뢰성 향상의 공동체문화 조성

### 다. 운영 방법

- 1) 학생 진단 및 지원 대상학생 선정
- 2) 맞춤형학습 지원 계획: 운영 프로그램, 기타 교육청 정책사업 연계
- 3) 진로 및 학습력 향상을 위한 부모자녀 교육 운영
- 4) 기초학력부진 학생과 가족 대상 심리정서 지원
- 5) 학생 성장 결과 확인(학습 향상도, 정서·관계 회복) 및 성장 이력 공유 방안

### 라. 기대효과

- 1) 기초학력 향상 지원에 대한 공교육 책무성 강화
- 2) 학습더딤 요인별 맞춤지원으로 배움에서 소외 없는 교육 구현
- 3) 학습더딤학생을 위한 종합적인 지원으로 평생 학습자로서의 성장 지원
- 4) COVID-19 Pandemic 상황 기초학력증진 및 학력격차 해소
- 5) 학습장애 및 부진학생과 가정에 상담 및 치료 실시로 학생의 학습동기 유발 및 학습력 향상
- 6) 학생 진로개발, 부모-자녀 관계성 함양, 학습력 향상
- 7) 학생과 가족의 심리정서 안정 강화



# 학교폭력 예방 및 대처방안



군산영광중학교





## VII. 학교폭력 예방 및 대처방안

담당자: 안전인성인권부장 000

## 1. 학교폭력 가해행위 유형과 그에 따른 조치

## 가. 학교폭력의 가해행위 유형

"학교폭력"이란 학교 내외에서 학생을 대상으로 발생한 상해, 폭행, 감금, 협박, 약취·유인, 명예훼손·모욕, 공갈, 강요·강제적인 심부름 및 성폭력, 따돌림, 사이버 따돌림, 정보통신망을 이용한 음란·폭력 정보 등에 의하여 신체·정신 또는 재산상의 피해를 수반하는 행위를 말한다.

유형		예 시
신체 폭력	상해 폭행 감금 약취·유인	<ul style="list-style-type: none"> <li>▪ 일정한 장소에서 쉽게 나오지 못하도록 하는 행위(감금)</li> <li>▪ 신체를 손, 발로 때리는 등 고통을 가하는 행위(상해, 폭행)</li> <li>▪ 강제(폭행, 협박)로 일정한 장소로 데리고 가는 행위(약취)</li> <li>▪ 상대방을 속이거나 유혹해서 일정한 장소로 데리고 가는 행위(유인)</li> </ul> <p>※ 장난을 빙자해서 꼬집기, 때리기, 힘껏 밀치는 행동 등도 상대 학생이 폭력행위로 인식한다면 이는 학교폭력에 해당</p>
언어 폭력	명예훼손 모욕 협박	<ul style="list-style-type: none"> <li>▪ 여러 사람 앞에서 상대방의 명예를 훼손하는 구체적인 말(성격, 능력, 배경 등)을 하거나 그런 내용의 글을 인터넷, SNS 등으로 퍼뜨리는 행위(명예훼손)</li> <li>※ 내용이 진실이라고 하더라도 범죄이고, 허위인 경우에는 형법상 가중 처벌됨</li> <li>▪ 여러 사람 앞에서 모욕적인 용어(생김새에 대한 놀림, 병신, 바보 등 상대방을 비하하는 내용)를 지속적으로 말하거나 그런 내용의 글을 인터넷, SNS등으로 퍼뜨리는 행위(모욕)</li> <li>▪ 신체 등에 해를 끼칠 듯한 언행(죽을래 등)과 문자메시지 등으로 겁을 주는 행위(협박)</li> </ul>
금품 갈취	공갈	<ul style="list-style-type: none"> <li>▪ 돌려 줄 생각이 없으면서 돈을 요구하기</li> <li>▪ 옷, 문구류 등을 빌린다며 되돌려주지 않기</li> <li>▪ 일부터 물품을 망가뜨리기, 돈을 걷어오라고 하기 등</li> </ul>
강요	강제적 심부름 강요	<ul style="list-style-type: none"> <li>▪ 의사에 반하는 행동을 강요하는 행위(과제 대행, 심부름 강요)</li> <li>▪ 폭행 또는 협박으로 상대방의 권리행사를 방해하거나 의무 없는 일을 하게 하는 행위(강요)</li> </ul> <p>※ 스스로 자해하거나 신체에 고통을 주게 하는 경우 등이 강요죄에 해당됨</p>
따돌림	따돌림	<ul style="list-style-type: none"> <li>▪ 집단적으로 상대방을 의도적이고, 반복적으로 피하는 행위</li> <li>▪ 싫어하는 말로 바보취급 등 놀리기, 빈정거림, 면박주기, 겁주는 행동, 골탕 먹이기, 비웃기, 다른 학생들과 어울리지 못하도록 막기 등</li> </ul>



성폭력	성폭력	<ul style="list-style-type: none"> <li>▪ 폭행·협박을 하여 성행위를 강제하거나, 유사 성행위, 성기에 이물질을 삽입하는 행위</li> <li>▪ 상대방에게 폭행과 협박을 하면서 성적 모멸감을 느끼도록 신체적 접촉을 하는 행위</li> <li>▪ 성적인 말과 행동을 함으로써 상대방이 성적 굴욕감, 수치감을 느끼도록 하는 행위 등</li> </ul>
사이버 폭력	사이버 따돌림, 정보통신망을 이용한 음란·폭력 정보	<ul style="list-style-type: none"> <li>▪ 특정인에 대해 모욕적 언사나 욕설 등을 인터넷 게시판, 채팅, 카페 등에 올리는 행위</li> <li>▪ 특정인에 대한 허위 글이나 개인의 사생활에 관한 사실을 인터넷, SNS, 카카오톡 등을 통해 불특정 다수에 공개하는 행위</li> <li>▪ 성적 수치심을 주거나, 위협하는 내용, 조롱하는 글, 그림, 동영상 등을 정보통신망을 통해 유포하는 행위</li> <li>▪ 공포심이나 불안감을 유발하는 문자, 음향, 영상 등을 휴대폰 등 정보통신망을 통해 반복적으로 보내는 행위</li> </ul>

## 나. 학교폭력에 따른 조치(「학교폭력 예방 및 대책에 관한 법률」, 「학교폭력 예방 및 대책에 관한 법률 시행령」 참조)

- 제 1호: 피해학생에 대한 서면사과
- 제 2호: 피해학생 및 신고·고발 학생에 대한 접촉, 협박 및 보복행위의 금지
- 제 3호: 학교에서의 봉사
- 제 4호: 사회봉사
- 제 5호: 학내외 전문가에 의한 특별교육 이수 또는 심리치료
- 제 6호: 출석정지
- 제 7호: 학급교체
- 제 8호: 전학
- 제 9호: 퇴학처분(고등학교)

- ☞ 협박, 보복 행위에 따른 조치 시 각 호 조치를 병과하거나 조치 내용을 가중할 수 있다.
- ☞ 긴급한 경우 학교장이 제1호~제3호까지, 제5호 및 제6호를 선조치할 수 있으며, 제5호와 제6호는 병과 조치할 수 있다.(학교장의 선조치 중 출석정지에 해당하는 경우: 2명 이 학생이 고의적, 지속적으로 폭력을 행사한 경우, 학교폭력으로 전치 2주 이상의 상해를 입힌 경우, 신고나 진술이나 자료 제공에 대한 보복 목적으로 폭력을 행사하는 경우, 기타 피해학생을 긴급하게 보호할 필요가 있다고 판단하는 경우)
- ☞ 가해 학생이 특별교육을 이수할 경우 학생 보호자도 함께 교육을 받아야 한다.
- ☞ 가해 학생의 조치 결과를 학교생활기록부에 기록한다.





## 2. 교육활동 침해행위와 그에 따른 조치

### 가. 교육활동 침해행위 유형

"교육활동 침해행위"란 소속 학교의 학생 또는 그 보호자(친권자, 후견인, 법률에 따라 학생을 부양할 의무가 있는 자) 등이 교육활동 중인 교원에 대하여 폭행, 모욕 등 대통령령으로 정하는 교육활동을 침해하는 행위를 의미한다.

유형		내용
상해		<ul style="list-style-type: none"> <li>▪ 의미: 신체에 대한 유형력 행사로 신체 기능에 장애를 일으키거나 정상적인 신체의 안전성을 해치는 행위</li> <li>▪ 예시: 신체나 도구를 이용하여 신체나 신체 기능에 손상 발생 / 손으로 뺨을 때려 고막이 찢어진 경우 / 야구 방망이 같은 도구로 골절상을 입힌 경우</li> </ul>
폭행		<ul style="list-style-type: none"> <li>▪ 의미: 사람의 신체에 대하여 유형력을 행사하는 행위</li> <li>▪ 예시: 어깨를 손, 어깨, 몸 등으로 밀친 경우 / 먹살을 잡거나 뺨을 때리는 경우 / 사람 신체를 향해 물건을 던지는 경우</li> </ul>
협박		<ul style="list-style-type: none"> <li>▪ 의미: 사람으로 하여금 공포심을 일으킬 수 있는 정도의 (구체적) 해악을 고지하는 행위</li> <li>▪ 예시: 가족 등 제3자를 해코지하겠다는 경우 / 외압을 이용해 징계를 받게 하겠다는 경우 / 집을 알고 있다고 하면서 퇴근길에 해하겠다는 경우</li> </ul>
명예 훼손 및 모욕	명예 훼손	<ul style="list-style-type: none"> <li>▪ 의미: 공연히 특정 사람의 사회적 가치나 평가를 침해할 가능성이 있는 (구체적) 사실 또는 허위 사실을 드러내어 명예를 손상시키는 행위</li> <li>▪ 예시: 어떤 학생이 학생, 학부모들에게 “특정 교사가 특정 여학생의 몸을 만졌다” 고 허위 사실을 이야기하는 경우 / 학생 한 명이 다른 학생들에게 “A는 중학교 때 수학 성적이 좋지 않았는데, 우리 학교 수학 교사가 시험 문제를 알려줘서 전체 1등이 되었다” 고 허위 사실을 유포하는 경우</li> </ul>
	모욕	<ul style="list-style-type: none"> <li>▪ 의미: 공연히(불특정, 또는 다수인에게) 특정한 사람의 사회적 평가를 저하시킬 만한 경멸적 감정을 표현하는 행위</li> <li>▪ 예시: 수업 중 학생이 특정 교사에게 ‘** 같은 놈’, ‘00년’, ‘00 새끼’ 라고 욕설을 하는 경우 / 특정 교사에게 대해 ‘멍청하다, 함량 미달이다’ 등의 비하 발언을 다수인이 있는 장소에서 또는 인터넷으로 유포하는 경우</li> </ul>
손괴		<ul style="list-style-type: none"> <li>▪ 의미: 타인의 재물, 문서 또는 전자기록 등 특수매체기록을 손괴, 은닉, 기타 방법으로 효용을 해치는 행위</li> <li>▪ 예시: 교사 지도에 불응하면서 불만 표현으로 학교 외벽에 스프레이로</li> </ul>

유형		내용
		<p>낙서하는 경우 / 수업 중 지도 교사에게 불응하면서 교실 유리창을 주먹으로 쳐서 깨는 경우</p>
<p><b>성폭력범죄의 처벌 등에 관한 특례법 제2조 제1항에 의한 성범죄</b></p>		<ul style="list-style-type: none"> <li>▪ 의미: 강간, 강제추행, 공연음란, 음화제조·반포, 통신매체를 이용한 음란행위, 카메라 등을 이용한 촬영 등의 행위로 개인 의사에 반하여 성적 자유권을 침해하거나 성적인 접촉으로 성적 불쾌감이나 혐오감을 유발하는 행위</li> <li>▪ 예시: 교사 의사에 반하여 교사의 신체를 접촉하여(포옹, 신체부위 만지기 등) 성적 불쾌감이나 혐오감을 유발하는 경우 / 계단을 올라가고 있는 교사의 신체 특정부위를 휴대전화로 촬영(카메라 등을 이용한 촬영)하는 경우 / 학생이 교사의 나체를 그림으로 그려 다수 학생들에게 배포한 경우 / 학생이 음란한 동영상, 사진, 내용 등을 교사의 휴대전화로 전송한 행위</li> </ul>
<p><b>불법 정보 유통</b></p>	<p><b>정보 통신망을 통한 명예 훼손</b></p>	<ul style="list-style-type: none"> <li>▪ 의미: 사람을 비방할 목적으로 전기통신설비나 컴퓨터의 이용 기술을 활용하여 공연히(불특정 또는 다수인에게) 사시 또는 허위 사실을 적시함으로써 특정인의 사회적 가치 또는 평가를 침해하는 행위</li> <li>▪ 예시: 카카오톡 메시지의 단체채팅방에 허위 사실을 게재한 경우 / 아들이 다니는 학교 CCTV에 교사로부터 아들이 폭행을 당하는 장면이 찍힌 사실이 없음에도 불구하고 마치 이러한 장면들이 화면에 나온 것처럼 게시글을 작성하여 인터넷 카페에 게시한 경우(허위 사실 적시하는 경우 사실을 적시하는 경우보다 가중 처벌됨)</li> </ul>
	<p><b>정보 통신망을 통한 공포심이나 불안감을 유발하는 행위</b></p>	<ul style="list-style-type: none"> <li>▪ 의미: 전기통신설비나 컴퓨터의 이용 기술을 이용하여 공포심이나 불안감을 유발하는 부호·음향·화상 또는 영상을 반복적으로 특정인에게 도달하게 하는 행위</li> <li>▪ 예시: 전화, 이메일, 사회관계망(SNS) 등을 통해 교사에게 구체적 협박이 아닌 ‘가만두지 않겠다’, ‘죽여버리겠다’ 등의 문자메시지를 반복적으로 전송하는 경우 / 전화, 이메일 또는 사회관계망을 통해 공포심이나 불안감을 일으키는 소리나 문자 또는 동영상을 반복적으로 전송하는 경우</li> </ul>
<p><b>업무방해</b></p>		<ul style="list-style-type: none"> <li>▪ 의미: 허위 사실을 유포하거나 위계 또는 위력으로써 사람의 업무를 방해하는 행위</li> <li>▪ 예시: 사립학교에 다니는 학생의 어머니가 교사 지도에 불만을 품고 해당 교사가 수업 중인 교실로 쳐들어와 “낙하산으로 들어온 너(교사)는 수업할 자격이 없다”고 하는 허위사실을 큰소리로 말하며 교사를 밀친 경우</li> </ul>
<p><b>성적 언동 등으로 성적 굴욕감 또는 혐오감 느끼게 하는 행위</b></p>		<ul style="list-style-type: none"> <li>▪ 의미: 성적 언동(말과 행동) 등으로 성적 굴욕감 또는 혐오감을 느끼게 하는 경우</li> <li>▪ 예시: 성희롱 / 필요 이상으로 지나치게 가까이 붙어 앉는 행위 / 음란한 농담 / 수업 시간에 음란한 문구나 신문 기사 등을 낭독하는 행위</li> </ul>

유형	내용
	/ 신체적 특징을 성적으로 평가하거나 비유하며 말하는 행위 / 언어적으로 연인 사이에 부르는 호칭 상습적으로 사용하는 행위 / 쉬는 시간 복도에서 지나가는 교사에게 큰소리로 ‘섹시한대!’ 라고 하면서 휘파람을 분 경우 / 수업시간에 성매매 관련 동영상 시청한 이후 교사가 설명하는 중 학생이 교사에게 “경험담?” 이냐고 한 경우 / 음란한 문구를 쓰고 지우기를 반복하는 행위 / 칠판이나 종이에 음란한 그림을 그리는 행위
교원의 정당한 교육활동에 대해 반복적으로 부당하게 간섭하는 행위	<ul style="list-style-type: none"> <li>의미: 교원이 정당한 교육활동을 했음에도 불구하고 반복적으로 부당하게 간섭하는 행위</li> <li>예시: 소속학교의 학부모가 교사의 수업 및 평가, 학교생활기록부 작성, 생활지도 등에 정당한 사유 없이보호자가 지속적으로 부당한 요구를 하는 경우                          / 소속학교의 학부모가 자녀의 사적일(일)을 이유로 체험활동 등 각종 교육과정에 반복적이고 부당한 요구를 하거나 간섭하는 경우</li> </ul>
그 밖에 학교장이 「교육공무원법」 제43조 제1항에 위반한다고 판단하는 행위	<ul style="list-style-type: none"> <li>의미: 교원에 대한 교육활동 침해 행위의 내용이 교원지위법시행령 및 교육부장관 고시에 규정되지 않은 유형일지라도 학교장이 판단하여 교권존중에 위반한다고 판단하는 행위라면 교육활동 침해행위라고 판단될 수 있음.</li> <li>예시: 학부모가 학생의 가방에 몰래 녹음기를 넣어 보내서 학교생활을 녹음하는 행위(통신비밀보호법 제14조, 제16조)</li> </ul>

## 나. 교육활동 침해행위에 따른 조치

(「교원지위법」, 「교원지위법시행령」 참조)

- 제 1호: 학교에서의 봉사
- 제 2호: 사회봉사
- 제 3호: 학내외 전문가에 의한 특별교육 이수 또는 심리치료
- 제 4호: 출석정지
- 제 5호: 학급교체
- 제 6호: 전학
- 제 7호: 퇴학처분(고등학교)

☞ 전학 조치 시 반드시 특별교육 또는 심리치료를 거쳐야 함.

☞ 제1, 2, 4, 5호 조치 시 3호 조치를 병과할 수 있음.

☞ 학부모 참여 필수

(정당한 사유 없이 특별교육, 심리치료 미참여한 경우 과태료 부과)

☞ 학교교권보호위원회에서 이수 시간을 정하여 조치함.

### 3. 학교생활교육위원회 구성과 운영, 조치 규정(근거: <군산영광중학교 학교생활규정> 제22조~제24조, 제31조~제36조)

#### 제22조(학교생활교육위원회)

- ① 학생의 생활교육 전반에 관한 사항을 심의·의결하기 위하여 학교생활교육위원회(이하 ‘학교위원회’라 한다.)를 둔다.
- ② 학교위원회는 교감, 생활교육 담당부장, 생활교육 담당교사, 교무부장, 각 학년부장, 상담교사로 하며, 특정한 학생에 대한 생활교육 협의 시에는 그 학생의 소속 학급 담임교사 또는 학부모 대표를 비상임 위원으로 참석하도록 한다.
- ③ 학교위원회는 교감이 위원장이 되어 운영을 총괄하며, 생활교육 담당교사는 간사가 되어 사무를 주관한다.

#### 제23조(학교위원회의 소집 및 기능)

- ① 학교위원회는 ‘교내봉사’ 이상의 징계 사안이 발생하였을 때 생활교육 담당교사의 제청으로 교감이 소집하여 이를 심의·의결한다.
- ② 학교 생활교육위원회에서 심의·의결한 사항은 학교장의 결재를 거쳐 시행한다.

#### 제24조(의결 정족수) 학교위원회는 재적위원 2/3 이상의 출석과 출석위원 2/3 이상의 찬성으로 의결한다.

#### 제30조(징계의 원칙)

- ① 학생의 징계는 징계사유에 대한 사전 통지, 공정한 심의기구의 구성, 소명의 기회 보장, 대리인 선임권 보장, 재심요청권의 보장 등 적법절차를 준수한다.
- ② 징계와 그 전후의 절차에서 징계대상 학생의 회복과 복귀를 목표로 하고, 그것을 위하여 지역사회, 보호자 등과 협력한다.
- ③ 학교의 장은 징계를 할 때에는 학생의 인격이 존중되는 교육적인 방법으로 하여야 하며 그 사유의 경중에 따라 징계를 단계별로 적용하여 학생에게 반성하고 돌아킬 수 있는 기회를 주어야 한다.
- ④ 학교의 장은 징계를 할 때에는 학생의 보호자와 학생의 지도에 관하여 상담할 수 있다.
- ⑤ 징계 대상 학생의 신상정보를 노출시켜서는 아니 된다.

#### 제31조(징계의 종류와 기간) 징계의 종류와 기간은 다음 각 호와 같다.

- ① 학교 내 봉사: 10일 이내의 기간으로 하고, 출석으로 처리하며, 학습권을 침해하지 않는 범위에서 실시한다.(수업 전후, 점심시간 등)
- ② 사회봉사: 10일 이내의 기간으로 하고, 출석으로 처리한다.
- ③ 특별교육이수: 기간은 위탁기관과 협의를 거쳐 학교위원회에서 결정하며, 출석으로 처리한다.
- ④ 출석정지: 1회 10일 이내, 연간 30일 이내의 기간으로 하고, 학교 내에서 적절한 학습이 이루어지도록 함. 단, 보호자 요청 시 보호 가능 확인 후 가정학습(과제 부여 등 학습 조치) 처리가 가능하다. (출석정지 기간은 학교에 나와도 무단결석 처리)
- ⑤ 훈계·훈육, 교실에서 분리조치, 상담지도, 특별과제 부여 등은 징계에 속하지 아니하고, 학생 지도의 한 방법으로 한다.



**제32조(징계의 방법)** 학교의 장은 교육상 필요하다고 인정할 때에는 학생에 대하여 다음 각 호 어느 하나에 해당하는 징계를 할 수 있다.

- ① 학교 내 봉사: 해당 학생은 등교할 수 있으나 일정한 제약을 받을 수 있으며 인성인권부, 진로상담부, 해당 학년 교사, 교감, 교장 등의 지도를 받으며 봉사활동(교내 환경 미화, 교재·교구정비, 또는 교원들의 업무보조, 학교 인성교육프로그램, 기타 적절한 활동 등)을 하여야 한다.
- ② 사회봉사: 해당 학생은 지역 행정기관, 공공기관, 사회복지기관 등에서 일정한 시간 동안 사회봉사활동을 하여야 한다. 평일(학기중)은 최대 2시간, 휴일(방학중)은 최대 8시간까지 가능하며, 출석정지 기간 중에 실시 할 경우 평일 도 8시간까지 가능하다. 또한, 사회봉사기관으로부터 대상 학생의 불참 및 이탈 통보가 있을 경우 가중 처벌한다.
- ③ 특별교육이수: 해당 학생은 전라북도 교육감이 설치·지정·위탁한 교육기관에서 교육 및 상담·치료를 받아야 한다. 교육확인서를 제출하지 않을 경우, 무단결석으로 처리하여 가중 처벌한다.
- ④ 출석정지: 해당 학생은 가정학습을 하는 것을 원칙으로 하나 부모님의 보호·감독이 어려울 경우 학교 상담실 등에서 상담을 받을 수 있다. 출석정지 기간은 무단결석으로 처리하되, 학교생활기록부의 특기사항란에 사유는 기재하지 않는다.

**제33조(징계통보 및 진술권 보장)**

- ① 학교생활교육위원회(이하 '위원회')는 징계 사안 심의 전에 간사의 사안 설명 및 해당 학생의 학교생활·품성·가정환경 등에 대한 의견을 담임교사(또는 상담교사)로부터 청취한다.
- ② 위원회는 학생과 보호자의 의견 진술을 듣는다.
- ③ 위원회는 학생과 보호자에게 '위원회 개최', '의견진술(소명) 기회 보장', '대리인 선임권 보장'에 관한 사항을 유선 또는 서면으로 통보해야 한다.(유선 통화일시, 내용의 기록 또는 서면 통보 사본을 보관한다)

**제34조(심의 확정 및 재심 요구)**

- ① 학교장은 위원회의 해당 학생에 대한 징계 의결 내용과 학생 또는 보호자의 진술내용을 검토하여 교육적인 차원에서 징계 및 징계 종류를 최종 결정한다.
- ② 위원회에서 징계 및 징계 종류가 결정되면, 이를 해당 학생과 보호자에게 즉시 통보하고, 보호자에게 학생 선도에 협조할 것을 요청한다.
- ③ 위원회의 결정에 대하여 학생, 또는 보호자는 3일 이내에 재심을 요구할 수 있다.
- ④ 학교장은 재심 요구일로부터 5일 이내에 재심 여부를 결정하여 당사자에게 통보하여야 한다.
- ⑤ 학교장은 위원회가 심의·의결한 사항에 대하여 필요하다고 인정할 때에는 위원회에 재심을 요구하거나 전체직원회의에 회부하여 심의·확정할 수 있다.

**제35조(징계의 유보, 경감, 해제, 가중, 사후 조치 등)**

- ① 징계 중의 학생이라도 각종 시험에 응시하게 하되, 시험 참여기간은 징계기간에서 제외한다.
- ② 학교장은 징계 완료 전이라도 개전(잘못을 뉘우치고 마음을 바르게 고쳐먹음)의 의지가 뚜렷하다고 인정될 경우에는 처벌의 경감 및 그 기간을 단축하거나 해제할 수 있다.
- ③ 징계 중에 있는 학생이 징계사안이 되는 행위를 하였을 경우 가중 처벌할 수 있다.
- ④ 담임교사와 상담교사는 징계가 종료된 학생을 수시로 관찰·지도하고, 지도 내용 및 결과를 기록한다.

**제36조 (징계기준)** 징계기준은 다음과 같다.

구분	항	내 용	징 계			
			교내 봉사	사회 봉사	특별 교육	출석 정지
준법	1	교사, 어른에게 폭력(언어, 신체)을 가한 학생			○	○
	2	징계지도에 불응한 학생	○	○	○	○
	3	학교 기물, 공공 시설물, 교사 차량, 일반 차량을 고의로 파손한 학생	○	○	○	○
	4	공문서를 위조 및 변조하여 나쁜 목적으로 사용하거나 대여한 학생		○	○	○
	5	학생을 선동하여 시위나 집단행동을 주동한 학생		○	○	○
	6	절도	○	○	○	○
	7	교사의 생활지도에 불성실하게 따르거나 이를 거부하는 학생	○	○	○	○
수업 (시험)	8	수업을 거부한 학생	○	○		
	9	수업 준비 및 수업 태도가 불량한 학생	○			
	10	수업 또는 타인의 학습 및 교육 활동을 상습적으로 방해한 학생	○	○	○	○
	11	교사 중 부정행위를 했거나 방조 및 동조한 학생	○	○	○	
	12	시험을 거부한 학생		○	○	
	13	시험 문제 누설 또는 문제지를 절취한 학생		○	○	○
	14	백지 동맹을 주도하거나 선동한 학생		○	○	○
근태	15	무단결석, 무단결과, 무단지각, 무단조퇴를 상습적으로 하는 학생	○	○	○	○
	16	무단가출 하여 사회에 물의를 야기한 학생		○	○	○
약물	17	흡연 또는 음주를 학생	○	○	○	○
	18	환각제나 마약류를 복용한 학생		○	○	○
퇴폐 행위	19	도박, 온라인상 돈(포인트) 내기 게임 등 사행성 놀이를 한 학생	○	○	○	
	20	불건전한 이성 교제(혼숙, 유흥업소 출입 등)	○	○	○	
	21	성폭행, 집단 성폭행을 한 학생(학교 폭력에 해당됨.)			○	○
	22	원조 교제를 하여 학교와 사회에 물의를 일으킨 학생			○	○
집단	23	동맹 휴학을 선동, 주동하거나 동참한 학생			○	○
	24	정치 관여 행위, 학생 신분에서 어긋나는 행위를 한 학생			○	○
정보 통신	25	해킹을 하여 공공기관 및 기타 전산망을 침투하여 전산망이나 저장된 자료에 손상을 입힌 학생		○	○	○
	26	휴대전화를 수업시간에 사용한 학생	○			
	27	타인의 동의 없이 영상을 촬영하여 보유하거나, 촬영한 영상을 인터넷에 유포, 또는 제3자와 공유하는 학생	○	○	○	○
	28	타인의 ID와 비밀번호를 도용하는 학생	○	○	○	○
	29	컴퓨터 바이러스 유포 및 해킹 등의 행위를 한 학생	○	○	○	○
	30	오프라인이나 온라인에서 타인의 사생활 정보나 개인 신상에 관한 정보, 헐담 등을 올려 타인의 인격권이나 명예를 훼손하거나 타인을 모욕한 학생	○	○	○	○
학교 폭력	31	욕설, 헐담, 조롱, 인신공격성 말이나 글 등으로 타인에게 정신적 피해를 준 학생	○			
	32	금품을 강탈한 학생	○	○	○	
	33	싸움을 했거나, 싸움을 선동하고 방조한 학생	○	○		
	34	흉기나 도구를 이용해 주변에 위협감을 주거나 폭력적인 분위기를 조성하고, 흉기나 도구로 타인을 폭행한 학생			○	○
	35	일방적으로 폭력을 행한 학생		○	○	○
	36	집단 폭행이나 패싸움을 모의했거나 선동, 가담한 학생 (집단 따돌림 준용)	○	○	○	○
	37	폭력집단에 가입했거나 활동한 학생	○	○	○	○
기타	38	동일 학년에 2회 이상 징계를 받을 때는 가중 처벌한다.				
	39	학교폭력과 관련된 사항 중 특별교육 이상의 징계에 대해서는 학교폭력대책자치위원회에서 결정한다.				
	40	징계 기준 이외의 것은 안전인성인권부 회의나 학교 생활교육위원회의 심의를 거쳐 실시한다.				





## 4. 학교생활 규정 중 꼭 알아야 할 조항

**제14조 【용의복장】** 용의복장은 다음 각 호와 같다.

1. 복장은 학교에서 정한 규정된 교복을 착용한다.
  - 1) 학교장이 허락할 경우 기타 복장(여름 생활복)을 착용할 수 있다.
  - 2) 가디건 착용시 V목돌레션과 캐릭터 양말도 허용한다.
  - 3) 교복 상의를 제대로 갖추지 않은 채 후드 티, 두터운 잠바 등을 착용할 수 없다.
  - 4) 남학생
    - ① 복장은 단정하게 착용하고 상의와 와이셔츠의 길이, 품, 소매통을 줄이면 안 된다. 바지통은 20%(7인치-교복점 기준)까지 줄일 수 있다.
    - ② 날씨가 추우면 무채색 계열의 목 티를 허용하고 교복상의 위의 겉옷 색깔은 자유롭게 입을 수 있다.
  - 5) 여학생
    - ① 복장은 단정하게 착용하고 상의와 블라우스의 길이, 품, 소매통을 줄이면 안 된다. 또한 상의 어느 위치든 지퍼를 달아 조절하는 교복은 절대 허용치 않는다.
    - ② 스커트 길이는 무릎 정도까지 허용하며, 치마폭과 주름은 변형해서는 절대 안 된다.
    - ③ 반드시 겉옷과 비슷한 속옷을 착용하여 단정한 옷차림이 되도록 한다.
    - ④ 날씨가 추우면 무채색 계열의 목 티를 허용하고 교복상의 위의 겉옷 색깔은 자유롭게 입을 수 있다
    - ⑤ 스타킹과 레깅스는 살색과 커피색 등 중간색도 허용한다.
2. 실기 및 실습 시 수업에 맞는 복장으로 하고 필요시 부착물을 패용한다.
3. 체육복은 학교에서 정한 체육복만을 허용하며, 해당 학과 시간에만 착용한다.
4. 학생의 두발은 학생 신분에게 맞는 단정한 모습으로 한다.
  - 1) 남학생
    - ① 뒷머리는 셔츠 깃까지, 앞머리는 눈썹 위까지, 옆머리는 구렛나루 귓불까지 허용한다.(단, 귀는 보이도록 한다.)
    - ② 삭발은 금한다.
    - ③ 머리에 여러 가지 변형(스크래치 등)을 금한다.
    - ④ 머리에 염색, 젤, 무스, 스프레이, 왁스, 헤어크림 등을 바르는 것을 금한다.
  - 2) 여학생
    - ① 어깨 밑 10cm 상의 윗주머니 선(명찰 바로 위)까지 허용한다.
    - ② 묶는 머리는 자유로 묶도록 허용한다.(만두머리 등)

- ③ 숙아낸 머리와 총이 심한 머리는 금한다.  
(이런 형태의 머리를 묶음도 안됨)
- ④ 퍼머와 고대기 사용 및 염색은 허용하지 않는다.
- ⑤ 스프레이, 헤어젤, 무스, 헤어크림, 왁스 등은 사용하지 않는다.  
\* 머리띠, 끈, 핀은 자유롭게 착용한다.
- 5. 신발은 활동하기에 편하고 학생 신분에 맞는 검소한 것으로 착용한다.
  - 1) 여러 가지 색깔의 운동화 또는 학생용 구두를 허용한다.
  - 2) 굽이 높고, 목이 길고, 앞코가 긴 신발, 샌들은 신을 수 없다.
  - 3) 실내화는 학생용과 겨울에는 털실내화를 허용한다.
  - 4) 등교 직후 교실에서 실내화로 갈아 신고, 종례시 실외화로 갈아 신으며, 일과 중 외출 시에는 반드시 실외화를 착용한다.
  - 5) 실내화, 실외화의 보관은 신발주머니 또는 사물함(신발주머니에 넣은 후)을 이용한다.
- 6. 가방은 자유로이 하되 학생 신분에 맞는 것으로 한다.
  - 1) 등하교시 가방을 반드시 휴대해야 하며, 실용적인 학생용 가방이어야 한다.
  - 2) 요란한 무늬, 원색의 가방, 값이 너무 비싼 가방, 여행용 가방, 숙녀용 핸드백, 한쪽 어깨에만 매는 가방, 손가방은 금한다.
- 7. 타인에게 불쾌감을 주지 않도록 복장과 신체 청결을 유지하며 기타사항은 다음과 같다.
  - 1) 귀걸이, 목걸이, 팔찌, 피어싱 등 장신구 착용을 금한다.
  - 2) 칼라, 써클 렌즈는 착용을 금한다.
  - 3) 매니큐어, 향수, 화장을 금한다.

**제20조 【통신기기 관리】** 교내에서는 다음 각 사항을 준수해야 한다.

- 4. 휴대전화, MP3, 전자사전 등 기타 전자제품의 보관
  - 1) 규정 위반으로 적발 시 담임선생님에게 휴대전화 및 전자제품을 인계하고 담임선생님은 해당 학생을 지도한다.
    - ① 담임선생님은 학생 지도에 필요하다고 판단되면 일정기간(1주일) 보관할 수 있다.
    - ② 적발이 반복될 경우 또는 학생지도부의 지도가 필요하다고 판단될 경우 담임선생님은 학생지도부에 학생 지도를 요구하고, 이 경우 교내봉사 5일의 지도를 한다.
  - 2) 휴대전화는 학급용 케이스에 담임선생님이 보관하며, 나머지는 개인적으로 보관하는 것을 원칙으로 한다.
  - 3) 개인 보관 분실에 대해서는 본인에게 책임이 있으며, 학교 측에 어떠한 책임도 물을 수 없다.





## 5. 2021학년도 군산영광중학교 상·벌점 기준

규 정 (안)	
시상	상점 - 학기별 상점 우수자 (상점에서 벌점 상쇄된 점수 30점 이상인 자, 개인 - 학급별 4명) 벌점 - 학기별 벌점 최저학급 1인당 (문화상품권1매)
벌점자 처리	학생부에서 통계(1회: 3월 - 1차고사, 2회: 1차고사 후 - 2차고사 3회: 2학기 개학 - 1차고사, 4회: 1차고사 후 - 2차고사) 벌점 (30점) - 교내 봉사활동 3일 벌점 (40점) - 교내 봉사활동 4일 벌점 (50점) - 교내 봉사활동 5일 , 50점 이상은 10점 당 1일 증가 교내 봉사활동 1일에 벌점 10점 상쇄 봉사활동 시기- 정기고사 후(학기당 2회) 담임이 지도함
SMS 전송	상점은 받을 때 마다 자동 SMS 전송 벌점은 10점 초과 할 때마다 자동 SMS 전송

### 가. 상점 기준

영역	번호	상점 내용	점수
환경미화 및 봉사활동	1	단체 및 행사 활동에 솔선수범함	3
	2	청소활동을 지속적으로 성실하게 참여함	3 또는 5
	3	학급 비품 관리를 지속적으로 성실하게 함	3
	4	학급 도우미 활동에 성실하게 참여함(1주일)	3
	5	맡은 역할을 성실하게 수행함	3
	6	거동이 불편한 학생의 등하교 도우미에 성실하게 참여함(1주일)	3
	7	장애학생 도우미 활동에 성실하게 참여함(1주일)	3
준법신고 활동	8	외부인 교실 무단출입 신고	3
	9	비품, 공공기물의 고장·훼손 신고	3
	10	흡연 또는 음주 행위 신고	5
	11	학생 안전사고 신고	3
	12	학교폭력 관련 신고	10
	13	일반 분실물 습득 신고	3
예 절 및 공중도덕	14	학부모 등의 외부인에 의한 모범 학생 제보	10
	15	인사예절이 다른 학생의 귀감이 됨	3
	16	고운 말을 지속적으로 사용하여 다른 학생의 귀감이 됨	3
	17	용의 복장이 지속적으로 다른 학생의 귀감이 됨	3
수업태도	18	수업 준비 및 숙제를 지속적으로 성실하게 함	3
	19	수업 태도가 다른 학생의 귀감이 됨	3
	20	경건회 등 교내행사 참여시 질서 모범학급	3
	21	학교 행사시 우수 학급 전원	5

## 나. 벌점 기준

영역	번호	벌점 내용	점수
준법	1	무단 지각, 무단 결과, 무단 조퇴	2
	2	무단 결석(1회)	3
	3	교내, 외 행사 무단 불참	2
	4	청소 활동에 지속적으로 불성실하게 참여	2
	5	월당(담 등을 넘어 학교 출입함), 무단 외출	3
	6	학교 허락 없이 티켓 제작, 판매, 알선 및 행사 참석	3
	7	출입 금지 장소 출입	5
	8	사행성 오락(카드, 화투, 동전치기 등)	5
	9	음란물 반입·탐독·시청	5
	10	자동차, 오토바이를 타고 등교하거나 폭주	7
	11	교내에서 불건전한 이성교제(포옹, 입맞춤, 무릎 위에 앉기 등)	5
	12	교문앞 주차위반	3
	13	저학년 복도 및 교실출입	10
	14	교문앞 오르막 차도 이용	2
흡연 및 음주	12	교내에서 술, 담배 소지	5
	13	교내·외 단체 활동 시 술, 담배 반입	5
	14	교내·외에서 음주 또는 흡연 -1회 지도 및 문자 발송 및 학부모상담	7
		교내·외에서 음주 또는 흡연 -2회 학부모 소환 상담 및 교내봉사	10
예절 및 공중도덕	교내·외에서 음주 또는 흡연 -3회 선도위원회 징계		15
	15	교내에서 껌, 쓰레기를 함부로 뱉거나 버림	2
	17	실내에서 심한 장난이나 소란(공놀이, 말타기 놀이 등)을 유발함	2
	18	급우 또는 선후배에게 심한 욕설이나 비속어의 사용	3
	19	식당에서 끼어들기 (3년 줄 저학년 이용 포함) 및 좌석 및 식판 처리 불이행	3
두발, 용의 복장	20	교내에서 비품, 공공기물 훼손 또는 파손	5
	21	파마, 염색, 코팅, 머리 형태 변형, 가발 착용 등	3
	22	장신구(귀걸이, 목걸이, 팔찌 등) 착용, 피어싱, 칼라렌즈	3
	23	색조 화장, 매니큐어, 아이샤도우, 쌍꺼플액 등	3
	24	교복 변형 및 사복 착용 등	3
	25	체육 시간 외 체육복 착용	2
	26	교내에서 명찰을 착용하지 않음	1
학습활동	27	출결 확인 시 대리 대답	2
	28	수업시간 5분 후 입실(무단)	3
	29	수업시간 전자기기(mp3, 휴대폰 등) 무단 사용	4
	30	수업시간 중 음식물 섭취(껌, 과자 등)	3
	31	수업 중 면학 분위기를 저해함(잡담, 장난, 노래, 무단출입 등)	3
지도 불응	32	교사의 정당한 교육적 지도, 지시 불이행	10
	33	교사에게 욕설 및 불손한 언어 사용	10
영광카페 이용관련 규정	34	고등학교 매점 이용한 학생	3
	35	음식물 학교 건물 내 반입하다가 적발된 학생	3
	36	쓰레기 버리다가 적발된 학생	3
	37	매점 이용으로 수업시간 늦은 학생	3

※ 폭력, 중대한 비행 등은 상, 벌점제가 아닌 학교 규정에 의거 조치함.

※ 위 사항이 2회 발생시 학부모 소환 엄중 경고, 그 후에도 같은 사항이 발생하면 선도위에서 출석 정지 조치함.





전학아님

그런즉 너희가 먹든지 마시든지 무엇을 하든지  
다 하나님의 영광을 위하여 하라 (고전 10:31)

교목



소나무  
성실, 기개, 장수

교화



백합  
순결, 신성, 희생

 **군산영광중학교**  
<http://www.glory.ms.kr>

54028 전라북도 군산시 문태로길 21  
TEL. (교장실)063. 440. 8702 (교무실)063. 440. 8700  
(행정실)063. 440. 8701 (민성인권무실)063. 440. 8745  
FAX. 063. 443. 1859

