

2022 제시문 면접 문항 분석

-의예과, 서울대, 연세대, 고려대-

2021. 10.

차 례

1. 의예과 면접 문항

가. 의예과 면접 문항 분석 ---	1
나. 한림대학교 -----	3
다. 경희대학교 -----	10
라. 인제대학교 -----	17
마. 계명대학교 -----	18
바. 가톨릭대학교 -----	21

2. 제시문 면접 문항

가. 서울대학교

① 인문 -----	23
② 사회과학 -----	27
③ 수학 -----	30

나. 연세대학교

① 지원관 팁 -----	32
② 인문/사회 활동우수형, 기회균형 오전 -	35
③ 인문/사회 활동우수형, 기회균형 오후 -	38
④ 자연 활동우수형, 기회균형 오전 ----	41
⑤ 자연 활동우수형, 기회균형 오후 ----	44

다. 고려대

① 지원관 팁-----	47
② 인문계열 일반(계열적합형) 오전-----	50
③ 인문계열 일반(계열적합형) 오후-----	53
④ 자연계열 일반(계열적합형) 오전-----	56
⑤ 자연계열 일반(계열적합형) 오후-----	58

의예과 면접 문항 분석

2012년 서울대 의대가 다중미니면접(MMI면접)을 도입하면서 ‘의사소통 능력과 라포(rapport: 의사와 환자의 심리적 신뢰관계) 형성 능력이 있는 학생을 뽑고, 공부만 잘하는 학생을 걸러내기 위한 시도’라고 밝혔다. 의대 면접의 방향성을 볼 수 있는 언급이다. 의대 면접은 단순히 지식이나 학업능력이 우수한 학생보다는 공감능력과 의사소통능력, 배려심과 신뢰성을 가질 수 있는 학생을 선발할 수 있도록 디자인되어 있다는 말이다.

의대 면접 방식은 대학마다 상이하지만 크게 3가지로 압축할 수 있다. 최근 의대 면접에서 가장 주목받고 있는 MMI면접이다. 다중미니면접이라고도 하는 이 면접 방식은 지원자가 여러 면접실을 거치면서 다양한 상황을 제시받고 이에 맞는 답변을 하는 면접형식이다. 대학별 다중미니면접의 제시문 유형과 난이도는 비슷하지만 질문방(면접 장소) 개수와 시간은 다르다. 수험생이 직접 방을 돌아다니며 면접을 치르는 질문방은 보통 2~6개이고 시간은 질문방당 8~15분으로 설정되어 있다. 대학에서 공개한 기출 제시문을 보면 주로 인간관계에서 의사소통이나 딜레마의 문제가 많은 편이고, 인간과 제도, 과학기술, 의료윤리, 노동, 사회관계 등이 주로 출제되고 있다. 공통적으로 도덕적 딜레마와 의료사고에 대처하는 자세, 상황에 따른 순발력을 평가한다. 다중미니면접의 상황 제시문은 주로 특정 상황의 간단한 에피소드 형식으로 구성되어 있으면서 딜레마 상황이나 상호 대립되는 관점이 담겨 있다.

면접 현장에서 긴장하지 않고 차분히 답변할 수 있으려면 제시문을 빠르게 이해할 수 있는 텍스트 분석 능력과 논리적 사고력을 길러야 한다. 다중미니면접에서는 다양한 상황을 제시하고 그 상황에 적합한 대처 방안이 무엇이지를 묻는 문제가 다수이다. 이러한 문제에 정답은 존재하지 않는다. 왜 그러한 상황에서 그것을 선택하였는지 본인의 논리성과 현실적 맥락에 적합한 답을 제시하는 것이다.

따라서 다중미니면접을 대비하는 데에는 독서와 토론이 효과적이다. 고 1, 2학년 때는 다양한 문제와 상황이 드러난 글을 통한 간접경험이 중요하다. 독서는 다중미니면접에서 주어지는 다양한 상황과 대응을 간접 체험할 수 있는 최적의 방법이다. 그중에서도 등장인물들의 가치관의 대립, 다양한 선택, 상황에 따라 인물의 운명이 변화하는 소설 읽기나 다양한 윤리적 딜레마 상황과 그것에 대한 이론적 정리가 되어 있는 입문 윤리서가 도움이 된다. 의사의 눈으로 세상을 보는 연습도 필요하다. 보편적 인류애를 지닌 의사로서 세상의 아픔과 고통을 외면하지 않는 안목으로 독서, 동아리, 봉사 활동에 임한다면 상황 훈련 효과도 얻을 수 있다. 또 면접 문항이 난이도가 있더라도 교육과정 내 출제 원칙을 지켜야 한다. 생명과학 교과서나 사회과 교과서를

여러 번 읽고 개념과 내용의 흐름을 파악해두는 것이 필요하다.

고3 학생이라면 의료 윤리 문제에도 관심을 기울여야 한다. 제시문에 나오는 대부분의 상황에 윤리적 딜레마가 많기 때문이기도 하지만, 그보다는 의사의 삶 자체가 수많은 선택 상황에 놓이기 때문이다. 신문 사회면이나 국제면에서 인권과 의학 분야 기사를 유심히 읽어 두는 것도 좋다. 윤리 문제와 딜레마적 상황마다 자신이라면 어떤 선택과 판단을 할지 연습할 수 있는 텍스트로 효율적이다.

제시문 기반 면접은 대학별 상이한 형태로 출제된다. 경희대는 의학과 관련된 시사 문제나 의료윤리나 환자와 가족 간의 문제에 대해 제출된다. 2021학년도에는 백신의 작용 원리에 대한 설명과 긴급 승인된 백신이 가진 취약한 문제점이 무엇인지 묻는 질문과 추가적으로 백신과 치료제의 차이점, 코로나 19 팬데믹 현상에도 불구하고 국내 의료계에 미칠 수 있는 긍정적인 영향에 대해 묻고 있다. 고려대는 계열별 문항으로 제출되며 5-6개의 지문을 제시하고, 제시문과 문항이 의도한 바를 이해했는지, 합리적 추론과정, 논리적 일관성 등을 평가하고 있다. 연세대도 교과 과정에서 배운 지식을 바탕으로 주어진 제시문에 담겨있는 과학 원리를 파악하고, 이를 통합적으로 해석하는 능력을 평가하기 위한 문제이다. 또한 해석한 과학 원리를 실제 문제 해결에 적용하는 융합적 사고력도 함께 평가하고 있다. 제시문 기반 면접은 대학별 특성이 있기에 각 대학이 제공하는 선행학습영향평가서를 통해 기출문제를 확인하고 출제 의도 및 답변 방향을 파악하는 것이 중요하다.

마지막 서류확인 면접은 학생부종합전형의 가장 일반적인 면접 방식이다. 제출한 학생부와 자기소개서를 중심으로 서류의 진위를 확인하고 인성, 전공적합성, 발전가능성 등을 평가한다. 서류확인 면접은 단지 기록된 내용을 복기하여 다시 언급하는 것이 아니라, 활동을 한 계기, 과정, 결과, 배우고 느낀 점을 정리하여 대답해야 좋은 점수를 받을 수 있다. 따라서 본인이 한 활동이나 수업 중에 제출한 과제나 발표 중에서 중요하거나 의미 있는 부분을 확인하고, 계기, 과정, 결과, 배우고 느낀 점 순으로 정리하는 것이 필요하다.

면접유형과 대학을 정리하면 다음과 같다.

면접유형	대학
MMI면접	서울대 일반전형, 성균관대, 계명대, 조선대, 인제대, 울산대, 부산대, 한림대, 아주대, 동아대, 건양대, 대구가톨릭대, 고신대
제시문기반 면접	연세대, 고려대, 경희대
제출서류기반면접	인하대, 원광대, 단국대천안, 강원대, 순천향대, 충남대, 을지대대전, 서울대 지역균형, 전남대, 가천대

■ 한림대학교 MMI면접

■ 인성문항(1문)

1) 문항 및 제시문

[주문제]

의과대학은 학교마다 교육목적이 있으며 이에 따라 의사를 양성하고자 한다. 이 교육목적을 설정할 때 A 교수는 “좋은 의사” 양성을, B 교수는 “최고의 의사” 양성을 주장하고 있다.

[단계문제]

1. 학생이 생각하는 좋은 의사와 최고의 의사의 차이점은 무엇인가?
2. A, B 교수가 면접위원으로 함께 있을 경우 학생은 어떤 의사가 되고 싶은지 이야기해보시오.
3. A, B 교수와 같이 동시에 다른 주장을 하는 갈등상황을 본인이 해결해 본 경험이 있으면 예를 들어 이야기해보시오.

2) 출제 의도

다양한 의견에 대한 조율

3) 문항 해설

사회현상에서 다양한 의견이 있는데 자신의 의견에 대한 구체적인 답변을 유도할 수 있는 문항이다. 여럿의 주장을 듣고 본인의 의사소통 능력, 문제 해결능력 등을 잘 조합하여 답변할 수 있는 문항

4) 채점 기준

	출제의도에 기준한 점수척도	비고
높은 점수	다양한 상황을 잘 조합하여 자신의 의견을 명확히 설명	
보통 점수 (기준)	의견 설명이 명확하지 못함.	
낮은 점수	다른 의견을 무시한 한쪽에 치우친 의견 개진	

■ 인성문항(2문)

1) 문항 및 제시문

[주문제]

코로나바이러스에 의한 사상 초유의 팬데믹 상태가 전 세계적으로 진행되고 있습니다. 이에 우리나라는 철저한 역학조사와 적절한 감염자 격리를 통해 다른 나라에 비해 비교적 팬데믹 상황을 잘 대처해 나가고 있다고 평가됩니다. 하지만 미국이나 유럽 등은 아직 확진자가 다수 발생하는 등 진정세를 보여주지 못하고 있습니다. 특히 개인의 자유 제한이라는 측면에서 우리나라의 역학조사 방식 및 확진자 동선 공개 등에 상당한 거부감을 보입니다.

[단계문제]

1. 미국이나 유럽에서 락다운 반대 시위가 진행되고 있는데, 이 상황을 보는 학생의 의견을 이야기해보시오.
2. 주변에서 락다운 시위를 찬성하는 사람이 있을 경우 본인의 의견을 어떻게 설명하고 필요하면 설득하겠는지 이야기해보시오.
3. 개인의 자유와 공공의 이익이 대치되는 상황을 다른 예를 들어 해결방안을 논의해보시오.

2) 출제 의도

공공의 이익, 배려에 대한 인식

3) 문항 해설

공공의 이익과 타인에 대한 배려와 개인의 자유의 침해에 관한 본인의 의견을 묻는 문제

4) 채점 기준

	출제의도에 기준한 점수척도	비고
높은 점수	공공의 이익과 자기 이익의 충돌에 대한 정확한 인식	
보통 점수 (기준)	인식은 있으나 명확하지 못한 설명	
낮은 점수	공동체 의식 결여	

■인성문항(3문)

1) 문항 및 제시문

[주문제]

본인이 경험했던 동아리 활동 중에 갈등 상황이 있었는가 얘기하기 바랍니다.

[단계문제]

1. 구체적으로 본인이 어떤 갈등 상황에 있었는지 얘기하기 바랍니다.
2. 갈등 상황에 있었던 본인과 상대방의 감정은 어땠는지 얘기할 수 있나요?
3. 그 상황에서 감정 및 이성적인 면에서 어떻게 판단했는지 얘기해 보세요. 더 나은 선택이 있을 수 있다고 생각하나요?
4. 자신의 경험을 통해 스스로에 대한 성찰과 활동 변화가 있었나요?

2) 출제 의도

본인이 실제로 경험한 동아리 활동 중의 갈등 상황에 대해 타인의 감정을 공유할 수 있고, 적절한 감정 및 이성적인 판단을 할 수 있으며 스스로에 대한 성찰과 활동 변화가 있었는지 파악하고자 한다.

3) 문항 해설

공동체적 삶을 지향하는 민주시민교육에 있어 개인과 개인 간 상대를 고려한 의사 공유와 소통 역량을 파악하고자 하는 문항으로 판단됨. 이를 통해 자신과 다른 상대의 의사를 존중하되, 자신이 중요하다고 생각하는 부분에 대한 관찰 역량을 판단할 수 있음. 합리적 의사 결정을 통한 의사소통의 과정을 통해 문제의 해결 방법을 자주적으로 구안해내는 태도를 분석할 수 있는 문항

4) 채점 기준

	출제의도에 기준한 점수척도	비고
높은 점수	타인의 감정을 공유하고 감정 및 이성적인 판단을 할 수 있으며, 성찰과 활동 변화가 수반됨	
보통 점수 (기준)	타인의 감정을 공유하지만, 이성적인 판단과 활동 변화가 보통이다.	
낮은 점수	타인의 감정을 공유하지 못하고, 이성적인 판단이 불가능하다.	

■ 상황영역(1문)

1) 문항 및 제시문

[주문제]

친구의 어머니 (현재 65세)가 최근 여러 장기로 이미 전이가 된 폐암말기 판정을 받았다고 한다. 환자 본인은 말기인지 모르는 상태이고 담당의사는 앞으로 길면 4~6개월 정도 살 수 있다고 말하고 있다. 의사는 현재 항암치료를 하더라도 환자의 고통만 심할 뿐이고 큰 효과를 기대하기 어렵다고 하며, 그래도 보호자가 원한다면 더 값비싼 항암치료를 할 수도 있다고 한다. 환자 본인은 큰 비용이 들더라도 값비싼 항암제 치료를 받으면 완쾌될 수 있다는 희망과 삶에 대한 의지도 강하다.

[단계문제]

1. 학생에게 이런 상황이 생긴다면 항암제 사용을 의사에게 요청하겠는가? 항암제 사용을 요청한다면, 또는 하지 않는다면 그 이유는 무엇인가요?
2. 어머니에게는 몇 개월 밖에 더 살 수 없는 현재 사실을 가능한 빨리 그대로 전달하겠는가? 또는 알리지 않는 것이 좋다고 생각하는가?
3. 만약 알렸음에도 불구하고 어머니는 고통스러운 항암치료를 받기를 원한다면 어떻게 할 것인가?

2) 출제 의도

주어진 상황인 말기암 환자 보호자와 환자의 입장을 적절히 이해하고 어떻게 행동해야 하는지에 대한 공감능력을 파악

3) 문항 해설

죽음을 앞둔 말기 암 환자가 처한 상황을 공감하고, 이에 대한 가치 판단을 합리적으로 결정하여 이에 대한 의사 전달을 효과적으로 할 수 있는지를 묻고 있음. 생명존중과 사회적 가치의 선택 속에서, 학생의 가치 판단을 통한 문제 해결 능력을 가늠할 수 있는 문항

4) 채점 기준

	출제의도에 기준한 점수척도	
높은점수	환자보호자로서의 관점과 환자로서의 관점을 파악하고 상황을 잘 공감하고 있으며 적 절한 방안을 제시함.	
보통점수(기준)	각 관점에서 상황을 파악하고는 있으나, 적절한 행동 판단의 근거가 다소 부족하다.	
낮은 점수	각 관점의 상황을 파악하지 못하고, 판단의 근거도 부족하다.	

■ 상황영역(2문)

1) 문항 및 제시문

[주문제]

가을·겨울에 접어들면서 코로나바이러스감염증-19 (코로나-19)가 재유행하고 있다. 이에 A국의 질병예방관리청은 코로나19와 인플루엔자의 동시 유행을 우려하여 국민의 인플루엔자 예방 접종을 독려하고 있다. 그러나 B는 당뇨병 환자인 동생이 몇 년 전 인플루엔자 예방 접종을 받은 후 사망한 데 충격을 받고 예방 접종의 위험성을 주장하는 반대 캠페인을 하고 있다.

[단계문제]

1. 예방 접종 찬반에 대한 본인의 의견과 이유를 말해 보시오.
2. (1) 예방 접종에 찬성한다면 반대론자의 의견 중 합리적인 대목이 무엇이며, 그렇게 생각하는 이유가 무엇인지 말해 보시오. (2) 예방 접종에 반대한다면 찬성론자의 의견 중 합리적인 대목이 무엇이며, 그렇게 생각하는 이유가 무엇인지 말해 보시오.

2) 출제 의도

예방 접종은, 집단 면역을 형성하여 예방 접종을 받은 사람뿐 아니라 불가피한 이유로 예방 접종을 받지 못한 사람까지 보호하여 감염병으로 인한 건강 피해를 최소화하는 데 목적이 있다. 그러나 이와 같은 공중 보건적 편익에도 불구하고 예방 접종은 당사자의 이해와 동의, 즉 건강에 대한 자기 결정권에 바탕을 두고 시행되어야 한다.

3) 문항 해설

세상에는 다양한 사람들이 살고 있으며, 사람에 따라 모두 생각이 다르고 건강상태도 다르다. 따라서 자신의 건강상태에 따라 백신 접종을 거부할 수 있으며, 접종을 희망할 수도 있다. 이처럼 다른 사람의 의견을 존중하는 사회적 태도에 대한 질문

4) 채점 기준

	출제의도에 기준한 점수척도	
높은점수	예방 접종에 찬성하더라도 반대론자 주장의 합리적 측면을 인지하고 있으며 이를 인정함.	
보통점수 (기준)	예방 접종에 반대하더라도 찬성론자 주장의 합리적 측면을 인지하고 있으며 이를 인정함.	
낮은점수	예방 접종 찬반과 무관하게 상대방 주장의 합리적 측면을 인지하지 못하거나 인정하지 않음.	

■ 모의상황문항(1문)

1) 문항 및 제시문

[주문제]

A: 환자, B: 수술경력이 풍부한 의사, C: 수술 경험이 부족한 젊은 의사
현재 병원에 입원한 A 환자는 오늘 다소 위급한 외과수술을 받기로 되어있습니다. 담당 의사인 B 씨는 예정된 A씨의 수술시간이 되었을 무렵, 갑자기 사회적으로 저명한 사람이 응급환자로 내원하여 예정된 수술계획을 바꾸고 저명인의 수술을 먼저 담당하라는 상부의 연락을 받고서는 잠시 고민하다가 예정되지 않은 수술을 담당하게 되었습니다. 그 와중에 A 환자는 갑자기 응급상황이 왔고, 의사 B는 수술 경험이 부족한 젊은 의사 C에게 환자 A의 수술을 하도록 지시하였고, 수술 도중에 A 환자가 사망하게 되는 사건이 발생했습니다.

[단계문제]

1. 학생이 B의사라면 어떻게 행동하겠는가?
2. 만일 A환자의 보호자가 예정된 수술 담당의사 B가 아니라, C가 담당하게 되어 수술 중 사망한 사실을 알게 되었을 때, 어떻게 설명할 것인가?
3. A환자 보호자가 병원과 B의사, 젊은 C의사를 의료사고로 형사 고발한다고 할때, 환자와 의사의 양쪽 입장에서 볼때 이는 적절한 행동인가? 또는 이 상황을 어떻게 해결하는 것이 가장 이상적인가?

2) 출제 의도

다양한 상황에서 발생한 문제와 사건 결과를 잘 이해하고 있는지 파악하고 해결방안을 합리적으로 제시하는지 평가

3) 문항 해설

고등학교 교육과정 내 ‘평등, 인권’ 관련으로 볼 수 있음. 모든 인간은 기본적으로 차별받지 않을 권리를 갖고 있다는 평등과 인권의식을 가지고 있는지, 또, 부당한 요구나 압력 앞에서 의사로서의 소신을 가지고 업무를 수행할 수 있는 도덕적 의지 및 문제 발생 후의 합리적 문제해결 방안을 제시할 수 있는가를 묻는 문항

4) 채점 기준

	출제의도에 기준한 점수척도	
높은 점수	상황 파악을 잘하고 있으며 기본적인 의료윤리를 이해하고 양쪽 입장에 대한 공감능력과 갈등에 대한 합리적이고 논리적인 해결방안을 제시	
보통 점수 (기준)	주어진 상황은 이해하고 있고, 의료윤리 및 해결방안도 제시하고 있으나 양쪽 입장에서의 공감력이 다소 부족	
낮은 점수	상황 판단은 이해하고 있으나 해결방안 및 공감능력이 떨어짐.	

■ 모의상황문항(2문)

1) 문항 및 제시문

[주문제]

고등학교 3학년인 A와 B는 아주 친한 사이로 대학입학에 필요한 봉사시간을 채우기 위해 함께 요양병원에서 봉사를 하고 있다. 특히 A와 B는 진학목표를 의과대학 입학에 두고 있다. 하지만 A는 봉사에 충실하지 않고 지도하는 사람이 없으면 빈 병실에 가서 몰래 시험공부를 준비하고 있다. A는 이러한 불성실한 행동을 지속하면서 봉사시간을 계속 늘리고 있다.

[단계문제]

1. 본인이 B 학생이라면, 절친한 A 친구의 이러한 행동에 대해 어떻게 처신하겠는가?
2. 친구에게 바르게 행동하라고 조언을 했음에도 불구하고, 친구의 불성실한 행동이 반복된다면 요양병원 담당자와 학교 담임선생님에게 알리는 것은 어떻게 생각하는가?
3. 알렸을 경우, 본인에 의해 A친구의 불성실한 태도가 알려져 지금까지의 요양병원 봉사시간이 취소되고, 담임선생님이 작성하는 의대입학 추천서에 불성실한 내용이 쓰여지게 될 수 있어, A친구가 본인을 원망하며 나에 대한 나쁜 소문을 일부러 퍼뜨린다면 A친구를 어떻게 대할 것인가?

2) 출제 의도

문제상황을 파악하고 갈등발생 시 문제해결 능력에 대한 평가

3) 문항 해설

고등학교 교육과정을 정상적으로 이수한 학생이면 문제 상황을 파악할 수 있고 문제 해결 능력을 발휘하여 답변을 할 수 있는 문항이고, 학생 본인의 가치관이 확립된 학생이면 선행학습과 관계 없이 무난히 답변 할 수 있는 문항

4) 채점 기준

	출제의도에 기준한 점수척도	
높은 점수	상대의 행동을 이해하고 갈등의 초기단계에서의 해결 노력과 방안, 갈등이 심화될 시 어떻게 행동해야 하는가에 대한 스스로의 해결의지와 해결방안을 제시	
보통 점수 (기준)	상대의 행동으로 인한 갈등 해결에 대한 노력은 보이나 갈등이 심화될 때 스스로의 해결의지나 방안이 다소 부족	
낮은 점수	스스로 갈등 해결을 위한 의지나 방안이 부족하고 수동적으로 타인에게 해결방안을 의지하려고 함.	

■ 경희대학교 제시문 문항

1) 문항 및 제시문

<문제 1>

코로나19 팬데믹 현상으로 인해 전 세계 인류가 심각한 영향을 받고 있다. 백신(vaccine) 개발은 통상 5년여 정도의 개발 및 임상 시험 기간이 필요하다. 그러나 최근 미국에서는 1년 미만의 연구 및 시험 기간을 통해 개발된 000 제약회사의 코로나19 백신을 긴급 승인해서 접종을 시작했다. 백신의 작용 원리를 설명하고 이를 근거로 긴급 승인된 000 백신의 취약한 문제점은 무엇인지 예상해 보시오.

<추가질문>

- 1) 백신과 치료제의 차이점을 설명하시오.
- 2) 코로나19의 전 세계적 확산으로 인해 상당한 인명 피해가 발생 중이며 세계 경제도 심각한 침체 현상을 겪고 있다. 그럼에도 불구하고 코로나19 팬데믹 현상이 국내 의료계 혹은 의료 관련 산업에 미칠 수 있는 긍정적인 영향 1가지와 그 이유를 설명하시오.

<문제 2>

59세 B씨는 조기 발병 알츠하이머형 치매로 진단을 받았다. 기억력 손상이 심하여 가스레인지의 켜놓고 잊어버려 화재가 날 뻔했던 적이 여러 번 있었으며 외출 후 집을 찾지 못해 경찰이 귀가를 도운 적도 몇 차례나 된다. 배우자와는 오래 전 이혼하였고 3년 전에 전 배우자가 사망하였다. 자녀는 아들과 딸, 남매인데 둘 다 전 배우자가 맡아 키웠으며 성인이 된 자녀들은 B씨와 명절 때 전화 통화하는 정도의 관계였다. 주치의인 '나'의 소견으로는 B씨가 아직 자기 위생 관리 능력은 보존하고 있으므로 돌보는 이가 있다면 요양 시설 보다는 익숙한 집에서 지내는 것이 치료적으로 조금 더 도움이 될 것 같았다. '나'는 보호자로 함께 온 아들과 딸에게 현재 환자의 상태를 설명하였다. 아들은 시설도 좋을 것 같다고 하면서도 망설였고 딸은 '나'의 권고에 따르겠다고 하였다. 자녀 둘 다 미혼이고 마음만 먹으면 B씨와 지낼 수 있는 상황이라는 하나, B씨가 키우지 않아서인지 정서적 교감이 부족하였고 이혼을 선택한 B씨에 대한 원망감도 있는 것 같았다.

'나'는 주치의로서 자녀들의 희생을 바탕으로 하는 '가족 간 돌봄'을 권할 것인지, 진행되는 질병 경과상 결국 피할 수 없게 될 '요양 시설 입소'를 지금부터 권할 것인지 고민하였다.

지원자가 '나'라면 어떤 권고를 할 것이며 그 근거는 무엇인지 설명하시오.

<추가질문>

- 1) 자녀들이 돌보도록 권고하는 경우
환자가 "자녀들을 힘들게 하고 싶지 않고 혼자 지내겠다." 라고 주장한다면 어떻게 할 것인가?
- 2) 요양시설 입소를 권고하는 경우
치매 특성상 병이 점점 악화되어 나중에는 자녀를 못 알아볼 수도 있는데 지금 자녀들이 환자를 돌보면서 관계 회복의 기회를 갖는 것은 어떨까?

2) 출제 의도

<문제 1>

생명과학 교과 과정에서 배운 백신의 원리와 현재 코로나19 상황에서 실제로 백신이 개발되고 있는 현실 상황을 연계하여, 의학계열 지원자가 전공에 대한 지식 이해 여부와 정확한 현실 인식을 가지고 있는지 파악하고자 구성된 문제이다.

<문제 2>

의과대학생으로서 의학적 지식뿐만 아니라 가족 내 심리적 특성, 갈등 요인, 질병에 대한 인식, 사회적 책임 등을 파악하고 이해하며 정신사회적 관점에서 환자를 통합적으로 바라보고 논리적 근거와 함께 판단하여 의사소통 능력을 발휘하며 환자 및 보호자에게 적절한 권고를 할 수 있는지 알고자 구성한 문항이다. 또한, 추가질문을 통해 지원자가 앞서 밝힌 논리적 추론에 반하는 근거를 제공하였을 때 객관적이고 유연하게 자신이 내린 판단의 변화 가능성을 점검하여 의견을 제시할 수 있는 상황대처 능력을 보고자 하였다.

3) 문항 해설

<문제 1>

코로나19 팬데믹 현상으로 전 세계가 심각한 인명 및 재산 피해를 입고 있는 현실이다. 이 감염병을 예방하기 위해 여러 기업에서 코로나19를 예방할 수 있는 백신을 개발하고 있는 시점이다. 생명과학1 교과 과정에서 감염병 예방을 위한 백신의 원리와 배경이 상세하게 설명되어 있다. 지원자에게 교과 과정에서 배운 내용이 이론으로 그치는 것이 아니라, 현실에서 진행되고 있다는 사실을 인식하게 하고 지원자가 백신에 관한 배운 내용을 논리적으로 설명할 수 있는지 평가한다.

<문제 2>

환자의 개인력 상 1차 지지집단인 가족의 와해가 있었고 자녀들이 성인이 되어 책임 능력을 갖춘 상태에서 치매라는 질병의 경과 상 점차 악화되어 갈 상황에서 환자를 돌보는 데서 가족들의 역할과 사회의 역할, 그리고 환자를 위한 환경을 권고하는 의사의 입장을 통합적으로 이해하고 공감하며 종합적이고 논리적 사고능력을 통해 답변을 할 수 있도록 구성하였다. 딜레마 상황 중 어떤 것을 선택하든지, 도덕적 측면과는 별 상관없이 환자의 질병 이해, 보호자의 역할, 어떠한 환경적 치료가 도움이 되는지 등 의학적 요소가 사회적 요소들과 조화를 이루며 답변하고 논거를 대도록 구성한 문제이다.

4) 채점 기준

<문제1>

[탁월]

아래의 [우수]에 나온 내용을 매우 논리적으로 설명할 뿐만 아니라 <추가질문>에 대하여 자신의 의견을 적절하고 분명하게 말하고 면접관의 질문에 대한 대응이 훌륭하고 진심 어린 의지와 태도를 보이는 경우

<추가질문 및 예시 모범답안>

1) 백신과 치료제의 차이점을 설명하시오.

- 백신은 질환의 예방을 목적으로 개발되며 병원체에 감염되지 않은 사람에게 접종한다.

백신을 접종하여 만들어지는 항체와 기억 세포가 향후 코로나 바이러스와 같은 특정 병원체를 무력화할 수 있는지가 관건이다. 치료제는 그 병원체에 감염된 환자를 대상으로 투여되어 질환의 호전을 목적으로 한다.

2) 코로나19의 전 세계적 확산으로 인해 상당한 인명 피해가 발생 중이며 세계 경제도 심각한 침체 현상을 겪고 있다. 그럼에도 불구하고 코로나19 팬데믹 현상이 국내 의료계 혹은 의료 관련 산업에 미칠 수 있는 긍정적인 영향 1가지와 그 이유를 설명하시오.

[의료계]

- 코로나19는 최근 100여 년 동안 인류가 경험한 최대의 팬데믹 현상이다. 이 상황을 경험하고 극복하는 과정에서 감염병의 원인, 확산 경로, 진단, 증상, 치료, 예방, 방역, 공공의료에 관한 막대한 지식이 축적될 것이다. 이러한 지식은 향후에 출현할 수 있는 새로운 감염병 혹은 팬데믹을 극복하기 위한 소중한 기초 자료가 될 수 있다.

- 코로나19로 인한 행동 양식의 변화가 기술 혁신을 앞당기고 있다. 언택트 상황에서 온라인을 통한 원격 교육이 실행되고 있으며 재택근무가 현실화 되고 있다. 동일한 맥락에서 의료계에서도 네트워크를 통한 원격 진료의 요구가 급증할 가능성이 높다. 이러한 가능성을 예상하고 선제적으로 준비한다면 새로운 의료 시장을 개척 및 선도할 수 있을 것이다.

[의료 관련 산업]

- 코로나19로 인해 세계 경제가 침체를 겪고 있지만 방역 관련 산업은 예상하지 못한 기회를 누리고 있다. 대표적인 예로 많은 제약회사들이 심혈을 기울여 개발하고 있는 코로나 백신과 치료제를 들 수 있다. 특히 백신 개발은 막대한 수입을 창출할 것으로 예상된다.

- 코로나19로 인한 방역관련 의료 제품은 수요가 공급을 초과하는 상황이다. 또한 코로나19로 인하여 체외 진단 및 현장 진단 기술 산업도 급격히 성장하고 있어 장차 발생할 수 있는 다른 종류의 감염병 진단에도 효율적으로 기여할 수 있을 것이다.

- 방역 관련 산업 물품 개발, 인허가, 수출 등의 원활한 진행을 위한 규제를 완화하는 정책 등의 과감한 정부 정책 변화도 관련 산업계에 긍정적인 영향으로 작용하게 될 것이다.

[우수]

아래 예시 답변에 제시된 내용이나 예시 답변에 없더라도 부합하는 내용을 논리적으로 충실히 설명한 경우

<예시 모범답안>

1) 백신 작용 원리

- 특정 병원체의 독성을 약화시키거나 비활성 상태로 만들어서 병원체에 감염되지 않은 사람에게 주입하면 질환을 일으키지는 않은 상황에서 항원으로 작용하여 항체와 기억 세포의 생성을 유도하게 한다. 즉 백신 접종은 병원체에 감염되지 않은 사람에게 인위적으로 면역 체계를 구축하는 방법이다.

2) 긴급 승인된 000 백신의 취약점

- 백신은 그 효과뿐만 아니라 안전성이 매우 중요하기 때문에 백신 개발에는 상대적으로 높은 규제가 따르고 제조 방법이 까다로우며 안전성을 증명하기 위한 충분한 임상 시험 기간이 필요하다. 000 코로나 백신의 경우 급박한 상황으로 인해 유효성 위주로 상용 여부가 판단되어 안전성에 대한 충분한 검증이 실행되지 못한 점이 가장 취약한 부분이다.

- 안전성 검증이 부족하다는 것 때문에 사람들의 불안감이 고조되어 접종을 기피할 가능성이 있다.

- 백신 접종 후 부작용 발생 시 백신 사용을 긴급 승인한 정부 부처와 백신을 생산한 제약회사 사이 책임 소재가 불명확하여 책임 회피의 문제를 일으킬 수 있고 사회적 갈등 요인이 될 수 있다.

[양호]

위의 [우수]에 비해 답변의 근거로 제시하는 논거의 내용이 논리성과 설득력에서 다소 떨어지는 경우

[보통]

논거의 내용이 단편적이거나 주관적 느낌이거나 편견에 해당하는 경우

[미흡]

문제를 제대로 이해하지 못하거나 답변이 질문과 맞지 않는 경우

[미달]

답변을 거의 하지 못하는 경우

<문제2>

[탁월]

아래의 [우수]에 나온 내용을 아주 논리적으로 설명할 뿐만 아니라 <추가질문>을 통해 지원자가 생각지 못한 다른 의견에 대해 듣고 받아들일 것은 받아들이며 인정하는 유연한 자세를 보이면서 전체적으로 면접관의 질문에 대한 대응이 훌륭하고 진심 어린 의지와 태도를 보이는 경우

<추가질문>

1) 자녀들이 돌보도록 권고하는 경우

환자가 “자녀들을 힘들게 하고 싶지 않고 혼자 지내겠다.” 라고 주장한다면 어떻게 할 것인가?

[예시 모범답안]

- 환자의 마음을 충분히 공감해 주면서 질병 특성상 환자에게 보호자가 필요함을 설명하고 자녀들과 이야기 해 보겠다고 설득한다.

- 환자의 장기 기억은 보존되어 있을 가능성이 높으므로 자녀들에 대한 기억을 묻고 정서 반응을 살피면서 함께 지내는 것의 장점을 강조하여 설득한다.

- 자녀들과 지내지 않더라도 혼자 지낼 수는 없고 도움이 필요한 상황임을 알리며

환자가 자기 질병을 이해할 수 있도록 돕는 면담을 한다.

- 앞으로 치료 과정에서 환자의 의사는 최대한 존중할 것이며 의학적으로 환자에게 가장 도움이 되는 쪽으로 치료 과정을 결정할 것임을 알리고 안심시킨다. 이후 자녀들도 치료 과정에 꼭 필요한 보호자들임을 강조한다.
- 자녀가 아니더라도 요양 도우미 서비스 등을 활용하여 일정 시간의 돌봄을 받을 수 있음을 설명한다.
- 혼자 지내는 것은 위험하므로 자녀들에게 부담 주지 않고 요양 시설에서 돌봄을 받는 방법이 있음을 설명한다.

2) 요양 시설 입소를 권하는 경우

치매 특성 상 병이 점점 악화되어 나중에는 자녀를 못 알아볼 수도 있는데 지금 자녀들이 환자를 돌보면서 관계회복의 기회를 갖는 것은 어떨까?

[예시 모범답안]

<“그래도 요양 시설 입소를 권고한다.”>

- 부모는 이혼으로 인해 자녀 양육의 의무를 제대로 해내지 못했는데 이제와 치매에 걸려 누군가의 도움이 필요하니 자녀들에게 부양의 책임을 요구하는 것은 지나친 것 같다. 의사의 권고는 가족 보살핌의 장단점을 설명하는 정도로 하고 선택은 돌봄의 주체인 가족이 결정하도록 한다.
- 자녀들의 입장에서 치매에 걸리기 전의 부모에 대해 제대로 알지도 못하는데 치매 상태에서의 부모를 돌보는 것은 큰 부담이 될 것이고 오히려 정서적 유대 관계 형성을 해칠 수도 있다.
- 치매의 증상 악화가 빠르게 진행되어 나중에는 움직이기도 어렵고 대소변 관리가 안 될 수 있을텐데 자녀들에게 자신의 독립적인 삶을 포기하고 환자에게 매달려 있으라고 하는 것은 다소 현실을 고려하지 않고 이상적인 효의 개념만 강조하는 경직된 태도로 보인다.
- 국가 차원에서도 치매 노인들에 대한 복지 시설, 요양 시설 등을 적극적으로 활용하는 방안을 모색 중이다. 초고령화 사회에서 발병률이 높은 치매는 사회적 책임을 강조하여 가족 개개인이 아닌 사회 시스템 안에서 돌봄 서비스를 제공해야 한다고 본다. 그런 의미로 요양 시설 입소가 적절한 방법이라고 생각한다.

<“그렇다면 자녀가 돌보는 것을 권고한다.”>

- 부모 자녀 관계는 매우 소중한 가치를 지닌다. 특히 치매는 누군가의 돌봄을 받아야 하는 질병이다. 자녀가 요양 도우미 서비스 등의 사회 복지 제도의 지원을 받으면서 부모를 돌보는 경험은 자녀와 부모의 관계 회복뿐만 아니라 인류애와 연대감 등 사회적 차원의 성장과 성숙을 할 수 있는 소중한 기회가 될 수 있다.
- 현재 부모를 직접 돌볼 수 있는 요건인데도 불구하고 요양 시설 입소를 진행할 경우 나중에 치매 증상 악화로 자신을 못 알아보고 자녀에 대한 기억을 잃은 부모를 본다면 죄책감과 후회가 클 수 있다.

[우수]

아래 예시 답변에 제시된 내용이나 예시 답변에 없더라도 부합하는 내용을 논리적으로 충실히 설명한 경우

<예시 모범답안>

1) 자녀들이 돌보도록 권고하는 경우

- 자녀가 부모의 질환을 알고 있고 보호자 역할을 하게 된 상황이라면 돌봄까지 제공하는 것이 도리이다.
 - 요양 시설 입소에 따른 경제적 부담도 자녀들이 고려해야 할 사항이다. 정서적으로 거리감이 있는 상태에서 돈 문제로 고민하는 것은 환자와 자녀 모두에게 좋지 않은 영향을 줄 수 있다.
 - 이혼하여 교류가 부족했던 부모라 할지라도 자녀가 성인이 되어 독립적 능력을 갖추었다면 자녀의 도리로 부모 부양을 일정 정도 감당하는 것이 자녀의 심리적 갈등 해소나 향후 죄책감을 갖지 않고 살아가는 데 도움이 될 수 있다.
 - 현재 환자의 상태는 익숙한 환경에서 치료를 받는 것이 도움이 되는 상황이므로 환경 변화를 일으키지 않고 자녀들이 돌보는 것이 바람직하다.
 - 자녀가 24시간 돌보는 것이 아니라 보험, 사회복지사 방문, 요양 도우미 서비스 등 치매 환자에게 제공 가능한 사회 복지 제도를 활용하여 자녀들이 환자와 지내게 되면 환자에게 더욱 도움이 될 것이다.
 - 환자가 아직 인지 기능이 남아있을 때 1차 지지 집단인 자녀들과 함께 살면서 대화를 통해 묵은 감정을 풀고 충분한 의사소통을 진행할 기회를 갖도록 권고하는 것도 환자를 전인적으로 돕는 의사의 역할이다.
 - 치매는 뇌신경계의 퇴화로 인지 장애, 감각 및 운동 장애까지 발생하는 진행성 질환이다. 환자가 삶을 마칠 때까지 명료한 인지로 지낼 시간이 많이 남아있지 않은 상황에서 자녀들과 시간을 보낸다는 것은 환자뿐만 아니라 자녀들에게도 이타적인 삶의 가치를 일깨우는 기회가 될 수 있다.
- 2) 요양 시설 입소를 권하는 경우
- 아직 판단력이 일부 보존된 환자의 의사를 존중해야 한다. 환자가 자녀들이 돌보는 것을 부담스러워 한다면 환자의 의사를 중시하여 요양 시설 입소를 적극적으로 권고하여 환자 혼자 지내는 일이 없도록 해야 할 것이다.
 - 이혼으로 인해 자녀들에게 부모의 도리를 다하지 못한 환자인데 질병 이환 상태에서 자녀들에게 부양의 도리를 하라는 것은 환자에게 죄책감을 일으킬 수 있고 자녀들도 양질의 돌봄을 제공하지 못할 수 있다.
 - 요양 시설은 치매 돌봄 전문 인력이 효율적으로 환자에게 의료 서비스를 제공하고 위험한 상황을 예방하여 환자 삶의 질을 높이는 데 기여할 수 있다. 또한 자녀들이 정기적으로 시설을 방문하며 환자와 유대를 쌓고 환자 상태를 알아가는 것이 서로간의 정서적 갈등 및 혼란을 줄이는 방법이 될 수 있다.
 - 의사 입장에서 환자 질병 경과상 악화 가능성을 고려했을 때, 자녀들이 환자의 사망 때까지 지속적인 돌봄을 제공할 수 있는 상황이 아니라면 환자에게 맞는 적절한 요양 시설로 입소하여 미리 적응하도록 권고하는 것이 향후 환자의 상태까지 고려하는 현명한 선택이 될 수 있다.

[양호]

위의 [우수]에 비해 답변의 근거로 제시하는 논거의 내용이 논리성과 설득력에서 다소 떨어지는 경우

[보통]

논거의 내용이 단편적이거나 주관적 느낌이거나 편견에 해당하는 경우

[미흡]

문제를 제대로 이해하지 못하거나 답변이 질문과 맞지 않는 경우

[미달]

답변을 거의 하지 못하는 경우

■ 인제대학교 인적성 면접

1. 사례를 읽고 질문에 답하시오.

최근 폭우로 학교 인근 주민이 많은 피해를 입었다. 학급대표는 나에게 ‘지자체와 사회단체에서 적극적으로 도와주고 있지만 일손이 부족하다는 소식을 들었다. 우리 반에서 자원봉사단을 꾸려 도와주러 가자고 제안하려고 한다’고 하였다. 그리고 학급대표는 ‘그런데 곧 시험도 있고 학생들의 반응도 좋지 않을 것 같다.’며 걱정을 하였다.

가. 이 상황을 어떻게 생각합니까?

나. 학급대표의 제안에 대해 어떻게 생각하십니까?

다. 응시자가 ‘나’라면 어떻게 하시겠습니까?

2. 좋은 성과를 내기 위해 여러 명이 함께 많은 노력을 하였던 경험 중 가장 최근의 사례를 말해주세요.

※ 자신 및 타인의 개인정보를 노출하지 않도록 주의하십시오.

■ 계명대학교 MMI면접

문항 1

문 제 : 다음은 A, B 의과대학의 의학과 1학년의 강의시간표이다.

<A 의과대학 의학과 1학년 강의 시간표>

구분	월	화	수	목	금
8:30	내과학	내과학	외과학	외과학	외과학
9:30					
10:30					
11:30					
12:30					
13:30	해부학	생리학	해부학	생리학	주간평가
14:30					
15:30	해부학	생리학	의료인문	조별	
16:30	실습	실습	학	학습	

<B 의과대학 의학과 1학년 강의 시간표>

구분	월	화	수	목	금
8:30	내과학	내과학	외과학	외과학	외과학
9:30					
10:30					
11:30					
12:30					
13:30	해부학	생리학	해부학	생리학	주간평가
14:30					
15:30	해부학 실습	의료인문 학 I	의료인문 학 II	의료인문 학 III (인성교육 실습)	
16:30					

1. 두 대학의 시간표에 대해 설명하세요.
2. 지원자는 어느 대학의 수업을 듣고 싶은가요? 그 이유는 무엇인가요?
3. 두 시간표의 차이점은 무엇이라고 생각하나요?
4. 최근 의료분야에서도 인문학 수업이 늘어나는 추세입니다. 인문학은 어떤 학문이며, 이런 현상에 대해서 설명하세요.

문항 2

고병원성 조류독감(Avian Influenza, AI) 발생 현황이다.

2014년	※단기간 최대 피해 기준 비교	2016년
H5N8형	바이러스 종류	H5N6형
195일 (*14.1월~15.7월)	발생 기간	50일 (11.16~전행중)
212건	확진 건수	309건
1396만마리	살처분	3054만 마리
2381억원* (도살처분보상금+ 생계소득안정자금)	보상 금액	290억원 예상 (도살처분 보상금)

*5차 AI 발생(9.6.27일) 전체 보상액 기준

AI 살처분 누적 가금류 수



자료/농림축산식품부

1. 주어진 자료를 보고 분석하시오.
2. 우리나라에서는 조류독감(AI) 발생 반경 3km 내의 모든 가금류에 대한 예방적 살처분을 시행합니다. 반면 미국은 단계별 대처 후, 마지막 단계에서 예방적 살처분을 시행합니다. 이러한 대처방법의 장단점에 대해 논하시오.
3. 대량 살처분으로 인해 농장 주인의 상실감과 이를 시행하는 공무원들의 스트레스도 심각한 문제라 한다. 대량 살처분으로 인해 심각한 환경오염이 유발된다고 한다. 이에 대해 어떻게 생각하는가?

문항 3

- 당신은 의사로서 코로나 중환자를 치료하고 있다. 중환자 병상이 1개 남아있는 상태에서
 - 당뇨병 및 만성심부전을 앓고 있는 70세 중환자
 - 평소 건강했던 25세 중환자가 발생했다. 누구를 중환자 병상에 옮겨서 치료를 할 것인가? 그 이유는?
- 자료를 설명하고, 처음 내린 판단의 변화가 있는지? 있다면 그 이유는?

자료 : 연령별 COVID-19 입원 기간 및 사망율
사망자 기저질환별 현황

구분	명	비율(%)	비고	
총 사망자수 (9.7. 0시 기준)	336	100.0%	치명률(확진자21,296명중336명) 1.58%	
기저질환 (중복 가능)	기저질환 있음 326명(97.0%), 없음 7명(2.1%) 조사중 3명(0.9%)			
	순환기계 질환	256	76.2%	심근경색 심부전 뇌졸중 고혈압 등
	내분비계·대사성 질환	162	48.2%	당뇨병, 통풍, 쿠싱증후군 등
	정신 질환	140	41.7%	치매, 조현병 등
	호흡기계 질환	67	19.9%	만성폐쇄성폐질환, 천식 등
	비뇨·생식기계 질환	51	15.2%	만성신장질환, 전립선질환 등
	악성신생물(암)	44	13.1%	폐암, 간암, 위암 등
	신경계 질환	27	8.0%	파킨슨병 등
	소화기계 질환	12	3.6%	간경변증 등
	근골격계 질환	12	3.6%	골다공증, 관절염 등
	혈액 및 조혈계 질환	5	1.5%	원발성 혈소판증가증, 빈혈

- 중환자실에 들어가지 못하는 (70대 환자 혹은 20대 환자) 보호자 분에게 어떻게 설명하실 겁니까? 실제 상황이라고 가정하고 면접위원에게 설명해 주세요.
- 추후 백신이 개발되었지만 공급이 충분하지 못합니다. 누구에게 먼저 백신을 투여하실 겁니까? 그렇게 생각하는 근거는?

■ 가톨릭대학교 인적성 면접

※ 2분 동안 제시문을 읽고 7분 이내로 면접관에게 답하시오.

망막색소변성증은 성인에서 발병하여 점점 시력이 저하되어 실명에 이를 수 있는 질병으로 유전자 결함이 주된 원인으로 알려져 있다. 최근에는 유전자 검사를 시행하여 증상이 나타나기 전에 망막색소변성증의 발병을 예측할 수 있다. OO항공사는 조종사 양성과정 지원자를 대상으로 채용 전 건강 검진에서 색맹이나 시력 등을 측정한다. 이는 조종사 양성에 많은 시간과 비용이 들기 때문이다. 항공사에서는 기존의 건강 검진에 추가로 망막색소변성증을 일으키는 유전자 선별검사를 시행하여 잠재적인 미래의 위험에 대비하려고 한다.

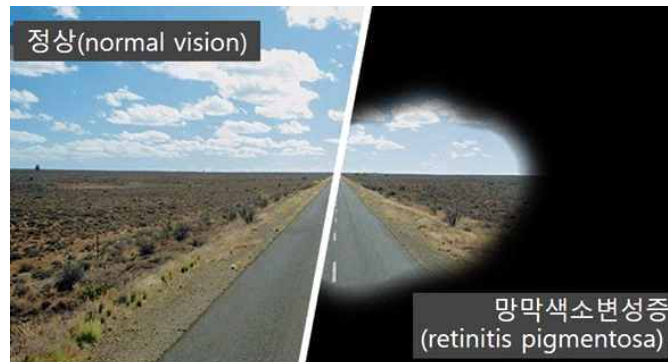


그림1) 망막색소변성증 환자에서 주변 시야가 좁아진 상태

【질문 1】 OO항공사는 조종사 교육과정 지원자에게 망막색소변성증의 유전자 선별검사를 시행하려고 한다. OO항공사의 이러한 방침을 어떻게 생각하는가?

【질문 2】 최근 병원 이외에도 다양한 기관에서 유전자 검사가 가능하다. 이러한 유전자 검사의 광범위한 활용에 대한 지원자의 의견을 예를 들어 제시하시오.

【질문 3】 의사로서 유전상담 중에 일어날 수 있는 어려운 점, 또는 고려해야 할 점이 무엇인가?

4. 지원관의 팁

의대 다중미니 면접이나 인적성 면접에서 가장 우선하는 것은 수험생의 인성을 파악하는 것이다. 학업성취도가 최상위권에 해당하는 수험생을 대상으로 단지 학업역량이 아니라 의사로서 가져야 할 윤리의식, 소통능력, 공감능력 등 비인지적 능력을 평가하는 것을 목적으로 한다. 이런 역량 평가를 통해 최소한 이런 학생이 의사가 돼서는 안된다는 필터 역할을 한다. 면접문항을 보면 의사로서의 직업윤리, 윤리적 행동이란 무엇인가? 가치관의 충돌, 사회적 약자나 소수자에 대한 공감능력, 다문화 사회에 대한 이해, 갈등 상황에서의 소통능력 등 주제도 광범위하다. 문항 자체가 어려운 것이 아니라, 수험생이 평소 이러한 문제들에 대해 얼마나 관심을 가지고 자신의 생각을 만들었는가가 중요하다. 앞서 이미 언급했지만 평소 다양한 입장에서 타인을 이해하고 공감할 수 있는 역량을 키우기 위해서 광범위한 독서와 토론을 일상화하는 것이 의대 인성 면접을 준비하는데 도움이 된다. 좀 더 구체적으로 의료윤리는 윤리라는 일반적 이론을 의료 행위 범주로 축약시킨 것이다. 따라서 윤리학에서 제시되는 다양한 윤리적 입장과 차이를 잘 이해하고, 본인이 타당하고 건전하다고 생각되는 윤리이론을 받아들여 다양한 문제들을 적용시켜 보는 것이다. 예를 들면 의료연명에 대해 의무론적 윤리설과 공리주의적 윤리설이 충돌한다. 그러면 본인은 어떤 윤리설을 받아들여 다른 윤리설을 비판할 것인지 생각하는 훈련이 필요하다. 고등학교 윤리 과목이 도움이 되며, 의료윤리학 입문서도 도움이 된다. 상황면접이나 모의상황면접 제시문은 의료윤리적 갈등이나 딜레마 상황에 대한 제시문이 주를 이룬다. 이러한 훈련은 면접에서 본인의 주장에 건전하고 근거가 풍부한 주장을 할 수 있다. 사회적 시사적 문제, 국제 관계 등 우리 주변에 일어나는 문제에 대해 관심을 가지고 문제를 이해하는 것이 중요하다. 신문과 사설을 통해 사건과 그것에 대한 주장을 평소에 관심 있게 살펴보는 것이 도움이 된다. 마지막으로 상황인식과 모의상황 인식을 위해 메디컬 드라마가 도움이 된다. 다양한 메디컬 드라마가 있으며, 그 내용은 병원에서 벌어지는 상황을 극화시켰기에, 등장인물들에 대한 이해, 등장인물들의 특성, 인물간의 갈등, 소통, 해결 등을 볼 수 있다. 드라마를 통해 의사에 대한 이해, 의사와 의사간의 문제, 의사와 환자간의 문제, 의료 시스템에 대한 이해 등 예비 의사에게 필요한 다양한 정보가 담겨있다. 드라마를 통해 본인의 직업관, 인간관, 윤리관 등을 고민해 보는 것도 의미 있다.

마지막으로 수험생들은 자신이 면접 볼 대학이 제공하는 선행학습영향평가서나 기출문제를 꼼꼼하게 분석하여 문항의 방향성이나 제출의도를 잘 파악하는 것도 도움이 될 것이다.

서울대학교 면접 문항 분석

(2021학년도 기출)

1. 수시-일반전형 면접 및 구술고사(인문)

1) 문항 및 제시문

※ 제시문을 읽고 문제에 답하시오.

(가) 공공미술은 공공장소에 설치되므로 미술관에 전시된 작품과 달리 원하지 않는 시민들에게도 노출되기 마련이다. 따라서 공공미술을 기획할 때는 대중의 미적 만족을 고려해야 한다. 일반적 취향을 벗어나 아름답기는커녕 불쾌감만 주는 작품에 공공 재정을 지출하는 것은 정당하지 않다.

(나) 공공미술의 공공성은 그 목적에서 찾아야 한다. 누구의 심기도 건드리지 않기 위해 무난하고 의례적인 작품만 선정한다거나, 작품의 선택을 주민투표에 맡긴다면 예술을 지원할 이유가 없다. 공공미술은 대중의 취향을 교육하고 시민에게 더 나은 삶의 가치를 전달할 기회다. 어떤 작품이 그럴 만한 것인지 판단할 수 있는 사람은 인정된 전문가들이다.

(다) 1981년 리차드 세라는 정부의 지원을 받아 길이 36미터의 녹슨 강철판인 <기울어진 호>를 맨해튼의 작은 광장에 설치했다. 시민의 동선을 변경하여 광장의 기능을 다시 생각하게 하려는 것이 작가의 의도였다. 이 작품은 전통적인 조각처럼 관조의 대상에 머무르지 않는다. 작품에 반응하는 관람객의 행동과 이로 인해 새롭게 규정되는 공간까지 작품의 일부가 되는 것이다. 하지만 관습에 익숙한 눈에 작품은 건축 폐기물에 불과했다. 충격과 불편함에 시민들의 항의가 이어졌고 논란 끝에 작품은 89년에 철거되었다.

1982년 유사한 양식의 조형물이 워싱턴 국회의사당 인근에 세워졌다. 공모전에서 마야 린의 <베트남 참전 용사 기념물>이 선정된 것이다. 길이 150미터의 검은 화강암 벽은 중간이 한 번 꺾여 있을 뿐 단순했다. 작가는 기존의 전쟁기념물과 달리 전쟁이 아닌 사람을 기리겠다고 생각하여, 베트남에서 죽은 이들의 이름을 사망 연도순으로 벽에 새겨 넣었다. 전혀 영웅적이지 않다는 일부의 불만에도 불구하고, 이 조형물은 몇 년 만에 워싱턴에서 가장 많은 사람이 방문하는 장소가 되었다. 베트남 전쟁으로 양분된 미국은 오랫동안 정치적이고 이념적인 대립을 겪었고, 그 상처는 깊었다. 작품에서 린은 이 논쟁적인 사안에 화해나 종결을 제안하지 않았다. 참전사부터 반전 평화주의자까지, 입장이 다른 모든 관람객이 이곳에서 원하는 방식으로 전쟁을 반추할 수 있었다.

[문제 1] (다)의 사례들을 (가)와 (나)에 비추어 평가하시오.

[문제 2] (가)와 (나)의 입장을 중재할 수 있는 안을 제시하시오.

2) 출제 의도

[문제1] 독해력을 기반으로 지문을 정확히 이해하고 이를 분석과 평가에 적용할 수 있는 응용력을 평가함

[문제2] 중재의 의미를 이해하고 설득력 있는 제3의 안을 도출해 낼 수 있는 능력 및 분석력, 논리력, 창의력을 평가함

3) 문항 해설

◦ 예술의 미적 측면, 대중의 만족이라는 (가)의 요소들과 새로움, 엘리트 취향, 메시지의 전달, 계몽과 각성을 내세우는 (나)의 요소들을 두 사례에서 얼마나 적절하고 세밀하게 찾아내고, 그 기준으로 사례들을 평가하는지를 판단한다.

두 사례는 (가), (나)와 1:1로 대응하는 것은 아니다.

<기울어진 호>는 전반적으로 (가)에 의해 부정적인 평가, (나)에 의해 긍정적인 평가를 받는다고 볼 수 있지만, 세밀하게 보면 (나)에 의해서도 부정적 평가를 받을 수 있기에 이를 지적하는 학생이 적절하게 지문을 독해했다고 볼 수 있다.

<베트남 참전 용사 기념물>은 평가가 더 열려있어 (가), (나) 모두 자신의 입장에 해당하는 사례로, 혹은 해당하지 않는 사례로 볼 수 있다. 출제자는 이 사례가 (가), (나)가 원하는 목표는 각각 이루었지만 그들이 지지하는 방법으로는 아니었음을 보여주는 사례로 이해되길 의도하였다.

◦ ‘중재’의 성격상 (가), (나) 모두 전면적인 수정이나 포기는 아닌, 어느 정도의 변화는 요청하되 취지는 존중되는 의견이 제시되어야 한다.

결국 ‘가치 있는 메시지 전달’과 ‘대중적 인기’, 두 마리 토끼를 다 잡는 것이 바람직한 공공미술인데, 어떻게 그럴 수 있는지에 대해 조금 더 생각해 보라는 것이 문항의 취지이다. (다)의 독해가 가이드라인이 될 수 있다.

결국 ‘공공미술은 아름다운 장식 이상이 되어야 하나 메시지의 전달 방식에 유의하여 대중적 거부감을 완화시켜야 한다’ 정도가 절충안이 될 것이다.

4) 평가 기준

평가 기준
고등학교 교육과정 상의 기본 개념 이해를 토대로 단순 정답이나 단편 지식이 아닌 종합적인 사고력을 평가하는 데 중점을 두고 있음. 주어진 제시문과 질문을 바탕으로 면접관과 수험생 사이의 자유로운 상호작용을 통해 문제 해결 능력과 논리적이고 창의적인 사고력을 종합적으로 평가함.

5) 면접 및 구술고사 팁

[문제 1] (다)의 사례들을 (가)와 (나)에 비추어 평가하시오.

- (가)의 관점 : 대중의 미적 만족 중시. 공공미술의 특성 상 예술성보다는 대중의 만족/쾌락이 중요함을 강조. 고급 예술과 달리 공공미술에 대해서는 대중에 대한 긍정적 인식 전제.(그렇다고 하여 대중이 뛰어난 수준을 가졌다고 생각하는 것 아님) 공공미술은 대중들에게 전시되는 미술이기 때문에 대중이 외면한 공공미술 설치 불필요.
- (나)의 관점 : 엘리트주의적 예술관임. 대중에 대한 부정적 인식 전제. 미술을 대중 교육하고 시민에게 더 나은 삶의 가치를 전달할 기회로 인식하는데 이러한 기준에 부합하는지 여부를 판단하는 사람들이 전문가이기 때문.

1) <기울어진 호>

■(가)에 의하면 부정적 평가

<기울어진 호>는 시민의 동선 변경으로 불편 야기. 녹슨 건축폐기물 인식 등 예술이 아닌 혐오 건축물로 대중들이 받아들임. 공공미술의 목적 달성 못함. '대중의 불만족=공공예술이 아님'. 엘리트의 의도가 대중들이 수용할 수 없으면 그 의도 내용이 무엇이든 공공예술의 자격 상실. 서울시에서 설치하였던 '낯은 신발' 공공예술사례도 언급하면 좋을 듯.

■(나)에 의하면 긍정적 평가

<기울어진 호>는 작품에 반응하는 관람객의 행동과 이로 인해 새롭게 규정되는 공간까지 작품의 일부가 되는 것 및 광장의 새로운 의미를 생각하자는 작가 의도와 메시지는 훌륭함. 그리고 이러한 메시지가 시민들의 의식을 고양하고 시민들의 삶에 더 나은 기회를 제공할 수 있다는 측면에서도 긍정.

■(나)에 의하면 부정적 평가

<기울어진 호>의 심오한 메시지를 전달하려면 무지한 대중들이 쉽게 인식할 수 있는 전달 방법까지 고려했었어야 함.

2) <베트남 참전 용사 기념물>

■(가)에 의하면 긍정적 평가

대중들의 수용과 만족.

■(가)에 의하면 부정적 평가

작가의 의도에서 나아가 대중들이 새롭게 예술작품 해석, 즉 대중들은 만족 단계에서 머무는 것이 아니라 다양한 메시지 해석이 가능한 존재임. 대중들이 작가의 의도와 메시지 전

달 방식을 이해했음.(단순 만족충족 존재 아님) 공공예술이 단순 대중들의 만족 충족 수준이 아닌 수준 높은 예술이 될 수 있음을 증명.

■ (나)에 의하면 긍정적 평가

영웅주의적 전쟁기념물에서 벗어나 전쟁의 비참함, 인간의 존엄성 등의 작가 의도를 대중들이 수용함. 대중들이 전쟁을 반추할 수 있는 기회 제공.

■ (나)에 의하면 부정적 평가

다양한 입장의 대중들이 원하는 방식으로 전쟁을 반추한다고 할 때 작가의 의도와 메시지를 왜곡해서 이해할 수 있음. 누구의 심기도 건드리지 않기 위해 무난하고 의례적인 작품이 된 사례일 수도 있음.

[문제 2] (가)와 (나)의 입장을 중재할 수 있는 안을 제시하시오.

‘중재’이므로 ‘전면 부정/전면 긍정’이 아닌 ‘장점 수용/단점 제거’의 방향이어야 함.

(가)의 대중적 만족에만 몰입하면 예술성이 낮아지므로 (나)의 예술성 및 대중 계몽의 메시지도 중요함. 이러한 예술성과 대중 계몽의 메시지를 대중이 만족하는 방식으로 어떻게 전달할 것인가가 관건임. 대중적 만족/쾌락이 없으면 대중들은 예술을 거부하므로 아무리 좋은 메시지라 할지라도 전달이 안 되기 때문. 가치 있는 메시지와 대중적 전달/표현 방식의 두 마리 토끼를 어떻게 잡을 것인지를 고민해야 하는 것임. 결국 ‘공공미술은 아름다운 장식 이상이 되어야 하나 메시지의 전달 방식에 유의하여 대중적 거부감을 완화시켜야 한다’라는 서울대의 출제의도를 정확하게 언급해야 함.

2. 수시-일반전형 면접 및 구술고사(사회과학)

1) 문항 및 제시문

※ 제시문을 읽고 문제에 답하시오.

(가) 정치적 자유는 어떤 사람이 다른 사람에게서 강제를 받지 않는 상태를 의미한다. 자유를 보장하기 위해서는 권력의 집중이 최대한 제거되어야 한다. 경제행위의 조직을 정치권력의 통제로부터 벗어나게 함으로써, 시장은 이러한 강제력의 원천을 제거할 수 있다. 정치인들이 공산당 지지 혐의가 있는 영화산업 종사자를 업계에서 퇴출시키고자 했던 ‘할리우드 블랙리스트’ 사건이 있었다. 이 사건은 강제적인 수단을 동원해 자발적 교환을 막으려고 한 결탁이라는 점에서 자유를 파괴한 반자유주의적 행위였다. 블랙리스트가 지켜지지 않은 것은 바로 이를 따르는 데 큰 비용이 들도록 만든 시장 때문이었다. 기업을 운영하는 사람들에게는 최대한 많은 돈을 벌려는 동기가 있었기 때문에, 유능한 사람이라면 블랙리스트에 올랐더라도 고용할 유인이 생겼다. 블랙리스트에 오른 사람들은 가명으로 극본을 쓰거나 새로운 제작사를 찾아가는 등의 대안적 방식으로 일 자리를 얻을 수 있었으며, 그 결과 자유를 보호받을 수 있었다.

(나) 자유지상주의자는 시장에서 표출될 수 있는 개인 선호의 충족을 근본적인 것으로 본다. 그러나 개인이 스스로 삶을 얼마나 통제할 수 있는지에 영향을 주는 요인은 이와 무관한 경우가 많다. 예컨대, 시장경제가 효율적으로 작동하기 위해서는 타자기 제조업체처럼 불필요해진 산업에서 컴퓨터 제작이나 소프트웨어 개발처럼 수요가 더 많은 산업으로 자원을 쉽게 움직일 수 있어야 한다. 이러한 효율성의 대가는 변화가 생길 때 새로운 일자리를 찾아야 하는 노동자들이 치르게 된다. 노동자들이 이러한 변화에 항시적으로 노출되어 있으면, 더 안정적인 사회에서보다 스스로 삶을 통제할 능력이 떨어진다. 어떤 시스템이 나은지 결정하려면, 생산효율성과 개인의 삶에 대한 통제력이라는 상충하는 두 가치를 어떻게 조화할지 선택해야 한다. 규제되지 않는 시장은 많은 노동자가 삶에 대한 통제력을 상실하도록 방지한다. 이들의 자유 또한 도덕적으로 중요하다.

[문제 1] (가)와 (나)의 저자가 시장과 자유의 관계를 어떻게 이해하는지 설명하시오.

[문제 2] (가)의 ‘할리우드 블랙리스트’ 사건 논의에 대해, (나)의 저자는 어떤 입장을 취할지 설명하시오.

2) 출제 의도

[문제1] 논리적·분석적 사고력과 독해력을 평가함

[문제2] 자유의 가치에 의거해 규제되지 않은-또는 최소한으로만 규제된-시장에 대한 서로 다른 결론이 도출되는 과정을 분석·평가하는 능력을 평가함

3) 문항 해설

◦ (가)의 저자는 정부 규제를 최소한으로만 받는 시장이 자발적 교환의 경제적 자유뿐 아니라 정치적 자유까지 보호·증진한다고 봄. (적어도 규제를 최소한으로만 받을 때) 시장은 정치적 자유를 위협하는 정치권력의 힘이 뻗치지 못하는, 독립적인 생리를 지닌 제도이기 때문이라는 논거를 제시함. (나)의 저자는 자기 삶에 대한 통제력(control over one's own life)이라는 또 다른 의미의 자유를 강조함. 저자는 시장이 이러한 자유를 보호·증진하는지는 사람과 상황에 따라 달라서, 예를 들어 사양 산업 종사자들은 효율성을 추구하는 시장의 흐름에 직장을 잃고 따라서 자기 삶에 대한 통제력을 상실할 수 있음을 지적함. 나아가 (나)의 저자는 시장의 섭리 - 예컨대 효율성, 개인 선호의 총합적 충족, 이윤극대화 - 가 언제나 저절로 개인의 자유를 보호·증진하는 것이 아니며, 오히려 개인의 자유와 충돌할 때가 많으므로 이러한 충돌을 어떻게 해소할지 시장 밖에서, 가령 정치적으로 결정해야 한다고 주장함.

◦ (가)의 지문은 이윤극대화의 시장 원리가 자유에 위협을 받는 이들을 보호하는 사례를, (나)의 지문은 효율성을 추구하는 시장 원리가 취약한 노동자의 자유를 위협하는 사례를 설명함. 두 지문 모두 개인의 자유 보호·증진의 사회적 목적에 근거하여 논변을 전개하지만, 시장이 이 목적에 어떤 도움이 (안) 되는지를 설명함에 있어 다른 측면에 주목함.

4) 평가 기준

평가 기준

고등학교 교육과정 상의 기본 개념 이해를 토대로 단순 정답이나 단편 지식이 아닌 종합적인 사고력을 평가하는 데 중점을 두고 있음. 주어진 제시문과 질문을 바탕으로 면접관과 수험생 사이의 자유로운 상호작용을 통해 문제 해결 능력과 논리적이고 창의적인 사고력을 종합적으로 평가함.

5) 면접 및 구술고사 팁

문제유형

-여러 요구사항을 동시에 묻는 문제 유형으로 변화하고 있습니다. 비교와 의견제시 문제가 대다수를 차지하고 있으며, 의견제시를 할 때 문제점을 제기할 수 있습니다.

문제 유형은 크게 의의와 한계 유형과 비판 유형으로 묶을 수 있습니다. 따라서 비교, 비

판, 사례, 의견제시 유형으로 서울대 면접 문제 유형을 생각하면 됩니다. 이러한 유형들은 정확한 독해가 선행되지 않으면 틀릴 수밖에 없는 문제이기 때문에 어떤 형식으로 논리적인 답변을 해야 하는지를 연습해야 합니다. 답변의 내용은 학생의 독해 역량 및 학업역량에 좌우됩니다.

대비방안

(1) 비교-공통점, 차이점 논점의 다양한 제시

-공통점은 주제에 관한 일반화를 통해, 차이점은 구체화를 통해 찾을 수 있습니다. 다양한 논점을 제시해야 한 가지 논점을 제시한 다른 학생들보다 좋은 평가를 받을 수 있습니다. 같은 제시문을 보고 같은 시간에 다양한 논점을 찾는 것 자체가 사고력입니다. 이러한 사고력은 독해 및 수능 역량과 직결됩니다

(2) 의견제시-근거, 논점의 다양한 제시, 예상 가능한 반론(문제제기), 재반박(비판)

-이와 같은 형태로 주장의 설득력을 높이는 것이 관건입니다. 이때 근거만으로는 설득력 높이는 데에 한계가 있습니다. 따라서 상대 입장의 반론을 예상하여 이를 반박해야 설득력이 더 생기게 되는 것입니다. 근거 및 예상 가능한 반론, 이에 대한 반박은 학생의 논증력을 평가할 수 있는 주요 유형입니다. 교수님이 좋아하는 토론의 역량이기도 합니다

(3) 비판-거시적 주제의 방향성 언급, 미시적 비판-인과관계, 개념정의 활용, 비교의 차이점 활용

-정확한 제시문 독해가 요구됩니다. 이를 통해 비판의 거시적 방향성을 설정해야 합니다. (허수아비 오류 방지), 현상에 관한 원인 지적이 잘못되었음을 혹은 부작용 등을 제시하여 인과관계를 비판하면 좋습니다.

개념 정의는 고도의 학문적 능력인 바 특정 단어를 다른 의미로 상대가 사용할 경우 이를 지적하는 것입니다. 예컨대 자유를 소극적 의미로 줄곧 언급하다가 갑자기 적극적 의미로 언급하면 개념의 모호한 사용을 지적할 수 있는 것입니다. 더불어 비교의 차이점 찾기 훈련을 통해 비판 역량을 높일 수 있습니다.

(4) 사례제시-시사내용 및 학생개인의 경험, 생기부의 도서, 사탐교과내용 활용

-서울대는 생기부의 도서를 사례로 제시해야 좋습니다. 문제 요건으로 생기부 도서를 활용하라고 하기도 합니다.

(5) 긍정/부정 결과: 긍정-특장점 활용, 부정-일종의 비판

-특장점을 긍정적 요소로 강조하고 부정의 경우 비판한다는 생각으로 답변하면 됩니다.

3. 수시-일반전형 면접 및 구술고사(수학)

1) 문항 및 제시문

문제 1. 두 함수 $g_1(x)$ 와 $g_2(x)$ 가 아래와 같이 주어져 있다.

$$g_1(x) = \begin{cases} 0 & (-1 \leq x < 0) \\ 1 & (0 \leq x \leq 1) \end{cases}$$

$$g_2(x) = \sin(4\pi x) \quad (0 \leq x \leq 1)$$

합성함수 $h(x) = (g_1 \circ g_2)(x)$ 에 대하여 다음 질문에 답하시오.

1-1. 함수 $y = h(x)$ ($0 \leq x \leq 1$)의 그래프와 이차함수 $y = -6x(x - b)$ 의 그래프의 교점의 개수가 최대가 되는 실수 b 의 값의 범위를 구하시오

2) 출제 의도

- 함수의 합성과 이차함수의 그래프를 이해하고, 이를 활용하여 문제를 해결할 수 있는지 평가한다.

3) 문항 해설

- 합성함수의 그래프를 그리고, 이차함수의 그래프를 분석할 수 있는지 평가한다

4) 평가 기준

평가 기준
고등학교 교육과정 상의 기본 개념 이해를 토대로 단순 정답이나 단편 지식이 아닌 종합적인 사고력을 평가하는 데 중점을 두고 있음. 주어진 제시문과 질문을 바탕으로 면접관과 수험생 사이의 자유로운 상호작용을 통해 문제 해결 능력과 논리적이고 창의적인 사고력을 종합적으로 평가함.

5) 면접 및 구술고사 팁

<p>-서울대학교 일반전형 수학면접문항의 특징은 교육과정에 충실하게 출제가 되는 것이 기본입니다. 고1, 2, 3학년 과정을 균형 있게 학습이 되어있어야 하며, 특히 지문이 주는 정보가 굉장히 적은 편이기에 추론능력을 키울 수 있는 학습이 되어야 합니다.</p> <p>-문항의 난이도는 쉽게 보이지만 짧은 시간동안 문항을 풀고 이에 대한 논리적 근거를 풍부하게 준비해야 하기에 생각보다 시간이 걸린다는 걸 생각해야 합니다.</p> <p>-정의에 따른 문항풀이와 융합적인 사고를 요구하는 문항을 출제하므로 개념학습을 철저하게 해야함. 그래프를 이용하는 경우는 개형을 정확하게 그려서 각각의 함숫값의 의미를 통해 문제해결을 해야합니다.</p>

연세대학교 면접 문항 분석

지원관의 팁

- 1.수시-인문계열 활동우수형 오전참조

1) 면접유형 및 방식을 정확하게 알고 대비(효율적 고득점 전략)				
<ul style="list-style-type: none"> - 제시문 및 문항 유형은 고른기회를 제외하고 모든 전형이 유사 - 유형과 방식에 익숙하면 빠르게 제시문 논지를 정리하고 문항 요구에 맞게 답변 가능 - 학교추천형은 일괄 합산으로 모두 면접 대상 - 면접형이 학교추천형으로 전환 - 전연도 면접형은 동영상 업로드 방식으로 개방형 문제였고 Non-Pass만 구분 - 국제형 영어 제시문 출제 - 전형별 세부 내용 				
전형	1단계	방식	준비/면접 시간	문항 및 평가요소
추천형	일괄	비대면 현장 녹화	•준비: 8분 •면접: 2~5분	<ul style="list-style-type: none"> •기본 학업 역량 평가(40%) - 학업역량, 전공적합, 발전가능성, 인성
활동우수 국제형 기회균형 특기자 (국제인재)	2.5: 1 (활동우수 자연 4:1)			
고른기회	일정 비율	현장 대면	•준비: 8분 •면접: 8분	
국제인재(해외고/검정고시)	2.5:1	동영상 업로드		국제형 해외고/검정고시는 P/NP
※ 일반(계열적합)전형의 경우 진로, 계열, 모집단위 관련 개방형 문항이 있음				
2) 서류평가와 수능최저 통과를 위한 교과지식 역량				
① 서류평가에서 가장 중한 것은 관련 교과 이수와 성적				
② 수능 최저가 있는 경우 이를 충족하면 합격 가능성 高(활동 우수, 국제형)				
<ul style="list-style-type: none"> - 학교추천형을 제외한 대부분 전형의 면접대상이 2.5배수, 이중 60%가 최저를 통과할 경우 면접 최저점이라도 1.5배수에 들 - 교과 공부는 수능 대비의 시작(수능은 교과지식의 확장이며 적용해 이해하는 능력) 				
③ 제시문 면접의 평가요소는 계열 교과지식 이해를 바탕으로 한 정보처리 능력				
<ul style="list-style-type: none"> - 지식과 정보를 이해하는 독해의 핵심은 배경 지식 - 인문/사회 계열: 사회문화, 윤리, 문학 지식을 바탕으로 통계나 그래프 분석하고 대안을 제시하는 문제 - 자연 계열: 자연 현상을 과학 지식을 바탕으로 이해하고 적용하는 문제 				

3) 유형에 맞는 연습과 준비(제한된 시간에 효율적 답변을 위해)

① 8분이라는 짧은 시간 동안 제시문을 이해하고 그래프를 분석하거나 수리적 계산도 수행해야함.

② 기출 및 예상 문제 연습을 통해 문항 유형을 숙지하고 문항 요구에 맞게 제시문 분석하고 답변하는 역량을 노여야 함

※ 문항 유형

- 1-1번: (가), (나) 논지 요약 및 비교(요약, 비교)
- 1-2번: (가), (나) 바탕 COVID-19 확산 현상 분석(적용, 분석)
- 2-1번: (가), (나) 연계해 (다), (라) 해석(적용, 해석)
- 2-2번: (2-1번) 바탕 COVID-19 사회정책 쟁점 분석(적용, 분석)

※ 연세대 인문의 경우: 비교, 분석, 해석 중심의 문항으로 구성. 비교, 분석을 논리적으로 하려면 기준 설정이 중요함. 이때 기준 항목은 문항의 요구에 포함되거나 그 요구에 맞는 제시문의 키워드임. 연세대의 경우 (가), (나)의 논지가 핵심 기준으로 1-1번 문항 뿐 아니라 전체 문항에 활용 됨.

※ 연세대 자연의 경우: 특정 현상의 발생을 과학적으로 예측하는 문항, 자연 현상에 대해 과학 지식을 바탕으로 설명하는 문항, 과학 지식을 특정 기술을 실현하는 방법을 설명하고 활용하는 문항 등이 출제됨. 제시문은 각 문항을 이해하고 적용하는데 활용되고 대체적으로 각 문항과 제시문은 독립적으로 구성됨.

4) 문항 분석에 따른 제시문 분석 및 정보 재구성

① 제한된 시간 안에 평가자가 요구하는 정보만 발췌하기 때문에 효율적 답변 가능

② 문항은 답변할 대상과 방식, 이에 대한 기준이나 필요한 관점들의 정보를 제공하며 평가요소와도 일치. 따라서 제시문 분석이나 답변도 이에 맞게 재구성 해야 함.

- 1번 문항에서 대상은 (가), (나). 방식은 요약과 비교 설명. 조건으로 첫 번째 문제는 논지 요약이고, 두 번째 문제에서는 상호 비교할 것을 제시함.

③ 이러한 문항 분석에 따라 1-1번의 요구대로 (가), (나)를 분석하면 다음과 같다.

논지	가: 동물의 군집은 생존을 위한 상황에 따라 적절한 거리 유지가 필요		나: 인간은 욕구 충족을 위해 사회문화적 조건에 따라 다양한 거리 요구
비교 설명	대상	집단에서 타자와의 거리 설정의 조건 <(가)물리적, (나)사회문화심리적 상황 관여>	
	목적	생존을 위한 최적의 상태	사회문화적 욕구의 충족
	상황	천적으로부터 보호를 위해 군집생활 필요하지만 환경, 경쟁, 질병 등 상황 고려	욕구 충족에 필요한 감각적 인식이 역동적
	최적의 거리 조건	생존 환경에 따른 적절한 개체 수 (천적으로 부터 보호, 먹이 경쟁)	개인성, 사회성, 공공성의 목적에 따라 적절한 거리 유지

④ 1-2번 문항의 경우 대상은 COVID-19 확산 현상이고 방식은 분석이며 조건은 (가), (나)를 바탕으로 함. (가), (나)는 타자와의 적절한 거리에 대한 설명임. (가)는 생존을

위해 안전과 경쟁을 고려한 거리 유지, (나)는 사회문화적 욕구에 따른 다양한 거리의 존재를 제시함. 이러한 내용을 바탕으로 COVID-19 확산 현상을 분석하면 (가)와 는 정 반대의 상황으로 위험이 내부에 있어 거리 유지가 필요하지만 인간은 생존을 위해 교류할 수밖에 없어 확산의 원인이 됨. 또한 (나)의 견해에서 보면 확산을 막으려면 공공성의 측면에서 거리 유지가 필요하지만 친밀성, 사회성의 요구는 이와 충돌 할 수밖에 없어 확산의 원인이 됨.

- ⑤ 2-1번은 (다)와 (라)의 해석을 요구함. (가)와 (나)의 내용을 연계하는 조건을 제시함. (다)에서는 감염이라는 안전의 문제보다 생존을 위해 접촉할 수밖에 없는 상황과 거리에 대한 욕구가 경제적 조건 속에서 가능함을 제시. (라)에서는 확산 정도가 국가 정책과 이에 대한 순응도보다 개인의 이익과 행복과 관련이 높음을 보여줌. 이러한 인간의 욕구와 태도는 인간만의 특성임.
- ⑥ 2-2번은 COVID-19 확산 방지 정책의 쟁점을 분석하는 것. 이때 2-1번의 답변을 바탕으로 하라는 조건을 제시함. 2-1번에서 개인의 이익과 행복 추구가 높은 국가 일 수록 확산이 빠른 경향을 보임. 그런데 이러한 가치는 국가가 책임지고 보장해야 하는 것. 확산 억제를 위해 개인의 자유를 억압할 것인지, 개인의 자유를 보장하는 정책을 펼쳐하는 지에 대한 쟁점 발생.

5) 문항 해결을 통해 얻은 정보를 활용해 다음 문항 해결에 적용하는 연습

- ① 대학의 면접 시행 목적
- 짧은 준비 시간 안에 학생들의 다양한 사고력과 의사소통 능력을 평가
 - 이를 위해 앞 문항이 다음 문항과 긴밀하게 연결되도록 문항 순서를 배치
- ② 1-1번 문항에서 (가), (나)의 논지를 비교 이해한 내용은 다음 문항 해결에 지속적으로 연계.
- ③ 1-1번에서 비교한 (가), (나) 제시문의 논지는 전체 문제에 활용함
- ④ 1-2번에서는 (가), (나)의 내용을 특정 현상에 적용해 분석하고 2-1번에서 (다), (라)를 해석함.
- ⑤ 이렇게 (가), (나)의 내용은 전체 문항과 연관되고 그 지식이 전체 문항을 해결하는 열쇠임.

(6) 모의면접 등을 활용한 말하는 연습

- ① 문항의 요지에 맞는 답을 간결하게 우선하고 그 이유를 부연하는 연습 필요
- ‘말’은 화자나 청자의 기억에서 쉽게 사라짐
- ② 지원한 유형의 모의면접 연습 필요.
- 반복된 연습 과정에서 유형에 대한 접근 및 추가 질문에 당하게 대처하도록 훈련
 - 비슷한 유형을 준비하는 친구들과 팀을 이 루어 평가요소에 맞게 기출문제나 예상문제를 반복하는 연습 필요.
- ③ 비대면 영상 녹화 방식의 특성 숙지 필요
- 면접 상황: 표정이나 인상, 말투와 어조 등에 신경
 - 면밀하고 정확한 평가에 대비하기 위해 문항의 요구에 따른 분석과 답변 방식 연습 필요

1. 수시-인문/사회 활동우수형, 기회균형 오전

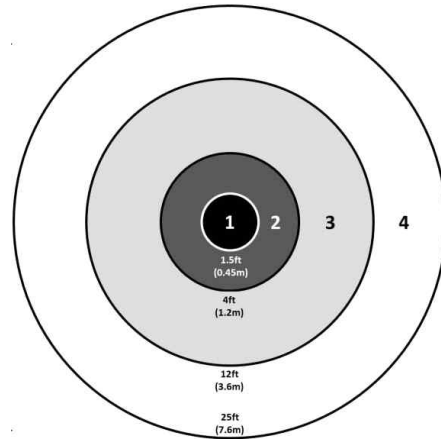
1) 문항 및 제시문

(가) 약한 동물은 무리 생활이 필수다. 누가 해코지하러 오지는 않는지, 주위에 천적이 있는지 늘 살 펴야 하는데 동료가 많으면 각자 망볼 시간이 줄어든다. 천적에게 습격을 당해도 개체 수가 많으면 공격당할 확률이 줄어든다. 홍학도 서식지에서 무리를 지어 산다. 적개는 50여 마리, 많게는 1000 여 마리가 모여 산다. -중략- 무리를 지어 살면 천적으로부터 살아남을 확률이 높지만, 먹이 경쟁 을 해야 하고 질병에 걸릴 가능성도 높다. 그래서 무조건 많이 모여서 사는 건 좋지 않다. 적절한 수는 종마다 다르고, 먹이의 양과 천적의 유무에 따라 달라진다. 대체로 기린은 약 2~10마리, 산양 은 4마리(겨울에는 더 많아진다), 말은 20마리, 얼룩말은 20~50마리, 코끼리는 20~50마리 정도다.

(나) 에드워드 홀은 공간을 물리적으로 인식하는 데서 나아가 사회문화적 개념으로 이해하고자 한다. 그는 공간을 인식하거나 활용하는 방식이 사회문화적 조건에 따라 달라지는 경향을 탐구했다. 그는 공간 인식의 한 예로 ‘거리’에 대한 문화적 관념을 다음과 같은 도식으로 설명하였다.

1. 친밀성의 거리(1~2cm부터 15cm~1.5피트 사이)
2. 개인성의 거리(1.5~2.5피트부터 2.5~4피트 사이)
3. 사회성의 거리(4~7피트부터 7~12피트 사이)
4. 공공성의 거리(12~25피트부터 25피트 사이)

*1피트(feet): 30.48cm



에드워드 홀은 공간과 거리에 대한 인간의 감각이 정적이지 않다고 말한다. 그에 따르면 공간에 대한 인간의 지각은 역동적이며, 그들의 행위에 연관된다.

(다)

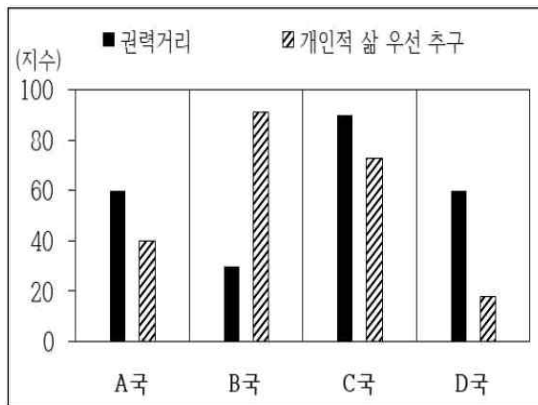
A: 최근 사회적 거리두기에 대한 관심이 높아졌는데요. 문제는 거리두기를 하고 싶어도 할 수 없는 사람들이 존재한다는 사실입니다. 예를 들어 택배 물건을 분류하는 물류센터나 콜센터 사무실, 장기 입원 환자들이 존재하는 정신병원이나 주거 환경이 불안정한 쪽방촌 등이 그 런 경우라고 할 수 있겠습니까.

B: 네. 일자리를 포기하거나 주거 환경을 바꿀 수 있는 경제적 여건이 갑작스레 마련되지 않는 한 어쩔 수 없는 분들이 계신 거지요. 그런데 또 어떤 사람들은 자신이 가진 경제력으로 완벽하게 사회적 거리두기를 실천하기도 합니다.

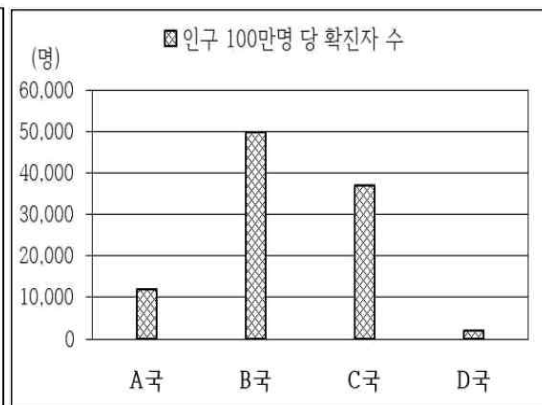
A: 네. 태평양 섬을 통째로 사들인 사람들도 있다고 하지요? 최근 수 억 대에 달하는 지하 병 커 상품이 날개 돋힌 듯 팔렸다는 소식도 들었습니다.

B: 네. 그 정도까지는 아니라 하더라도 사회적 거리두기가 가능하도록 근무 환경을 조정하거나 사회적 거리두기가 가능한 주거 환경에서 살아갈 수 있는 사람들이 있는 반면, 애초에 그런 ‘선택’ 자체가 불가능한 사람들이 있다는 사실에 주목해야겠습니다.

(라) 다음은 4개 국가의 문화 영역 지표별 지수와 'COVID-19' 감염병의 확산에 따른 확진자 수를 나타낸 그래프이다. 아래 그림에서 4개 국가는 모두 '사회적 거리두기' 관련 정책을 시행 중인데, A 국가와 C 국가의 '사회적 거리두기' 기준 거리는 3피트이고 B 국가와 D 국가의 '사회적 거리두기' 기준 거리는 6피트이다. <그림1>에 나타난 문화 영역별 지표는 '개인적 삶의 우선 추구'와 '권력거리'이다. 여기서 '개인적 삶의 우선 추구'는 공동체나 집단의 이익보다는 개인의 이익과 행복을 우선시 하는 태도와 지향을 의미하고, '권력거리'는 한 사회 내 구성원들이 위계적 권력에 순응하는 정도를 나타낸다. <그림2>에서 확진자 수는 인구 100만 명당 확진자 수를 가리킨다. 그 밖의 제반 상황과 조건은 4개 국가에서 모두 동일한 것으로 가정한다.



<그림1>



<그림2>

[문제 1] (50%)

1-1) 제시문 (가)와 (나)의 핵심 논지를 요약하고, 상호 비교하여 설명하시오.

1-2) 제시문 (가)와 (나)의 내용을 바탕으로 'COVID-19'에 의한 감염병 확산 현상을 분석하여 설명하시오.

[문제 2] (50%)

2-1) 제시문 (가)와 (나)의 내용과 연계하여 제시문 (다)와 (라)를 각각 해석하시오.

2-2) 문제 (2-1)번의 해석 내용을 바탕으로, 'COVID-19'에 의한 감염병 확산 방지 관련 사회 정책의 쟁점을 분석하시오.

2) 출제 의도

본 문제는 'COVID-19'에 의한 대규모 감염병 확산이라는 사회 문제에 직면하여 사회적 거리에 대한 담론이 확산되는 국면에서 이와 같은 거리가 각 문화권에 따라 상이하게 인식, 조정될 수 있으며 이에 따라 사회적 거리두기와 같은 정책을 실행할 때 이런 사회문화적 조건들을 고려해야 할 필요가 있음을 암시한다. 수험생들은 'COVID-19'에 의한 감염병 확산이라는 문제를 해결하기 위해 사회적 대안을 모색하는 과정에서 고려해야 할 다양한 사회문화적 조건과 변인들에 대해 자신의 생각을 논리적이고 입체적으로 구성하여 답변할 수 있어야 한다. 수험

생들은 고등학교 교육 과정을 성실하게 이수한 학생이라면 누구나 독해할 수 있는 수준의 제시문 4개를 읽고 이를 분석한 후 총 4개의 문제에 대한 답을 구술하면 된다. 학생들이 면접관 없이 비대면 방식으로 구술 면접을 진행하는 상황을 고려하여 2개 문제의 내용을 세부적으로 구체화하고 좀 더 명시적인 문장으로 서술 하였다.

3) 문항 해설

제시문 (가)는 『노정래의 동물원에 동물이 없다면』(다른, 2019, 76-82면.)에서 인용한 글로 동물 생태계에서 생존에 적절한 생물학적 거리가 동물들마다 어떻게 다른지 그리고 이와 같은 거리와 무리의 규모가 동물들의 생활과 생존을 위한 생태 환경에 어느만큼 핵심적인 요소인지 설명하고 있다.

제시문 (나)는 문화인류학자 에드워드 홀이 창안한 개념인 프록세믹스 (proxemics)를 통해 거리에 대한 사회문화적 인식과 관념을 보여준 글이다. (에드워드 홀, 『숨겨진 차원』, 최효선 옮김, 한길사, 2002, 185-186.; 거리에 대한 그림은 위키피디아의 프록세믹스 (proxemics) 항목에서 인용하여 재조정한 것이다.) 에드워드 홀은 공간을 사회문화적 개념으로 인식하고 이와 같은 공간 인식의 한 예로 거리에 대한 관념을 문화적 조건에 따라 그림과 같이 구분하였다.

제시문 (다)는 사회적 거리두기와 같은 정책이 시행된다하더라도 감염을 막는데 효과적인 최소한의 거리를 확보하기 어려운 노동 및 생활 거주 환경에 처한 사람들의 실태를 두 사람의 대화를 통해 보여주는 글이다. 사회경제적 지위와 조건에 따라 어떤 사람들은 사회적 거리두기 정책이 지시하는 최소한의 거리 혹은 최대한의 거리를 확보할 수 있지만 어떤 사람들은 애초에 이와 같은 선택을 할 수 없이 밀집, 밀집, 밀폐, 환경에 처하게 되는 현실을 보여준 것이다.

제시문 (라)는 ‘COVID-19’에 의한 감염병 확산을 막기 위해 ‘사회적 거리두기’ 정책을 실행 중인 4개 국가의 문화적 조건(‘권력거리’와 ‘개인적 삶 우선 추구’)과 인구 100만 명당 확진자 수를 그래프로 제시하고, 이 두 가지 데이터를 각각 3피트(A와 C 국가)와 6피트(B와 D 국가)라는 ‘사회적거리두기’ 정책의 기준 거리와 연동하여 읽어낼 것을 요구한다. 감염을 막기 위한 사회적 거리두기정책의 통제 효과만을 고려한다면 강화된 거리 기준을 제시한 B와 D 국가의 확진자 수가 A와 C국가의 확진자 수보다 적어야 하지만 ‘권력거리’와 ‘개인적 삶 우선 추구’ 등의 사회문화적 변인으로 인해 각 국가의 확진자 수는 다양한 양상을 드러낸다. 제시문 [라]의 그래프는 WHO와 WORLDBANK의 데이터베이스, 비교문화심리학자 Geert Hofstede(2015 개정 고등학교 「독서」 교과서에 ‘권력거리’에 관한 그의 글이 수록되어 있음. ‘권력거리’는 그가 고안한 주요 개념임.)의 홈페이지가 제공하는 데이터베이스를 참고하여 고등학교 정규 교육을 받은 학생들이 이해하기 쉬운 2개의 막대 그래프로 구성한 것이다.

2. 수시-인문/사회 활동우수형, 기회균형 오후

1) 문항 및 제시문

(가) 임금이 말하기를, “지금 한성(漢城) 안에 전염병이 크게 유행하는 것을 알 수 있으니, 조정의 각 부처는 백성들을 구호하고 치료하는 데 힘쓰라. 또 성(城) 안의 공사가 한두 가지가 아니어서 경기(京畿)에 사는 부역 의무를 진 자들도 와서 일을 해야 하니, 이 무리들이 집을 떠난 채 전염병에 걸린다면 반드시 죽음을 면하지 못할 것이다. 그 가운데 다음 달에도 일을 하러 올라오는 이들이 있다면 통첩을 내어 도중에 돌아가게 하는 것이 어떠할까 하노라” 하니, 종서 등이 아뢰기를, “전염병은 여러 사람들이 모인 가운데서 잘 퍼지는 것입니다. 신 등의 생각이 이에 미치지 못하였는데, 주상의 말씀이 옳습니다.” 하였다. (세종실록 56권, 세종 14년(1432년) 4월 22일 기사)

임금이 전염병에 걸린 자를 구호하지 못하고, 혹 생명을 상하게 하는 데에 이를 것을 염려하여 사람을 시켜서 거리를 돌아보게 하였더니, 소격전(昭格殿)의 종인 눈 먼 여자 복덕(福德)이 아이를 안은 채 식량이 끊어져서 거의 죽게 되었다 하므로 임금이 놀라서 즉시 형조에 명을 내려 소격전의 전지기[殿直] 선승렬(宣崇烈)과 북부령(北部令) 유열(柳悅)을 추국(推鞠)^{*} 하게하고, 복덕에게는 쌀과 콩 각 1석(石)을 주게 하였다. (세종실록 56권, 세종 14년(1432년) 4월 23일 기사)

* 추국(推鞠): 조선시대 임금의 명에 따라 의금부(義禁府)에서 중죄인을 불러 심문하던 일.

(나) 조르조 아감벤은 “또 다른 유행성 독감의 변종에 불과한, 감염병으로 추정되는 코로나 바이러스를 막기 위해 취해진 광적이고 비합리적이며 전혀 근거 없는 비상 조치들”을 개탄했다. 그는 “예외 조치들을 정당화하는 데 테러리즘의 쓸모가 바닥나자, 감염병을 발명함으로써 어떤 제약도 받지 않고 그러한 조치들을 확장할 수 있는 이상적인 구실을 찾아냈다”고 말한다. 아감벤은 이 “터무니없이 과도한 대응”이 벌어진 주된 이유가 “예외 상태를 일상적인 지배의 패러다임으로 삼으려는 경향”에 있다고 본다. 비상 상황에서 내려진 조치들 덕분에 정부는 행정명령을 통해 우리의 자유를 심각하게 제한할 수 있다.

(다)

A(뉴스 앵커): ○○국가 ○○○재단에서 ‘COVID-19’ 관련 보고서가 나왔다고요.

B(기자): 네. 학술 보고서, 보험 자료, 국가 기관의 통계를 바탕으로 작성한 보고서입니다.

A: 보고서의 핵심 내용은 뭐니까?

B: 네. ‘COVID-19’ 대유행으로 인해 아동 복지에 어떤 변화가 나타났는지 분석한 내용입니다.

A: 어떤 변화가 있었다고 하나요?

B: 네. 보고서에서는 직접적인 질병의 위험 외에도 ‘COVID-19’에 의한 감염병 확산이 학교 교육, 의료서비스 제공 및 기타 정상적인 일상의 중단을 초래하여, 감염 여부에 관계없이 어린이의 건강과 복지에 영향을 미칠 수 있다고 말하고 있습니다. 위험 요인은 생각보다 광범위합니다. 예를 들어 학교 급식이 아니면 끼니를 챙길 수 없는 아동들이 있는데요, 이 아이들이 영양 결핍에 시달릴 우려가 있습니다. 장애나 중증 만성 질환을 앓고 있는 아동의 경우 의료와 기타 복지 서비스를 제때 제공 받

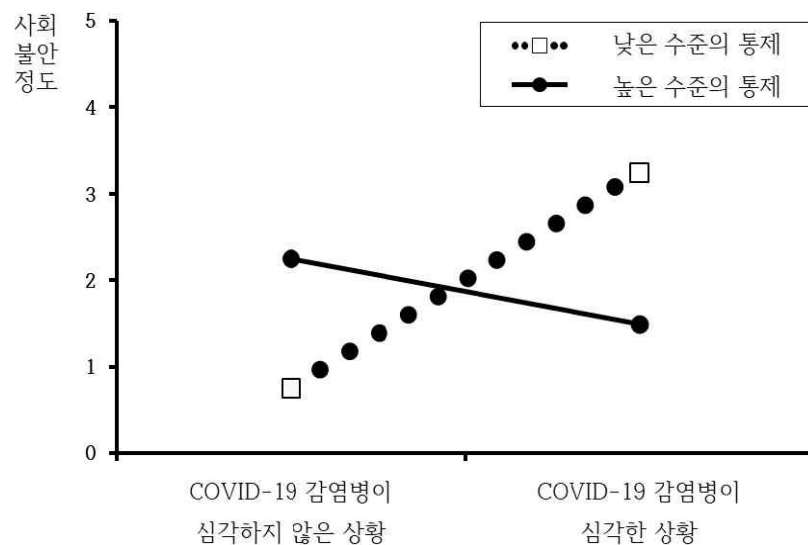
지 못해 건강상 심각한 문제를 안게 될 수도 있습니다. 또한 부모의 실직이나 스트레스 증가 등이 아동에게 미치는 부정적 영향 또한 매우 직접적이고 중대하다는 보고 내용도 있습니다. 주거 복지 상황이 좋지 않은 가정의 경우 사회적 거리 두기 기간 동안 아동 학대의 가능성이 높아진다는 보고 내용도 포함되어 있습니다.

A: 그렇군요. 그런데 감염병이 급속도로 확산되고 있는 상황에서 선불리 사회적 거리 두기 완화 조치를 내놓을 수도 없는 것이 현실인데요.

B: 물론 그렇습니다. 하지만 사회적 거리두기가 강화되고 이 강화 조치가 지속될 때 어떤 문제들이 생길 수 있는지 잘 살펴보고 대응책을 마련할 필요가 있겠습니다.

A: 네. B기자 수고 많으셨습니다.

(라) 다음 그래프는 ‘COVID-19’ 감염병의 사회적 확산이 ‘심각하지 않은 상황’과 ‘심각한 상황’에서 통제 수준에 따라 사회 구성원들이 느끼는 불안의 정도를 나타낸다. 이 그래프에서 ‘사회 불안 정도’의 지수는 숫자가 커질수록 높은 수준을 의미하며 불안, 감염병의 확산, 통제 수준을 제외한 제반 상황은 동일한 것으로 가정한다.



[문제 1] (40%)

1-1) 제시문 (가)와 (나)를 비교 분석한 후 ‘감염병 관리’에 대한 입장의 차이를 설명하시오.

1-2) ‘COVID-19’에 의한 감염병 확산이라는 현상에 관련하여, 제시문 (가)와 (나)를 비판하시오.

[문제 2] (60%)

2-1) 제시문 (다)와 (라)를 연결하여, 핵심 논지를 설명하시오.

2-2) 제시문 (가)와 (나)에 대한 분석 내용을 바탕으로, 제시문 (다)와 (라)를 통해 드러난 사회 문제의 대안을 제시하시오.

2) 출제 의도

본 문제는 'COVID-19'에 의한 대규모 감염병 확산이라는 사회 문제에 직면하여 국가의 역할과 위상이 어떠해야 하는지, 또 국가의 여러 행정적 조치들이 어떤 새로운 문제를 낳을 수 있는지 살펴본 후 이에 관한 쟁점을 분석하고 대안을 모색하는 사고 역량을 측정하는 데 초점을 두고 구성되었다. 수험생들은 고등학교 교육 과정을 성실하게 이수한 학생이라면 누구나 독해할 수 있는 수준의 제시문 4개를 읽고 이를 분석한 후 총 4개의 문제에 대한 답을 구술하면 된다. 학생들이 면접관 없이 비대면 방식으로 구술 면접을 진행하는 상황을 고려하여 2개 문제의 내용을 세부적으로 구체화하고, 좀 더 명시적인 문장으로 서술하였다.

3) 문항 해설

제시문 (가)는 『세종실록』에 실려 있는 두 가지 기사를 고등학교 정규 교육을 받은 학생들이 이해할 수 있는 수준의 문장으로 재기술한 것이다. 수록된 기사에는 전염병 확산을 막기 위해 조정에서 백성들의 부역을 중지시키고 이동을 제한하는 조치를 취하는 한편, 감염병 확산으로 인해 굶주림에 시달리는 백성을 구호하는 조치를 취하는 내용이 담겨 있다.

제시문 (나)는 슬로보예 지젝이 쓴 『팬데믹 패닉』(강우성 옮김, 북하우스, 2020, 75-97면.)에 인용된 조로조 아감벤의 주장을 인용하여 고등학교 정규 교육을 받은 학생들이 읽기 쉽도록 재기술 한 글이다. 이 글에서 아감벤은 'COVID-19'에 의한 감염병 대 확산 국면을 맞이하여 전 세계 국가들이 내놓은 조치를 국가 통제와 지배를 정당화하고 이와 같은 통제가 만들어내는 개인 자유 억압 등의 문제를 은폐하는 통치 행위에 불과한 것으로 비판하고 있다.

제시문 (다)는 『코로나로 아이들이 잃은 것들』(김현수, 덴스토리, 2020)이라는 책에 인용된 미국의 한 재단 코로나19 보고서의 내용을 참조하여 코로나19 바이러스에 의한 감염병 확산에 대응하는 과정에서 이동 통제 등 각종 관련 정책이 시행될 때 이로 인해 복지 사각지대가 발생하고 가정 내 폭력과 학대 등이 사회 안전망 밖으로 내몰리는 위기에 처하는 상황을 가정하여 TV 뉴스 보도 프로그램 앵커와 방송기자 사이의 대화로 구성한 글이다.

제시문 (라)는 'COVID-19'에 의한 감염병 확산 정도에 따라 낮은 수준의 정부 통제와 높은 수준의 정부 통제가 사회 구성원들이 느끼는 불안의 정도에 어떤 영향을 미치는지 나타낸 그래프이다. 이 그래프는 'COVID-19'에 의한 감염병의 확산이 심각한 상황과 심각하지 않은 상황에서 지원과 통제를 포함하는 정부의 대응이 불안, 우울 등 사회 구성원들의 정동(情動)에 어떤 영향을 미치는지 실험하고 그 결과를 보고한 학술 논문에 실린 그래프를 고등학교 정규 교육을 받은 학생들이 이해하기 쉽도록 재조정한 그림이다. 이 글에서는 다른 변수를 제외하고, 감염병 확산이 심각하지 않은 국면과 심각한 국면을 전제로 두고 정부가 활용하는 낮은 수준의 통제와 높은 수준의 통제가 사회 구성원들이 느끼는 불안에 어떤 영향을 미치는지 드러내는 데 초점을 두고 그래프 내용을 구성하였다.

3. 수시-자연 활동우수형, 기회균형 오전

1) 문항 및 제시문

(가) 전자기파는 파장에 따라 여러 가지로 구분된다. 파장이 대략 400nm에서 700nm 정도인 것을 ‘가시광선’이라 하는데, 파장이 짧은 쪽이 보라색으로 보이고 파장이 긴 쪽은 빨간색으로 보인다. 가시광선보다 긴 파장으로 대략 700nm에서 1mm 정도인 것을 ‘적외선’이라 하고, 가시광선보다 파장이 짧은 10nm에서 400nm 정도를 ‘자외선’이라 한다. 별은 온도에 따라 다른 색깔로 나타난다. 표면 온도가 높은 별은 짧은 파장에서 상대적으로 많은 에너지를 방출하여 파란색으로 보이고, 표면 온도가 낮은 별은 긴 파장에서 상대적으로 많은 에너지를 방출하여 붉은색으로 보인다. 같은 원리로 표면 온도가 300K 정도 되는 물체는 적외선을 주로 방출하는데, 최근에 많이 사용하고 있는 비접촉식 온도계도 이 원리를 사용하고 있다.

(나) 태양의 표면 온도는 약 6000K로 알려져 있다. 이는 태양광 스펙트럼을 분석하여 추정된 것이다. 태양광 스펙트럼의 세기는 가시광선의 중앙부인 550nm 정도의 파장에서 최댓값을 보이며, 550nm를 중심으로 그보다 짧거나 긴 파장들이 연속적으로 분포한다. 파장별 스펙트럼 세기의 분포를 보면, 최댓값 파장에서 멀어질수록 연속적으로 약해진다. 이러한 태양광은 우리 눈에 백색광으로 보인다. 백색광은 가정용 전등이나 핸드폰, TV에 매우 유용하게 사용되는데, 태양광처럼 연속 스펙트럼으로 만들기도 하지만 단일 파장의 광원 여러 종류를 조합하여 만드는 것도 가능하다.

(다) 사람 눈에 있는 원뿔세포는 빛의 색깔에 반응하여 색을 인식하는 시각세포로, 대부분 사람은 적원뿔 세포, 녹원뿔 세포, 청원뿔 세포의 3종류를 가지고 있다. 최근 사람이 빛을 인식하는 과정에 대한 연구가 이루어지고 있는데, 이를 통하여 보통 사람의 눈은 녹색(파장 550nm) 빛에 가장 민감하게 반응한다는 것을 알게 되었고, 이 연구를 통해 여러 가지 디스플레이 장치들이 한층 더 발전하고 있다. 원뿔세포 유전자 가운데 두 종류는 X 염색체에, 나머지 하나는 7번 염색체에 존재한다.

(라) 회화 기법 중 하나인 점묘화법은 몇 가지 색의 물감을 점으로 찍어 여러 색깔을 표현한다. 이 방법은 사람의 눈이 세 종류의 원뿔세포에서 받아들인 신호를 종합하여 물체의 색깔을 인지하는 것을 활용한 것이다. 물감 대신에 빛을 이용하여 여러 가지 색을 표현하는 것도 가능하다. 컴퓨터 디스플레이, TV 등에 사용하는 기술도 이를 활용한 것이다. 최근에는 실내 조명에서 특정한 색감을 구현하는 데도 응용하고 있다.

[문제 1] X 염색체에 이상이 생겨 원뿔세포의 기능이 완벽하게 작동하지 않을 확률을 10%라고 가정하자. 이 경우, 남성과 여성 각각에 대해서 X 염색체 이상으로 색맹이 나타날 확률을 추정하시오. [15점]

[문제 2] 상온의 암실에 토스터 한 대가 있는데, 식빵을 굽기 위해 이 토스터를 켜면 시간이 지남에 따라 전열선이 붉게 보이기 시작한다. 이에 대해 제시문을 참고하여 이유를 설명하시오. [10점]

[문제 3] 전압이 걸리면 빛을 내는 소자인 LED(발광다이오드)의 발명은 적색과 녹색이 먼저 이루어졌고 청색 LED의 발명은 그보다 한참 늦게 이루어졌다. 2014년도 노벨 물리학상 주제는 ‘청색 LED의 발명’이었다. 이 발명이 왜 중요한가? 그리고 여러분이 LED를 사용하여 백색광을 만들고자 한다면 어떤 점을 고려해야 할지 제시문을 참고하여 논리적으로 설명하시오. [15점]

2) 출제 의도

고등학교 교과 과정에서 배운 지식을 바탕으로 주어진 제시문에 담겨있는 과학 원리를 파악하고, 이를 통합적으로 해석하는 능력을 평가하기 위한 문제이다. 아울러 해석한 과학 원리를 실제 문제 해결에 적용하는 융합적 사고력도 평가하고자 한다. 단순한 암기 위주의 지식에 근거한 구술 능력 또는 기계적 문제 풀이 능력보다는 자연 현상을 이해하고, 논리적 사고 및 추론을 통한 문제 해결 능력 평가에 주력하였다.

1번 문제는 고등학교 생명과학 교과 과정에서 배우는 염색체에 의한 유전의 기본개념을 이해하고있는 지 확인하며, 이를 정량적으로 분석하는 논리적 사고력을 평가한다.

2번 문제는 고등학교 물리학 교과 과정에서 배우는 전자기파와 지구과학 교과과정에서 배우는 별의 표면온도와 별 빛의 색깔 관계를 논리적으로 파악하여 융합, 응용하는 능력을 평가한다.

3번 문제는 고등학교 융합과학 교과 과정의 정보통신과 신소재 영역에서 영상 매체의 작동원리를 눈에서 색을 인식하는 특성과 빛의 3원색 사이의 관계를 바탕으로 분석하는 논리적 사고력과 이러한 과학 원리가 인류의 문명에 끼치는 영향에 관한 융합적 사고력을 평가한다.

3) 문항 해설

[문제 1]

색맹은 염색체 이상에 의해 생기는 반성유전이다. 이를 정량적 계산으로 파악해 본다. 남성은 X 염색체가 1개인 반면 여성은 X 염색체를 2개 가지고 있다. 문제에서 X 염색체에 이상이 생길 확률을 10%로 가정했으므로 남성의 경우 X 염색체 이상으로 색맹이 나타날 확률은 10%이다. 여성의 경우 두 개의 염색체 모두 정상일 확률은 $81\% (\frac{9}{10} \times \frac{9}{10})$, 두 개의 X 염색체 모두 색맹일 확률은 $1\% (\frac{1}{10} \times \frac{1}{10})$, 두 개의 X 염색체 중 어느 하나가 색맹일 확률은 $18\% (1 - \frac{81}{100} - \frac{1}{100})$ 이다. 그런데 색맹은 열성유전이므로 두 개의 X 염색체 중 한 개만 이상이 생기면 색맹의 보인자가 되긴 하지만 색맹이 나타나지는 않는다. 따라서 여성의 경우 X 염색체 이상으로 색맹이 나타날 확률은 1%이다.

[문제 2]

상온의 암실에 있는 토스터가 온도 변화에 따라 어떤 현상이 나타날지를 파악한다. 제시문 (가)에 따르면 상온의 암실에 있는 물체는 적외선을 방출하고 가시광선은 나오지 않는다. 따라서 토스터를 켜기 전까지는 아무것도 보이지 않는다. 전원을 켜고 토스터가 가열되면

서 온도가 점점 올라가고 가시광선이 나오기 시작한다. 제시문 (가)의 별의 표면 온도와 색깔 사이의 관계에서 유추하면, 가시광선이 나올 수 있는 가장 낮은 온도에서는 파장이 긴 붉은색 빛이 먼저 나옴을 알 수 있다.

[문제 3]

(1) LED를 사용한 조명과 영상 디스플레이는 다른 방식에 비해 에너지 소모가 적고 성능이 우수하다. 조명의 경우 백색광을 만들어야 하는데 이를 위해서는 빛의 3원색인 적색, 녹색, 청색 LED 광원이 모두 필요하다. 디스플레이의 경우에도 3가지 색깔의 LED가 모두 있어야 사람이 눈으로 인지할 수 있는 색깔에 담긴 시각 정보를 영상으로 제대로 표현할 수 있다. 적색, 녹색 LED는 비교적 초기에 발명하고 소자화가 이루어졌으나 청색 LED는 기술적인 문제로 개발이 늦어지고 있다가 1990년대 말에 비로소 개발이 이루어졌고, 조명과 디스플레이 부분에서 혁신을 가져오는 계기가 되었다. 청색 LED를 개발하기 위한 기술 혁신, 그리고 청색 LED가 인류의 기술 문명에 끼치는 파급효과 등이 노벨물리학상으로 그 중요성을 인정받은 것이다.

(2) 청색, 적색, 녹색 LED를 조합하면 백색광을 만들 수 있다. 그런데 제시문 (다)에 따르면 사람의 눈은 녹색 빛에 가장 민감하다. 따라서 3가지 LED를 조합하여 색깔들이 고르게 섞이게 하려면 녹색 LED의 밝기를 다른 것들보다 약간 약하게 조정해야 한다.

4. 수시-자연 활동우수형, 기회균형 오후

1) 문항 및 제시문

(가) 빛은 전자기파의 일종으로 파동의 성질을 지니고 있다. 파동은 균일한 매질 안에서는 직진한다. 파동은 매질의 굴절률에 따라 속력이 달라지기 때문에 굴절률이 서로 다른 매질의 경계면에서 진행 방향이 달라지는데 이를 굴절이라 한다. 빛이 공기 중에서 유리로된 프리즘으로 진행할 때, 그 경계면에서 일부는 반사되고 일부는 경계면을 통과하며 굴절이 일어난다.

(나) 식물의 광합성은 엽록체에서 일어난다. 보통 렌즈 모양인 엽록체는 세 종류의 막으로 이루어져 있는데, 맨 바깥쪽에서부터 ‘외막’, ‘내막’, ‘틸라코이드 막’이라 한다. 틸라코이드 막에 있는 엽록소는 가시광선 에너지를 주로 흡수한다. 틸라코이드 막이 겹겹이 쌓인 구조를 ‘그라나’라고 하는데, 이 구조는 작은 공간 안에서 빛을 효율적으로 흡수하는 역할을 한다. 최근 건물 옥상에서 흔히 볼 수 있는 태양전지는 태양의 가시광선을 주로 흡수하여 전자와 양공(홀)을 만들고 이를 분리하여 우리가 원하는 전압과 전류를 얻는 방법을 이용한 것이다.

(다) 계절의 변화는 지구 자전축이 기울어져 태양 주위를 공전하기 때문에 일어나는 현상이다. 만약 지구 자전축이 기울어지지 않은 채 공전하거나, 지구 자전축이 기울어졌어도 공전하지 않는다면 계절의 변화는 일어나지 않는다. 우리나라와 같은 북반구에서는 1년 중 하지 때 태양의 남중 고도가 가장 높다.

(라) 규칙적인 구조를 가지는 결정(結晶)에 X-선이 입사하면 결정의 구조로 인해 회절무늬가 나타나는데, 이를 분석하여 결정의 구조를 알 수 있다. 회절무늬는 경로의 차이가 파장의 정수 배가 되는 방향에서 밝게 나타나는데, 이것은 X-선 뿐만 아니라 전자기파가 지니는 공통적인 특징이다.

[문제 1] 높은 곳에 고정된 표적을 지표면에 서 있는 사수가 총을 쏘서 맞추어야 하는 상황이다. 사수가 표적을 정조준하여 명중하려면 지표와 표적 사이의 공기가 어떤 성질을 지녀야 하는지 제시문 (가)에 근거하여 논리적으로 설명하시오. (단, 총알은 겨냥방향으로 직선운동을 한다고 가정하자.) [10점]

[문제 2] 제시문 (나)를 보면, 태양전지와 식물의 엽록체가 작동하는 방식이 유사함을 알 수 있다. 식물의 잎이 외부 자극에 의해 유연하게 움직일 수 있다는 점과 제시문 (다)를 참고하여 태양전지의 효율 향상을 위한 방법을 제시하고 이유를 설명하시오. [15점]

[문제 3] 조개껍데기나 나비의 날개가 만드는 알록달록한 색은 색소에서 비롯되는 것이 아니라 조개껍데기나 날개의 규칙적인 구조 때문에 나타나는 것이다. 이 현상을 제시문(라)와 연결지어 설명하시오. [15점]

2) 출제 의도

고등학교 교과 과정에서 배운 지식을 바탕으로 주어진 제시문에 담겨있는 과학 원리를 파악하고, 이를 통합적으로 해석하는 능력을 평가하기 위한 문제이다. 아울러 해석한 과학 원리를 실제 문제 해결에 적용하는 융합적 사고력도 평가하고자 한다.

단순한 암기 위주의 지식에 근거한 구술 능력 또는 기계적 문제 풀이 능력보다는 자연 현상을 이해하고, 논리적 사고 및 추론을 통한 문제 해결 능력 평가에 주력하였다.

1번 문제는 고등학교 물리학 교과 과정에서 배우는 빛의 성질중 하나인 경로변화에 대한 기본개념을 이해하고 있는지 확인하며, 이를 분석하는 논리적 사고력을 평가한다.

2번 문제는 고등학교 통합과학, 생명과학 교과 과정에서 배우는 태양전지와 식물의 광합성에 대한 기본 지식을 바탕으로 이들의 공통점을 논리적으로 찾아내고 융합, 응용하는 능력을 평가한다.

3번 문제는 고등학교 물리학 교과 과정의 X선 회절 현상에 대한 내용을 기초로 하여 자연계에서 일어나는 현상을 분석하는 논리적 사고력을 평가한다.

3) 문항 해설

[문제 1]

제시문 [가]에서 설명한 바와 같이 빛은 서로 다른 특성을 갖는 매질의 경계에서 굴절이 일어나게 된다.

(1) 높은 곳의 물체를 정조준하여 명중을 시키기 위해서는 표적과 사람의 눈 사이에 빛이 직진을 해야만 한다.

(2) 물체와 사람 사이의 공기 매질이 일정한 밀도를 가지고 있어야만 빛이 직진을 할 수 있다. 그러나 만약 공기의 매질이 높이에 따라 다른 밀도를 갖는다면 제시문 (가)에서 빛이 굴절되는 것과 같이 빛의 굴절이 일어나서 표적을 맞출 수가 없게 된다.

[문제 2]

제시문 (나)에 따르면 식물의 광합성과 태양 전지는 모두 빛의 파장 중 가시광선을 주로 활용한다. 가시광선을 많이 흡수하기 위해서는 제시문 [다]에 나와 있듯이 태양의 고도가 높은 여름철에 식물의 엽록체와 태양 전지에 가시광선이 많이 도달하게 된다. 이는 빛이 수직에 가까이 입사가 되어야 엽록체나 태양 전지에 가시광선의 도달량이 커지기 때문이다. 식물이 잎이 외부자극에 자유롭게 움직일 수 있는 것은 (예를 들어 식물이 태양쪽 방향으로 자라는 현상) 가시광선의 입사각을 조절하여 받을 수 있는 가시광선의 도달량을 크게 하여 광합성에 유리한 현상이다. 태양 전지의 경우에도 태양 전지가 특정한 각도로 고정되어 있는 것 보다는 태양 전지의 면이 태양빛을 향하게 움직이게 만들면 빛의 반사율을 줄이고 흡수율을 높여서 높은 효율을 얻을 수 있다. (유사한 관점에서 다른 방법으로 설명을 한다면 정답으로 인정이 가능함)

[문제 3]

(1) 회절무늬는 전자기파의 경로에 따라 전자기파의 증폭 또는 감쇄에 따라 일어나는 현상이다. 규칙적인 결정은 원자 사이의 규칙적인 간격으로 인하여 X선의 회절무늬가 형성된다. 따라서 그 규칙의 종류에 따라 서로 다른 회절무늬가 나오고 이를 분석하여 우리가 결정의 구조를 파악할 수 있다.

(2) 조개껍데기와 나비의 날개의 경우에도 우리가 색깔을 볼 수 있는 것은 규칙적인 구조를 갖고 있기 때문이다. 제시문 [라]에서와 같은 회절현상이 조개껍데기와 나비의 날개에서 일어나며

(라)와의 차이점은 가시광선이 회절현상을 일으킴으로써 색깔로 나타나는 것이다.

고려대학교 면접 문항 분석

지원관의 팁

- 1.수시-인문계열 일반(계열적합형)오전참조

1) 면접유형 및 방식을 정확하게 알고 대비(효율적 고득점 전략)			
<ul style="list-style-type: none"> - 제시문 및 문항 유형은 모든 전형이 유사 - 유형과 방식에 익숙하면 빠르게 제시문 논지를 정리하고 문항 요구에 맞게 답변 가능 - 계열적합형은 전공 관련 대안 제시 문항이 추가됨 - 전연도 학업우수형은 코로나 19로 영상업로드로 진행됨 - 전형별 세부 내용 			
전형	방식	준비/면접 시간	평가요소
일반(학업우수)	<ul style="list-style-type: none"> •1:2 평가 •2단계 •제시문(서류) 	<ul style="list-style-type: none"> •준비: 12분 •면접: 6분 	<ul style="list-style-type: none"> •분석능력: 제시문 주제, 내용, 제시문 간 연계성 •적용능력: 제시문 정보를 문제에 적용 •종합적사고력: 정보 통합, 문제 해결 •면접태도 •면접반영비율: 30%
일반(계열적합)	<ul style="list-style-type: none"> •화상 면접 ※1단계 선발 비율 학업우수: 6배수 계열적합: 5배수 기회균등:3배수 	<ul style="list-style-type: none"> •준비: 21분 •면접: 7분 	<ul style="list-style-type: none"> •분석, 적용, 종합사고, 태도, 전공적합성 •면접반영비율: 40%
기회균등 (고른기회)		<ul style="list-style-type: none"> •준비: 12분 •면접: 6분 	<ul style="list-style-type: none"> •분석, 적용, 종합사고, 태도 •면접반영: 30%
실기 실적 (사이버국방)	<ul style="list-style-type: none"> •1:2 평가 •2단계 (1단계3배수) •제시문+서류 	<ul style="list-style-type: none"> •준비: 5분 •면접: 8분 	<ul style="list-style-type: none"> •분석, 적용, 종합사고, 태도 •면접반영: 20%
※ 일반(계열적합)전형의 경우 진로, 계열, 모집단위 관련 개방형 문항이 있음			
2) 서류평가와 수능최저 통과를 위한 교과지식 역량			
① 서류평가에서 가장 중한 것은 관련 교과 이수와 성적			
② 수능 최저가 있는 경우 이를 충족하면 합격 가능성 高			
<ul style="list-style-type: none"> - 면접대상이 6배수(학업우수)이면 이중 40%가 최저를 통과할 경우 면접 최저점이라도 2.4배수에 들 			

- 교과 공부는 수능 대비의 시작(수능은 교과지식의 확장이며 적용해 이해하는 능력)
- 교과는 모든 전형의 기본(교과가 튼튼하면 어떤 전형도 도전 가능)
- ③ 제시문 면접의 평가요소는 계열 교과지식 이해를 바탕으로 한 정보처리 능력
 - 지식과 정보를 이해하는 독해의 핵심은 배경 지식

3) 유형에 맞는 연습과 준비(제한된 시간에 효율적 답변을 위해)

- ① 제시문: 사회현상을 인문, 사회 지식으로 이해하는 글(문학, 윤리와 사상, 사회문화)
 - ※ 고려대는 인문의 경우 사회관련 지식을 배경으로 하는 제시문이, 자연의 경우 과학 개념과, 현상 중심이지만 사회현상과 연계한 제시문도 출제됨
- ② 문항
 - 1번: (가), (나), (다) 대상 이해 방식 비교(분석, 비교)
 - 2번: (라)를 (가)와 (나)로 평가(분석, 적용)
 - 3번: (나) 참조 (다) 문제점 / 해결방안 제시(종합, 분석, 적용)
 - 4번: (가)의 사고방식 이해를 위한 노력(종합, 적용)
 - ※ 고려대 인문의 경우: 요약 이해를 바탕으로 분석하고, 비교하고, 적용하고 종합하는 문제 유형이 출제 됨. 이러한 문항의 요구는 제시문을 분석하는 방법이고, 사고의 과정이며 평가요소와도 일치함.
 - ※ 고려대 자연의 경우: 개념을 설명하고 현상의 공통점과 차이점을 비교하고 결과나 이후의 상황을 추론하는 문항이 제시됨.

4) 문항 분석에 따른 제시문 분석 및 정보 재구성

- ① 제한된 시간 안에 평가자가 요구하는 정보만 발췌하기 때문에 효율적 답변 가능
- ② 문항은 답변할 대상과 방식, 이에 대한 기준이나 필요한 관점들의 정보를 제공하며 평가요소와도 일치. 따라서 제시문 분석이나 답변도 이에 맞게 재구 성 해야 함.
 - 1번 문항에서는 대상 이해 방식을 비교하라고 함. 이때 대상 이해 방식은 비교 분석의 기준을 제시한 것임.
 - 고려대는 1번 문항에서 전체 문항의 핵심 키워드를 제공함. 핵심 키워드에 대한 정확한 이해는 다음 문항 해결 및 전체 제시문을 이해하는 데 도움을 줌.
- ③ 2번 문항에서는 1번 문항에서 정리한 (가)와 (나)의 이해 방식을 (라)에 적용해 분석할 것을 요구. (라)에서는 나이 차이가 많이 나는 남자의 청혼을 못 마땅해 하는 딸에게 아버지는 통계수치를 바탕으로 일반적인 현상이라 설득함. 이러한 아버지와 딸의 대화 상황을 (가)의 평균을 기준으로 대상을 판단하는 방식과 (나)의 개개인의 특성에 맞춰 인식하는 방식을 가지고 비교 분석해야함.
- ④ 3번 문항에서는 (나)를 (다)에 적용해 문제와 대안을 제시할 것을 요구. (다)의 보험사는 과거의 데이터를 분석해 전체를 소규모 집단으로 분류하고 각 집단의 미래를 예측. (나)의 인식 방식에서 보면 여전히 개개인의 고유한 특성이 반영되지 않았고 과거를 토대로 미래라는 가상을 분류한 것에 불과함. (나)의 방식을 고려하면 개인의 고유 특성에 맞는 예측 필요. 그런데 (나) 방식의 전제는 대상에 대한 주체의 애정에서 비롯하고 주체와 대상은 순환 됨. 이러한 측면에서 접근한다면 미래의 위험은 그 위험으로 인한 고통의 강도 차이를 고려해 사회 분담 차원에서 접근해야 함.
- ⑤ (가)의 사고방식은 성급한 일반화나, 선입견, 차별 등의 문제를 야기함. 이를 극복 하

기 위한 계열이나 전공 차원의 노력의 사례를 제시해야 함.

5) 문항 해결을 통해 얻은 정보를 활용해 다음 문항 해결에 적용하는 연습

① 대학의 면접 시행 목적

- 짧은 준비 시간 안에 학생들의 다양한 사고력과 의사소통 능력을 평가
- 이를 위해 앞 문항이 다음 문항과 긴밀하게 연결되도록 문항 순서를 배치

② 1번 문항 안에서 (가), (나), (다)의 내용을 키워드 중심으로 요약하고 이해

③ 1번 문항의 해결과정에서 얻은 정보는 고스란히 2번, 3번, 문항의 정보로 활용

- (가)와 (나)에서 이해 방식을 (라)를 분석하는 정보로 활용
- (나)의 내용을 바탕으로 (다)를 이해하고 문제와 대안 까지 제시
- (가)의 사고방식 극복 과정에 (나)의 이해방식과 그 과정을 적용

④ 4번 문항의 해결과정은 지금까지의 문제 해결 과정에서 이해한 내용과 전공에 대한 자신의 이해를 종합해 해결

(6) 모의면접 등을 활용한 말하는 연습

① 문항의 요지에 맞는 답을 간결하게 우선하고 그 이유를 부연하는 연습 필요

- ‘말’은 화자나 청자의 기억에서 쉽게 사라짐

② 지원한 유형의 모의면접 연습 필요

- 반복된 연습 과정에서 유형에 대한 접근 및 추가 질문에 당하게 대처하도록 훈련
- 비슷한 유형을 준비하는 친구들과 팀을 이 루어 평가요소에 맞게 기출문제나 예상문제를 반복하는 연습 필요

③ 비대면 화상 면접 방식의 특성 숙지 필요

- 면접 상황: 표정이나 인상, 말투와 어조 등에 신경
- 면밀하고 정확한 평가에 대비하기 위해 문항의 요구에 따른 분석과 답변 방식 연습 필요

1. 수시-인문계열 일반(계열적합형)오전

1) 문항 및 제시문

(가) 개개인에 대해 이야기한다고 해서 이 사람이나 저 사람을 꼭 집어 이야기하려는 것이 아님을 알아야 한다. 이 말은 아주 많은 사람들을 살펴본 뒤에 남겨진 공통적인 특성에 집중해야 한다는 것을 뜻한다. 왜냐하면 개개인이 가진 특성을 제거해내면 우발적인 요소가 모두 사라지기 때문이다. 특정 시대에 한 개인이 평균적 인간의 모든 특성을 지니고 있다면 그 사람은 위대함이나 훌륭함이나 아름다움 그 자체를 상징하는 셈이다. 반면 평균적 인간의 비율 및 몸 상태와 상이한 모든 측면들, 그리고 예상 범위를 벗어나는 모든 것은 기형과 질병에 해당될 소지가 있다. 물론 삶의 유형을 연구하다보면 별로 대수롭지 않은 개개인의 특성에 관심을 갖게 되기 마련이다. 그러나 개개인의 특성도 평균을 통해서 이해할 수 있는 것이다. 예를 들어 체중의 백분위수 90번째인 사람을 이야기하는 것과 소극적 성격의 사람을 이야기하는 것은 차이가 있어 보이지만, 이 둘 모두 평균과의 비교를 통해서 이해할 수 있다는 점에서 근본적으로 같은 것이다.

(나) 내가 그의 이름을 불러주기 전에는

그는 다만

하나의 몸짓에 지나지 않았다.

내가 그의 이름을 불러주었을 때

그는 나에게로 와서

꽃이 되었다.

내가 그의 이름을 불러준 것처럼

나의 이 빛깔과 향기에 알맞은

누가 나의 이름을 불러다오.

그에게로 가서 나도

그의 꽃이 되고 싶다.

우리들은 모두

무엇이 되고 싶다.

너는 나에게 나는 너에게

잊혀지지 않는 하나의 눈짓이 되고 싶다.

(다) 네트워크화된 컴퓨터와 데이터 과학의 진보로 말미암아 오늘날 보험업계는 근본적인 변화에 직면했다. 새로운 기술과 방대한 데이터를 바탕으로 보험사들은 개인별 위험을 계산하려고 시도하고 있다. 머지않아 보험 적용의 기준이 대규모 인구 집단에 근거한 일반론에서 벗어날 수 있을 것으로 기대된다. 이는 많은 사람들에게 환영받을 만한 변화다. 보험사들은 우리를 예전보다 더 소규모 집단으로 분류하고, 우리에게 각기 다른 제품과 서비스를 적정한 가격으로 제공하기 위해 다양한 데이터를 활용하려 노력하고 있다. 이를 고객 맞춤 서비스라고 부르는 사람도 있다. 그런데 이 서비스를 위해 사용하는 정보는 개개인이

아니라 가상의 집단에 초점이 맞춰져 있다. 보험사들이 사용하는 모형은 행동이 비슷해 보이는 사람들을 하나로 묶어 특정한 집단으로 분류한다. 달리 말하면 모형의 개발자들은 ‘당신은 과거에 어떻게 행동했을까?’라는 질문 대신 ‘당신 같은 사람들은 과거에 어떻게 행동했을까?’라는 질문을 던진다.

(라) “루이자, 너에게 청혼이 들어왔다.” 아버지가 말씀하셨다.

“아버지는 저에게 바운더비 씨를 사랑하라고 말씀하시는 건가요? 사랑이라는 표현 대신에 무슨 말을 사용하라고 충고하시는 건가요, 아버지?”

“그야 물론, 루이자야.”

이때쯤에 그랫그라인드 씨는 완전히 정신을 차리고 말했다.

“네가 물어보니 말하겠는데, 다른 문제처럼 이 문제도 오로지 구체적인 사실이라는 측면에서 생각하도록 충고하는 거란다. 무식하고 경솔한 사람들은 이런 문제를 아무 상관도 없는 공상이나, 제대로 파악하면 존재하지도 않는—아무 실체가 없는—다른 기괴한 생각으로 혼란스럽게 만들 수 있겠지만, 멍청하게 굴지 말라고 하면 그건 너에 대한 예의가 아닐 것이다. 그렇다면 이 문제에서 사실은 무엇일까? 대충 계산하면 너는 스무 살이고 바운더비 씨는 쉰 살이니 나이 차이가 있지. 하지만 재산이나 사회적 지위로 보면 아주 적합한 거야. 그렇다면 나이 차라는 단 하나의 장애물 때문에 결혼하는데 지장을 받을 수 있는가 하는 문제가 대두하지. 이런 문제를 따질 때는 영국과 웨일즈에서 모은 결혼 통계 자료를 고려하는 게 중요하단다. 숫자상으로 볼 때 상당수의 결혼이 연령 차이가 심한 당사자 사이에 이루어졌으며 양측 중에 연장자는 네 명 중 세 명 이상이 신랑 쪽이란다. 이 현상이 보편적이라는 증거로 영국령 인도의 토착민들이나, 중국의 상당한 지역과 타타르 지방의 사람들 사이에서도, 여행자들이 우리에게 알려주는 계산 자료가 비슷한 결과를 낳는다는 사실은 주목할 만한 일이지. 따라서 앞에서 말한 나이 차는, 더 이상 중요한 차이가 되지 않으며 사실상 거의 사라지는 셈이란다.”

1. (가), (나), (다)에서 대상을 이해하는 방식을 비교하여 설명하시오.

2. (라)에 나타난 상황을 (가)와 (나)를 활용하여 평가하시오.

3. (나)를 참조하여 (다)의 보험 서비스에서 발생할 수 있는 문제점을 들고, 이에 대한 해결방안을 제시하시오.

4. 지원 계열 혹은 전공 분야에서 (가)의 사고방식을 극복하기 위한 노력을 예를 들어 설명하시오.

2) 출제 의도

- 제시문을 통하여 각 제시문의 대상을 이해하는 방식을 파악하고, 제시문 간의 관계를 추론할 수 있는 분석능력을 평가하고자 함
- 각 제시문의 대상을 이해하는 방식을 구체적인 상황에 적용할 수 있는 능력을 평가하고자 함

- 문항이 의도한 바를 정확하게 이해하고 주장에 대한 근거를 종합적이고 합리적으로 추론할 수 있는 능력을 평가하고자 함
- 제시문의 요지와 관련된 상황을 지원계열 혹은 전공분야와 관련하여 설명할 수 능력을 평가하고자 함

3) 문항 해설

- 1번 문항은 대상을 제시문 (가)에서 평균에서 벗어난 정도를 사용하여 개개인을 이해하고 있는 것과 제시문 (나)는 개별성 혹은 개개인성, 그리고 제시문 (다)는 대상을 특정한 집단으로 분류함으로써 대상을 이해하고자 하는 방식을 파악하여, 이들 간의 관계를 설명하는 문항임
- 2번 문항은 제시문 (라)의 아버지가 딸에게 바운더비 씨의 청혼 사실을 알리며 이 결혼이 바람직하다고 생각하는 대화를 제시문 (가와 (나)의 개개인을 이해하는 방식을 적용하여 설명하는 문항임
- 3번 문항은 제시문 (나)의 대상을 개별성 혹은 개개인성으로 이해하는 방식을 적용하여 제시문 (다)의 보험 서비스에서 발생할 수 있는 문제점과 이를 해결할 수 있는 방안을 설명하는 문항임
- 4번 문항은 자신의 전공에 대한 이해와 제시문의 내용을 종합하여 제시문 (가)에 드러난 평균주의 사고를 극복하는 예시를 설명하는 문항임

4) 채점 기준

하위 문항	채점 기준
1	<ul style="list-style-type: none"> • 세 제시문에서 제시된 ‘대상을 이해하는 방식의 차이를 이해하고, 이에 대해 각 제시문의 세부 내용을 잘 정리해 이유를 설명하고, 세 제시문의 대상을 이해하는 방식 간의 관계를 잘 파악한 경우 높은 점수를 부여함
2	<ul style="list-style-type: none"> • 제시문 (라)의 상황을 설명하면서 제시문 (가와 (나)의 핵심 개념과의 연결하는 능력을 평가함. • 제시문 (가와 (나)의 주요 개념과 관련지어 제시문 (라)의 상황을 비판적으로 독해하는 경우 높은 점수를 부여함
3	<ul style="list-style-type: none"> • 제시문과 문항이 의도한 바를 정확히 이해하고 주장에 대한 근거를 종합적이고 합리적으로 추론할 수 있는 능력을 평가함. • 제시문 (다)에서 발생할 수 있는 문제점을 제시문 (나)의 주요 개념과 관련지어 설명하고, 이에 대한 해결 방안을 제시하는 경우 높은 점수를 부여함
4	<ul style="list-style-type: none"> • 제시문의 이해를 바탕으로 지원자가 제시문 (가)의 사고방식을 극복하려는 구체적인 상황에 대한 예를 제시하는지 평가함. • 과거에 존재한 평균주의 사고방식이 시대가 변화함에 따라 도전받고 극복되는 과정에 관한 예를 제시하면 높은 점수를 부여함

2. 수시-인문계열 일반(계열적합형)오후

1) 문항 및 제시문

(가) 독일의 한 고등학교에서 뵐어라는 교사는 학생들에게 독재의 위험성을 알리는 수업을 진행하려 했다. 하지만 어려서부터 나치 독일의 문제점에 대해 직접 들어왔던 학생들은 뵐어의 수업 내용이 지루하다면서 관심을 보이지 않았다. 이에 뵐어는 학생들에게 독재 권력이 나타나게 되는 과정을 직접 체험시켜 주기로 했다. 먼저 뵐어는 다수결로 교실의 대표를 정하자고 제안했다. 투표 결과 뵐어가 대표로 선출되었다. 그 후 뵐어는 대표의 자격으로 프로젝트 수업을 위한 세 가지 규칙을 정해서 발표했다. 첫째, 수업 중에는 대표가 호명한 사람만 대답할 수 있으며, 발표자는 일어서서 대답한다. 둘째, 흰 셔츠와 청바지 같은 단체복을 입는다. 셋째, 수업 중에 명령하면 모두가 일어나서 행진을 하듯 발을 맞추는 연습을 한다. 그 때부터 교실에서 단체 행동과 보조를 맞추지 않는 학생은 배척을 당했다. 시간이 흐를수록 학생들은 대표의 권위에 더욱 더 복종하는 동시에 정치집단이 된 것처럼 행동했고, 스스로를 ‘디 벨레(Die Welle)’라고 불렀다. 학생들은 마치 나치식 경례 같은 인상을 주는 독특한 경례를 만들어 냈고, 디 벨레 경례를 하지 않는 학생들은 교실에 들어오지 못하도록 막았다. 결국 학교는 ‘디 벨레 학생들’과 ‘비(非) 디 벨레 학생들’로 분열되었다. 그리고 그들 사이에서는 공공연하게 집단 난투극이 벌어지기도 했다. 그러던 어느 날, 뵐어는 학생들을 모두 강당에 모이도록 했다. 그 자리에서 뵐어는 이 자리에 조직을 배신한 학생이 있다면 영문 몰라 하는 한 학생을 강단으로 데려오라고 지시했다. 그러자 몇몇 디 벨레 학생들이 배신자로 지목된 학생을 강단으로 데려왔다. 이를 지켜본 뵐어는 다음과 같이 말했다. “독재가 바로 이런 것이다. 여러분은 지금까지 어떤 일들이 일어났는지 알아차려야 한다.” 그러고는 공식적으로 디 벨레의 해체를 선언했다.

(나) 한 연구에서 모든 참여자에게 각자 지면 위에 찍힌 점의 개수를 세도록 했다. 그 후 참여자가 점의 개수를 정확하게 셧는지 여부와는 관계없이, 참여자 절반에게는 점의 개수를 실제보다 초과하여 셧다고 알려주면서 그들을 ‘과대평가자’ 집단으로 분류하고, 나머지 절반은 ‘과소평가자’ 집단으로 분류했다. 그런 다음, 몇몇 참여자들에게 돈이나 쿠폰을 주고서 다른 참여자들에게 나눠주도록 했다. 이 때 돈이나 쿠폰을 나눠주는 역할을 맡은 참여자가 다른 참여자들에 관해 알 수 있는 유일한 정보는 ‘과대평가자’와 ‘과소평가자’ 중 어느 집단에 속하는가 하는 것뿐이었다. 그 결과, 연구자가 아무리 사소하거나 임의적인 기준으로 집단을 구분하더라도 사람들은 자신과 동일한 집단에 속하는 사람들에게 돈이나 쿠폰을 더 많이 나눠주려는 경향을 보였다. 기능적 자기공명영상(fMRI)을 이용한 또 다른 연구에서도 이와 비슷한 결과가 나타났다. 참여자들을 임의적으로 두 집단으로 나눈 후, 그들에게 다른 사람의 손을 바늘로 찌르는 영상을 보여주면서 fMRI를 이용해 그들의 뇌를 관찰했다. 사람들은 자신과 다른 집단에 속한 것으로 표시된 사람의 손이 바늘에 찔릴 때보다 자신과 같은 집단에 속한 것으로 표시된 사람의 손이 바늘에 찔릴 때 두뇌의 활성화 정도가 분명하게 증가했다. ㉠인간은 ‘남’이라고 여겨지는 사람들에게 대해서는 공감을 하는 데 어려움을 겪는 것이다.

(다) 큰 도(道)가 행해진 세상에서는 천하가 모두의 것이 된다. 현명하고 유능한 사람을 뽑아 나라를 다스리게 하면 신의가 존중되고 화목이 두터워진다. 그러므로 사람들은 자기

부모만 부모로 여기지 않고, 자기 자식만 자식으로 여기지 않는다. 노인은 안락하게 여생을 마칠 수 있고, 장년에게는 일할 자리가 있다. 어린이는 안전하게 자랄 수 있고, 배우자를 잃은 사람, 부모가 없는 아이, 자식이 없는 노인, 병든 사람도 모두 보살핌을 받을 수 있다. 재화가 헛되이 땅에 버려지는 것을 싫어하지만 그렇다고 그것을 결코 자기 것으로 숨겨 두지 않으며, 스스로 일하는 것을 싫어하지 않지만, 또한 자기 자신만을 위하여 일하지 않는다. 그래서 음모를 꾸미는 일이 생기지 않고, 흠치거나 해치는 일도 일어나지 않는다. 그러므로 집마다 문이 있어도 잠그지 않는다. 이러한 세상을 ‘대동(大同)’이라 한다.

(라) 인간의 집합생활은 그저 우연한 사건에 의해 탄생하는 것이 아니라, 우리의 삶을 고양시켜 주는 집합의식에서 비롯되는 것이다. 사회구성의 핵심원리는 집합의식의 내재화이며 이러한 과정은 기계적 연대와 유기적 연대 두 가지로 구분할 수 있다. 기계적 연대에서는 집단을 이루는 목적이나 과정보다는 동질성 그 자체가 유대의 기초를 형성한다. 여기에서는 무엇보다도 오직 ‘같다’는 이유 때문에 강력한 유대가 나타나게 되며 집합의식이 개인의 의식을 지배하게 된다. 그 결과, 기계적 연대 속에서 개인은 주체적인 존재로 기능하기보다는 억압적 규율 하에서 집단에 예속되는 모습을 보이거나 다른 집단에 대해 배타적인 태도를 보일 수 있다.

대조적으로, 유기적 연대에서는 구성원이 사회적 규율의 권위를 자율적으로 수용하는 동시에 구성원들 간 기능적 상호의존성과 공감에 기초한 결속이 이루어진다. 유기적 연대는 이질성에 기초 연대라는 점에서 집합의식이 개인의 의식을 지배하지 않으며 개인의 주체성이 훼손되지 않는다. 따라서 유기적 연대에서는 배타성의 위험이 상대적으로 적으며 다른 집단에 대한 공감의 가능성도 열려 있다.

집합의식의 내재화 과정에서 인간은 자기 집단과 관계된 것들에 특별한 의미를 부여하기도 하는데, 그 과정에서 이상사회에 대한 관념이 싹트기도 한다. 때때로 사람들은 완전한 이상사회를 떠올리기도 한다. 하지만 이러한 사회는 환상에 불과하며 실제로 존재했던 적은 없다. 그럼에도 불구하고 이상사회 역시 사회생활의 자연적인 산물이다. 이상사회와 현실사회는 둘 중 하나가 없으면 나머지 하나도 존재할 수 없을 만큼 상호 간에 긴밀하게 결합되어 있다. 현실사회 없이는 이상사회가 존재할 수 없고 이상사회 없이는 현실사회도 존재할 수 없다.

1. (나)의 연구 결과를 바탕으로 (가)의 ‘디 벨레’ 현상에 관해 설명하시오.
2. (나)의 연구 결과에서 도출된 주장 ㉞에 대해 (다)의 관점에서 평가하시오.
3. (라)를 활용하여 (가)의 ‘디 벨레’ 현상, (나)의 주장 ㉞, (다)의 이상사회론에 대해 비판적으로 평가하시오.
4. 한국 사회를 지금보다 이상적인 사회로 변화시켜 나가는데 자신이 지원한 전공분야가 기여할 수 있는 방안을 구체적으로 제시하시오.

2) 출제 의도

- 제시문의 주제와 논지를 정확하게 이해하여 문항에서 요구하고 있는 답변을 논리적으로 구성해 낼 수 있는지를 평가하고자 함.

- 각 제시문의 주장과 근거를 비판적인 시각에서 검토하고 제시문 간의 관계를 파악하여 비교·분석할 수 있는지를 평가하고자 함.
- 지원 전공 계열에 대한 이해를 바탕으로 사회 발전에 기여할 수 있는 방안을 제시할 수 있는지를 평가하고자 함.

3) 문항 해설

- 1번 문항은 인간이 자신이 속한 집단에게는 공감하고 자신이 속한 집단과는 다른 집단에 대해 배타성을 보이는 것에 대한 (나)의 연구결과를 (가)에 나타난 ‘디 벨레’ 현상, 즉 임의적으로 설정된 규칙에 대해 자신들과 다른 입장과 태도를 취하는 학생들을 배척하는 상황에 적용하여 설명하는 문항임
- 2번 문항은 (다)의 요지, 즉 인간이 지혜로운 노력을 통해 궁극적으로 대동사회를 구현할 수 있 다는 관점에서 (나)의 주장, 즉 “인간은 ‘남’이라고 여겨지는 사람들에 대해서는 공감을 하는데 어려움을 겪는다.”는 견해를 설명하는 문항임
- 3번 문항은 (라)에서 소개하는 개인과 사회의 관계에 대한 이해를 바탕으로 (가), (나), (다)의 한계점을 비교·분석하여 설명하는 문항임
- 4번 문항은 자신의 전공에 대한 이해와 제시문의 내용을 종합하여 ‘이상사회’를 바탕으로 한 국 사회가 발전하는 데 기여할 수 있는 방안을 제시하는 문항임

4) 채점 기준

하위 문항	채점 기준
1	<ul style="list-style-type: none"> • (나)의 연구 결과와 (가)의 ‘디 벨레’ 현상을 잘 정리하고, (나)의 연구 결과를 적용하여 (가)의 ‘디 벨레’ 현상을 설명하고 있는지 평가함 • 사소하거나 임의적인 기준에 의한 집단 구분에 따라서도 공감의 부족 및 배타성의 문제가 나타날 수 있다는 내용을 포함하여 답변하는 경우 높은 점수를 부여함
2	<ul style="list-style-type: none"> • (나)와 (다)의 논지를 파악하고, (다)의 관점에서 (나)를 비판적으로 평가하고 있는지 평가함
3	<ul style="list-style-type: none"> • 제시문에 대한 정확한 이해를 바탕으로 기계적 연대를 비판하고 유기적 연대의 중요성을 제시하는지 평가함 • (라)의 구체적 내용을 활용하여 (가), (나), (다)를 각각 비판한 경우 높은 점수를 부여함 • 의도적으로 설정된 규칙에 대한 복종 여부에 따라 구분된 (가) 집단과 실험과 같이 자의적으로 구분된 (나) 집단의 차이를 설명하면 높은 점수를 부여함
4	<ul style="list-style-type: none"> • 지원자가 자신의 전공이 실제로 사회 발전에 기여한 사례를 제시하거나 미래에 기여할 수 있는 방안을 예를 들어 구체적으로 제시하는지 평가함

3. 수시-자연계열 일반(계열적합형) 오전

1) 문항 및 제시문

(가) 패러데이는 1831년 자기장을 변화시켜 전류가 발생하는 현상을 발견하였다. 다양한 실험을 통해 도선에 만들어진 유도 기전력 V 의 크기는 자기력선속의 Φ 시간에 대한변화에 비례하는 것을 알아내었다. 이를 수식으로 나타내면 다음과 같고, 이를 전자기 유도 법칙 또는 패러데이 법칙이라고 한다.

$$V = - \frac{\Delta \Phi}{\Delta t},$$

(나) 아보가드로는 기체의 종류와 관계없이 같은 온도와 압력에서는 같은 부피 속에 같은 수의 기체 분자가 들어 있음을 알아냈다. 이를 아보가드로 법칙이라고 한다. 특히 0°C , 1기압에서 기체 1몰의 부피는 기체의 종류와 관계없이 22.4L로 일정하다. 따라서 0°C , 1기압에서 기체의 부피를 알면 기체의 양(mol)을 구할 수 있다.

(다) 과학자들은 지층에 남아 있는 흔적들을 관찰하고 이를 해석하여 지층의 생성 순서를 상대적으로 정하고 지구 역사를 해석한다. 퇴적암에서 화석이 관찰되는 경우에는 하부 지층에서 상부 지층으로 갈수록 진화된 생물의 화석이 존재한다. 따라서 지층 속에 들어있는 화석군의 변천을 해석하여 지층의 생성 순서를 밝힐 수 있다. 이를 동물군 천이의 법칙 또는 생물군 천이의 법칙이라고 한다. 이 법칙을 이용하면 서로 멀리 떨어져 있는 지층의 선후 관계를 알아내는데 도움이 된다.

(라) 사람의 눈꺼풀 형질은 쌍꺼풀과 외꺼풀로 뚜렷하게 구분된다. 이와 같이 서로 대립 관계에 있는 형질을 대립 형질이라고 한다. 상동 염색체의 같은 위치에 존재하면서 한 가지 형질에 대해 대립 형질이 나타나게 하는 유전자를 대립유전자라고 한다. 부모의 유전자는 생식세포를 통해 자손에게 전달된다. 생식세포 분열 과정에서 상동 염색체가 분리될 때 상동 염색체에 있는 대립유전자 쌍도 서로 분리되어 다른 생식세포로 들어간다. 이와 같이 대립유전자 쌍이 감수 분열 과정에서 서로 다른 생식세포로 나뉘어 들어가는 것을 멘델의 분리의 법칙이라고 한다. 대립 형질에 대한 가계도 분석에 이를 이용하여 대립 형질의 우열 관계 및 개인의 유전자형을 밝힐 수 있다.

(마) 시장 가격은 시장 전체의 수요와 공급에 따라 결정된다. 수요는 시장 참여자가 재화나 서비스를 구매하려는 욕구이며, 상품에 대해 특정 가격에서 나타나는 수요를 수량으로 표시한 것이 수요량이다. 상품 가격이 변화하면 수요자의 반응으로 인해 수요량의 변화가 나타난다. 다른 조건이 일정할 때 상품의 가격과 수요량 사이에 음(-)의 관계가 나타나는 것을 수요의 법칙이라고 한다. 이에 따르면 수요자는 상품의 가격이 상승하면 수요량을 줄이고 상품의 가격이 하락하면 수요량을 늘린다.

(바) 어떤 시행에서 사건 A 가 일어날 수학적 확률이 p 이다. n 번의 독립시행에서 사건 A 가 일어날 횟수를 확률변수 X 라고 할 때, 상대도수 $\frac{X}{n}$ 는 시행횟수 n 의 값이 커질수록 수학적 확률 p 에 가까워진다. 이것을 큰수의 법칙이라고 한다.

1. 과학 법칙이 만들어지는 과정을 제시문 (가)~(라)를 바탕으로 설명하시오.
2. 제시문 (가)~(라)에 소개된 법칙을 두 그룹으로 구분해보고 그 이유를 설명하시오.
3. 제시문 (마)에 소개된 법칙이 두 그룹 중 어디에 가까운지 제안하고 그 이유를 설명하시오.
4. 제시문 (바)에 소개된 법칙이 두 그룹 중 어디에 가까운지 제안하고 그 이유를 설명하시오.

2) 출제 의도

- 제시문과 문항이 의도한 바를 정확하게 이해하였는지를 평가하고자 함
- 주장에 대한 근거를 합리적으로 설명할 수 있는지를 평가하고자 함
- 답변이 논리적 일관성을 유지하였는지를 평가하고자 함
- 답변의 내용이 적절하며 우수한지를 평가하고자 함
- 주장과 근거가 타당한지를 평가하고자 함

3) 문항 해설

- 1번 문항은 제시문 (가)~(라)를 바탕으로 과학 법칙이 만들어지는 과정을 적절한 근거를 통해 논리적으로 설명해야 함
- 2번 문항은 제시문 (가)~(라)에 소개된 법칙을 적절한 기준을 제시하여 두 그룹으로 구분해야 함
- 3번 문항은 2번 문항에서 분류한 기준에 따라 제시문 (마)의 법칙이 어느 그룹에 가까운지 제시하고, 타당한 근거를 들어 설명해야 함
- 4번 문항은 2번 문항에서 분류한 기준에 따라 제시문 (바)의 법칙이 어느 그룹에 가까운지 근거를 들어 합리적으로 설명해야 함

4) 채점 기준

하위 문항	채점 기준
1	적절한 주장을 제시하고 주장의 근거를 제시문을 바탕으로 논리적으로 설명하면 좋은 점수를 부여함
2	두 그룹으로 구분하는 적절한 기준을 제시하고 적용 과정을 논리적으로 설명하면 좋은 점수를 부여함
3	답변의 근거를 제시문 내용을 종합적으로 활용하여 논리적으로 설명하면 좋은 점수를 부여함
4	답변의 근거를 논리적으로 설명하면 좋은 점수를 부여함

4. 수시-자연계열 일반(계열적합형) 오후

1) 문항 및 제시문

(가) 반지름의 길이가 r 인 원 O 에서 길이가 r 인 호 AB 의 중심각의 크기를 α° 라 하면 $\alpha^\circ = \frac{180^\circ}{\pi}$ 이다. 여기서 $\frac{180^\circ}{\pi}$ 는 반지름의 길이 r 에 관계없이 항상 일정하다. 이 일정한 각의 크기 $\frac{180^\circ}{\pi}$ 를 1라디안이라 하며, 도($^\circ$) 대신 라디안을 단위로 각의 크기를 나타내는 방법을 호도법이라고 한다.

(나) 미국과 중국의 주요 매체가 음식을 놓고 맞붙었다. 얼마 전 미국의 언론 매체인 000 에서 운영하는 여행 정보 사이트가 ‘세계 7대 혐오 음식’을 선정하면서 서양 음식은 하나도 포함하지 않고 아시아 음식으로만 채워 놓은 것이 발단이 되었고, 미국과 중국은 서로 상대의 음식 문화가 역겹다고 설전을 벌였다.

(다) 신라의 삼국 통일은 그 과정에서 외세인 당을 끌어들이고, 대동강 이북의 고구려 땅 대부분을 잃었다는 점에서 한계성을 띤다. 그러나 고구려·백제의 유민과 힘을 합쳐 당을 몰아내어 자주적인 통일을 달성하였을 뿐만 아니라 백제·고구려 문화의 전통을 수용하고 경제력을 통합하여 새로운 민족 문화 발전의 토대를 마련하였다는 점에서 의의를 가진다.

(라) 생물체에서는 외부로부터 받아들인 물질을 분해하거나 새로운 물질로 합성하는 화학 반응이 일어난다. 동물의 소화 기관에서는 탄수화물, 단백질, 지질 등의 큰 분자를 체내에서 흡수할 수 있는 작은 분자로 분해하며, 분해된 작은 분자는 세포로 운반되어 다른 물질로 합성되기도 한다. 이와 같이 생물체 안에서 일어나는 화학 반응을 물질대사라고 한다.

(마) 보통 절대 연령 측정에는 방사선 동위원소를 이용한다. 방사선 원소는 외부에서 에너지가 공급되지 않아도 스스로 붕괴하여 최후 단계에서 안정된 핵을 가진 안정 원소가 된다. 붕괴하는 방사선 원소를 모원소라 하고, 붕괴 후 생성된 안정한 원소를 자원소라고 한다. 방사선 원소의 붕괴율은 항상 일정하며 온도, 압력 변화 및 화학 결합과 같은 외부 조건에 영향을 받지 않는 것이 특징이다.

(바) 염화코발트(CoCl_2)는 건조한 상태에서는 푸른색을 나타내지만, 수분을 흡수하면 붉은색의 염화코발트 옥수화물($\text{CoCl}_2 \cdot 6\text{H}_2\text{O}$)로 변한다. 또, 붉은색의 염화코발트 옥수화물을 가열하면 물을 잃고 푸른색의 염화코발트로 변한다. 하지만 메테인(CH_4)이 연소되어 이산화탄소(CO_2)와 물(H_2O)이 만들어지는 반응처럼 한쪽 방향으로만 진행되는 반응도 존재한다.

1. 제시문 (가)~(다)와 관련하여 공통된 개념을 설명하시오.

2. 제시문 (라)~(바)에서 대립되는 두 개념을 설명하시오.

3. ‘문제 1’에서 답한 내용이 사회현상에서 보이는 사례를 찾고 설명하시오.

4. ‘문제 2’에서 대립되는 두 개념이 과학분야와 사회현상에서 보이는 사례를 각각 찾고 설명하시오.

2) 출제 의도

- 제시문과 문항이 의도한 바를 정확하게 이해하였는지를 평가하고자 함
- 합리적인 추론 과정을 통해 주장과 근거를 제시할 수 있는지를 평가하고자 함
- 답변이 논리적 일관성을 유지하였는지를 평가하고자 함
- 답변의 내용이 적절하며 우수한지를 평가하고자 함

3) 문항 해설

- 1번 문항은 제시문 (가)~(다)를 이용하여 ‘동일한 현상, 사건을 다양한 시각으로 볼 수 있다’ 또는 ‘관점의 다양성’ 등의 개념을 유추하고 설명해야 함
- 2번 문항은 제시문 (라)~(바)를 이용하여 ‘가역과 비가역’ 또는 ‘되돌릴 수 있는 것과 없는 것’ 등의 개념을 유추하고 이를 설명해야 함
- 3번 문항은 1번 문항에서 답변한 내용을 바탕으로 적절한 사례를 제시하고, 사례에 대한 근거를 논리적으로 제시해야 함
- 4번 문항은 2번 문항에서 답변한 내용을 바탕으로 적절한 사례를 제시하고, 사례에 대한 근거를 논리적으로 제시해야 함

4) 채점 기준

하위 문항	채점 기준
1	제시문 (가)~(다)를 이용하여 ‘동일한 현상, 사건을 다양한 시각으로 볼 수 있다’ 또는 ‘관점의 다양성’ 등의 개념을 유추하고 이를 설명하면 좋은 점수를 부여함
2	제시문 (라)~(바)를 이용하여 ‘가역과 비가역’ 또는 ‘되돌릴 수 있는 것과 없는 것’ 등의 개념을 유추하고 이를 설명하면 좋은 점수를 부여함
3	문항이 의도한 바를 정확하게 파악하여 적절한 사례를 제시하고, 사례에 대한 근거를 논리적으로 제시하면 높은 점수를 부여함
4	문항이 의도한 바를 정확하게 파악하여 적절한 사례를 제시하고, 적절한 사례를 제시하고, 사례에 대한 근거를 논리적으로 제시하면 높은 점수를 부여함