

2015년 2차

학교폭력 실태조사

학생·학부모 매뉴얼



1. 접속방법	1
2. 접속절차	2
3. 참여절차	4
4. 참여하기	7
5. 자주 묻는 질문(FAQ)	14

1. 학교폭력 실태조사 접속방법

□ 방법1 : 학교폭력 실태조사 사이트(<http://survey.eduro.go.kr>)를 통해 학교폭력 실태조사에 참여할 수 있습니다.

□ 방법2 : 학교 홈페이지 배너를 통해 학교폭력 실태조사에 참여할 수 있습니다.

□ 안내 사항

- 학교폭력 실태조사와 관련된 이용문의 안내전화 : ☎ 1544-0079
- 시각장애 학생의 학교폭력 실태조사와 관련된 이용문의 안내전화 : ☎ 02-2062-6204

2. 학교폭력 실태조사 접속절차

[방법1] : 학교폭력 실태조사 사이트 접속

- 학교폭력 실태조사 사이트(<http://survey.eduro.go.kr>)에 접속하여 『시·도교육청』 버튼을 클릭합니다.



[시·도교육청 버튼 클릭]



[설문대상 선택]



[학교폭력 실태조사 메인화면]



[학부모 인식조사 메인화면]

[방법2] : 학교 홈페이지 배너를 통한 접속

- 학교 홈페이지에 접속하여 2015도 2차 학교폭력 실태조사 배너를 클릭 후 『2015년 2차 학교폭력 실태조사』 또는 『2015년도 학교폭력 학부모 인식조사』 버튼을 클릭합니다.



[학교 홈페이지의 배너클릭]



[설문대상 선택]



[학교폭력 실태조사 메인화면]



[학부모 인식조사 메인화면]

3. 학교폭력 실태조사 참여절차

가. 학생 참여절차

- 설문조사에 참여할 언어 버튼을 클릭합니다.
 - ※ 언어는 한국어, 영어, 중국어, 일본어, 베트남어, 태국어, 필리핀어를 제공합니다.
- [참여하기] 버튼을 클릭하면 학생 확인 화면이 나타납니다.
- 학생 정보를 입력한 후 [설문시작] 버튼 클릭하여 설문에 참여합니다.

학교폭력 실태조사
기간: '15.9.14. ~ 10.23.

한국어 > ENGLISH > 中文 > 日本語 > TIẾNG VIỆT > THAI > TAGALOG > **1**

▶ 학생 여러분, 안녕하세요.

이 조사는 2015년 3월 (15학년도 1학기)부터 현재까지, 여러분들이 학교 안에서 학교 밖에서 경험한 학교폭력에 대한 솔직한 의견을 알아보고, 다시 한 번 생각해 보는 기회를 갖기 위해 실시하고 있습니다.

여러분이 응답한 결과는 학교폭력에 대한 걱정이 없는, 행복하고 안전한 학교를 만들기 위한 자료로만 사용됩니다.

학생 개개인의 응답 내용으로 인한 불이익은 전혀 없으며, 비밀이 보장됩니다.

여러분들의 참여를 통해 학교폭력으로 어려움을 겪고 있는 학생들이 도움을 받을 수 있습니다. 솔직하고 편안하게 응답해주시기 바랍니다.

감사합니다.

2015. 9.
전국 시·도교육감, 한국교육개발원

참여하기 >> **2**

- 콘텐츠를 정상적으로 이용하기 위해서는 아래 프로그램의 설치가 필요할 수 있습니다.
- 해당 프로그램을 설치하면 무료로 설치할 수 있습니다.

Adobe Flash player Windows media player

기간: '15.9.14. ~ 10.23.

학교폭력 실태조사

- 학생의 개인정보는 저장되지 않으며, 인증번호를 통한 개인 확인은 불가능합니다.
- 인증번호를 잃어버린 경우 담당 선생님께 요청하여 재발급 받을 수 있습니다.
- 인증번호 발급은 초기 1회 포함, 총 10회 발급 받을 수 있습니다.

학생확인 설문조사 참여를 위한 학생 확인입니다.

학교 학교찾기

학년 1학년

이름

인증번호

> 설문시작 **3**

꼭 읽어야 할 주의사항

- 학생의 개인정보는 저장되지 않으며, 인증번호를 통한 개인 확인은 불가능합니다.
- 응답 내용으로 인한 불이익은 전혀 없으며, 비밀은 꼭 지켜드립니다.
- 다른 사람의 인증번호를 무단으로 이용하여 설문조사에 참여하는 경우, 형법상 공무원행위태만에 해당하는 처벌을 받을 수 있습니다.

설문시작

- 시각 장애인 학생용 센스리더 설정 안내입니다. (Internet Explorer V10 이하 지원)
- ① 센스리더 메뉴 → 파일 → 비디오 디바이스 모드를 체크합니다.
 - ② 센스리더 메뉴 → 도구 → 디스플레이 설정에서 보조 디스플레이 선택합니다.
 - ③ 내 컴퓨터의 시스템 속성 → 고급 → 설정 → 시각효과에서 최적성능으로 조정을 선택합니다.
 - ④ 화면내의 버튼은 Enter 키 또는 Space Bar 로 동작합니다.
 - ⑤ 화면내의 모든 내용은 키보드로 접근 가능하며 쉬운 접근을 위해 Windows Internet Explorer 기준의 단축키를 제공합니다.
 - 설문문항 바로 읽기(Alt + 1)
 - 설문 보기 바로 읽기(Alt + 2 + 방향키↓)
 - 다음 문항 바로 가기(Alt + 3)
 - 설문문항 들려주는 음성 켜/끄(Alt + 5)

나. 학부모 참여절차

- [참여하기] 버튼을 클릭하면 자녀 확인 화면이 나타납니다.
- 자녀 정보 및 학부모 정보를 입력한 후 [설문시작] 버튼을 클릭하여 설문에 참여합니다.

학교폭력 학부모 인식조사
기간: '15.9.14. ~ 10.23.

학부모님 안녕하십니까?

최근 학교폭력에 대한 사회적 관심과 함께 자녀들을 학교폭력의 위험에서 보호하고 안전한 학교 환경을 위해 노력하고 있습니다.

학교폭력에 대한 학부모 여러분의 생각을 알고자 설문조사를 실시하고 있습니다.

바쁘시더라도 잠시만 시간을 내시어 설문에 응답해 주시면 감사하겠습니다.

본 설문조사는 **익명으로 처리**되며, 응답결과는 자녀들이 학교폭력에 대한 걱정없이 학교생활을 할 수 있도록 지원하기 위한 자료로만 활용됩니다.

감사합니다.

2015. 9.
전국 시·도교육감, 한국교육개발원

1 참여하기

기간: '15.9.14. ~ 10.23.
학교폭력 학부모 인식조사

- 학교폭력 학부모 인식조사는 현재 재학중인 학생의 학부모님만 참여할 수 있습니다.
- 학부모 본인인증은 수행하는 학부모님은 자녀의 정보 및 학부모 정보를 입력한 후, 설문에 참여하실 수 있습니다.
- 자녀에 대한 어떠한 정보도 기록되지 않으며, 설문에 응답한 학부모님의 정보 또한 철저히 보호됩니다.

2 자녀확인

학교 학교찾기

학년 학년

학부모 성명

학부모 생년월일

설문시작 >

꼭 읽어야 할 유의사항

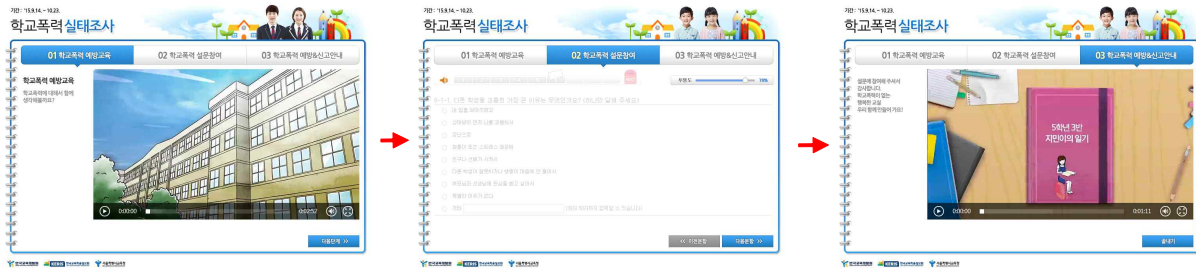
- 학부모님은 자녀가 재학하고 있는 학교의 학생별로 한 번만 참여할 수 있습니다.
- 같은 학생에 대해 중복으로 참여하실 수 없습니다.
- 다른 학부모님의 정보 설문조사에 참여하는 경우 법적 제재를 받을 수 있습니다.

설문시작

4. 학교폭력 실태조사 설문 참여하기

가. 학생 참여하기

- 학생의 학교폭력 실태조사는 [학교폭력 예방교육] 영상 → [설문 응답 및 제출] → [학교폭력 예방 및 신고안내] 영상으로 구성됩니다.



□ 학교폭력 예방교육

- ① 학교폭력에 대한 이해를 주제로 한 예방교육 영상을 열람합니다.
- ② [다음 단계] 버튼을 클릭하여 학교폭력 설문화면으로 이동합니다.





꼭 읽어야 할 유의사항!

- ➡ ‘학교폭력 예방교육’ 영상 콘텐츠는 초등학생용, 중·고등학생용 2가지로 구분되어, 설문에 참여한 학생에 맞게 재생됩니다.
- ➡ 영상을 끝까지 보지 않더라도 [다음 단계] 버튼을 클릭하면 설문화면으로 이동합니다.
- ➡ 영상 콘텐츠를 정상적으로 이용하기 위해서는 학생의 PC에 플래시 플레이어 설치가 필요할 수 있습니다.
(※ 학교폭력 실태조사 메인화면에서 플래시 플레이어를 다운로드 할 수 있습니다.)

□ 설문 응답 및 제출

- ① 학교폭력 실태조사를 위한 설문은 총 23개 문항과 응답자 기본정보를 묻는 문항으로 구성됩니다.
- ② 설문 화면구성
 - 설문문항을 들려주는 소리를 ON/OFF 할 수 있습니다.
 - 설문의 진행 정도를 쉽게 알아볼 수 있도록 그래픽으로 표시합니다.
 - 투명도를 조절하여 설문 진행 상황이 타인에게 노출되는 것을 방지할 수 있습니다.
 - [이전문항] 버튼을 클릭하여 이전 문항으로 되돌아갑니다.
 - [다음문항] 버튼을 클릭하여 설문을 계속 진행합니다.(※ 마지막 설문문항 화면에는 [설문완료] 버튼이 표시됩니다)

기간: '15.9.14. ~ 10.23.

학교폭력실태조사

01 학교폭력 예방교육
02 학교폭력 설문참여
03 학교폭력 예방&신고안내

①
②

1
2
3
4
5
6
7
8
9
10
11
12
13
14
15
16
17
18
19
20
21
22
23
POST

③

투명도70%

6-1-1. 다른 학생을 괴롭힌 가장 큰 이유는 무엇인가요? <하나만 답해 주세요>

☐ 내 힘을 보여주고
☐ 상대방이 먼저 나를 괴롭혀서
☐ 장난으로
☐ 화를 내 또는 스트레스 때문에
☐ 친구나 선배가 시켜서
☐ 다른 학생이 잘못하거나 행동이 마음에 안 들어서
☐ 부모님과 선생님께 관심을 받고 싶어서
☐ 특별한 이유가 없다
☐ 기타 (최대 50자까지 입력할 수 있습니다)

④
 << 이전문항

⑤
 다음문항 >>

한국교육개발원

KERIS 한국교육학술정보원

서울특별시교육청



꼭 읽어야 할 유의사항!

- ➡ 현재 문항에 응답을 하여야 다음 문항으로 이동할 수 있습니다.
- ➡ 각 화면마다 문항을 읽어주는 음성 콘텐츠가 자동으로 실행됩니다. 단, 학생이 소리를 OFF한 경우에는 실행되지 않습니다.
- ➡ 음성 콘텐츠를 정상적으로 이용하기 위해서는 학생의 PC에 윈도우 미디어 플레이어 설치가 필요할 수 있습니다.
(※ 학교폭력 실태조사 메인화면에서 윈도우 미디어 플레이어를 다운로드 할 수 있습니다.)

□ 학교폭력 예방 및 신고안내

- ① 학교폭력 예방 및 신고안내에 대한 영상을 제공합니다.
- ② [끝내기] 버튼을 클릭하여 학교폭력 실태조사를 종료합니다.



💡 꼭 알아야 할 유의사항!

- ➡ ‘학교폭력 예방 및 신고안내’ 영상 콘텐츠는 초등학생용, 중·고등학생용 2가지로 구분되어, 설문에 참여한 학생에 맞게 플레이 됩니다.
- ➡ 영상을 끝까지 보지 않더라도 [끝내기] 버튼을 클릭하면 학교폭력 실태조사가 종료됩니다.
- ➡ 영상 콘텐츠를 정상적으로 이용하기 위해서는 학생의 PC에 플래시 플레이어 설치 필요할 수 있습니다.
(※ 학교폭력 실태조사 메인화면에서 플래시 플레이어를 다운로드 할 수 있습니다)

나. 학부모 참여하기

- 학부모의 학교폭력 학부모 인식조사는 [설문 응답 및 제출] → [학교폭력 예방 안내문 인쇄] 로 구성됩니다.



□ 설문 응답 및 제출

- ① 학교폭력 학부모 인식조사를 위한 설문은 총 12개 문항과 응답자 기본정보를 묻는 문항으로 구성됩니다.
- ② 설문 화면구성
 - 설문의 진행 정도를 쉽게 알아볼 수 있도록 그래픽으로 표시합니다.
 - [이전 문항] 버튼을 클릭하여 이전 문항으로 되돌아갑니다.
 - [다음 문항] 버튼을 클릭하여 설문을 계속 진행합니다.(※마지막 설문 문항 화면에는 [제출하기] 버튼이 표시됩니다.)



꼭 읽어야 할 유의사항!

- ➡ 현재 문항에 응답을 하여야 다음 문항으로 이동할 수 있습니다.

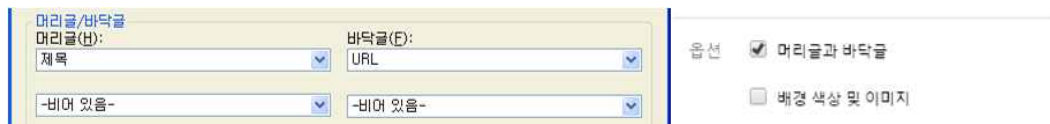
□ 학교폭력 예방 안내자료 제공

- ① [안내문 출력하기] 버튼을 클릭하여 학교폭력의 이해 및 예방에 대한 안내문을 인쇄 및 이미지파일을 저장 할 수 있습니다.
- ② [끝내기] 버튼을 클릭하여 학교폭력 학부모 인식조사를 종료합니다.



꼭 알아야 할 유의사항!

- ➡ 머리글과 바닥글 없이 학교폭력 예방 안내자료를 출력하려는 경우 브라우저의 인쇄 메뉴(예 I.E. [파일] → [페이지 설정], Chrome ≡ [맞춤설정] → [인쇄])를 클릭하여 머리글과 바닥글 설정을 변경하여 인쇄하면 됩니다.



- ➡ 안내문 출력하기를 하지 않더라도 [끝내기] 버튼을 클릭하면 학교폭력 학부모 인식조사가 종료됩니다.

5. 자주 묻는 질문(FAQ)

□ 설문조사 참여를 위한 환경 설정

Q1 학교폭력 실태조사 시 나이스 대국민서비스 회원가입 해야 하나요?

A1 학교폭력 실태조사는 나이스 회원가입 없이도 본인의 학적확인만으로 진행 가능합니다. 학교폭력 실태조사 참여시 학생들의 나이스 학생서비스 회원가입이 필요 없습니다. 본인의 학적 정보와 발급받은 인증번호를 입력 후 참여할 수 있음을 안내바랍니다.

Q2 학생들의 설문참여 기간이 제한적인가요?

A2 설문조사 기간은 9월 14일부터 10월 23일까지입니다. 해당 교육청별로 설문참여 기간을 정하는 경우 해당 교육청 지침을 따르시면 됩니다.

Q3 가정에서 참여환경이 어려워 학교 컴퓨터실을 이용하려는데 접속이 안됩니다. (학교 일부장소에서만 접속되고, 다른 곳에서는 안 되는 경우)

A3 일부 시·도교육청에서는 학생용 컴퓨터에서 '시·도교육청도메인.go.kr' (예: sen.go.kr) 접속을 막아버린 경우가 있습니다. 이는 해당 시·도교육청으로 문의하시기 바랍니다.

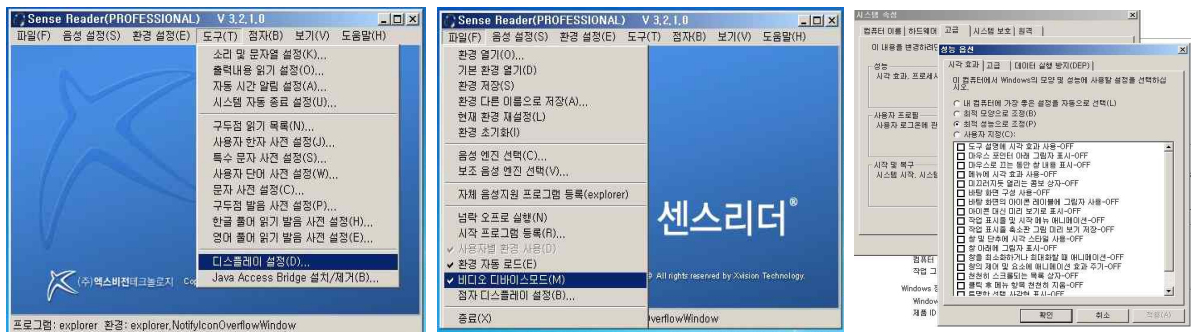
Q4 시각 장애인 학생은 별도의 컴퓨터 환경 설정이 필요 하나요?

A4 시각 장애인 학생들의 설문조사 참여는 음성안내 및 키보드로 진행되므로 음성으로 화면 내용을 읽어주는 시각장애인 음성지원 프로그램(예: 센스리더)을 설치해야 진행할 수 있습니다. 2015년 2차 학교폭력 실태조사 시스템은 시각 장애인을 고

려한 웹 접근성 표준을 적용하여 개발되었습니다.

Q5 센스리더 프로그램 설치 후 환경 설정은 어떻게 하나요?

A5 환경 설정에는 센스리더 설정과 내 컴퓨터 환경설정 2가지가 있습니다. 센스리더 설정에서는 다시 2가지를 설정합니다. 센스리더 메뉴 → 파일 → 비디오 디바이스 모드 체크, 센스리더 메뉴 → 도구 → 디스플레이 설정 → 보조 디스플레이 선택합니다. 내 컴퓨터 환경설정은 시스템 속성 → 고급 → 설정 → 시각효과 → 최적성능으로 조정을 선택합니다.



Q6 한국어가 아닌 다른 언어로 설문조사 참여하려면 어떻게 하나요?

A6 학교폭력 실태조사 시스템은 다문화가정 학생들을 위해 한국어와 별도로 6개 국어 언어를 제공합니다. 지원하는 언어는 한국어, 영어, 중국어, 일본어, 베트남어, 태국어, 필리핀어(타갈로그어)입니다. Windows Update를 통하여 해당하는 언어팩 설치 후 설문조사에 참여하면 정상적으로 설문참여 할 수 있습니다.

□ 설문조사 참여를 위한 접속

Q1

학생 확인 시 입력하는 인증번호는 무엇인가요?

A1

개인정보 보호법에 따라 주민등록번호를 수집하지 않고 개인적인 인증번호를 중복되지 않게 무작위로 발급하여 학생들에게 부여하여 학생들이 설문조사 참여 시 선생님께서로부터 부여받은 인증번호를 입력합니다. 해당 인증번호를 입력하여 설문을 완료한 경우에는 해당 인증번호가 더 이상 유효하지 않습니다. 만일 선생님께서로부터 받은 인증번호를 분실한 경우에는 학교의 학교폭력 담당 선생님께 요청하여 재발급 받으시기 바랍니다. 인증번호 재발급은 10회에 한해 재발급할 수 있습니다.

Q2

학교검색에서 우리 학교가 보이지 않습니다.

A2

학생들에게 시도교육청 접속 URL 확인을 먼저 부탁드립니다, 학교명을 전체 입력하기보다는 특정 단어만 입력하여 검색하시면 빠릅니다.(예:강서고등학교 > '강서고'만 입력)

포털사이트 네이버, 다음에서 연관검색어(<http://hes.sen.go.kr/std.html>)를 바로 클릭하여 접속하는 경우입니다. 대부분 타 시·도 지역 학생이 서울특별시 교육청 학교폭력 실태조사 URL로 접속하는 경우가 대부분입니다. 일선 학교의 학생들이 착오 없도록 안내하여 주시기 바랍니다.





[네이버, 다음 포털의 ‘학교폭력 실태조사’ 검색결과 화면]

해당 시·도교육청 실태조사 참여 URL을 먼저 안내 하여주시기 바랍니다. 시·도 교육청별 학교폭력 설문을 위한 접속 주소가 당초 안내한 서울특별시교육청의 접속 주소(hes.sen.go.kr/std.html)를 해당 교육청의 접속 주소로 변경하지 않은 채 일선 학교 등으로 안내되는 경우가 많습니다.

Q3

학생들의 학적확인(학교, 학년, 이름, 인증번호를 바로 입력한 경우)은 어떻게 하나요?

A3

학교의 학적담당 선생님 및 담임선생님에게 학적구성 및 반영일자를 확인하여, 9월 8일 학적 정보로 참여하면 됩니다. 시·도교육청 장학사님이 9월 9일 설문조사를 위한 학생 학적을 생성하고 이후에 학교의 학적담당 선생님이나 담임선생님이 학생의 학적을 반영 하였을 경우 학적 현행화 후 참여할 수 있습니다.

Q4

설문참여시 특정 학교의 학생들에 대해 인증번호가 없고 설문참여가 안됩니다.

A4

시·도교육청으로 설문대상제의 학교인지 문의해 보시기 바랍니다. 2015년 2차 학교폭력 실태조사의 설문대상학교는 초등학교 4학년부터 고등학교 2학년까지로 각종학교 및 특수학교를 포함합니다. 다만, 일부 학교의 경우 설문대상학교에서 제외될 수 있습니다.

Q5

설문조사 기간 중에 퇴학이나 다른 학교로 전학을 했습니다.

A5

퇴학이나 전학을 가더라도 기존 학교에서 나이스 업무 프로그램 학교 메뉴의 학적현행화 기능을 사용하시기 바랍니다. 학적현행화는 학생이 전출한 학교나 전입한 학교 어느 곳이든 한곳에서만 현행화 처리를 하면 되고 다만, 전출한 학교에서는 전출 처리를 했는데 전입한 학교의 행정처리 지연으로 인해 아직 전입처리 되지 않는 경우에는 설문조사 기간 중에 전입처리를 완료하고 현행화 처리를 해야만 학생이 정상적으로 설문조사에 참여할 수 있습니다. 퇴학한 학생의 경우 학적현행화를 통해서 대상학생에서 제외하실 수 있습니다.

Q6

학부모 확인 시 자녀 확인을 위한 추가정보 확인을 표시합니다.

A6

자녀의 학교명, 학년 등의 정보와 학부모 성명, 학부모 생년월일로 학부모를 확인하고 만약 해당하는 학부모의 정보가 동명이인이 발생할 경우 자녀의 추가정보로 학부모를 확인합니다. 추가정보를 입력하였는데도 불구하고 추가정보가 필요한 경우에는 자녀가 선생님께서로부터 받은 자녀의 인증번호로 학부모를 확인합니다.

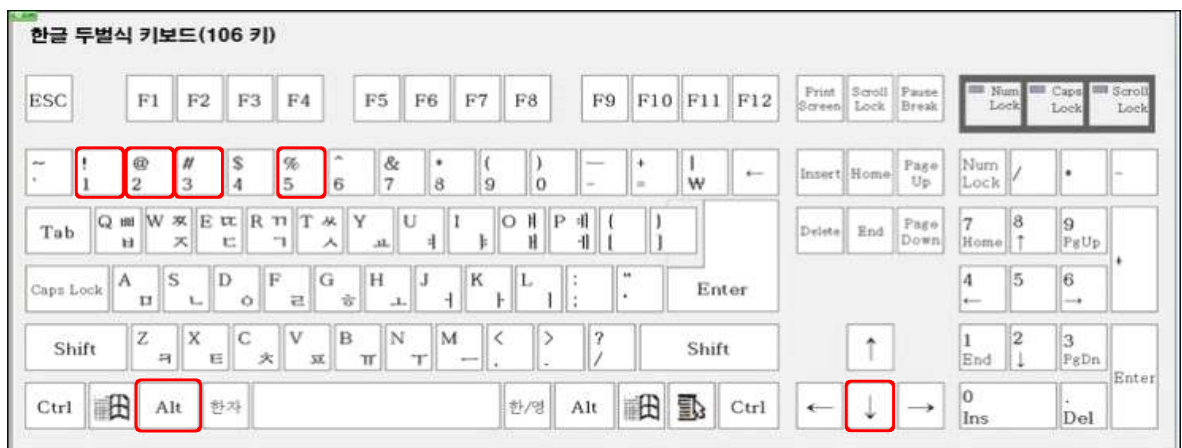
□ 설문조사 문항 및 제출

Q1 설문조사 문항이 흐릿하여 잘 보이지 않습니다.

A1 설문조사 문항과 서술형 문항은 다른 사람들이 쉽게 알아볼 수 없도록 투명도를 조절할 수 있는 조절 바가 있습니다. 화면의 우측 상단에 있는 조절 바를 통하여 선명하게 조절할 수 있습니다. 초기 투명도 값은 70%로 약간 흐릿하게 보입니다.

Q2 시각 장애인 학생의 설문문항에서 단축키 설정을 알려주세요.

A2 시각 장애인 학생들의 학교폭력 실태조사 시스템에서는 좀 더 쉽게 화면 내용에 접근하기 위하여 단축키를 제공합니다. 화면 내의 버튼은 Enter 키 또는 Space Bar로 동작합니다. 단축키는 Windows Internet Explorer 기준이며 설문문항 읽기 : Alt + 1, 설문 보기 읽기 : Alt + 2 + 방향키↓, 다음 문항 : Alt + 3, 설문문항 읽어주는 음성 켜/끄 : Alt + 5



Q3

학부모 설문조사 완료 후에 안내문 인쇄 및 저장에 대해 알려주세요.

A3

설문 완료 후에 안내문 출력 시 머리글/바닥글 없이 인쇄하려면 웹 브라우저의 간단한 설정으로 해결하면 됩니다. 인터넷익스플로어 브라우저의 경우 메뉴의 파일 → 페이지 설정에서 머리글/바닥글을 모두 “비어있음”으로 선택하고 출력하면 됩니다. 또한 파일로 저장할 경우에는 해당하는 이미지 위에 마우스 오른쪽 클릭으로 “다른 이름으로 사진 저장”을 선택하면 됩니다.

□ 나이스 미사용 학교

Q1 특수학교 및 나이스 미사용 학교는 어떻게 설문에 참여하나요?

A1 초, 중, 고, 특수학교는 나이스 대국민 학교폭력 실태조사 시스템을 활용합니다. 그리고 특수학교의 시각장애인 학생도 동일하게 학교폭력 실태조사 시스템을 활용하여 설문에 참여합니다. 나이스 미사용 학교의 경우도 동일한 환경으로 설문조사 시스템을 이용하여 참여 합니다(교육청 장학사님이 학적 생성 시 나이스 미사용교 관리에서 대상 학교 및 대상자 수를 미리 등록하여야 참여 가능합니다).

Q2 나이스 미사용 학교 학생의 설문조사에는 인증번호 입력하지 않나요?

A2 인증번호는 개인을 식별하기 위한 고유의 중복되지 않는 번호입니다. 학교의 학교폭력 담당 선생님께서 나이스에서 발급하고 학생들에게 배포하는 것으로써 나이스 미사용 학교에서는 인증번호를 발급할 수 없으므로 학생의 생년월일과 성별로 대신합니다.

□ 기타사항

Q1

교육청의 지침에 따라 설문기간을 정하여 일선학교로 안내하였는데 기간 이전 및 이후에 설문참여가 가능한가요?

A1

자세한 내용은 해당 시·도교육청의 지침에 따르시면 됩니다.

Q2

장난으로 설문할 경우 불이익 당하나요?

A2

어떤 학생이 어떤 답을 하였는지는 전혀 알 수 없습니다. 학교에서 많은 학생들이 참여할 수 있도록 독려하는 차원으로 이해할 수는 있겠습니다. 학생들이 오해하여 마치 내가 어떤 응답을 하였는지 다 알 수 있다는 잘못된 소문들이 인터넷 등에 퍼질 수 있으므로, 있는 그대로만 안내하여 주시면 감사하겠습니다.

Q3

학생들이 설문조사에 참여했는지 확인할 수 있나요?

A3

기본적으로 학생들이 설문에 참여했는지 여부는 해당 학교에서 확인할 수 없습니다. 설문이 종료된 후 학교별 설문 참여율을 조회 할 수 있습니다. 교육청에서는 이러한 사항들이 일선학교에 바르게 전달될 수 있도록 다시 한 번 정확한 안내를 요청 드립니다.

Q4

금번에 참여하는 설문이 의무사항 또는 강제사항인가요?

A4

금번에 실시하는 학교폭력 설문조사는 전국의 초등학교 4학년부터 고등학교 2학년까지 학생 및 표집 대상 학부모를 대상으로 진행되며 참여의무 등에 대해서는 해당 학교나 해당 교육청으로 문의하여 주시기 바랍니다. 다만 피해, 가해, 목격경험이 있는 학생들도 참여해야 조사의 신뢰도 및 정확성을 높일 수 있습니다.

Q5

학생들로 하여금 설문참여 여부 제출을 요구한 사례가 있었습니다.

A5

현재 진행하는 학교폭력 설문조사 방식은 학생들의 의사에 따라 학생이 직접 참여하는 방식으로 학교 등에서 제출요구가 외부에는 설문 강요로 오인될 수 있다는 우려가 있습니다.

Q6

시·도교육청별 접속 사이트 정보 변경하지 않은 채 안내하였습니다.

A6

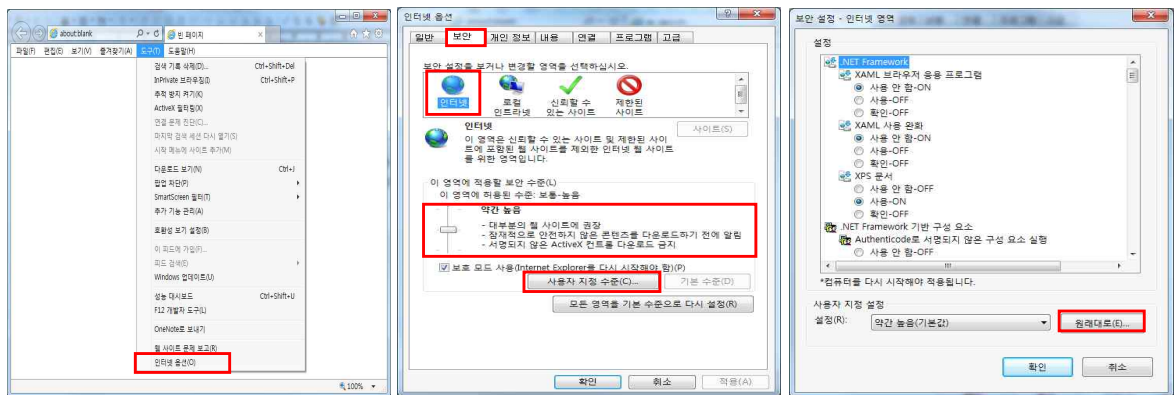
당초 안내한 시·도교육청의 접속 주소를 해당 교육청의 접속 주소로 변경하지 않은 채 일선 학교 등으로 안내하여 학생들로 하여금 학교가 찾아지지 않는다는 문의가 상담센터로 폭주되어 더 중요한 상담을 하지 못하는 사례가 있습니다. 반드시 시·도교육청에서 확인하시어 필요한 경우 해당 시·도교육청 접속주소로 재차 안내하여 주시기 바랍니다.

Q7

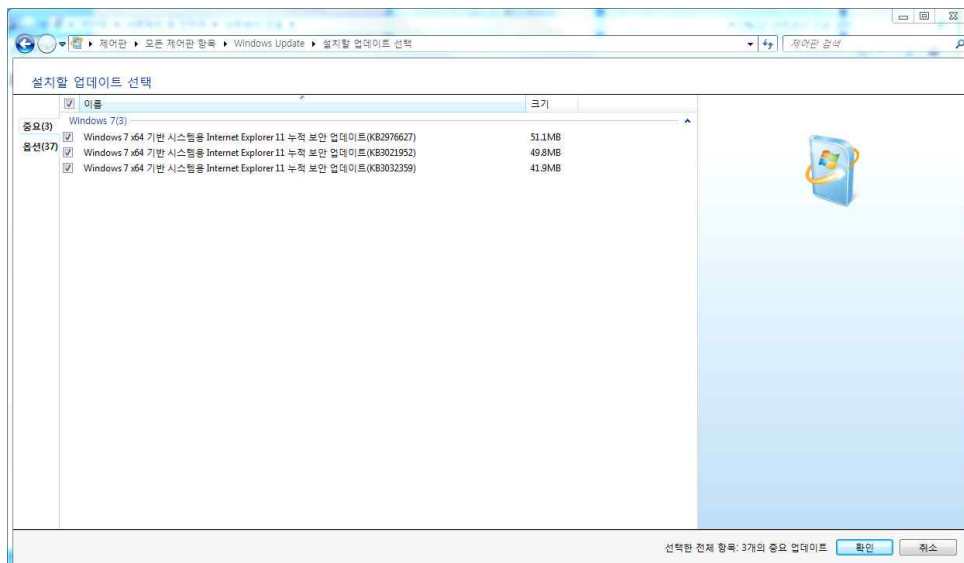
동영상이 정상적으로 재생이 되지 않습니다.

A7

인터넷 옵션의 보안 설정의 문제로 인터넷 익스플로러 메뉴 → 도구 → 인터넷 옵션 → [보안] 탭에서 인터넷 영역의 보안 수준을 [약간 높음] 으로 설정해 주시면 됩니다. 기존에 이 설정이 적용된 상태라면 [사용자 지정 수준] 버튼을 클릭하여 세부적인 옵션을 변경하는 창에서 [원래대로] 버튼을 클릭 후 [확인]버튼을 클릭 합니다. 옵션 변경 후 인터넷 익스플로러 브라우저를 완전히 종료 후 다시 접속해 보시면 정상적으로 재생이 됩니다.



Internet Explorer11 버전을 사용하시는 경우 보안 업데이트를 통해 문제를 해결할 수 있습니다. 제어판 → Windows Update → 업데이트 확인을 통해 Internet Explorer11 누적 보안 업데이트(KB2976627, KB3021952, KB3032359)를 설치 및 PC 재부팅 후 다시 접속해 보시면 정상적으로 재생이 됩니다.



Q8

크롬(Chrome) 브라우저에서 진행이 되지 않습니다.

A8

크롬 브라우저는 구글의 정책에 따라 플러그인 지원을 중단한 상태입니다. 따라서 학교폭력 실태조사에 참여하기 위한 보안모듈이 정상적으로 설치 및 실행이 되지 않아 반복적으로 설치페이지로 이동하는 경우가 있을 수 있습니다. 이러한 경우에는 크롬 브라우저를 사용하기보다 타 브라우저(ex. Internet Explorer, Firefox 등) 사용을 권장합니다.

