



가. 목 적

학교 밖에서 이루어지고 있는 과외 활동을 학교 안으로 끌어 들여 학부모로부터 신뢰받는 교육풍토를 조성하고 전인교육의 차원에서 공급자 중심의 교육에서 수요자 중심의 교육으로 전환하면서, 학생들의 학습 선택권 기회를 확대하고 나아가 학습자의 흥미와 적성에 맞는 다양한 방과후학교 교육활동을 추진하여 교육의 효과를 극대화하고자 하며 구체적 목적은 다음과 같다.

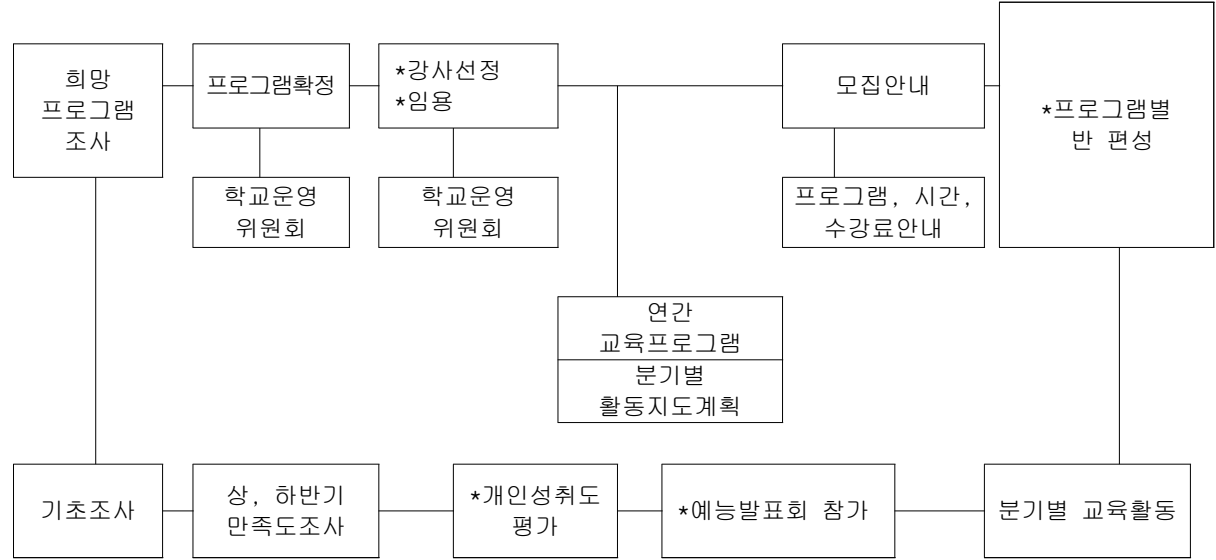
- 1) 학생의 소질·적성 계발 및 취미·특기 신장 교육의 기회를 제공한다.
- 2) 방과후학교와 연계한 동아리 중심의 학생문화를 창달한다.
- 3) 학교의 시설 및 지역사회 인적·물적 자원 활용을 극대화한다.
- 4) 방과 후 과외활동의 교내 흡수를 통한 학부모의 사교육비 경감을 돕는다.

나. 운영 방침

- 1) 학생·학부모의 희망을 고려하여 소질·적성 계발 및 특기 신장을 위한 다양한 프로그램 (교과관련 포함)을 운영한다.
- 2) 학생 및 학생의 의견을 수렴하여 반편성에 필요한 적정 인원이 희망할 경우 방과후학교 교육활동 프로그램을 편성, 운영한다.
- 3) 방과후학교 프로그램의 선정, 수강료 책정, 강사 선정 등의 주요사항은 학교운영위원회의 심의를 받아 학교장이 결정 운영한다.
- 4) 학교의 시설 및 인적 자원 활용을 극대화하고, 교육청에 등록된 인력풀제에 의거하여 강사를 선정한 후 학교운영위원회의 심의를 거쳐 임명하며, 나아가 지역사회 교육·문화 센터로서의 기능을 다양화한다.
- 5) 학부모에게 과다한 교육비 부담을 주지 않도록 운영에 필요한 비용을 최소화한다.
- 6) 방과후학교 운영관리위원회를 구성하여 방과후학교 운영의 효율성을 기한다.
- 7) 소요경비는 표준학교운영비와 농산어촌 방과후학교 운영지원비로 운영한다.
- 8) 국고지원금을 목적에 맞게 사용하며 회계 관리 규정에 의거 적법하게 처리한다.
- 9) 지도 강사로 임용된 강사에게 방과후학교 교육 프로그램 계획을 제출받아, 사전에 교육 내용을 점검·지도한다.
- 10) 학교 특색을 살릴 수 있는 프로그램 및 전통예술 프로그램을 육성한다.
- 11) 방과후학교의 질 향상을 위해 평가·환류, 점검에 힘쓴다.
- 12) 회계 관리는 합법적인 회계처리를 하여 투명성을 확립한다.

다. 방과후학교 연간 업무 추진 일정

1) 연간 교육활동 운영 절차 연간운영 계획에 따른 사업을 다음 절차에 따라 추진한다.



2) 연간 세부 추진 계획

사업 내용	세부 실천내용	목표량	시 기	대 상	비 고
기초조사 및 분석	프로그램 수요조사, 교육활동 운영을 위한 기초자료 준비	1회	2월중	전교생	
운영 계획 및 운영 규정 수립	학교운영위원회 심의 후	1회	2월중	학운위	
프로그램 개설 확정	학교운영위원회 심의 후	1회	3월초	학운위	폐강 프로그램, 신설 프로그램 확정
강사선정, 임용	학교운영위원회 심의 후	1회 ~ 2회	3월초	학운위	강사 신규임용, 재임용
연간 지도 계획 수립	연간 지도 계획서 작성	1회	3월초	각부서	지도강사가 계획 수립
수강 안내 및 수강생 모집	활동 희망 프로그램 안내 및 수강생 모집	1회	3월초	전교생	
프로그램별 반편성	출석부, 지도계획 작성	1회	3월초	각부서	부서별 특성을 고려하여 학년, 학생 수준에 맞게 편성
프로그램 운영	강사에 의한 수업 실시	연중	연중	각부서	학교 실정에 맞게 학기별 운영 기간 조정
만족도 검사	학기별 활동 후 설문조사	2회	7월, 10월	방과후 부서	방과후학교 활동 참가 학생 및 학부모 대상 설문조사
교육활동 홍보	홍보지, 학교게시판, 홈페이지 등 활용	연중	연중	학생, 학부모	

3) 방과후학교 활동 세부 운영 계획

가) 운영방법

부서별 지도 시기, 시간 및 시수

분 야	활동부서	대상	지도시기	지도시간	시수	비 고
특기·적성	방송댄스반	전학년	3월~10월	화/목 8~9교시(16:15~17:45)	94	※ 쉬는 시간 없이 블록타임 으로 운영
	사물놀이반	"	"	화/목 8~9교시(16:15~17:45)	94	
	컴퓨터활용반	"	"	화/목 8~9교시(16:15~17:45)	94	
토요프로그램	토요스포츠반	"	3월~11월	매주 토요일 (09:00~11:15)	34	

나) 지도방법

(1) 강사 자격

- 교내 교사는 학교장이 인정하는 범위 내에서 모든 교육활동 부서에서 지도할 수 있음
- 외부 강사인 경우에는 해당 영역의 자격증을 취득한 경우에 지도할 수 있음

다) 지도방향

- (1) 지도 교사는 교육활동에 필요한 준비를 충분히 하여 특기·적성 및 창의성을 신장시킬 수 있도록 함
- (2) 지도 교사는 연간 지도 계획을 수립하여 학교장의 결재를 득한 후 학생들에게 공개하여 희망 학생에게 지도함
- (3) 특기·적성의 경우 연 1회 한 학생들의 능력 및 활동 정도를 평가하여 교수-학습안을 수정 보완하여 방과후학교 교육활동의 질을 높임

라) 방과후학교 교육활동 경비 산출내역

(1) 2020학년도 방과후학교 교육활동 예산

- 표준학교운영비와 농산어촌 방과후학교 운영지원비에서 지출

(2) 강의 수당

- 외부강사 : 시간당 상한선 32,000원

마) 평 가

- (1) 강사는 학기별로 학생의 개인별 활동상황을 평가한다.
(프로그램 특성에 맞게 출석상황, 활동상황, 진보의 정도 등을 자세하게 기술)
- (2) 강사는 학생의 활동상황을 수시로 담임교사에게 통보한다.
- (3) 부서별로 각종 대회에 참가한다.
- (4) 학생, 학부모의 만족도 및 의견수렴을 연2회 실시한다.
- (5) 방과후학교 교육활동을 위한 계획, 편성, 운영내용 등 수시로 자체 평가하여 환류한다.

< 방과후학교 교육활동 자체 평가표 >

평가영역	평가 항목	배점	평점	비고
계 획	<ul style="list-style-type: none"> ◦ 실태 조사의 적정 <ul style="list-style-type: none"> - 학생, 학부모 만족도 조사 분석하여 계획 수립 - 기초조사 분석하여 계획 수립 ◦ 평가 및 환류 계획 수립 	10		
편 성	<ul style="list-style-type: none"> ◦ 다양한 영역별 편성 <ul style="list-style-type: none"> - 교과, 취미, 소질 계발 분야 등 균형적인 편성 ◦ 수준별 반 편성 ◦ 예산 편성의 적정 여부 	15		
운 영	<ul style="list-style-type: none"> ◦ 학생 중심 운영 <ul style="list-style-type: none"> - 수요자 조사 후 희망 영역 수용 여부 - 학생이 원하는 영역에 편성 ◦ 학생이 선택한 교사의 충실한 지도 여부 ◦ 학부모 초청 공개수업 실시 및 운영 개선에 반영 ◦ 학생의 활동상황 가정으로 환류 ◦ 학생, 학부모 만족도 조사 및 운영 개선에 반영 ◦ 학생들의 지속적인 참여도 정도 	30		
강 사	<ul style="list-style-type: none"> ◦ 합리적 절차를 통한 외부강사 임용 정도 <ul style="list-style-type: none"> - 강사 재임용 및 신규 강사의 합리적 선정 과정을 통한 채용 ◦ 강의 소속감, 책무성을 높이기 위한 노력 ◦ 강사 보전비 활용 <ul style="list-style-type: none"> - 수강료 책정 근거 - 강사보전금 산출 근거 	15		
방과후 학교 운영관리위원회 활동	<ul style="list-style-type: none"> ◦ 방과후학교 운영 및 관리 방안 마련 ◦ 주요 사항 학교운영위원회 심의 후 운영 관리 <ul style="list-style-type: none"> - 계획 및 추진과정 - 강사선정 및 수강료 책정 등 ◦ 추진 결과 공개 및 평가 참여 	10		
홍 보	<ul style="list-style-type: none"> ◦ 안내문 발송, 학교 홈페이지 홍보, 소식지 발송, 	10		
우수사례	<ul style="list-style-type: none"> ◦ 학교 우수사례, 특색사업 홍보 및 운영 	10		
계		100		

바) 평가결과의 활용

- (1) 방과후학교 교육활동을 위한 운영 계획, 부서 조직, 강사 임용, 학생들의 준비성, 참여자세, 기능 향상 정도, 취미·특기의 적합성 등을 질문지, 관찰, 누가 기록의 방법 등으로 평가하고, 평가 결과를 부서의 반성자료, 학생지도의 참고자료, 학부모와의 상담 자료로 활용한다.
- (2) 학생, 학부모 설문지 만족도 조사 자료를 근거로 하여 프로그램을 폐강 또는 유지시킬 수 있다.

4) 기대되는 효과

- 가) 학부모의 과도한 사교육비 부담 해소
- 나) 학생의 소질 적성 개발 및 보충 심화 교육의 기회 제공
- 다) 학교의 시설 및 인력 활용의 극대화
- 라) 여러 교육활동을 통한 바른 인성 교육의 장 마련

5) 방과후학교 외부강사 관리 운영계획

가) 외부강사 관리 규정

- 방과후학교 강사 계약서 및 서약서 작성

나) 외부강사 연수 계획

- (1) 관리교사와의 멘토링제를 실시하여 학생의 관리 및 과목별 효율적 운영을 목적으로 한다.
 - 관리총괄 : 방과후학교 담당자(서○○)
- (2) 수업공개 및 수업참관
 - 강사의 교수·학습능력의 신장과 학생 이해 및 교수·학습의 질적 향상을 위하여 실시할 예정이며, 본교 교사 수업 공개 시 참관할 수 있도록 한다.
 - 학기별 학부모 수업공개 시 실시할 예정이며 강사의 요구가 있을 경우 일정을 조정하여 학기별 1회씩 참관할 수 있다.
- (3) 연수 계획
 - 교육지원청 연수 : 교육청 자체 연수가 있을 경우 참석을 안내한다.
 - 학교 자체 연수 : 1학기 (3~4월 중), 2학기 (9월중) 외부 강사를 대상으로 자체 연수 실시한다. (방과후학교 운영계획, 차세대나이스 전달연수 등)
- (4) 외부강사 관리
 - 강사 관리카드를 작성하여 교육지원청 및 학교자체 연수에 적극적으로 참여하는 강사의 경우 재계약시 활용할 예정이다.
- (5) 방과후강사 사전 워크숍 (2회실시)
 - 2019년 3월 14일, 8월 21일 : 15시30분 교장실
 - 주의 사항 안내, 운영 교실 안내, 지도 계획 등 연수

6) 학생 관리

가) (출결관리) 학부모에게 지각, 결석 상황을 안내하고 출석을 독려한다.

나) (생활지도) 프로그램 참여태도, 생활태도, 위생 및 건강관리, 시설물 보호 등에 힘쓴다.

다) (안전지도) 안전지도 및 안전예방교육을 실시한다.

(1) 교내 안전 지도 및 안전 귀가 지도를 실시한다.

(2) 방과후학교 운영 교실을 집중 배치하여 관리의 효율성을 높이고, CCTV나 방화차단막 등을 활용하여 안전사고를 대비한다.

라) 방과후학교 교육활동 중에 발생한 사고로서 학생·교직원 또는 교육활동참여자의 생명 또는 신체에 피해를 주는 모든 사고는 학교안전공제회로부터 보상을 받을 수 있도록 조치를 취한다.

▶ 다만, 공무원연금법, 사립학교교직원연금법, 산업재해보상보험법 등(법률에 의무보험 가입규정이 있는 경우 포함)의 적용을 받는 교직원 및 교육활동참여자는 해당법률에 따라 보상 또는 배상을 신청한다.

※ 외부위탁업체와 계약 시에는 업체의 고의·과실의 경우, 보상청구 가능하도록 민간보험(영업배상책임보험)의 가입 여부를 확인 후 계약

마) 학교장의 관리·감독이 미치지 못하는 방과후학교 교육활동*의 경우에는 학교안전사고에 해당하지 않으므로, 학교장은 안전사고 등으로 인한 피해보상을 받을 수 있도록 보험가입여부를 반드시 확인한다.

* 학교외부에서 교사 등의 임장 없이 외부위탁업체에 의해 이루어지는 활동을 의미